

Globalizace a ekonomická a sociální restrukturalizace měst a městských struktur

Přednáška č. 1

Globalizace

Co je to globalizace?

Globalizace

- **Globalizace** v nejobecnějším smyslu slova znamená **rozšíření určitého jevu po celé zeměkouli.**
- To ovšem není v zásadě nic nového, tato situace již v minulosti nastala mnohokrát.
- Nový je **rozsah, provázanost a dopady tohoto „rozšíření“, jeho míra a intenzita.**

Globalizace

- Globalizace je **proces**, který lze obecně charakterizovat jako **přechod do jiného řádu** (řád = (prostorové měřítko)).
- Globalizace je **rostoucí ekonomická vzájemná závislost zemí ve světovém měřítku** v důsledku rostoucího objemu a druhu přeshraničních transakcí zboží a služeb a toku mezinárodního kapitálu, jakož i rychlejšího a rozsáhlejšího šíření technologií.

Globalizace

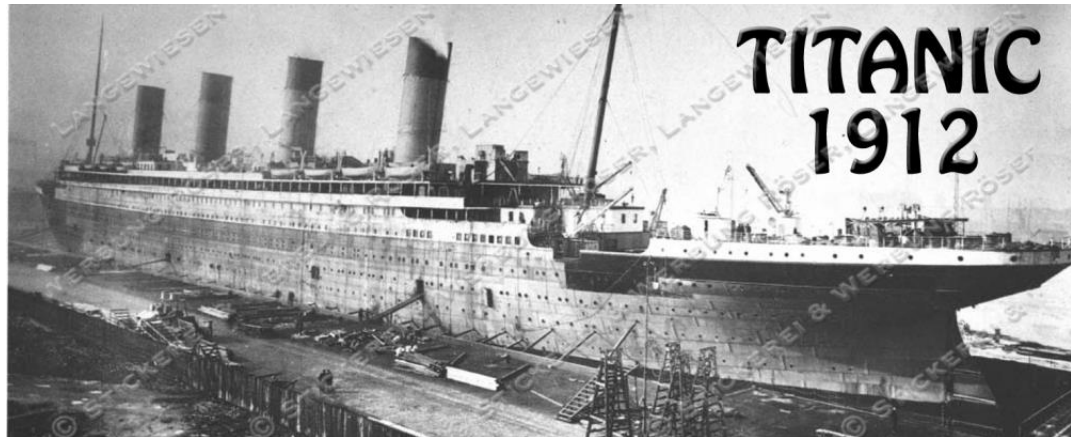
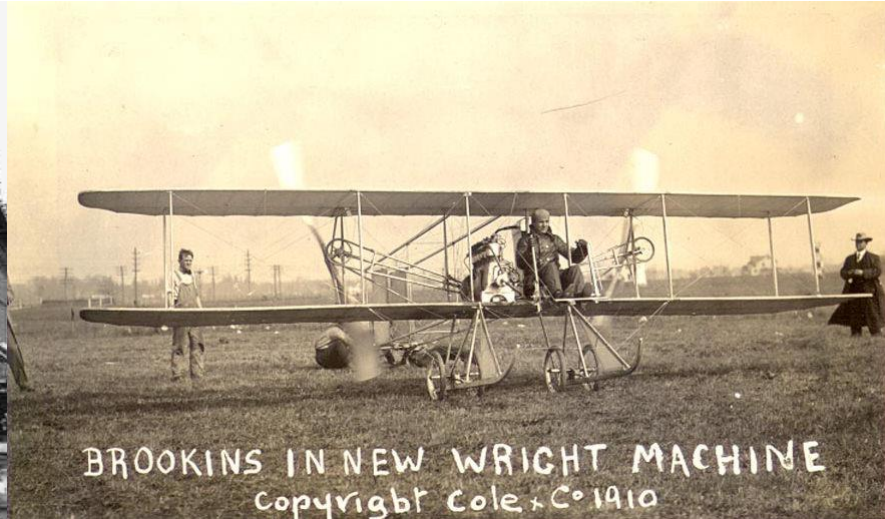
- Globalizace **začala jako ekonomický proces**, který se vyznačuje tím, že **většina obchodování se odehrává mezi nadnárodními společnostmi**, jež mají zásadní podíl na ekonomických aktivitách celého světa (70-80 %).
- Dříve: obchod s hmotnými komoditami a zbožím
- Nyní: doplněno o **nehmotné statky a peníze, investice** apod.

Vývoj globalizace

- Globalizace ovšem není pouze jevem současnosti.
- Většinou se rozlišují **tři globalizační vlny** (někteří autoři jich rozlišují i více)...

Vývoj globalizace

- **První vlna globalizace** proběhla zhruba **v letech 1860-1914 (Internacionalizace hospodářského života - Globalizace 1.0)**. Ta byla umožněna:
 - tovární průmyslovou výrobou,
 - rozvojem a zdokonalením dopravy (vlaky, zaoceánské lodě, první letadla, první automobily..),
 - významnou migrační vlnou lidí,
 - růstem mezinárodního obchodu,
 - vznikem světového trhu s komoditami...
- Světovou mocností byla **Velká Británie**, která ovládala polovinu tehdejšího více či méně „civilizovaného“ světa. Tato vlna byla **ukončena 1. světovou válkou**.



Vývoj globalizace

Druhá vlna globalizace proběhla po 2. světové válce, zhruba **mezi roky 1950-1980** (v 60. letech se objevil i tento pojem) jako reakce na potřebu nových nadnárodních přístupů k řešení globálních problémů (**Reglobalizace – Globalizace 2.0**). Postupně se prosadily:

- pásová průmyslová výroba,
- nová média: televize, počítačové technologie (počátek Internetu),
- nové formy dopravy (nadzvuková trysková letadla, rychlovlaky, IAD...),
- nadnárodní maloobchodní řetězce,
- vznik řady celosvětových organizací – Mezinárodní měnový fond, Světová banka, obchodní organizace GATT/WTO...,
- vznik řady suverénních států a rozmach mezinárodní migrace...

Vývoj globalizace

- Globalizace měla překážky v důsledku **studené války** a souboje Západního a východního bloku, a jejich hospodářských organizací (OECD a RVHP).
- **Světovou mocností se staly USA** mimo jiné i díky tzv. **Brettonwoodské dohodě** (1944, 45 zemí), která stanovila...
- **system pevných kurzů hlavních měn vázaných na dolar**, jako hlavní světovou měnu.



Vývoj globalizace

Současná vlna globalizace (hyperglobalizace - Globalizace 3.0) je ovlivněna dalším výrazným rozvojem:

- letecké a námořní dopravy, kontejnerové a multimodální dopravy,
- komunikačních a informačních technologií...
- a specificky Internetu a dalších komunikačních technologií a sociálních sítí,
- mezinárodního obchodu i v podobě on-line nakupování,
- internacionalizací médií,
- globální kultury a životního stylu,
- **významným ekonomickým vzestupem asijských států** (zejména Čína, Hong Kong, Indie, Jižní Korea..),
- ... a také **pádem relativně stabilního a ekonomicky a politicky antagonistického bipolárního světa** (Západ vs. Východní blok) na konci 80. let

Globalizace a její vývoj

Globalizaci nelze chápat jako jeden univerzální proces přinášející negativní i pozitivní změny v současném světě, ale spíše jako **řadu do různé míry provázaných procesů, vedoucích k celé řadě různě významných globálních posunů či změn (tzv. *global shifts*)**. (Dicken, 2011)

 **GLOBAL**
 **POWER**
 **SHIFT**



Ekonomická globalizace

- Globalizace světového hospodářství se prosazuje jako určité **pokračování internacionalizace světového hospodářství.**
- Zvyšuje **závislost trhů a výroby řady zemí** díky dynamice obchodu se zbožím a službami, pohybem kapitálu a technologií

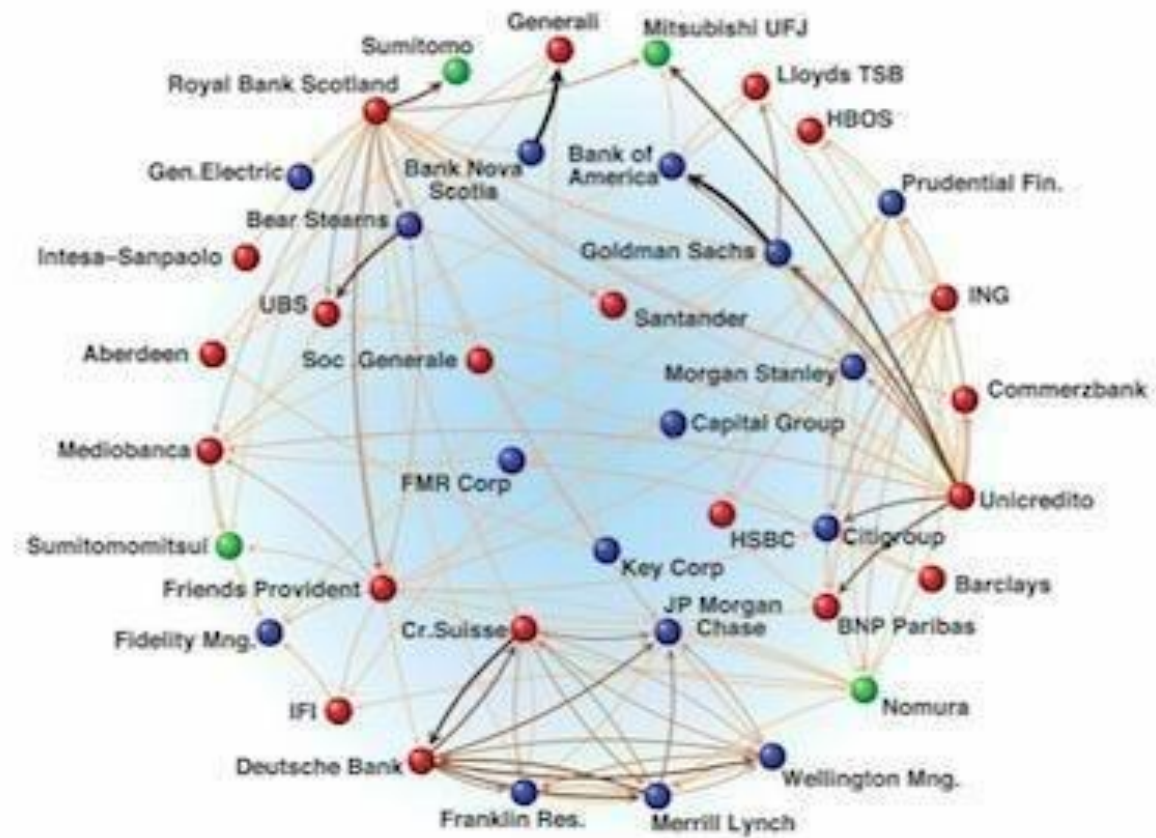
Ekonomická globalizace

- Za ekonomickou globalizaci lze označit **rostoucí integraci (propojování) geograficky rozptýlených ekonomických aktivit.**
- Dochází k tomu **prostřednictvím trhů výrobních faktorů a finální produkce** (trhy výrobků a služeb, kapitálu a práce), doprovázených **zvyšující se vzájemnou závislostí mezi státy, firmami i participujícími jednotlivci.**

Ekonomická globalizace

Za stěžejní body ekonomické globalizace jsou tedy považovány tyto faktory:

- **Integrace národních ekonomik do světového systému.**
- **Vytvoření nových regionálních ekonomických uskupení.**
- **Růst znalostní ekonomiky a ekonomiky služeb.**
- **Mění se uspořádání světa a konec „ekonomických bojů“ mezi západním a východním blokem.**



Globalizace finančního trhu

Vytvoření nového **mezinárodního finančního systému**, který je založen na kontinuálním **24-hodinovém obchodování s měnami, akciemi a dalšími finančními produkty**, je stěžejním znakem globálního propojování kapitálových trhů.

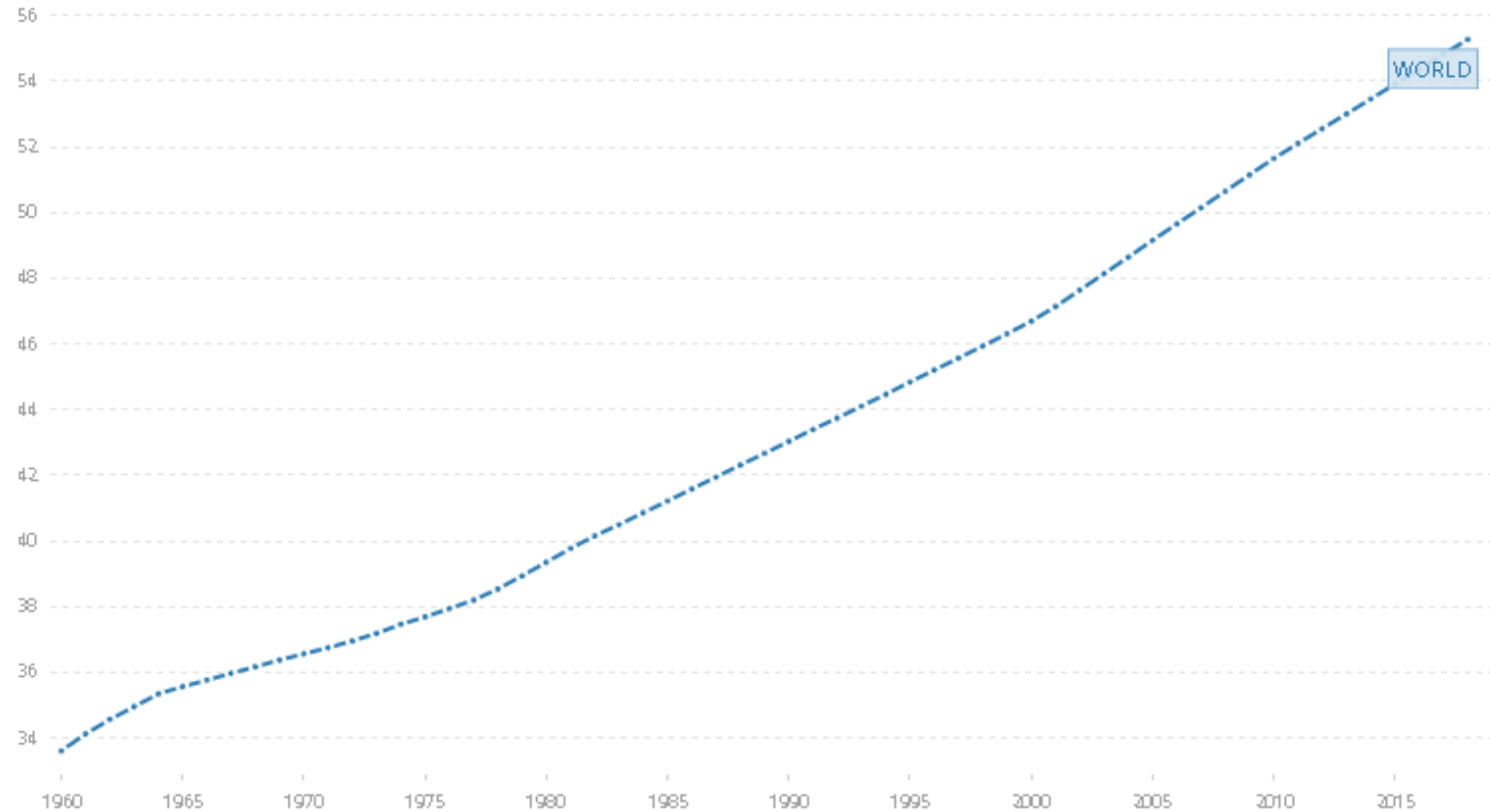
Nejvýznamnější finanční centra?

Globalizace finančního trhu

Finančním trhům dominují tři největší centra: **New York, Londýn a Tokio.**



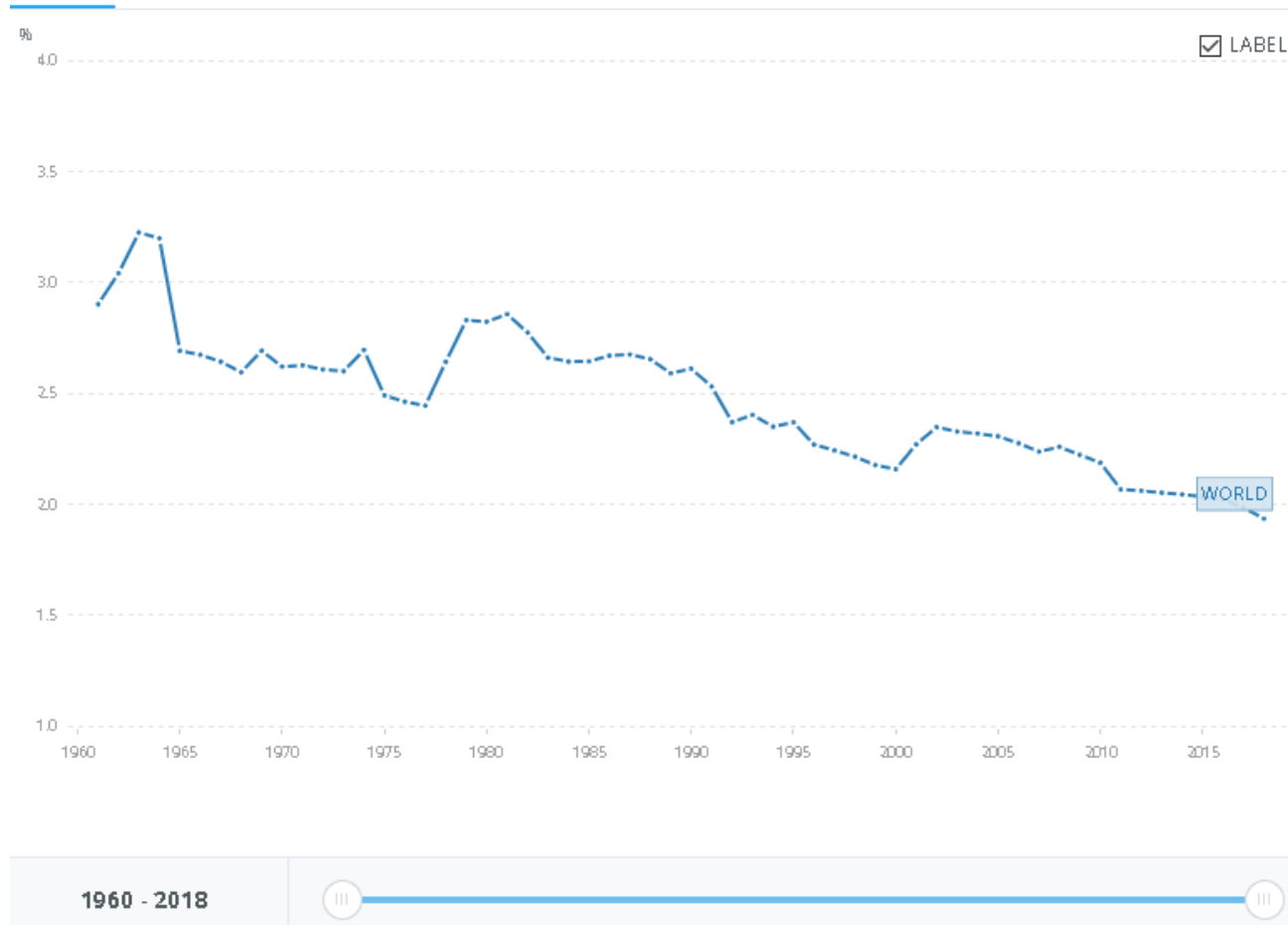
Městská populace v % (World Bank)



1960 - 2018



Míra růstu městské populace v % (World Bank)



Globální město

- **Globální města** – města, kde se **globalizace utváří** a města, sloužící jako **řídící centra v rámci globalizujícího se světa** - nejvýznamnější centra s celosvětovou působností (New York, Londýn, Tokio)
- **Globalizující se města** – města ovlivněná procesem globalizace

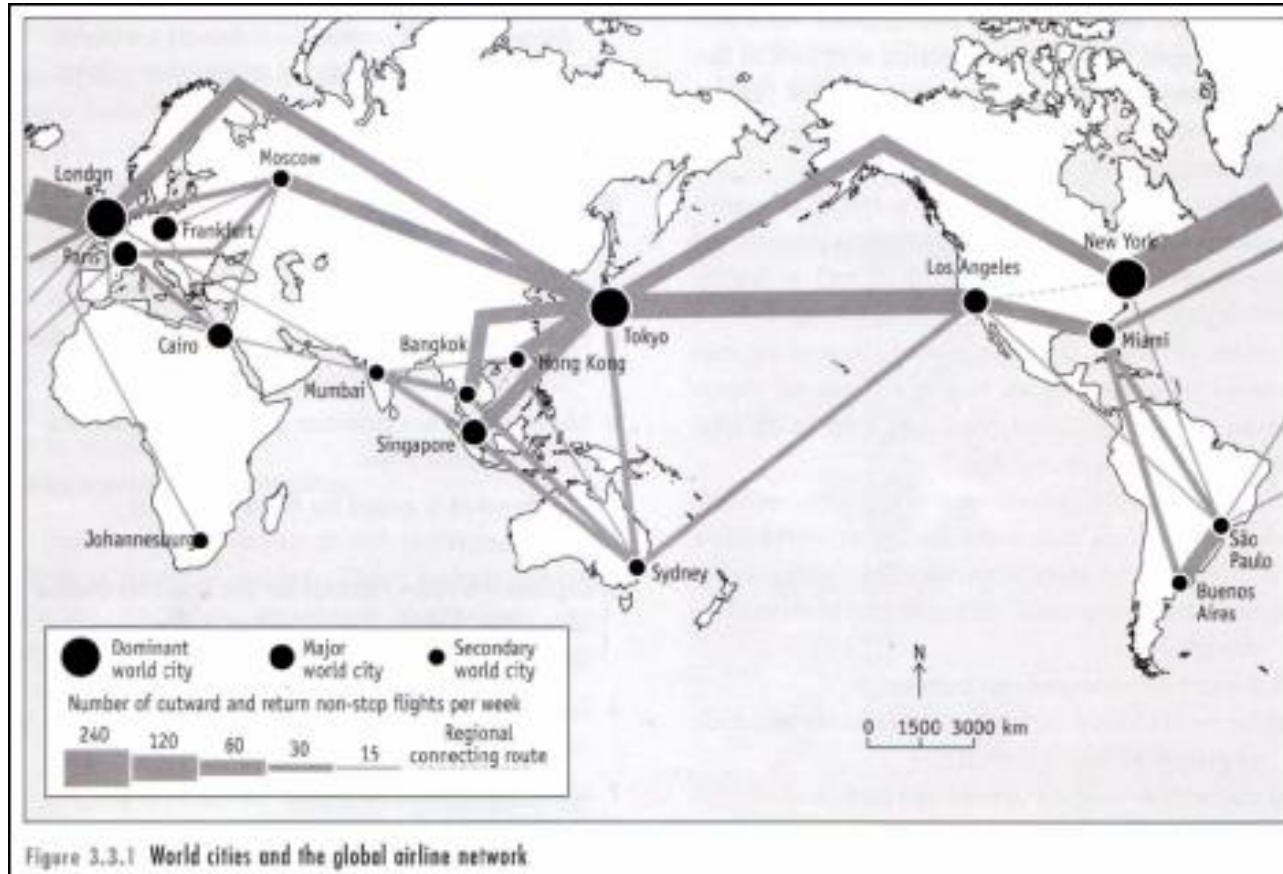
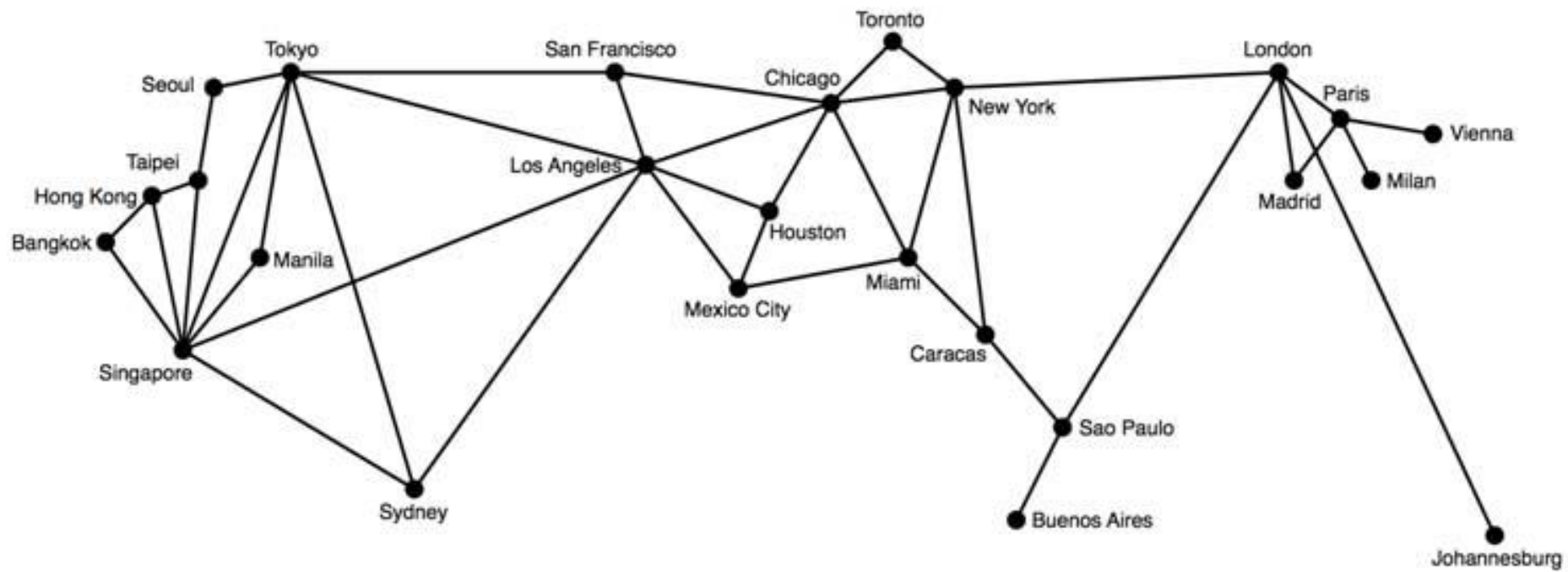
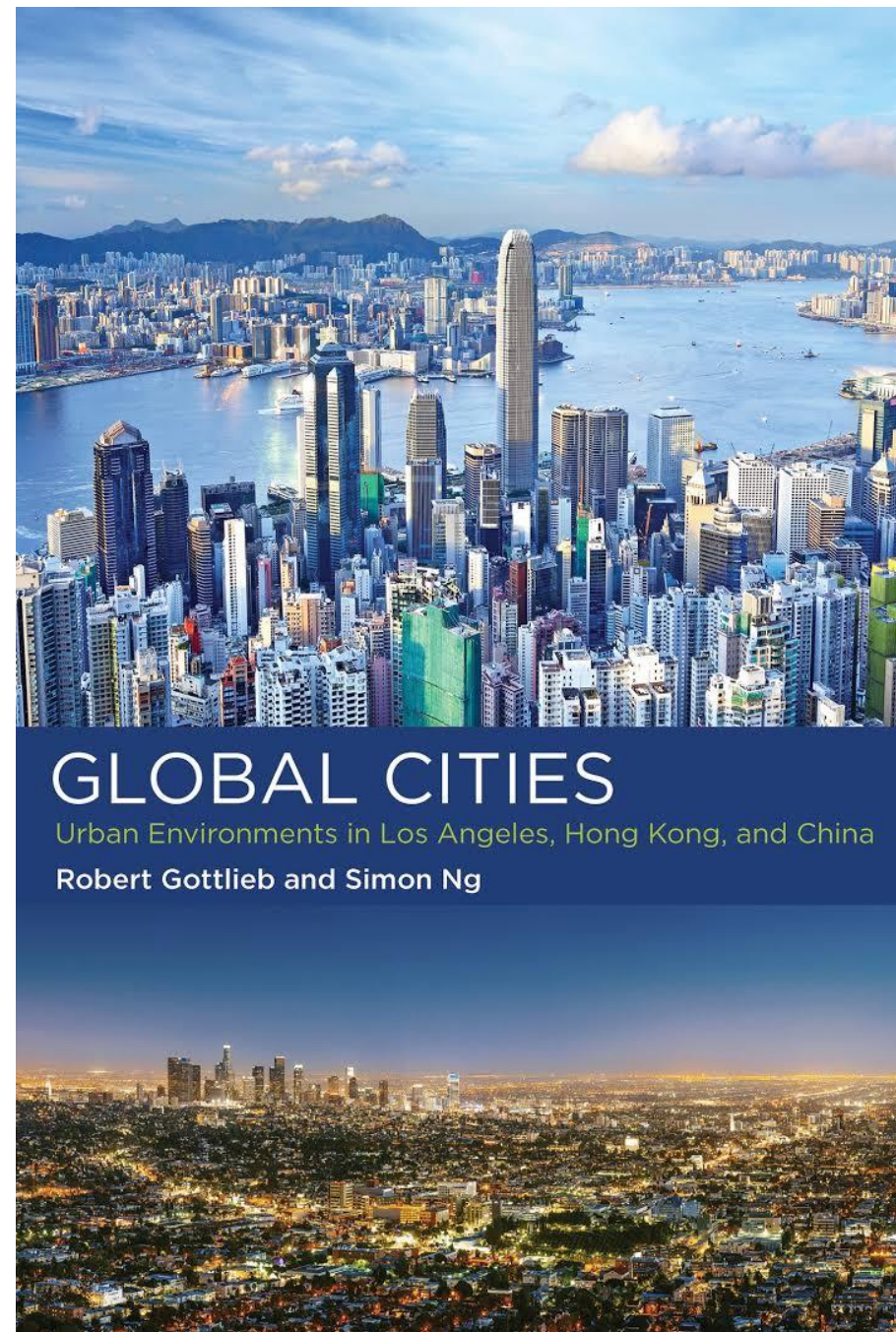
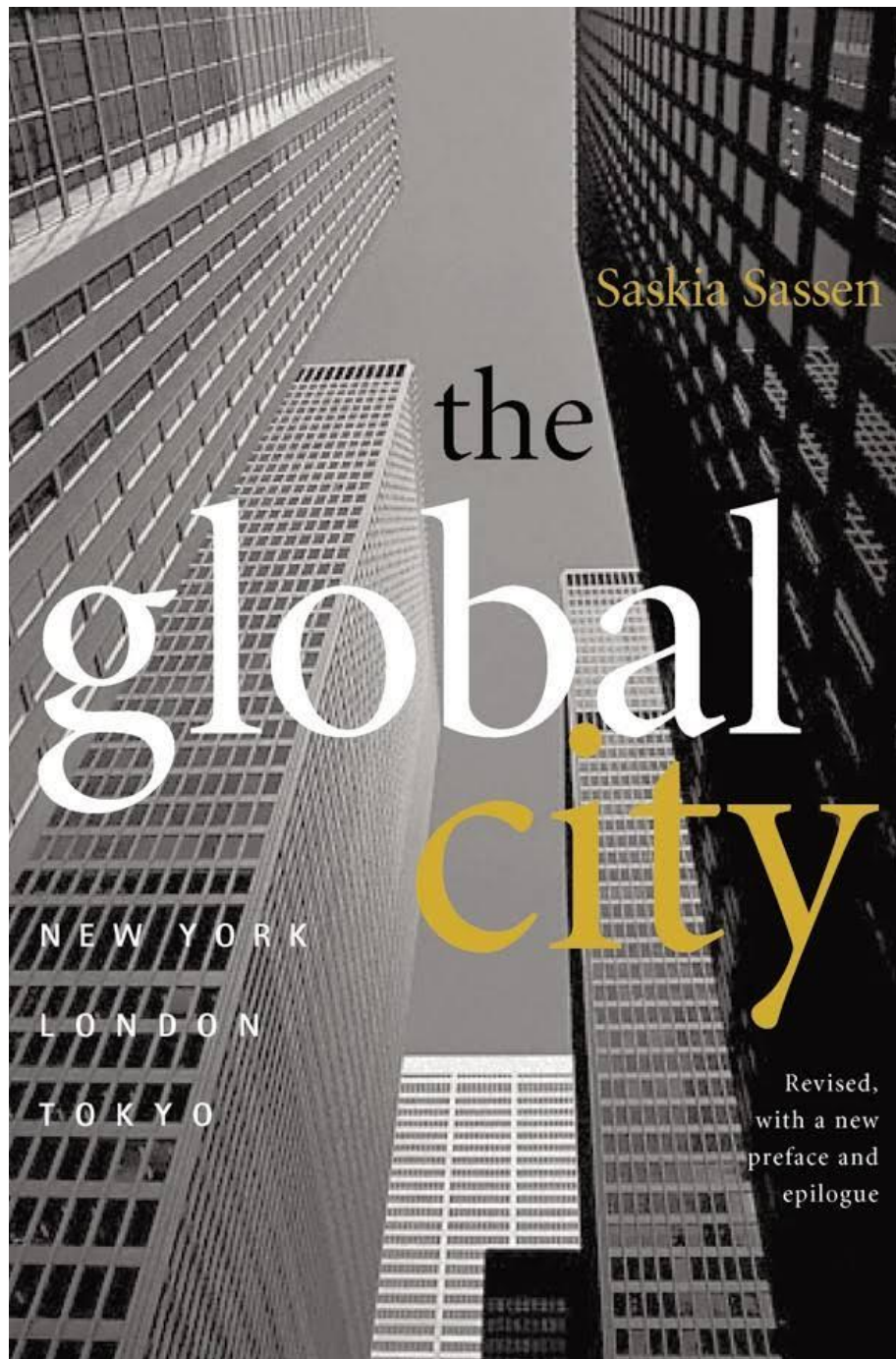


Figure 3.3.1 World cities and the global airline network





Globální město

Proměny globalizujících se měst ovlivňuje několik obecných trendů **společenských změn**

- ***internacionalizace*** z hlediska kapitálu a pracovních sil
- ***ekonomická restrukturalizace*** (deindustrializace a terciarizace)
- ***sociální polarizace***
- ***postmoderní*** způsob městského života
- ***deregulace vlivu veřejného sektoru***

Globální město

Internacionalizace se projevuje především:

- ve **vybraných ekonomických sektorech**, kde je **výrazný podíl firem v zahraničním nebo mezinárodním vlastnictví** (např. finančnictví a služby podnikům)
- při financování, výstavbě, pronájmu a prodeji nových **komerčních nemovitostí mezinárodního standardu**
- na **trhu práce**, kde se vyčleňuje **skupina manažerů a zaměstnanců zahraničních společností**, pohybujících se mezi světovými centry.
- Internacionalizace je nejrozvinutější ve městech na **nejvyšším stupni světové sídelní hierarchie**; ta jsou nazývána globálními / světovými městy

Globální město

- **Globalization and World Cities (GaWC) Research Network** –
klasifikace měst
- **Top 10 world cities podle GaWC (2018)**

1 Londýn



IC 东方IC

2 New York



3 Hong Kong



4 Peking



© 视觉中国

5 Singapur



© dfic.cn 未经授权 请勿使用

6 Shanghai



7 Sydney



IC 东方IC

8 Paříž



9 Dubai



© 视觉中国

10 Tokio



Globální město

- Města jsou dále zařazena do tzv. **kategorizace Alpha, Beta a Gamma měst**, přičemž zohledňují mnoho faktorů;
- **Ekonomické faktory** jsou však v tomto žebříčku **považovány za důležitější než kulturní nebo politické.**
- **Alpha města jsou primárními uzly v globální ekonomické síti.**

Globální město

Alpha++

– London, New York

Alpha+

– Hong Kong, Beijing, Singapore, Shanghai, Sydney, Paris, Dubai,
Tokyo

Globální město

Alpha

- Milan, Chicago, Moscow, Toronto, Sao Paulo, Frankfurt, Los Angeles, Madrid, Mexico City, Kuala Lumpur, Seol, Jakarta, Mumbai, Miami, Brussels, Taipei, Guangzhou, Buenos Aires, Zurich, Warsaw, Istanbul, Bangkok, Melbourne

Globální město

Alpha –

- Amsterdam, Stockholm, San Francisco, New Delhi, Santiago, Johannesburg, Dublin, Vienna/Wien, Montreal, Lisbon, Barcelona, Luxembourg, Bogota, Manila, Washington(DC), **Prague**, Munich, Rome, Riyadh, Budapest, Houston, Shenzhen

Globální město

Beta+

- Ho Chi Minh City, [Boston](#), [Copenhagen](#), Düsseldorf, [Athens](#),
[Munich](#), Atlanta, [Bucharest](#), [Budapest](#), [Kiev](#), [Hamburg](#),
Bangalore, [Rome](#), [Oslo](#), Dallas, [Cairo](#), Lima, Auckland, Bangalore,
Hanoi, Perth, Chengdu, Vancouver, Hangzhou

Globální město

Beta

- Doha, Karachi, Nicosia, Montevideo, [Berlin](#), [Montreal](#), Abu Dhabi, Casablanca, [Philadelphia](#), [Vancouver](#), Shenzhen, [Sofia](#), Perth, Hanoi, Beirut, Brisbane, Manama, Oslo, Berlin, Chennai, Brisbane, Casablanca, Kiev, Rio De Janeiro, Lagos, Minneapolis, Kuwait city, Wuhan, Calgary, Cape town

Globální město

Beta–

- Stuttgart, Tunis, [Geneva](#), Almaty, Chongqing, [Helsinki](#), Panama City, Nicosia, Belgrade, Seattle, Suzhao, Port Louis, Monterrey, [Bratislava](#), Manchester, San Jose(CR), Dalian, Dhaka/Jahangir Nagar, Jeddah, Xiamen, Changsha, San Salvador, Quito, San Juan, Shenyang, Qingdao, Kampala, Birmingham, [Edinburg](#), George Town, Jinan, Lyon, [Antwerp](#), Valencia



Globální město

Gamma+

- Guatemala city, Detroit, Lahore, Harare, Colombo, Accra, Riga, Hyderabad (India), Adelaide, Cleveland, Glasgow, Muscat/Ruwi, Osaka, Guayaquil, Xi'an, Rotterdam, Dar, Es Salaam, Zhengzhou, Pune

Globální město

Gamma

- Phoenix, Tegucigalpa, Austin, Calcutta, Porto, Guadalajara, Dalian, [Tbilisi](#), Chongqing, Ankara, Lusaka, Austin, Cincinnati, Asunción, Kunming, Gothenburg, Xiamen, Mosul, Kansas City, Accra, Minsk, Tampa, [Turin](#), Luanda, Abidjan, [Tirana](#), Lausanne, Leeds, St. Louis, St Petersburg, Baku, Hefei, Ahmedabad, Tegucigalpa, Luanda, Ljubljana, [Tallinn](#)

Globální město

Gamma–

- Maputo, [Cologne](#), Poznan, Phnom Penh, Fuzhou, Medellin, Wroclaw, Durban, Ottawa, Curitiba, Penang, Nantes, Belo Horizonte, Sacramento, San Antonio, Nashville, Minsk, Johor Bahru, Yangon, Tirana, Milwaukee, Orlando

Nejbohatší (městské) regiony EU

- Podle Eurostatu (2019) byla **Praha v roce 2017 sedmým nejbohatším regionem Evropské unie podle HDP přepočteného na obyvatele.**
- Česká metropole obhájila pozici z roku 2016, kdy těsně před ní skončila Bratislava, která je nyní o příčku horší. *(od roku 2015 byla Bratislava lepší – jak to?)*

Nejbohatší městský region byl?

Nejchudší regiony byly (země)?

Nejbohatší (městské) regiony EU

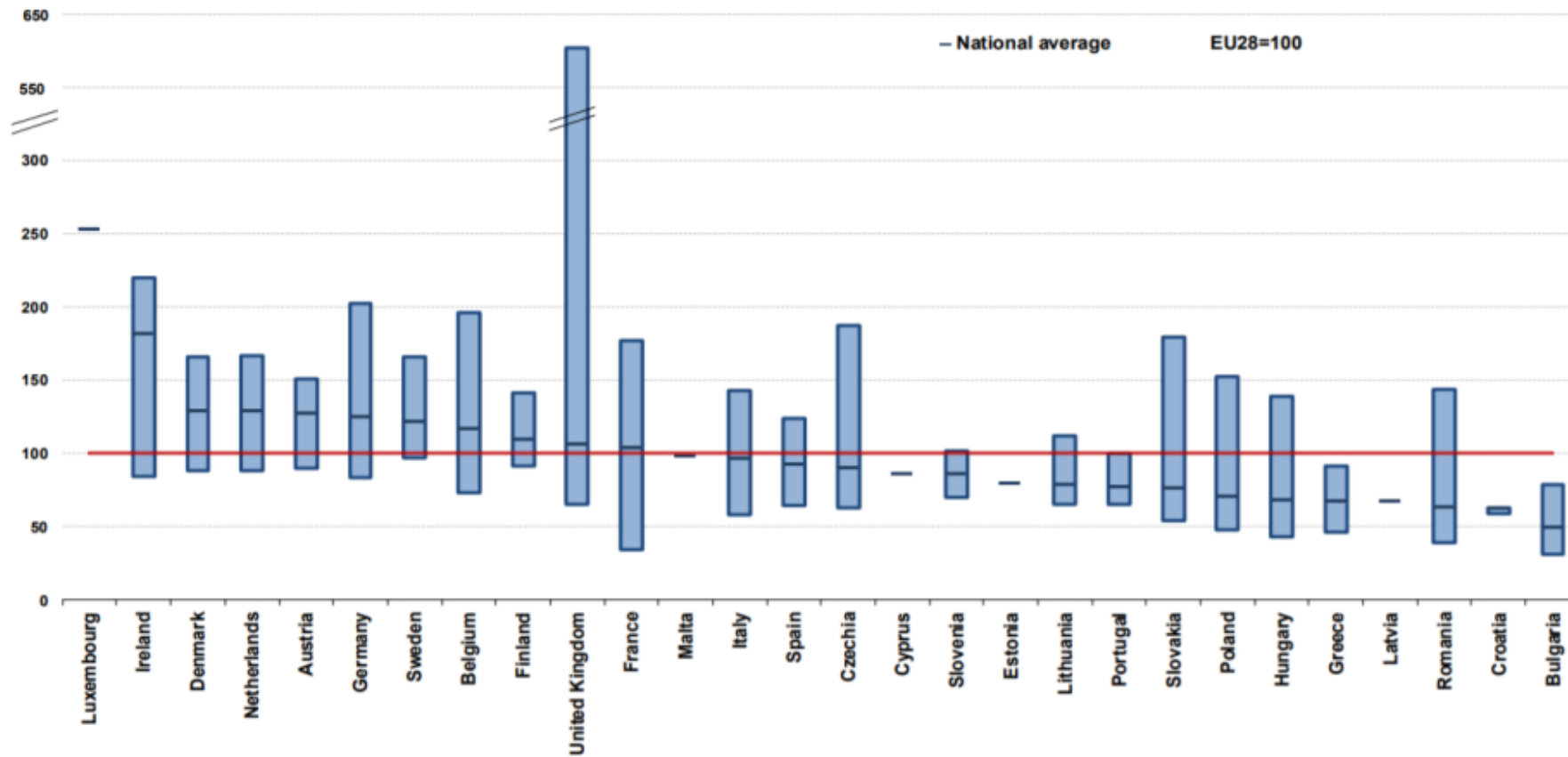
- Výrazně nejlépe je na tom stále bohatnoucí Londýn, jehož HDP představoval předloni **626 % průměru EU**.
- Mezi pěti nejchudšími regiony se vedle francouzského zámořského území Mayotte objevily hned **čtyři oblasti Bulharska**. Severovýchod země dosáhl na pouhých 31 % unijního HDP.

Regional GDP per capita in the EU in 2017
(in PPS, EU28 = 100)

The highest:			The lowest:		
1	Inner London - West (UK)*	626	1	North-West (BG)	31
2	Luxembourg (LU)*	253	2	North-Central (BG)	34
3	Southern (IE)	220	-	Mayotte (FR)	34
4	Hamburg (DE)	202	4	South-Central (BG)	35
5	Brussels Region (BE)*	196	5	North-East (BG)	39
6	Eastern & Midland (IE)*	189	-	North-East (RO)	39
7	Prague (CZ)*	187	7	South-East (BG)	43
8	Bratislava (SK)*	179	-	North Great Plain (HU)	43
9	Upper Bavaria (DE)	177	9	South Transdanubia (HU)	45
10	Île-de-France (FR)*	176	-	South-West Oltenia (RO)	45
11	Inner London - East (UK)*	168	11	East Macedonia, Thrace (EL)	46
12	North Holland (NL)*	167	-	North Hungary (HU)	46
13	Capital (region) (DK)*	166	13	Epirus (EL)	48
-	Stockholm (SE)*	166	-	North Aegean (EL)	48
15	Stuttgart (DE)	159	-	South Great Plain (HU)	48
16	Darmstadt (DE)	157	-	Lubelskie (PL)	48
17	Bremen (DE)	155	17	Western Greece (EL)	49
-	Utrecht (NL)	155	-	French Guiana (FR)	49
19	Warsaw-Capital (PL)*	152	-	Warmińsko-Mazurskie (PL)	49
20	Vienna (AT)*	151	-	Podkarpackie (PL)	49
-	Salzburg (AT)	151			

* Capital region

Variation of regional GDP per capita within EU Member States in 2017 in PPS, EU28 = 100



The bar shows for each Member State the range from the region with the lowest value to that with the highest value.

Nejbohatší (městské) regiony EU

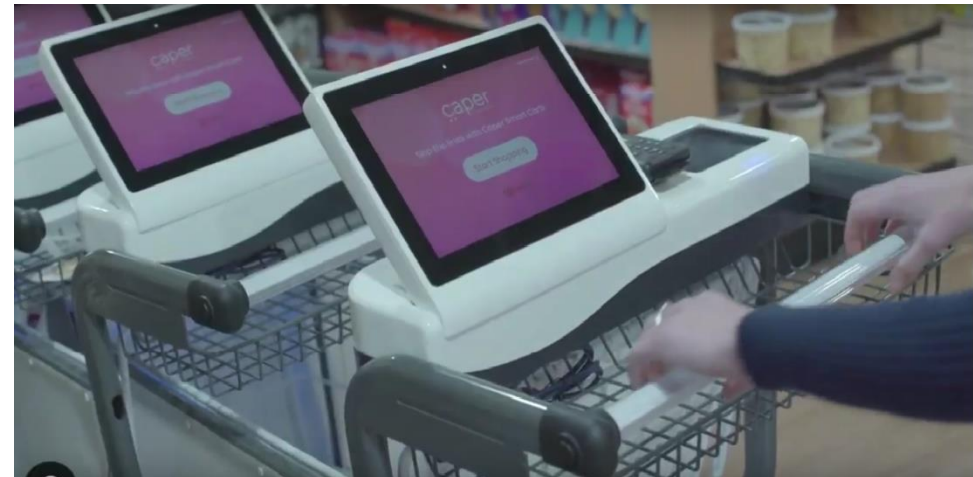
- Další české regiony za evropským průměrem zaostávají.
- **Nejlépe mezi nimi dopadla oblast středních Čech představovaná Středočeským krajem s 84 % následovaná 81% regionem Jihovýchod (Jihomoravský kraj a Vysočina).**
- Na opačném konci figuruje s 63 procenty region Severozápad tvořený Karlovarským a Ústeckým krajem.

Ekonomická restrukturalizace

- **Deindustrializace** je do určité míry způsobena novou mezinárodní dělbou práce, při níž dochází k přemístování některých výrobních a služeb z metropolitních oblastí vyspělých zemí do zemí třetího světa.
- Hlavním důvodem růstu výrobních služeb v největších světových městech je koncentrace řídicích funkcí globální ekonomiky.

Ekonomická restrukturalizace

Globalizující města jsou charakteristická **koncentrací ředitelství nadnárodních společností, finančních firem a služeb pro podniky, firem z technologicky nejprogresivnějších ekonomických oborů a příznačná i trhem pro novinky ve světě technologií a módy.**

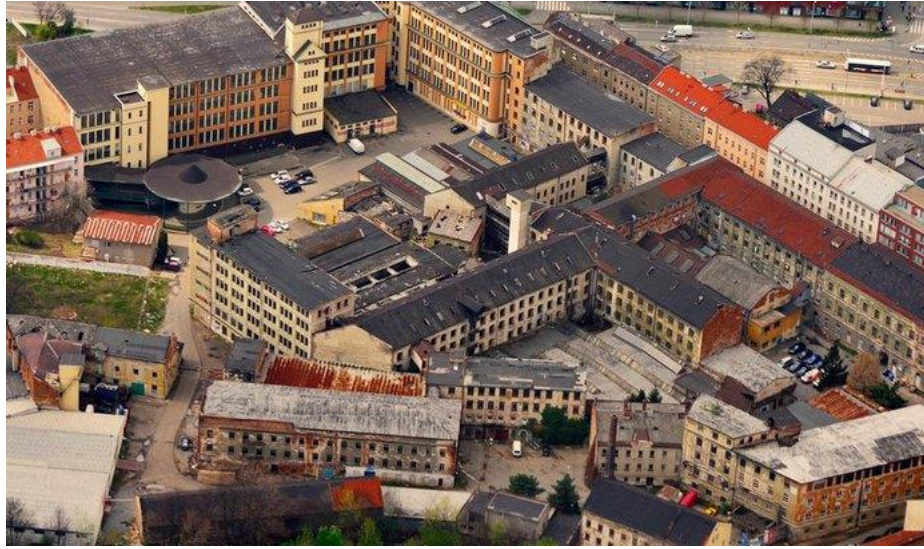


Ekonomická restrukturalizace

- Zatímco **deindustrializace** postihuje většinu velkých měst ve vyspělých zemích, ne všechna města získávají v rámci globální ekonomiky nové funkce.
- Ekonomická restrukturalizace má tudíž **rozdílný průběh a dopady podle postavení města** v rámci globální dělby práce.

Ekonomická restrukturalizace

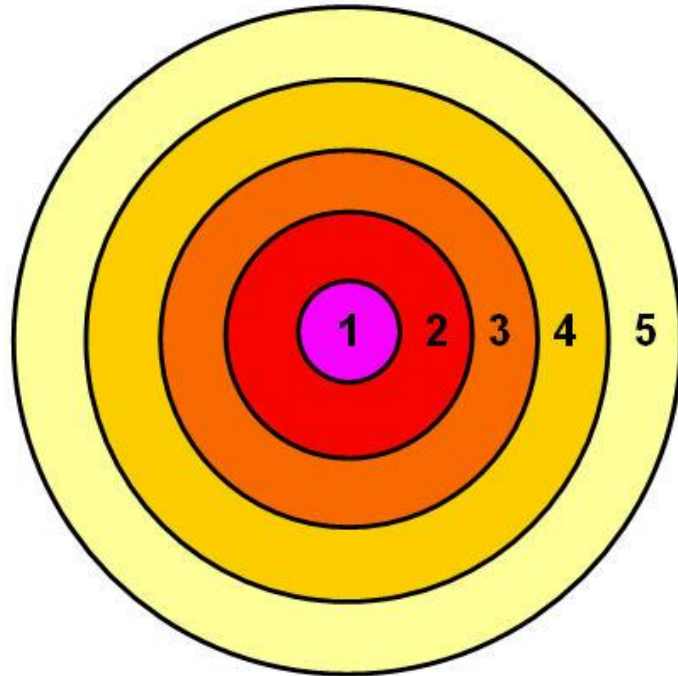
- **Komericializace center, vznik sekundárních center a obchodních a distribučních zón odvedly pozornost od úpadku průmyslu a vzniku brownfields.**
- **Mnohé dobře situované brownfields navíc nabídly rozvojový potenciál, jenž byl rychle využit.**



Ekonomická restrukturalizace

- V metropolích vznikly nové „citadely“ (**Central Business District, CBD**) obsazené **klíčovými ekonomickými funkcemi** (sídla národních a nadnárodních firem, finančnictví, pojišťovnictví, vyšší služby apod.) a komercí.
- Ekonomickou váhou se města snaží reálně **nahradit dosavadní funkce** (i výrobní) a místa plnící centrální funkce.

Burgess' Concentric Zone City Model



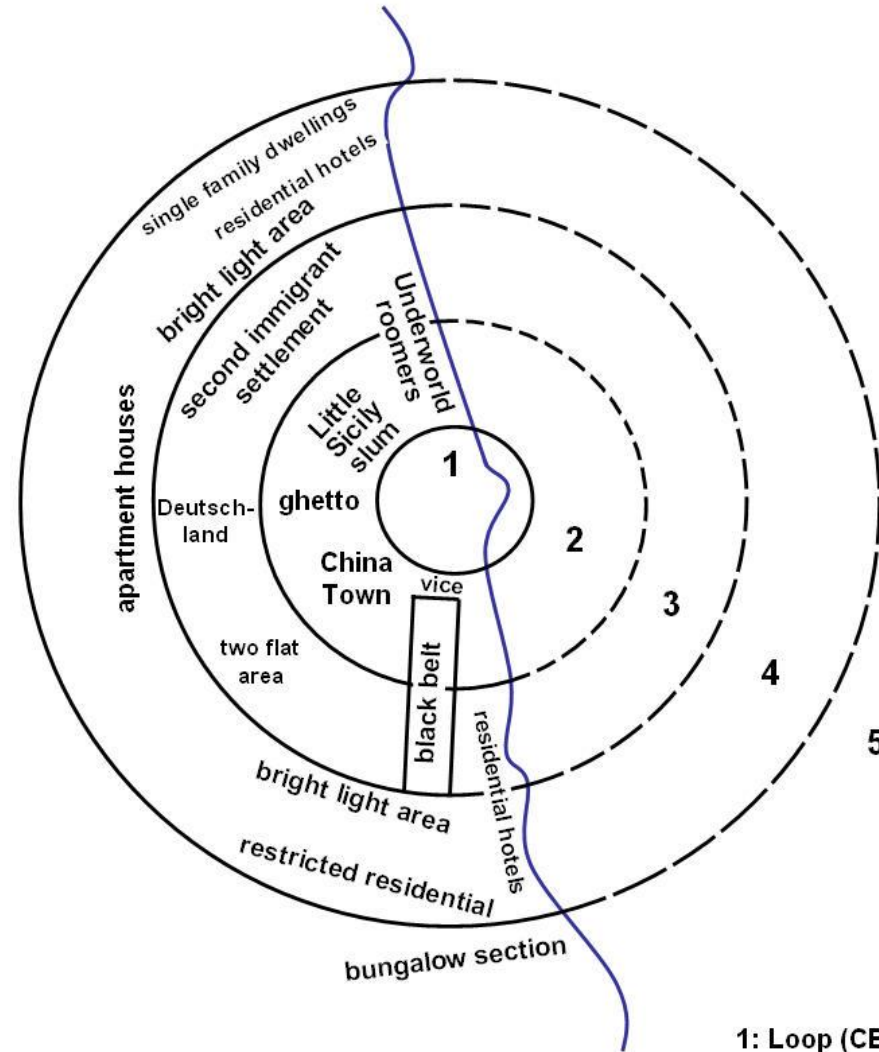
1 CBD (central business district)

2 Transition zone

3 Blue-collar residential

4 Middle-income residential

5 Commuter residential



1: Loop (CBD).

2. Transition zone.

3. Workingmen's homes.

4. Better residences.

5. Commuter's zone.



Ekonomická restrukturalizace

- Ne **všechna města byla** ve své restrukturalizaci **úspěšná**.
- Deindustrializace byla **u těch úspěšnějších nahrazena reindustrializací** ve formě výrob patřících ke **spodním článkům řetězců globální dělby práce** (montovny, low-tech..., bez výzkumu, vývoje, přidané hodnoty apod.).
- Mnohá města však **neuspěla ani nabídkou levné pracovní síly a pozemků** zainvestovaných s pomocí veřejných zdrojů a **zůstávají v propadu**.

Ekonomická restrukturalizace a sociální polarizace

- Ve velkých městech se projevuje **expanze a polarizace bohatých a chudých vrstev a úbytek střední vrstvy obyvatel** – zásadní rozpor posledních desetiletí!
- Dále dochází k tzv. **gentrifikaci** - **bohatší lidé nakupují nemovitosti k bydlení v dosud méně prosperujících společenstvích a vytlačují chudší vrstvy** na periferii nebo mimo metropolitní oblast



New York (New Jersey, Brooklyn, Staten Island)



Slumy v Limě a Lagosu vs. milionářské čtvrtě v Lagosu



Ekonomická restrukturalizace a sociální polarizace

- Dopady **ekonomické restrukturalizace** na trh práce - **roste podíl vedoucích a odborných pracovníků**, snižuje se zastoupení pracovních míst s průměrnými mzdami a **roste počet špatně placených zaměstnání**, občasných zaměstnání s nestálými příjmy a počet nezaměstnaných.
- Trh práce se z **hlediska mzdového ohodnocení opět výrazně polarizuje.**



Ekonomická restrukturalizace a sociální polarizace

- Sociální polarizaci **nelze spojovat pouze se změnami na trhu práce**, ale i **se snižující se rolí sociálního státu**.
- Sociální polarizace se v území projevuje **narůstající segregací chudých a separací bohatých** a utvářením **duálních a sociálně i prostorově rozdělených měst**.

Ekonomická restrukturalizace a sociální polarizace

- Tradiční **sociálně silné čtvrtě posilují své postavení**, v centrech měst a některých atraktivních čtvrtích dochází ke gentrifikaci.
- Některá **bydliště lépe situovaných lidí** v příměstské zóně již představují **soukromé ulice se zákazem vstupu**, lokality za závorou a **komunity chráněné před vnějším světem** bariérou recepce a monitorované hlídací službou.



Ekonomická restrukturalizace a sociální polarizace

- Naopak mnohá sídliště a vnitroměstské čtvrtě stagnují a některé se dostávají i na sestupnou spirálu úpadku.
- K růstu sociálního statusu naopak často dochází v lokalitách, které byly dříve (ve střední a východní Evropě za socialismu) pod průměrem.
- Typickým příkladem je **suburbanizace**, kdy se v příměstské zóně k původnímu venkovskému obyvatelstvu stěhují příjmově značně silnější domácnosti.

Ekonomická restrukturalizace a sociální polarizace

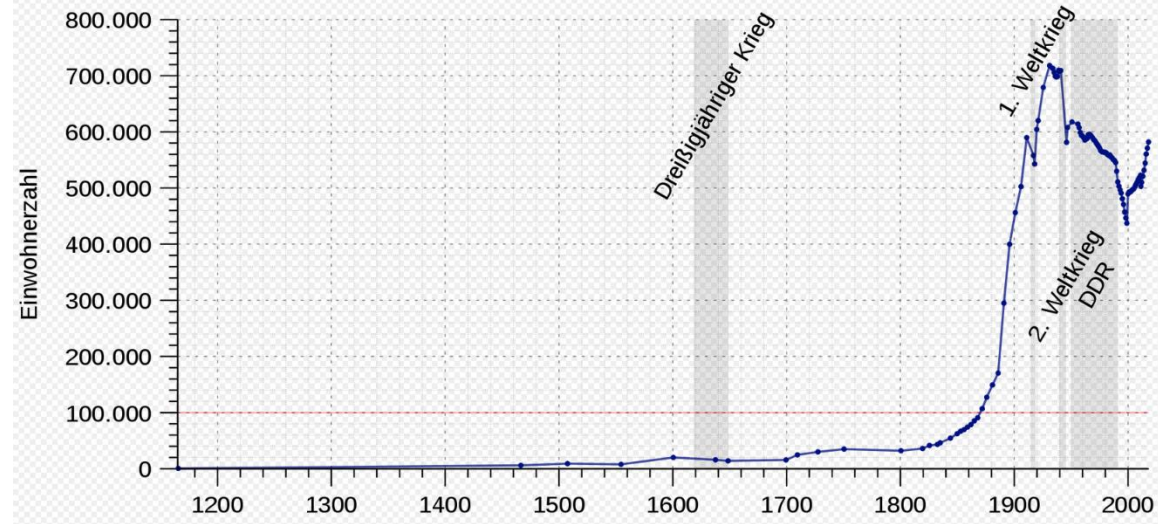
- K sociálnímu úpadku naopak dochází i na některých sídlištích (problém východního i západního světa), tj. v místech, která byla dříve nadprůměrná.
- Segregační procesy tak prozatím přispívají ke snižování celkových rozdílů.
- Zdánlivé sociální promísení těchto čtvrtí však mnohdy charakterizuje polarizace životů i území původních a nových obyvatel.

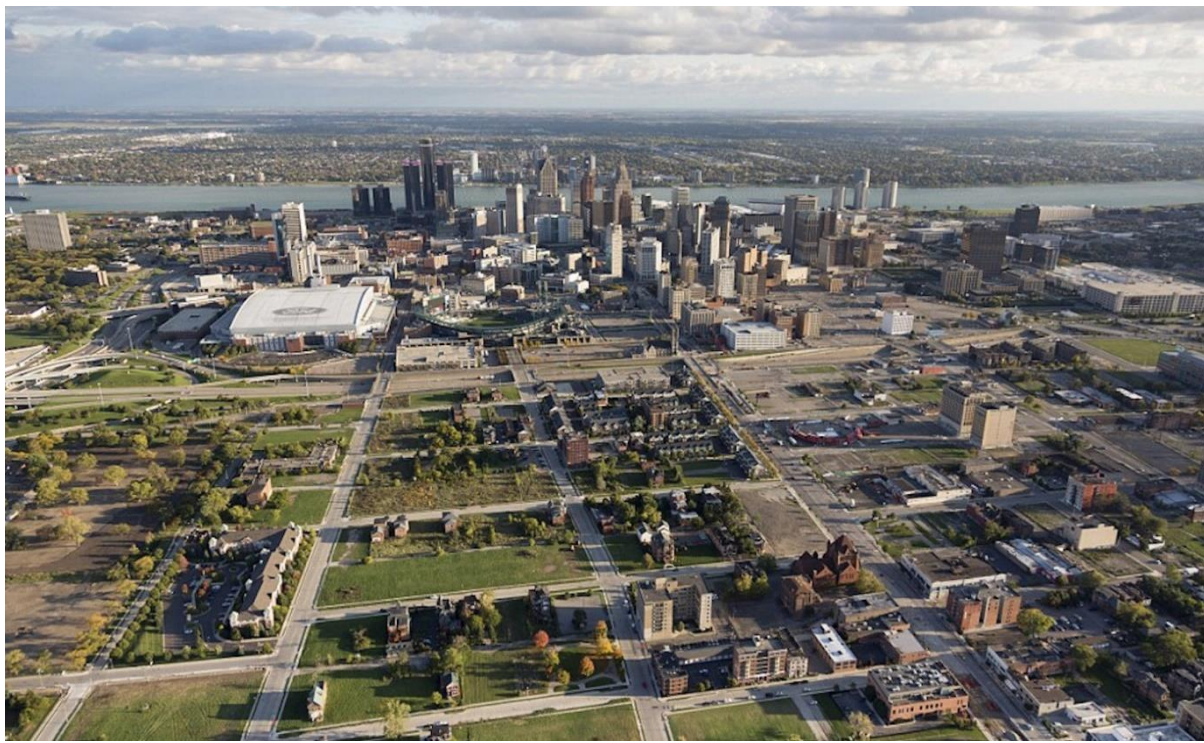


MUNI
ECON



Shrinking cities - Lipsko





Detroit

