

Plánování měst (v ČR)

Mgr. Petr Tonev, Ph.D.

MPR_MRMR Management rozvoje měst a regionů

Územní plánování

ÚP – období po roce 1989

Po roce 1989 došlo k zásadním změnám v podmínkách, ve kterých územní plánování působí, a tedy i ve smyslu této činnosti:

Zaniklo centrální plánování a řízení ekonomiky - ÚP tím ztratilo svého „silnějšího bratra“, v jehož faktickém područí bylo.

Obnova obecního zřízení a oddělování státní správy od samosprávy -

Zastupitelstva schvalují pro územní obvody svých obcí územně plánovací dokumenty (přenesené pravomoci – *pořizování* - delegované státem)

Zpracování územních plánů se stalo předmětem činnosti soukromých architektonických kanceláří. Zpracovatel musí být autorizován ČKA

Regionalizace veřejné správy. Od roku 2001 začínají působit v nově ustavených krajích regionální orgány veřejné správy. Z centrální úrovně na ně byla přenesena zodpovědnost za územní plánování na regionální úrovni. ÚP velkých územních celků, od r. 2007 potom ZUR

Změny v legislativním prostředí územního plánování - po celá 90. léta - dílčím způsobem, formou novelizací, mj. i větší důraz na OŽP a zapojení veřejnosti

Teprve v roce 2006 nová zákonná úprava - z. č. 183/2006 platná od 1.1. 2007

ÚP – legislativa

Legislativní základ

od 1.1.2007 zákon č. 183/2006 Sb. o územním plánování a stavebním řádu (stavební zákon)

+ novely stavebního zákona:

Zákon č. 350/2012 Sb. – platnost od 1.1. 2013

Zákon č. 225/2017 Sb. – platnost od 1.1. 2018

prováděcí vyhlášky k zákonu:

vyhláška č. 500/2006 Sb., o územně analytických podkladech, územně plánovací dokumentaci a způsobu evidence územně plánovací činnosti

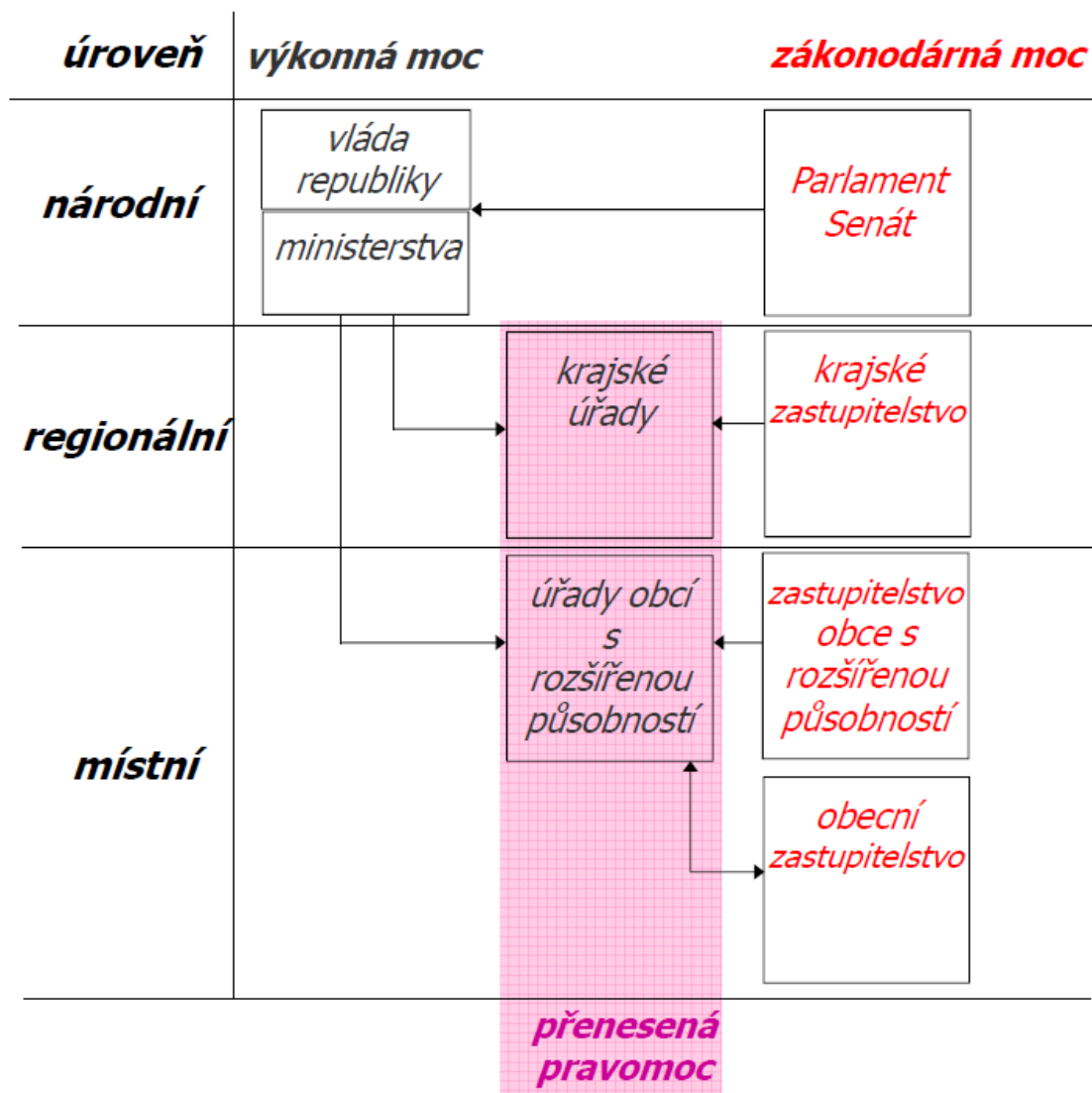
vyhláška č. 501/2006 Sb., o obecných požadavcích na využívání území

vyhláška č. 503/2006 Sb., o podrobnější úpravě územního řízení, veřejnoprávní smlouvy a územního opatření.

Nový zákon především **upravil a posunul roli ÚP směrem k potřebě zajištění udržitelného rozvoje území**

(vyvážený vztah podmínek pro příznivé životní prostředí, hospodářský vývoj a soudržnost společenství jeho obyvatel - v rozsahu neohrožujícím podmínky života příštích generací).

Orgány veřejné správy (ÚP) - hierarchie



ÚP – orgány



Působnost ve věcech ÚP je stavebním zákonem svěřena:

- **Ministerstvu (myšleno je Ministerstvo pro místní rozvoj – MMR),**
- **Ministerstvu obrany (na území vojenských újezdů).**

- **orgánům krajů**

- **orgánům obcí**

ÚP – nástroje

- **Politika územního rozvoje (PÚR)** → **Měřítko Stát**
- **Územně plánovací podklady:**
 - územně analytické podklady /ÚAP/
 - územní studie /US/
- **Územně plánovací dokumentace:**
 - zásady územního rozvoje → **Kraje**
 - územní plán → **Obec**
 - regulační plán - - - - - → **Část obce**
- **Rozhodování v území:**

 - Územní řízení
 - Územní rozhodnutí
 - Územní opatření
 - Úprava vztahů v území
 - Předkupní právo
 - Náhrady za změnu v území

Pozemek/stavba

ÚP – nástroje

Politika územního rozvoje

- republikové priority územního plánování pro zajištění udržitelného rozvoje

Územně plánovací podklady

- zjištění a vyhodnocení stavu a vývoje území
- prověření a posouzení možných řešení problémů v území

Územně plánovací dokumentace

- požadavky na uspořádání a regulace využití území na regionální a místní úrovni

Územní řízení => územní rozhodnutí, územní souhlas

- požadavky na umístění stavby nebo zařízení, jejich změny nebo změny jejich vlivu na okolní území

Územní opatření

- opatření obecné povahy, umožňující budoucí žádoucí rozvoj v území nebo odstranění důsledků katastrof nebo jejich rizika

Úprava vztahů v území

- brání spekulaci s pozemky určenými pro veřejně prospěšné stavby a stavby ve veřejném zájmu
- kompenzuje újmu vlastníkům nemovitostí, vzniklou v důsledku územního plánování

Územně plánovací dokumentace

- zásady územního rozvoje
- **územní plán**
- regulační plán

Územní plán (ÚP)

Územní plán stanoví základní koncepci

- rozvoje území obce
- ochrany jeho hodnot
- plošného a prostorového uspořádání ("urbanistická koncepce")
- uspořádání krajiny
- veřejné infrastruktury

Územní plán vymezí:

- zastavěné území,
- plochy a koridory, zejména
 - zastavitelné plochy
 - plochy vymezené ke změně stávající zástavby, k obnově nebo opětovnému využití znehodnoceného území (také označované jako "plocha přestavby")
 - pro veřejně prospěšné stavby a pro veřejně prospěšná opatření
 - a pro území rezervy

a stanoví podmínky pro využití těchto ploch a koridorů (rozhodování o změnách v území např. podmínkami zpracováním územní studie nebo regulačního plánu)

Územní plán

ÚP je závazný pro

- pořízení a vydání regulačního plánu
- pro rozhodování v území, zejména pro vydávání územních rozhodnutí

ÚP se pořizuje a vydává

- pro celé území obce
- pro celé území hlavního města Prahy
- popřípadě pro celé území vojenského újezdu

Pořízení ÚP/RP

O pořízení rozhoduje zastupitelstvo obce

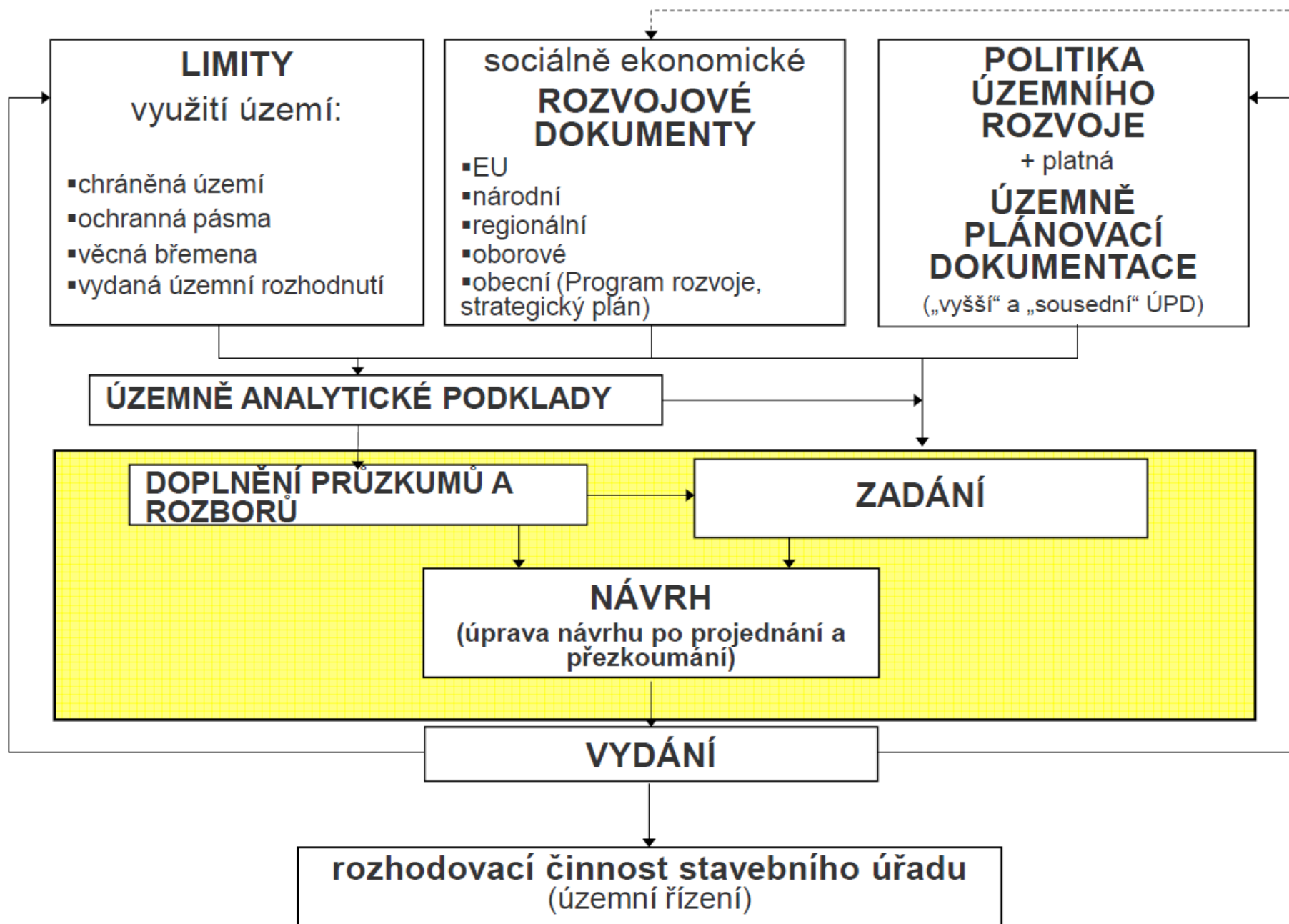
Pořizovatel

Úřad územního plánování (ORP) (popř. obec určená krajem) – autorizovaný úředník (vzdělání, zkoušky odborné způsobilosti na úseku územního plánování)

Zpracovatel

Fyzická osoba s oprávněním - autorizací České komory architektů

Vstupy a výstupy ÚP



Obsah ÚP

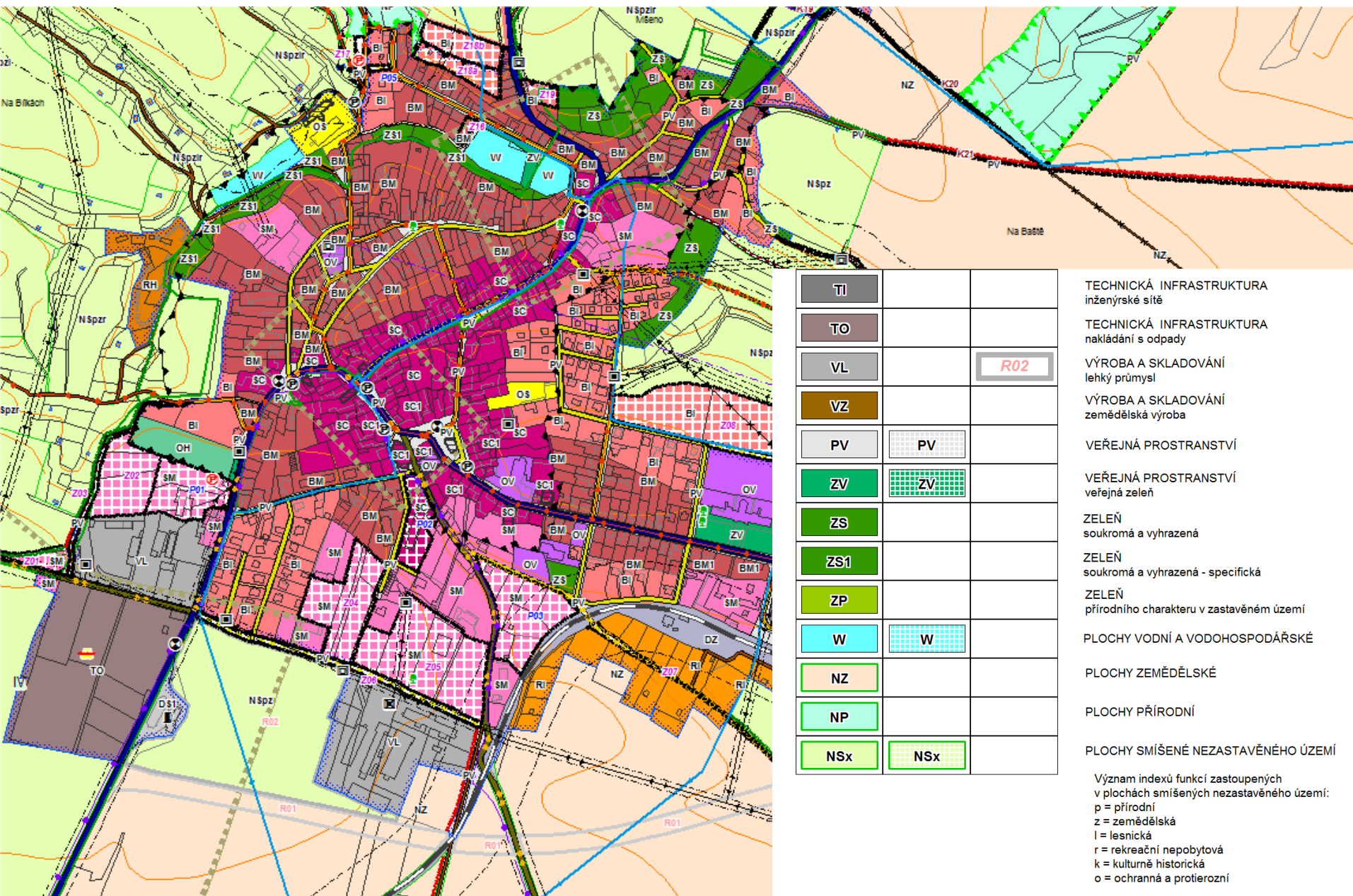
textová část

- vymezení zastavěného území
- urbanistická koncepce
 - zastavitelné plochy
 - přestavbové plochy
 - system sídelní zeleně
- uspořádání krajiny
- koncepce veřejné infrastruktury
 - dopravní, technické, občanské vybavení
 - veřejná prostranství
- podmínky využití ploch
 - hlavní využití (převažující účel využití)
 - přípustné využití
 - podmíněně přípustné využití
 - nepřípustné využití
 - podmínky pro prostorové uspořádání (výšky staveb, struktura zástavby, výměra stavebních pozemků, intenzita jejich využití)
- veřejně prospěšné stavby, veřejně prospěšná opatření
- ...
- ...
- ...

grafická část

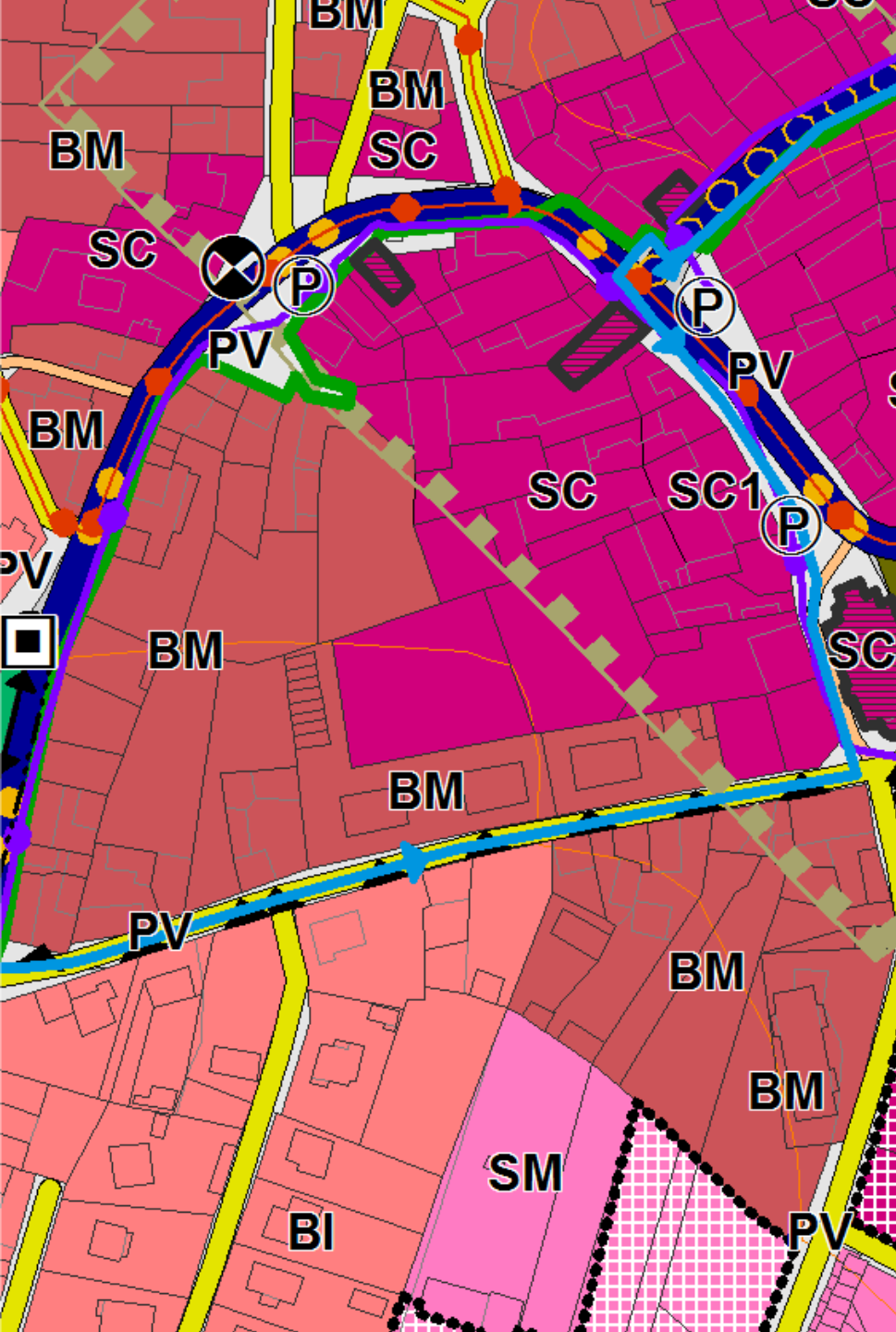
- základní členění
 - hranice řešeného území
 - zastavěné území
 - zastavitelné plochy
 - plochy přestavby
 - územní rezervy
 - území pro územní studie / regulační plány/ dohoda o parcelaci
- hlavní výkres
 - urbanistická koncepce
 - plochy s rozdílným způsobem využití
 - koncepce uspořádání krajiny
 - veřejná infrastruktura
 - veřejně prospěšné stavby a opatření
 - územní rezervy
- výkres veřejně prospěšných staveb, opatření a asanací
- (etapizace)
- ...
- ...
- ...

Hlavní výkres – výřez



TI		
TO		
VL		R02
VZ		
PV	PV	
ZV	ZV	
ZS		
ZS1		
ZP		
W	W	
NZ		
NP		
NSx	NSx	

- TECHNICKÁ INFRASTRUKTURA
inženýrské sítě
 - TECHNICKÁ INFRASTRUKTURA
nakládání s odpady
 - VÝROBA A SKLADOVÁNÍ
lehký průmysl
 - VÝROBA A SKLADOVÁNÍ
zemědělská výroba
 - VEŘEJNÁ PROSTRANSTVÍ
 - VEŘEJNÁ PROSTRANSTVÍ
veřejná zeleň
 - ZELEŇ
soukromá a vyhrazená
 - ZELEŇ
soukromá a vyhrazená - specifická
 - ZELEŇ
přírodního charakteru v zastavěném území
 - PLOCHY VODNÍ A VODOHOSPODÁŘSKÉ
 - PLOCHY ZEMĚDĚLSKÉ
 - PLOCHY PŘÍRODNÍ
 - PLOCHY SMÍŠENÉ NEZASTAVĚNÉHO ÚZEMÍ
- Význam indexů funkcí zastoupených
v plochách smíšených nezastavěného území:
 p = přírodní
 z = zemědělská
 l = lesnická
 r = rekreační nepobytová
 k = kulturně historická
 o = ochranná a protierozní



BI	BI	R03
BM	BM	
BM1		
BV	BV	
RI	RI	
RI1		
RH		
OV		
OS	OS	
OH		
SC	SC	
SC1		
SM	SM	
SV	SV	
	SV1	
DS		R01
DS1		
DZ		

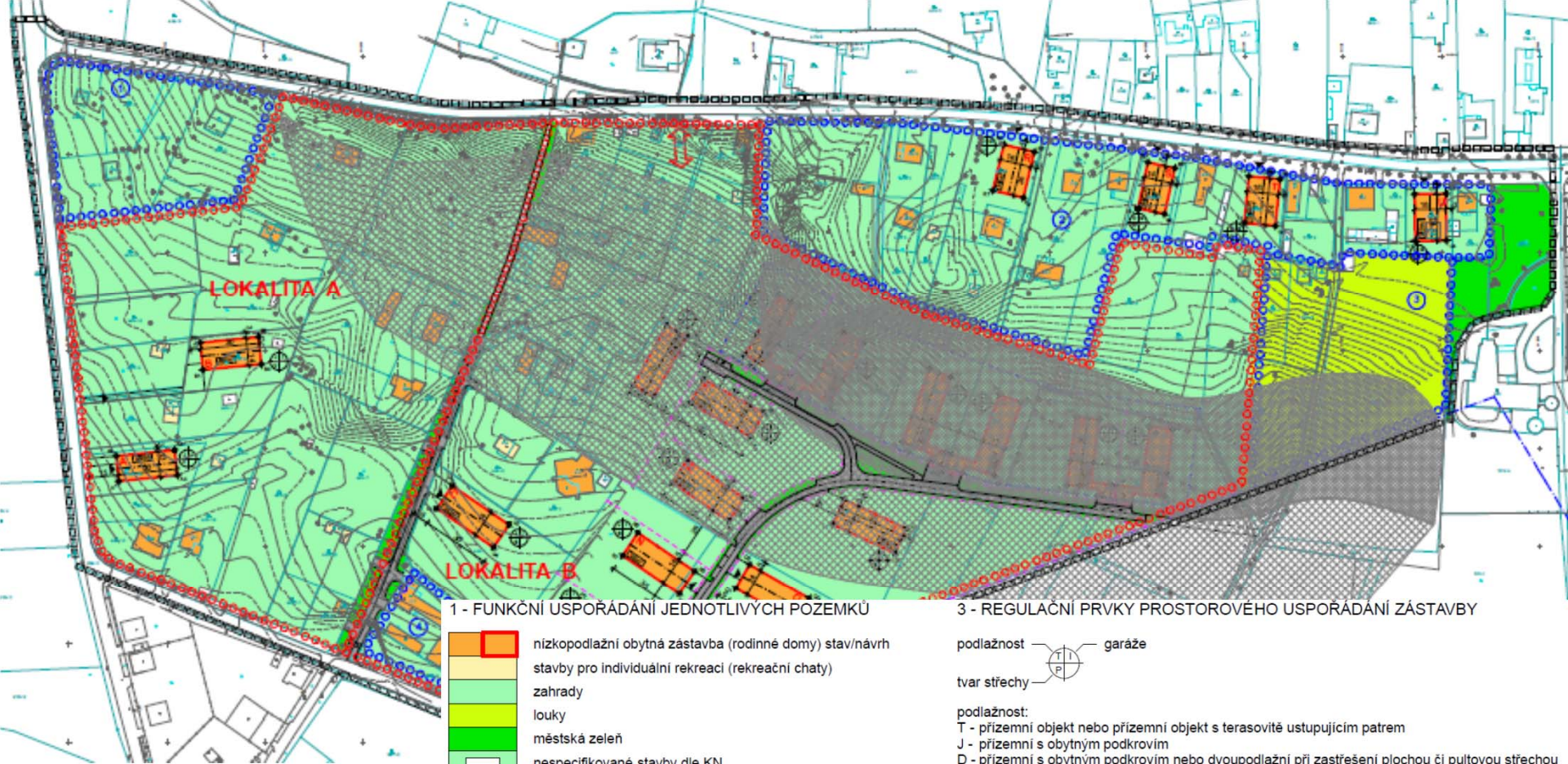
- BYDLENÍ příměstské
- BYDLENÍ městské
- BYDLENÍ městské - specifické
- BYDLENÍ venkovské
- REKREACE rodinná
- REKREACE rodinná - specifická
- REKREACE hromadná
- OBČANSKÉ VYBAVENÍ veřejná infrastruktura
- OBČANSKÉ VYBAVENÍ tělovýchova a sport
- OBČANSKÉ VYBAVENÍ hřbitovy
- SMÍŠENÉ OBYTNÉ centrální
- SMÍŠENÉ OBYTNÉ centrální - specifické
- SMÍŠENÉ OBYTNÉ městské
- SMÍŠENÉ OBYTNÉ venkovské
- SMÍŠENÉ OBYTNÉ venkovské - specifické
- DOPRAVNÍ INFRASTRUKTURA silniční
- DOPRAVNÍ INFRASTRUKTURA silniční - specifická
- DOPRAVNÍ INFRASTRUKTURA železniční

Územně plánovací dokumentace

- zásady územního rozvoje
- územní plán
- **regulační plán**

Regulační plán

- Není povinný
- Zpracovává se pro určitou část obce, u malých obcí výjimečně pro celou obec
- Podrobné podmínky pro využití pozemků, pro umístění a prostorové uspořádání staveb, pro ochranu hodnot a charakteru území a pro vytváření příznivého ŽP, pro přístupy ke stavbám
- Musí být v souladu s ÚP a ZÚR
- Tlak ze strany obcí – nástroj prosazení lokálního VZ vůči investorům



1 - FUNKČNÍ USPOŘÁDÁNÍ JEDNOTLIVÝCH POZEMKŮ

- nízkopodlažní obytná zástavba (rodinné domy) stav/návrh
- stavby pro individuální rekreaci (rekreační chaty)
- zahrady
- louky
- městská zeleň
- nespecifikované stavby dle KN
- motorová doprava
- nemotorová doprava

2 - REGULAČNÍ PRVKY PLOŠNÉHO USPOŘÁDÁNÍ ZÁSTAVBY (NÁVRHOVÉ)

- maximální plošné zastavění pozemku (zastavitelné území)
- vztahné body zastavitelných území
- stavební čára (volná)

3 - REGULAČNÍ PRVKY PROSTOROVÉHO USPOŘÁDÁNÍ ZÁSTAVBY

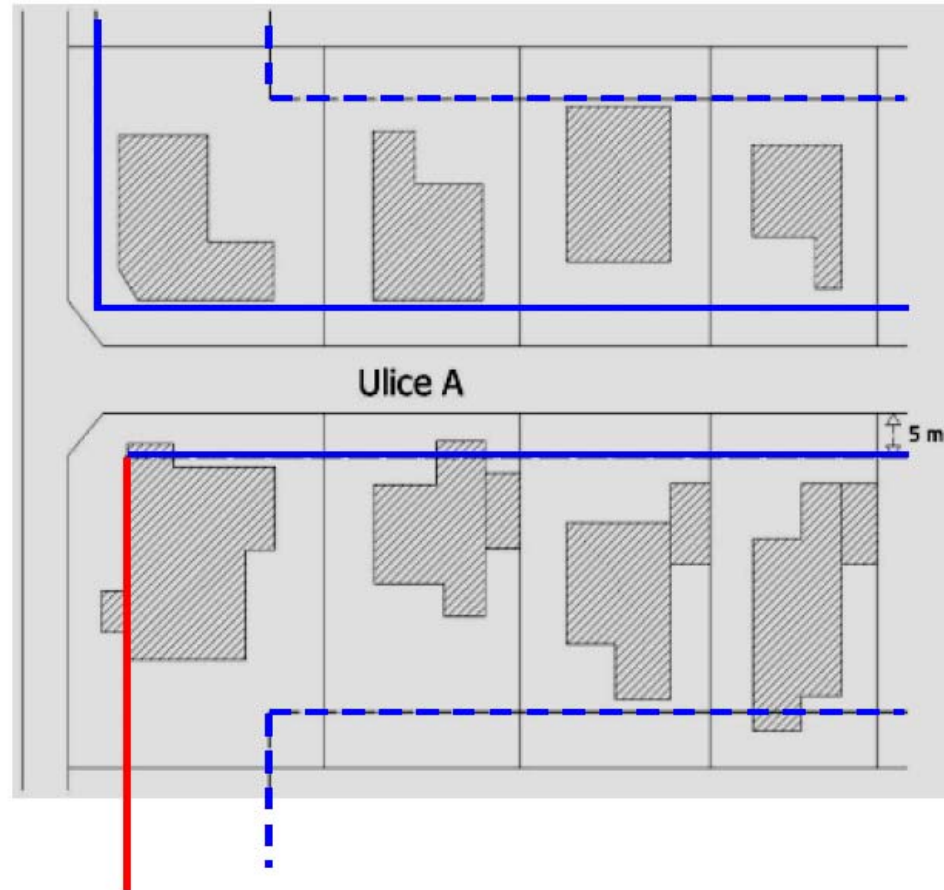
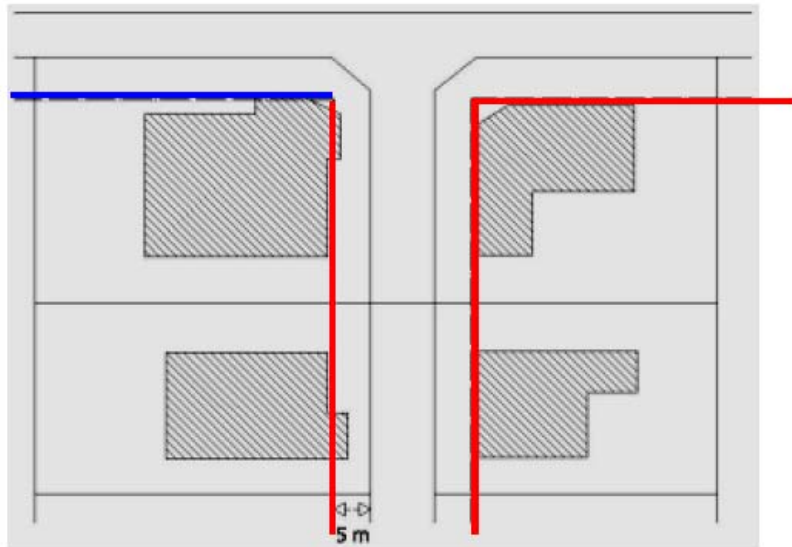
- podlažnost garáže
- tvář střechy
- podlažnost:
 - T - přízemní objekt nebo přízemní objekt s terasovitě ustupujícím patrem
 - J - přízemní s obytným podkrovím
 - D - přízemní s obytným podkrovím nebo dvoupodlažní při zastřešení plochou či pultovou střechou
- tvář střechy:
 - S - sedlová s hřebenem kolmo ke komunikaci
 - P - plochá, pultová
 - V - sedlová, valbová, polovalbová
 - U - sedlová, pultová nebo plochá
- pozn: šikmé střechy se sklonem 35 - 45°, pultové 5 - 10°
- garáže:
 - O - samostatně stojící nebo přistavěná
 - I - vestavěná - integrovaná do hlavního objemu
 - G - samostatně stojící, přistavěná, vestavěná
- směr hřebene střechy

4 - REGULAČNÍ PRVKY ARCHITEKTONICKÉHO USPOŘÁDÁNÍ ZÁSTAVBY

- vjezdy na pozemky
- průhledy na dominanty a do krajiny
- území / objekty s významným arch. akcentem

RP– příklady regulace

Stavební čáry

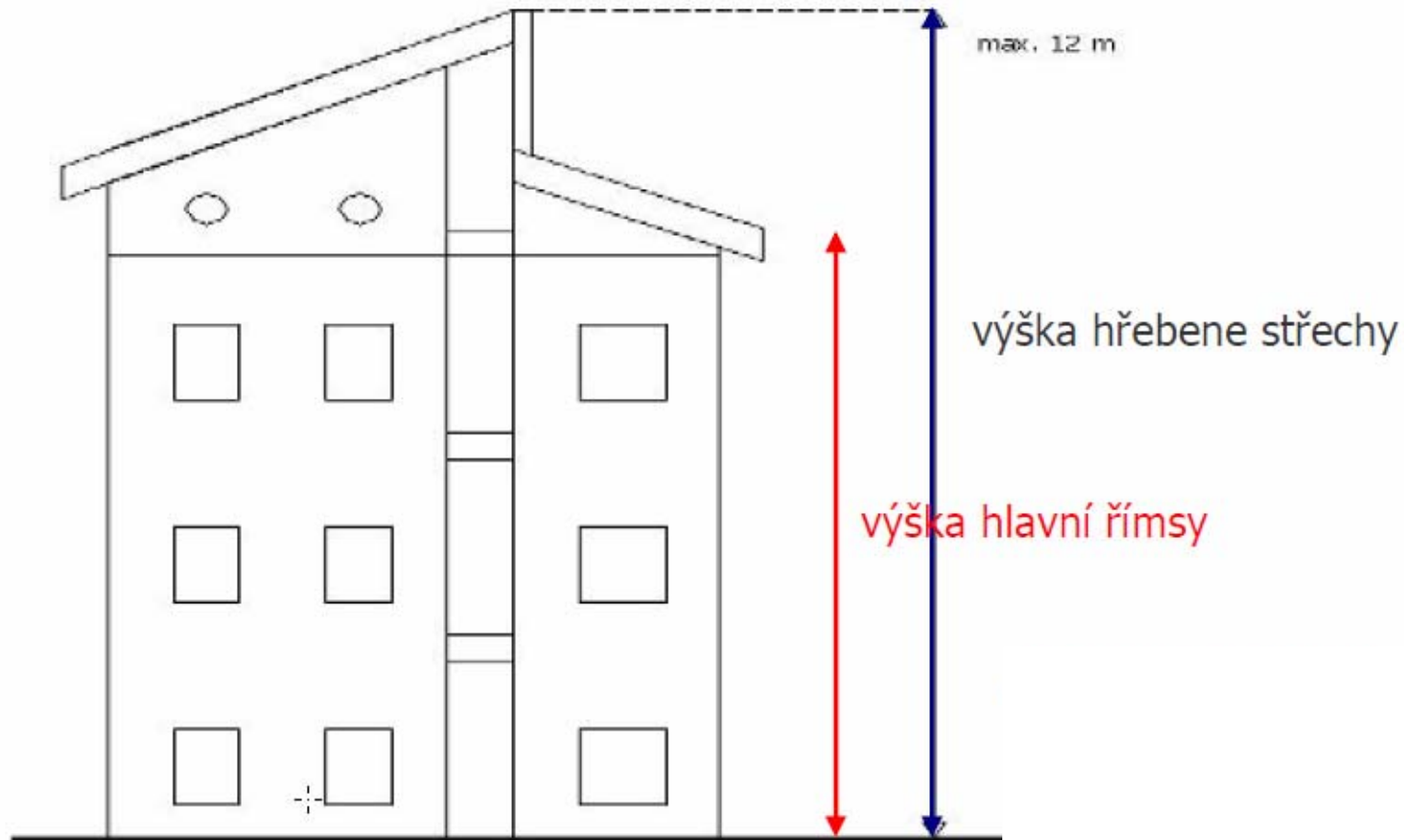


- závazná stavební čára
- nepřekročitelná stavební čára - vnější
- - - nepřekročitelná stavební čára - vnitřní

úlevy = přípustné odchylky od stavebních čar (pro rizality, arkýře apod.) – nutno přesně v regulačním plánu vymezit

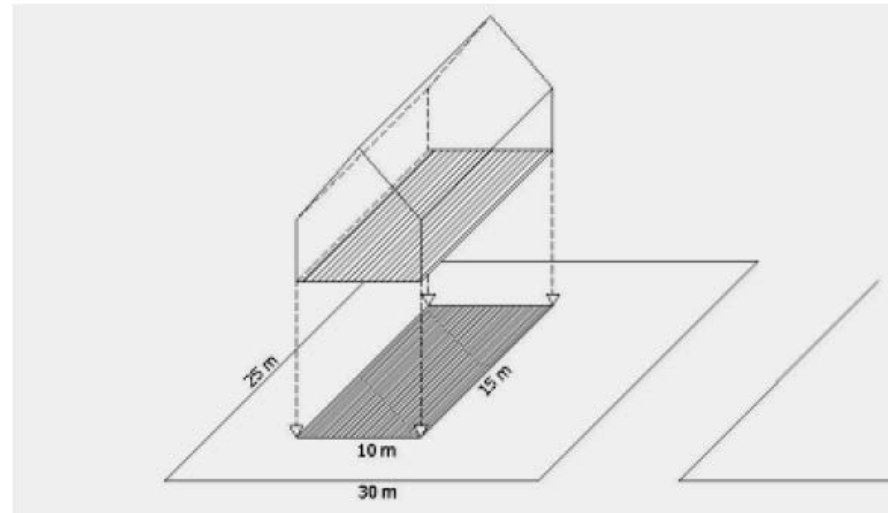
RP– příklady regulace

Výška budovy

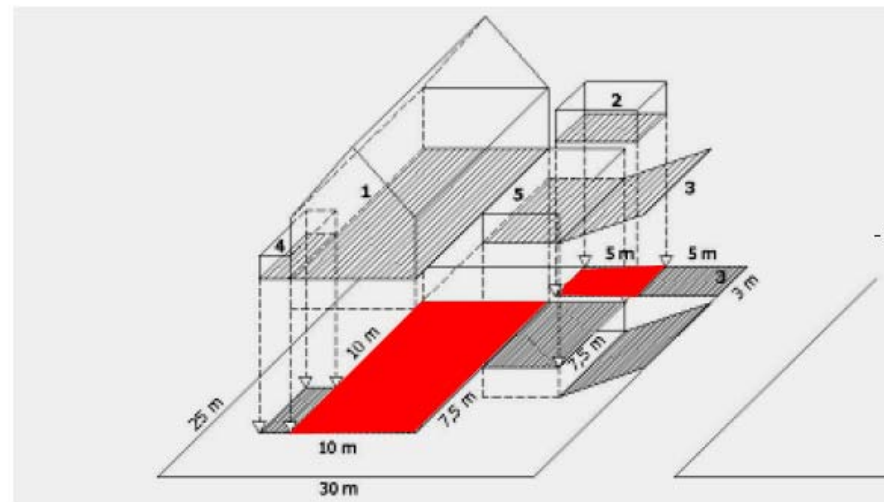


RP– příklady regulace

Koeficient zastavění



$KZP = \text{zastavěná plocha budovami} / \text{plocha pozemku}$



Problémy ÚP měst

- Minimální rozsah pozemků vlastněných obcemi
- Obtížná dostupnost pozemků pro realizaci neziskových/nekomerčních aktivit (funkcí) – občanská vybavenost, zeleň atd. (i z důvodů vlastnické roztržitosti)
- Rozvojové záměry nejsou kryty finančními možnostmi obcí (či spolupracujících developerů)
- Nekoncepčními změnami ÚP dochází k zásadním chybám v postupu (etapizaci) rozvoje obcí, k nespojitému/chaotickému využívání zastavitelných ploch
- Značný rozsah zastavitelných ploch v ÚP vyplývá spíše ze spekulativních důvodů, než z potřeby je skutečně využít - při změnách nedochází k vypuštění dlouhodobě nerozvíjených zastavitelných ploch
- Neexistuje nástroj vhodný pro plánování/usměřování rozvoje přirozených funkčních celků – metropolitních oblastí (město + zázemí)

Strategické plánování

Strategické plánování (v území)

Neexistuje zavedená obecně platná definice.

Berman et al. (1999) „...systematický způsob jak organizovat změny a vytvářet v celé společnosti široký konsensus na společné vizi pro lepší ekonomickou budoucnost. Jedná se o tvořivý proces, který určí kritické oblasti a nalezne shodu na důvěryhodných záměrech, cílech a strategiích, které, pokud budou naplněny, pomohou řešit situaci v těchto kritických oblastech.

Strategické plánování je rovněž účinným nástrojem, jak spojit za společným cílem rozhodující představitele podniků a veřejné správy k vytvoření veřejně soukromého partnerství, které zlepší místní podnikatelské prostředí a konkurenceschopnost města.“

SP – soubor postupných konkrétních kroků, které vedou k **zlepšení sociálních a ekonomických podmínek („socioekonomický rozvoj“)** a **životního prostředí** v řešeném území.

(oproti tomu - ÚP soustavně a komplexně řeší funkční využití území – zabezpečení souladu všech územních hodnot.)

Strategické plánování v ČR

- Počátek SP ve stávající podobě v ČR – přibližně polovina 90. let
 - Národohospodářské nebo oblastní plánování před rokem 1989 sice formálně deklarovalo podobné cíle, ale metody, postupy a především vnější podmínky byly diametrálně odlišné
 - Deziluze z „neúspěchu“ ÚP (nebyl schopen „zajistit“ realizaci rozvojových záměrů) => první strategické plány a programy rozvoje (obecní popř. mikroregionální úroveň)
 - Strategický dokument **na obecní (lokální) úrovni není definován legislativou** – pouze:
 - Zákon o obcích, č. 128/2000, §84
Zastupitelstvu obce je vyhrazeno
 - a) *schvalovat program rozvoje obce,*
- Odtud se odvíjí různý obsah strategických dokumentů, zpracovatelé, kvalita...
- Především zpočátku 90. léta byly rozdíly v kvalitě obrovské díky absenci metodiky, praxe a také „účelovosti“ zpracovaných dokumentů.

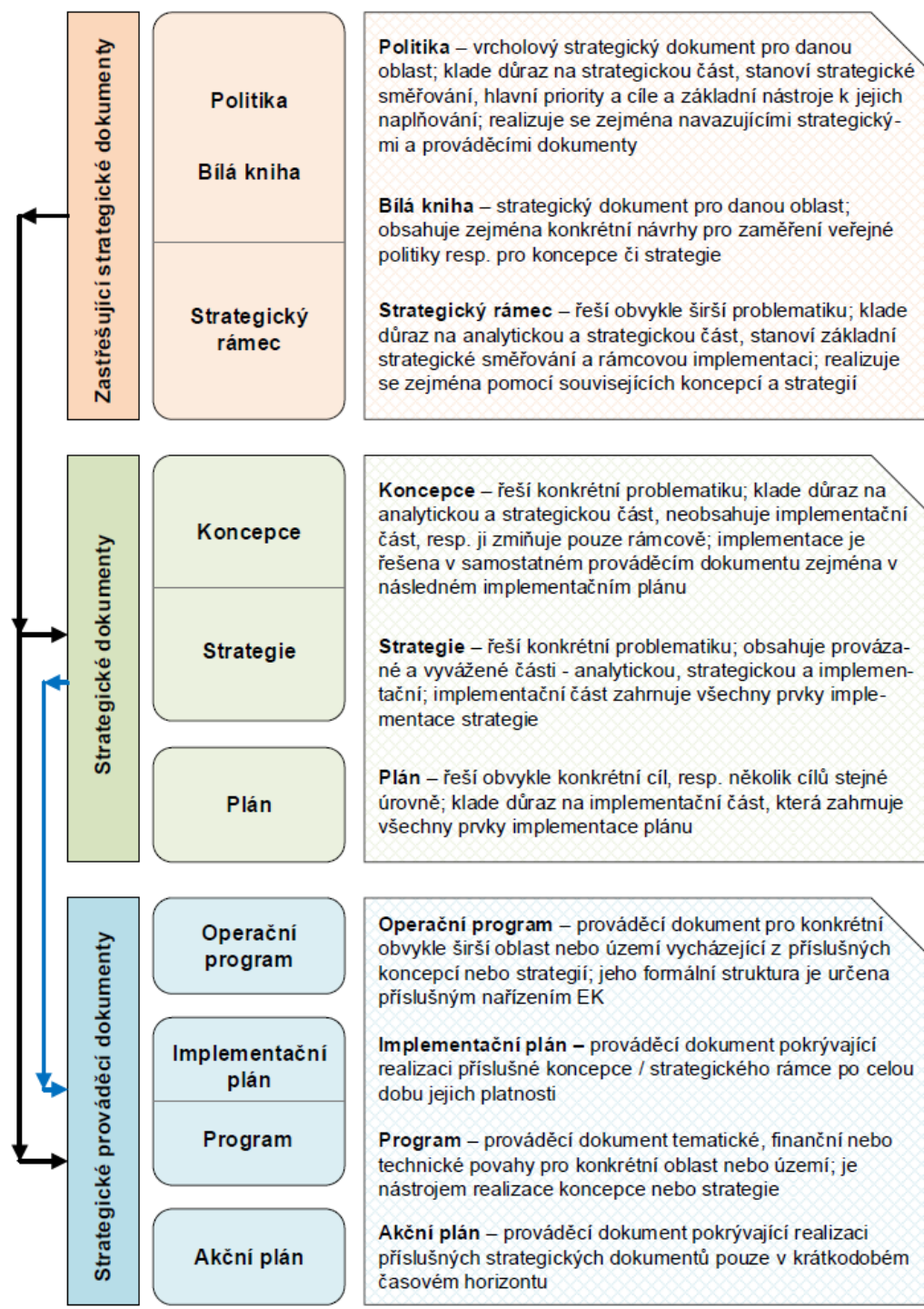
Terminologie x ukotvení v legislativě x definování obsahu

Stav 2017 - ve 33 zákonech uložena povinnost existence 50 strategických nebo prováděcích dokumentů na vládní úrovni – 15 různých pojmenování

Název strategického / prováděcího dokumentu	Počet zákonů
Koncepce	11
Plán	9
Program	7
Strategie	4
Akční plán	4
Politika	3
Zásady	2
Prognóza	2
Dlouhodobý záměr	2
Koncepční záměr	1
Koncepce strategie	1
Strategická koncepce	1
Dlouhodobý výhled	1
Priority	1
Střednědobý plán	1


Rozsah věnovaný strategickým a prováděcím dokumentům v jednotlivých zákonech se značně liší:

- v 12 zákonech (36 %) je stanovena pouze povinnost takový dokument zpracovat, projednat resp. schválit
- v 9 zákonech (28 %) je popsán i obsah dokumentu
- v 12 zákonech (36 %) je uveden odkaz na prováděcí právní předpis, který blíže specifikuje strategický nebo prováděcí dokument



Struktura strategického dokumentu

Základní části

1. Analytická část - souhrnná situační analýza/profil
2. Identifikace klíčových problémů - SWOT analýza zkoumaného území 
3. Návrhová (strategická) část - syntéza dosažených výsledků, formulace cílů, strategických prioritních oblastí
4. Implementační část - obsahuje formulaci postupných kroků (opatření, aktivit), které vedou k naplnění vizí (specifikace projektů, finanční plán, zabezpečení realizace projektů – identifikace zodpovědných institucí a organizací),
5. Monitoring - opatření na monitorování a evaluaci úspěšnosti projektů

3.2 Strategická vize rozvoje města a její atributy

V horizontu Strategického plánu, tj. okolo roku 2015, chce být Chrudim dynamickým středoevropským městem, s moderním životním stylem kombinujícím výhody městské komunity s kvalitním a zdravým životním prostředím, s bohatou nabídkou služeb a kulturním a sportovním zázemím, vytvářejícím dobré podmínky pro život všech obyvatel.

Svou polohu vůči krajskému městu Pardubicím a hlavnímu městu Praze využije jako významnou komparativní výhodu umožňující Chrudim v rámci rozumné (efektivně realizovatelné) spádovosti za prací, službami, kulturou a společenským životem orientovat své rozvojové aktivity selektivně a tak koncentrovat své vnitřní faktory a finanční zdroje na rozhodující rozvojové priority.

K tomu využije svůj rozvojový potenciál, v ekonomické sféře dále rozvíjený zejména podporou vzniku malých a středních podniků tradičních živností a zaměřených na obory výrob a služeb nezatěžující životní prostředí a podporou životaschopných aktivit cestovního ruchu.

Tradice a dobrá úroveň středního školství budou využity jako výchozí základna pro rozvíjení celoživotního učení, osobnostního rozvoje a vzdělávání dospělých v oborech perspektivních pro rozvoj města.

Rozvoj vzdělávacích, zdravotnických, sociálních, sportovních a kulturních služeb pro město a jeho okolí a rozvoj bydlení bude dlouhodobě orientován tak, aby přispěl k prosperitě města a spokojenosti občanů i celého spádového území (mikroregionu Chrudimsko) a vyvolal příliv nových občanů města motivovaný dostupností a kvalitou bydlení a dobrými životními podmínkami v Chrudimi.

Město Chrudim bude intenzivně spolupracovat s okolními obcemi při uskutečňování rozvojových záměrů mikroregionu Chrudimsko, i s okolními městy v rámci Pardubického kraje a v některých případech i s přesahem za hranice kraje.

3.3 Globální cíl rozvoje města

Pro naplnění strategické vize svého rozvoje do roku 2015 si město Chrudim stanovuje tento globální cíl:

Vyváženě rozvíjet a dlouhodobě stabilizovat všechny hlavní složky představující kvalitu života města – ekonomiku, sociální sféru, infrastrukturu a životní prostředí. Tím vytvořit podmínky, aby se Chrudim stala moderním městem se spokojenými občany.

3.4 Problémové okruhy strategie

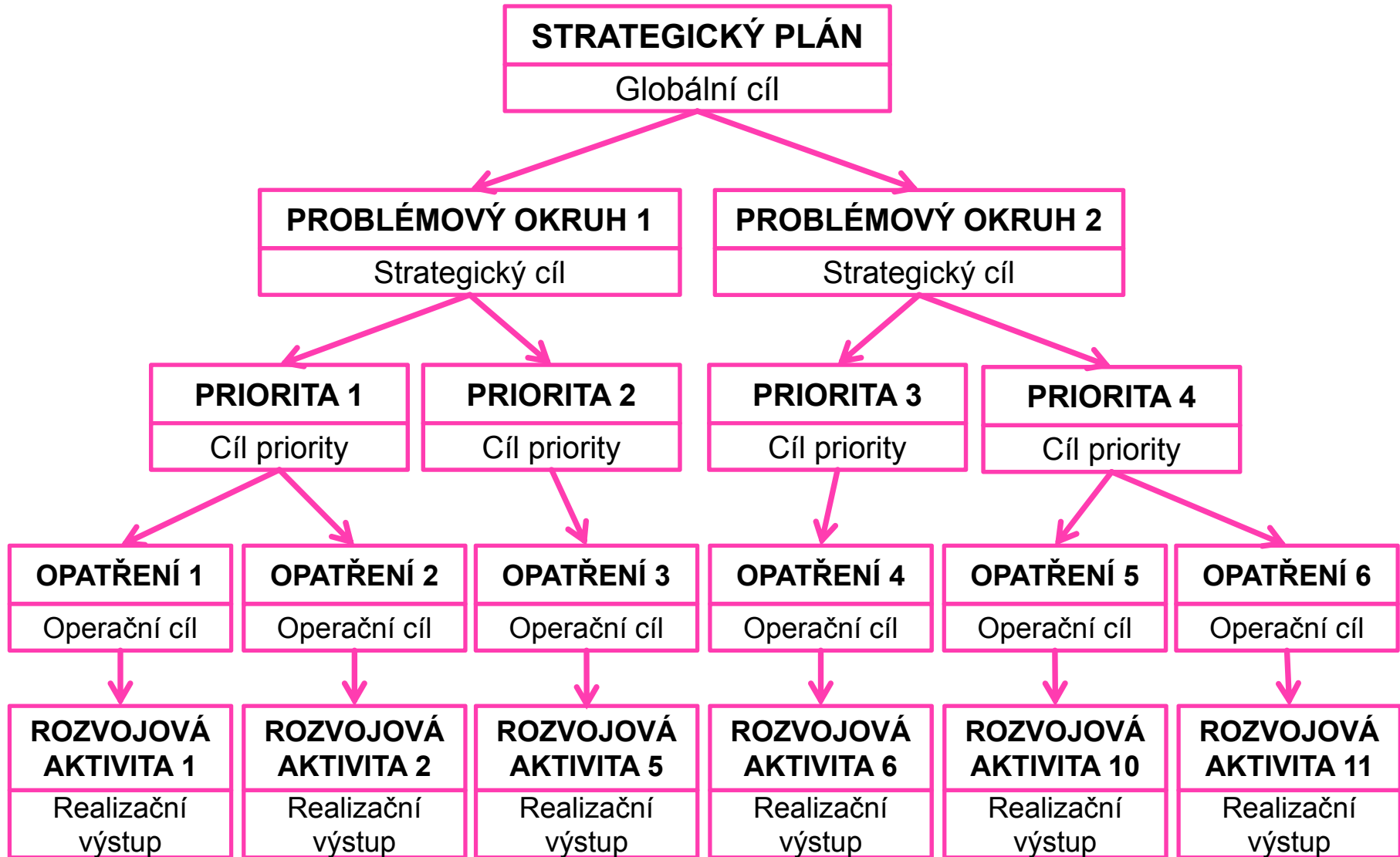
Z výchozí analýzy, Profilu města a přijaté vize dlouhodobého rozvoje města vyplývá, že základní množinu problémů, na které strategický plán musí být zaměřen, se jeví účelné rozčlenit do tří problémových okruhů (kritických oblastí).

Základní problémové okruhy Strategického plánu rozvoje města Chrudimě do roku 2015 jsou vymezeny takto:

Problémový okruh 1 : ***Ekonomika a cestovní ruch***

Problémový okruh 2 : ***Infrastruktura a životního prostředí***

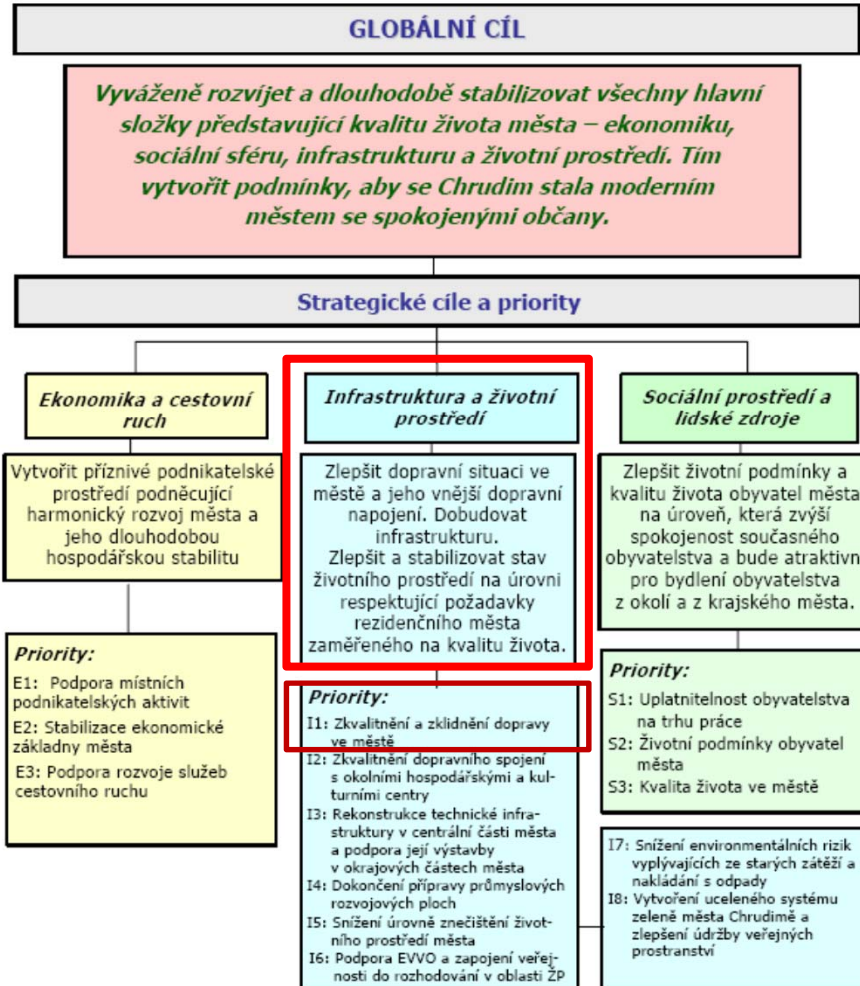
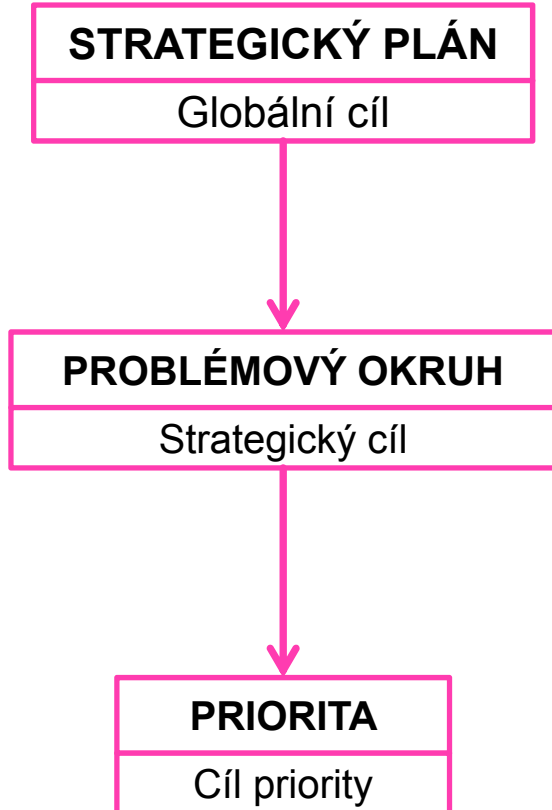
Problémový okruh 3 : ***Sociální prostředí a lidské zdroje***



Strategický plán rozvoje města Chrudimě

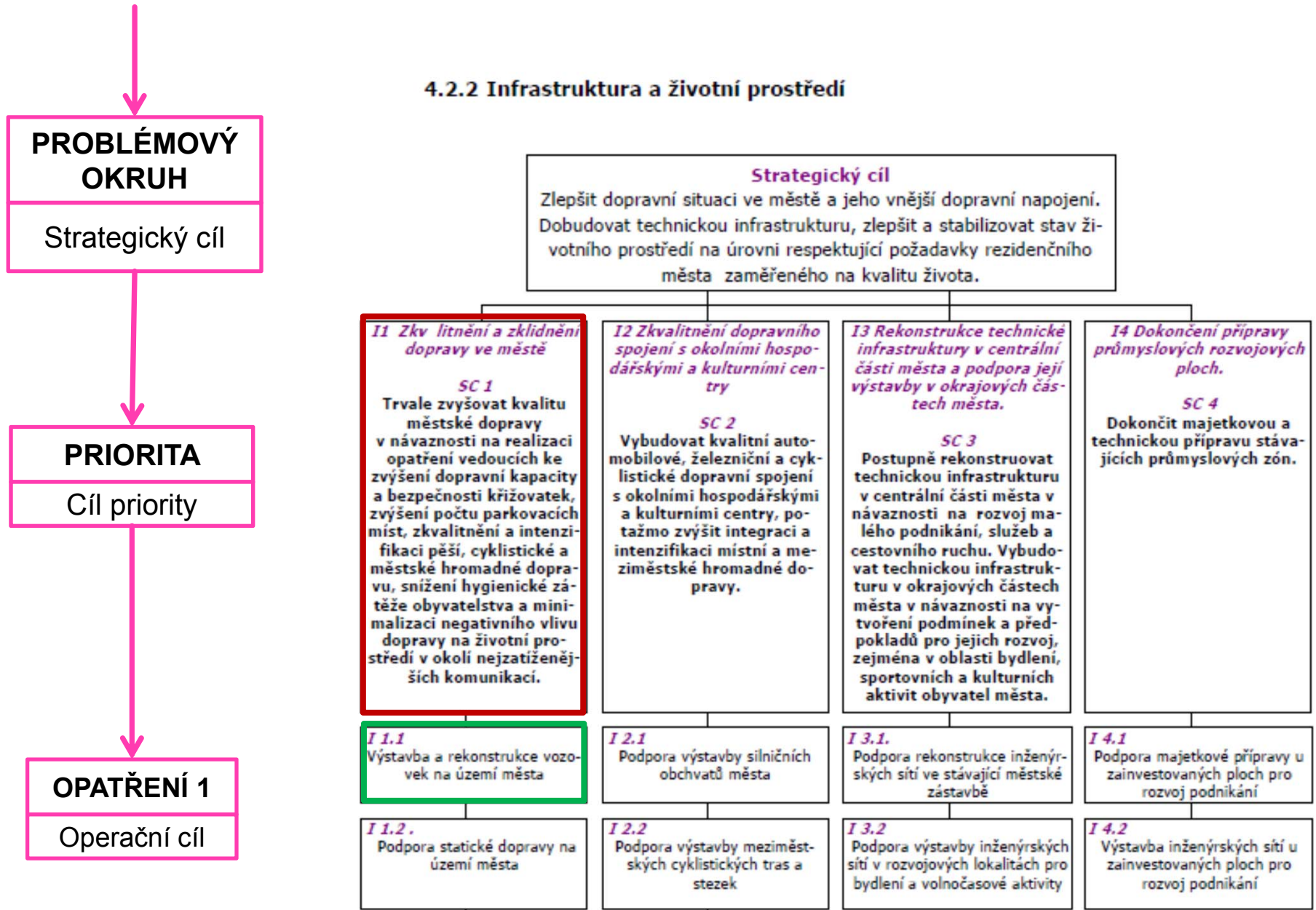
4 STRATEGICKÝ PLÁN ROZVOJE MĚSTA

4.1 Cíle a priority strategického plánu



Strategie – stromovitá struktura

4.2.2 Infrastruktura a životní prostředí



Strategie – stromovitá struktura

Kdo zajistí financování?

Evaluace?

CHARAKTERISTIKA AKTIVIT - INFRASTRUKTURA A ŽIVOTNÍ PROSTŘEDÍ

Název priority: I 1. Zkvalitnění a zklidnění dopravy ve městě

Název opatření: OP I 1.1 Výstavba a rekonstrukce vozovek na území města

Název aktivity (projektu)	Realizační výstupy	Cílové skupiny	Garanti a spolupráce	Termín	Odhad finanční náročnosti (mil. Kč)	Očekávaný přínos
I 1.1.1. Rekonstrukce městských křižovatek. Město Chrudim ve spolupráci s ŘSD ČR postupně realizuje rekonstrukci dopravně nejzatíženějších městských křižovatek. Při jejich rekonstrukci bude rovněž zohledněna jejich návaznost na pěší a cyklistickou dopravu a plánovanou výstavbu přeložek I/37 A I/17.	Rekonstrukce křižovatek	Účastníci silničního provozu, obyvatelé a návštěvníci města	ŘSD ČR, Město Chrudim	2005 – 2008	70,0	Zvýšení bezpečnosti a plynulosti provozu na území města
I 1.1.2. Výstavba příjezdové komunikace ke sportovnímu areálu. Město Chrudim vybuduje příjezdovou komunikaci ke sportovnímu areálu respektující plánovanou kapacitu motorizovaných návštěvníků a odlehčení dopravní zátěže současných příjezdových komunikací.	Příjezdová komunikace	Účastníci silničního provozu, obyvatelé a návštěvníci města	Město Chrudim, odborná a laická veřejnost	2005-2009	25,0	Zklidnění dopravy v ul. Na Ostrově a zjednodušení příjezdu ke sportovnímu areálu
I 1.1.3. Výstavba bezpečnostních prvků na komunikacích. Město Chrudim vyhodnotí lokality z hlediska možnosti instalace bezpečnostních prvků (např. zpomalovací retardér, dodatečné osvětlení přechodů pro chodce apod.) za účelem zvýšení bezpečnosti silničního provozu.	Zpomalovací retardér, osvětlení přechodů pro chodce	Účastníci silničního provozu, obyvatelé sídliště a návštěvníci předmětných lokalit	Město Chrudim, odborná veřejnost	2005-průběžně	10,0	Zvýšení bezpečnosti provozu a kvality života obyvatel a návštěvníků předmětných lokalit
I 1.1.4. Pasportizace komunikací v majetku města. Město Chrudim pořídí pasportizaci komunikací v majetku města v technické podrobnosti GIS a stanovení nákladů na jejich rekonstrukci a údržbu.	Grafický informační systém obsahující údaje o komunikacích, dotčených pozemcích, investičních a provozních nákladech	Město Chrudim, správci inženýrských sítí, odborná veřejnost	Město Chrudim	2004-2005	1,2	Podklady pro správu, plánování výstavby a rekonstrukci komunikací v majetku města

Přístupy ke zpracování SP

- 1) Expertní nebo také TOP=>DOWN (vysoká míra odborného přístupu zpracovatele a malá míra participace místních odborníků/zadavatele)
- 2) Komunitní (BOTTOM=>UP) - založen na opakovaných diskuzích s místními aktéry, kteří pod vedením zpracovatele sami zpracovávají, nebo se podílejí na zpracování vlastního strategického plánu

kritéria posouzení přístupu:

- **zapojení zástupců *komunity* (obce, mikroregionu, kraje...) a/nebo *expertů***
(zpravidla **externích poradců**)
- odbornost zpracování
- důraz položený na analytickou nebo strategickou část

Přístupy ke zpracování SP

	Expertní metoda	Komunitní metoda
Silné stránky	<ul style="list-style-type: none"> - odborná a metodicky kvalitní práce (přesnost, detailní sledování jevů) - nezávislost na místním prostředí - standardizovaný postup 	<ul style="list-style-type: none"> - jednodušší zpracování - konkrétní problémy a řešení - důraz na vlastní strategii bez rozsáhlé analytické části
Slabiny	<ul style="list-style-type: none"> - nadbytečný rozsah analytické části na úkor strategické části - malá znalost místního prostředí - malá hloubka projednání 	<ul style="list-style-type: none"> - povrchnost - nerealizovatelné záměry - subjektivita aktérů
Kdy ji použít?	<ul style="list-style-type: none"> - málo místních expertů/aktérů - velká a složitá území (problém horizontální komunikace) 	<ul style="list-style-type: none"> - v již fungující „organizaci“ (např. sdružení obcí), kde je zájem na společném řešení
Předpoklady úspěšnosti	<ul style="list-style-type: none"> - intenzivní komunikace mezi zpracovatelem a zadavatelem (jasně definovaný způsob projednávání) 	<ul style="list-style-type: none"> - stanovení dostatečně širokého týmu místních znalců

Doplňkové analýzy

PESTLE (někdy PESTEL) analýza je analytická technika sloužící ke strategické analýze okolního prostředí PESTLE je akronym počátečních písmen různých typů vnějších faktorů: politické, ekonomické, sociální, technologické, legislativní, ekologické.

P – Political - politické – existující a potenciální působení politických vlivů

E – Economical - ekonomické – působení a vliv místní, národní a světové ekonomiky

S – Social - sociální – průmět sociálních změn v území, součástí jsou i kulturní vlivy (lokální, národní, regionální, světové)

T – Technological - technologické – dopady stávajících, nových a vyspělých technologií

L – Legal - legislativní – vlivy národní, evropské a mezinárodní legislativy

E – Ecological - ekologické (environmentální) – místní, národní a světová problematika životního prostředí a otázky jejího řešení

Podstatou PESTLE analýzy je identifikovat pro každou skupinu faktorů ty nejvýznamnější jevy, události, rizika a vlivy.

Metoda PESTLE je součástí metod používaných v oblasti analýzy dopadů. Někdy bývá použita jako vstup analýzy vnějšího prostředí do SWOT analýzy

Doplňkové analýzy

Někdy se používá také podobná zjednodušená varianta nazývaná **PEST analýza**:

P – **politické** – existující a potenciální působení politických vlivů

E – **ekonomické** – působení a vliv místní, národní a světové ekonomiky

S – **sociální** – průmět sociálních změn dovnitř organizace

T – **technologické** – dopady nových a vyspělých technologií

Případně název/zkratka **STEEPLED analýza**, kdy jsou faktory identické jako u **PESTLE**, ale jsou přidány etické (Ethics) a demografické (Demographic) faktory.

Alternativně se používá také název **STEER analýza**, kdy jsou v podstatě identické faktory uspořádány takto:

S - socio-cultural - socio-kulturní faktory

T - technological - technologické faktory

E - economic - ekonomické faktory

E - ecological - ekologické faktory

R - regulatory - regulující faktory (legislativa jako regulace)

Politicko-správní úroveň	Úrovně plánování	Právní základy	Plánovací nástroje	Základní obsah	Institucionální zabezpečení
Stát	Plánování na úrovni státu	Zákon o podpoře regionálního rozvoje <i>zákon č. 248/2000 Sb., ve znění pozdějších předpisů</i>	Strategie regionálního rozvoje (SRR)	Analýza stavu regionálního rozvoje, strategické cíle regionálního rozvoje ČR, vymezení státem podporovaných regionů	Ministerstvo pro místní rozvoj
			Státní program regionálního rozvoje	Zaměření podpory regionálního rozvoje pro jeden nebo více podporovaných regionů	Ministerstvo pro místní rozvoj
Kraje	Plánování na úrovni kraje	<i>vyhotovení dokumentu je dobrovolné</i>	Strategie rozvoje kraje	Obsah není dán právními předpisy	Krajský úřad
		Zákon o podpoře regionálního rozvoje <i>zákon č. 248/2000 Sb., ve znění pozdějších předpisů</i> Zákon o krajích (krajské zřízení) <i>zákon č. 129/2000 Sb., ve znění pozdějších předpisů</i>	Strategie rozvoje územního obvodu kraje (dříve Program...)	Analýza hospodářského a sociálního rozvoje kraje, vymezení regionů v kraji vyžadujících podporu, cíle, priority a úkoly ekonomického a sociálního rozvoje kraje	Krajský úřad
Obce	Místní rozvoj	Zákon o obcích (obecní zřízení) <i>zákon č. 128/2000 Sb., ve znění pozdějších předpisů</i>	Program rozvoje obce	Obsah dokumentu by měl respektovat členění do základních kapitol strategických dokumentů; není však striktně dán	Obecní úřad

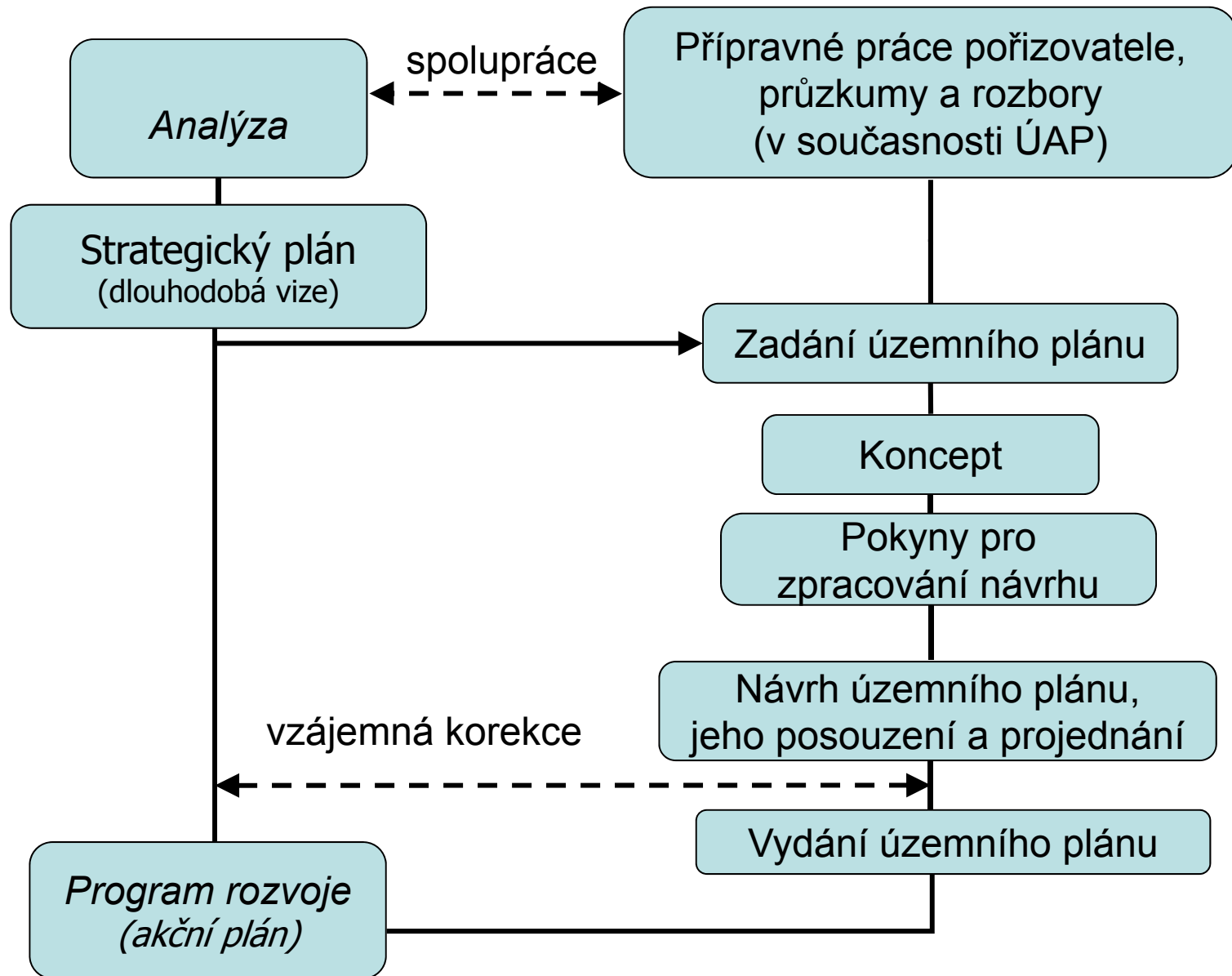
Úrovně plánování	Nástroje územního rozvoje		
Evropský prostor (mezinárodní úroveň)	Evropské perspektivy územního rozvoje Řídící principy udržitelného rozvoje území Územní agenda EU Lipská charta o udržitelných evropských městech Strategie Evropa 2020		
	ÚZEMNÍ PLÁNOVÁNÍ		REGIONÁLNÍ POLITIKA
Stát (NUTS 0)	Politika územního rozvoje ČR	Strategický rámec udržitelného rozvoje v ČR Rezortní nástroje na státní úrovni (strategie, politiky, koncepce)	Strategie regionálního rozvoje ČR Dohoda o partnerství pro programové období 2014–2020
Kraj (NUTS 3)	Zásady územního rozvoje Regulační plány (pro plochy a koridory nadmístního významu)	Rezortní nástroje na krajské úrovni	Strategie rozvoje krajů (dříve Programy rozvoje krajů)
Obec (LAU 2)	Územní plány Regulační plány		Programy rozvoje obcí Integrované plány rozvoje měst

Rozdíly mezi strategickým dokumentem obce a územním plánem

Oblast	Strategický dokument	Územní plán
Legislativa	nepřímo	zákon č. 183/2006 Sb. + vyhlášky
Zaměření	sociálně ekonomický rozvoj (CO?, popř. JAK?)	funkční využití plochy (fyzické plánování) (KDE?)
Charakter	iniciační/proaktivní	regulativní
Postup zpracování	volný	definovaný zákonem/vyhláškou
Projednávání	nespecifikováno	jasná a závazná pravidla
Schvalování	zastupitelstvo	zastupitelstvo
Závaznost	nezávazný, orientační	závazný
Řešené území	obec (<i>mikroregion</i>)	obec
Časový horizont	10 -15 let	do 15 let
Rychlost zpracování	1-2 roky	2-3 roky
Změny, aktualizace	průběžně bez procedurálního postupu	předepsaný procedurální postup

Upraveno podle: Perlín, R.(2002): Strategický plán mikroregionu

Možný vztah mezi rozvojovými dokumenty a územním plánem



Nejčastější nedostatky SP (lokální úroveň)

- Absentuje strategie/celková vize rozvoje (jde jen o souhrn projektů/investic)
- Koncentrace na krátkodobé aspekty/cíle plánování
- Do přípravy SP nebyla zainteresovaná veřejnost, dokument vznikl pouze „od stolu“
- Chybí propojení na územní plán nebo se naopak vyskytují duplicity s ÚP (mechanické přebírání některých kapitol)
- SP je zpracován formálně a na základě jednotné šablony aplikované pro více obcí nebo zcela neodborně, nerespektují principy SP
- Jediným cílem zpracování SP bylo splnění podmínky pro žádost o dotaci
- Nepřehlednost dokumentu, množství nadbytečných a nepodstatných informací (kvantita ≠ kvalita)