

## MOBILITA PRACOVNÍ SÍLY JAKO JEDNO Z KRITÉRIÍ OCA – APLIKACE NA ČESKOU A SLOVENSKOU REPUBLIKU

Veronika Bachanová

### Úvod

Česká a Slovenská republika jsou již téměř čtyři roky členskými zeměmi Evropské unie. Vstupem do Evropské unie se tyto země zavázaly, že budou směřovat k eurozóně a budou usilovat o přijetí jednotné měny euro. Faktickou podmínkou členství v eurozóně je zajištění tzv. nominální konvergence s vývojem v členských zemích Evropské unie. Nominální konvergence je v praxi vyjádřena podmínkou dosažení právní konvergence (sladění práva s právem Společenství) a naplňování tzv. Maastrichtských konvergenčních kritérií.

Dosažení nominální konvergence ovšem samo o sobě negarantuje, že země bude z přijetí jednotné měny profitovat a tento krok pro ni bude výhodný. Faktem je, že ne každá země je vhodným kandidátem členství v eurozóně. Celkovou výhodnost či nevýhodnost přijetí jednotné měny lze do jisté míry posoudit s využitím závěrů teorie optimálních měnových oblastí (OCA). Z teorie OCA plyne, že pro zemi je přijetí jednotné měny tím výhodnější, čím více jsou naplňována jednotlivá kritéria optimální měnové oblasti.

Příspěvek je věnován zkoumání výše naplňování kritéria mobility pracovní síly jako jednoho z kritérií optimálních měnových oblastí Českou republikou a Slovenskou republikou. Cílem příspěvku je zjistit, jaká je míra naplňování tohoto kritéria a jaký vývoj lze v této oblasti očekávat.

V úvodní části příspěvku je stručně popsán vývoj teorie optimálních měnových oblastí. Dále je pozornost věnována kritériu mobility pracovní síly a jeho významu z hlediska posouzení vhodnosti přijetí jednotné měny kandidátskou zemí měnové unie. V další části práce jsou popsány metody, které je vhodné užít při empirickém ověřování míry naplňování tohoto kritéria. Míra naplňování kritéria je pak zkoumána pro Českou republiku a Slovensko. Výsledné hodnoty jsou komparovány s hodnotami dosahovanými vybranými členy eurozóny. Zkoumána je dále celková funkčnost přesunu pracovní síly z hlediska makroekonomické stabilizace. Na budoucí vývoj mobility pracovní síly v České republice a na Slovensku je usuzováno jednak ze zkušeností vybraných členů EU, tak také na základě vnitřní mobility pracovní síly v České republice a na Slovensku.

### 1. Teorie optimálních měnových oblastí

Teorie optimálních měnových oblastí (OCA) nebyla od svého počátku zaměřena na problematiku měnové integrace a neřešila přímo otázku, jaká kritéria musí země splňovat, aby byla vhodným kandidátem přijetí jednotné měny. Do polohy teorie měnové integrace byla teorie OCA posunuta až později. Za zakladatele teorie je považován R. Mundell. Ten ve svém článku z roku 1961 s názvem „*The Theory of Optimum Currency Areas*“ hledá odpověď na otázku, kdy je pro země vhodné vzájemné zafixování kurzů měn. Optimální měnovou oblast v článku vymezuje jako oblast s dokonalou vnitřní faktorovou mobilitou a vnější faktorovou imobilitou. Mobilita pracovní síly se tak stává prvním kritériem optimální měnové oblasti. K původnímu Mundellovu kritériu optimální měnové oblasti je postupně přidána celá řada dalších kritérií. McKinnon (1963) přidává kritérium otevřenosti ekonomiky, Kenen (1969)

kritéria diverzifikované hospodářské struktury a fiskálních transferů. Vyšší míra naplňování jednotlivých kritérií OCA znamená, že pro posuzované země je z pohledu nákladů makroekonomické stabilizace vhodné vzájemné zafixování měn či přijetí měny jednotné.

V 70. letech je dřívější kritériový přístup k teorii OCA, v němž je optimalita nahlížena z úhlu makroekonomické stabilizace, překonán a teorie je posunuta jiným směrem. Na optimalitu je nově pohlíženo jako na celkovou výhodnost vzájemného zafixování měnových kurzů či přijetí jednotné měny. Celkovou výhodností je chápána situace, kdy příjmy ze zavedení jednotné měny převáží náklady s tímto spojené. Jednotlivá kritéria optimální měnové oblasti ovšem zůstávají stále platná a jejich naplňování tvoří podklad pro vyhodnocení celkových nákladů a výnosů členství v měnové unii. Příjmy přijetí jednotné měny jsou převážně mikroekonomické a spočívají ve snížení transakčních nákladů mezi členskými zeměmi unie, odstranění kursového rizika a zvýšení cenové průhlednosti. Členství v měnové unii by tedy mělo přispět ke zvýšení efektivnosti využívání zdrojů členských zemí, růstu vzájemného obchodu, investic a vytvořit tak potenciál pro rychlejší ekonomický růst. Náklady jsou naopak spíše makroekonomické a jsou spojeny se ztrátou samostatné monetární politiky jako jednoho z nástrojů makroekonomické stabilizace. Společná měnová politika je v rukou společné centrální banky, tato ovšem nemusí být vhodná pro všechny členské země unie. Další náklady jsou spojeny s existencí spill-over efektu či s reálným zavedením jednotné měny. Můžeme tedy konstatovat, že výnosy zavedení jednotné měny rostou s otevřeností ekonomiky. Náklady jsou potom tím nižší, čím více jsou jednotlivá kritéria OCA naplňována. Lze tedy konstatovat, že členství v měnové unii bude i celkově tím výhodnější, čím více budou naplňována jednotlivá kritéria optimální měnové oblasti.

Dalšího myšlenkového posunu se teorie OCA dočkala v 90. letech 20. století v tzv. sporu o endogenitu optimality. Tento přinesl zcela nový pohled na teorii. Ze závěrů teorie endogenity optimality plyne, že měnová unie se po svém vzniku stává automaticky více optimální. Vysoká a dále sílící propojenost vzájemným obchodem, vyvolaná přijetím jednotné měny, povede ke sladění hospodářských cyklů členských zemí měnové unie. Výnosy z členství tak automaticky porostou a náklady poklesnou. Platnost této teorie ovšem nebyla plně potvrzena a dle mého názoru se jedná o teorii dlouhodobou. Z tohoto pohledu tedy zůstává ověřování naplnění jednotlivých kritérií OCA jako měřítko vhodnosti přijetí jednotné měny stále účelné.

## **2. Mobilita pracovní síly jako jedno z kritérií optimální měnové oblasti**

Mobilita pracovní síly je nejstarším kritériem optimální měnové oblasti. Autorem tohoto kritéria je zakladatel teorie OCA R. Mundell. Po přijetí jednotné měny ztratí členské země možnost užívat kursovou politiku či měnit množství peněz v oběhu v reakci na konkrétní stav hospodářství. Společná monetární politika realizovaná společnou centrální bankou nemusí být vždy vhodná pro všechny členy měnové unie. Přesun pracovní síly může v této situaci sloužit jako mechanismus, který nahradí změnu vzájemného směnného kurzu v podmínkách asymetrických poptávkových šoků.

V případě, že dojde k přepnutí poptávky mezi dvěma zeměmi, přesun pracovní síly je tím faktorem, který zajistí vnitřní i vnější stabilitu obou zemí. Předpokládejme, že země A a B jsou zeměmi s vnitřní a vnější rovnováhou a mezi zeměmi dojde k přepnutí poptávky. Poptávka po produkci země B poklesne, což vyvolá pokles výstupu, nedobrovolnou nezaměstnanost a deficit běžného účtu platební bilance této země. Poptávka po produkci země A naopak poroste, výstup vzroste, běžný účet platební bilance se stane přebytkový a v zemi se začnou projevovat inflační

tlaky. Přesun pracovní síly ze země B do země A obnoví plnou zaměstnanost v obou zemích a zajistí i obnovení vnější rovnováhy.

Čím vyšší tedy bude mobilita pracovní síly v rámci členských zemí měnové unie, tím menší budou náklady z přijetí jednotné měny. Přesun pracovní síly zajistí rychlé obnovení rovnováhy v případě asymetrických ekonomických šoků.

Mundellovo kritérium optimální měnové oblasti se nevyhnulo kritice a zejména v průběhu 60. let 20. století bylo živě diskutováno. K Mundellovým závěrům se vyjádřila celá řada autorů. McKinnon (1963) upozornil na skutečnost, že Mundell pojímá podmínku mobility pracovní síly čistě geograficky. K tomu, aby pracovní síla plnila dobře stabilizační funkci, je ovšem potřeba i mobilita pracovní síly v rámci jednotlivých odvětví a profesí.

Nutno také vzít v úvahu, že Mundellův model je z hlediska problematiky, kterou řeší, modelem krátkodobým. Mobilita pracovní síly je Mundellem chápána jako faktor, který zajišťuje obnovování vnitřní a vnější rovnováhy v krátkém období, a který v některých případech lépe nahrazuje funkce flexibilního měnového kurzu. Problémem ovšem je, že dokonalá mobilita pracovní síly mezi dvěma zeměmi v krátkém období je spíše teoretickou konstrukcí. Mobilita pracovní síly je totiž z hlediska krátkého období silně omezena. V realitě existuje celá řada překážek pohybu pracovní síly v krátkém období, a to jak z hlediska geografického, tak meziodvětvového. Pracovníci po svém propuštění ze zaměstnání budou pravděpodobně nějakou dobu vyčkávat a hledat práci ve svém oboru v domácí zemi. K této skutečnosti přispívá také úroveň sociálního systému a sociální záchranné sítě v dané zemi. Čím delší dobu může v dané zemi nezaměstnaná osoba pobírat podporu v nezaměstnanosti či jiné sociální dávky a čím štedřejší je sociální systém této země, tím delší dobu budou nezaměstnaní otálet s přesunem za prací. Dalším faktorem snižujícím mobilitu pracovní síly je jazyková bariéra, mentalita lidí, skutečnost, že v místě bydliště mají rodinu a známé, náklady na dopravu v případě dojíždění za prací, nejistota, obavy. Všechny tyto faktory snižují ochotu lidí se stěhovat či dojíždět za prací a omezují krátkodobou mobilitu pracovní síly. Jistou překážkou rychlého přesunu pracovní síly jsou tedy také nedokonalé informace. Důležitou roli hrají také informace o pracovních možnostech a poptávce po práci v zahraničí. Počítat je také nutno s případnou rekvalifikací pracovníků a náklady s tím spojenými.

I přes tyto výtky zůstává Mundellovo kritérium mobility pracovní síly důležitým kritériem optimální měnové oblasti a míra jeho naplnění poskytuje zajímavé informace z hlediska celkového posouzení nákladů a výnosů měnové integrace.

### **3. Naplňování kritéria mobility pracovní síly Českou a Slovenskou republikou**

Při ověřování míry naplnění kritéria mobility pracovní síly je klíčový přesun pracovní síly v rámci členských zemí měnové unie a sledované země. Důležitá ovšem není jen výše přesunu pracovní síly, stejně důležitá jako výše samotné mobility je její rychlost a směr přesunu.

Rychlost a směr přesunu pracovní síly jsou důležité z hlediska naplňování funkce makroekonomické stabilizace. Samotná výše mobility pracovní síly totiž sama o sobě nevypovídá o tom, zda přesun pracovní síly skutečně funguje ve směru vyhlazování ekonomických šoků. Při pomalé reakci může přesun pracovní síly šoky ještě prohloubit či vyvolat další. Pokud pracovní síla do země začne přicházet až po odeznění šoku, vyvolá rychlý obrat k šoku opačnému. Kontraproduktivní může být také jednostranný přesun za vyšším

výdělkem. V dalším textu je proto pozornost věnována nejen míře mobility pracovní síly, ale také skutečnosti, zda její přesun má tendenci ekonomický cyklus vyhlazovat či spíše prohlubovat.

Z hlediska posouzení nákladů přijetí jednotné měny je také zajímavé posouzení, zda mobilita pracovní síly nepatří – stejně jako například otevřenost ekonomiky či sladěnost ekonomických cyklů – mezi tzv. endogenní kritéria, tedy zda s členstvím v měnové unii její výše automaticky nevrstou. Jednotná měna přispěje k odstranění transakčních nákladů směňování měn, kursového rizika, vyšší cenové průhlednosti. Obyvatelé různých zemí eurozóny tedy dokáží rychleji porovnat mzdové rozdíly, nemusí kalkulovat s případnou změnou kurzu, přepočty na měnu domácí, ušetří čas a náklady spojené s vzájemným směňováním. Navíc měnová integrace může působit i psychologicky, obyvatelé eurzóny tuto spíše začnou vnímat jako jeden velký celek.

Vzhledem ke skutečnosti, že Česká republika a Slovensko se staly členem Evropské unie teprve v roce 2004 a na členství v měnové unii se teprve připravují, je hodnocení naplňování kritéria mobility pracovní síly problematické. Na obtíž je i fakt, že české a slovenské pracovní síle doposud nebyly plně otevřeny pracovní trhy všech členských zemí eurozóny.<sup>1</sup> O předpokládané výši mobility pracovní síly obou zkoumaných zemí a jejím významu v makroekonomické stabilizaci je proto usuzováno na základě údajů o imigraci, využity jsou dále zkušenosti tradičních členských zemí EU a data o vnitřní mobilitě pracovní síly v České republice a na Slovensku.

### **Metodická část**

K odhadu výše mobility pracovní síly lze užít více metod. Mobilita pracovní síly může být zkoumána s pomocí údajů o migraci (imigraci, emigraci či čisté migraci) pracovní síly či obyvatelstva v rámci posuzovaného celku (v našem případě eurozóny a České republiky a eurozóny a Slovenska). Aby mohla být zhodnocena celková významnost mobility pracovní síly vzhledem k velikosti dané ekonomiky, je užitečné tato data vztáhnout k celkové pracovní síle nebo populaci. O výši mobility pracovní síly také do jisté míry vypovídá podíl cizinců z členských zemí eurozóny na celkové populaci České republiky a Slovenska. Data o podílu imigrantů či emigrantů na celkové populaci poskytují údaje o celkové síle migračních toků. Neříkají ovšem nic o tom, zda pohyb působí ve směru odstranění důsledků ekonomického šoku. Tyto údaje je proto vhodné interpretovat v kontextu vývoje hospodářských cyklů posuzovaných zemí (či prostého vývoje reálného hrubého domácího produktu).

Mobilita pracovní síly může být dále hodnocena pomocí variability měř nezaměstnanosti jednotlivých zemí posuzovaného celku. Tuto metodu užívají ve svých pracích Masson a Taylor (1994). O výši mobility pracovní síly je usuzováno v kontextu její stabilizační funkce. V případě dokonalé mobility pracovní síly (prostorové i profesní) jsou míry nezaměstnanosti

---

<sup>1</sup> Se vstupem do EU byl české pracovní síle ze zemí EU15 otevřen pracovní trh Velké Británie, Švédska a Irsko. Po dvouletém přechodném období otevřely pracovní trhy také Finsko, Španělsko, Portugalsko, Řecko a od července 2006 také Itálie. Od května 2007 otevřelo trh práce také Nizozemí a od listopadu Lucembursko. V současné době může tedy česká a slovenská pracovní síla pracovat v 10 z 15 původních členů EU. Pracovní trhy zemí EU10 (Česká republika, Slovensko, Polsko, Maďarsko, Litva, Lotyšsko, Estonsko, Slovinsko, Kypr a Malta) byly vzájemně otevřeny dnem vstupu do EU. České a slovenské pracovní síle jsou také otevřeny jsou také trhy práce Bulharska a Rumunska.

srovnávaných zemí přibližně stejné. Pracovní síla, která nenajde uplatnění v jedné zemi, se jednoduše přesune do zemí dalších a míry nezaměstnanosti se tak vyrovnají. Vysoká variabilita měř nezaměstnanosti posuzovaných zemí v prostředí společného trhu práce vypovídá o nízké vzájemné mobilitě pracovní síly.

Výše zmíněné ukazatele jsou užitečné zejména v případě, že jsou pracovní trhy posuzovaných zemí vzájemně otevřeny. Pokud tato podmínka není splněna, lze o budoucí mobilitě pracovní síly usuzovat s pomocí údajů o vnitřní mobilitě pracovní síly v posuzované zemi. Z výše této se potom dá odvodit očekávaná výše mobility pracovní síly i v mezinárodním měřítku. Pokud je vnitřní mobilita pracovní síly nízká, nelze očekávat vysokou mobilitu pracovní síly ani v mezinárodním měřítku, kdy se přidávají faktory jako jazyková bariéra, vyšší nejistota, neznalost prostředí, odloučení od přátel a známých atd. Za účelem hodnocení budoucí míry mobility pracovní síly lze tedy užít údaje o podílu vnitřní migrace na populaci dané země nebo údaje o variabilitě regionálních měř nezaměstnanosti.

V příspěvku je naplňování kritéria mobility pracovní síly Českou republikou a Slovenskem hodnoceno s užitím údajů o migraci obyvatelstva. Vzhledem k obtížné dostupnosti relevantních dat je k posouzení výše migrace užít podíl imigrantů ze zemí eurozóny a národních na celkové populaci. Údaje jsou vypočítány následovně:

$$LABOUR1(t) = \frac{imigrace^A(t)}{populace(t)} * 100$$

Kde *imigrace* značí počet osob, které se vrátily do země ze zahraničí nebo cizince, kteří přijeli do země ze zahraničí a hodlají v zemi pobývat určitou dobu. Doba pobytu se u jednotlivých zemí liší. Nejčastěji je doba pobytu, nutná k označení osoby za imigranta, rovna 12 měsícům. *A* značí zemi či skupinu zemí, vůči nimž je výše mobility pracovní síly zkoumána a jejíž státní příslušníci jsou relevantní (v našem případě eurozónu). *Populace* je průměrný počet obyvatel zkoumané země za daný rok.

K hodnocení očekávané mobility pracovní síly České a Slovenské republiky je dále užito podílu regionální migrace na celkové pracovní síle. Ta je vypočítána takto:

$$LABOUR2(t) = \frac{stehovani^A(t)}{populace(t)} * 100$$

Kde *stěhování* udává počet osob, které se za sledované období přestěhovaly, *A* značí sledovaný směr stěhování (např. v rámci okresu, kraje, či přesun mezi kraji). *Populace* je průměrný počet obyvatel zkoumané země za daný rok.

Údaje o vývoji imigrace a celkové populaci pochází z databáze Eurostatu. Data o regionální migraci v České republice pochází z databáze Českého statistického úřadu, data o regionální migraci Slovenské republiky z databáze Statistického úřadu Slovenské republiky. Eurozónou je pojímána jako eurozóna do roku 2007. Eurozónou je rozuměno dvanáct členských zemí (Belgie, Lucembursko, Nizozemí, Finsko, Itálie, Španělsko, Portugalsko, Rakousko, Německo, Francie, Irsko, Řecko).

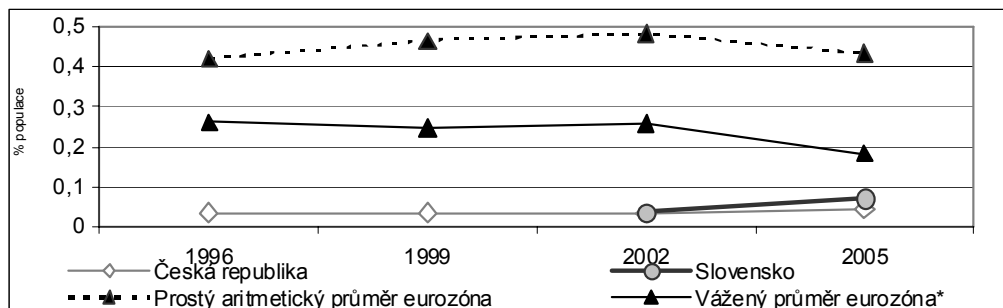
#### Mobilita české a slovenské pracovní síly

Mobilita pracovní síly České a Slovenské republiky v rámci těchto zemí a zemí eurozóny je nejdříve hodnocena s pomocí ukazatele LABOUR 1. Údaje jsou vypočítány jednak pro Českou

republiku a Slovensko, jednak pro členské země eurozóny. Hodnoty ukazatelů jsou vzájemně komparovány. Zkoumána je také celková funkčnost přesunu pracovní síly v reakci na asymetrické šoky. Jak již bylo řečeno, pracovní trh eurozóny dosud nebyl české a slovenské pracovní síle plně otevřen, navíc relevantní řada údajů o imigraci v rámci zemí eurozóny a imigrantů z eurozóny do České republiky a na Slovensko jsou k dispozici pouze do roku 2005, což je rok od vstupu České republiky a Slovenska do EU. O budoucím vývoji vzájemné mobility pracovní síly je proto usuzováno na základě zkušeností současných členů eurozóny. V závěru kapitoly je užito ukazatele LABOUR 2, který udává vnitřní mobilitu pracovní síly v rámci České republiky a Slovenska. Z výsledků je usuzováno na budoucí mobilitu české pracovní síly po úplném otevření společného trhu práce v rámci zemí EU.

Vývoj výše imigrace ze zemí eurozóny a národní do České republiky zachycuje graf č. 1. K výpočtu je použit vzorec LABOUR 1. Hodnoty jsou srovnány s průměrnou imigrací v rámci eurozóny. Průměrná imigrace pro eurozónu je kvůli nedostatku statistických dat vypočítána jen pro 8 členských zemí eurozóny (Německo, Itálie, Nizozemí, Belgie, Lucembursko, Rakousko, Finsko a Španělsko) v letech 1996, 1999, 2002 a 2005. Průměrná imigrace je vypočítána jednak jako aritmetický průměr zemí eurozóny, jednak jako průměr vážený. Vážený průměr lépe zachycuje vyšší průměrné mobility pracovní síly v rámci zemí eurozóny ve vztahu k celkové populaci.

Graf č. 1: Imigrace ze zemí eurozóny a národní (v % populace)



Poznámka: \*) Průměry pro eurozónu jsou počítány pro 8 členských zemí (EU12 bez Francie, Řecka, Irsko a Portugalska). Při výpočtu váženého průměru je jako váha užít podíl obyvatel posuzovaných členských zemí eurozóny na celkové populaci eurozóny bez Francie, Řecka, Irsko a Portugalska.

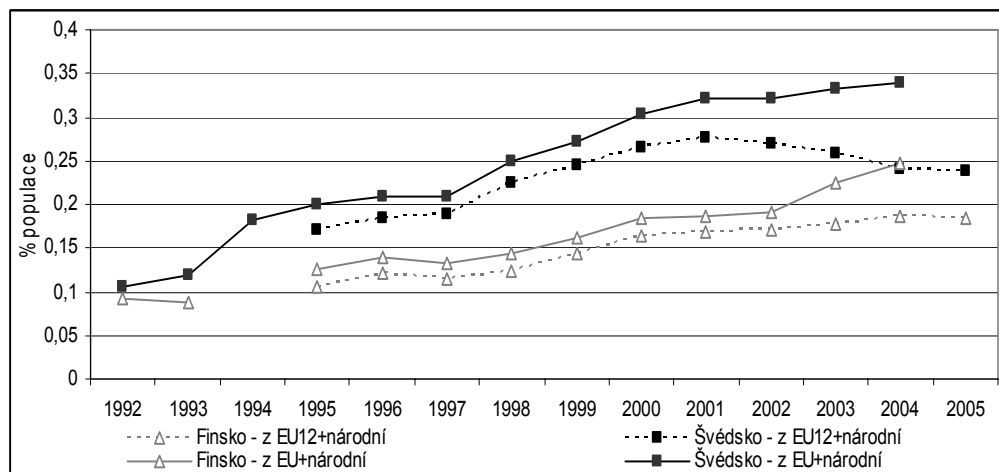
Zdroj: databáze Eurostatu, vlastní výpočty

Z grafu je zřejmé, že mobilita pracovní síly České republiky i Slovenska je nízká ve srovnání s ať již aritmetickým nebo i váženým průměrem eurozóny. Tento údaj je ovšem potřeba brát s rezervou. Česká republika se stala členskou zemí Evropské unie až v květnu roku 2004. Od té doby mohla mobilita pracovní síly vzrůst, což se promítlo v údajích za rok 2005, kdy imigrace ze zemí eurozóny do České republiky a na Slovensko vzrostla. Graf na druhou stranu nic nevypovídá o pohybu pracovní síly z České republiky a Slovenska do eurozóny. Ten byl do jisté míry omezen tím, že pracovní trhy všech členských zemí eurozóny nebyly v tomto roce české a slovenské pracovní síle otevřeny.

Na očekávaný vývoj přesunu pracovní síly z České republiky a Slovenska do zemí EU či eurozóny lze usuzovat ze zkušeností Rakouska, Finska či Švédska, které se staly členy EU v roce 1995. O změnách, které po začlenění do Evropské unie zaznamenaly trhy práce Finska

a Švédska vypovídá graf č. 2. Údaje pro Rakousko, které se stalo členem ve stejnou dobu nebyly bohužel k dispozici. Z grafu je zřejmé, že počet imigrantů z ostatních členských zemí EU i z eurozóny se od roku od roku 1992 zvyšoval. Postupný nárůst mobility pracovní síly tedy pravděpodobně lze očekávat i v České republice a na Slovensku.

Graf č. 2: Imigrace ze zemí Evropské unie a národní pro Finsko a Švédsko (% populace)



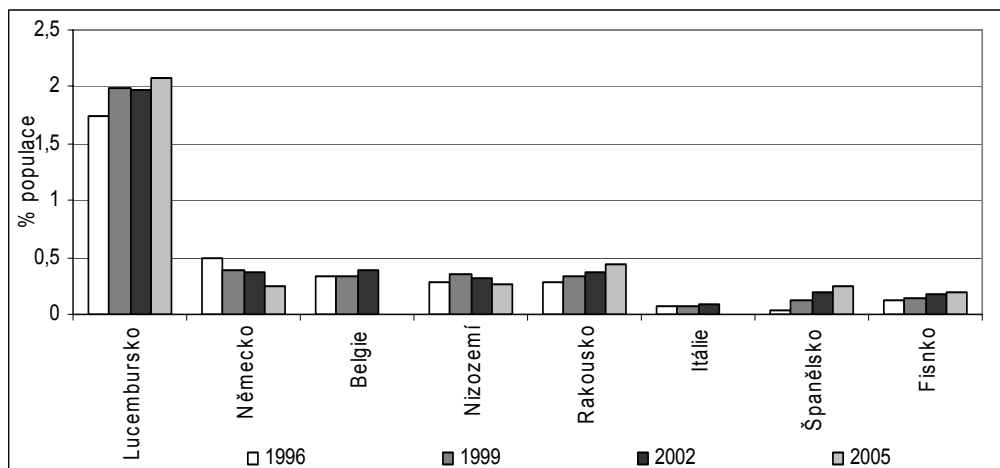
Poznámka: EU do roku 1994 dvanáct členských zemí EU, od roku 1995 do 2004 patnáct členských zemí EU, od roku 2004 dvacet pět členů EU.

Zdroj: databáze Eurostatu, vlastní výpočty

Výši imigrace v rámci členských zemí eurozóny pro srovnání s údajem České republiky a Slovenska zachycuje další graf. Údaje v grafu jsou kvůli nedostatku statistických dat vypočítány opět jen pro 8 členských zemí eurozóny (Německo, Itálie, Nizozemí, Belgie, Lucembursko, Rakousko, Finsko, a Španělsko) pro roky 1996, 1999, 2002, 2005. Z údajů je zřejmé, že podíl imigrantů z eurozóny na celkové populaci se v členských zemích eurozóny výrazně liší. Nejvyšší podíl imigrantů na populaci má Lucembursko, nejnižší naopak Itálie. Míra imigrace České republiky a Slovenska v roce 2005 byla mírně pod úrovní dosahovanou Itálií v roce 2002.

Z údajů o vývoji imigrace v eurozóně lze navíc vyvodit závěry, zda členství v měnové unii působí ve směru větší mobility pracovní síly. Abychom mohli z dat o vzájemné imigraci usuzovat na růst či pokles celkové mobility, musíme tato ovšem interpretovat v souvislosti s vývojem hospodářství dané země. Například pokud reálný hrubý domácí produkt jedné z členských zemí eurozóny roste tempem výrazně vyšším než tempo růstu ostatních členů eurozóny, lze v této zemi očekávat růst imigrantů z ostatních členských zemí eurozóny. Pokud je tomu naopak, potom o vyšší mobilitě pracovní síly více napoví odliv imigrantů.

Graf č. 3: Imigrace v rámci členských zemí eurozóny (v % populace)



Zdroj: databáze Eurostatu, vlastní výpočty

Z grafu 3 je vidět, že v některých členských zemích eurozóny zůstal i po přijetí jednotné měny euro v roce 1999 podíl imigrantů na pracovní síle téměř nezměněn – tak je tomu v Itálii, Belgii a Nizozemí. V Německu počet imigrantů po přijetí jednotné měny klesal. Ve Španělsku, Lucembursku, Rakousku a Finsku naopak vzrostl.

Nutno vzít v úvahu, že v období 2001-2003 došlo ve všech posuzovaných členských zemích eurozóny k poklesu tempa růstu reálného hrubého domácího produktu. V Belgii, Nizozemí, Itálii a Německu, kde se imigrace buď téměř nezměnila či poklesla, byl pokles výstupu nejvýraznější (viz.



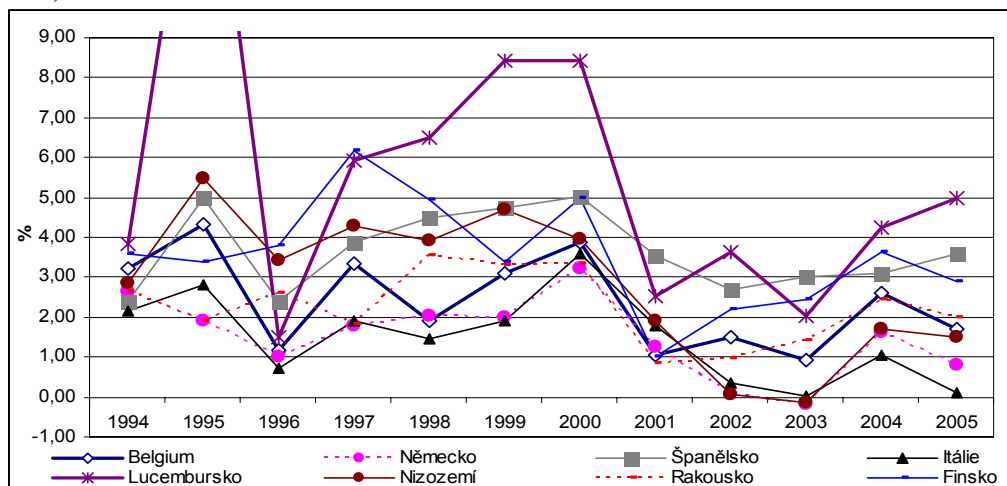
Graf č. 4). Tato data sama o sobě tedy hypotézu nevyvracejí. Imigrace v období 1999-2004 rostla naopak v Rakousku, Lucembursku, Španělsku a Finsku. Tento pohyb je ovšem v souladu s jejich hospodářskými výsledky (reálný výstup rostl nejrychlejším tempem z posuzovaných zemí). Z údajů tedy nelze jednoznačně potvrdit ani vyvrátit hypotézu, že s přijetím jednotné měny mobilita pracovní síly vzroste. Z údajů lze ovšem říci, že i pokud míra mobility vzrostla, tak tento růst nebyl vůbec závratný a tedy jen málo významný.<sup>2</sup> Pravdou je, že změny v přesunu pracovní síly nebyly po roce 1999 nijak markantní.

<sup>2</sup> Ve srovnání s eurozónou je mobilita pracovní síly v rámci zemí Spojených států amerických výrazně vyšší (viz. tabulka). V rámci zemí eurozóny srovnatelných hodnot imigrace dosahuje pouze Lucembursko.

	regionální úroveň	počet regionů	počet osob, které změnily region rezidence (v % populace)				
			1980	1985	1990	1995	1998
Spojené státy americké	1	51	2,79	3,0	3,32	2,22	2,40

Zdroj: OECD (2000), s. 53

Graf č. 4: Růst reálního hrubého domácího produktu v zemích eurozóny v období 1994–2005)



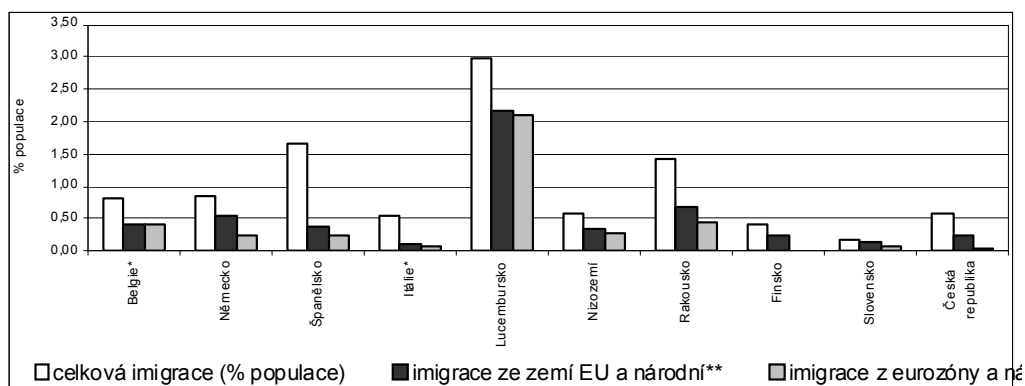
Zdroj: databáze Eurostatu, vlastní výpočty

Z analýzy údajů o imigraci v rámci členských zemí eurozóny lze vyvodit závěry o očekávaném vývoji mobility pracovní síly České republiky a Slovenska. Hypotéza, že s přijetím jednotné měny poroste výše mobility pracovní síly, nebyla v práci jednoznačně vyvrácena. Ukázáno ovšem bylo, že případný nárůst mobility pracovní síly vyvolaný přijetím jednotné měny je co do objemu jen málo významný. V této souvislosti lze tedy po přijetí jednotné měny euro v České republice a na Slovensku očekávat jen mírný nárůst mobility pracovní síly.

Z hlediska funkčnosti pracovní síly jako nástroje stabilizace je zásadní celkový význam přesunu pracovní síly uvnitř eurozóny v kontextu celkové mezinárodní mobility. Řečeno jinými slovy – jak významný je v rámci zemí eurozóny přesun pracovní síly a zda případné asymetrické šoky nejsou řešeny přesunem pracovníků z nečlenských zemí. To by celý mechanismus reakce na asymetrické šoky mohlo silně narušit. Podíl imigrantů z eurozóny a národních na celkové populaci ve srovnání s celkovou imigrací zachycuje graf č. 5.

Z následujícího grafu plyne, že imigranti z členských zemí EU představují přibližně polovinu celkové imigrace, imigranti z členských zemí eurozóny ve většině případů ještě daleko méně. V případě Itálie a Španělska reprezentuje imigrace z členských zemí EU, popřípadě eurozóny, jen velmi malé procento imigrantů. Pokud jde o mobilitu pracovní síly v rámci eurozóny, jsou přesvědčivé jen výsledky dosahované Lucemburskem, kde imigrace z členských zemí eurozóny reprezentuje většinu imigrace. Případné asymetrické šoky tak jsou v případě ostatních členů eurozóny částečně řešeny přesunem pracovní síly vně eurozóny. To tedy dále snižuje význam přesunu pracovní síly v reakci na případné asymetrické šoky v prostředí jednotné měny. Z grafu je také zřejmé, že v případě České republiky tvořili v roce 2005 imigranti z eurozóny a národní (EU12) jen cca 7,5% celkové imigrace. V případě Slovenska tvořili imigranti z eurozóny a národní cca 40% celkové imigrace, nicméně podíl imigrace na celkové populaci byl skutečně nízký.

Graf č. 5: Celková imigrace a imigrace ze zemí Evropské unie a národní v roce 2005 (% populace)

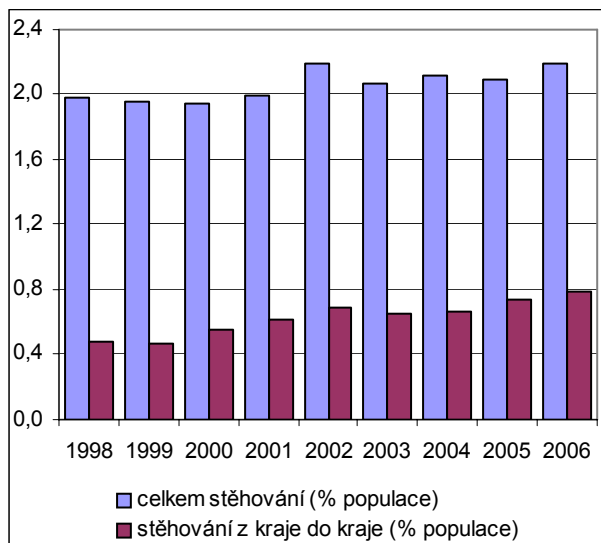


Poznámka: \*) imigrace ze zemí eurozóny a národní odhad, \*\*) údaj za rok 2004.

Zdroj: databáze Eurostatu, vlastní výpočty

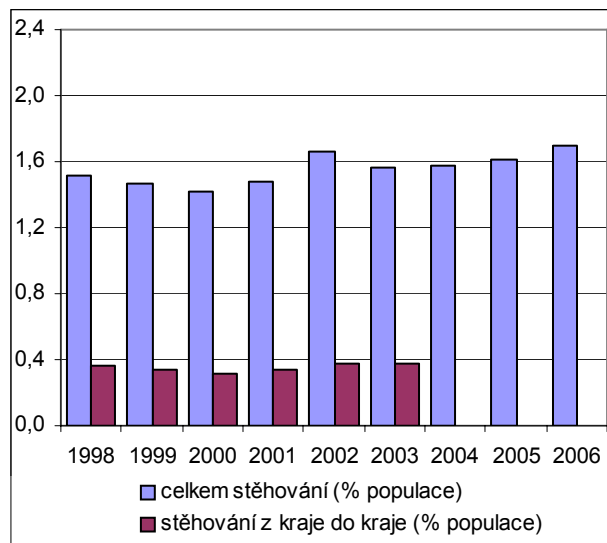
O očekávané budoucí míře přesunu pracovní síly České republiky vypovídá výše vnitřní mobility pracovní síly v České republice a na Slovensku. Tato je posuzována s pomocí ukazatele LABOUR 2. Ukazatel je vypočítán jednak jako podíl osob, které se přestěhovaly z obce do obce na celkové populaci, tak také jako podíl osob, které se přestěhovaly mezi kraji. Výši takto vypočítaných ukazatelů zachycuje následující graf. K ilustraci vývoje jsou ukazatele vypočítány pro období 1990–2006.

Graf č. 6: Vnitřní migrace v období 1998-2006 (v % populace)  
Česká republika



Zdroj: ČSÚ

Slovenská republika



Zdroj: SÚ SR

Počet osob, které se v České republice od roku 1998 přestěhovaly, se trvale pohyboval kolem 2 % populace, na Slovensku potom kolem 1,6% populace. Osoby, které se přestěhovaly z kraje do kraje ovšem v České republice reprezentovaly jen 0,5-0,6% populace, na Slovensku potom

tvořily méně než 0,4% populace. Vzhledem k tomu, že reálné mzdy a nezaměstnanost ve všech krajích České republiky a na Slovensku není stejná a v některých případech se i výrazně liší, ochota stěhovat se je tedy nízká. Tato hodnota přibližně odpovídá aritmetickému průměru vnitřní migrace v rámci zemí eurozóny. V případě vnitřní migrace v rámci České republiky a Slovenska není přesun pracovní síly ovlivněn jazykovou bariérou, jedná se o menší geografickou oblast, k dispozici jsou relativně dobré informace o pracovních místech atd. Vysokou mobilitu pracovní síly tedy v České republice ani na Slovensku nelze očekávat ani v mezinárodním měřítku.

### **Závěr**

Mobilita pracovní síly, ať již v národním či mezinárodním měřítku, je ovlivněna celou řadou faktorů. Jedná se řadu psychologicko-sociologických faktorů, jako jsou neochota se stěhovat, vazba k přátelům, rodině, národní cítění či jazyková bariéra, omezujícím faktorem mobility může být také existující sociální záchraná síť či nedokonalé informace. Všechny tyto argumenty hovoří proti rychlému přesunu pracovní síly a jsou relevantní i v případě pohybu pracovní síly v rámci zemí eurozóny a České republiky a eurozóny a Slovenska.

Provedená analýza úrovně mobility pracovní síly dokazuje, že mobilita pracovní síly České republiky s eurozónou a také Slovenska s eurozónou je nízká. Bylo také zjištěno, že nízká je také mobilita pracovní síly v rámci zemí eurozóny. Na přesun pracovní síly tedy nelze v reakci na asymetrické šoky spoléhat. Pokud srovnáme mobilitu pracovní síly členů eurozóny s mobilitou mezi jednotlivými zeměmi Spojených států amerických, můžeme konstatovat, že obdobné výše mobility pracovní síly jako USA dosahuje ze zemí eurozóny pouze Lucembursko. Hodnota dosahovaná touto zemí je ovšem v rámci eurozóny ojediněle vysoká. Hodnoty dosahované Českou republikou a Slovenskem jsou hluboce pod průměrem eurozóny a ve srovnání s jejími členy patří k nejnižším.

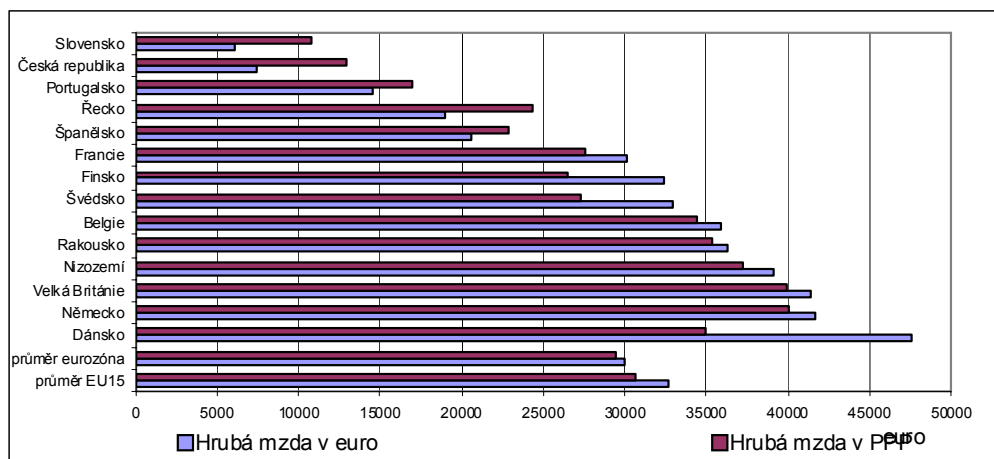
Z analýzy dat o imigraci dále vyplynulo, že přesun pracovní síly v rámci eurozóny (či v našem případě eurozóny a České republiky a eurozóny a Slovenské republiky) nebude plnit dobře stabilizační funkce. Mobilita pracovní síly je jednak nízká, jednak není doplněna vnější imobilitou. Podíl imigrantů z nečlenských zemí eurozóny představoval v roce 2005 v členských zemích eurozóny v průměru více než 65 % všech imigrantů. V České republice představovali imigranti z nečlenských zemí eurozóny ve stejném roce 90% celkové imigrace, na Slovensku 60%. Přesuny pracovní síly z nečlenských zemí eurozóny mohou tedy narušovat mechanismus obnovování rovnováhy v členských zemích eurozóny v reakci na asymetrické šoky.

Hypotéza o tom, že se začleněním do eurozóny mobilita pracovní síly poroste nebyla potvrzena. Pokud mobilita pracovní síly v zemích eurozóny po přijetí eura rostla, tak pouze nepatrně. Růst mobility pracovní síly České republiky a Slovenska lze spíše očekávat v souvislosti s úplným otevřením pracovních trhů všech členů eurozóny české a slovenské pracovní síle. Tyto závěry potvrzují zkušenosti Finska a Švédska po jejich vstupu do Evropské unie.

Zjištěno bylo dále, že míra migrace pracovní síly v rámci regionů České republiky a v rámci regionů Slovenska je relativně nízká. Vzhledem k omezené vnitřní mobilitě pracovní síly v České republice a na Slovensku, kde neexistuje jazyková bariéra, lze jen stěží očekávat vysokou úroveň migrace českých a slovenských občanů v rámci členských zemí eurozóny. Vyšší mobilitu pracovní síly lze očekávat v příhraničních oblastech, kdy obyvatelé země mohou za prací jednoduše dojíždět. Důležitou roli v případě nových členských zemí samozřejmě hraje

vyšší reálná mzda v zemích eurozóny. Tato může být silně motivující zvláště pro méně kvalifikovanou pracovní sílu a může přispět k její vyšší mobilitě. Je ovšem pravdou, že rozdílná úroveň reálných mezd je dosahována i v zemích současné eurozóny a tento faktor výrazně nepřispěl k zajištění vysoké mobility pracovní síly a tendencím k jejímu vyrovnávání. Vyšší hrubé měsíční mzdy v 15 členských zemích EU, České republice a na Slovensku zachycuje graf 7.

Graf č. 7: Hrubá mzda v roce 2005, v euro a v PPP\*)



Poznámka: \*) hrubá mzda je průměrnou hrubou mzdou ve všech odvětvích hospodářství s výjimkou zemědělství a rybolovu. Průměr EU15 a eurozóny je počítán jako prostý aritmetický průměr zemí EU15 a eurozóny bez Irska, Lucemburska a Itálie, pro které nebyly k dispozici potřebné údaje.

Zdroj: Eurostat, vlastní výpočty

Závěry o tom, že po otevření pracovních trhů všech členů eurozóny české a slovenské pracovní síle nedojde k masivnímu nárůstu migrace podporují i závěry průzkumu, provedeného v roce 2002 společností Price Waterhouse Coopers (2002). Ze zprávy společnosti vyplývá, že na otázku, zda uvažují v příštích pěti letech o práci v jiné zemi z reprezentativního vzorku dotazovaných v České republice odpovědělo ano 16% dotázaných (pro srovnání v Polsku odpovědělo ano 40% dotazovaných). Tyto hodnoty jsou srovnatelné s názory tradičních členů Evropské unie (zemí EU15). Hlavním motivem práce v zahraničí je potom vyšší výdělek. V rámci Evropské unie by čeští dotázaní nejraději pracovali v Německu, Velké Británii a Rakousku. Pro Slovensko data bohužel k dispozici nebyla.

## Literatura

- [1] EUROPEAN COMMISSION (1990): One Market. One Money: An Evaluation of the Potential Benefits and Costs of Forming an Economic and Monetary Union. Study of the Directorate-General for Economic and Financial Affairs, No 44, 1990.
- [2] FRANKEL, J. A., ROSE, A. K. (1998): The Endogeneity of the Optimum Currency Area Criteria. Economic Journal No. 108, 1998. Dostupný na <http://faculty.haas.berkeley.edu/arose/ocae.pdf> (1.9.2005).

- [3] KENEN, P. (1969): *The Theory of Optimum Currency Areas: An Eclectic View*. Monetary Problems of the International Economy, University of Chicago Press, 1969.
- [4] MASSON, P. R., TAYLOR, M. P. (1994): *Currency Unions: A Fresh Look at the Traditional Criteria*. In Siklos (ed.) *Varieties of Monetary Reforms*, Kluwer Academic, 1994
- [5] MCKINNON, R. I (1963): *Optimum Currency Areas*. *American Economic Review* No. 53, 1963, s. 717-725.
- [6] MUNDELL, R. A. (1963): *A Theory of Optimum Currency Areas*. *American Economic Review*, No. 51, 1961, s. 657-665.
- [7] PRICE WATERHOUSE COOPERS (2002): *Managing mobility matters – a European perspective*, 2002.
- [8] ŠÚSR (2008): *Slovak Republic Population Information*. Databáze dostupná na <http://www.infostat.sk/slovakpopin/> (7.1.2008).

### Summary

Every country is not the best candidate for a membership in a monetary union. One country can make profit from membership in a monetary union, however, another country can suffer a loss. The merit of common currency adoption depends on fulfillment of the optimum currency area criteria. This article focuses on examination of the volume of fulfillment of one of the OCA criteria by the Czech and Slovak Republic, the criterion of labour mobility.

### Abstrakt

Ne každá země je vhodným kandidátem členství v měnové unie a ne každá země musí z přijetí jednotné měny nutně profitovat. Z teorie optimálních měnových oblastí (OCA) plyne, že země je tím vhodnějším kandidátem přijetí jednotné měny, čím více naplňuje kritéria optimální měnové oblasti. Příspěvek je věnován ověření naplňování jednoho z kritérií optimální měnové oblasti Českou a Slovenskou republikou a to kritéria mobility pracovní síly.