

**SEMINÁŘ EKONOMICKÝCH MOZKŮ**

**6. ROČNÍK**

**2019/2020**

# Řešení 1. série

**MUNI  
ECON**

**SEMINÁŘ  
EKONOMICKÝCH  
MOZKŮ**

- Korespondenční seminář pro středoškoláky
- 4+1 série nevšedních příkladů
- Počítej, vyhrať a dostaň se na ECON MUNI bez přijímaček!

**6. ročník začíná 1. října 2019, tak neváhej a zapoj se přes: [is.muni.cz/obchod/baleni/142270](https://is.muni.cz/obchod/baleni/142270)**

**ECON.MUNI.CZ/SEM**

# Příklad 1

a) **Nabídka** je vztah mezi cenou statku a množstvím, které jsou výrobci ochotni dodat na trh při dané ceně.

**Poptávka** je vztah mezi cenou statku a množstvím, které spotřebitelé při dané ceně poptávají.

**Nabídka** je obvykle rostoucí, **poptávka** je obvykle klesající.

b)

$$\text{Nabídka: } Q^S = 50P^S - 950$$

$$\text{Poptávka: } Q^D = 4000 - 40P^D$$

$$Q^D = 4000 - 40P^D = 50P^S - 950 = Q^S$$

$$4000 - 40P = 50P - 950$$

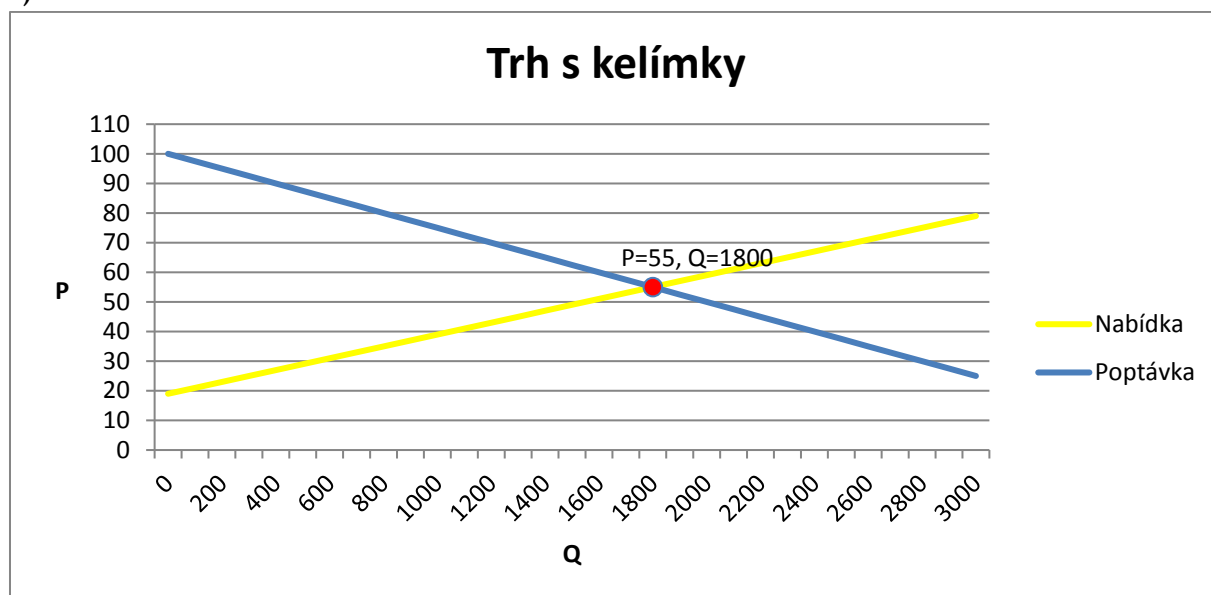
$$4950 = 90P$$

$$P = 55$$

$$Q = Q^D = Q^S = 50P - 950 = 1800$$

Tedy rovnováha nastává při ceně 55 Kč za kelímek a při množství 1800 ks.

c)



d) Pokud je cílem, aby se kelímky vracely zpět, dávala by smysl záloha vyšší, než je rovnovážná cena, tedy 55 korun. Čím vyšší by záloha byla, tím nižší ztráty by nastávaly. Zároveň ale příliš vysoká záloha by mohla odradit od nákupu nápojů zcela. Kelímky ale také můžou sloužit jako propagace a pak by nevadilo, že si je lidé odnášejí. V tom případě by mohla být vhodná záloha velmi blízko rovnovážné ceny.

## Příklad 2

Z informací uvedených v zadání plyne, že na jednu nádrž ujela Gréta 500 km. Délka roadtripu podle zadání je přes 1800 km, z toho plyne, že Gréta musela tankovat celkem třikrát. Poprvé na 500. km, pak na 1000. km a naposledy na 1500. km. Protože je ale cena paliv v každé zemi a každý den jiná, je potřeba zjistit, který den a ve které zemi Gréta tankovala.

Poprvé tedy tankovala 500 km od Brna, což podle jejího itineráře bylo před Mnichovem, tedy v Německu. Vzhledem k tomu, že ujela každý den 230 km, došlo jí palivo dne 22.8. Podle [fuelo.net](http://fuelo.net) byla průměrná cena dieselu toho dne v Německu 1,238 EUR/l a podle ČNB byl kurz 25,785 CZK/EUR. Zaplatila tedy za plnou nádrž zhruba  $1,238 * 25,785 * 40 = 1276,87$  Kč.

Podruhé tankovala za dalších 500 km, což bylo za Lipskem, tedy stále v Německu. Palivo jí došlo 24.8. Cena toho dne byla 1,235 EUR/l a kurz ČNB 25,765 CZK/EUR. Zaplatila tedy přibližně  $1,235 * 25,765 * 40 = 1272,79$  Kč.

Potřetí tankovala za dalších 500 km, což bylo mezi Poznaní a Vratislaví, tedy v Polsku, a to dne 26.8. Cena byla 5,05 PLN/l a kurz ČNB 5,91 CZK/PLN. Zaplatila tedy  $5,05 * 5,91 * 40 = 1193,82$  Kč.

Celkem zaplatila za pohonné hmoty  $1276,87 + 1272,79 + 1193,82 = 3743,48$  Kč, po zaokrouhlení **3700 Kč**.

PS: Uznávali jsme i více sofistikovaná řešení, pokud dávala smysl a neodporovala zadání.

Zdroje:

[mapy.cz](http://mapy.cz)

[de.fuelo.net/calendar/month/2019/08](http://de.fuelo.net/calendar/month/2019/08)

[pl.fuelo.net/calendar/month/2019/08](http://pl.fuelo.net/calendar/month/2019/08)

[www.cnb.cz/cs/financni-trhy/devizovy-trh/kurzy-devizoveho-trhu/kurzy-devizoveho-trhu/index.html?date=22.8.2019](http://www.cnb.cz/cs/financni-trhy/devizovy-trh/kurzy-devizoveho-trhu/kurzy-devizoveho-trhu/index.html?date=22.8.2019)

## Příklad 3

a) **Finanční analýza** je činnost, při které se za pomoci matematických a statistických metod hodnotí podnik z hlediska jeho ekonomického zdraví, identifikuje slabé stránky, které by mohly v budoucnu působit menší či větší problémy a naopak stanoví jeho silné stránky, o které by mohl v budoucnu opírat svou činnost. Finanční analýza přispívá ke správné interpretaci údajů obsažených v rozvaze a výkazu zisku/ztráty.

b) **Proč a kdo potřebují tyto informace znát?**

- současní investoři (akcionáři, společníci firmy), kteří se chtějí ujistit, že své peníze uloží vhodně a že podnikatelské záměry manažerů zajišťují trvání a rozvoj podniku
- obchodní partneři, např. dodavatelé si na základě znalosti finanční situace podniků vybírají nejvhodnější odběratele
- banky – při poskytnutí úvěru si finanční analýzou ověřují, zda je podnik schopen hradit úroky a splátky

c) **Co jsou to ukazatele rentability, likvidity a zadluženosti?**

- **Rentability** = schopnost podniku dosahovat zisku pomocí investovaného kapitálu. Je to formou vyjádření míry zisku z podnikání. Rentabilitu lze tedy charakterizovat tak, že se poměruje zisk dosažený podnikáním k různým základnám.
- **Likvidity** = schopnost podniku hradit splatné závazky a představuje v podmínkách tržní ekonomiky jednu ze základních podmínek existence firmy. Ukazatelé likvidity poměrují to, čím je možno platit (čitatel) tím, co je nutno zaplatit (jmenovatel).
- **Zadluženosti** = udávají vztah mezi cizími a vlastními zdroji financování firmy, měří rozsah, v jakém firma používá k financování dluhy, tzn. jaká je zadluženost firmy.

- **Běžná likvidita** vyjadřuje, kolikrát pokrývají oběžná aktiva krátkodobé závazky

$$\text{Běžná likvidita} = \frac{\text{oběžná aktiva}}{\text{krátkodobé závazky}} = \frac{7\,600}{4\,400} = 1,73$$

- **Hotovostní likvidita** měří schopnost podniku hradit okamžitě krátkodobé závazky

$$\text{Hotovostní likvidita} = \frac{\text{hotovostní likvidita}}{\text{krátkodobé závazky}} = \frac{3\,600}{4\,400} = 0,82$$

- **Rentabilita celkového kapitálu** hodnotí efektivnost vloženého kapitálu bez ohledu na to, odkud tento kapitál pochází, tj. zda se jedná o kapitál vlastní nebo cizí

$$\text{Rentabilita celkového kapitálu} = \frac{\text{zisk}}{\text{aktiva celkem}} = \frac{1\,352}{23\,200} * 100 = 5,83 \%$$

- **Rentabilitu vlastního kapitálu** vykazuje, jak byl zhodnocen pouze vlastní kapitál

$$\text{Rentabilita vlastního kapitálu} = \frac{\text{zisk}}{\text{vlastní kapitál}} = \frac{1\,352}{16\,400} * 100 = 8,24 \%$$

- **Míru zadluženosti podniku** je ukazatel, pro jehož posouzení není rozhodující jeho samotná hodnota, ale vývoj v čase, tj. zda se zvyšuje nebo snižuje podíl cizích zdrojů

$$\text{Míra zadluženosti podniku} = \frac{\text{cizí zdroje}}{\text{vlastní kapitál}} = \frac{6\,800}{16\,400} = 41,46 \%$$

## Příklad 4

N	E	Z	A	M	Ě	S	T	N	A	N	O	S	T
	M	A	N	A	G	E	M	E	N	T			
			O	S	N								
		U	R	B	A	N	I	Z	A	C	E		
				T	R	H							
V	Ý	L	U	K	Y								
				Ú	Č	E	T	N	I	C	T	V	Í
M	I	K	R	O	E	K	O	N	O	M	I	E	
		I	N	F	L	A	C	E					

Tajenka je **Masaryčka**.

## Příklad 5

7 = Trpaslíků od Sněhurky

366 = Dní v přestupném roce

168 = Hodin v týdnu

40 = Loupežníků ad Alibaby

3,14.. = Ludolfovo číslo

220 000 = Rodičovský příspěvek na jedno dítě  
(330 000 Kč = Rodičovský příspěvek u dvojčat a vícčrat)

13350 = Minimální mzda od 1. ledna 2019

34105 = Průměrná hrubá mzda v korunách

3 410 Kč = Životní minimum pro jednotlivce

900 Kč = Valorizace důchodů v lednu 2020