

SEMINÁŘ EKONOMICKÝCH MOZKŮ

5. ROČNÍK

2018/2019

ZADÁNÍ a ŘEŠENÍ

MUNI
ECON

Myslí ti to ekonomicky?
Nebo se to chceš naučit?

SEMINÁŘ EKONOMICKÝCH MOZKŮ

- korespondenční seminář pro středoškoláky
- 5 sérií nevšedních příkladů
- skvělé ceny
- přijetí bez přijímaček pro ty nejlepší

Začínáme 1. října 2018
... ale přidat se můžeš kdykoliv

ECON.MUNI.CZ/SEM



4. série

termín odevzdání: 17. 3. 2019

Návod na odevzdání: Řešení nám pošlete buď emailem (sem@econ.muni.cz) nebo se přihlaste do ISu dle instrukcí v registraci. Po levé straně naleznete záložku „Student“. V ní budete schopni najít záložku „studijní materiály“ a v ní složku „odevzdávací“. Po jejím otevření už uvidíte složku s číslem série a v ní složky s označením čísla příkladu. Vkládejte tedy každý příklad zvlášť do příslušné složky. **Důležité:** Prosím uvádějte u příkladu hlavičku – jméno, škola, třída, číslo série a číslo příkladu. **A zároveň soubor pojmenujte alespoň svým příjmením!**

Vzor řešení naleznete zde:

(https://is.muni.cz/do/econ/soubory/aktivity/sem/Vzor_reseni.pdf), tak jej prosím dodržujte.

Jaro se blíží, aspoň tady v Brně, tak už snad bude teplé počasí a vy budete moci řešit další sérii SEMu třeba někde v parku na sluníčku. Začněme trošku odreagováním u křížovky.

Příklad 1

V následující osmisměrce najděte celkem 15 slov ekonomického významu – co je tajenkou? Všechna 15 ekonomických slov charakterizujte (max. 2 věty).

P	E	N	Í	Z	E	Z	Ú	F
S	O	E	O	P	C	E	Č	I
I	T	P	K	O	I	N	E	N
P	K	O	T	C	Z	K	T	A
O	U	C	K	Á	I	M	M	N
H	D	A	E	N	V	I	Ě	C
U	O	K	D	N	K	K	N	E
L	R	O	Z	V	A	H	A	A
D	P	O	J	I	S	T	N	É

AKCIE – cenný papír majetkového charakteru, který stvrzuje vlastnictví podílu na základním kapitálu akciové společnosti. Držení akcie přináší akcionáři určitá práva k dané společnosti – obvykle jistý podíl na rozhodování a hospodářských výsledcích.

AKVIZICE – spojení podniků, při kterém dochází k ztrátě hospodářské samostatnosti účastníků a změně vlastnické struktury

CENA – peněžní vyjádření hodnoty zboží a v žádném případě se cena nerovná hodnotě zboží. Cena je rovněž výše peněžní úhrady zaplacené na trhu za prodaný výrobek či poskytovanou službu.

DLUHOPIS – druh cenného papíru, který vyjadřuje závazek emitenta vůči věřiteli, je s ním spojeno právo požadovat splacení dlužné částky a vyplacení výnosů z nich plynoucích, to vše k předem určeným datům.

FINANCE – typ zdrojů, resp. vstupů do produkčního procesu. Finanční zdroje jsou z ekonomického hlediska součástí aktiv (majetku) organizace.

FÚZE – Spojení, splynutí či sloučení obchodních společností. Někdy vzniká zcela jiný subjekt ze 2 a více firem, přičemž původní zanikají, jindy jedna z původních společností „spol [..]“

MĚNA – forma peněz, obvykle vydávaná veřejnými úřady v určité jurisdikci. Plní tři funkce – jedná se o zúčtovací jednotku, uchovatele hodnoty a prostředek směny. Tyto funkce dokáže zastávat, protože firmy a domácnosti ji přijímají při vypořádání dluhů.

OPCE – jeden ze dvou druhů derivátu neboli odvozeného cenného papíru. Představují právo kupovat nebo prodávat CP v určitém stanoveném čase.

PENÍZE – jsou univerzální aktivum (zboží), které je všeobecně přijímáno při směně (tj. za zboží/ služby nebo při úhradě dluhu).

PODNIK – je definovaný jako soubor hmotných, nehmotných jakožto i osobních složek podnikání. To znamená, že k podniku náleží věci, práva a jiné majetkové hodnoty, které patří podnikateli a slouží k provozování podniku nebo vzhledem ke své povaze mají k tomuto účelu sloužit.

POJISTNÉ – Úplata za soukromé pojištění.

POPTÁVKA – množství statků nebo zdrojů na trhu, které je kupující (zákazník) ochoten pořídit za určitou cenu, v určitý čas a na určitém místě.

PRODUKT – vše, co dodáváme (prodáváme) zákazníkovi – hmotný výrobek, software, službu ... Jsou tedy produkty hmotné a nehmotné a pod nehmotnými produkty se skrývá většinou služba.

ROZVAHA – výkaz o majetku podniku či firmy. Podle ní lze zjistit, kolik majetku společnost k danému dni vlastní a jak ho získala.

ÚČET – v účetnictví je to název pro prvek, který slouží k zachycení účetních případů. Účet má číslo a název.

TAJENKA: EKONOMIKA

Tak co, zvládli jste najít tajenku? Leoš s kamarády to zvládli levou zadní, a navíc si vyjasnili i problematiku nákladů. Jak jsi na tom ty?

Příklad 2

Náklady rozdělujeme na náklady fixní (FC) a variabilní (VC), jejich součet jsou celkové náklady (TC). Pokud vydělíme každou z těchto hodnot počtem vyrobených aut, vzniknou nám průměrné fixní (AFC), průměrné variabilní (AVC) a průměrné (celkové) náklady (AC, možno také ATC). Speciálním druhem nákladů pak jsou mezní náklady.

1. Definujte mezní náklady.

2. Pro firmu vyrábějící motorky platí, že má fixní náklady (náklad na výrobní linku) ve výši 1 400 000 Kč a variabilní náklady jsou definovány jako $VC=5Q^2$, doplňte následující tabulku. (Pozor množství Q je v tisících, doplňte i celou tabulku v tisících). Pro zjednodušení jsou doplněny první dva řádky. Určete, kolik kusů motorek by měla firma vyrobit, pokud by bylo jejím cílem minimalizovat (průměrné) náklady.

Q	VC	FC	TC	AVC	AFC	AC	MC
0	0	1400	1400				
1	5	1400	1405	5	1400	1405	5
2							
3							
4							
5							
6							
7							
8							
9							
10							
11							
12							
13							
14							
15							
16							
17							
18							
19							
20							

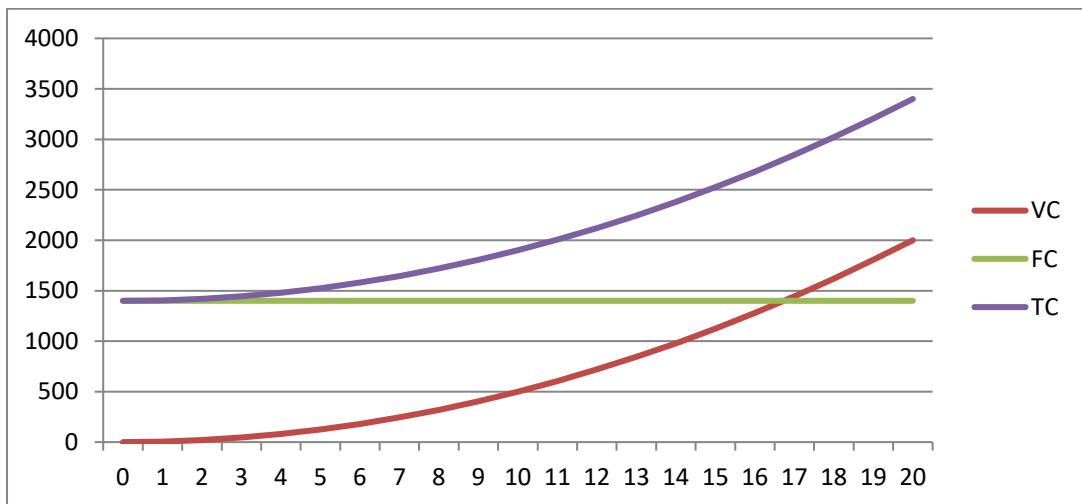
3. Vytvořte dva grafy s množstvím na x-ové ose, do prvního zanešte VC, FC a TC, do druhého AVC, AFC, AC a MC.

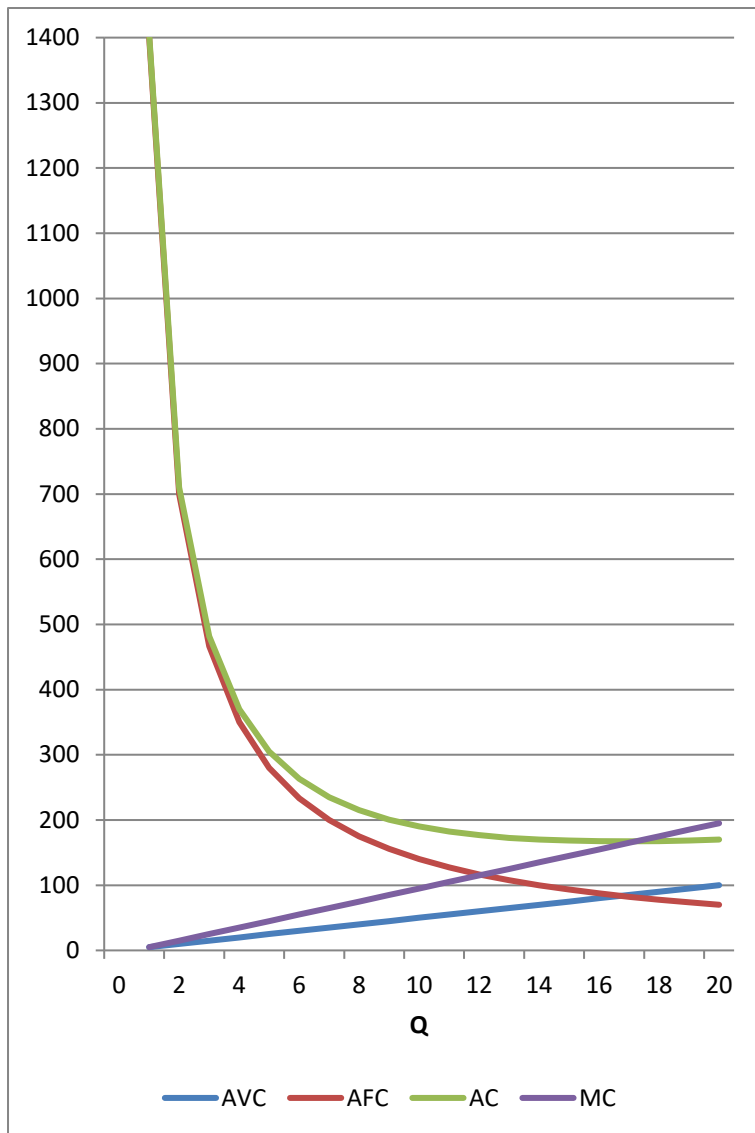
1. Mezní náklady jsou náklady na výrobu dodatečné jednotky statku. Počítají se jako podíl změny celkových nákladů a změny množství.

2. Minima průměrných nákladů je dosahováno při výrobě 17 000 motorek. Pokud by bylo cílem firmy minimalizovat náklady, měla by vyrábět v tomto bodě.

Q	VC	FC	TC	AVC	AFC	AC	MC
0	0	1400	1400				
1	5	1400	1405	5	1400	1405	5
2	20	1400	1420	10	700	710	15
3	45	1400	1445	15	467	482	25
4	80	1400	1480	20	350	370	35
5	125	1400	1525	25	280	305	45
6	180	1400	1580	30	233	263	55
7	245	1400	1645	35	200	235	65
8	320	1400	1720	40	175	215	75
9	405	1400	1805	45	156	201	85
10	500	1400	1900	50	140	190	95
11	605	1400	2005	55	127	182	105
12	720	1400	2120	60	117	177	115
13	845	1400	2245	65	108	173	125
14	980	1400	2380	70	100	170	135
15	1125	1400	2525	75	93	168	145
16	1280	1400	2680	80	88	168	155
17	1445	1400	2845	85	82	167	165
18	1620	1400	3020	90	78	168	175
19	1805	1400	3205	95	74	169	185
20	2000	1400	3400	100	70	170	195

3.





Leoš koupil vloni nový dům a letos tedy bude muset zaplatit daň z nemovitých věcí.

Příklad 3

Jedná se o nemovitost nacházející se na parcele číslo 682/201 v katastrálním území Průhonice.

1. Jaký je řádný termín pro podání příslušného daňového přiznání?
2. Jaký je řádný termín pro zaplacení příslušné daně?
3. Jaký správní úřad je příslušný k vyměření této daně? Uveďte i adresu.
4. Jaká je výše daně v Kč, tedy kolik je Leoš povinen zaplatit?
5. Vyplňte příslušné daňové přiznání. Předpokládejte, že si do nového domu Leoš převedl i místo trvalého pobytu.

1. Řádný termín pro podání přiznání k dani z nemovitých věcí je 31. 1. 2019.

2. Řádný termín pro zaplacení je 31. 5. 2019 a případně 30. 11. 2019, pokud je daň vyšší než 5.000 Kč.

3. Příslušný správní orgán je Finanční úřad pro Středočeský kraj, územní pracoviště Praha-západ, se sídlem Na Pankráci 975/95, 140 21 Praha 4.

4. Výsledná daň je 5.332 Kč.

5. Přiznání k dani z nemovité věci je potřeba podat na správném formuláři. Nejjednodušší je vyplnit formulář online pomocí průvodce v EPO systému, na který je možné se dostat např. proklikem z databáze daňových tiskopisů na stránkách finanční správy ČR. Pro vyplnění formuláře jsou potřeba informace z katastru nemovitostí.

Z nahlížení do katastru (nahlizenidokn.cuzk.cz) zjistíme informace o parcele č. 682/201 v katastrálním území Průhonice - výměra = 544 m², druh pozemku = zastavěná plocha a nádvoří, součástí pozemku je stavba - proklikem zjistíme, že stavba je budova s číslem popisným (rodinný dům), dokončený 30. 11. 2006, zastavěná plocha = 544 m² a má celkem 3 podlaží. Adresa (a tedy nové bydliště Leoše) je Františka Zemana 876.

Do formuláře vyplníte finanční úřad pro Středočeský kraj, územní pracoviště Praha-západ, platné rodné číslo (tj. nějaké číslo dělitelné 11), údaje o poplatníkovi daně (v našem případě některé údaje budou smyšlené), dále musíte správně uvést typ pozemku E - zastavěná plocha a nádvoří a typ stavby H - budova obytného domu. Protože je celá tato parcela zastavěná domem, bude daň z pozemku nulová. Kdyby celá zastavěná nebyla, bylo by nutné vypočítat i výši daně z pozemku, v našem případě je však součástí stavby. Sazbu daně (0,2 Kč/m²) a místní koeficient (2) doplní průvodce automaticky. U domu je potřeba doplnit rok dokončení 2006 a počet dalších nadzemních podlaží (2, protože celkem je počet podlaží 3). Zbytek vám vyplní a vypočítá formulář sám. Případně informace pro výpočet zjistíte ze zákona č. 338/1992 Sb., o dani z nemovitých věcí.

Daně jsou tedy tento rok z krku, když ale Leoš zjišťoval, co vše je nutné zjistit a dodat, setkal se i s názory, že v minulosti bylo vše jednodušší. Možné podobné názory také slýcháte od svých příbuzných. Souhlasíte s nimi nebo jste si svůj názor udělali sami?

Příklad 4

Česká republika přešla k hospodářskému modelu, který používá dnes, poměrně nedávno. Do roku 1989 zde vládli komunisté.

1. Komunistický model hospodářství byl značně jiný než současný. Vyskytovalo se v něm docela dost specifických ekonomických a rozhodovacích postupů, jejichž vlivem se naše ekonomika vyvíjela jinak. Jaké rozdíly byly mezi naší a většinou západních ekonomik? Napište alespoň čtyři. Proč zrovna tyto?
 - a. Centrálně plánovaná ekonomika – Pětiletky a další dlouhodobé centrální plánování byly u nás na rozdíl od ostatních západních zemí běžné a jednou z příčin nedostatku určitých druhů zboží.
 - b. Regulace cen – Ceny byly v rámci plánování také stanovovány centrálně. Vlivem toho bylo některé zboží podceněné.
 - c. Politika plné zaměstnanosti – Vyúsťovalo v přezaměstnanost a neefektivní rozdělení práce.

- d. Přehnaný důraz na těžký průmysl – Deformace byla částečně způsobena, nejen státní politikou, ale i cenou surovin ze SSSR, a také obrovským odbytištěm ve východní Evropě.
- e. Kolektivizované zemědělství – Jedním z poznávacích znamení komunismu u nás. Výsledkem bylo rozvrácení historického pořádku v zemědělské produkci a založení družstev.

A mnoho dalších...

2. Komunismus samotný prošel množstvím stádií. Během jeho vývoje se z něj oddělila spousta různých směrů. Porovnejte syndikalismus a komunismus. Na čem jsou založené tyto socioekonomické směry? Kde byly jejich počátky?

Komunismus:

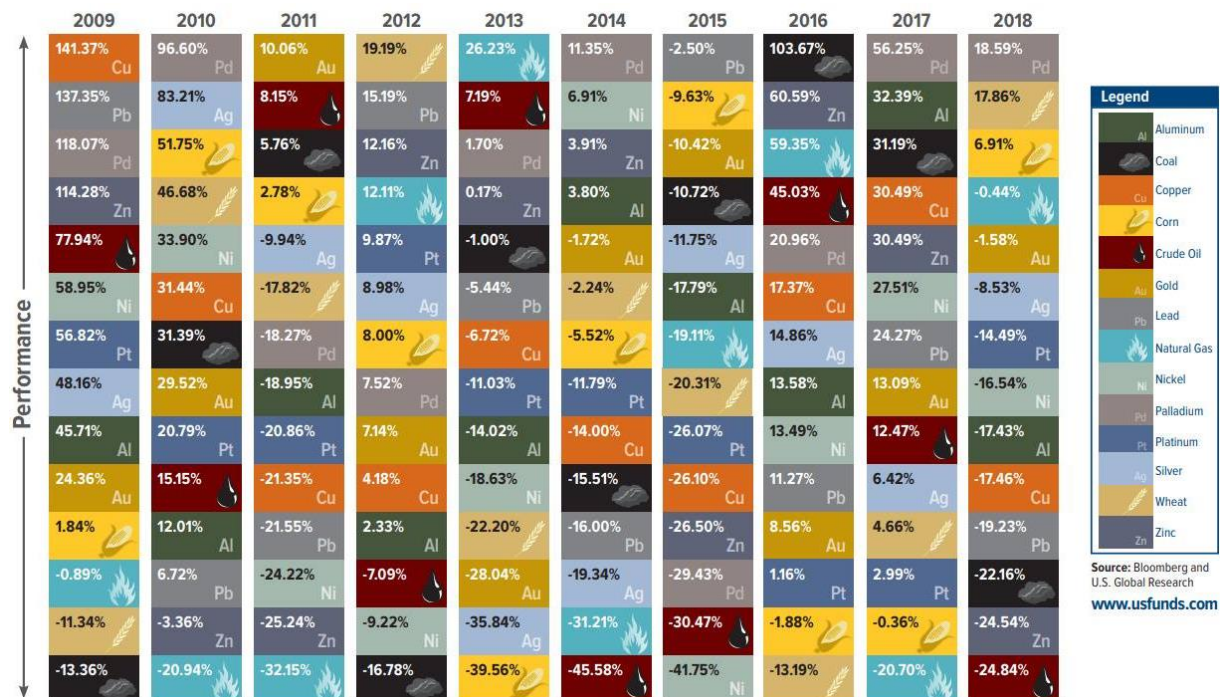
1. Centralizace
2. Plánovaná ekonomika
3. Beztrždní společnost

Syndikalismus:

1. Decentralizace – odmítání státu
2. Společnost uspořádána pomocí odborů a konfederací
3. Nikdy nebyl vyzkoušen v praxi

3. Současná Čína je jednou ze zemí, kde stále vládne komunistická strana. Její hospodářství však již prošlo transformací a má mnohé rysy moderních vyspělých kapitalistických ekonomik. Je podle vašeho názoru stále zemí, jež provozuje hospodářství podle komunistického vzoru?

Dnes naštěstí máme mnohem širší možnosti i v oblasti investování a zhodnocování vlastních úspor.



Příklad 5

Podívejte se na obrázek vývoje jednotlivých komodit do konce roku 2018 a zpracujte svoje vlastní portfolio, které bude obsahovat právě 5 různých komodit, které nakoupíte na začátku roku 2013. Na investování máte celkem 100 000 Kč a každá komodita musí být nakoupena minimálně za 10 000 Kč. Neuvažujte poplatky ani další náklady.

1. Jaká bude hodnota takto vytvořeného portfolia na konci roku 2018.
2. Jaká by byla hodnota portfolia, kdybyste stejné portfolio nakoupili už v roce 2009?
3. Argumentujte, jaké tři komodity byste nakoupili na začátku roku 2019? Opět máte k dispozici částku 100 000 Kč.

Vše zpracujte do přehledné tabulky, ze které bude jasné, jak se vyvíjela hodnota portfolia v jednotlivých letech a jaká je jeho konečná hodnota.

(Příklad: v roce 2013 nakoupím za 30 000 Kč zemní plyn, za 20 000 Kč ropu, za 20 000 Kč paladium, za 20 000 Kč zinek a za 10 000 Kč uhlí; na konci roku 2013 je hodnota portfolia celkem $30\,000 * 1,2623 + 20\,000 * 1,0719 + 20\,000 * 1,017 + 20\,000 * 1,0017 + 10\,000 * 0,99 = 109\,581$ Kč a další roky podobně.)

Portfolio mohlo být složeno libovolně, nejvíce bodů získali ti s nejvyšším konečným ziskem.

Zároveň nám prosím napište zpětnou vazbu na tuto čtvrtou sérii letošního SEMu a seřadte příklady od pro vás nejvíce zajímavého po nejméně zajímavý.

Nenechávejte vše na poslední možný den. Připomínáme, že na odevzdání máte čas do 17. 3. 2019 včetně a že vyžadujeme odevzdávání přesně podle informací uvedených na webu (<http://www.econ.muni.cz/uchazeci-o-studium/proc-studovat-na-esf/projekty-pro-studenty-strednich-skol/seminar-ekonomickych-mozku/informace>).

Přejeme při řešení hodně štěstí a těšíme se na vaše odpovědi i účast v další sérii.

Tým SEM.