



GA ČR – aktuální informace

Kancelář GA ČR

Praha, 3.4.2014

Grantová agentura ČR vyhlásila veřejné soutěže na podporu standardních, juniorských a mezinárodních projektů s předpokládaným počátkem řešení v roce **2015**.

- Soutěžní lhůta začala **26. února 2014**.
- Návrhy projektů je možné podávat do **9. dubna 2014**.

- Skupiny grantových projektů
 - Standardní projekty
 - Juniorské projekty
 - Mezinárodní projekty

- LA granty

- Bilaterální mezinárodní projekty:
 - těžkopádná a neefektivní forma dosavadní mezinárodní spolupráce
 - hodnocení návrhů bilaterálních mezinárodních projektů probíhalo nezávisle na sobě u obou grantových agentur
 - po ukončení nezávislého hodnocení byly vybrány na základě souhlasného kladného doporučení obou partnerských agentur projekty k podpoře

- LA - hodnocení probíhá pouze u jedné agentury
- Očekáváme
 - zvýšení kvality podporovaných mezinárodních grantových projektů
 - zavedení vyšších standardů na projekty na mezinárodní úrovni
 - vyšší možnost zapojení českých týmů do doposud velmi omezené mezinárodní spolupráce v základním výzkumu
 - dílčí úspory nákladů

- Délka trvání projektů je max 3 roky
- Projekty s opodstatněnou spoluprací týmů z ČR a partnerské strany
- Zahrnuje všechny vědecké obory a disciplíny základního výzkumu
- Vědecké týmy jsou financovány svými národními agenturami
- Rozpočty reflektují principy bilaterální spolupráce
- Návrhy grantových projektů jsou podávány pouze k jedné z agentur (v prvních třech letech bude LA rakouská agentura)
- Hodnocení proběhne jako mezinárodní podle § 7 odst. 4 zákona 130/ 2002, o podpoře výzkumu, experimentálního vývoje a inovací
- Doporučení k financování hodnotící agentury jako podklad pro rozhodnutí partnerské strany
- Národní zákony a platné předpisy se uplatňují při řešení grantových projektů (zákon 130/2002 Sb., zákon o účetnictví)

- Grantová agentura České republiky podepsala dne 27.5.2013 v Berlíně při příležitosti GRC Summitu smlouvu o spolupráci v základním výzkumu s rakouskou agenturou Fonds zur Förderung der wissenschaftlichen Forschung (FWF)
- Po první tři roky bude hodnoticí agenturou zahraniční agentura
- První veřejná soutěž na základě tohoto principu proběhla začátkem roku 2014

- Oba uchazeči, český i zahraniční na základě výzvy partnerské agentury zpracují a podají pouze jeden návrh grantového projektu
- Návrh bude hodnocen orgány zahraniční partnerské agentury
- Český účastník pouze dodá GA ČR jednoduchý formulář (informace o uchazeči za ČR, řešitelský tým, finance a kopie textu návrhu projektu), na základě kterého GA ČR posoudí celkovou rozpočtovou přiměřenost návrhu
- Po ukončení hodnocení informuje partnerská agentura GA ČR o výsledku hodnocení

- Grantový projekt může být podpořen pouze v případě souhlasného kladného doporučení obou partnerských agentur
- Způsobilost k řešení projektu podle § 18 zákona č. 130/2002 Sb. (zákon o podpoře výzkumu, experimentálního vývoje a inovací)
- Celková rozpočtová přiměřenost návrhu
- Uznatelnost navržených nákladů
- Smlouvu s českým účastníkem uzavírá a grant poskytuje GA ČR

- Skupiny grantových projektů
 - Standardní projekty
 - Juniorské projekty
 - Mezinárodní projekty

- LA granty

- Tento typ projektů GA ČR podporuje od svého vzniku, tj. od roku 1993
- Délka trvání projektů je 2–3 roky
- Mohou být podávány do všech oblastí základního výzkumu
- Téma projektu volí navrhovatel.

- Uchazečem může být kterákoli právnická či fyzická osoba, organizační složka státu nebo územního samosprávného celku, organizační jednotka Ministerstva obrany nebo Ministerstva vnitra, zabývající se výzkumem a experimentálním vývojem
- Příjemce může být pouze jeden
- Změna příjemce a také změna cíle a předmětu řešení grantového projektu není přípustná
- Další účastníci a spoluřešitelé

- Tento typ projektů GA ČR podporuje od roku 2006.
- GA ČR podporuje bilaterální spolupráci s
 - Deutsche Forschungsgemeinschaft (DFG),
 - National Research Foundation of Korea (NRF) a
 - National Science Council of Taiwan (NSC).
- Podmínkou udělení bilaterálního projektu od GA ČR je jeho udělení v partnerské zemi, tj. grant je uchazečům udělen za podmínky, že jeho udělení schválí oba národní poskytovatelé.
- Mohou být podávány do všech oblastí základního výzkumu.

- Téma projektu volí navrhovatel.
- Délka trvání projektů je 2–3 roky.
- V ČR je tento typ soutěže vyhlašován zpravidla jednou za rok
- Hodnotící proces probíhá dle harmonogramu
- Termín vyhlášení výsledků je závislý na termínu udělení projektu v partnerské zemi
- Změna příjemce a také změna cíle a předmětu řešení grantového projektu není přípustná

- umožnit vynikajícím mladým badatelům s vysokým potenciálem stát se vůdčími osobnostmi základního výzkumu a co nejdříve vytvořit podmínky pro osamostatnění a založení vlastního badatelského týmu
- zvýšit úspěšnost vědců z ČR v mezinárodních soutěžích, zejména pak v soutěži o evropské projekty, a to jak startovních grantů (Starting grants), tak pokročilých grantů (Advanced Grants)

- Podpora vynikajících mladých vědeckých pracovníků
- Navrhovatel
 - V roce podání věku nejvýše 35 let
 - K datu ukončení soutěžní lhůty uplynulo nejvýše 8 let od ukončení doktorského studia navrhovatele
 - Do těchto časových limitů se nepočítá doba strávená na mateřské nebo rodičovské dovolené
 - Šestiměsíční nepřetržitá postdoktorská vědecká stáž mimo území ČR
- Odborní spolupracovníci navrhovatele
 - v roce vyhlášení veřejné soutěže dosáhli věku nejvýše 35 let
 - podmínku lze upravit o délku mateřské nebo rodičovské dovolené nebo dlouhodobé nemoci.

- Podpora základního výzkumu
- Délka trvání projektu je 2–3 roky
- Téma projektu volí navrhovatel
- Řešitelem může být jedna osoba

Do způsobilých nákladů, s výjimkou doplňkových (režijních) nákladů uvedených nelze zahrnout:

- zisk;
- daň z přidané hodnoty (platí u příjemců, kteří jsou plátcí této daně a kteří uplatňují její odpočet nebo odpočet její poměrné části);
- náklady na marketing, prodej a distribuci výrobků;
- úroky z dluhů;
- náklady na finanční pronájem a pronájem s následnou koupí;
- manka a škody;

- náklady na pohoštění, dary a reprezentaci;
- náklady na pronájem prostor, přístrojů, zařízení apod. s výjimkou pronájmu prostor pro konání krátkodobých akcí s vědeckým výstupem;
- náklady na běžné provozní vybavení pracoviště (s výjimkou juniorských projektů)
- náklady na pořízení, opravu a údržbu přístrojů a zařízení z oblasti informační a komunikační techniky a technologií včetně výpočetní techniky (s výjimkou juniorských projektů)
- náklady na vydání periodických publikací, učebnic a skript;

- náklady na pořízení a provoz elektronických informačních databází;
- náklady na pořízení dlouhodobého hmotného, resp. nehmotného majetku (s výjimkou juniorských projektů)
- náklady na opravy nebo údržbu místností, stavby, rekonstrukce budov nebo místností a náklady na nábytek či zařízení, která nejsou pevnou součástí místností;
- náklady na práci konzultantů, tuzemských či zahraničních;
- další náklady, které bezprostředně nesouvisejí s předmětem řešení grantového projektu.

- Maximální výše měsíčních osobních nákladů
 - hrazených z účelové podpory
 - ve výši mzdy obvyklé pro pracovníka na příslušném pracovišti
 - limity při 100% úvazku

- řešitel a spoluřešitel do 63 000 Kč
- členové týmu v kategorii A do 54 000 Kč
- členové týmu v kategorii B do 39 000 Kč
- techničtí a administrativní pracovníci do 28 500 Kč

- OON ve výši obvyklé pro danou činnost na příslušném pracovišti, maximálně však do výše 400 Kč/hod.

- Obvyklá mzda:
 - stanovená v den vyhlášení této soutěže v jeho mzdovém výměru včetně osobního příplatku

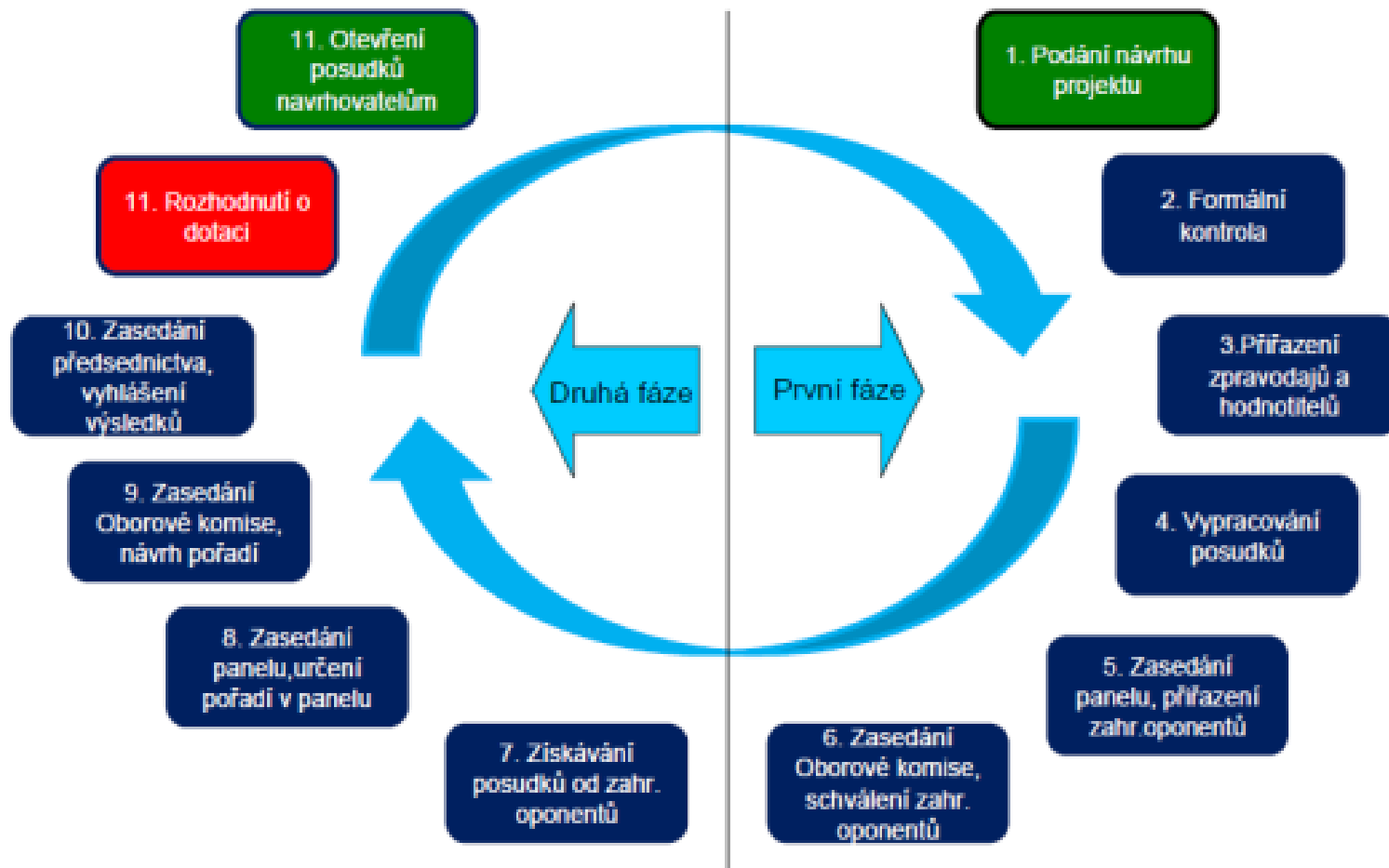
- Kategorie A :
 - v případě členů týmů z vysokých škol jmenování (v době podání návrhu projektu) profesorem nebo docentem (nebo dosažení srovnatelného postavení v zahraničí)
 - v ostatních případech (pracovníci vědecko-výzkumných institucí, dalších výzkumných organizací a obdobných institucí) postavení vedoucího vědeckého pracovníka

- Kategorie B:
 - ostatní vědečtí pracovníci

- Příjemce není oprávněn se odchýlit od stavu vyplývajícího z uzavřené smlouvy
- Změna příjemce není přípustná
- Změna cíle a předmětu řešení grantového projektu není přípustná
- Může dojít ke změně oproti původně schválenému návrhu projektu pouze v těchto případech:
 - změna uznaných nákladů nebo změna výše poskytnuté účelové podpory;
 - změna řešitele grantového projektu

- Přesuny v rámci ostatních provozních nákladů nebo v rámci osobních nákladů a změny v řešitelském týmu, vyjma změny řešitele jsou možné bez dodatku ke smlouvě
- V následující zprávě (dílčí či závěrečné) musí příjemce tyto změny zdůvodnit a prokázat, že tyto změny či přesuny byly účelné, hospodárné, efektivní a podložené schválenými činnostmi a že splňují podmínky podpory uvedené v zákoně a v zadávací dokumentaci.

- Nelze provádět přesun do položky doplňkové (režijní) náklady
- Osobní náklady určené pro studenty nelze využít na jiné účely, změna ani žádost o změnu není přípustná
- Přesuny mezi položkami základní skladby (ostatních provozních nákladů a osobních nákladů) přidělených grantových prostředků, a to až do výše 10 tis. Kč, jsou možné bez dodatku ke smlouvě



Administrativní pochybení:

- Neprokázaná způsobilost v souladu s ust. Čl. 2.2 ZD (doručení)
- Nedoručení návrhu ve lhůtě
- Nedoručení návrhu prostřednictvím datové schránky s názvem Grantové projekty (Grantová agentura České republiky) s identifikátorem „ntq92qs“
- Porušený kvalifikovaný systémový certifikát souboru obsahujícího návrh projektu vygenerovaného aplikací
- Doručení souboru označeného vodotiskem FINAL, jehož název obsahuje znaky „_CZ_f.pdf“
- Nedoložená plná moc k podání návrhu třetí osobě v případě, že uchazeč nedisponuje vlastní datovou schránkou.

Browser tabs: <https://grant.gacr.cz/apex/f?p=103:1013:208826596>, Doručená pošta (4 089) - knetl..., Doručená pošta (437) - lada.kn..., GRIS - Project Detail

Navigation: [Převést](#) [Vybrat](#) [Google](#) [Hledat](#) [Více](#)

GRANTOVÁ AGENTURA ČESKÉ REPUBLIKY

Navigation: [Projects](#) [Persons and Organizations](#) [Meetings](#) [Reports](#) [Administration](#) [News](#) [Account](#) [FAQ](#)

Sub-navigation: [Show All](#) [Project Detail](#) [Project Versions](#) [Formal Reasons for Rejection](#) [Reports & Evaluations](#) [Foreign Reviewers](#) [Letters](#) [Meetings](#) [Amendment Requests](#) [Contracts](#) [Project Evaluation Results](#)

Project Search

- Missing Rapporteurs/Rev.
- Conflicts of Interests
- Formal Examination
- Panel (FE)
- Committee (FE)
- Auditing Department (FE)
- Presidium (FE)

New Project

Document Search

Calls for Proposals

Conflicts of Interest

Reports / Evaluations Status

External Evaluations Status

Foreign Reviewer Evaluation Status

Generated Project Lists

Documents / Letters

Panel Projects

Committee Projects

Project Detail

Project Versions

Edit	Creation Date	Last Version Received via ISDS	Last Changed	Fixed	ISDS Reception Confirmed	Current	PDF (CZ)	Public (EN)	Public (CZ)
	14/06/2013 14:52:44	No	06/09/2013 11:44:49	No	No	Yes			
	10/04/2013 19:13:30	No	16/04/2013 18:46:40	No	No	No			
	10/04/2013 12:04:55	Yes	10/04/2013 19:11:07	Yes	Yes	No			
	10/04/2013 10:16:03	No	10/04/2013 11:57:27	Yes	No	No			
	09/04/2013 18:53:48	No	10/04/2013 10:08:00	Yes	No	No			
	04/04/2013 19:43:00	No	09/04/2013 18:52:50	Yes	No	No			
	01/04/2013 16:18:43	No	04/04/2013 19:40:05	Yes	No	No			

1 - 7


Key

- Edit - edit project version
- Creation Date - date project version was created
- Last Changed - date project version was last changed
- Last Version Received via ISDS - is the last version of the project to be received by GAČR via ISDS
- ISDS Reception Confirmed - ISDS reception confirmed by GAČR staff
- Fixed - the version is fixed and may not be changed
- Current - the current project version
- PDF - link to stored PDF

498685_CZ_f.pdf - Adobe Reader
File Edit View Window Help

1 / 36 143%

Certified by grant.gacr.cz <tomas.vokoun@gacr.cz>, GRANTOVÁ AGENTURA ČESKÉ REPUBLIKY [IČ 48549037], certificate issued by PostSignum Qualified CA 2. Signature Panel

 GAČR
GRANTOVÁ AGENTURA ČESKÉ REPUBLIKY

Část A

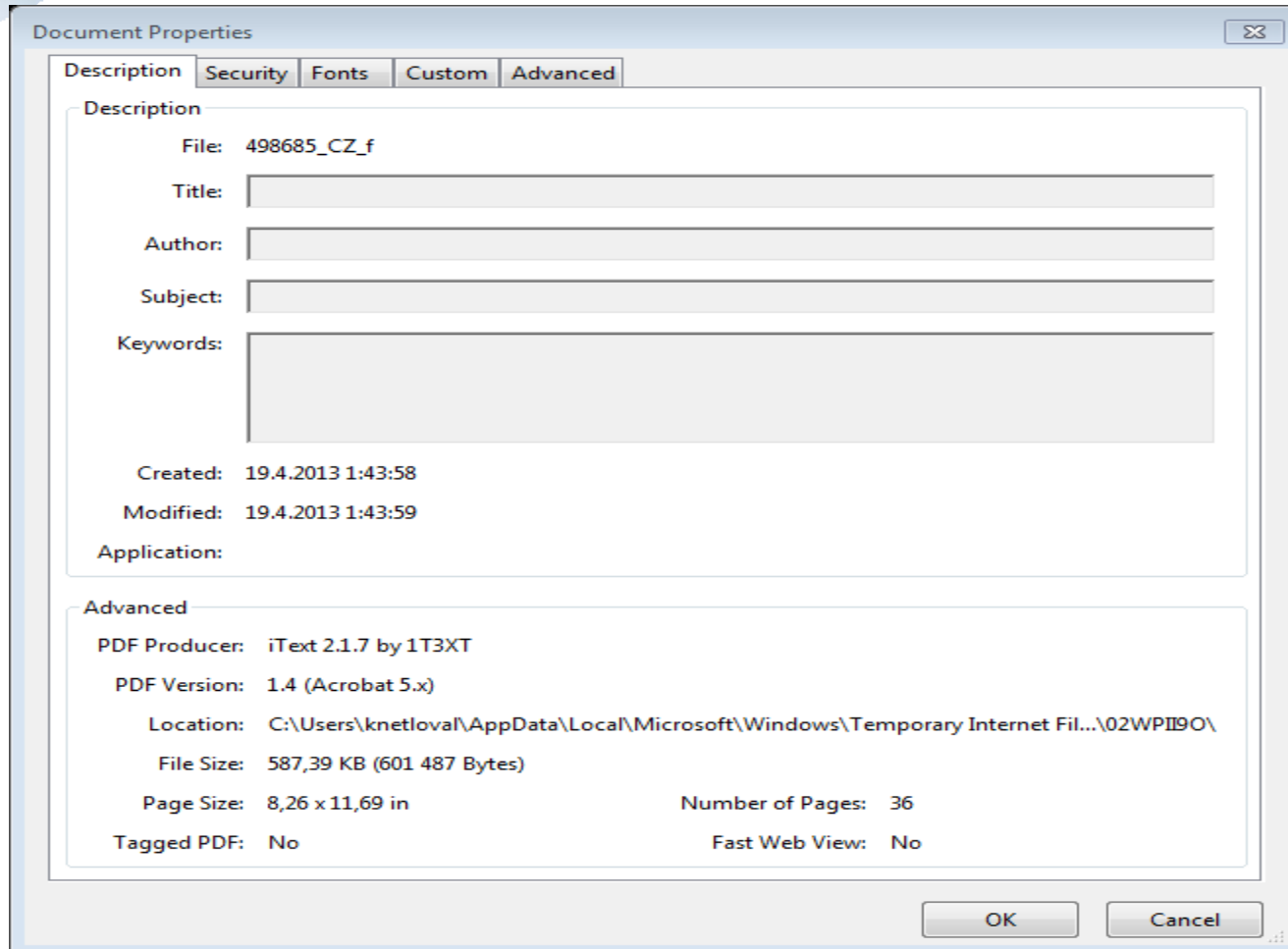
Návrh Standardního projektu (dále návrh projektu)

Datum podání návrhu projektu: **totožné s datem odeslání návrhu projektu prostřednictvím ISDS**

Číslo panelu(ů): **P107**

Registrační číslo: **14-11439S**

Administrativní pochybení:



Administrativní pochybení:

- Připojení jiných než povolených příloh v ZD
 - je-li v návrhu předpokládáno spolufinancování projektu z jiných zdrojů (míra podpory není 100%), je doloženo čestným prohlášením uchazeče nebo potvrzením předpokládaného sponzora
 - kopie speciálních oprávnění podle zvláštního právního
 - seznam zahraničních pracovišť, kterým by nebylo vhodné návrh projektu k posouzení zasílat včetně zdůvodnění
 - nabídka identifikace dodavatele, předmětu dodávky a předběžné ceny, je-li v návrhu projektu požadována dodávka nebo dodávky od jednoho dodavatele v celkové hodnotě vyšší než 500 tis. Kč za celou dobu řešení grantového projektu
 - plná moc k podání návrhu třetí osobě v případě, že uchazeč nedisponuje vlastní datovou schránkou; tuto plnou moc je zároveň třeba doručit jiným průkazným způsobem (např. poštou nebo osobně)
 - kopie dokladů o ukončení doktorského studia navrhovatele (kopie diplomu, potvrzení o obhajobě)

Administrativní pochybení:

- V částech, kde je požadováno uvedení údajů v angličtině a v češtině, jsou podle článku 3.2. odst. (3) zadávací dokumentace uvedeny obě jazykové verze
- Všechny převzaté texty jsou doloženy bibliografickou citací
- Obsah dalších projektů navrhovatele, resp. spolunavrhovatele se liší od tohoto návrhu projektu a rozsahy prací umožní řešit všechny jejich projekty

Administrativní pochybení:

- Finanční položky jsou uvedeny jako celočíselné hodnoty v tis. Kč
- Max podpora z grantu osobních nákladů
- Všechny položky nákladů jsou specifikovány a zdůvodněny v části B-zdůvodnění finančních položek
- Zdůvodnění osobních nákladů obsahuje pro jednotlivé osoby odůvodnění velikosti úvazku přiměřeného jejich podílu na předpokládaných výstupech grantového projektu, odůvodnění, s přihlédnutím na hospodárnost a efektivitu, výše osobních nákladů včetně zařazení jednotlivých osob do kategorií

- Všechny projekty
 - Jedna osoba se účastní nejvýše jednoho návrhu projektu v roli navrhovatele nebo spolunavrhovatele v rámci všech soutěží vyhlašovaných GA ČR v příslušném roce

- Juniorské projekty
 - Řešitele či spoluřešitel již řešeného projektu na podporu excelence v základním výzkumu podporovaného GA ČR, nemůže být navrhovatelem projektu
 - Grant může daná osoba v roli řešitele získat pouze jedenkrát
 - Navrhovatel juniorského projektu musí k datu ukončení soutěžní lhůty řádně doložit kopii dokladu o ukončení doktorského studia. Doba od získání akademického titulu nesmí být delší než 8 let

- Mezinárodní projekty
 - Do 30.6. je nutno předložit registrační číslo zahraniční části návrhu projektu a jednu kopii tohoto návrhu v elektronické podobě

Odborná pochybení, tj. tzv. „panelové“ důvody

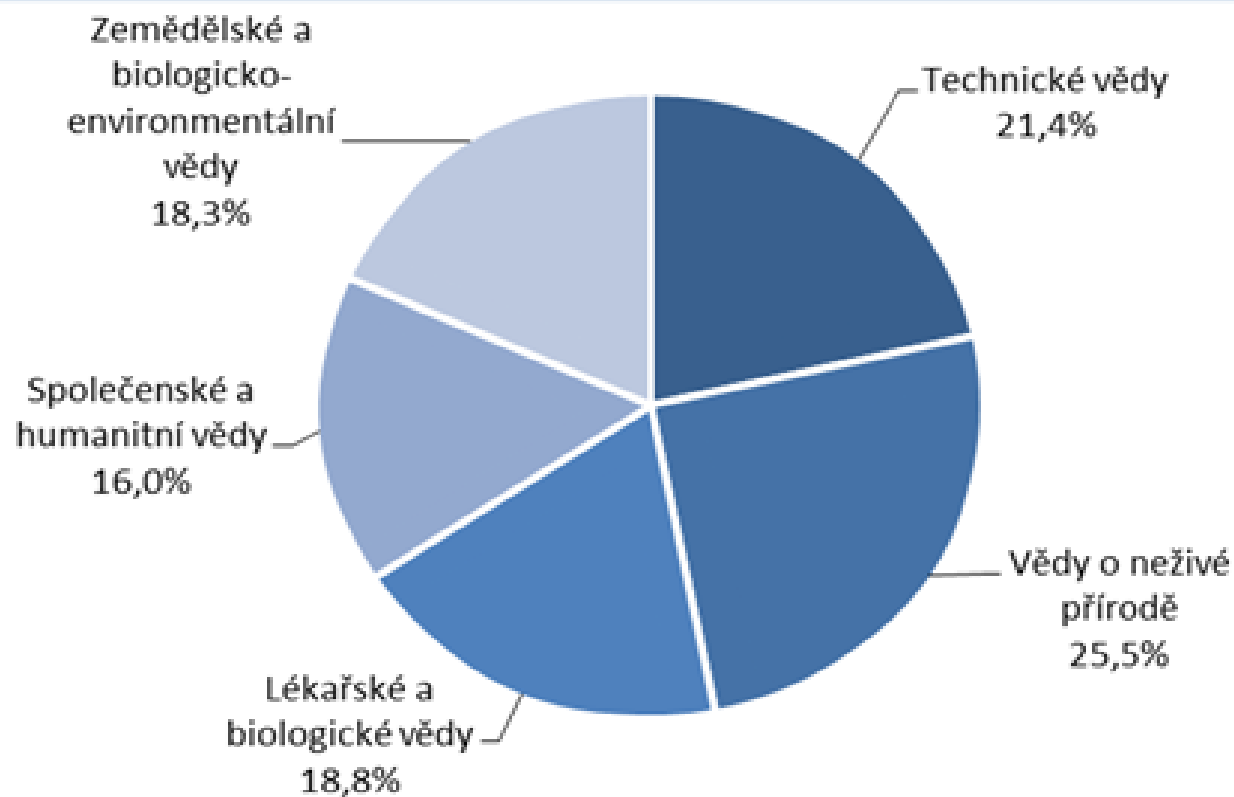
- Návrh projektu nebyl zaměřen na základní výzkum
- Nesprávná volba hodnotícího panelu, případně nezdůvodněná volba druhého panelu
- Úplné a správné vyplnění části E - informace o dalších projektech navrhovatele a spolunavrhovatelů
- Část C1 nebo D1 byla přiložena v nepovoleném jazyce

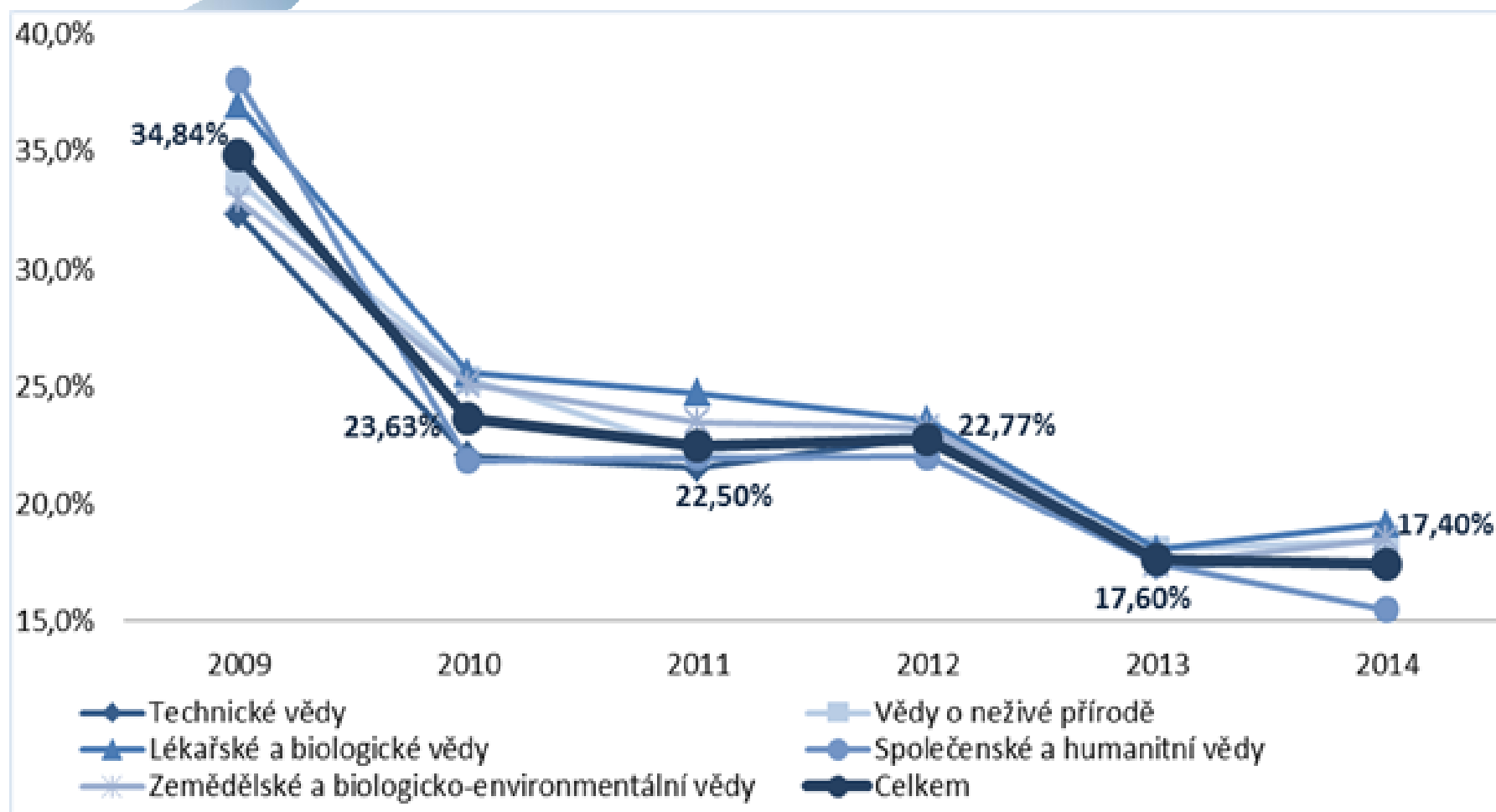
Předsednictvo GA ČR uvažuje o tomto opatření:

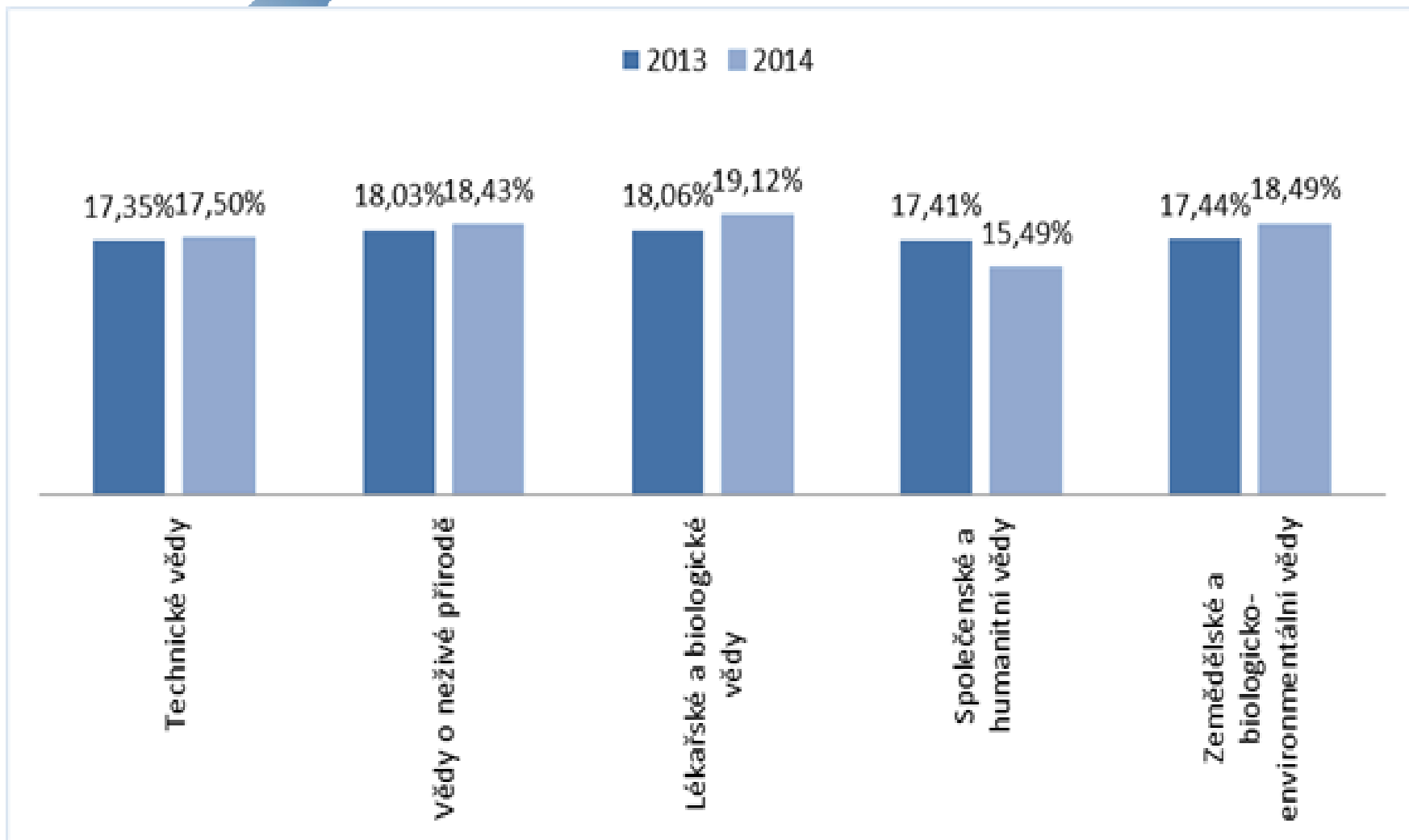
- **Navrhovatel nebo spolunavrhovatel**, jehož návrh projektu bude v letošním roce v jakékoli soutěži GA ČR vyhodnocen jako vysoce podprůměrný projekt nedoporučený k financování v první fázi posuzovacího řízení, nebude moci v roli navrhovatele nebo spolunavrhovatele v příštím roce předložit návrh projektu do žádné z veřejných soutěží vyhlašovaných GA ČR v rámci téže skupiny projektů (standardních, juniorských, mezinárodních).
- Pokud bude toto pravidlo schváleno, GA ČR by plánovalo jej uplatnit v soutěžích vyhlašovaných v roce 2015 (tj. soutěž o projekty s předpokládaným zahájením řešení v roce 2016).

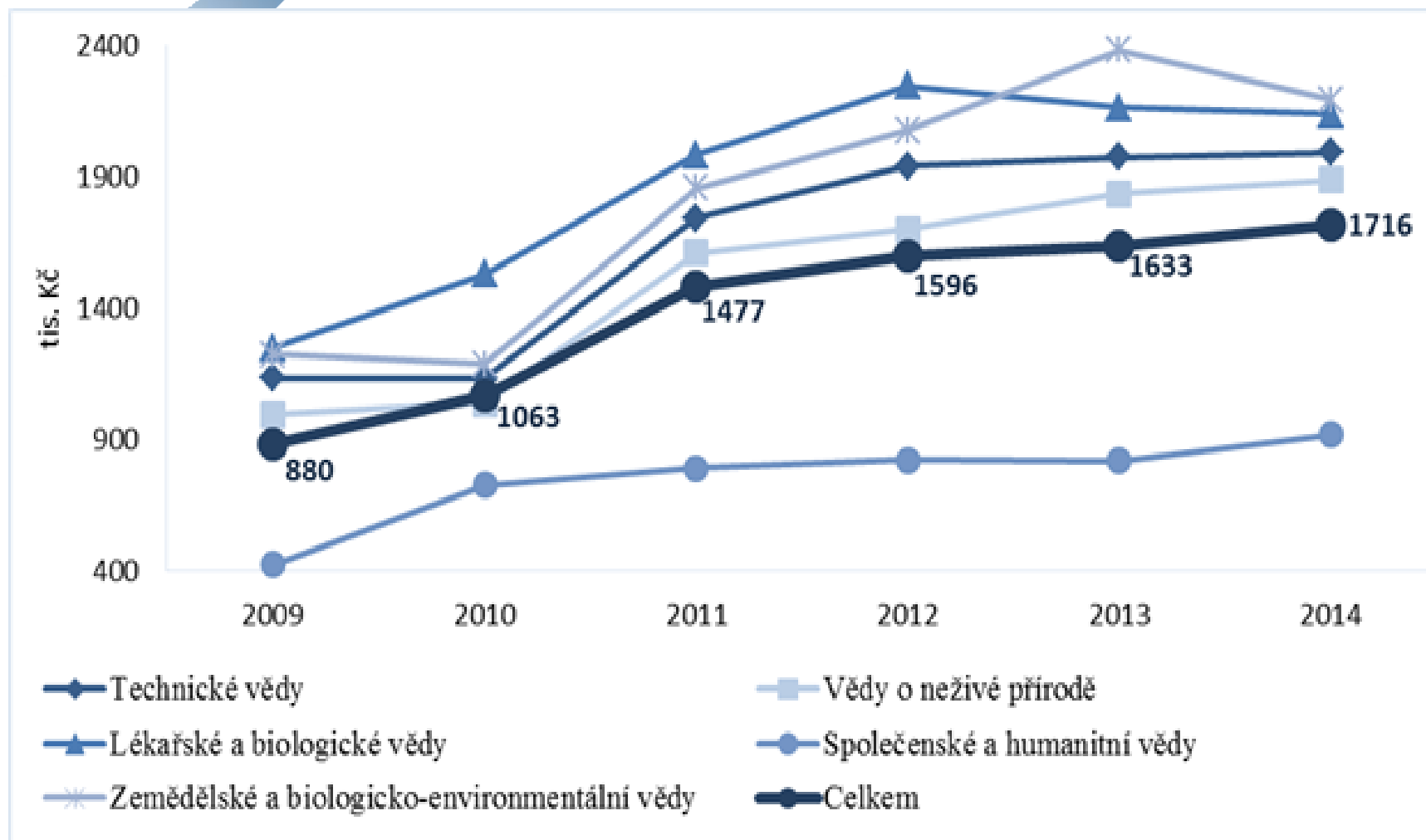
- profesionalizace a zvýšení účinnosti systému hodnocení návrhů projektů
- vzájemné porovnávání návrhů projektů
- standardizace kritérií úspěšnosti
- posílení transparentnosti a nezávislosti posuzování
- zamezení klientelismu
- identifikace zvláštní kategorie hluboce podprůměrných projektů (Cn) k následnému využití v určení „eligibility“

Kód	Název aktivity	Schválené účelové výdaje GAČR v roce 2013	Podíl účelových výdajů GAČR v roce 2013
GA	Standardní projekty	2 460 578 tis. Kč	76,91 %
GC	Mezinárodní projekty	53 336 tis. Kč	1,67 %
GE	EUROCORES	8 696 tis. Kč	0,27 %
GP	Postdoktorské projekty	287 334 tis. Kč	8,98 %
GB	Projekty na podporu excelence	389 209 tis. Kč	12,17 %
Celkem GA ČR		3 199 153 tis. Kč	100,00 %









- www.gacr.cz
- info@gacr.cz
- kontakty@gacr.cz
- it@gacr.cz

- Tel: 227088 841

Děkuji za pozornost