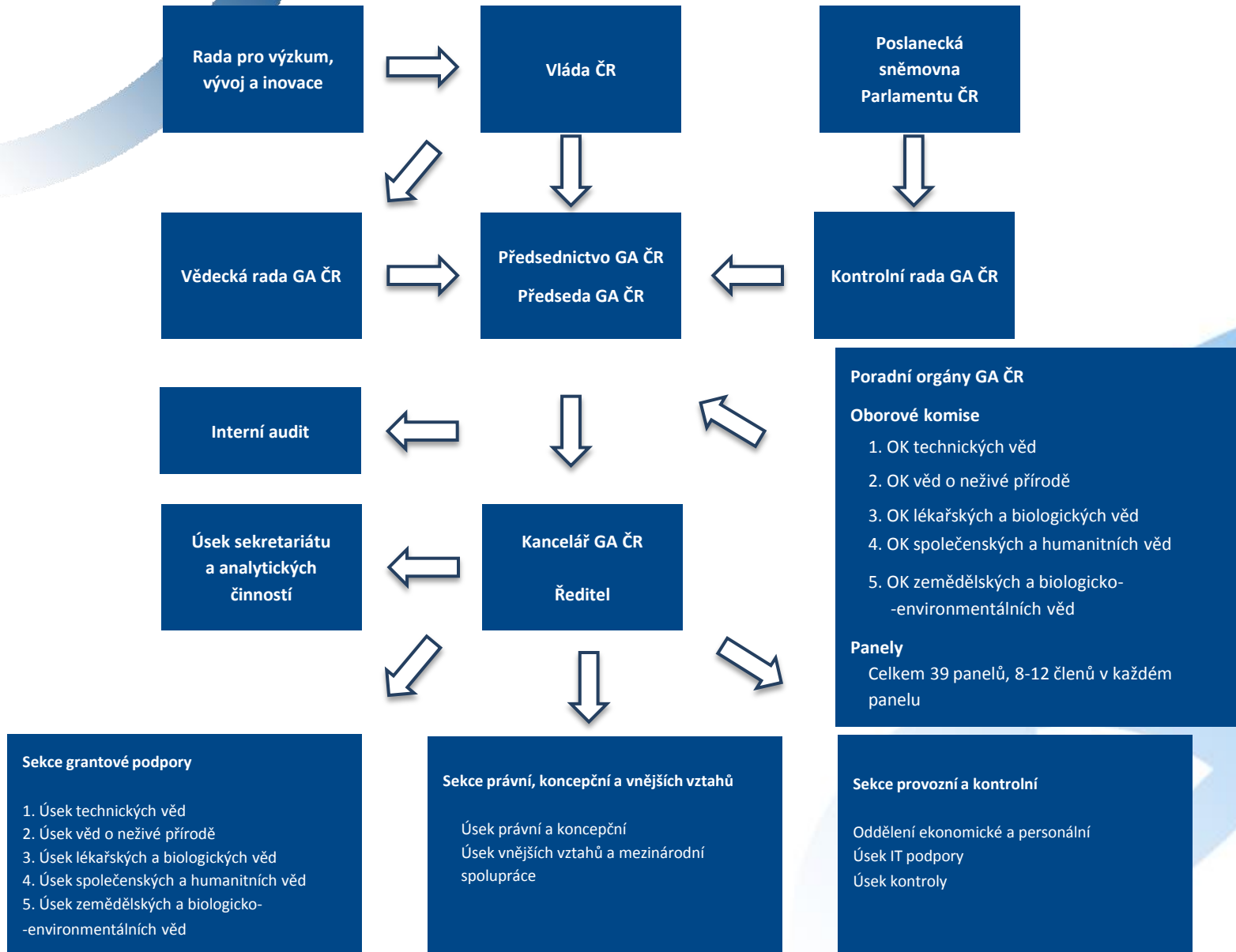




Aktuální informace
Grantové agentury České republiky
Kancelář GA ČR



- Pět základních oborů (oborových komisí):
 - OK1 – technické vědy,
prof. RNDr. Bohuslav Gaš, CSc.
 - OK2 – vědy o neživé přírodě,
prof. RNDr. Ivan Netuka, DrSc.
 - OK3 – lékařské a biologické vědy,
prof. MUDr. Cyril Höschl, DrSc., FRCPsych.
 - OK4 – společenské a humanitní vědy,
prof. Ing. Stanislava Hronová, CSc., dr. h. c.
 - OK5 – zemědělské a biologicko-environmentální vědy,
prof. Ing. Otomar Linhart, DrSc.



- **Soutěžní lhůta** začíná dnem následujícím po dni vyhlášení veřejné soutěže v Obchodním věstníku (16. února 2015) a **končí dnem 31. března 2015**.
- **Hodnoticí lhůta** začíná dnem **1. dubna 2015** a končí dnem **25. listopadu 2015**.
- Nově bude termín pro **odevzdávání zahraničního návrhu projektu** u mezinárodních soutěží stanoven na webu GA ČR a nikoliv v ZD, jako tomu bylo v minulých letech.
- Nově bude termín pro **odevzdávání dílčích a závěrečných zpráv stanoven v průběhu měsíce listopadu** na webu GA ČR a nikoliv ve smlouvách, jako tomu bylo v minulých letech.
- Předpokládaný termín pro **vyhlášení výsledků** je stanoven na den **25. listopadu 2015**.
- **Zadávací dokumentace** jsou dostupné na webu GA ČR pod tímto odkazem:
<http://www.gacr.cz/zadavaci-dokumentace/>.

Předpokládaná účelová podpora za celou dobu poskytování podpory na jednotlivé soutěže od roku 2016 do roku 2018

Standardní projekty	Mezinárodní projekty	Juniorské projekty
1 950 000 tis. Kč	51 000 tis. Kč	300 000 tis. Kč

- **Grantové soutěže se zahájením řešení v 2015 – přijato návrhů:**

standardní projekty	1 866
juniorské projekty	213
mezinárodní projekty	57
<i>Lead Agency</i> projekty	114

- **Počet přijatých návrhů projektů na všechny soutěže: 2 250**

návrhy projektů vyřazené z formálních důvodů: 32, tj.
1,42 %

- **Grantové soutěže se zahájením řešení v 2016 – přijato návrhů:**

standardní projekty	1 949
juniorské projekty	297
mezinárodní projekty	51
<i>Lead Agency</i> projekty	68

- **Počet přijatých návrhů projektů na všechny soutěže:
2 365**

počet financovaných [posuzovaných] projektů podle vědních oborů

• technické vědy:	100	[361]
• vědy o neživé přírodě:	108	[387]
• lékařské a biologické vědy:	74	[269]
• společenské a humanitní vědy:	148	[582]
• zemědělské a biologicko-environmentální vědy:	70	[246]
<hr/>		
• celkem:	500	[1845]

počet financovaných [posuzovaných] projektů podle uchazečů

▪ AV ČR:	211	[644]
▪ vysoké školy:	272	[1090]
▪ soukromé:	4	[50]
▪ jiné:	13	[61]
<hr/>		
▪ celkem:	500	[1845]

- **Juniorské projekty se zahájením řešení v 2015**

počet přijatých návrhů projektů: 213

počet posuzovaných návrhů projektů: 204

počet financovaných projektů: 59

úspěšnost: **28,9 %**

počet financovaných [posuzovaných] projektů podle vědních oborů

• technické vědy:	11	[36]
• vědy o neživé přírodě:	21	[71]
• lékařské a biologické vědy:	14	[48]
• společenské a humanitní vědy:	5	[23]
• zemědělské a biologicko-environmentální vědy:	8	[26]
<hr/>		
• celkem:	59	[204]

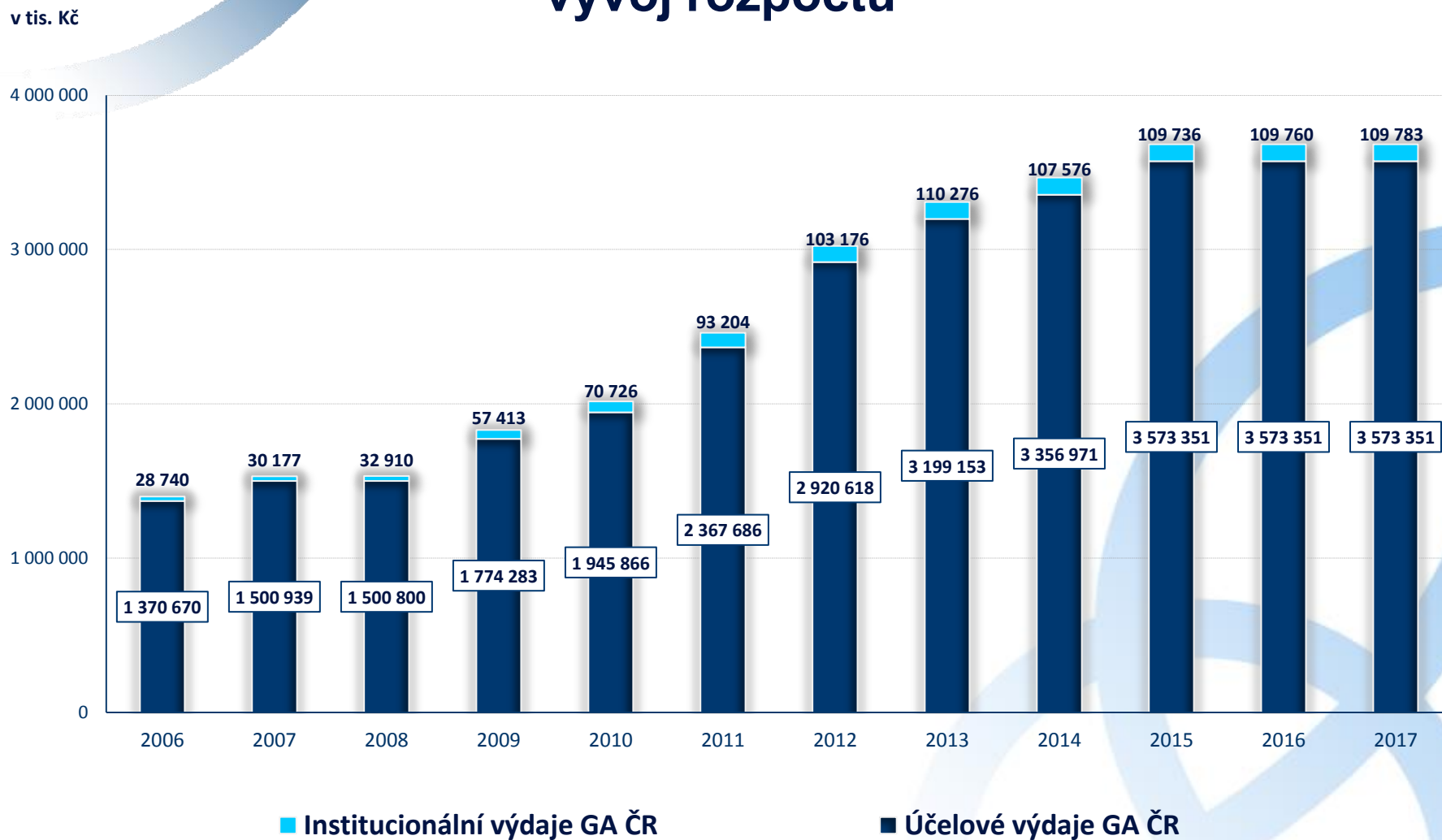
počet financovaných [posuzovaných] projektů podle uchazečů

▪ AV ČR:	25	[70]
▪ vysoké školy:	33	[132]
▪ soukromé:	0	[0]
▪ jiné:	1	[2]
<hr/>		
▪ celkem:	59	[204]

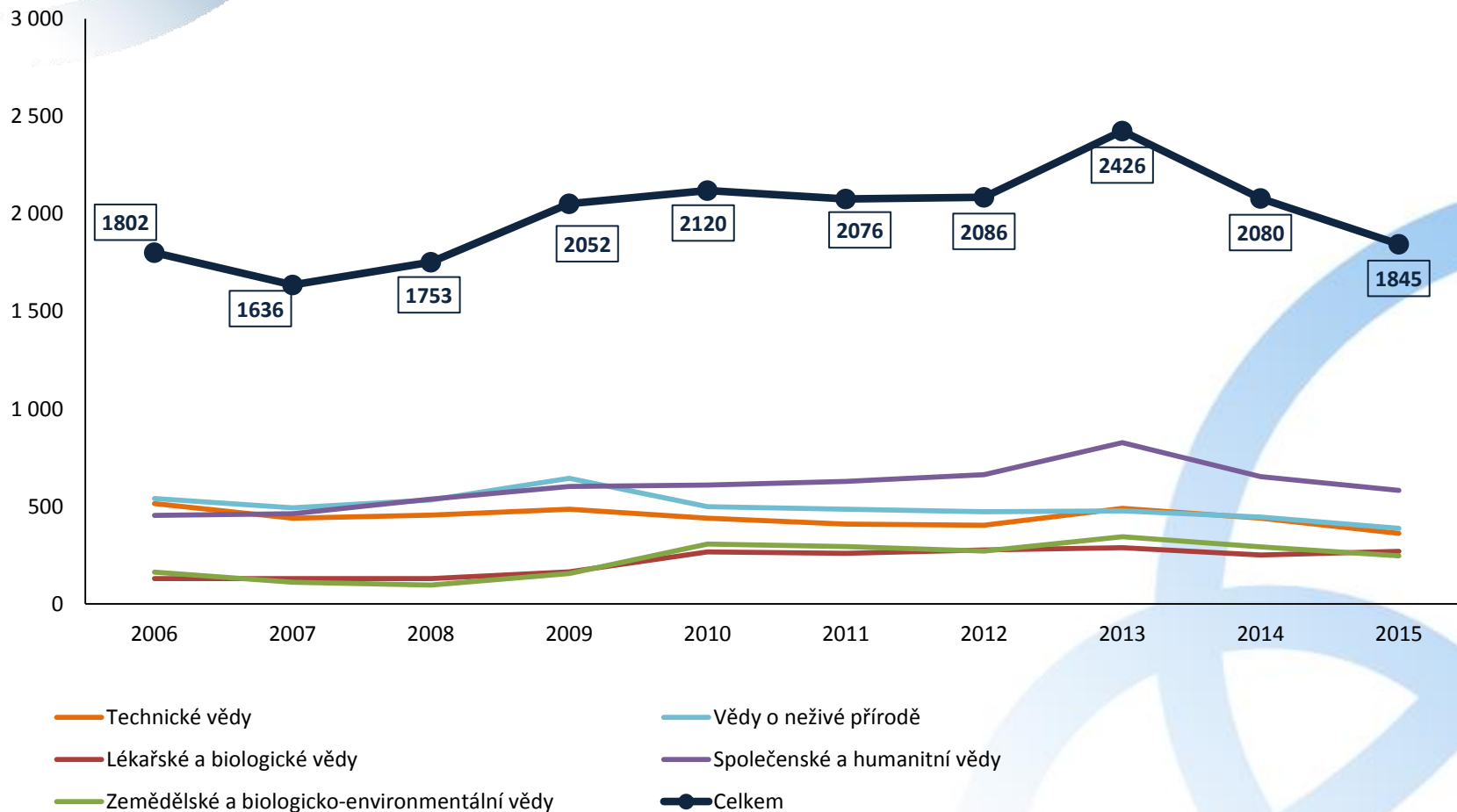
- Mezinárodní projekty se zahájením řešení v 2015

	posuzované	udělené
Německo (DFG)	32	6 (k 2. 4. 2015)
Korea (NRF)	7	1
Taiwan (MOST)	17	3
Rakousko (FWF)	108	9

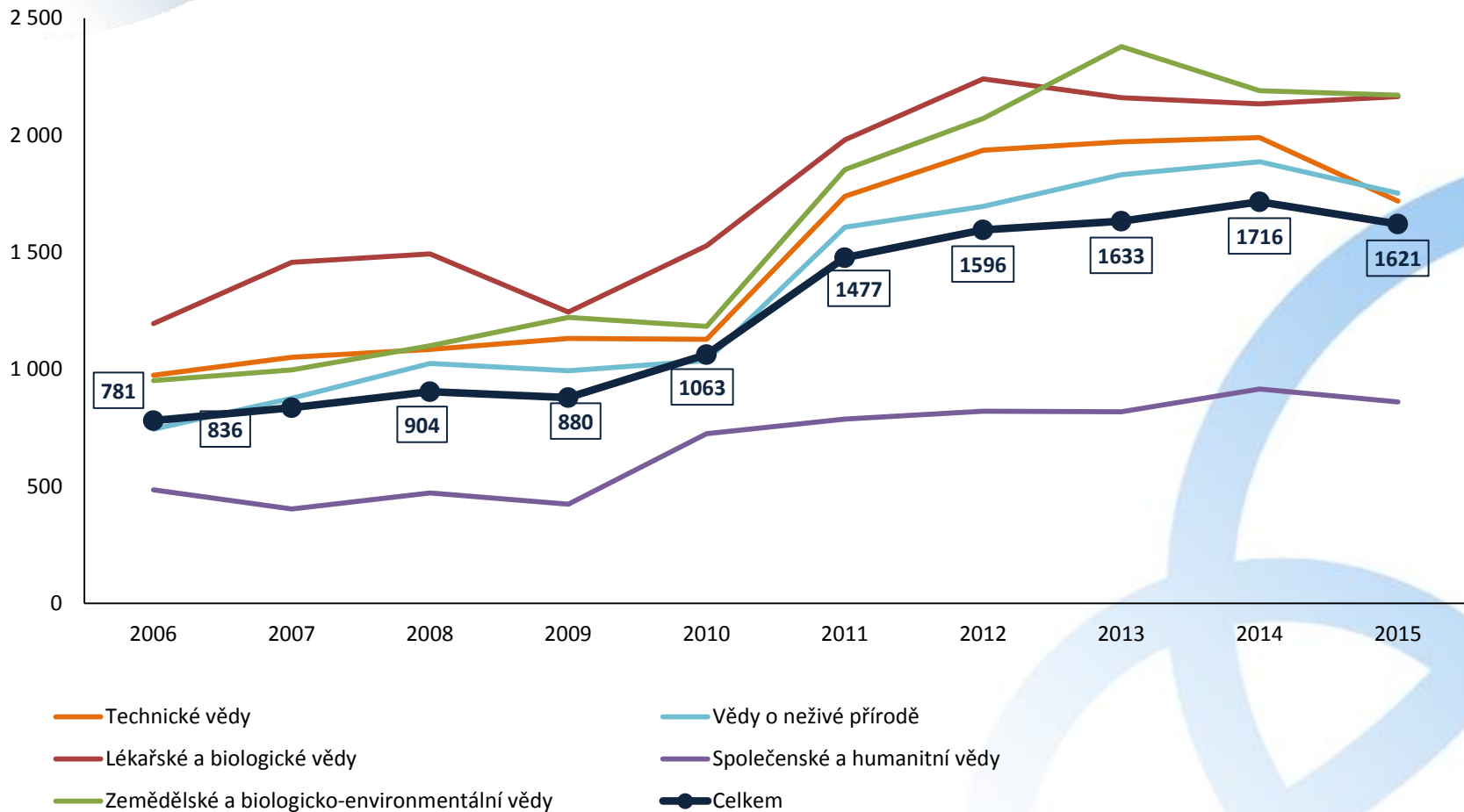
vývoj rozpočtu



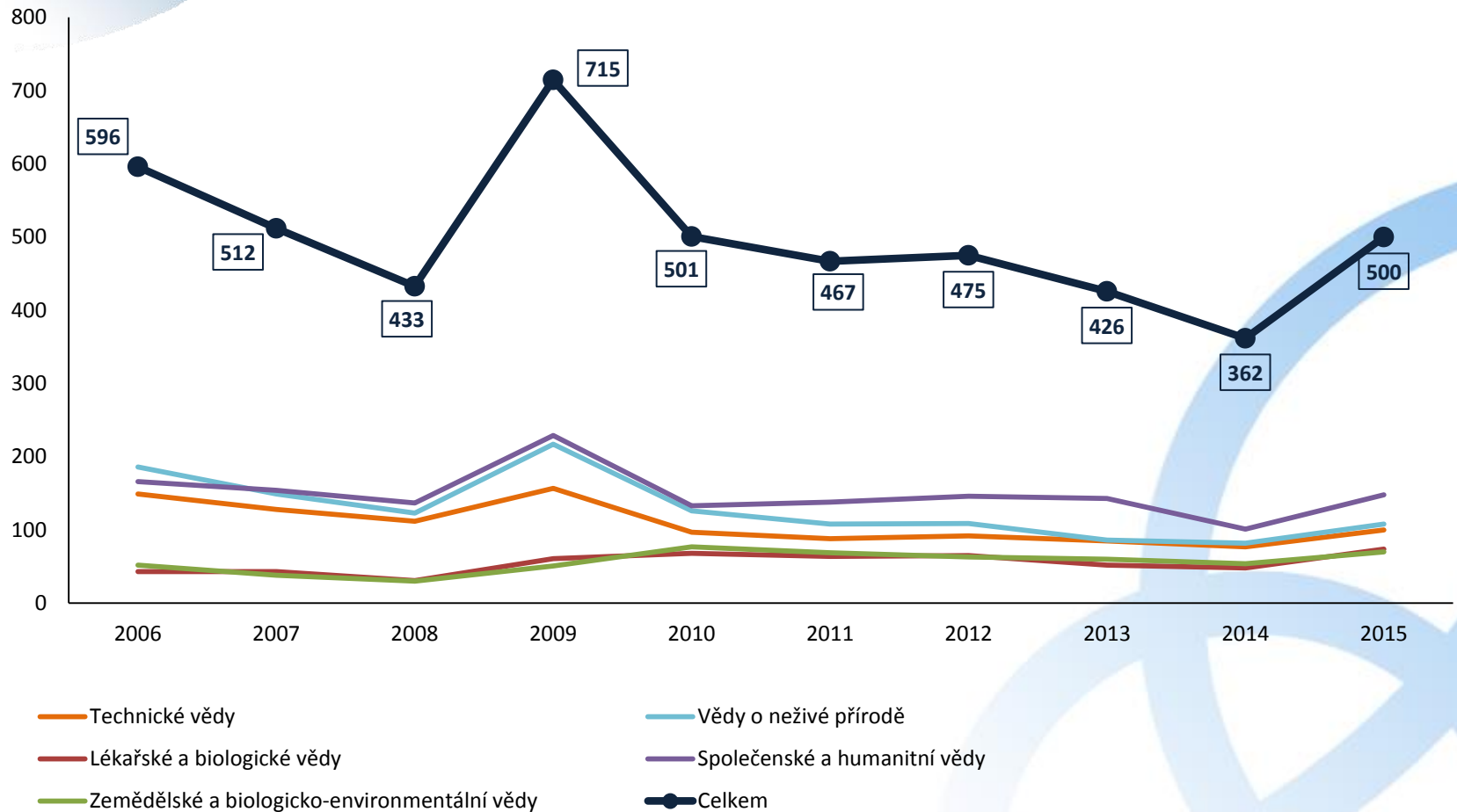
■ vývoj počtu posuzovaných standardních projektů



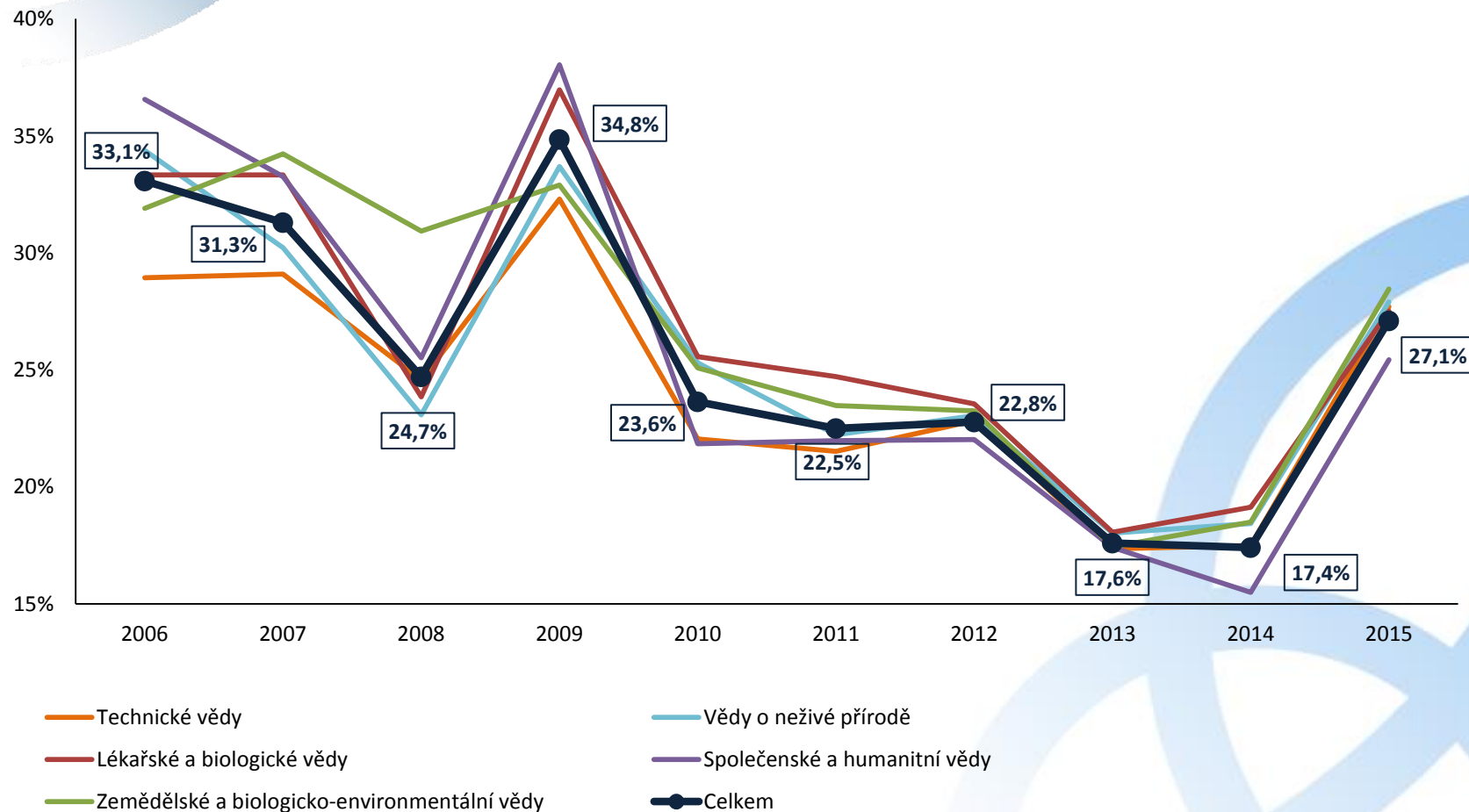
■ vývoj průměrných nákladů na první rok řešení na financovaný standardní projekt



■ vývoj počtu financovaných standardních projektů



■ vývoj průměrné úspěšnosti (standardní projekty)



Juniorské projekty:

- vybudování nezávislé skupiny s alespoň dvěma spolupracovníky (kteří v roce podání návrhu dosáhli věku nejvýše 35 let);
- pro navrhovatele zrušena hranice 35 let;
- nejvýše 8 let od udělení titulu Ph.D. nebo ekvivalentu (nezapočítává se období strávené na mateřské a rodičovské dovolené);
- absolvování ke dni vyhlášení soutěže šestiměsíční postdoktorské stáže na území jiného státu, než ve kterém byl získán titul Ph.D. (může být rozděleno na dvě části; v případech hodných zvláštního zřetele může předsednictvo udělit výjimku z podmínky absolvování stáže (vážné zdravotní či rodinné důvody)).

Způsobilými náklady jsou náklady či výdaje:

- které jsou definovány ustanovením § 2 odst. 2 písm. l) zákona č. 130/2002 Sb.;
- které jsou upřesněny v příslušné zadávací dokumentaci v článku 3.3.1 až 3.3.3.;
- které věcně a časově bezprostředně souvisejí s řešením grantového projektu;
- které jsou určeny na činnosti definované v návrhu projektu.

Do způsobilých nákladů projektu nelze zahrnout:

- zisk;
- daň z přidané hodnoty (platí u příjemců, kteří jsou plátcí této daně a kteří uplatňují její odpočet nebo odpočet její poměrné části);
- náklady na marketing, prodej a distribuci výrobků;
- úroky z dluhů;
- manka a škody;
- náklady na finanční pronájem a pronájem s následnou koupí;
- náklady na zajištění práv k výsledkům řešení projektů;
- další náklady, které bezprostředně nesouvisejí s předmětem řešení grantového projektu;
- náklady související s předmětem projektu, jejichž cena přesahuje cenu v místě a čase obvyklou.

Do způsobilých nákladů hrazených z jiných položek než z doplňkových (režijních) nákladů nelze zahrnout:

- náklady na pohoštění, dary a reprezentaci;
- náklady na pronájem prostor, přístrojů, zařízení apod. s výjimkou pronájmu obalů a prostor pro konání krátkodobých akcí s vědeckým výstupem, uvedeného v článku 3.3.3 odst. 4 zadávací dokumentace;
- náklady na nábytek a další nesespecializované zařízení pracovních prostor;
- náklady na služby telekomunikací, náklady na pořízení, opravu a údržbu přístrojů a zařízení z oblasti komunikační techniky a technologií (telefony, diktafony, čtečky, apod.);
- náklady na vydání periodických publikací, učebnic a skript;
- náklady spojené s účastí na konferencích a workshopech s výjimkou aktivní prezentace výsledků řešení projektu;
- náklady na pořízení a provoz elektronických informačních databází;
- náklady na opravy nebo údržbu místností, stavby, rekonstrukce budov nebo místností;
- náklady na služby konzultantů, tuzemských či zahraničních.

Do způsobilých nákladů hrazených z jiných položek než doplňkových (režijních) nákladů nelze zahrnout:

- zisk;
- daň z přidané hodnoty (platí u příjemců, kteří jsou plátcí této daně a kteří uplatňují její odpočet nebo odpočet její poměrné části);
- náklady na marketing, prodej a distribuci výrobků;
- úroky z dluhů;
- manka a škody;
- náklady na finanční pronájem a pronájem s následnou koupí;
- náklady, které bezprostředně nesouvisejí s předmětem řešení grantového projektu;
- náklady na pohoštění, dary a reprezentaci;
- náklady na pronájem prostor, přístrojů, zařízení apod. s výjimkou prostor pro konání krátkodobých akcí s vědeckým výstupem;

Do způsobilých nákladů hrazených z jiných položek než z doplňkových (režijních) nákladů nelze zahrnout:

- náklady na běžné provozní vybavení pracoviště (s výjimkou juniorských projektů);
- náklady na pořízení, opravu a údržbu přístrojů a zařízení z oblasti informační a komunikační techniky a technologií včetně výpočetní techniky (s výjimkou juniorských projektů);
- náklady na vydání periodických publikací, učebnic a skript;
- náklady spojené s účastí na konferencích a workshopech s výjimkou aktivní prezentace výsledků řešení projektu;
- náklady na pořízení a provoz elektronických informačních databází;
- náklady na opravy nebo údržbu místností, stavby, rekonstrukce budov nebo místností a náklady na nábytek a další nesespecializované zařízení, která nejsou pevnou součástí místností;
- náklady na služby konzultantů, tuzemských či zahraničních.

- Je-li v návrhu projektu požadována dodávka nebo **dodávky od jednoho dodavatele** v celkové hodnotě vyšší než 500 tis. Kč za celou dobu řešení grantového projektu, je nezbytné předložit nabídku s jednoznačnou **identifikací vybraného dodavatele, předmětu dodávky a předběžné ceny**, a to včetně **zdůvodněné kalkulace** nabídkové ceny celkové i jednotlivých dodávek. Skutečná cena pak nesmí být vyšší o více než 5 % z původní nabídkové ceny. Současně se předkládají **minimálně dvě další konkurenční nabídky** na stejnou dodávku včetně zdůvodnění výběru. Konkurenční nabídky se nepřikládají v případech, kdy je vybraný dodavatel jediným dodavatelem nabízejícím dodávku požadovaných parametrů nezbytných pro řešení grantového projektu. Tuto skutečnost uchazeč uvede v komentáři připojeném k nabídce.
- **Dodavatelem pořizovaného majetku nebo služeb nesmí být řešitel**, spoluřešitel ani jiný zaměstnanec příjemce nebo dalšího účastníka projektu nebo osoba spojená (ve smyslu § 23 odst. 7 zákona č. 586/1992 Sb., o daních z příjmů) s příjemcem, dalším účastníkem projektu, řešitelem nebo členem řešitelského týmu podílejícího se na řešení grantového projektu. **Dodávky realizované formou vnitropodnikových dodávek** nejvýše v **cenách v místě a čase obvyklých** zaúčtované v souladu s obecně závaznými předpisy jsou uznatelné.

Způsobilými osobními náklady jsou náklady:

- Na mzdy zaměstnanců přijatých podle pracovní smlouvy výhradně na řešení grantového projektu, jejichž pracovní smlouva prokazuje současné splnění vybraných podmínek.
- Na příslušnou část mezd zaměstnanců, kteří se podle pracovní smlouvy podílejí na řešení projektu, a to ve výši odpovídající pracovní kapacitě na řešení projektu.
- Na úhradu závazků vyplývajících z dohod o pracích konaných mimo pracovní poměr, které byly uzavřeny výhradně na řešení grantového projektu.
- Náklady na povinné zákonné odvody a přiděl do fondu kulturních a sociálních potřeb (nebo jiného obdobného fondu) nebo jeho poměrnou část (pokud není takový fond tvořen přiděly ze zisku), a to ve výši odpovídající příslušným osobním nákladům.

Hlavní principy financování mezd zaměstnanců

- způsobilými osobními náklady na projekt jsou mzdy včetně pohyblivých složek a náhrad v místě a čase obvyklé pro daný druh pracovní činnosti a odpovídající odvody (včetně kariéerního postupu)
- za mzdu v místě a čase obvyklou v návrhu projektu nelze považovat odměny
- mzdy i dotace na ně poskytnuté musí být poměrným způsobem kráceny v závislosti na úvazku
- pracovní kapacita (úvazek) na projekt se uvádí jako průměrná hodnota za celý kalendářní rok
- až 100% podpora na osobní náklady pro zaměstnance splňující podmínky uvedené v čl. 3.3.1 odst. (4) písm. a) ZD
- max. výše dotace na OON 400 Kč/ hod.
- max. výše dotace povinné zákonné odvody a příděl do fondu kulturních a sociálních potřeb se odvozuje z max. výše dotace na mzdy nebo OON

Výše dotace pro dvě kategorie zaměstnanců v pracovním poměru

- až 100% podpora na mzdy pro zaměstnance splňující podmínky uvedené v čl. 3.3.1 odst. (4) písm. a) ZD
- max. výše dotace 30 tis. /měs. při 100% úvazku pro zaměstnance, kteří tyto podmínky nesplňují

Zaměstnanci splňující podmínku čl. 3.3.1 odst. (4) písm. a) ZD

Jedná se z pohledu poskytnutých finančních prostředků státu o ty zaměstnance (spolu)příjemce, na jejichž **mzdy** bude od GA ČR **dotace poskytnuta v plné výši**, samozřejmě za předpokladu, že budou odpovídat mzdám **v daném místě a čase obvyklým**.

Při **vymezení této kategorie** pro účely zadávací dokumentace bylo tudíž nezbytné stanovit takové **omezující podmínky**, které by zabránily jejímu zneužití, tj. např. účelovému převádění zaměstnanců „na řešení projektu“:

- **sjednání pracovního poměru na dobu určitou** odpovídající době řešení projektu (*prokáže se pracovní smlouvou*),
- co **nejkonkrétnější vymezení druhu práce**, nejlépe výslovně vázané k řešení daného projektu (*prokáže se pracovní smlouvou*).

Zaměstnanci splňující podmínku čl. 3.3.1 odst. (4) písm. a) ZD

- V průběhu soutěžní lhůty nemá zaměstnanec u zaměstnavatele uzavřený žádný pracovní poměr.
- Výjimkou jsou pracovní poměry sjednané na řešení grantového projektu, popřípadě jiného výzkumného projektu podporovaného externím poskytovatelem.
- To má zabránit účelovému převodu zaměstnance, který je dosud institucionálně financován, prakticky na financování prostřednictvím grantového projektu.
- Umožňuje prostřednictvím přesně vymezených výjimek pokračování v projektovém financování mezd těch zaměstnanců, kteří v předchozím období již takto (výhradně) financováni byli.
- Nerozlišuje se, zda k tomuto povolenému financování docházelo ze zdrojů GA ČR nebo jiného poskytovatele. Podmínkou je pouze, že šlo o podporu z externích zdrojů (vylučuje se obcházení prostřednictvím vypsání interního projektu) (*prokáže se čestným prohlášením*).

Zaměstnanci splňující podmínku čl. 3.3.1 odst. (4) písm. a) ZD

- **Nejpozději v den nástupu do práce** na řešení předmětného projektu (stanoveného ve výše specifikované pracovní smlouvě), **nesmí mít zaměstnanec u příjemce žádný jiný základní pracovněprávní vztah.**
- Podle § 3 zákoníku práce jsou základními pracovněprávními vztahy
 - pracovní poměr a
 - právní vztahy založené dohodami o pracích konaných mimo pracovní poměr (dohoda o provedení práce, dohoda o pracovní činnosti).
- Jedná se o praktické završení základního pojmového znaku zaměstnance, jehož mzda může být při splnění všech stanovených podmínek stoprocentně hrazena z dotace od GA ČR, tj. jeho přijetí do pracovního poměru „výhradně na řešení projektu“.

Zaměstnanci nesplňující podmínku čl. 3.3.1 odst. (4) písm. a) ZD

- V případě, že **zaměstnanec není přijat výhradně na řešení projektu**, ale na řešení projektu se podílí, a to ve výši odpovídající pracovní kapacitě na řešení projektu, může požadovaná dotace v návrhu projektu dosáhnout až výše hrubé mzdy nebo platu zaměstnance (aliquotně dle úvazku zaměstnance), **nejvýše však 30 000 Kč za kalendářní měsíc** (aliquotně dle úvazku zaměstnance). U tohoto zaměstnance je nutné „dofinancování“ mzdy ze strany příjemce.
- Součet všech pracovních kapacit (úvazků) alokovaných na řešení všech projektů podporovaných GA ČR nesmí u jednoho zaměstnance přesáhnout 100 %.
- Pro účely návrhu projektu je možné, aby součet všech úvazků dané osoby hrazených z účelové podpory poskytovatele překročil hranici 100 %. V případě přijetí více projektů je následně nezbytné snížení úvazků na projektech na maximální výši součtu všech úvazků 100 %.

- Z grantu z položky osobní náklady lze hradit:
 - OON výhradně na řešení projektu do 400,-Kč / hod
 - mzdy a platy zaměstnanců
 - přijatých dle smlouvy výhradně na řešení projektu
 - podílejících se na řešení projektu paralelně s řešením jiných úkolů
 - včetně pohyblivých složek vedených na výměru ke dni vyhlášení soutěže
 - pro osoby přijaté výhradně na řešení projektu včetně náhrad
 - max. roční osobní náklady (při úvazku 100 %) stanovené jako součin měsíční mzdy dle výměru ke dni vyhlášení soutěže * počet měsíců, po které zaměstnanec pracoval na projektu
 - tyto roční osobní náklady (při úvazku 100 %) nesmí přesáhnout součin níže uvedeného limitu * počet měsíců, po které zaměstnanec pracoval na projektu:
 - řešitel a spoluřešitel (do 63 000 Kč měsíčně)
 - členové týmu v kategorii A (do 54 000 Kč měsíčně)
 - členové týmu v kategorii B (do 39 000 Kč měsíčně)
 - techničtí a administrat. pracovníci (do 28 500 Kč měsíčně),

Mezi ostatní provozní náklady podle čl. 3.3.3 lze zahrnout:

- materiální náklady,
- cestovné,
 - v souladu s ustanoveními § 173 až 181 zákona č. 262/2006 Sb., zákoník práce;
 - pro řešitele a další pracovníky;
 - pracovní cesty a pobyty konané v souvislosti s řešením projektu;
 - cesty konané v souvislosti s **aktivní** účastí na konferencích;
 - pouze na dobu, která odpovídá době konání akce, na kterou je pracovník vyslán;
- nemateriální náklady a náklady na ostatní služby,
- doplňkové (režijní) náklady,
 - do 20% z celkových nákladů projektu hrazených z dotace;

Dlouhodobý majetek (investice) v juniorských projektech

- **Mezi způsobilé náklady lze zařadit náklady na pořízení nebo odpisy dlouhodobého hmotného majetku** (přístroje, stroje, zařízení, samostatné movité věci, popřípadě soubory movitých věcí se samostatným technicko-ekonomickým určením a další dlouhodobý hmotný majetek, jehož vstupní cena je vyšší než **40 000 Kč** a má provozně-technickou funkci delší než jeden rok) **a nehmotného majetku** (software, databáze a další dlouhodobý nehmotný majetek, jehož vstupní cena je vyšší než **60 000 Kč** a jeho doba použitelnosti je delší než jeden rok), který je nezbytný pro řešení grantového projektu a je v přímé souvislosti s jeho řešením používán.
- **Pro pořízení dlouhodobého hmotného majetku** (majetek s pořizovací cenou vyšší než 40 000 Kč a provozně-technickou funkcí delší než jeden rok) a pro pořízení dlouhodobého **nehmotného majetku** (majetek s pořizovací cenou vyšší než 60 000 Kč a provozně-technickou funkcí delší než jeden rok) **s provozně-technickou funkcí delší než doba, po kterou bude majetek využíván pro řešení grantového projektu, se způsobilé náklady stanoví ve výši odpisů** podle vzorce uvedeného v zadávací dokumentaci.

- finanční kontrola mimořádně nákladných projektů;
úměrnost nákladů
- hluboce podprůměrné projekty (Cn) stále v pilotním provozu

V průběhu řešení nelze změnit smlouvou oproti schválenému návrhu projektu:

- změna příjemce (s výjimkou právního nástupnictví);
- změna cíle řešení;
- změna předmětu řešení;
- změna uznaných nákladů o více než 50%;
- navýšení účelové podpory;
- navýšení doplňkových nákladů;
- přesun osobních nákladů určených pro osoby označené jako student.

V průběhu řešení lze změnit smlouvu oproti schválenému návrhu projektu pouze:

- změna uznaných nákladů (do max. 50%);
- snížení výše poskytnuté účelové podpory;
- změna dalšího účastníka grantového projektu;
- změna řešitele nebo spoluřešitele grantového projektu;
- změny v řešitelském týmu zahrnující změnu souhrnné pracovní kapacity (úvazku) týmu nad 20%;
- změny zaměstnanců uvedených v čl. 3.3.1 odst. 4 písm. a);
- přesun mezi položkami základní skladby nad 10 tis. Kč.

Změny umožněné bez dodatku ke smlouvě

- účelné, hospodárné, efektivní, podložené schválenými činnostmi a splňující podmínky ;
- zdůvodňují se v následující DZ nebo ZZ;
- přesuny v rámci ostatních provozních nákladů nebo v rámci osobních nákladů;
- změny v řešitelském týmu zahrnující změnu souhrnné pracovní kapacity (úvazku) týmu nejvýše do 20%;
- vyjma změny řešitele, resp. spoluřešitele;
- vyjma změn zaměstnanců uvedených v čl. 3.3.1 odst. 4 písm. a);
- přesun mezi položkami základní skladby do 10 tis. Kč.

- GA ČR má pro navrhovatele i pracovníky grantových oddělení **na svém webu** sekci pro **odpovědi na nejčastější dotazy** ve formě **FAQ**, která je neustále doplňována o nové tematické okruhy a je dostupná pod tímto odkazem: <http://www.gacr.cz/faq>.
- Informace jsou zde přehledně členěny dle tematických okruhů, konkrétního roku a typu zadávací dokumentace.



O GA ČR ▾

PODAT PROJEKT ▾

ŘEŠIT PROJEKT ▾

DŮLEŽITÉ DOKUMENTY ▾

VYNIKAJÍCÍ PROJEKTY ▾

MEZINÁRODNÍ AKTIVITY ▾

Grantová agentura České republiky není oprávněna podávat výklad k jednotlivým právním předpisům.

Informace zde uvedené mají pouze obecný informativní charakter, nikoli závazný, aby z nich mohly být vyvozeny právní důsledky.

Nejčastější dotazy

Pro vyhledání konkrétního tématu zvolte příslušný typ soutěže a rok zahájení řešení projektu, popř. tematický okruh.

Soutěž ▾

Tematické okruhy ▾

- Standardní projekty
- Postdoktorские projekty
- Mezinárodní projekty
- Juniorské projekty
- Projekty Excellence
- Lead Agency - FWF
- EUROCORES

Děkuji za pozornost