



MASARYKOVA UNIVERZITA EKONOMICKO-SPRÁVNÍ FAKULTA

Tisková zpráva, 23. února 2015



Nejlepší vysoké školy – skutečné žebříčky nebo blamáž roku?

Dne 12. února publikoval týdeník Ekonom žebříčky „nejlepších vysokých škol“ založené na hodnocení studentů. Ekonomicko-správní fakulta Masarykovy univerzity se mezi ekonomickými veřejnými fakultami umístila na 21., tedy posledním místě.

Výsledné pořadí podle oborů

		Kvalita výuky	Příprava do praxe	Studijní prostředí	Atmosféra	Spontánní spokojenost s fakultou
Právo - veřejné a soukromé						
1.	Fakulta právnická ZČU v Plzni	90,46	85,30	84,40	82,00	4,60
2.	Právnická fakulta UP v Olomouci	81,70	80,20	75,80	68,50	4,40
3.	Panevropská vysoká škola	85,90	80,00	81,50	73,30	3,80
4.	Právnická fakulta MU v Brně	84,10	81,00	77,80	76,00	4,40
5.	Vysoká škola Karlovy Vary	62,20	61,10	53,30	50,00	4,20
6.	Právnická fakulta Univerzity Karlovy	72,00	69,30	64,70	63,30	4,00
Ekonomie - veřejné						
1.	Fakulta informatiky a managementu Univerzity Hradec Králové	83,40	83,50	87,10	78,30	4,49
2.	Národohospodářská fakulta VŠE v Praze	82,50	78,80	82,20	77,50	4,36
3.	Provozně ekonomická fakulta MENDELU	82,60	83,20	84,80	78,50	4,47
4.	Fakulta regionálního rozvoje a mezinárodních studií MENDELU	74,10	77,30	74,60	70,00	4,23
5.	Fakulta podnikohospodářská VŠE v Praze	82,90	79,40	78,40	74,30	4,43
6.	Fakulta mezinárodních vztahů VŠE v Praze	81,30	78,70	79,30	76,30	4,50
7.	Fakulta managementu VŠE v Jindřichově Hradci	81,90	82,20	87,80	83,10	4,49
8.	Obchodně podnikatelská fakulta SLU v Karviné	83,80	83,90	86,60	80,00	4,17
9.	Fakulta financí a účetnictví VŠE v Praze	84,50	77,20	78,80	81,20	4,50
10.	Fakulta managementu a ekonomiky UTB ve Zlíně	74,10	79,30	79,10	72,70	4,36
11.	Fakulta podnikatelská VUT v Brně	71,10	75,80	80,20	72,80	4,04
12.	Fakulta multimediálních komunikací UTB ve Zlíně	92,70	91,80	92,70	82,40	4,55
13.	Fakulta informatiky a statistiky VŠE v Praze	84,40	77,20	81,80	80,50	4,38
14.	Provozně ekonomická fakulta ČZU v Praze	78,60	75,20	82,00	78,70	4,09
15.	Fakulta ekonomicko-správní UPCE v Pardubicích	69,20	72,70	81,00	76,20	3,57
16.	Fakulta ekonomická ZČU v Plzni	72,50	70,80	71,30	70,80	4,06
17.	Ekonomická fakulta TUL v Liberci	61,70	68,30	68,30	65,00	3,25
18.	Fakulta sociálně ekonomická UJEP v Ústí n.L.	69,30	69,30	65,30	66,70	3,80
19.	Ekonomická fakulta VŠB-TU Ostrava	68,10	65,20	61,50	65,20	3,56
20.	Ekonomická fakulta JU v Českých Budějovicích	58,90	60,00	58,90	55,60	4,00
21.	Ekonomicko-správní fakulta MU v Brně	46,70	50,00	46,70	43,30	2,50

Jak číst tabulky

- Hodnotilo se v pěti základních kategoriích - kvalita výuky, příprava do praxe, studijní prostředí, atmosféra a spontánní spokojenost se školou či fakultou. Účastníci ankety odpovídali celkem na 13 otázek a za každou mohli udělit až 5 hvězdiček.
- První čtyři kategorie udávaly poměr získaných hvězdiček od hlasujících studentů k maximálnímu možnému počtu hvězdiček od hlasujících studentů, vyjádřeno v procentech. Spontánní spokojenost je vyjádřena číselnou hodnotou jako průměr všech hlasujících studentů dané fakulty, kdy maximum by bylo pět bodů.
- Celkové pořadí škol a fakult vzniklo přepočtením na velikost fakulty jako poměr získaných hvězdiček od hlasujících k jejich maximálnímu možnému počtu za situace, kdyby hlasovali všichni studenti. U fakult s vyššími procenty, ale níže umístěných v žebříčku, hlasoval menší podíl studentů.

Kritéria hodnocení

- Kvalita výuky**
 - Vyučují se u vás předměty se zajímavým obsahem?
 - Dovedou pedagogové zajímavě vyloužit látku?
 - Je odbornost vyučujících dostatečně vysoká?
- Příprava do praxe**
 - Je výuka vhodná pro přípravu do praxe?
 - Jsou dostupné možnosti studia v zahraničí?
 - Jsou na fakultě nabízeny možnosti zapojení studentů do oborových projektů?
- Studijní prostředí**
 - Máte moderní technologie pro výuku?
 - Máte vhodné prostředí pro studium - knihovna, stravování, počítače?
 - Existuje individuální přístup?
- Atmosféra**
 - Je na fakultě tzv. fair play atmosféra?
 - Lze se účastnit i aktivit nesouvisejících s výukou - spolky, koncerty, sport?
 - Je na vás kladena velká administrativní zátěž?
- Spontánní spokojenost**
 - Jste spokojeni se svojí vysokou školou či fakultou?

Další informace www.FakultaRoku.cz

Zdroj: anketa týdeníku Ekonom





Protože **takový výsledek zcela zásadně odporuje všem zjištěním, kterými disponujeme** (včetně mezinárodních srovnávacích výzkumů), přijali jsme hypotézu, že údaje jsou založené na velmi, velmi malém počtu odpovědí (odhadem do 10 odpovědí), které navíc ani nemusí pocházet od našich studentů – do hlasování se mohl zapojit „kdokoli na internetu“, nikoli tedy jen deklarovaná cílová skupina, která realitu na „své“ fakultě zná a může se k ní relevantně vyjádřit. **Organizátoři šetření i odpovědná redaktorka týdeníku Ekonom opakovaně odmítli odpovědět na naši žádost o sdělení počtu respondentů.** Ostatně z matematického hlediska lze hodnoty u ESF uvedené v tabulce získat jako aritmetické průměry od pouhých dvou respondentů.

Redaktorka týdeníku Ekonom nám namísto požadovaných údajů nabídla vysvětlení:

„Umístění na čelních místech žebříčku námi přetištěné ankety znamená i to, že jsou tam studenti z nějakého důvodu spokojeni. V některých případech se stávalo, že kvalitní fakulta, která má ovšem vysoké požadavky na studenty, nedopadla úplně nejlépe. To může být třeba i příklad vaší fakulty.“

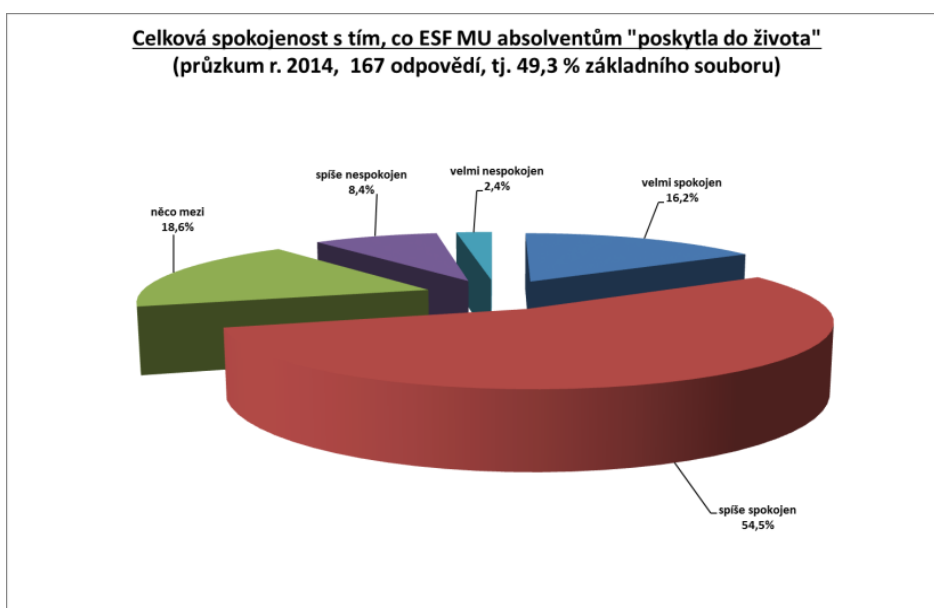
Pokud bychom na takovou logiku přistoupili, neměli bychom co do činění se soutěží „o nejlepší vysokou školu či fakultu“ ale o „nejpohodovější výdejnu vysokoškolských diplomů v republice“.

Organizací a způsobem sběru dat se pak celá akce blíží soutěži o školu, která je nejschopnější v aktivizaci vlastních studentů s cílem přesvědčit je: „*hlasujte, hlasujte, že my jsme ti nejlepší*“.

Fakta proti nesmyslům

Ekonomicko-správní fakulta po celou dobu své existence usiluje o marketingové řízení založené na širokém spektru dlouhodobě zjišťovaných údajů o spokojenosti klientů s různými aspekty vzdělávacího procesu. Nástroje, které k tomu využívá, respektují – na rozdíl od pochybné konstrukce zmiňované ankety – základní nároky na kvalitu získaných údajů.

Několik ukázek z poslední doby:



Zdroj: průzkum Masarykovy univerzity





Celková spokojenost studentů s univerzitami v Evropě

Země	Spokojenost	Země	Spokojenost
Evropa	2.8	Slovensko	2.8
Německo	2.3	Turecko	2.9
Velká Británie	2.4	Bulharsko	3.0
Česká republika	2.5	Rumunsko	3.0
Irsko	2.5	Švédsko	3.0
Rakousko	2.5	Nizozemí	3.1
Francie	2.6	Portugalsko	3.1
Belgie	2.7	Finsko	3.2
Dánsko	2.7	Řecko	3.2
Norsko	2.7	Maďarsko	3.3
Polsko	2.7	Španělsko	3.6
Rusko	2.7	Itálie	3.9
Švýcarsko	2.7	Vaši studenti	2.3

↖ = ESF MU

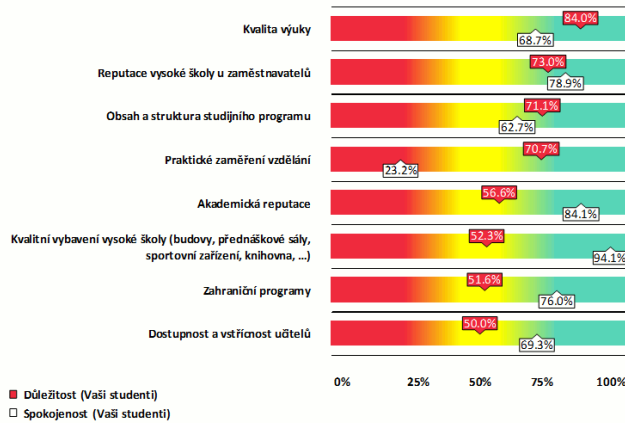


Otázka: Jak jste celkově spokojený/á s Vaší vysokou školou resp. s Vaším studiem?
 Studenti byli požádáni ohodnotit svou spokojenost na sedmibodové stupnici (od 1 'velmi spokojen/a' do 7 'velmi nespokojen/a').

Zdroj: Mezinárodní srovnávací výzkum trendence Graduate Barometer 2014 (389 respondentů za ESF MU).



Hodnocení výkonu univerzity: Důležitost versus spokojenost (Ekonomicko-správní fakulta MU)



Otázka: Která kritéria považujete za nejdůležitější při výběru studijního oboru nebo vysoké školy?
 Otázka: Jak si vede Vaše vysoká škola v následujících kritériích?
 Ve druhé otázce byli studenti požádáni ohodnotit výkon své univerzity dle daného faktoru výběrem mezi 'dobře', 'špatně' nebo 'bez názoru'.
 Tabulka nahoře ukazuje jaká část studentů na Vaší univerzitě považuje daný faktor za důležitý a jak jsou s ním spokojeni (část spokojených studentů je reprezentována těmi, kteří vybrali 'dobře' ve druhé otázce).

Zdroj: Mezinárodní srovnávací výzkum trendence Graduate Barometer 2014 (389 respondentů za ESF MU).





Fakulta	Mezinárodní zapojení školy	Zájem o školu	Pedagogové	Průzkum absolventů	Věda	Celkem
1. Institut ekonomických studií Fakulty sociálních věd Univerzity Karlovy v Praze	21	18	14,7	1	21	75,7
2. Národohospodářská fakulta VŠE v Praze	13,5	19,9	11,8	1	17	63,2
3. Provozně ekonomická fakulta Mendelovy univerzity v Brně	16,8	11	12,7	1	16	57,5
4. Fakulta managementu a ekonomiky Univerzity Tomáše Bati ve Zlíně	10	10,8	14,9	1	19	55,7
5. Fakulta informatiky a statistiky VŠE v Praze	5,8	14	15,2	1	18	54
6. Fakulta informatiky a managementu Univerzity Hradec Králové	14,8	9,6	15,6	1	12	53
7. Ekonomicko-správní fakulta Masarykovy univerzity v Brně	12,6	14,1	9,6	1	14	51,3
8. Fakulta ekonomicko-správní Univerzity Pardubice	10,6	6,7	11,2	1	20	49,5
9. Provozně ekonomická fakulta České zemědělské univerzity v Praze	17,7	9,7	12,9	1	8	49,3
10. Fakulta financí a účetnictví VŠE v Praze	9	15	6,1	1	15	46,1
11. Fakulta podnikatelská VUT v Brně	9,5	14,6	10,9	1	10	46
12. Fakulta mezinárodních vztahů VŠE v Praze	17,7	13,8	10,1	1	3	45,6
13. Ekonomická fakulta Technické univerzity v Liberci	9,9	11,6	8,5	1	11	42
14. Fakulta ekonomická Západočeské univerzity v Plzni	9,5	13,4	13,1	1	4	41
15. Fakulta podnikohospodářská VŠE v Praze	15,2	9,7	9	1	6	40,9
16. Ekonomická fakulta Vysoké školy báňské – Technické univerzity Ostrava	9,2	6,1	14,1	1	9	39,4
17. Ekonomická fakulta Jihočeské univerzity v Českých Budějovicích	4,9	4,7	8,8	0	13	31,4
18. Obchodně-podnikatelská fakulta Slezské univerzity Opava v Karvině	3	7,5	11,7	0	7	29,2
19. Vysoká škola finanční a správní v Praze	6,2	8,5	5	0	1	20,7
20. Fakulta managementu VŠE Praha v Jindřichově Hradci	2,4	7,8	3,8	1	5	20
21. Fakulta sociálně ekonomická Univerzity J. E. Purkyně v Ústí nad Labem	3,5	3,3	5	1	2	14,8

Pozn.: Čísla v tabulce vyjadřují, kolik bodů škola získala v jednotlivých kategoriích podle metody HN.

ŠANCE NA PŘIJETÍ

Kolik uchazečů přijímají (v %)

FIM Univerzity v Hr. Králové	22,94
NF VŠE v Praze	29,55
ESF MUNI v Brně	35
FE ZČU v Plzni	37,3
FP VUT v Brně	37,46
FMV VŠE v Praze	44,2
IES FSV UK v Praze	44,34
FFÚ VŠE v Praze	46,51
PEF MENDELU v Brně	46,7
FM VŠE Praha v Jindř. Hradci	51,33
FME UTB ve Zlíně	52,73
FPH VŠE v Praze	53,11
EF TUL v Liberci	54,66
PEF ČZU v Praze	54,96
EF JČU v Českých Budějovicích	55,11
FIS VŠE v Praze	59,15
FES Univerzity Pardubice	63,06
FSE UJEP v Ústí nad Labem	63,36
VŠFS v Praze	64,42
OPF SU Opava v Karvině	67,16
EF VŠB TU Ostrava	78,97

NEZAMĚŠTNANOST

Míra nezaměstnanosti absolventů fakult v období půl roku až dva roky po ukončení školy (v %)

FIS VŠE v Praze	0,9
NF VŠE v Praze	1,4
PEF ČZU v Praze	1,4
FFÚ VŠE v Praze	1,4
IES FSV UK v Praze	1,5
FMV VŠE v Praze	1,6
FPH VŠE v Praze	2,2
FE ZČU v Plzni	2,3
FM VŠE Praha v Jindř. Hradci	2,5
ESF MUNI v Brně	3,2
EF TUL v Liberci	3,3
FES Univerzity Pardubice	3,5
FIM Univerzity v Hr. Králové	4,1
FSE UJEP v Ústí nad Labem	4,1
FME UTB ve Zlíně	4,3
FP VUT v Brně	4,5
EF JČU v Českých Budějovicích	5
EF VŠB TU v Ostravě	7
PEF MENDELU v Brně	7,5
OPF SU Opava v Karvině	7,6
VŠFS v Praze	N/A

Zdroj: Středisko vzdělávací politiky Univerzity Karlovy v Praze. Data jsou k 30. 4. 2014.

Zdroj: Nejlepší vysoké školy – žebříčky Hospodářských novin za r. 2014.

University as a whole	Faculty of Economics and Administration	
Business studies	Teaching & Learning	
Fakulta ekonomických a administrativních věd	Score	
Physics	Student-staff ratio ?	37.35
Fakulta vědy	Graduating on time (masters) ?	95.17%
	Academic staff with doctorates ?	78.91%
	Contact with work environment (masters) ?	5/8
	Teaching & Learning (student survey)	
	Score	
	Overall learning experience ?	2.27
	Quality of courses & teaching ?	2.48
	Organisation of program ?	2.13
	Contact with teachers ?	2.37
	Library facilities ?	1.81
	IT provision ?	2.03
	Room facilities ?	1.98

Zdroj: Mezinárodní systém srovnávání vysokých škol U-Multirank.





Ve světle těchto údajů pak to, co prezentoval týdeník Ekonom, působí jako nesmysl. Nesmysl, který může zcela neodůvodněně kazit reputaci fakulty, která patří k nejžádanějším v republice, která má třetí nejvyšší výběrovost při přijímání zájemců o studium, instituce s vysokou kvalitou výuky i studijních podmínek.

Kontakt:

Ing. Petr Smutný, Ph.D., proděkan pro vnější vztahy ESF MU, email: psmutny@econ.muni.cz,
tel.: 549 49 7296

Ekonomicko-správní fakulta MU byla založena roku 1990 jako první polistopadová fakulta Masarykovy univerzity a zahájila výuku v září 1991. Výzkumné zaměření fakulty je orientováno zejména do oblasti výzkumu konkurenceschopnosti české ekonomiky, hodnocení efektivnosti veřejného sektoru, fungování finančních trhů, ekonomického fungování neziskového sektoru a regionálního rozvoje. V současnosti na fakultě studuje necelých 4000 studentů.

