

# Regionální disparity v Jihočeském kraji

Ing. Jiří Dušek, Ph.D.

17.6.2010



# Struktura prezentace

- Úvod
- Hypotéza práce
- Cíl a metodika práce
- Intenzita spolupráce obcí v Jihočeském kraji
- Statistická analýza spolupráce obcí
- Závěr



# Motto

*„Jeden za všechny, všichni za jednoho!”*

Alexander Dumas st., 1844

*„Klubko vzájemných souvislostí je vskutku skličující ..., nekonečná nit nemá počátku ani konce ..., musíme v některém místě tuto nit přestříhnout a tím se jejího konce zmocnit.“*

Walter Isard, 1960



# Úvod

- Spolupráce je významným vztahem ve všech oblastech lidské společnosti.
- Umožňuje snadněji a účinněji dosáhnout potřebných výsledků, v řadě případů není možné cíle bez spolupráce vůbec dosáhnout.
- Uskutečňování regionální politiky je neseno především představiteli veřejné správy příslušných regionů a významně se opírá o potřebu jejich spolupráce při poznávání, pochopení a prosazování potřeb rozvoje a vytváření vhodných podmínek pro jejich praktickou realizaci.
- Fenomén „spolupráce měst a obcí“, se tak za určitých podmínek stává důležitým „faktorem rozvoje“.

# Úvod

Území	1961	1970	1980	1990	2000	2001	2002	2003	2004	2005	2006	2007
Česká republika	8726	7511	4778	4100	6251	6258	6254	6249	6249	6248	6248	6249
Hlavní město Praha	1	1	1	1	1	1	1	1	1	1	1	1
Středočeský kraj	1568	1335	816	770	1148	1148	1148	1146	1146	1146	1146	1146
Jihočeský kraj	1069	742	344	298	623	623	623	623	623	623	623	623
Plzeňský kraj	773	624	307	258	505	506	503	501	501	501	501	501
Karlovarský kraj	192	172	87	84	132	132	132	132	132	132	132	132
Ústecký kraj	579	502	347	224	354	354	354	354	354	354	354	354
Liberecký kraj	309	277	169	129	216	216	216	216	216	215	215	215
Královéhradecký kraj	620	518	405	302	448	448	448	448	448	448	448	448
Pardubický kraj	588	552	394	334	453	453	453	452	452	452	452	451
Vysočina	947	832	555	491	730	730	729	729	729	704	704	704
Jihomoravský kraj	725	692	609	556	647	647	647	647	647	672	672	673
Olomoucký kraj	527	491	306	244	393	394	394	394	394	397	397	398
Zlínský kraj	369	361	269	246	300	304	304	304	304	304	304	304
Moravskoslezský kraj	459	412	169	163	301	302	302	302	302	299	299	299

- Venkovské obce v JK tvoří 91,8 % z celkového počtu měst a obcí.



# Úvod

- Dílčí část práce byla zpracována na základě výsledků výzkumů prováděných v návaznosti na problematiku řešenou v rámci následujících grantových projektů:
  - projekt GAČR 402/06/0903
  - projekt NAZV QI 92A023
  - projekt CZ.04.1.05/3.2.43.1
  - projekt WB-15-05
  - projekt WB-14-04
  - projekt WD-19-07-1



# Hypotéza práce

- Základní hypotézou této práce je konstatování, že spolupráce měst a obcí v Jihočeském kraji je důležitým faktorem regionálního rozvoje, pomocí něhož lze dosáhnout významné aktivizace místních zdrojů a tím i rozvoje daného regionu.
- Lze předpokládat, že v hospodářsky méně vyspělých regionech kraje by měl být zájem o spolupráci intenzivnější než v regionech hospodářsky rozvinutých, což by se mělo pozitivně projevit na množství finančních prostředků plynoucích do daného území a tím i na zmenšování disparit uvnitř kraje.



# Hlavní cíl práce

- Hlavním cílem práce je získání a provedení analýz ukazatelů charakterizujících formy a intenzitu meziobecní spolupráce ve městech a obcích Jihočeského kraje v závislosti na ekonomické vyspělosti daného regionu a geografické lokaci po roce 1989.





# Dílčí cíle práce

- Mezi vedlejší cíle práce lze zařadit:
  1. vypracování reprezentativní datové základny charakterizující vývoj meziobecní spolupráce v Jihočeském kraji po roce 1989 do roku 2009 a analyzování těchto údajů,
  2. definování faktorů působících výrazně na rozvoj meziobecní spolupráce,
  3. definování faktorů bránících výrazně rozvoji meziobecní spolupráce,
  4. kategorizování měst a obcí Jihočeského kraje z hlediska meziobecní spolupráce a navržení konkrétních strategií pro její další rozvoj,
  5. zhodnocení rozvoje na základě meziobecní spolupráce.



# Aktuální stav řešené problematiky

- V současné době nejsou k dispozici žádné studie, které by se zabývaly rolí a významem meziobecní spolupráce v Jihočeském kraji.
- Literatura, která na toto téma byla v ČR napsána, se zabývá převážně sociologickými aspekty anebo má značně popisný charakter.



# Metody práce, použité výzkumné techniky

- Při zpracování práce jsou použity tyto výzkumné techniky:
  - strukturované rozhovory,
  - primární výzkum,
  - analýza sekundárních dat,
  - studium odborné literatury,
  - deskripce,
  - komparace – komparace vybraných ukazatelů s využitím ekonomické a statistické analýzy.

# Datové zdroje práce

Forma spolupráce	Způsoby spolupráce	Datové zdroje
Meziobecní spolupráce na regionální úrovni	Dobrovolný svazek obcí	ČSÚ + interní databáze ČSÚ, KÚ, RERA, RISY, ÚÚR
	Společná právnická osoba	<del>databáze není k dispozici</del>
	Smlouva ke splnění konkrétního úkolu	<del>databáze není k dispozici</del>
Spolupráce se subjekty území	Místní akční skupina	MAS
	Místní agenda 21	MA21
	Public-private-partnership (PPP)	<del>databáze není k dispozici</del>
	Zájmové sdružení právnických osob	ČSÚ + interní databáze ČSÚ, KÚ, RERA, RISY, ÚÚR
Národní struktury spolupráce obcí	Národní síť zdravých měst ČR	NSZM
	Svaz měst a obcí ČR, Svaz měst a obcí Jihočeského kraje	interní databáze SMO ČR, SMOJK
Spolupráce s obcemi jiných států	Přeshraniční impulzní centra	GIZ
	Euroregiony	ESN, ESJC
	Partnerská města a obce	<del>databáze není k dispozici</del>

# Validita a spolehlivost datových podkladů

Název mikroregionu (ČSÚ)	ČSÚ	KÚ	RISY	Chybějící obce v databázi ČSÚ	Správný počet obcí	Odchylka u ČSÚ, KÚ a RISU
Dobrovolný svazek Blanicko-Otavského regionu	22	23	23	Vodňany	23	1
<i>DSMaO Vltava</i>	13	10	10	Horní Kněžeklady	14	3
DSO Mikroregion Dačicko	17	23	23	Hříšice, Staré Hobzí, Studená, Třebětice, Volfířov, Županovice	23	6
Mikroregion Chelčicko-Lhenický svazek obcí	5	6	5	Libějovice	1	1
Mikroregion Jindřichohradecko-DSO Jindřichohradecko	17	16	16	Světce	18	1
Mikroregion Vlachovo Březí	18	19	18	Litochovice	19	1
Regionální svazek obcí Vltava	30	18	18	12 chybných obcí navíc	18	12
Svazek obcí „Pod Horou“ se sídlem v Tučapech	15	16	16	Myslkovice	16	1
Svazek obcí Blatenska	30	32	30	Bratronice, Hlupín	32	2
Svazek obcí regionu Písecko	69	73	69	Dolní Novosedly, Protivín, Putim, Varvažov	73	4
Svazek obcí regionu Třeboňsko	19	23	23	Příbraz, Stráž nad Nežárkou, Záblatí, Třeboň	23	4
Svazek obcí Řečicko	4	7	7	Újezdec, Záhoří, Doňov	7	3
Šumavské podhůří	3	-	4	Nicov	1	1

# Koeficient spolupráce $K_S$

- Model hodnocení intenzity spolupráce obcí v Jihočeském kraji je konstruován za pomoci metody kvantifikace. Kvantitativním vyjádřením dimenze je hodnota syntetického ukazatele, označovaného jako KOEFICIENT SPOLUPRÁCE, pro jehož výpočet byla stanovena následující metoda:

$$K_S = \frac{\sum_{i=1}^n P_{MKR} + P_{MAS} + P_{MA21} + P_{NSZM} + P_{SMOCR} + P_{SMOJK} + P_E + P_{GIZ}}{n}$$

# Definice ukazatelů při výpočtu $K_s$


Zkratka ukazatele	Definice ukazatele u měst a obcí Jihočeské kraje	Rozsah možných hodnot v souboru
$P_{MKR}$	počet členství v mikroregionech	0, 1, 2, 3
$P_{MAS}$	počet členství v MAS	0, 1
$P_{MA21}$	počet členství/zájemce v MA21	0, 1
$P_{NSZM}$	počet členství v NSZM	0, 1
$P_{SMOCR}$	počet členství ve SMO ČR	0, 1
$P_{SMOJK}$	počet členství ve SMOJK	0, 1
$P_E$	počet členství obce v euroregionech	0, 1
$P_{GIZ}$	počet členství obce v GIZ	0, 1, 2
n	počet měst a obcí (dle zkoumaného regionu)	0-623



# Četnost hodnoty $K_S$ v Jihočeském kraji

Hodnota $K_S$	Počet měst a obcí
0	26
1	61
2	130
3	167
4	143
5	74
6	18
7	3
8	1





# Četnost hodnoty $K_S$ u měst v Jihočeském kraji

Koeficient spolupráce	Četnost
1	1,89%
2	7,55%
3	20,75%
4	26,42%
5	24,53%
6	11,32%
7	5,66%
8	1,89%
<b>Celkový součet</b>	<b>100,00%</b>

Velikost města	$K_S$
200-499	2
500-999	2,5
1000-1999	3,88
2000-4999	4,46
5000-9999	4,08
10000-19999	6,00
20000-49999	5,75
50000-99999	4,00
<b>Celkový průměr</b>	<b>4,302</b>

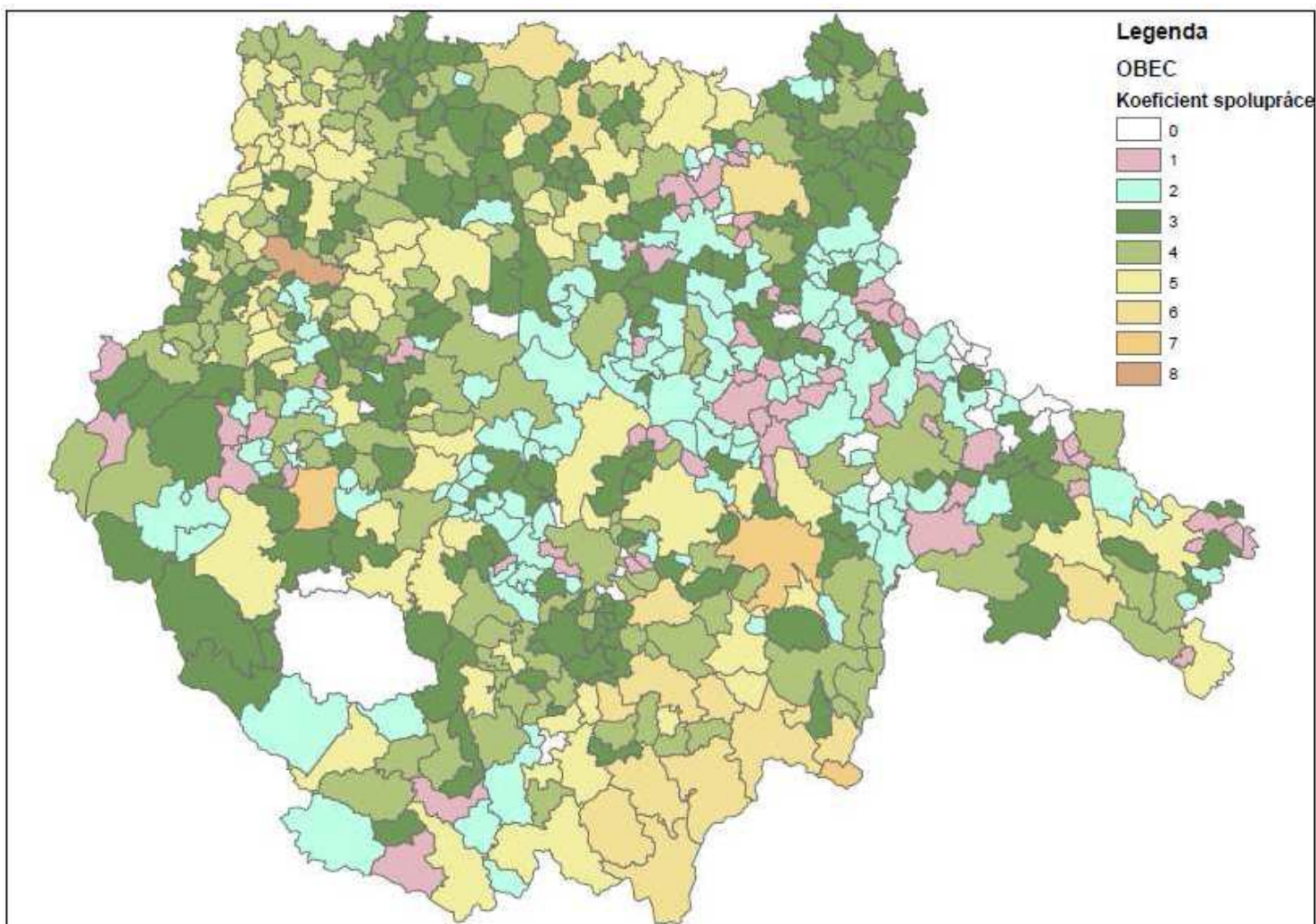


# Četnost hodnoty $K_s$ u obcí v Jihočeském kraji

Koeficient spolupráce	Četnost
0	4,56%
1	10,53%
2	22,11%
3	27,37%
4	22,63%
5	10,70%
6	2,11%
<b>Celkový součet</b>	<b>100,00%</b>

Velikost obce	$K_s$
do 199	2,48
200-499	3,10
500-999	3,38
1000-1999	3,80
2000-4999	3,33
<b>Celkový průměr</b>	<b>2,94</b>

# Velikosti koeficientů spolupráce na území Jihočeského kraje



Koeficient spolupráce K <sub>S</sub>	Rok 2008
1-1,99	145,64
2-2,99	1 296,70
3-3,99	1 443,90
4-4,99	1 444,94
5-5,99	2 685,38
<b>Celkový průměr</b>	<b>1 371,65</b>

Koeficient spolupráce K <sub>S</sub>	Charakteristika DSO		Příjem na 1 obyvatele DSO (v Kč)
1-1,99	Příjmy celkem (v tis. Kč)	291,28	21,29
	Počet obyvatel	13 680	(z toho transfer. příjmy: 21,22)
2-2,99	Příjmy celkem (v tis. Kč)	12 966,97	76,10
	Počet obyvatel	170 391	(z toho transfer. příjmy: 70,84)
3-3,99	Příjmy celkem (v tis. Kč)	48 059,37	141,09
	Počet obyvatel	340 628	(z toho transfer. příjmy: 105,72)
4-4,99	Příjmy celkem (v tis. Kč)	13 004,5	104,25
	Počet obyvatel	124 748	(z toho transfer. příjmy: 88,18)
5-5,99	Příjmy celkem (v tis. Kč)	2 695,1	3041,87
	Počet obyvatel	886	(z toho transfer. příjmy: 3 028,52)
<b>Příjmy celkem (v tis. Kč)</b>		<b>77 017,22</b>	<b>118,43</b>
<b>Počet obyvatel</b>		<b>650 333</b>	<b>(z toho transfer. příjmy: 95,42)</b>
Koeficient spolupráce K <sub>S</sub>	Charakteristika DSO		Příjem na 1 obec DSO (v Kč)
1-1,99	Příjmy celkem (v tis. Kč)	291,28	11 651,20
	Počet obcí	25	(z toho transfer. příjmy: 11 611,20)
2-2,99	Příjmy celkem (v tis. Kč)	12 966,97	81 043,56
	Počet obcí	160	(z toho transfer. příjmy: 75 445,50)
3-3,99	Příjmy celkem (v tis. Kč)	48 059,37	132 760,69
	Počet obcí	362	(z toho transfer. příjmy: 99 480,94)
4-4,99	Příjmy celkem (v tis. Kč)	13 004,50	123 852,38
	Počet obcí	105	(z toho transfer. příjmy: 104 770,38)
5-5,99	Příjmy celkem (v tis. Kč)	2 695,10	539 020,00
	Počet obcí	5	(z toho transfer. příjmy: 536 654,00)
<b>Příjmy celkem (v tis. Kč)</b>		<b>77 017,22</b>	<b>117 225,60</b>
<b>Počet obcí</b>		<b>657</b>	<b>(z toho transfer. příjmy: 94 456,35)</b>



# Korelační analýza

- Vyloučené ukazatele s korelačním koeficientem v absolutní hodnotě  $> 0,7$ :
  - počet uchazečů o práci
  - počet ekonomických subjektů



# Regresní analýza

- Výsledky regresní analýzy můžeme rozdělit dle závislosti  $K_S$ :
  - $p < 0,001$  (významná závislost) – výměra v ha, vzdálenost od sídla úřadu ORP,
  - $p < 0,01$  (vysoce významná závislost) – počet obyvatel.
  
- V další fázi regresní analýzy byl stanoven koeficient spolupráce  $K_S$  jako nezávislá proměnná. Výsledky regresní analýzy můžeme opět rozdělit na:
  - $p < 0,001$  (významná závislost) – koeficient vybavenosti,
  - $p < 0,01$  (vysoce významná závislost) – přijaté transfery.

# Analýza variance

- Použitá data prokázala, že na výši koeficientu spolupráce má statisticky významný vliv umístění obce v rámci SO ORP (kategorická proměnná) na území Jihočeského kraje, regiony se tak od sebe v  $K_S$  vzájemně odlišují.

Region SO ORP		Odlišnost od regionů SO ORP
1	Blatná	10
2	České Budějovice	5
3	Český Krumlov	4
4	Dačice	3
5	Jindřichův Hradec	11
6	Kaplice	2
7	Milevsko	4
8	Písek	5
9	Prachatice	4
10	Soběslav	8
11	Strakonice	8
12	Tábor	6
13	Trhové Sviny	12
14	Třeboň	3
15	Týn nad Vltavou	3
16	Vimperk	4
17	Vodňany	2
<b>Průměr</b>		<b>5,53</b>





# Analýza kovariance

- Jako závislá proměnná byl stanoven koeficient spolupráce, jako kategorická nezávislá proměnná (faktor) byl stanoven název ORP. Z předchozí analýzy víme, že existují významné regionální rozdíly v oblasti  $K_S$ .
- Na základě výpočtů byla prokázána významná závislost koeficientu spolupráce  $K_S$  na počtu obyvatel a výměře obce – to vše za podmínky existence významných regionálních rozdílů. Lze konstatovat, že u těchto dvou proměnných vykazuje daný parametr i v rámci regionu SO ORP významné odlišnosti.





# Shluková analýza

- Shluková analýza patří mezi průzkumové statistické metody. Cílem shlukové analýzy je v tomto případě roztržení 623 objektů (měst a obcí), z nichž každý je popsán 1 znakem (koeficientem spolupráce), do několika pokud možno stejnorodých (homogenních) skupin (shluků, clusterů). Objekty uvnitř shluků by si měly být podobné co nejvíce, zatímco objekty z různých shluků by si měly být podobné co nejméně.

Shluk	Průměrný $K_S$	Hodnoty $K_S$
1	3,00	3
2	4,51	4, 5, 6, 7
3	1,48	0, 1, 2

# Komparace změn vybraných ukazatelů regionálního růstu a rozvoje

Shluk	Změna koeficientu vybavenosti
1 ( <i>průměrná úroveň spolupráce</i> )	0,19760
2 ( <i>nadprůměrná úroveň spolupráce</i> )	0,27615
3 ( <i>podprůměrná úroveň spolupráce</i> )	0,16129
<b>Celkový průměr</b>	<b>0,21509</b>

Počet obyvatel	Shluk 1	Shluk 2	Shluk 3	Celkem
do 199	0,028571	0,254902	0,008475	0,066946
200-499	0,267857	0,325301	0,230769	0,279412
500-999	0,700000	0,351351	0,739130	0,550000
1000-1999	0,166667	0,322581	0,333333	0,285714
2000-4999	0,000000	0,136364	0,000000	0,096774
5000-9999	0,000000	0,000000	0,000000	0,000000
10000-19999		0,000000		0,000000
20000-49999		0,000000		0,000000
50000-99999		0,000000		0,000000
<b>Celkový průměr</b>	<b>0,197605</b>	<b>0,276151</b>	<b>0,161290</b>	<b>0,215088</b>

# Komparace změn vybraných ukazatelů regionálního růstu a rozvoje

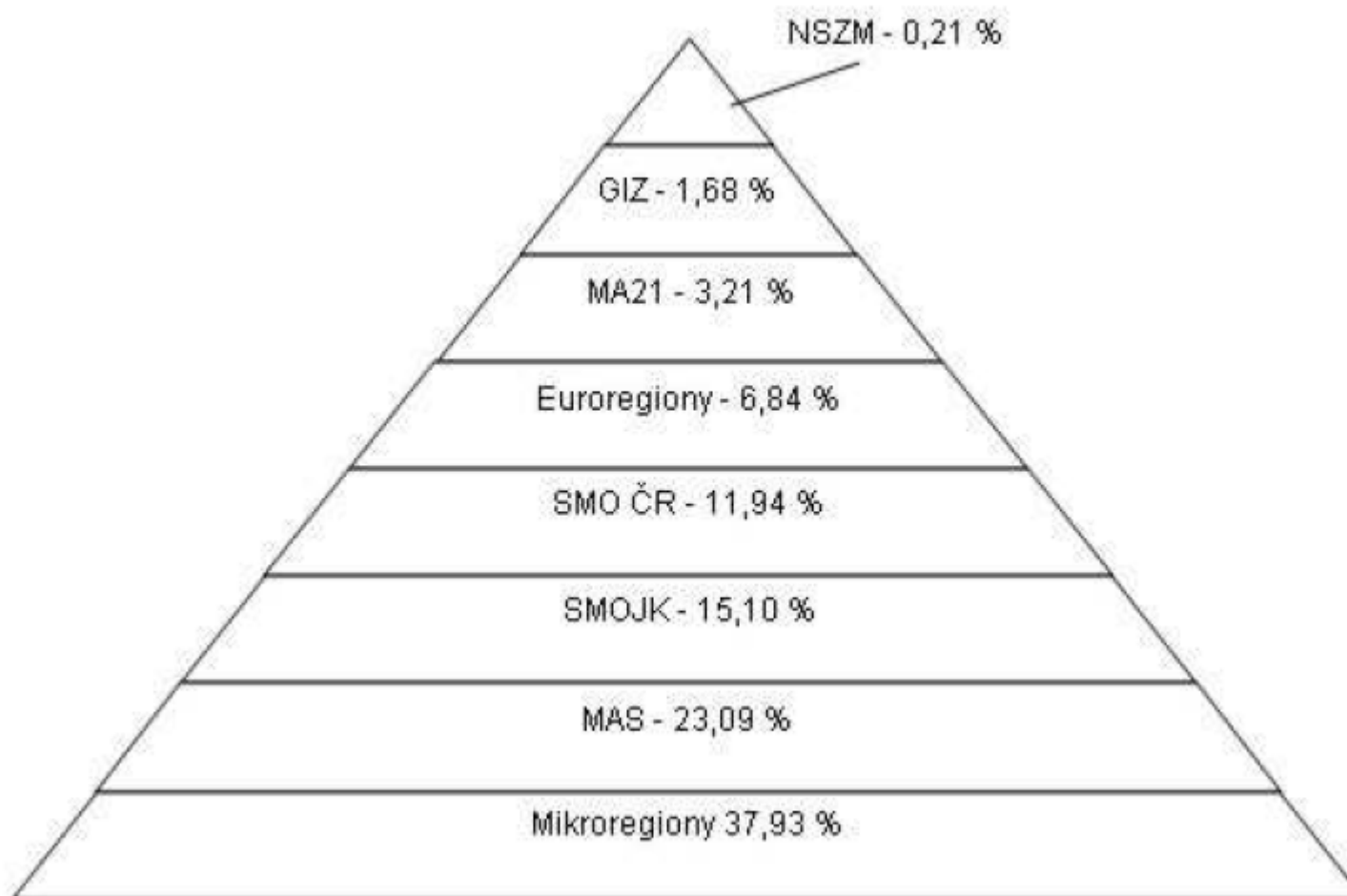
SO ORP	Shluk 1		Shluk 2		Shluk 3		Celkový součet
	Transfer	Obcí	Transfer	Obcí	Transfer	Obcí	
Blatná			89 396	26			89 396
České Budějovice	34 278	24	669 338	19	41 162	36	744 778
Český Krumlov	8 739	6	201 689	17	19 548	8	229 975
Dačice	2 743	3	103 393	8	11 774	12	117 911
Jindřichův Hradec	18 224	9	221 299	4	49 358	45	288 882
Kaplice	58	1	92 576	10	1 136	4	93 770
Milevsko	5 598	14	110 468	12			116 066
Písek	25 698	22	308 069	26	41	1	333 809
Prachatice	41 525	10	238 685	14	25 770	20	305 981
Soběslav	93 359	7	345	3	29 025	21	122 728
Strakonice	30 148	19	352 985	47	1 953	3	385 085
Tábor	63 669	33	316 986	11	24 519	35	405 174
Trhové Sviny			144 233	16			144 233
Třeboň	14 023	6	158 934	12	840	7	173 798
Týn nad Vltavou	406	2	72 144	2	30 274	10	102 824
Vimperk	167 924	6	39 693	5	24 611	10	232 228
Vodňany	2 975	5	59 174	7	3 572	5	65 720
<b>Celkový součet</b>	<b>509 367</b>	<b>167</b>	<b>3 179 406</b>	<b>239</b>	<b>263 583</b>	<b>217</b>	<b>3 952 357</b>

# Komparace změn vybraných ukazatelů regionálního růstu a rozvoje

Data	Shluk 1	Shluk 2	Shluk 3	Celkem
Změna počtu obyvatel 2001/2008	3 199,00	3 554,00	4 308,00	11 061,00
Průměrná změna počtu ekon. subjektů 2001/2008	19,78	59,23	11,71	32,06
Průměrná změna nedaň. příjmů 2001/08 (v tis. Kč)	141,29	1 324,24	192,79	613,04
Průměrná změna kapit. příjmů 2001/08 (v tis. Kč)	334,19	661,63	162,23	399,91
Průměrná změna přijatých transferů 2001/08 (v tis. Kč)	862,71	3 416,72	514,68	1 721,27

SO ORP	Giniho koeficient	K <sub>S</sub>	Shluk
Jindřichův Hradec	0,91	1,62	3
Soběslav	0,89	2,06	3
Týn nad Vltavou	0,82	2,43	3
Vimperk	0,73	2,48	3
Tábor	0,91	2,57	1
České Budějovice	0,92	2,65	1
Dačice	0,83	2,70	1
Prachatice	0,82	2,89	1
Vodňany	0,87	3,00	1
Český Krumlov	0,86	3,32	1
Třeboň	0,85	3,60	2
Písek	0,92	3,65	2
Milevsko	0,89	3,77	2
Kaplice	0,84	3,93	2
Strakonice	0,82	4,00	2
Blatná	0,88	4,54	2
Trhové Sviny	0,80	5,13	2

# Závěr





# Závěr

- Lze konstatovat následující závěry:
  - rozdíly mezi  $K_S$  se zvětšují s mírou desagregace, jsou tedy větší na úrovni okresů a nižších celků jako jsou ORP a obce,
  - rozevírají se nůžky mezi centrálními regiony kraje a periferií (příhraničními regiony) – tento závěr dokládá následující skutečnost: nejmenší úroveň  $K_S$  je v malých obcích (do 199 obyvatel) právě v příhraničních ORP – průměr v této kategorii je: ORP Jindřichův Hradec 0,89; Dačice 1,25; Prachatice 1,74; Kaplice a Vimperk 2,00.
  - Lze také konstatovat, že se zvětšují rozdíly mezi městy a venkovem.
  - Lze identifikovat čtyři významná centra spolupráce v Jihočeském kraji (Strakonice, Prachatice, České Velenice a Třeboň) a „problémová“ území.
  - je zde velký rozvojový potenciál jižního příhraničí Jihočeského kraje a oblasti Strakonicka, mezi problémové a neperspektivní regiony patří regiony sousedící s krajem Vysočina.





# Závěr

- Regresní analýzou byla prokázána významná závislost koeficientu spolupráce na výměře obce a na vzdálenosti od sídla správní jednotky (ORP), vysoce významná závislost byla prokázána i na počtu obyvatel. Dále bylo prokázáno, že na koeficientu spolupráce naopak závisí koeficient vybavenosti obce a ekonomické ukazatele obce (nejvíce přijaté transfery).
- Analýza variance jednoznačně prokázala, že na výši koeficientu spolupráce má statisticky významný vliv umístění obce v rámci konkrétního SO ORP na území Jihočeského kraje.
- Analýza kovariance prokázala obdobně jako regresní analýza velmi silnou závislost koeficientu spolupráce na počtu obyvatel a výměře obce – to vše za podmínky existence významných regionálních rozdílů. U těchto dvou proměnných vykazuje daný parametr i v rámci regionu významné odlišnosti.



# Závěr

- Srovnáme-li změnu vybraných ukazatelů, které mají významný vliv na rozvoj regionu, za období 2001–2008, tak jsou mezi jednotlivými kategoriemi shluků i několika set procentní rozdíly ve prospěch více spolupracujících regionů.
- Lze se tedy domnívat, že vyšší četnost meziobecní spolupráce vede k úspěšnějšímu získávání dalších finančních zdrojů, což se následně pozitivně projevuje v rozvoji regionu, negativním jevem je však další narůstání disparit mezi regiony kraje.
- Mezi další ukazatele, které naznačují význam meziobecní spolupráce, lze zařadit Giniho koeficient, pomocí kterého byla provedena unikátní analýza ekvivalence rozložení přijatých transferů mezi městy a obcemi Jihočeského kraje za rok 2008. V regionech s vyšší četností spolupráce je nižší Giniho koeficient.
- Obdobné výsledky lze konstatovat i u změn občanské a technické vybavenosti municipalit jednotlivých regionů kraje v letech 2001–2007. K největším změnám v občanské a technické vybavenosti docházelo v nejvíce spolupracujících regionech (shluk 2), rozdíly mezi jednotlivými regiony činí až 71,2 %.






# Závěr

- Hypotéza práce se tedy potvrdila pouze částečně. Bylo prokázáno, že meziobecní spolupráce skutečně vede k významné aktivizaci místních zdrojů a tím i k rozvoji daného regionu. Analýza však vyvrátila předpoklad, že v hospodářsky méně vyspělých regionech kraje by měl být zájem o spolupráci intenzivnější než v regionech hospodářsky rozvinutých.
- Důvody pro spolupráci nejrůznějších subjektů mají základ v existenci „synergického efektu“, tedy faktu, že společně lze dosáhnout významnějšího výstupu, než kdyby každý subjekt usiloval o dosažení cíle sám. Spolupráce je tak významný prvek fungování veřejné správy a nezbytný prvek rozvoje regionů.

# Závěr

- Přínosy práce 
  - vytvoření unikátní datové základny
  - posouzení validity a reliability databází institucí řešících problematiku regionálního rozvoje, upozornění na systémové chyby
  - posouzení významnosti spolupráce obcí v JK a provedení statistických analýz
  - vytvoření modelu hodnocení pomocí Ks (zájem KÚ JK, CRR, ČSÚ, ČZU apod.)



# Kontakt

**Ing. Jiří Dušek, Ph.D.**

**Tel: + 420 604 71 06 51**

**Mail: [dusek@vsers.cz](mailto:dusek@vsers.cz)**

**Vysoká škola evropských a regionálních studií, o. p. s.**

**Žižkova 4/6**

**370 01 České Budějovice**

**Česká republika**

Děkuji za pozornost

