



TECHNICKÁ UNIVERZITA V LIBERCI  
Ekonomická fakulta



# Interakce úrovně vzdělání a faktoru nezaměstnanosti v hospodářsky slabých a silných obcích České republiky

Vladimíra Hovorková Valentová  
Iva Nedomlelová

17. 6. 2010

TECHNICKÁ UNIVERZITA V LIBERCI | Studentská 2 | 461 17 Liberec 1  
Ekonomická fakulta | Voroněžská 13 | 460 02 Liberec 2  
Tel.: +420 485 351 111 | Fax.: +420 485 351 111 | [ef@tul.cz](mailto:ef@tul.cz) | [www.ef.tul.cz](http://www.ef.tul.cz)





# Cíl příspěvku

- provedení analýz a dalších aktivit vedoucích k ověření hypotézy, že „Regiony vyžadující soustředěnou pozornost (RVSP) mají podprůměrnou reprodukci vzdělaného a kvalifikačního potenciálu obyvatelstva (populace).“;
- pokračování v procesu vyhodnocení úspěšnosti identifikace ukazatelů charakterizujících hospodářskou úroveň regionů.





# Identifikace projektu WD-30-07-1

- Název: Inovační přístup k řešení regionálních disparit
- Podpora: Ministerstvo pro místní rozvoj
- Řešitel: prof. Ing. Ivan Jáč, CSc. (katedra podnikové ekonomiky, Ekonomická fakulta, Technická univerzita v Liberci)





# Historie projektu WD-30-07-1

- Byla vytvořena metodika pro hodnocení hospodářské úrovně obcí.
- Pomocí faktorové analýzy byly identifikovány faktory charakterizující hospodářskou úroveň regionů.
- Bylo realizováno vyčerpávající šetření (forma dotazníkového šetření) v obcích ČR, kde starostové obcí hodnotili ve své obci úroveň ukazatelů charakterizujících hospodářskou úroveň obcí.
- Bylo provedeno srovnání subjektivního hodnocení starostů obcí a výsledků získaných na základě analýzy dat od ČSÚ.





# Metodika výzkumu

1. Provedení analýzy ukazatelů použitých ve strategiích regionálního rozvoje ve 13 krajích ČR.
2. Nalezeno 30 indikátorů použitých pro určení ekonomicky slabých regionů.
3. Získání údajů o těchto 30 indikátorech na úrovni obcí ve spolupráci s ČSÚ.
4. Provedení faktorové analýzy u 26 ukazatelů.





# Výsledek faktorové analýzy

Bylo identifikováno 8 faktorů, charakterizujících hospodářský rozvoj obcí:

1. nezaměstnanost,
2. atraktivita místa bydlení,
3. osídlení,
4. věková struktura,
5. občanská vybavenost,
6. struktura ekonomiky,
7. trvale udržitelný rozvoj,
8. ekonomická aktivita.



# Ověřování hypotézy

- Použitá data:
  - ČSÚ: počet práceschopných obyvatel nad 15 let ve všech obcích ČR a jejich vzdělanostní struktura;
  - databáze projektu WD-30-07-1: rozdělení obcí ČR podle faktoru F1 – nezaměstnanost.
- Součástí procesu ověřování hypotézy, že „Regiony vyžadující soustředěnou pozornost (RVSP) mají podprůměrnou reprodukci vzdělaného a kvalifikačního potenciálu obyvatelstva (populace)“, je analýza vztahu faktoru F1 – nezaměstnanost a úrovně vzdělání.
- K posouzení vztahu F1 a úrovně vzdělání byla použita analýza rozptylu.





# Analýza rozptylu (1)

- Východisko pro AR: soubor náhodně vybraných 1000 obcí ČR.
- Zastoupení krajů ve výběru:

Středočeský kraj – 176 obcí

Jihočeský kraj – 109 obcí

Plzeňský kraj – 85 obcí

Karlovarský kraj – 17 obcí

Ústecký kraj – 46 obcí

Liberecký kraj – 38 obcí

Královéhradecký kraj – 70 obcí

Pardubický kraj – 82 obcí

kraj Vysočina – 121 obcí

Jihomoravský kraj – 100 obcí

Olomoucký kraj – 66 obcí

Zlínský kraj – 49 obcí

Moravskoslezský kraj – 41 obcí.





## Analýza rozptylu (2)

Data uspořádána do korelační tabulky:

Stupeň vzdělání	Faktor F1 – nezaměstnanost	
	nízký	vysoký
bez vzdělání	1856	2894
základní + neukončené	114828	137873
střední bez maturity	197824	208574
střední s maturitou	113654	117164
vyšší odborné	15188	14816
vysokoškolské	30437	31583
<b>Součet</b>	<b>437787</b>	<b>512904</b>

Zdroj: vlastní zpracování, data z ČSÚ a databáze projektu WD-30-07-1





## Analýza rozptylu (3)

Testovaná hypotéza: hodnota faktoru F1 – nezaměstnanost je nezávislá na úrovni vzdělání obyvatel obce

Hladina významnosti: 5%

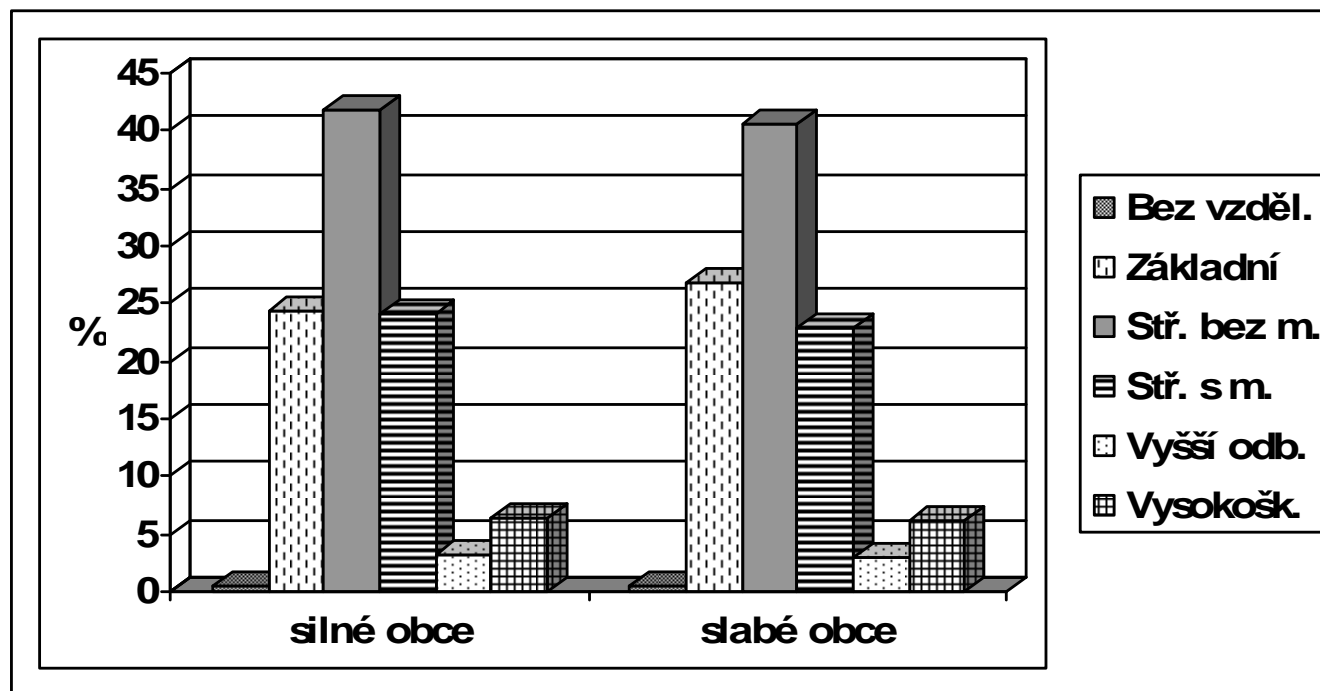
Vypočtená hladina významnosti: 0%

Závěr: Zamítáme testovanou hypotézu, tj. na hladině významnosti 5% byla prokázána závislost F1 na úrovni vzdělání.

Síla závislosti: Poměr determinace = 0,0012 (velmi slabá závislost).



## Podíl osob podle úrovně vzdělání ve vybraných 1000 slabých a silných obcích ČR





# $\chi^2$ - test nezávislosti

- Zjednodušení definice analyzovaných proměnných:
  - úroveň vzdělání: nízká x vysoká;
  - faktor nezaměstnanosti: vysoký x nízký.
- Testovaná hypotéza: hodnota faktoru F1 – nezaměstnanost je nezávislá na úrovni vzdělání obyvatel obce.
- Na hladině významnosti 5% zamítáme testovanou hypotézu, tj. byla prokázána závislost mezi úrovní vzdělání a faktorem nezaměstnanosti.
- Síla a směr závislosti: koeficient asociace = 0,0184 (velmi slabá, přímá závislost).





# Závěr

1. Závislost faktoru nezaměstnanosti na úrovni vzdělání byla prokázána.
2. Závislost je však velmi slabá (a přímá).
3. Dalšími kroky bude nalezení dalšího faktoru, resp. faktorů, které ovlivňují nezaměstnanost silněji, než úroveň vzdělání.
4. Vytvoření vícerozměrného modelu popisujícího vliv vybraných faktorů na nezaměstnanost.
5. Porovnání faktorů ovlivňujících nezaměstnanost v obcích ČR a v jiných zemích Evropy.





# Děkuji za pozornost

[vladimira.valentova@tul.cz](mailto:vladimira.valentova@tul.cz)

