

ekf



VYSOKÁ ŠKOLA BÁŇSKÁ
TECHNICKÁ UNIVERZITA OSTRAVA
EKONOMICKÁ FAKULTA

Vysoká škola báňská – Technická univerzita Ostrava
Ekonomická fakulta
Katedra regionální a environmentální ekonomiky

DISPARITY V DLOUHODOBÉM VÝVOJI REGIONŮ ČESKÉ REPUBLIKY

Doc. Ing. Alois Kutscherauer, CSc.

Úvodem

V roce 2006 vyhlásilo MMR výzkumný program **WD - Výzkum pro potřeby řešení regionálních disparit**, v němž 16 hlavních úkolů má disparity přímo ve svém názvu.

Z pohledu dosud prezentovaných výstupů, jde převážně o řešení svým způsobem úspěšná, v rámci nichž byla pro praktické využívání doporučena řada modelů, certifikovaných metodik, sofistikovaných i pragmaticky laděných metod výpočtů atd.

Problém však nastává v tom, že tuto diverzifikovanou množinu vzájemně nezkoordinovaných (někdy až protichůdných) návodů, postupů či doporučení bude regionální praxe jen stěží schopná absorbovat.

V rámci výzkumného úkolu ***Regionální disparity v územním rozvoji ČR*** jsme se tento handicap snažili zmírnit dvěma způsoby:

- monografií ***REGIONÁLNÍ DISPARITY - Disparity v regionálním rozvoji země, jejich pojetí, identifikace a hodnocení,***
- výzkumnou studií ***Doporučení k úpravám legislativy a metodik strategických a programových dokumentů regionálního managementu v ČR.***

Monografie REGIONÁLNÍ DISPARITY

Přínos monografie je zejména v tom, že v evropské regionální literatuře není dosud k dispozici publikace souhrnně formulující teorii disparit, jejich klasifikaci, metody jejich měření a hodnocení a praktické příklady vývoje disparit v mezinárodním srovnání.

Pro českou akademickou sféru i regionální praxi je přínosná nejen tím, že poskytuje potřebná teoretická a metodologická východiska poznávání disparit, ale také ukazuje skutečný vývoj disparit mezi kraji ČR od vzniku samostatného českého státu.

Výběr indikátorů pro analýzu vývoje disparit mezi kraji ČR

ekf



Ze 165 indikátorů základní databáze pro sledování regionálních disparit v ČR bylo vybráno 23 indikátorů:

- za sociální sféru 7 indikátorů,
- za ekonomickou sféru 10 indikátorů,
- za územní sféru 6 indikátorů.

Většina z nich je RIS nebo ČSÚ sledována od roku 1995. Výjimečně byly zařazeny indikátory i s kratší dobou sledování, avšak svou povahou klíčové pro rozvoj regionů a pro sledování rozdílů vývoje mezi nimi.

Vývoj disparit vybraných indikátorů sociální sféry

V sociální sféře je ze sedmi indikátorů charakterizujících tuto sféru:

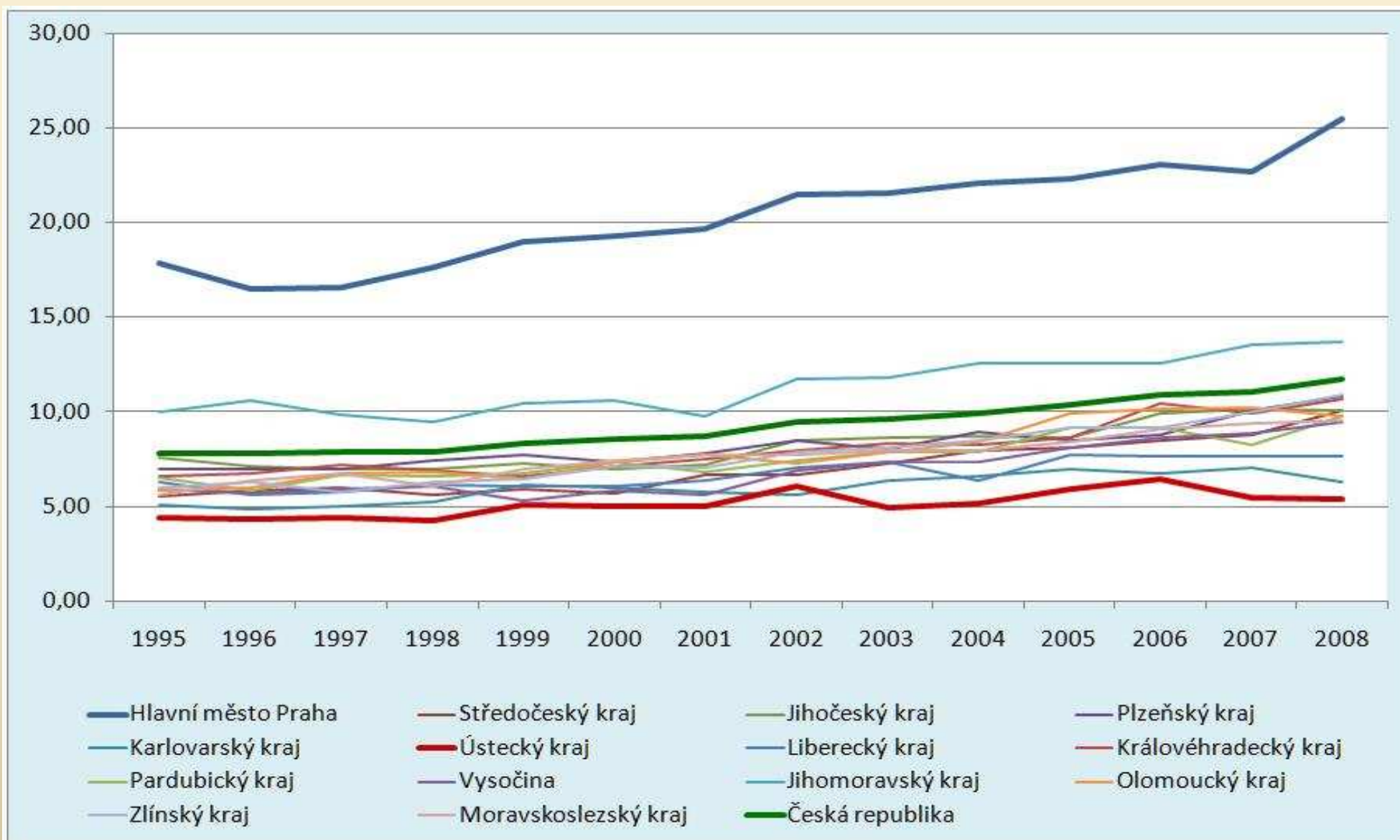
- 4x vývoj trvale divergentní,
- 3x stagnující,
- 1x konvergentní (pouze u věkového složení obyvatelstva, avšak při celkovém nepříznivém stárnutí populace).

Vývoj disparit vybraných indikátorů sociální sféry

Vývoj disparit dvou indikátorů klíčových pro vývoj sociální sféry:

- **Disparita podílu VŠ vzdělaných obyvatel** má mírně divergentní průběh, který se výrazněji zvětšuje po roce 2007 (postupně se zvětšuje také průměr ČR z hodnoty 7,83 % na 11,74 %).
- **Disparita počtu lékařů na 10 000 obyvatel** vykazuje divergentní tendenci. Rozdíl mezi Prahou a Stč. krajem se zvýšil mezi lety 1995 – 2008 z 28 lékařů na 42. Mimo Prahy vykazují pozitivní disparitu, ještě kraje Jihomoravský, Plzeňský a Královéhradecký, ostatní kraje negativní disparitu.

Podíl obyvatel s VŠ vzděláním z počtu obyvatel ve věku 15 let a starších (v %)



Vývoj disparit vybraných indikátorů ekonomické sféry

V ekonomické sféře charakterizované 10 indikátory je vývoj disparit nejhorší:

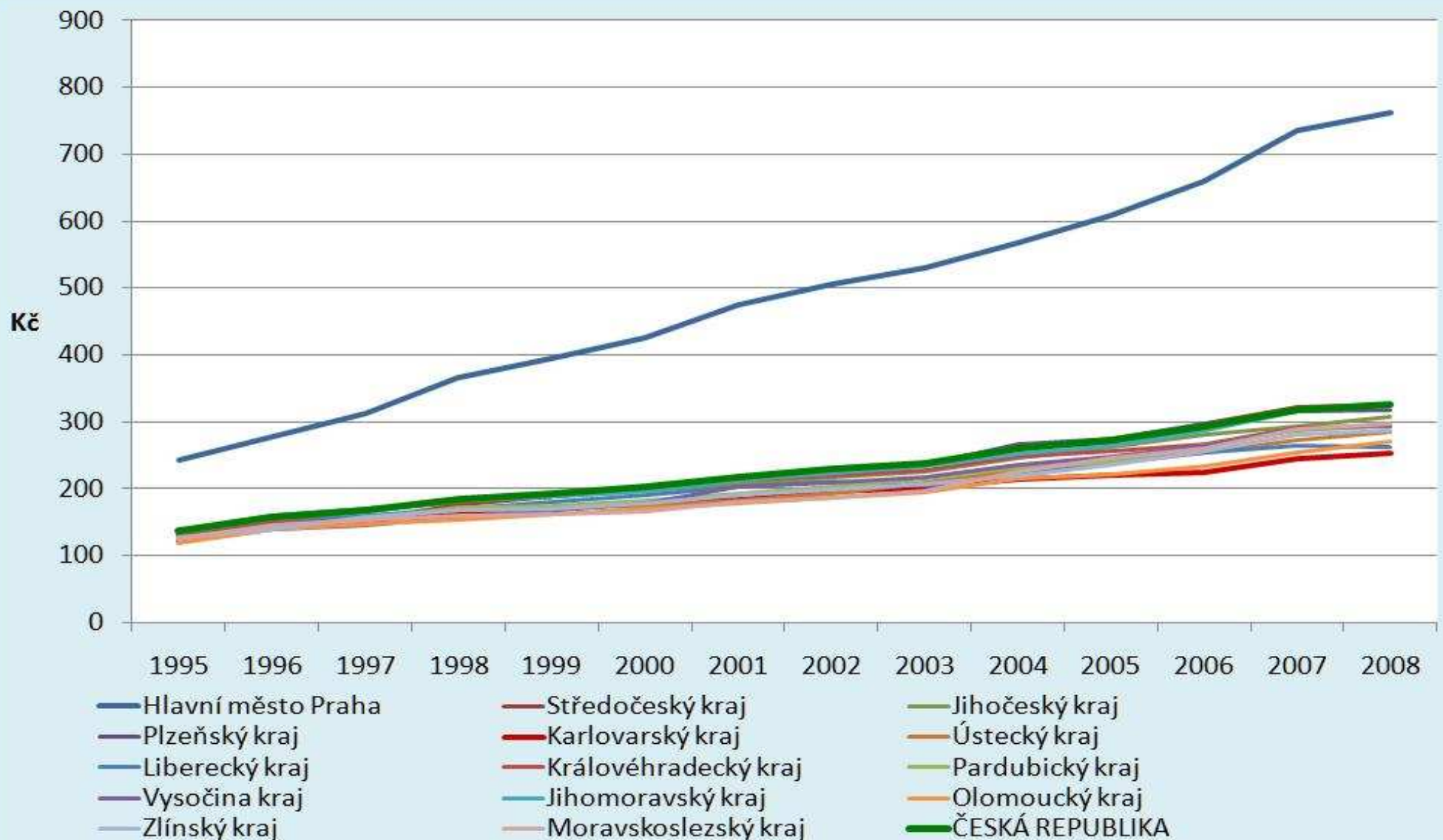
- 9x divergentní (z toho jen 2x s malou dynamikou)
- 1x s proměnlivou trajektorií (vývoj míry registrované nezaměstnanosti – v letech 1995 – 2003 silně divergentní, v letech 2004 – 2008 konvergentní a od roku 2009 mírně divergentní, avšak se zvyšující se mírou nezaměstnanosti).

Vývoj disparit vybraných indikátorů ekonomické sféry

Vývoj disparit dvou indikátorů klíčových pro vývoj ekonomické sféry:

- **Výše tvorby HDP na obyvatele** charakterizuje ekonomickou potenci kraje. Je také nejčastěji mezinárodně srovnávaným indikátorem.
- V letech 1995 – 2008 se hodnota tohoto indikátoru v průměru ČR zvýšila 2,4x. Současně se však také velmi silně zvyšovala jeho disparita – z cca 124 tis. Kč v roce 1995 na 508 tis. v roce 2008, tj. 4,1x.

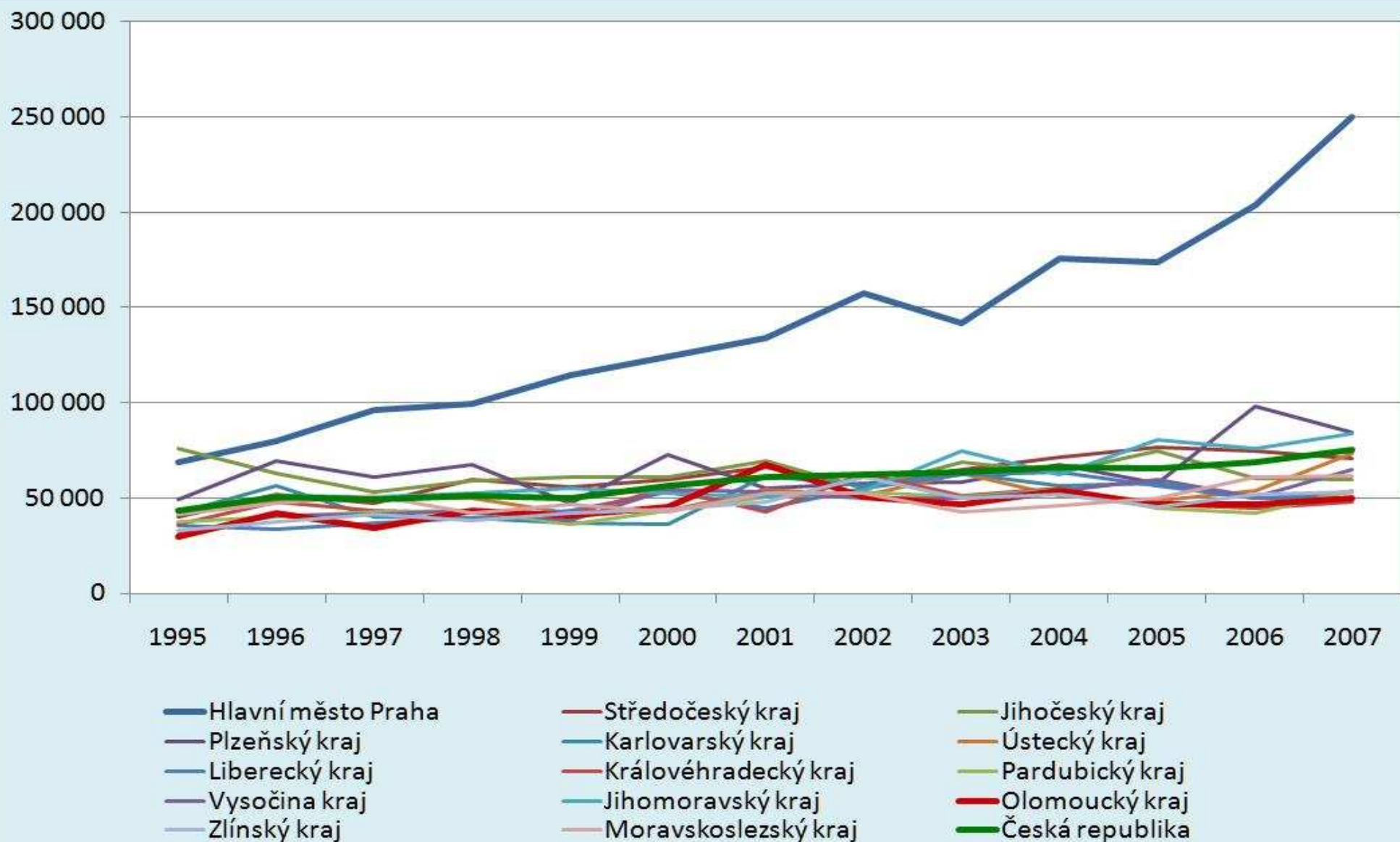
Hrubý domácí produkt na obyvatele v krajích ČR (tis. Kč)



Vývoj disparit vybraných indikátorů ekonomické sféry

- **Tvorba hrubého fixního kapitálu** představuje hodnotu pořízení majetku (hmotných i nehmotných investic). Jeho vývoj má trvale divergentní charakter s výrazným nárůstem dynamiky v posledních letech, zejména od roku 2005.
- Jeho hodnotami ve srovnání s ostatními kraji se zcela vymyká Hlavní město Praha, které v celém období dosahuje nejvyšší dynamiky růstu (mezi léty 1995 až 2007 nárůst 3,6x).
- Nejmenší dynamiku, s poklesem o 21 %, vykazuje kraj Jihočeský, což znamenalo posun z prvního místa v roce 1995 až na osmé místo v roce 2007.

Tvorba hrubého fixního kapitálu na obyvatele v krajích ČR (v Kč)



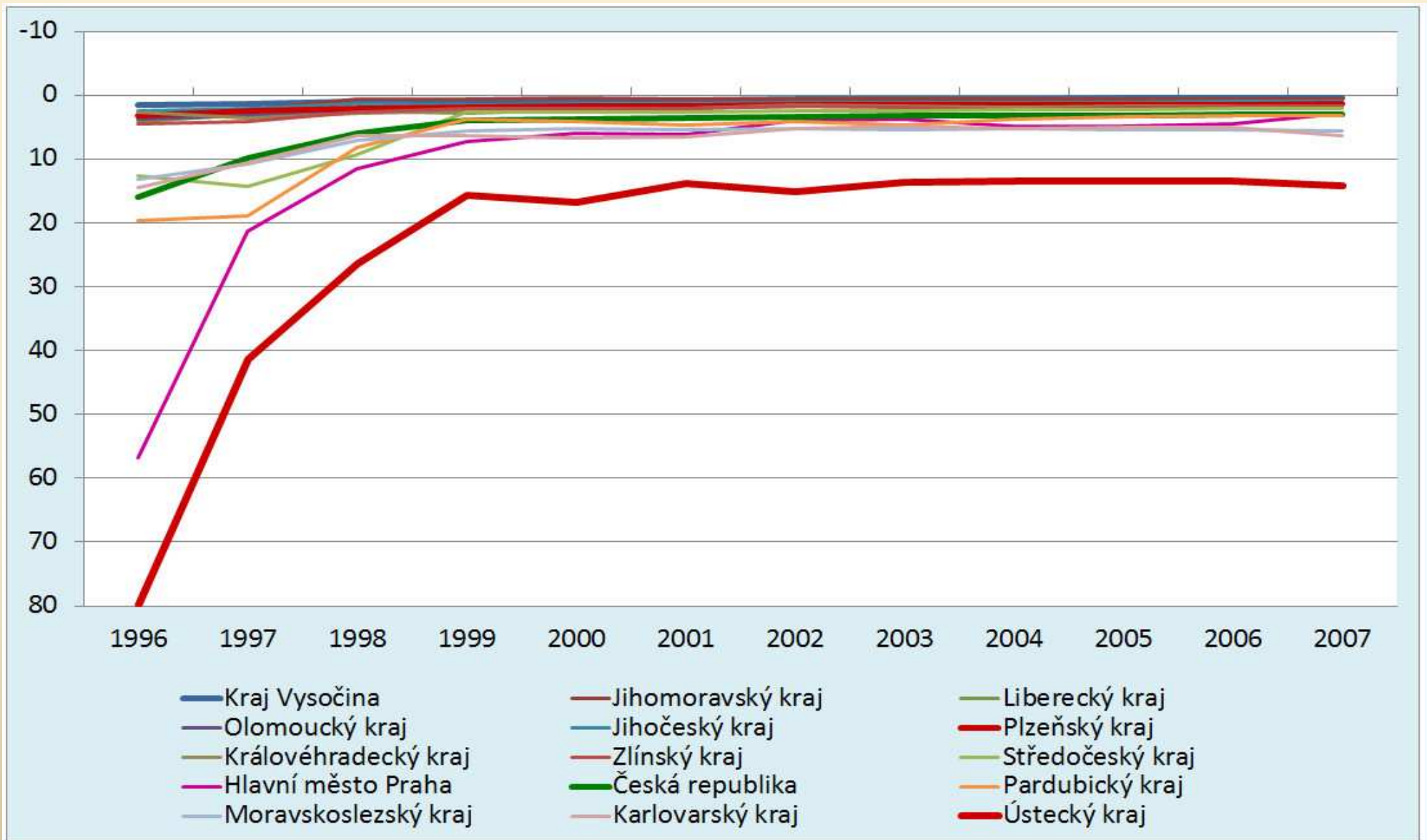
Vývoj disparit vybraných indikátorů územní sféry

V územní sféře charakterizované šesti indikátory je trend vývoje disparit v podstatě neutrální. Je to dáno především tím, že území má mnoho daností, které se i v dlouhém časovém horizontu nemění, nebo mění jen velmi málo.

Patrný je však v této sféře stagnující trend také v rozptylu disparit ovlivnitelných činností člověka.

Největší změnu lze vysledovat u **Produkce emisí SO_2/km^2** , která v letech 1996 až 1999 vykazovala konvergentní trend s vysokou dynamikou, od roku 2000 je její trend spíše stagnující.

Produkce emisí SO_2/km^2 (v tunách na km^2)



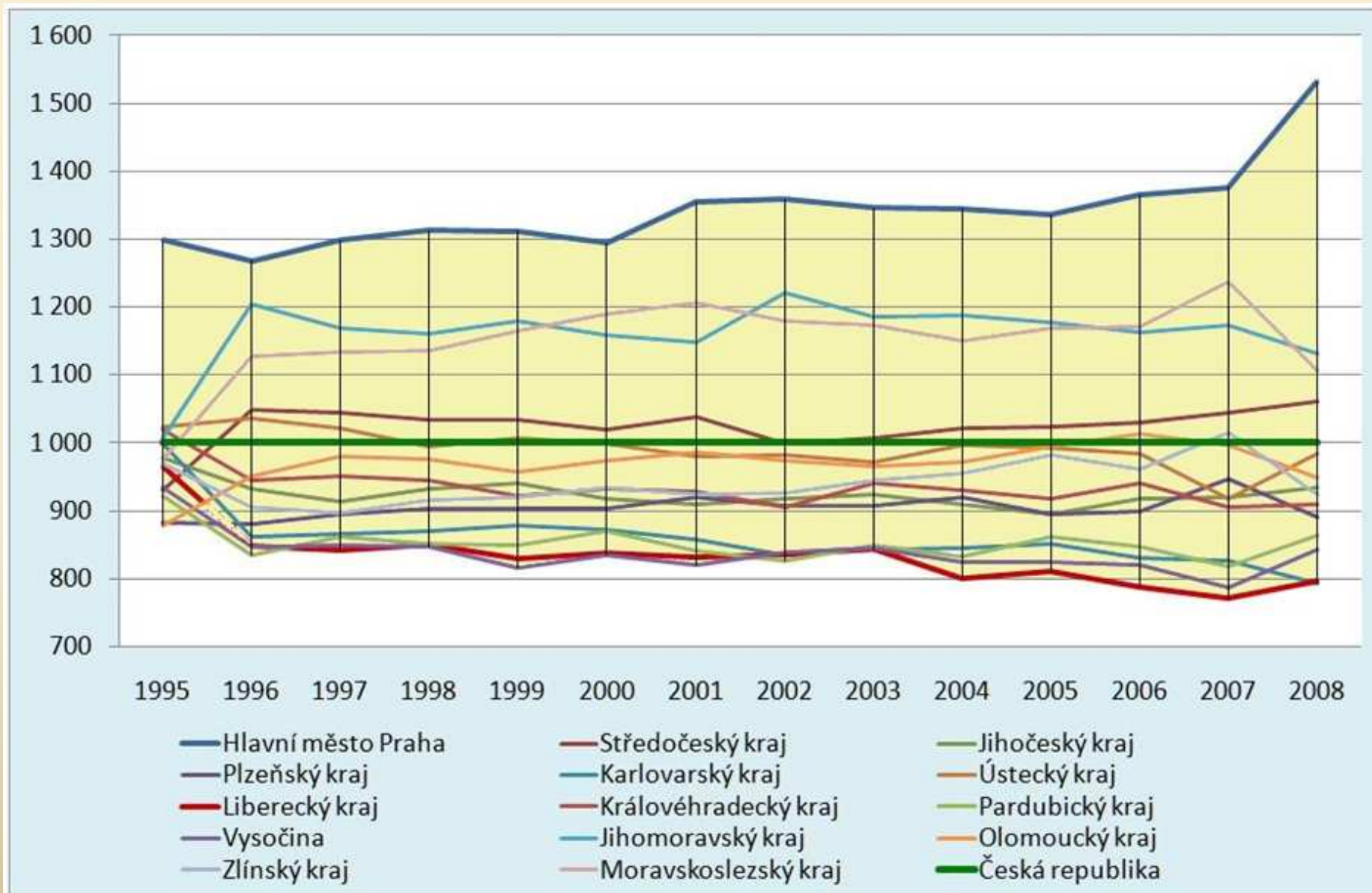
Souhrnná charakteristika vývoje disparit v sociální sféře

Agregovaně vyjádřený vývoj disparit v sociální sféře v letech 1995 - 2008, má celkově divergentní průběh.

Nejvyšších hodnot vůči průměru ČR dlouhodobě dosahovala Praha, a se značným odstupem kraje Jihomoravský, Moravskoslezský a Středočeský. Nejnižších hodnot dosahovaly kraje Vysočina, Pardubický, Karlovarský a Liberecký.

V letech 1995 až 2008 lze rozlišit tři fáze dynamiky jejich růstu. První fáze (do roku 2000) má mírně divergentní až stagnující charakter, druhá fáze (do roku 2007) má zpočátku zřetelně divergentní charakter s následující stagnací a třetí fáze (po roce 2007) má divergentní charakter se značnou dynamikou růstu.

Souhrnná charakteristika vývoje disparit v sociální sféře



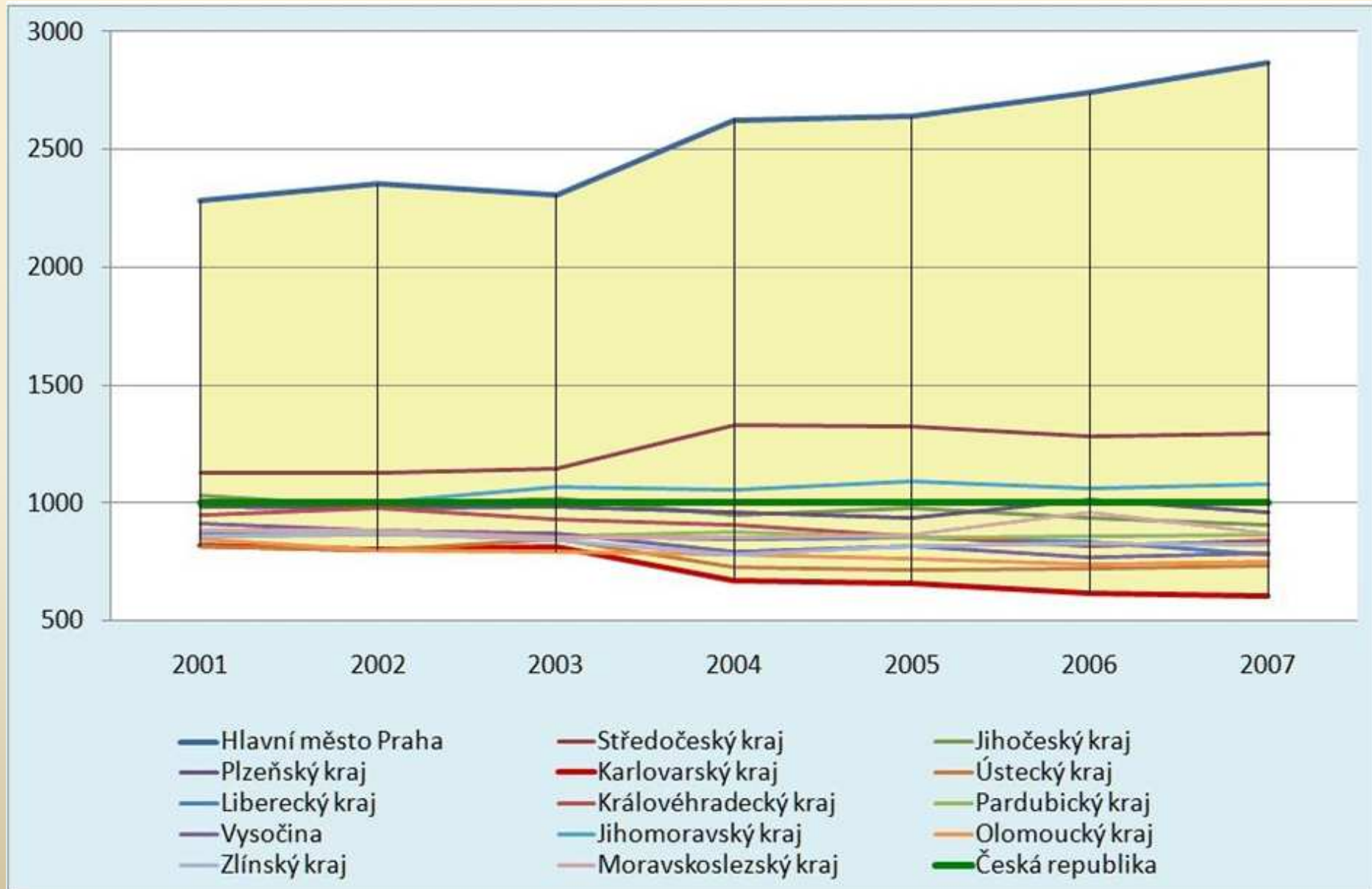
Souhrnná charakteristika vývoje disparit v ekonomické sféře

Vývoj regionálních disparit v ekonomické sféře v letech 2001 - 2007 má celkově divergentní průběh.

Lze v něm však rozeznat tři dynamicky odlišné fáze. V letech 2001 až 2003 vykazoval vývoj rozptylu disparit stagnaci, v roce 2004 dochází k dynamizaci divergentního průběhu a v letech 2005 až 2007 přetrval divergentní průběh, avšak s nižší, i když zřetelnou, dynamikou růstu.

Nejvyšších hodnot vůči průměru ČR dlouhodobě dosahovala Praha, a s odstupem kraje Středočeský a Jihomoravský. Nejnižších hodnot dosahovaly kraje Zlínský, Olomoucký, Ústecký a Karlovarský.

Souhrnná charakteristika vývoje disparit v ekonomické sféře



Souhrnná charakteristika vývoje disparit v územní sféře

Agregované vyjádření vývoje disparit pokrytí území krajů ČR dálnicemi, podílu obyvatel krajů napojených na kanalizaci a produkce emisí SO₂ je dostatečně vypovídající o vývoji disparit mezi kraji v indikátorech procesů ovlivnitelných lidskou činností, do značné míry předurčujících kvalitu a dynamiku dlouhodobého rozvoje krajů.

Přesto, že jde o indikátory ovlivnitelné lidskou činností, v souhrnném vyjádření je jejich vývojový trend v analyzovaném období do značné míry neutrální.

Závěr

Z vývoje regionálních disparit vyplývá, že velikost regionálních disparit v ČR ještě není problémem fatálním, avšak jejich dlouhodobý vývoj je velmi varující, neboť u většiny sledovaných indikátorů má zřetelně divergentní charakter.

V souhrnu lze konstatovat, že z 23 analyzovaných indikátorů:

- divergentní vývoj lze nalézt u třinácti indikátorů,
- stagnující (neutrální) vývoj u devíti indikátorů,
- konvergentní vývoj (žádoucí snižování disparity) u jednoho indikátoru.

Takový vývoj není dlouhodobě udržitelný.

Výrazným problémem je růst disparit Hlavního města Prahy, zejména v ekonomické sféře.

Zde již nelze hovořit o dlouhodobé neudržitelnosti, neboť trajektorie průběhu (zvětšování) disparit Prahy vůči ostatním regionům u většiny relevantních indikátorů jsou tak strmé, že již nejsou udržitelné ani střednědobě.

ekf



VYSOKÁ ŠKOLA BÁŇSKÁ
TECHNICKÁ UNIVERZITA OSTRAVA
EKONOMICKÁ FAKULTA

Děkuji za pozornost!