

DOI: 10.5817/CZ.MUNI.P210-6257-2013-10

# VÝVOJ MEZD V JEDNOTLIVÝCH KRAJÍCH ČESKÉ REPUBLIKY S DŮRAZEM NA KRAJ MORAVSKOSLEZSKÝ

## DEVELOPMENT OF WAGES IN INDIVIDUAL REGIONS OF THE CZECH REPUBLIC WITH THE EMPHASIS ON THE MORAVIAN-SILESIA REGION

ING. KARIN GAJDOVÁ

DOC. ING. PAVEL TULEJA, PH.D.

*Katedra ekonomie* | *Department of Economics*  
*Obchodně podnikatelská fakulta v Karvině* | *School of Business Administration in Karvina*  
*Slezská univerzita v Opavě* | *Silesian University in Opava*  
✉ *Univerzitní nám. 1934/3, 733 40 Karviná, Czech Republic*  
*E-mail: gajdova@opf.slu.cz, tuleja@opf.slu.cz*

### **Anotace**

*Mezi nejdůležitější faktory ovlivňující fungování ekonomiky se řadí mzdy. Právě problematikou mezd se tento článek zabývá poněkud podrobněji. V úvodní části příspěvku jsou shrnuta důležitá teoretická východiska k celé problematice. Následuje část empirická, která je rozdělena do dvou fází. Nejprve došlo pomocí komparativní analýzy ke srovnání mzdových úrovní na územních jednotkách České republiky NUTS 3. Další část příspěvku je zaměřena na kraj, který je považován za jednu z největších průmyslových oblastí v České republice, tedy na kraj Moravskoslezský.*

### **Klíčová slova**

*průměrná hrubá měsíční mzda, NUTS 3, průměrné tempo růstu, Moravskoslezský kraj*

### **Annotation**

*The wages are the most important factors which influences the economy. This paper focuses on the detail of the issue of wages. The introductory part of this paper summarizes the important theoretical basis. Further there is the empirical part which is divided into two parts. First there is the comparison of wage levels in the territorial units NUTS 3 in the Czech Republic. Another part of the paper focuses on the region, which is considered one of the largest industrial areas in the Czech Republic. It is the Moravian-Silesian Region.*

### **Key words**

*average gross monthly wage, NUTS 3, average growth rate, Moravian-Silesian region*

**JEL classification:** *J31, R23*

## Úvod

Rozvoj jednotlivých regionů v České republice není homogenní, mezi jednotlivými regiony vznikají disparity, a to z pohledu ekonomických, sociálních, ekologických, kulturních a jiných charakteristik. Jedním z důležitých ekonomických ukazatelů, ve kterých k regionálním disparitám dochází, jsou mzdy. V reálně fungující ekonomice je vývoj nominálních mezd považován za jeden z významných indikátorů ukazujících na „zdraví“ příslušné ekonomiky. V rámci tohoto příspěvku jsme se rozhodli problematice mezd věnovat bližší pozornost.

Po shrnutí důležitých teoretických východisek následuje část empirická, kdy dochází k srovnání mezd na úrovni územních jednotek NUTS 3 České republiky. V poslední části příspěvku je uvedena analýza, která se podrobněji zabývá mzdami v jednom konkrétním kraji a to v kraji Moravskoslezském.

## 1. Mzdy z pohledu ekonomické teorie

V tržní ekonomice zabezpečuje koordinaci a užívání vzácných zdrojů trh. Mezi tyto trhy řadíme i trh práce, jenž se však vyznačuje určitými zvláštnostmi, které jsou dány specifickým postavením výrobních faktorů a obzvláště pak výrobního faktoru práce. Práce totiž neexistuje sama o sobě. Je konána lidmi, kteří jsou nositelé schopnosti pracovat. Vlastník tohoto faktoru tak na trhu práce sjednává jeho koupi, za cenu, již označujeme pojmem je mzda. Výše této ceny pak závisí, tak jako na jiných trzích, na působení nabídky a poptávky. (Fuchs K. a Tuleja P., 2003)

Poptávku po práci odvozujeme od poptávky po finálních výrobcích, z čehož vyplývá, že tato poptávka je poptávkou odvozenou. Samotná výše poptávky pak závisí na kvalitě vstupů práce, na množství a kvalitě kooperujících výrobních faktorů a na úrovni a užití technických a technologických znalostí. Kvalita vstupů práce je dána gramotností, vzděláním, odbornou přípravou a dovednostmi zaměstnanců. (Samuelson P. A. a Nordhaus W. D., 1991) Při nabízení práce se nejedná o rozhodování člověka mezi jednou nebo druhou činností. Zde jde o rozhodnutí, zda pracovat či nepracovat. Je třeba si tedy uvědomit, co tyto dvě varianty člověku přináší. Práce člověku přináší mzdu. Když ale nepracuje, získává tak volný čas. (Holman R., 2005)

Dá se tedy říci, že v reálně fungující ekonomice je vývoj nominálních mezd považován za jeden z významných indikátorů ukazujících na „zdraví“ příslušné ekonomiky. Z tohoto důvodu, jsme se v rámci této stati rozhodli problematice mezd věnovat bližší pozornost. Než se však dostaneme k vlastní analýze, jeví se nám jako vhodné připomenout co pod pojmem nominální mzda ekonomická teorie rozumí. Vyjdeme-li z dostupné literatury, pak můžeme nominální mzdu definovat jako peněžní odměnu vyplacenou za pracovní výkon vymezený dohodou mezi zaměstnavatelem a pracovníkem. **Součástí takto definované mzdy tedy nejsou** ostatní osobní náklady. Do mezd jsou tedy zahrnovány základní mzdy a platy, příplatky a doplátky ke mzdě nebo platu, prémie a odměny, náhrady mezd a platů, odměny za pracovní pohotovost a jiné složky mzdy nebo platu, které byly v daném období zaměstnancům zúčtovány k výplatě. Takto definované mzdy zpravidla označujeme jako mzdy hrubé, tj. mzdy, které nejsou sníženy o pojistné na všeobecné zdravotní pojištění a sociální zabezpečení, zálohové splátky daně z příjmů fyzických osob a další zákonné nebo se zaměstnancem dohodnuté srážky.

V rámci námi realizované analýzy budeme posuzovat také dynamiku růstu průměrných nominálních mezd, a to pomocí ukazatele tempo růstu nominálních mezd ( $g_{w;n}$ ), jenž vyjadřuje procentní změnu nominální mzdy ( $w_n$ ) ve srovnání s předchozím obdobím:

$$g_{w;n} = \frac{w_{n;t} - w_{n;t-1}}{w_{n;t-1}} * 100$$

Kromě ukazatele budeme v rámci naší analýzy sledovat také průměrné tempo růstu nominálních mezd, přičemž v tomto případě budeme finální hodnotu určovat pomocí geometrického průměru jednotlivých meziročních temp růstu:

$$G(g_{w;1}, g_{w;2}, \dots, g_{w;n}) = \sqrt[n]{g_{w;1} \cdot g_{w;2} \cdot \dots \cdot g_{w;n}} = \left( \prod_{i=1}^n g_{w;i} \right)^{\frac{1}{n}}$$

Data, která pro potřeby naší analýzy využijeme, budou získávána z oficiálních zdrojů Českého statistického úřadu a zaměřena na podnikatelskou sféru. Základní rozlišovací úrovní pak pro nás bude, vzhledem k našemu zaměření na nalezení regionálních rozdílů ve mzdách (touto problematikou se

také zabývá Tvrdoň M., 2008), územní jednotka NUTS3, která v případě České republiky odpovídá jednotlivým krajům.

## 2. Mzdy z pohledu jednotlivých krajů České republiky

Z údajů zachycených v tabulce 1 zcela jednoznačně vyplývá, že v průběhu námi analyzovaných deseti let dosahovala v České republice hrubá měsíční mzda průměrné hodnoty 21.970 Kč. Pokud tuto částku porovnáme s průměrnými mzdami v jednotlivých nomenklaturních územních jednotkách, pak dospějeme k závěru, že v letech 2002-2011 se v České republice vytvořily v podstatě pět skupiny krajů, které bychom mohli označit jako (1) kraje s extrémně vysokou mzdou (Hl. m. Praha), (2) kraje s vysokou mzdou (Středočeský kraj), (3) kraje s průměrnou mzdou (Plzeňský a Jihomoravský kraj), (4) kraje s mírně podprůměrnou mzdou (Liberecký, Ústecký a Moravskoslezský kraj) a (5) kraje s výrazně podprůměrnou mzdou (Olomoucký, Královohradecký, Pardubický, Zlínský a Jihočeský kraj, kraj Vysočina a Karlovarský kraj). Výsadní postavení Hl. m. Prahy, a de facto i Středočeského kraje, je dáno především hospodářským postavením těchto regionů v rámci celé České republiky, kdy zejména v hlavním městě Praze má faktické sídlo velká část firem a významných institucí působících na území celé České republiky (Nevima, J. a Ramík J., 2010), což se následně odráží také ve vyšším mzdovém ohodnocení těchto pracovníků. Středočeský kraj v případě vyšších mezd výrazně „těží“ ze svých přímých hospodářských vazeb na Hl. m. Prahu, pro niž je významným zdrojem pracovních sil.

Podíváme-li se na opačný konec našeho fiktivního pořadí, zjistíme, že krajem s dlouhodobě nejnižší průměrnou mzdou je Karlovarský kraj (v námi stanoveném pomyslném pořadí obsadil průměrně 11,5 místo), který dosáhl nejnižší průměrné hrubé měsíční mzdy jak v letech 2005, 2010 a 2011, tak v případě desetiletého průměru. Také v tomto případě bychom mohli říci, že výše mezd úzce souvisí s ekonomickou výkonností tohoto regionu a z ní vyplývajícího postavení v rámci všech čtrnácti regionů České republiky. Dá se říci, že v podobně špatném postavení jako Karlovarský kraj se v rámci celého Česka nachází také kraje Vysočina (průměrná pozice 11,6 a dvakrát nejnižší mzda), Pardubický (11,4 a dvakrát nejnižší mzda), Jihočeský (11,1 a jedenkrát nejnižší) a Zlínský (11,0 a dvakrát nejnižší mzda), přičemž zejména u posledně jmenovaného kraje můžeme vysledovat poměrně negativní vývoj, když tento region „propadl“ ze 6. místa v roce 2005 na samý „chvost“ našeho pořadí, když v posledních čtyřech letech námi analyzovaného období dosahoval nejnižší, resp. druhé nejnižší průměrné hrubé měsíční mzdy.

Pokud opustíme analýzu absolutních ukazatelů a podíváme se na vývoj hrubých měsíčních mezd z hlediska jejich dynamiky růstu, pak zjistíme, že nejvyššího průměrného tempa růstu dosahovaly v námi analyzovaném období hrubé mzdy v Jihomoravském kraji, a to 4,11 %. Jihomoravský kraj je tak jediným krajem, v němž tempo růstu průměrných hrubých mezd překročilo čtyři procenta. Na pomyslnou druhou a třetí pozici mezi kraji České republiky dosáhly kraje Vysočina a Pardubický, tj. regiony, které jsme v předchozí části textu zahrnuli do skupiny krajů s výrazně podprůměrnou mzdou. Kromě těchto tří krajů se nad celorepublikovým průměrem v letech 2002-2011 pohybovaly také kraje Středočeský a Moravskoslezský.

Naopak krajem s nejnižším průměrným tempem růstu nominálních mezd byl v námi analyzovaných deseti letech kraj Karlovarský, tj. kraj s nejnižšími průměrnými mzdami. Tento závěr je poněkud překvapivý, neboť by se dalo očekávat, že právě kraj s nejnižším základem by měl být tím, který se bude z hlediska dynamiky růstu pohybovat spíše v první polovině pomyslného pořadí, jako tomu je v případě krajů Pardubického a Vysočina. Z výše uvedeného můžeme tedy učinit závěr, z něž vyplývá, že v případě Karlovarského kraje docházelo v letech 2002-2011 spíše k prohlubování mzdových disparit, když průměrné tempo růstu zaostávalo za celorepublikovým průměrem o 0,78 p. b. Zatímco v Česku průměrné hrubé měsíční mzdy v průběhu deseti let kumulovaně vzrostly o více než  $\frac{1}{3}$  (34,57 %), v případě Karlovarského kraje byl tento růst pouhých 26,91 %, díky čemuž tento region jako jediný nepřekročil hranici 30 p. b. Druhé nejnižší dynamiky růstu pak ve sledovaném období dosáhlo Hl. m. Praha (3,05 % a kumulovaně 31,73 %) a Plzeňský kraj (3,10 a 31,82 %), tj. regiony s nejvyšší a třetí nejvyšší průměrnou mzdou.

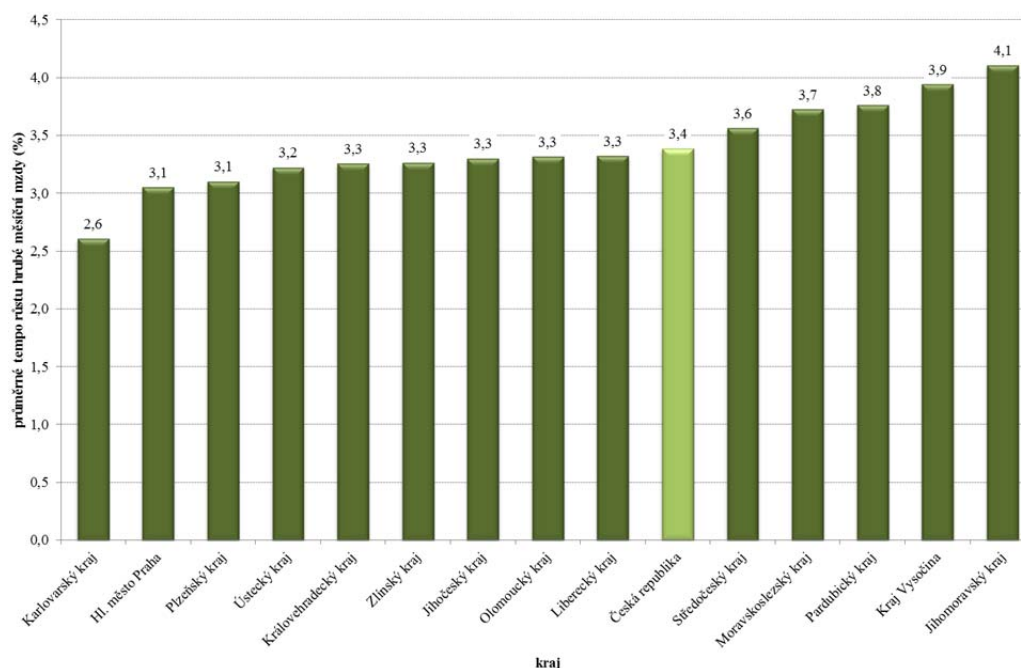
Tab. 1: Průměrná hrubá měsíční mzda v NUTS3 v letech 2002-2011 (průměr, Kč)

	2002	2003	2004	2005	2006	2007	2008	2009	2010	2011	průměr
ČR	17 295	18 532	19 410	20 251	21 582	23 267	24 833	25 123	25 279	24 128	21 970
PHA	24 833	26 502	26 972	28 260	31 173	33 553	35 905	36 658	36 124	33 546	31 353
STČ	18 075	19 128	20 324	21 579	22 811	25 035	26 445	26 671	27 001	25 651	23 272
JHČ	16 764	17 305	18 533	19 333	20 070	21 467	22 767	22 951	23 418	23 199	20 581
PLK	17 707	18 720	19 359	20 253	21 719	23 330	25 015	25 176	25 482	24 036	22 080
KVK	16 791	17 549	18 070	18 583	20 778	22 099	22 848	22 926	22 498	21 723	20 387
USK	16 874	18 199	19 120	19 677	21 399	22 614	24 198	24 593	24 874	23 174	21 472
LBK	16 895	17 787	18 826	19 327	20 645	22 944	24 671	25 332	25 089	23 422	21 494
HKK	16 575	17 686	18 394	19 429	20 087	21 735	23 148	23 386	23 950	22 837	20 723
PAK	15 885	17 561	17 979	19 105	19 943	21 520	23 382	24 120	23 537	22 978	20 601
VYS	15 571	16 718	18 360	18 715	19 988	21 733	23 493	23 760	23 944	22 918	20 520
JHM	16 486	18 289	19 154	20 272	21 583	23 303	25 109	25 700	26 223	24 651	22 077
OLK	16 470	17 893	18 908	19 351	20 923	22 282	23 866	24 001	23 997	22 825	21 052
ZLK	16 431	17 927	18 642	19 786	20 220	21 614	22 744	22 572	23 219	22 655	20 581
MSK	16 772	18 180	19 100	19 838	20 811	22 514	24 075	23 873	24 554	24 174	21 389

Zdroj: vlastní zpracování na základě dat z Českého statistického úřadu

Poznámka: Zkratky krajů jsou uvedeny dle metodiky Českého statistického úřadu: PHA=Hlavní město Praha, STČ=Středočeský kraj, JHČ=Jihočeský kraj, PLK=Plzeňský kraj, KVK=Karlovarský kraj, USK=Ústecký kraj, LBK=Liberecký kraj, HKK=Královhradecký kraj, PAK=Pardubický kraj, VYS=Kraj Vysočina, JHM=Jihomoravský kraj, OLK=Olomoucký kraj, ZLK=Zlínský kraj, MSK=Moravskoslezský kraj

Graf 1: Průměrné tempo růstu hrubé měsíční mzdy v NUTS3 v letech 2002-2011 (%)



Zdroj: vlastní zpracování, vlastní výpočet

Vzhledem k tomu, že výše nominálních hrubých mezd s největší pravděpodobností poměrně výrazně ovlivňuje vývoj zaměstnanosti v jednotlivých regionech, jeví se nám jako zajímavé srovnání dynamiky růstu, resp. meziroční změny těchto dvou základních makroekonomických ukazatelů. Vydeme-li z údajů zachycených v tabulce č. 2, pak zjistíme, že jedinými dvěma kraji, které v daném období zaznamenaly průměrný meziroční nárůst míry zaměstnanosti, byly kraje Ústecký a Moravskoslezský, přičemž v případě Moravskoslezského kraje došlo mezi roky 2002 a 2011 k zvýšení

míry zaměstnanosti o 1,90 p. b. a v Ústeckém kraji o 0,50 p. b. I přes tuto změnu, však oba výše uvedené kraje zůstávají i nadále regiony s nejnižší průměrnou mírou zaměstnanosti. V Moravskoslezském kraji dosahuje tento ukazatel výše 50,97 % v kraji Ústeckém pak 51,79 %. Pokud porovnáme tuto změnu s dynamikou růstu nominálních mezd, pak zjistíme, že oba kraje se pohybují spíše v druhé polovině našeho pomyslného pořadí (MSK na 8. místě a USK dokonce na 11. místě). Nejvýraznější předstih tempa růstu mezd před meziroční změnou míry zaměstnanosti tak bylo v daném období dosaženo v krajích s nejvyšší dynamikou růstu hrubé nominální mzdy, tj. v Pardubickém kraji, kraji Vysočina a kraji Jihomoravské.

**Tab. 2: Předstih růstu hrubé měsíční mzdy před meziroční změnou míry zaměstnanosti v NUTS 3 v letech 2002-2011 (v %)**

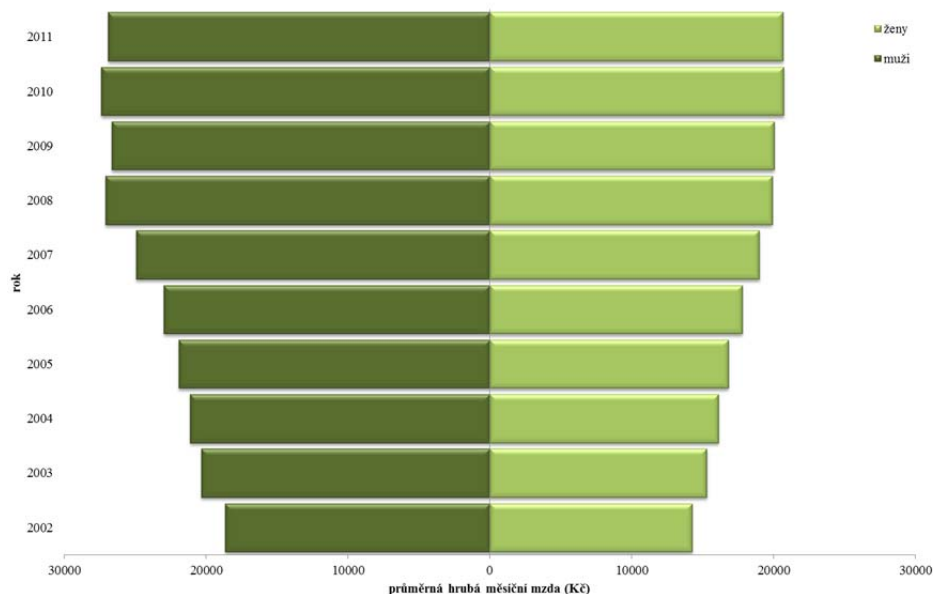
	průměrné tempo růstu/meziroční změna		předstih mezd před zaměstnaností
	hrubá měsíční mzda	míra zaměstnanosti	
Česká republika	3,39	-0,05	3,44
Hl. město Praha	3,05	-0,09	3,14
Středočeský kraj	3,56	-0,03	3,59
Jihočeský kraj	3,30	-0,11	3,41
Plzeňský kraj	3,10	-0,01	3,12
Karlovarský kraj	2,61	-0,35	2,96
Ústecký kraj	3,22	0,06	3,16
Liberecký kraj	3,32	-0,36	3,68
Královehradecký kraj	3,26	-0,29	3,54
Pardubický kraj	3,76	-0,08	3,84
Kraj Vysočina	3,94	-0,18	4,12
Jihomoravský kraj	4,11	-0,01	4,12
Olomoucký kraj	3,32	-0,19	3,50
Zlínský kraj	3,26	-0,09	3,35
Moravskoslezský kraj	3,72	0,24	3,49

*Zdroj: vlastní zpracování, vlastní výpočet*

### 3. Mzdy v Moravskoslezském kraji

Moravskoslezský kraj je tradičně chápán jako kraj průmyslový a je spojován s hornictvím a hutnictvím. Ve skutečnosti v současné době je jeho výrobní základna silně diverzifikovaná. (Skokan K., 2002) I přes tento pozitivní vývoj můžeme ale Moravskoslezský kraj i nadále považovat za jednu z největších průmyslových oblastí v Česku, a to zejména díky významným ložiskům černého uhlí, která na sebe ve významné míře vážou nejen hutní, ale také další formy těžkého průmyslu.

Vydeme-li z údajů zachycených v tabulce č. 1 a v grafu č. 1, pak můžeme konstatovat, že v mzdové oblasti patří Moravskoslezský kraj mezi kraje s mírně podprůměrnou průměrnou hrubou měsíční mzdou (21.389 Kč ve srovnání 21.970 Kč v celé ČR) a výraznou dynamikou růstu, když průměrné tempo růstu tohoto ukazatele dosahovalo v Moravskoslezském kraji v letech 2002-2011 hodnoty 3,72 %, díky čemuž hodnota mzdy kumulovaně vzrostla o 37,81 p. b., což tento region řadilo mezi první čtyři kraje s největším tempem růstu hrubých měsíčních mezd. Za významný pak můžeme označit především růst mezd v letech 2007-2008, kdy hodnota tohoto ukazatele vzrostla v průměru o 7,56 % za rok. Budeme-li pátrat po příčinách tohoto dvouletého pozitivního obratu, pak je nalezneme zejména v rozvoji zpracovatelského průmyslu a vstupu nových investorů do jednotlivých průmyslových zón nacházejících se na území kraje.

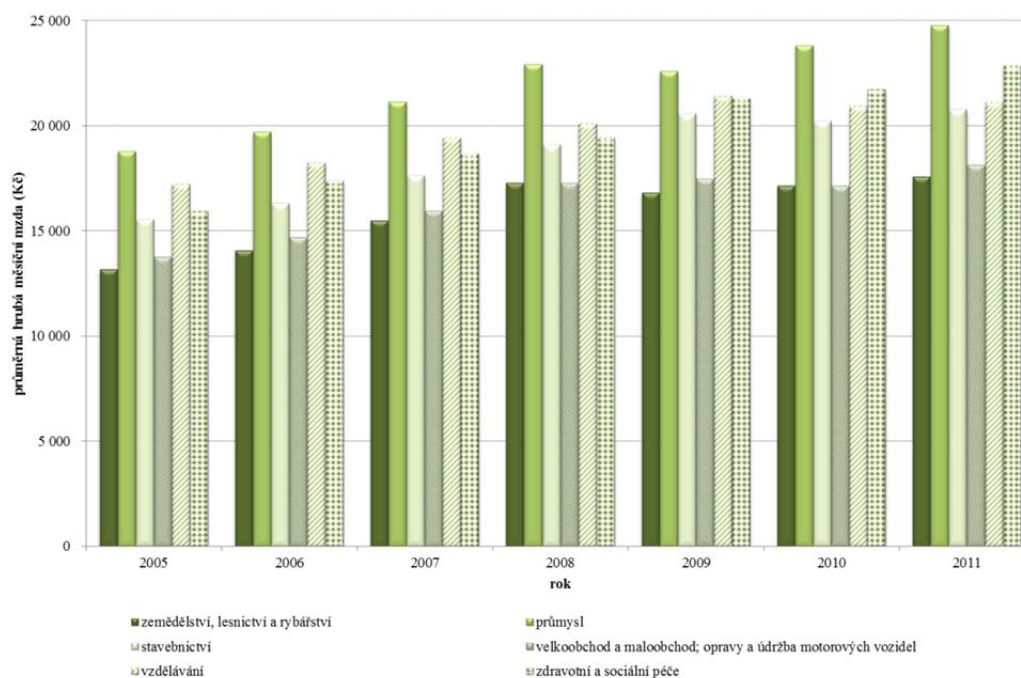
**Graf 2: Srovnání vývoje mezd v Moravskoslezském kraji dle pohlaví**

Zdroj: vlastní zpracování na základě dat z Českého statistického úřadu

Z výše uvedeného je tedy zřejmé, že v případě Moravskoslezského kraje můžeme zaznamenat trvalý a poměrně výrazný růst nominálních mezd. Otázkou však zůstává, jak se tento ukazatel vyvíjel z pohledu jednotlivých skupin. Zaměříme-li se nejprve na vývoj mezd z hlediska jednotlivých pohlaví, pak zjistíme, že v Moravskoslezském kraji zaznamenaly v obou případech nominální mzdy téměř trvalý růst, kdy v případě mužů došlo k prvním meziročním poklesu průměrných mezd v roce 2009 (pokles o 1,61 %) a v případě obou skupin pak také v roce 2011, když mzdy mužů poklesly o 1,84 a mzdy žen o 0,27 %. Jak je z grafu č. 2 zřejmé, mzdové rozdíly mezi muži a ženami byly v průběhu celého námi sledovaného období poměrně výrazné a stále více se prohlubovaly. Zatímco na počátku období byla průměrná hrubá měsíční mzda mužů 18.658 Kč a průměrná mzda žen 14.260 Kč (rozdíl 4.398 Kč), o deset let později byl tento rozdíl o téměř 42 p. b. vyšší (26.902 a 20.665, tj. 6.238), přičemž rozevírání těchto nůžek bylo výrazně přibrzděno po zejména v posledních třech letech (v roce 2008 činil výše uvedený rozdíl dokonce 7.199 Kč, tj. nárůst o 63,69 % oproti roku 2002).

Podíváme-li se na vývoj hrubých měsíčních mezd dle jednotlivých odvětví definovaných v rámci klasifikace CZ-NACE, pak dospějeme k závěru, že v letech pro něž máme k dispozici údaje (2005-2011), dosahovali v Moravskoslezském kraji nejvyšších mezd zaměstnanci v průmyslových odvětvích, kde se průměrná mzda pohybovala na úrovni 21.961 Kč, díky čemuž se tento sektor stal sektorem s nadprůměrnými hrubými mzdami (průměrná mzda v kraji 19.945 Kč). Naopak s dlouhodobě nejnižšími nominálními mzdami se v tomto období potýkala odvětví primárního sektoru (15.931 Kč) a odvětví velkoobchod a maloobchod; opravy a údržba motorových vozidel (16.350 Kč).

**Graf 3: Srovnání vývoje hrubých měsíčních mezd vybraných odvětví v Moravskoslezském kraji v letech 2005–2011**



Zdroj: vlastní zpracování na základě dat z Českého statistického úřadu

## Závěr

Mzdy jsou jedním z nejdůležitějších faktorů, které ovlivňují fungování ekonomiky země a také jsou motivující složkou člověka k práci. Člověk se rozhoduje, zda pracovat či nepracovat. Práce člověku přináší mzdu. Ale kdyby člověk nepracoval, získal by větší množství volného času. Záleží tedy na každém člověku, co je pro něj prioritou.

V rámci tohoto článku jsme se na problematiku mezd podívali podrobněji. Zajímali nás vývoj mezd v jednotlivých regionech. V průběhu námi analyzovaných deseti let dosahovala v České republice hrubá měsíční mzda průměrné hodnoty 21 970 Kč. Tuto částku jsme porovnali s průměrnými mzdami v jednotlivých územních jednotkách a dospěli jsme k závěru, že v letech 2002–2011 se v České republice vytvořily v podstatě pět skupiny krajů: (1) kraje s extrémně vysokou mzdou (Hl. m. Praha), (2) kraje s vysokou mzdou (Středočeský kraj), (3) kraje s průměrnou mzdou (Plzeňský a Jihomoravský kraj), (4) kraje s mírně podprůměrnou mzdou (Liberecký, Ústecký a Moravskoslezský kraj) a (5) kraje s výrazně podprůměrnou mzdou (Olomoucký, Královehradecký, Pardubický, Zlínský a Jihočeský kraj, kraj Vysočina a Karlovarský kraj). Pomocí dalších metod (např. výpočtu průměrného tempa růstu jednotlivých indikátorů) jsme analyzovali problematiku mezd podrobněji. V poslední části příspěvku jsme se zaměřili na detailnější analýzu průmyslově významného kraje, tedy kraje Moravskoslezského.

## Literatura

- [1] Český statistický úřad. Dostupné z: <www.czso.cz>.
- [2] FUCHS, K., TULEJA, P. *Základy ekonomie*. Praha: Ekopres, 2003. ISBN 80-86119-74-2.
- [3] HOLMAN, R. *Ekonomie*. 4. vyd. Praha: C. H. Beck, 2005. 709 s. ISBN 80-7179-891-6.
- [4] NEVIMA, J., RAMÍK, J. „Application of DEA for evaluation of regional efficiency of EU regions“. In *Proceedings of the 28th international conference Mathematical Methods in Economics 2010*. České Budějovice: Faculty of Economics, 2010. ISBN 978-80-7394-218-2.
- [5] SKOKAN, K. Industry Clusters v regionálním rozvoji. *Ekonomická revue*, 2002, Vol. 5, No. 2, pp 50-60.

- [6] TVRDOŇ, M. Institucionální aspekty fungování trhu práce. *Politická ekonomie* 2008, LVI (5), pp 621-642. ISSN 0032-3233.

***Příspěvek byl zpracován za podpory Studentské grantové soutěže SU v rámci projektu SGS/7/2012 „Vliv regionálních disparit na podnikatelské prostředí“.***