

**FINANČNÍ KONDICE OBCÍ JIHMORAVSKÉHO KRAJE****FINANCIAL CONDITION OF MUNICIPALITIES IN THE SOUTH MORAVIAN REGION****ING. IRENA OPLUŠTILOVÁ, PH.D.****ING. PETR HALÁMEK, PH.D.**

*Katedra regionální ekonomie a správy* | *Dep. of Regional Economics and Administration*  
*Ekonomicko-správní fakulta* | *Faculty of Economics and Administration*  
*Masarykova univerzita* | *Masaryk University*  
✉ *Lipová 41a, 602 00 Brno, Czech Republic*  
*E-mail: oplustii@econ.muni.cz, halamek@econ.muni.cz*

**Anotace**

*Příspěvek se zabývá hodnocením finanční kondice obcí, tj. schopností financovat rozvojové investice. Metodika je založena na hodnocení soustavy ukazatelů založených na finančních výsledcích obce v letech 2009-11. Výsledkem výzkumu je zejména identifikace obcí s problematickou finanční kapacitou. Tyto obce se měly primárně soustředit na hledání úspor v provozní části rozpočtu, případně hledat cesty na navýšení svých běžných příjmů.*

**Klíčová slova**

*rozpočet obce, deficit, zadluženost, finanční kondice*

**Annotation**

*The paper deals with the municipal financial condition, ie the ability of municipalities to fund development investment. The methodology is based on the original evaluation system using indicators based on the financial results in years 2009-11. The result of the research is identification of municipalities with problematic financial capacity. These municipalities should be primarily focused on finding savings in the operating budget or looking for ways to increase their operational income.*

**Keywords**

*municipal Budget, Deficit, Debt, Financial condition*

**JEL classification:** H72

**Úvod**

Pojem finanční kondice obce (financial condition) vychází z konceptu finančního zdraví a zaměřuje se zejména na finanční aspekty fungování subjektu. Konkrétní vymezení (a tedy i zahrnutí či nezahrnutí jiných než finančních ukazatelů) pak vychází z účelu hodnocení finanční kondice. Zhodnocení finanční situace obce je důležitým předpokladem pro kvalifikované rozhodování o dalších krocích obce. Přitom informace o finančním zdraví obce jsou podstatné nejen pro samotné obce, jejich představitele a občany, ale i pro různé další subjekty, ať už z okruhu veřejné či soukromé sféry (srov. Opluštilová, 2012).

**Cíle výzkumu a použitá metodika**

Cílem tohoto příspěvku je na základě zvolených ukazatelů zhodnotit finanční kondici obcí Jihomoravského kraje ve smyslu jejich možnosti financovat své investiční záměry (ať už formou

dosahování úspor či formou dluhového financování a splácení těchto dluhů). S ohledem na zvolený účel byly zvoleny základní ukazatele, které postihují oblast rozpočtového hospodaření a zadluženost obce. Výpočty ukazatelů jsou provedeny s využitím dat za roky 2009 až 2011.

Výpočty zvolené soustavy ukazatelů jsou provedeny pro všech 672 obcí nacházejících se na území Jihomoravského kraje. Výsledky jsou hodnoceny a interpretovány v souhrnu za všechny zpracované obce a dále v rozdělení dle vybraných velikostních skupin (0-199, 200-4999, 500-999, 1 000-1 999, 2 000-4 999, 5 000-9 999, 10 000-99 999, 100 000 a více). Oproti velikostním kategoriím standardně využívaných Českým statistickým úřadem došlo pro potřeby výzkumu vzhledem k nízkému počtu subjektů ke sloučení velikostních kategorií nad 10 000 obyvatel do jedné, do které však není zahrnuto statutární město Brno. Vzhledem k jeho naprosto odlišné velikosti od ostatních měst z této kategorie výsledky za toto město vstupují pouze do souhrnných výpočtů za obce celkem.

Studie čerpá data z veřejně dostupných zdrojů. Informace o počtu obyvatel obcí jsou převzaty z Českého statistického úřadu, finanční data jsou čerpána z výkazů pro hodnocení plnění rozpočtu ÚSC a z rozvah obcí, které jsou publikovány v databázích ARIS a ÚFIS Ministerstva financí ČR. Výjimkou jsou některá finanční data za statutární město Brno, kdy byla použita data publikovaná v Závěrečném účtu statutárního města Brna za příslušný rok. Důvodem je zvolený způsob klasifikace a účtování převodů mezi městem a jeho městskými částmi<sup>1</sup>.

Jako základní ukazatele byl zvolen ukazatel salda provozního rozpočtu (UR1) a dva ukazatele zadluženosti, které vyjadřují náročnost ročních výdajů na zadluženost (UZ1) a celkový stav zadlužení (UZ2).

UR1 (ukazatel salda provozního rozpočtu) - v oblasti rozpočtového hospodaření byl s ohledem na významnost, omezení interpretace a vhodnosti pro srovnání mezi obcemi vybrán jeden, avšak zásadní ukazatel provozního (běžného) rozpočtu. Ukazatel podílu přebytku provozního rozpočtu na běžných příjmech<sup>2</sup> hodnotí základní předpoklad úspěšného hospodaření obcí, tedy dosahování přebytku v provozní části rozpočtu.

UZ1 – ukazatel podílu dluhové služby a dluhové kapacity vyjadřuje, jak je obec schopna hradit své závazky ze salda provozního rozpočtu. Výpočet salda provozního rozpočtu je mírně modifikovaný, do běžných výdajů nejsou zahrnuty placené úroky, protože ty tvoří součást dluhové služby a úkolem ukazatele je zjistit, zda a jak dokáže obec zajistit prostředky právě také na jejich úhradu. Dluhová služba je vypočítána jako součet placených úroků a uhrazených splátek úvěrů, půjček a ročních podílů emitovaných dluhopisů; v případě splátek krátkodobých půjčených prostředků byl do výpočtu zahrnut pouze případný kladný rozdíl položek 8x14 minus 8x13, tedy rozdíl splátek a přijatých půjčených prostředků, aby byl vyloučen negativní vliv případných kontokorentů či obdobných finančních produktů na výsledné hodnocení ukazatele. Tento ukazatel byl zvolen z toho důvodu, že oproti známějšímu ukazateli dluhové služby bere v úvahu existující (či neexistující) prostředky obce, které lze vynaložit na dluhovou službu, kdežto UDS pouze předpokládá, že obec může určitý podíl vybraných druhů příjmů na dluhovou službu vynaložit.

UZ2 – ukazatel podílu celkového dluhu na saldu provozního rozpočtu vyjadřuje, za kolik let je obec schopna při dané úrovni salda BR své dluhy splatit právě z tohoto salda. Ukazatel postihuje vlastní aktivitu a přístup obce k plánování svých závazků a k jejich možnému splácení. I když obec nemůže ovlivnit podstatnou část svých běžných příjmů i běžných výdajů, musí brát jejich výši v úvahu při rozhodování o dalším zatížení obecního rozpočtu v případě zadlužení obce, musí brát ohled na fakt, zda a v jakém časovém horizontu je obec schopna splatit své dluhy.

<sup>1</sup> Převody mezi městem a městskými částmi v rozpočtu zobrazuje jako převody mezi různými obcemi v rámci jednoho okresu, pro vyloučení těchto převodů je třeba konsolidovat data až na úrovni okresu.

<sup>2</sup> Do běžných příjmů jsou zahrnuty daňové příjmy, nedaňové příjmy a neinvestiční přijaté transfery.

V následujících tabulkách je uveden přehled používaných finančních dat a způsoby výpočtu jednotlivých ukazatelů. Vzhledem k účetní reformě veřejných financí došlo od r. 2010 ke změně účtování obcí a tedy mimo jiné i ke změně směrné účtové osnovy, jsou uvedeny způsoby výpočtu ukazatelů v rozdělení pro rok 2009 a roky 2010 a následující.

**Tab. 1: Kategorie používaných finančních dat**

	kategorie	zdroj	položka, účet 2009	položka, účet 2010, 2011
A	daňové příjmy	rozpočet	součet položek 1xxx	součet položek 1xxx
B	nedaňové příjmy	rozpočet	součet položek 2xxx	součet položek 2xxx
C	přijaté neinvestiční transfery	rozpočet	součet položek 41xx po konsolidaci	součet položek 41xx po konsolidaci
D	běžné výdaje	rozpočet	pol. 5xxx po konsolidaci	pol. 5xxx po konsolidaci
E	placené úroky	rozpočet	součet položek 5141	součet položek 5141
F	splátky emitovaných dluhopisů	rozpočet	součet položek 8xx2	součet položek 8xx2
G	krátkodobé přijaté půjčené prostředky	rozpočet	součet položek 8x13	součet položek 8x13
H	splátky krátkodobých přijatých půjčených prostředků	rozpočet	součet položek 8x14	součet položek 8x14
I	splátky dlouhodobých přijatých půjčených prostředků	rozpočet	součet položek 8x24	součet položek 8x24
J	celkový dluh	rozhaha	syntetické účty 281+282+283+289+322+ 326+951+953+959	syntetické účty 281+282+283+289+322+ 326+451+452+453+459

Zdroj: Vlastní zpracování.

Vysvětlivky - data z rozvahy:

281 - krátkodobé úvěry

282 - eskontované krátkodobé dluhopisy (směnky)

283 - krátkodobé závazky z vydaných dluhopisů

289 - jiné krátkodobé půjčky

322 - směnky k úhradě

326 - přijaté návratné finanční výpomoci krátkodobé (do r. 2009 bez časového hlediska)

451 - dlouhodobé úvěry (951 do r. 2009)

452 - přijaté návratné finanční výpomoci dlouhodobé

453 - dlouhodobé závazky z vydaných dluhopisů (953 do r. 2009)

459 - ostatní dlouhodobé závazky (959 do r. 2009)

**Tab. 3: Výpočet ukazatelů finanční kapacity obcí**

ukazatel	výpočet	úpravy výsledku
UR1	$(A+B+C-D) / (A+B+C)$	-
UZ1	$(E + \text{roční podíl } F + (H - G)^* + I) / (A+B+C-(D-E))$	když UZ1 < 0; UZ1 = -1
UZ2	$H / (A+B+C-D)$	když UZ2 < 0; UZ2 = -1

\*pouze je-li H-G větší jak 0

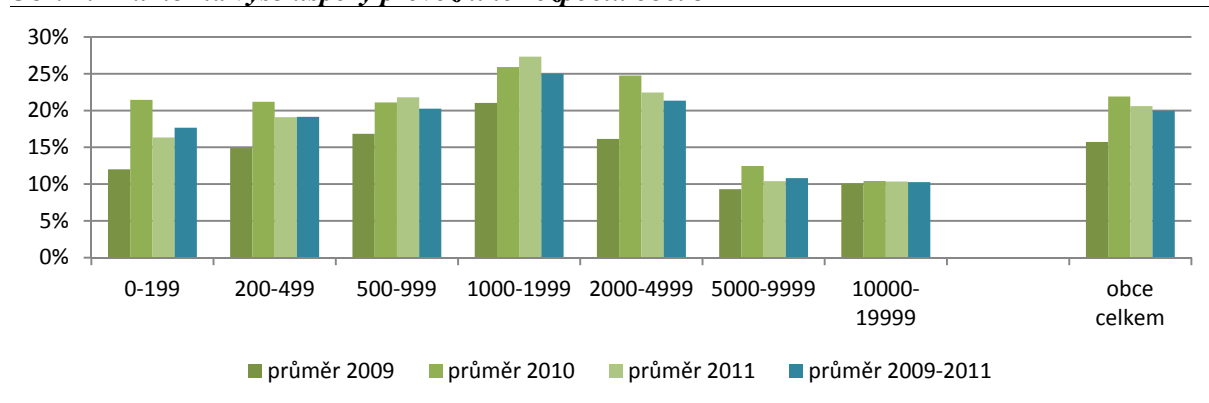
Zdroj: Vlastní zpracování.

## Výsledky

Ukazatel UR1 vyjadřuje schopnost obce vytvářet přebytek v provozní části rozpočtu. Srovnání výsledků tohoto ukazatele může být mírně nevýhodné pro obce, které plní větší rozsah úkolů v přenesené působnosti a na tyto činnosti získávají neinvestiční transfery. V čitateli ukazatele tak budou zahrnuty výdaje i příjmy související s touto činností, ovšem ve jmenovateli budou zahrnuty pouze příjmy - veškeré neinvestiční transfery. Při hodnocení výsledků je třeba brát v úvahu omezenou možnost obce aktivně získávat běžné příjmy a oproti tomu nutnost hradit zejména mandatorní výdaje. Ukazatel je vhodný k hodnocení finanční situace konkrétní obce a při znalosti trendů běžné příjmové i

výdajové stránky rozpočtu se jedná o velmi důležitý ukazatel pro plánování budoucích aktivit obce (provozních i investičních). Následující graf prezentuje průměrné výsledky tohoto ukazatele v obcích Jihomoravského kraje v rozdělení dle velikostních kategorií. Jak již bylo zmíněno, do rozdělení dle velikostních kategorií nebylo zařazeno statutární město Brno, avšak jeho výsledky vstupují do výpočtů dat za obce celkem.

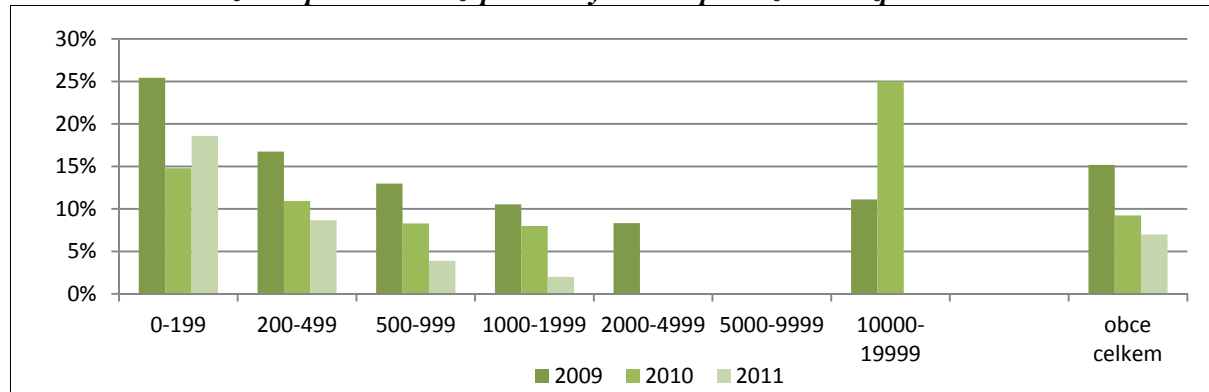
**Obr. 1: Průměrná výše úspory provozního rozpočtu obcí JMK**



Zdroj: ČSÚ: počet obyvatel v obcích k 1.1.2009, 2010, 2011; databáze ARIS, ÚFIS MFČR; Závěrečný účet statutárního města Brna za rok 2009, 2010, 2011. Vlastní zpracování.

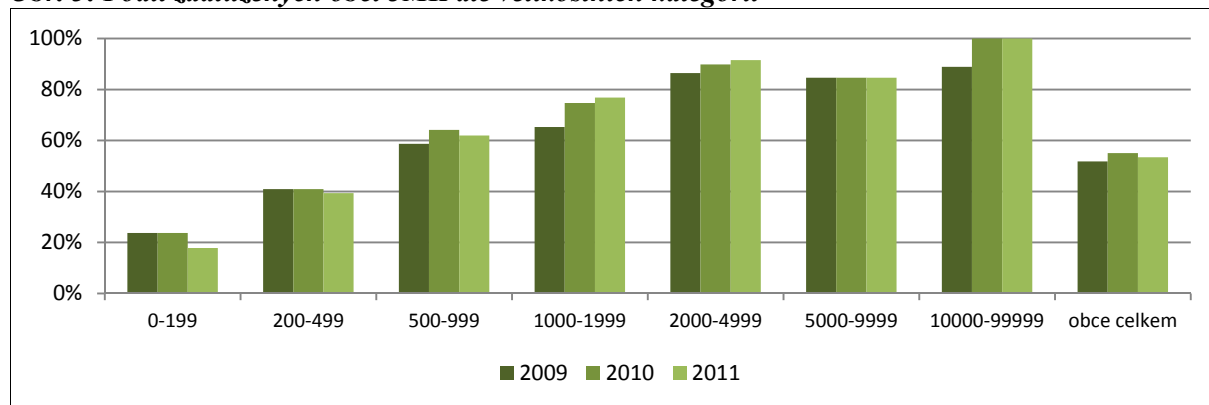
Další graf prezentuje procentní zastoupení obcí se zápornou výší salda provozního rozpočtu v jednotlivých velikostních kategoriích. Schopnost generovat úspory v provozním rozpočtu představuje základní předpoklad pro dobrou finanční situaci obce a pro její možnosti rozvoje. Za naprosto alarmující lze označit stav, kdy obec nedosáhla kladného salda v provozním rozpočtu ani v tříletém souhrnu za sledované roky 2009-2011. V Jihomoravském kraji se v této situaci ocitlo celkem 32 obcí. Tyto obce nejenže za sledované tři roky nedokázaly uspořít žádné prostředky, ale nedokázaly ani financovat svůj provoz z běžných příjmů a musely hledat zdroje na jeho dofinancování - buď formou rozpouštění úspor, prodeje majetku, nebo zvýšení svého zadlužení.

**Obr. 2: Procentní zastoupení obcí se zápornou výší salda provozního rozpočtu**



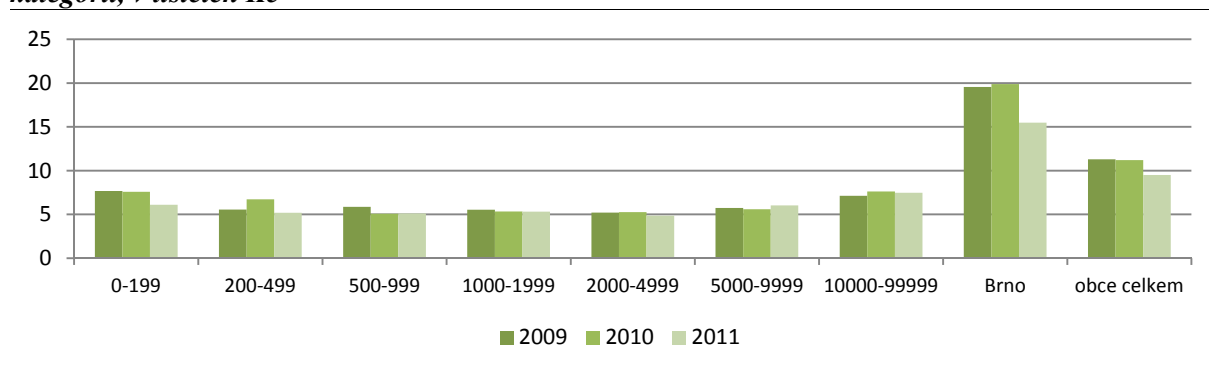
Zdroj: ČSÚ: počet obyvatel v obcích k 1.1.2009, 2010, 2011; databáze ARIS, ÚFIS MFČR; Závěrečný účet statutárního města Brna za rok 2009, 2010, 2011. Vlastní zpracování.

Finanční kondici obce ovlivňuje nejen schopnost generovat zdroje z přebytku provozního rozpočtu, ale pochopitelně také současná úroveň zadlužení obce a s tím související nároky na financování v následujících letech. Následující graf prezentuje procentní zastoupení zadlužených obcí dle jednotlivých velikostních kategorií. Podíl zadlužených obcí je rostoucí s rostoucí velikostní kategorií (s mírným poklesem v kategorii 5000-9999 obyvatel). Celkově je zadluženo přes padesát procent obcí.

**Obr. 3: Podíl zadlužených obcí JMK dle velikostních kategorií**

Zdroj: ČSÚ: počet obyvatel v obcích k 1.1.2009, 2010, 2011; databáze ARIS, ÚFIS MFČR; Závěrečný účet statutárního města Brna za rok 2009, 2010, 2011. Vlastní zpracování.

Průměrná výše zadlužení (v přepočtu na obyvatele) dle velikostních kategorií nevykazuje velmi výrazné rozdíly, jejich grafické znázornění (v následujícím grafu) odpovídá plošší křivce ve tvaru „U“. Průměr za všechny obce výrazně zvyšuje zadluženost statutárního města Brna.<sup>3</sup> Na zadluženosti obcí JMK se nejvíce podílejí úvěry. V letech 2009 a 2010 se na druhém místě umístily komunální dluhopisy, ty však mělo emitované pouze Brno, v roce 2011 došlo k jejich splacení. Návrtné finanční výpomoci mezi rozpočty se na celkové zadluženosti podílejí pouze minimálně.

**Obr. 4: Průměrná výše zadluženosti na 1 obyvatele zadlužených obcí JMK dle velikostních kategorií, v tisících Kč**

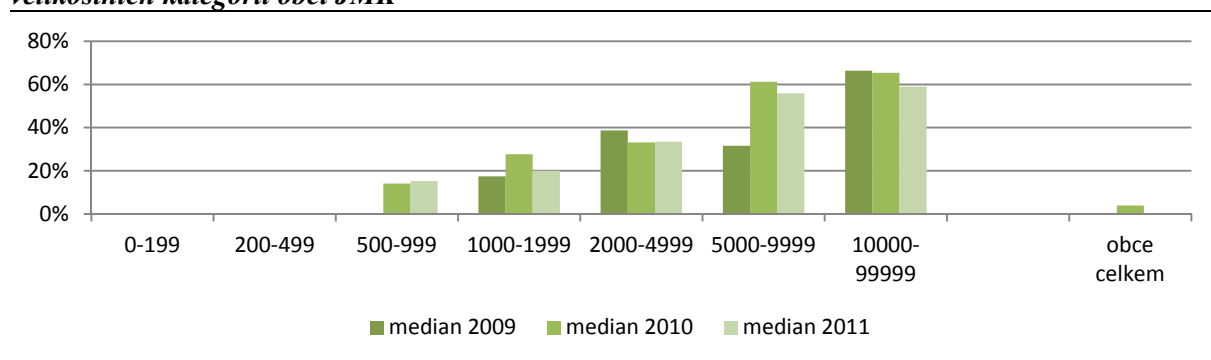
Zdroj: ČSÚ: počet obyvatel v obcích k 1.1.2009, 2010, 2011; databáze ARIS, ÚFIS MFČR; Závěrečný účet statutárního města Brna za rok 2009, 2010, 2011. Vlastní zpracování.

Ukazatel UZ1 vyjadřuje podíl dluhové služby a dluhové kapacity. Do dluhové služby vstupují roční výdaje související se splácením dluhů, tedy zejména placené úroky, splátky jistin a poměrná výše splátek emitovaných dluhopisů<sup>4</sup>. Dluhová kapacita je vyjádřena jako přebytek provozního rozpočtu, tedy rozdíl běžných příjmů a běžných výdajů; do běžných výdajů pro tyto účely nejsou zahrnuty výdaje na dluhovou službu. Ukazatele vyjadřují, zda a s jakou rezervou je obec schopna hradit své závazky související se zadlužením z přebytku svého běžného rozpočtu. Ukazatele je možné využít jak pro srovnání schopnosti obcí splácet své dluhy, tak také pro hodnocení vývoje hospodaření obce, také pro plánování budoucích aktivit obce. Následující graf představuje hodnoty mediánu ukazatele UZ1, vzhledem k vysoké variabilitě výsledků jednotlivých obcí hodnota aritmetického průměru nemá dostatečnou vypovídací schopnost.

<sup>3</sup> Pokles zadluženosti Brna v roce 2011 byl způsoben splacením emise komunálních dluhopisů.

<sup>4</sup> V případě zahrnutí celkové výše splátky v jednom roce splatnosti by došlo k neúměrnému navýšení dluhové služby. Je uplatněn předpoklad, že město, které emitovalo dluhopisy, po celou dobu do jejich splatnosti shromažďuje průběžně prostředky na tuto splátku, proto tedy do dluhové služby vstupují pouze celkové splátky dělené počtem let splatnosti.

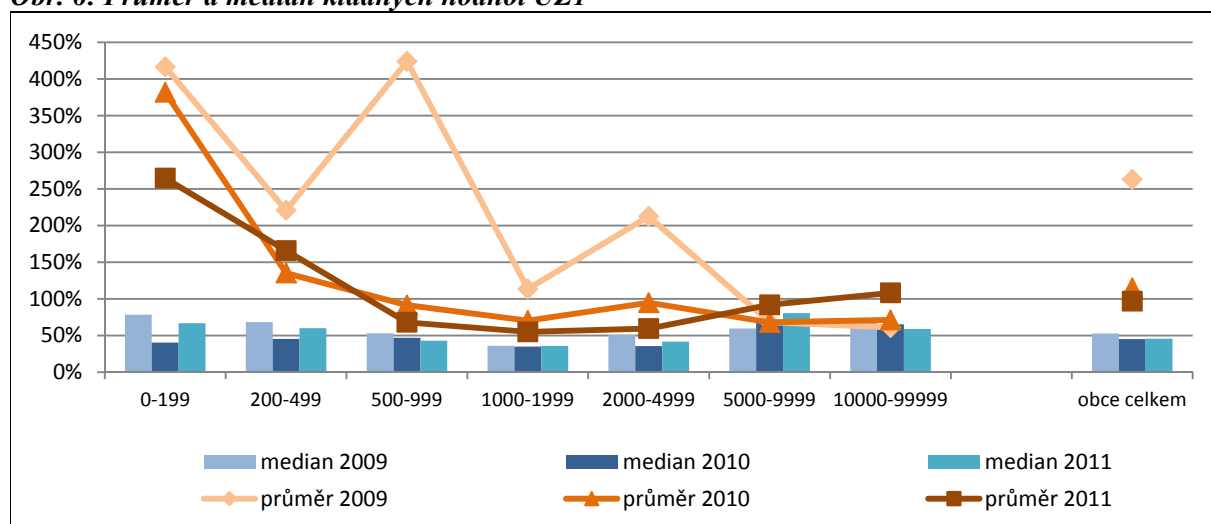
**Obr. 5: Hodnoty mediánu ukazatele dluhové služby na přebytku provozního rozpočtu dle velikostních kategorií obcí JMK**



Zdroj: ČSÚ: počet obyvatel v obcích k 1.1.2009, 2010, 2011; databáze ARIS, ÚFIS MFČR; Závěrečný účet statutárního města Brna za rok 2009, 2010, 2011. Vlastní zpracování.

Vzhledem k vysokému počtu obcí, které vykazují nulovou zadluženost (a tedy UZ1 je roven nule), je další výpočet proveden pouze pro zadlužené obce, které vykazují kladné hodnoty ukazatele UZ1. Hodnoty průměru a mediánu ukazatele těchto obcí prezentuje následující graf. Obce se zápornou hodnotou ukazatele (tedy se záporným provozním saldem) nebyly do výpočtu zahrnuty, protože by neadekvátně snižovaly výsledné hodnoty za velikostní kategorie.

**Obr. 6: Průměr a medián kladných hodnot UZ1**

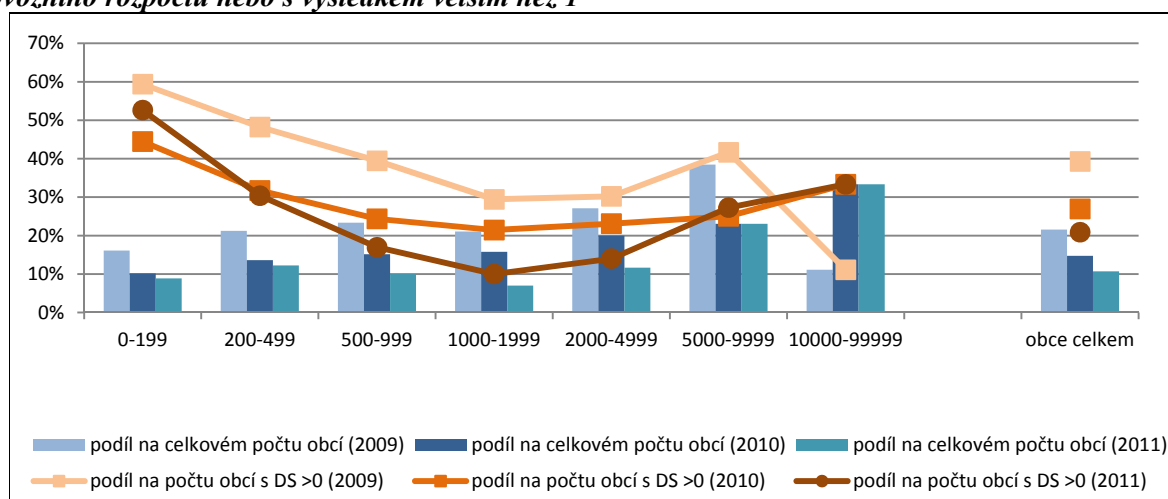


Zdroj: ČSÚ: počet obyvatel v obcích k 1.1.2009, 2010, 2011; databáze ARIS, ÚFIS MFČR; Závěrečný účet statutárního města Brna za rok 2009, 2010, 2011. Vlastní zpracování.

Následující graf prezentuje zastoupení obcí, které vykazují potenciálně problémovou finanční situaci:

- Obce, jejichž ukazatel UZ1 je záporný, což znamená, že obec nejenže dosahuje deficitu v provozní části rozpočtu, ale navíc musí v daném roce vynakládat prostředky na dluhovou službu.
- Obce, které sice dosahují kladného salda provozního rozpočtu, nicméně tento přebytek je nižší než dluhová služba a obec musí nalézt prostředky na splátky v jiných zdrojích (UZ1 větší než 1).

**Obr. 7: Procentní zastoupení obcí se záporným výsledkem ukazatelem dluhové služby na přebytku provozního rozpočtu nebo s výsledkem větším než 1**

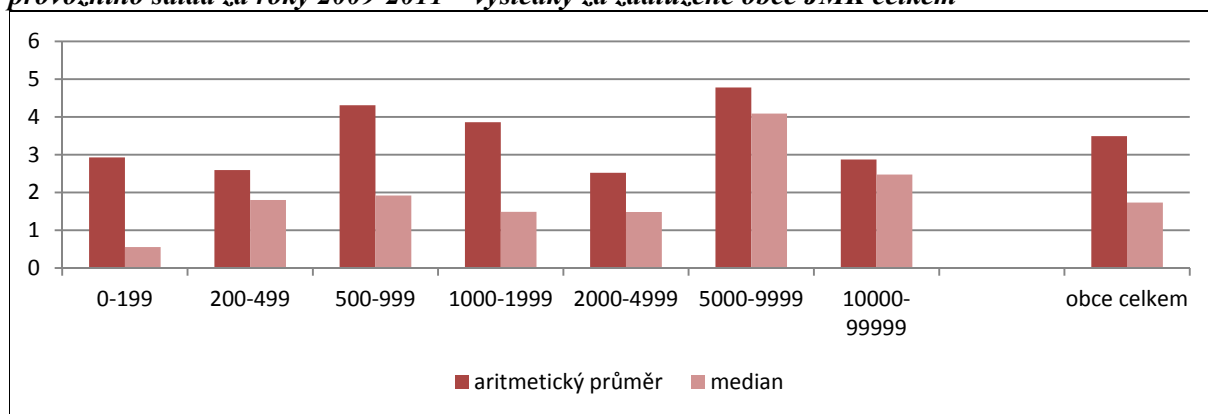


Zdroj: ČSÚ: počet obyvatel v obcích k 1.1.2009, 2010, 2011; databáze ARIS, ÚFIS MFČR; Závěrečný účet statutárního města Brna za rok 2009, 2010, 2011. Vlastní zpracování.

Ukazatel UZ2 vyjadřuje, za kolik let by byl celkový dluh splacen ze salda provozního rozpočtu obce. Výpočet vychází pouze z výše provozního salda za daný kalendářní rok, ve své základní podobě nebere v úvahu jeho možné změny v následujících letech. Pro účely této studie a z důvodu vyloučení možných jednorázových výkyvů v provozním rozpočtu byl ukazatel vypočítán s využitím průměrné výše provozního salda za roky 2009-2011. Ukazatel nebere v úvahu splátkové kalendáře jednotlivých dluhů obce (úvěrů, půjček, ...), na druhou stranu umožňuje jednoduché vyjádření schopnosti obce hradit své dluhy z „provozního zisku“. Ukazatel je vhodný ke komparaci schopnosti obcí generovat zdroje potřebné ke splácení svých dluhů. Je rovněž vhodný pro plánování budoucích výdajů obce při znalosti zatížení budoucích rozpočtů současným dluhovým zatížením.

Následující obrázek prezentuje hodnoty aritmetického průměru a mediánu ukazatele UZ2 dle velikostních kategorií. Nelze vysledovat jednoznačný trend, avšak významnou odchylku vykazují obce ve velikostní kategorii 5000-9999 obyvatel. Jedná se o středně velká města, která mají plnit široké spektrum městoobslužných i městotvorných funkcí srovnatelné s většími městy, ale nedisponují dostatečnými zdroji (tato problematika je odbornou veřejností diskutována např. i v souvislosti s nastavením rozpočtového určení daní). Tato města navíc na rozdíl od obcí a menších měst musí též plnit rozsáhlejší úkoly v oblasti přenesené působnosti, které nejsou vždy plně pokryty příspěvkem od státu.

**Obr. 8: Průměrné výsledky ukazatele podílu celkového dluhu obce v roce 2011 a průměrného provozního salda za roky 2009-2011 – výsledky za zadlužené obce JMK celkem**



Pozn.: Aritmetický průměr a medián je vypočten z kladných hodnot výsledků ukazatele UZ2.

Zdroj: ČSÚ: počet obyvatel v obcích k 1.1.2009, 2010, 2011; databáze ARIS, ÚFIS MFČR; Závěrečný účet statutárního města Brna za rok 2009, 2010, 2011. Vlastní zpracování.

Na základě výsledků ukazatele UZ2 tak lze identifikovat 359 zadlužených obcí, které vykazují kladný průměrný přebytek provozního rozpočtu. Z nich 301 dosahuje výsledku do hodnoty 5 (tedy schopnost splatit své dluhy z provozního rozpočtu do pěti let), což představuje přibližně 81 % zadlužených obcí. (do deseti let je schopno své dluhy splatit přibližně 92 % zadlužených obcí). Dalších 11 obcí vykazuje zadlužení, avšak nedosahuje úspor v provozním rozpočtu. Tento stav je možné označit za velmi závažný.

## Omezení modelu

Výsledky zvoleného způsobu hodnocení finanční kapacity obcí mohou být ovlivněny několika faktory:

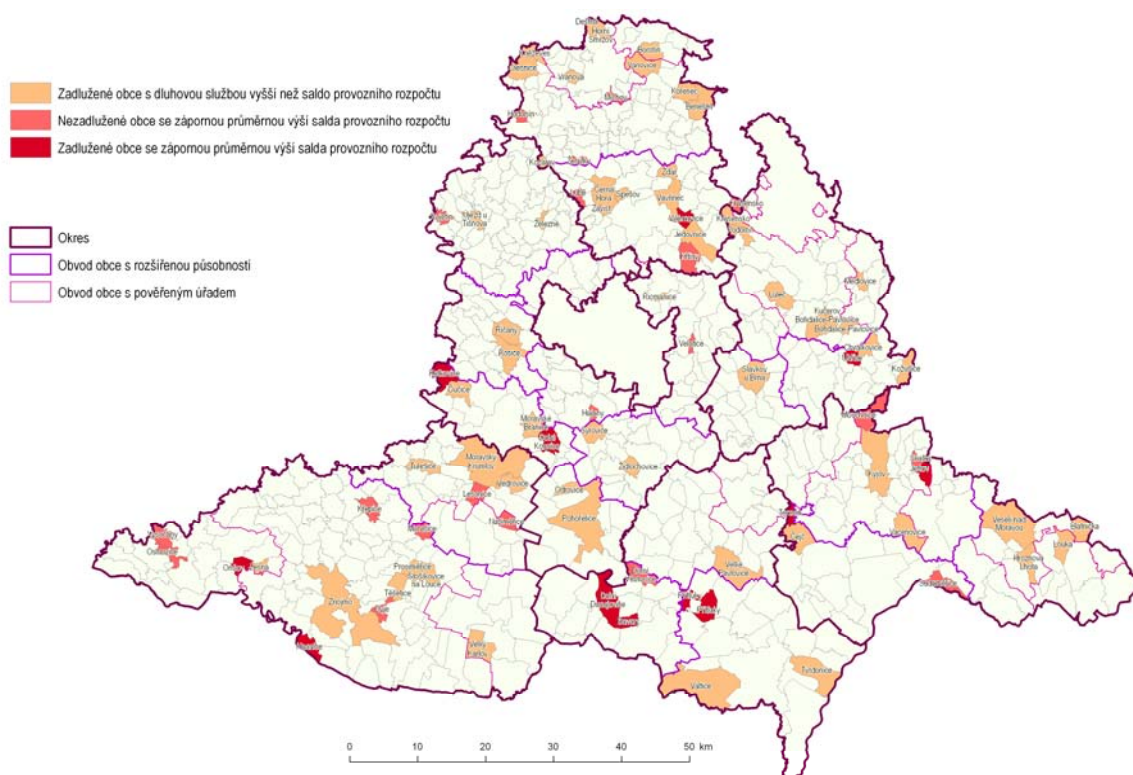
- **Volba ukazatelů.** Volba ukazatelů je do určité míry subjektivní záležitostí hodnotitele. Některé ukazatele mohou mít výrazně pozitivní vliv na hodnocení obcí určité velikostní kategorie obcí.
- **Interpretace výsledků ukazatelů.** Vypovídací schopnost ukazatelů je ovlivněna různými faktory. Bez jejich znalosti nelze jednoznačně určit, zda špatné výsledky ukazatele skutečně znamenají špatné finanční zdraví v dané oblasti. Špatný výsledek je tedy pouze SIGNÁLEM naznačujícím velmi pravděpodobné, avšak ne stoprocentně jisté problémy ve finanční kondici obce.
- **Časový horizont.** Studie sleduje finanční situaci obcí za období 3 let. Nicméně některé procesy a aktivity obce mají dlouhodobější charakter, který není možné zvolenou metodikou plně postihnout.
- **Platná legislativa upravující rozpočtování, účtování a výkaznictví.** Tato legislativa ovlivňuje typy dat a způsoby jejich vykazování v účetních výkazech obcí.
- **Veřejná data, z nichž jsou vypočítány výsledky.** Práce čerpá z veřejně dostupných finančních výkazů obce. Model čerpá pouze z veřejně dostupných finančních výkazů obce, tedy nemůže pro výpočty ukazatelů využít detailnější interní data subjektů.
- **Lidský faktor na straně obcí.** Data jsou získána z výkazů od 672 subjektů, existuje tedy určité riziko špatných údajů ve výkazech z důvodu lidského faktoru v daných obcích (zejména v malých obcích obce nedisponují rozsáhlým odborným personálním zabezpečením, i v souvislosti např. s probíhající účetní reformou, lze očekávat chyby ve výkazech).

## Závěr

Obce dosahují přebytku provozního rozpočtu v průměru ve výši 20 % svých běžných příjmů. V roce 2009 byl tento průměr nižší, což bylo způsobeno dopadem finanční krize na veřejné rozpočty, propadem výše daňových příjmů obcí. Menší obce dosahují vyšších úspor v procentním vyjádření než středně velká a velká města (v absolutních částkách je situace pochopitelně jiná). Na druhou stranu však právě v kategoriích nejmenších obcí je větší zastoupení obcí, které v provozní části rozpočtu dosahují záporného salda. Tato situace může být jednorůčně způsobena výkyvem buď na straně běžných výdajů (neočekávané výdaje související např. s přírodní pohromou), nebo na straně příjmů (např. neočekávaně vysoký propad daňových příjmů v důsledku finanční krize); v případě opakujícího se záporného salda provozního rozpočtu však jde o alarmující stav, kdy obec není dlouhodobě schopna pokrýt své provozní výdaje z běžných, každoročně se opakujících příjmů.

Z hlediska finanční kapacity obce je podstatnou informací absolutní výše přebytku provozního salda rozpočtu, který může obec použít buď přímo na financování investic (kapitálových výdajů), anebo na splácení dluhů, které obec přijala na financování investic. V případě hodnocení možnosti obce přijímat nové dluhy a schopnosti je splácet je třeba vzít v úvahu stávající zadlužení a jeho zátěž na rozpočet obce. Jinými slovy, pokud se obec rozhodne financovat své investice formou dluhů, měla by být schopná pokrýt roční náklady na zadlužení (tj. splátky úmoru a úroků) z přebytku svého provozního rozpočtu sníženého o stávající splátky dluhů (pokud není k financování těchto potřeb vyčleněn majetek k prodeji). Záleží též na charakteru pořizované investice (jaký vliv bude mít její uvedení do provozu na provozní rozpočet).



**Obr. 9: Obce s problematickou finanční kapacitou\***

Zdroj: ČSÚ: počet obyvatel v obcích k 1.1.2009, 2010, 2011; databáze ÚFIS MFČR; Závěrečný účet statutárního města Brna za rok 2009, 2010, 2011. Kartogram zpracoval Mgr. Petr Tonev.

\* Zadlužené obce s dluhovou službou vyšší než saldo provozního rozpočtu – výpočet za rok 2011; Nezdlužené obce se zápornou průměrnou výší salda provozního rozpočtu – průměr za r. 2009-2011; Zadlužené obce se zápornou výší salda provozního rozpočtu – průměr za r. 2009-2011

Finanční kapacita obcí je ovlivněna nejen možnostmi obce vytvářet úspory (zejména v provozní části rozpočtu), ale také současnou úrovní zadlužení a z ní vyplývajícími požadavky na finanční prostředky z rozpočtu. V Jihomoravském kraji je zadluženo přibližně 50 % všech obcí, přitom podíl zadlužených obcí roste s rostoucí velikostní kategorií (tento trend odpovídá i celorepublikovému trendu).

O nárocích dluhové služby na rozpočet vypovídá ukazatel UZ1, který udává, jaký podíl z (případného) přebytku provozního rozpočtu obce musí obec použít na splácení svých dluhů. Jako špatnou lze označit situaci v obcích, kde výdaje na dluhovou službu opakovaně překračují výši provozního rozpočtu. Kritická situace pak nastává v obcích, které musejí splácet své úvěry a půjčky, avšak zároveň v provozním rozpočtu (dlouhodobě) hospodaří deficitně.

Ukazatel UZ2 vypočítává, za kolik let by teoreticky byly obce schopné splatit své dluhy pouze při použití prostředků z přebytku provozního rozpočtu (za předpokladu, že průměrný přebytek za uplynulé tři roky lze očekávat i do budoucna). Více než 80 % zadlužených obcí by bylo schopno splatit své dluhy do 5 let. V případě 6 obcí však hrozí, že obce nebudou schopné tímto způsobem splatit své dluhy do méně jak 20 let. V případě, že má obec přijatý úvěr, na jehož splacení bude v dalších letech čerpána dotace, nelze tuto skutečnost z veřejně dostupných dat zjistit a tedy ani postihnout ve výpočtu ukazatele.

Finanční kapacitu obce ovlivňuje její současná výše úspor (a také majetek obce, jehož prodejem by obec mohla získat potřebné zdroje). Klíčovou pro možnost dosahování úspor je schopnost obce dosahovat kladného salda v provozní části rozpočtu. V případě, že obec musí splácet závazky ze zadlužení, jsou tyto nároky na přebytkové hospodaření v provozním rozpočtu o to vyšší. Následující

kartogram prezentuje obce s rizikovou situací ve své finanční kapacitě. Tyto obce lze rozdělit do tří kategorií dle závažnosti rizika od menšího k nejvyššímu (Jejich geografické rozložení viz následující obrázek):

- **Zadlužené obce s dluhovou službou vyšší než saldo provozního rozpočtu** – tyto obce sice vykazují přebytky v provozní části rozpočtu, avšak tento přebytek není dostačující pro splácení ročních nákladů na zadlužení a obec tak musí tyto prostředky hledat jinde (v případných úsporách z minulých let – má-li je k dispozici, v prodeji majetku, v dalším zadlužování).
- **Nezadlužené obce se zápornou výší salda provozního rozpočtu** – obce, které nejsou schopné pokrýt své provozní výdaje ze svých běžných příjmů. Vzhledem k možnému jednoročnímu výkyvu (z důvodů např. zvýšených výdajů na odstranění následků živelných pohrom) je vhodné zabývat se touto problematikou z dlouhodobějšího pohledu.
- **Zadlužené obce se zápornou výší salda provozního rozpočtu** – obce s nejhorší situací, které nejenže nejsou schopné pokrýt své běžné (provozní) výdaje z běžných příjmů, navíc musejí také hradit výdaje na dluhovou službu.

V případě těchto obcí je klíčové detailněji analyzovat příjmovou a zejména výdajovou stránku provozní části rozpočtu a nalézt způsoby, jak buď navýšit své běžné příjmy, nebo (a to spíše) které provozní výdaje lze snížit, ušetřit. Jedině dlouhodobě přebytkové hospodaření v provozní části rozpočtu umožní obci generovat dostatek zdrojů pro svůj rozvoj.

## Literatura

- [1] Aktuální znění zákonů a vyhlášek České republiky – databáze ASPI
- [2] ČESKÝ STATISTICKÝ ÚŘAD. *Počet obyvatel v obcích k 1.1.2009*, ČSÚ. Dostupné z: <[http://www.czso.cz/csu/2009edicniplan.nsf/publ/1301-09-k\\_1\\_1\\_2009](http://www.czso.cz/csu/2009edicniplan.nsf/publ/1301-09-k_1_1_2009)>.
- [3] ČESKÝ STATISTICKÝ ÚŘAD. *Počet obyvatel v obcích k 1.1.2010*, ČSÚ. Dostupné z: <<http://www.czso.cz/csu/2010edicniplan.nsf/publ/1301-10->>.
- [4] ČESKÝ STATISTICKÝ ÚŘAD. *Počet obyvatel v obcích k 1.1.2011*, ČSÚ. Dostupné z: <[http://www.czso.cz/csu/2011edicniplan.nsf/publ/1301-11-r\\_2011](http://www.czso.cz/csu/2011edicniplan.nsf/publ/1301-11-r_2011)>.
- [5] ČESKÝ STATISTICKÝ ÚŘAD. *Územně identifikační registr základních územních jednotek*, ČSÚ, 2011 [cit. 12. 3. 2012]. Dostupné z: <[http://www.czso.cz/csu/rso.nsf/i/prohlizec\\_uir\\_zsj](http://www.czso.cz/csu/rso.nsf/i/prohlizec_uir_zsj)>.
- [6] *Databáze ARIS MFČR*. Dostupné z: <<http://www.info.mfcr.cz/aris/>>.
- [7] *Databáze ÚFIS MFČR*. Dostupné z: <<http://www.info.mfcr.cz/ufis/>>.
- [8] eCBA s.r.o. *Finanční kapacita obcí Jihomoravského kraje -výzkum 2009-2011*. Brno, 2013.
- [9] MINISTERSTVO FINANCÍ ČESKÉ REPUBLIKY. *Monitoring hospodaření obcí*. Dostupné z: <[http://www.mfcr.cz/cps/rde/xchg/mfcr/xsl/vf\\_monitoring\\_hospodareni\\_obci.html](http://www.mfcr.cz/cps/rde/xchg/mfcr/xsl/vf_monitoring_hospodareni_obci.html)>.
- [10] OPLUŠTILOVÁ, I. *Finanční zdraví obcí a jeho regionální diferenciace*. [Disertační práce] Brno> Masarykova univerzita, 2012.
- [11] STATUTÁRNÍ MĚSTO BRNO. *Závěrečný účet statutárního města Brna za rok 2009 – Vyúčtování hospodaření a finanční vypořádání*. 2010. Dostupné z: <<http://www.brno.cz/sprava-mesta/dokumenty-mesta/rozpocet/plneni-rozpocetu-statutarniho-mesta-brna/zaverecny-ucet-statutarniho-mesta-brna-za-rok-2009-vyuctovani-hospodareni-a-financni-vyporadani/>>.
- [12] STATUTÁRNÍ MĚSTO BRNO. *Závěrečný účet statutárního města Brna za rok 2010 – Vyúčtování hospodaření a finanční vypořádání*. 2011. Dostupné z: <<http://www.brno.cz/sprava-mesta/dokumenty-mesta/rozpocet/plneni-rozpocetu-statutarniho-mesta-brna/zaverecny-ucet-statutarniho-mesta-brna-za-rok-2010-vyuctovani-hospodareni-a-financni-vyporadani/>>.
- [13] STATUTÁRNÍ MĚSTO BRNO. *Závěrečný účet statutárního města Brna za rok 2011 – Vyúčtování hospodaření a finanční vypořádání*. 2012. Dostupné z: <<http://www.brno.cz/sprava-mesta/dokumenty-mesta/rozpocet/plneni-rozpocetu-statutarniho-mesta-brna/zaverecny-ucet-statutarniho-mesta-brna-za-rok-2011-vyuctovani-hospodareni-a-financni-vyporadani/>>.