

Těžba nerostných surovin v ČR jako jeden z faktorů regionálního rozvoje

Irena Smolová, Martin Svoboda
Přírodovědecká fakulta
Univerzita Palackého v Olomouci

Valtice, 19. – 21. června 2013

Současná pozice těžebního průmyslu:

- podíl na HDP: **1,4 %**

odvětví zaměstnává necelých **50 tisíc pracovníků** → 1/4 stavu v roce 1990 (2007: 85,3 tis., 2011: 52,4 tis.)

- **Těžba rud** – závěrečná fáze útlumu

Těžba uranové rudy – činný poslední důl

(jeho uzavření se opakovaně posouvá)

- **Těžba uhlí** – závěrečná fáze útlumu (činné pouze doly v ostravsko-karvinském revíru, ostatní rekultivace, sanace)
- **Těžba stavebních surovin** – po výrazném poklesu těžby, 2004 – 2008 rostoucí trend, 2009 – 2012 výrazný propad

Legislativní rámec

Zákon o ochraně a využití nerostného bohatství

č. 44/1988 (tzv. horní zákon) – novelizované podoby

Útlumové programy (Usnesení Vlády ČR):

- Prioritně otázka těžby rud a energetických surovin
- Fáze útlumu: 1. omezení státních subvencí (dotací)
 2. snížení těžby, pokles zaměstnanosti
 3. ukončení těžby
 4. zahlazování následků

Privatizace státních podniků

uplatněny všechny privatizační metody:

- malá privatizace (přímé prodeje, dražby)
- velká privatizace – u velkých těžebních společnostech
- restituce

Horní zákon

Zákon č. 44/1988 Sb., o ochraně a využití nerostného bohatství, (horní zákon), ve znění zákona ČNR č. 541/1991 Sb., zákona č. 10/1993 Sb., zákona č. 168/1993 Sb., zákona č. 132/2000 Sb., zákona č. 258/2000 Sb., zákona č. 366/2000 Sb., zákona č. 315/2001 Sb., zákona č. 61/2002 Sb., zákona č. 320/2002 Sb., zákona č. 150/2003 Sb., zákona č. 3/2005 Sb., zákona č. 386/2005 Sb., zákona č. 186/2006 Sb., zákona č. 313/2006 Sb., zákona č. 296/2007 Sb., zákona č. 157/2009 Sb., zákona č. 227/2009 Sb., zákona č. 281/2009 Sb., zákona č. 85/2012 Sb. a zákona č. 350/2012 Sb.

Orgány státní správy v hornictví

Ministerstvo životního prostředí:

- působnost je uplatňována na počátku využívání nerostných surovin

Ministerstvo průmyslu a obchodu:

- je ústředním orgánem státní správy pro průmyslovou politiku, tvorbu jednotné surovinové politiky a využívání nerostného bohatství
- působnost se týká hlavně surovinové a energetické politiky státu

Český báňský úřad:

- je ústřední orgán státní správy pro veškerou hornickou činnost a činnost prováděnou hornickým způsobem
- podřízených 8 obvodních báňských úřadů se sídly v Praze, Plzni, Sokolově, Mostě, Hradci Králové, Brně, Ostravě a Liberci

Změny ve vlastnické struktuře

- snižování podílu státních podílů v těžebních společnostech
- ztráta majority státu v těžbě strategických surovin
- růst podílů nadnárodních společností na těžbě ekonomicky perspektivních surovin (stavební, bentonity, kaolin, cihlářské suroviny) → etapa globalizace
- obvyklý model:



Státní podniky - dnes

- většina těžebních společností: soukromé společnosti
 - výjimka: 2 státní podniky:
 - **DIAMO** - těží strategickou uranovou rudu + zodpovědný za rekultivace a odstraňování následků dřívější těžby;
 - **Palivový kombinát Ústí** - zodpovědný za zahlazování následků hornické činnosti v regionu Mostecka, Kladenska, Trutnovska a jižní Moravy
- +/- Společnost Severočeské doly a.s. - vlastněna společností ČEZ a.s., jejímž většinovým vlastníkem je stát



Palivový kombinát Ústí, státní podnik

Historie Současnost Budoucnost

Úvodní strana

Napouštění jezer

» Úvodní strana



Těžba ukončena: 1997

-významné rozsáhlé hydrické rekultivace - vytváření jezer ze zbytkových jam lomu Chabařovice a lomu Most – Ležáky

Termíny ukončení činností:

Lokalita Chabařovice - po roce 2015

Lokalita Kladenské doly - po roce 2015

Lokalita Kohinoor - po roce 2015

Lokalita Východočeské uhelné doly - po roce 2015

Lokalita Doly a úpravny Komořany - po roce 2015

Lokalita Doly Nástup Tušimice - rok 2012/2013

Lokalita Hodonín - po roce 2015

Ekonomický efekt pro obce

- do českého horního práva byly **poplatky z těžby** zavedeny novelou horního zákona č. 541/1991 Sb.
- úhrada je přesně vymezena § 32a Horního zákona (s platností od 20. 12. 1991)
- k zavedení plateb došlo v období zvýšené kritiky vlivu těžby nerostných surovin na krajinu, občany a životní prostředí
- na rozdíl od celosvětových zvyklostí **nebyly úhrady** směřovány **na stát**, ale úhrady z plochy DP - směřovány na obec
- úhrady z vytěžených nerostů - rozděleny mezi obce a stát rovným dílem (do roku 2000, 50 : 50)

úhrady za těžbu surovin

- za průzkumné území za dobývací prostory
- za vydobyté nerosty
- prostředky na obnovu krajiny – rekultivace, sanace
- grantové prostředky (např. projekty v Podkrušnohoří)
- mimorozpočtové příjmy – podíl na výstavbě infrastruktury a její obnově; podpora kulturních a sportovních aktivit, spolupráce na údržbě komunikací – *předmět dotazníkových šetření se starosty obcí*
- např. obcím na Vysočině australskou společností - za každé povolení průzkumu částka 800 tis. korun ročně

Úhrada za dobývací prostor

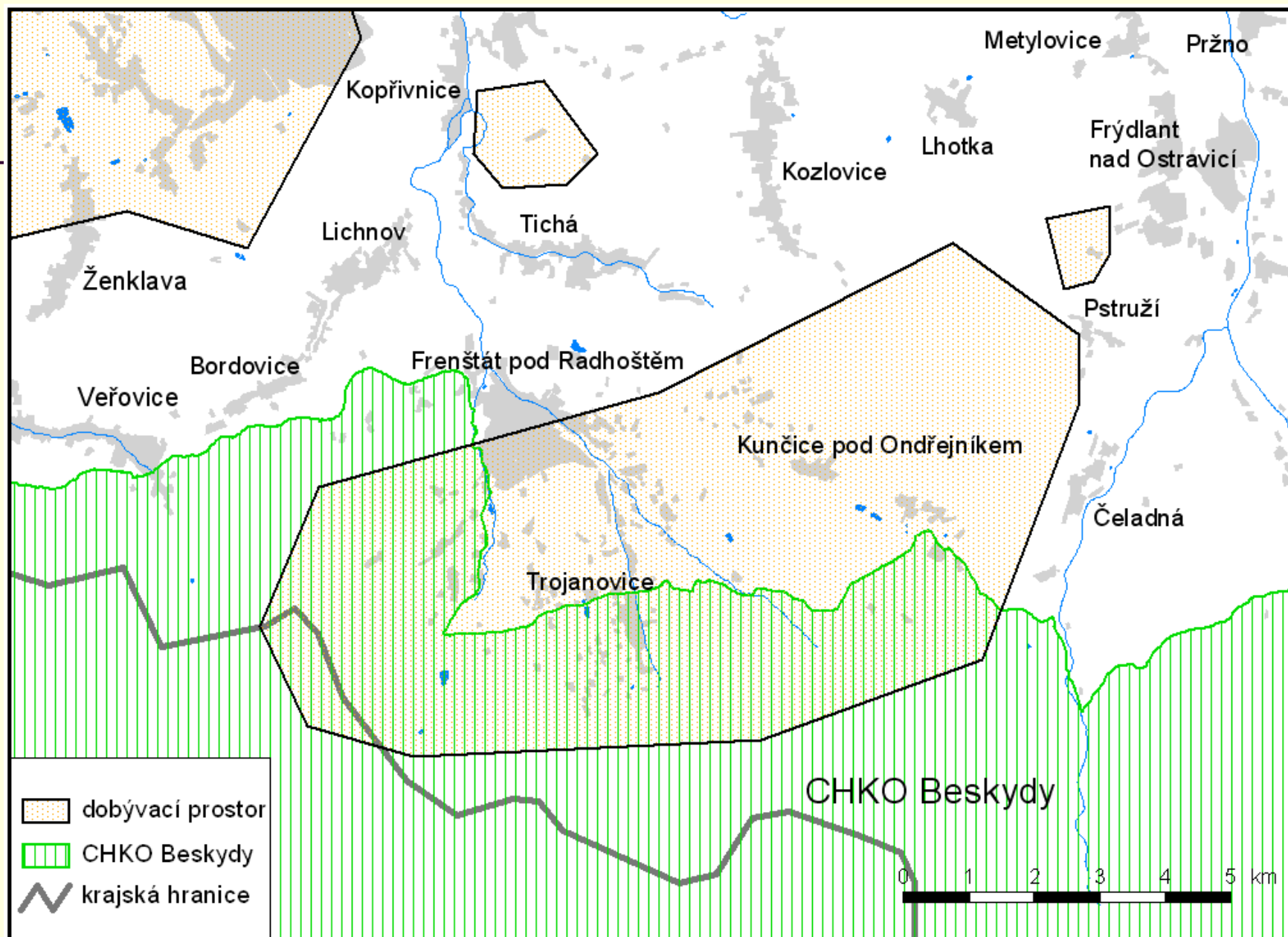
- 1992 až 2005: byla roční úhrada z DP většího než 2 ha stanovena ve výši 10 tis. Kč a násobila se s každým započatým km², u DP menších jak 2 ha - roční úhrada paušálně 2 tis. Kč.
- 1999 - Vláda ČR usnesením -uložila MŽP ČR úkol „Navrhnout nový systém plateb úhrad z dobývacích prostorů, tyto úhrady koncipovat jako **ekonomický nástroj politiky ochrany životního prostředí a krajiny, tj. diferencovat je podle hodnoty dotčeného území, míry dopadu a charakteru prováděných prací**“.

2005 – novelizován horní zákon – **změna výpočtu úhrady z dobývacích prostorů**: za každý i započatý hektar plochy DP 100 – 1.000,- Kč

- výše má být dána nařízením vlády – nebylo vydáno
- důsledek: všichni platí na dolní hranici (i za těžbu v CHKO)
- 885 obcí – 13,9 mil. Kč (mohlo by být 100 mil. Kč)

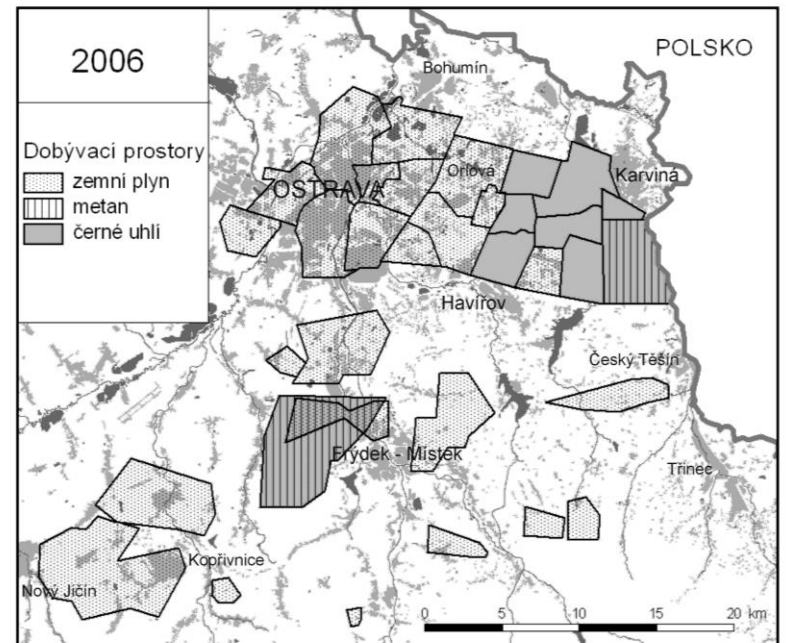
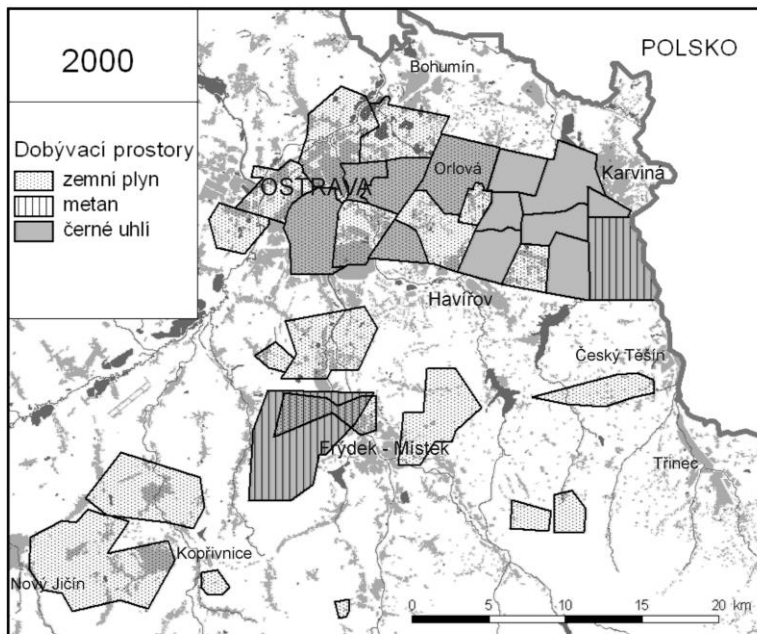
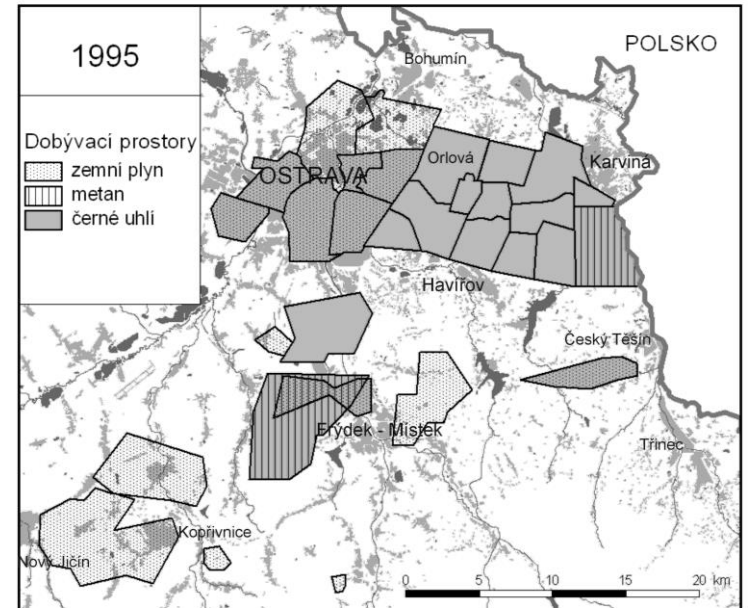
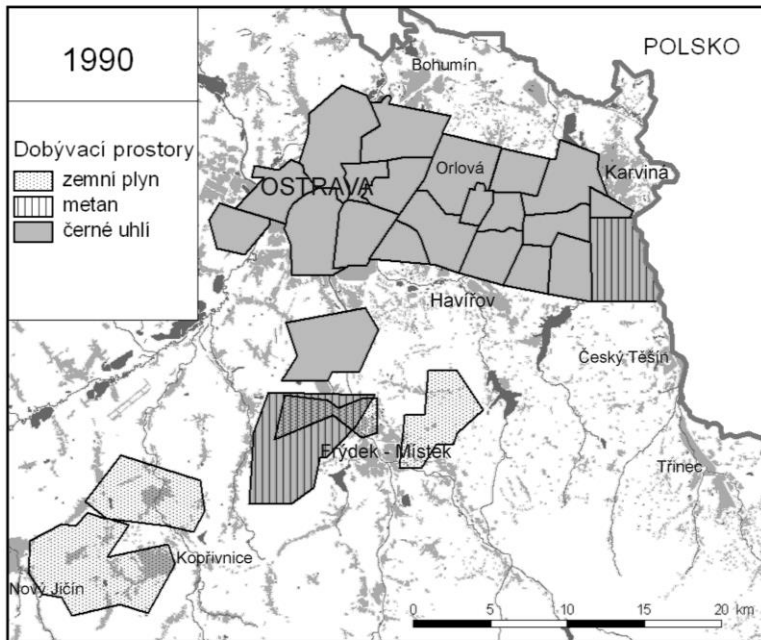
Dobývací prostory v ČR

- plocha: 1.329 km² (k 31.12.2012) → **1,7 % rozlohy ČR**
- **973** dobývacích prostorů (v roce 2008: 977 DP, 2007: 990 DP)
- nově stanovené:
 - 2010 – 14 DP: ropa, zemní plyn (Břeclav, Tvrdonice) ŠP (Březce)
 - 2009 - ropa, zemní plyn (Dolní Bojanovice V, VI, Kaolín, ŠP
 - 2006 – ropa a zemní plyn, kaolín, stavební kámen, štěrkopísky
 - 2005 – ropa a zemní plyn
 - 2004 - ropa a zemní plyn
 - 2003 - kaolín (Hroznětín V. - Karlovy Vary)
ropa a zemní plyn (Krumvíř - Břeclav)
 - 2002 - vápence (Chotěšov - Litoměřice, Líšeň II.-Brno-město); ŠP, ropa a zemní plyn (Žarošice, Uhřice);.....



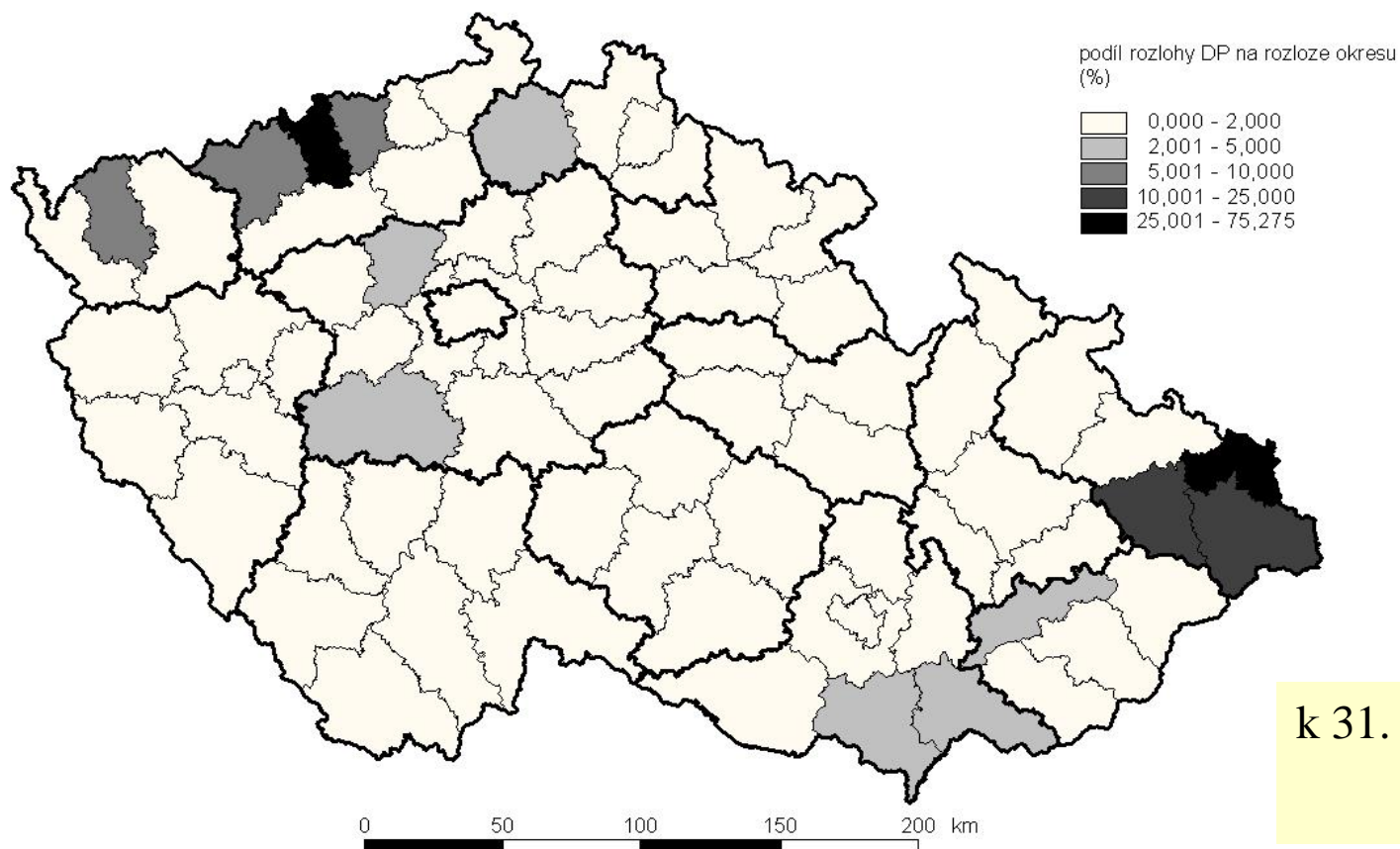
Dobývací prostory v ČR – srovnání 1993 a 2010

nerostná surovina	Počet DP			Celková plocha DP (v km ²)		
	1993	2010	Index (v %) 2010/1993	1993	2010	Index (v %) 2010/1993
černé uhlí	50	16	32,0	858,7	226,9	26,4
hnědé uhlí a lignit	62	30	48,4	531,3	281,5	53,0
ropa a zemní plyn	25	108	432,0	267,8	433,6	161,9
rudý	31	4	12,9	45,3	2,8	6,2
radioaktivní suroviny	21	11	52,4	136,5	65,6	48,1
kaolin	13	32	246,2	9,0	13,6	151,1
stavební kámen ¹⁾	354	374	105,6	23,0	63,8	277,4
písky a štěrkopísky ²⁾	237	174	73,4	146,0	113,3	77,6
vápence a dolomity	30	48	160,0	19,2	25,9	134,9
cihlářské suroviny	176	87	49,4	37,0	21,4	57,8
ostatní	149	89	59,7	87,8	58,2	66,3
celkem	1 148	973	84,8	2 161,5	1306,7	60,5



Prostorovém rozmístění DP v ČR

Podíl rozlohy DP na rozloze okresu



Úhrada za vydobyté nerosty

- 1991 – 1999: příjmy z úhrad z vydobytých nerostů na výhradních ložiscích 50 : 50% (obce – stát)
- **od roku 2000** - příjmy **75 : 25 %** (obce – stát)
- pro obce, na jejichž území probíhá těžba, se tak výrazně zvýšily příjmy z vydobytých nerostů
- v ročním objemu dosáhl meziroční nárůst téměř 75 mil. Kč
- Sazby – vyhláška 617/1992 Sb.
- od roku 2005 – úhrada ne z tržeb za nerosty, ale za výrobky z nerostů, nákladů na dobývání a celkových nákladů za zhotovení výrobků
- výše je volena z pozice zájmu státu podpořit či nepodpořit dobývání (rozmezí 0,5 – 10 %)

Podle **typu nerostů**: např. pro rudy je stanovena výše úhrady na úrovni 10 % a na druhé straně pro uhlí 0,5 a 1,5 %

Zohledněn **vliv dobývací metody**, kdy je u některých nerostů preferováno hlubinné dobývání proti povrchovému – např. těžba uhlí: hlubinná (zpoplatněna 0,5 %), povrchová (1,5 %)

U surovin s proměnlivou kvalitou se stanovuje **pro různé kvality odlišné procento úhrady** podle pravidla, čím kvalitnější surovina, tím vyšší procento (např. kaolin pro výrobu porcelánu 8%, papírenský kaolín 6%, ostatní kaolíny 2%)

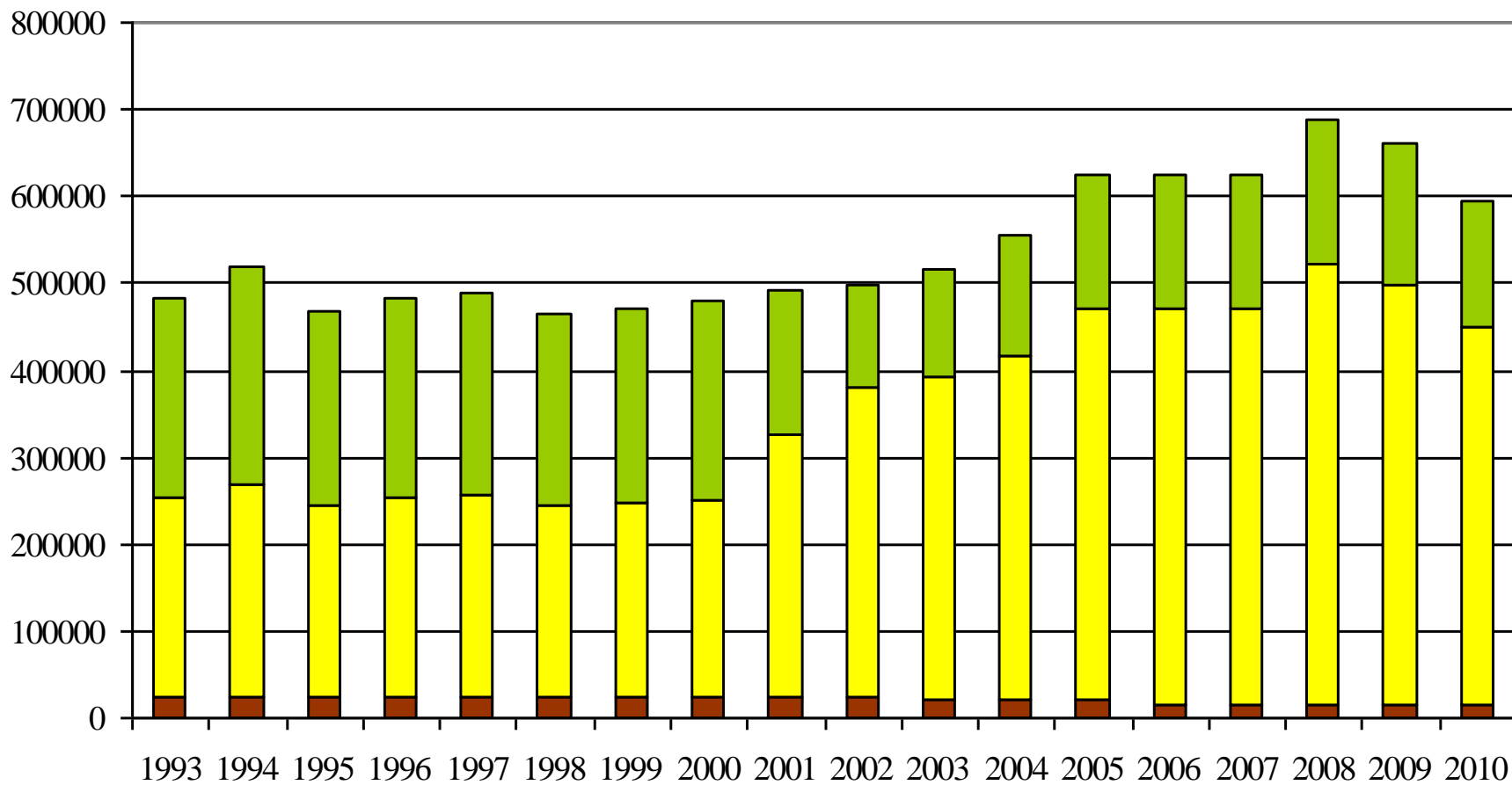
Rok 2011:

- obcím (476 obcí) = 484 mil. Kč – lze užít na cokoliv
- Státnímu rozpočtu = 161 mil. Kč – náprava škod, děleno mezi MŽP a MPO

Struktura:

- hnědé uhlí (44,8 %), ropa a zemní plyn (19,9%), černé uhlí (17,7 %), stavební kámen (4,4 %), štěrkopísky (2%), ostatní (méně než 1%)

!!! Ze státního rozpočtu – na sanace a rekultivace – do roku 1992 průměrně 4 mld Kč/rok (rok 2011: 1,8 mld Kč)



obcím za DP
 obcím za vydobytý nerost
 státnímu rozpočtu za vydobytý nerost

Rozpočet obce na rok 2010 (zveřejněný dle hlavních oddílů-paragrafů):

PŘÍJMY	v tis. Kč
Pokladní správa (daně a poplatky)	14 682
Zemědělství	436,5
Skolství – převod z investičního fondu ZŠ a MŠ	2 169
Knihovna	1
Využití volného času (Chatky)	25
Kultura	400
Zdravotnictví	186
Sportovní zařízení	280
Bytové hospodářství	1 046,6
Nebytové hospodářství	140,3
Prodej plynovodu	66
Za recyklaci odpadů (EKO-KOM)	104
Úhrada dílní činnosti z dobýv. prostoru	37 900
Místní správa	657
Obecné příjmy – úroky z FRB	60
Financování-zůstatek z roku 2009	26 577
Zůstatek FRB úročené půjčky	1 254,8
Zůstatek FRB bezúročné půjčky	3 023
Prodej dluhopisů	6 213,9
Celkem příjmy	95 296,6

VYDAJE	v tis. Kč
Zemědělství (a nákup pozemků)	1 600
Zeměděl. činnost - dotace	18
Lesní hospodářství	30
Doprava (údržba komunikací)	100
Ost. zál. poz. komunikací (opravy, atd.)	100
Dopravní obsluha	33,5
Vodní hospodářství	500
Záležitosti komunikací (kabel.)	89,7
Mateřská škola	442,5
Základní škola (včetně přístavby)	60 269,6
Knihovna	50
Muzeum	-0-
Záležitosti kultury	840,7
Zpravodaj obce	60
Zájmová činnost v kultuře	253
Ostatní zál. kultury (vč. církví)	-0-
Sportovní zařízení v majetku obce	8 500,4
Ostatní tělovýchovná činnost (dotace)	240
Využití volného času	126,2
Všeobecná ambulantní péče	434,6
Ostatní činnosti ve zdravotnictví (dotace)	3

Rozpočet obce Dambořice 2010

Příjmy: 95,3 mil. Kč

- zůstatek z roku 2009:
26,6 mil. Kč

= 68,7 mil. Kč,

z toho těžba: 37,9 mil. Kč

(55,2 %)

Opuštěné dobývací prostory

K 31. 8. 2012

Dobývacích prostorů celkem: 968 (1.290,68 km²)

- s ukončenou těžbou: 68 DP (rozloha 90,5 km²)
- se zastavenou těžbou: 119 DP (rozloha 33,3 km²)
- s ukončenou likvidací: 24 DP (rozloha 42,8 km²)
- uzavírané DP: 8 (rozloha 53,8 km²)

Zdroj dat: Databáze Státní báňské správy ČR

Nové trendy v zahraničí

- využití pro cestovní ruch – montánní turistika
- vzdělávací centra
- naučné stezky
- geoparky



Projekt Eden - Původně povrchový kaolinový lom v britském Cornwallu se přeměnil na komplex simulující podmínky ekosystému tropického a středozevního klimatu

Závěr

Ekonomický efekt těžby surovin pro obce

- příjmová položka obecního rozpočtu – z plochy DP a vydobytých nerostů (legislativně horním zákonem)
- příjmy plynoucí do rozpočtu obce jako daňové výnosy v místě sídla těžební společnosti
- mimorozpočtové příjmy obcí
- finanční spoluúčast na projektech podporujících rozvoj regionu
- legislativa i přístup obcí k těžbě surovin se od roku 1989 výrazně proměnil stejně jako využití příjmů z těžby surovin, které je diferencované na úrovni obcí a státu (státního rozpočtu)
- Výrazný rozdíl mezi objemem financí poskytovaných těžebními společnostmi a náklady ze státního rozpočtu

A scenic landscape photograph featuring a calm lake in the foreground. The water is a deep greenish-blue, reflecting the sky and the surrounding forest. In the background, a steep, rocky hillside rises, covered with a dense forest of tall, thin trees, likely pines or spruces. The sky is overcast and grey. In the immediate foreground, the tops of several pine trees are visible, framing the bottom and right sides of the image. The overall atmosphere is quiet and natural.

Děkuji za pozornost.