

Socioekonomická úroveň a faktory konkurenceschopnosti regionů v ČR

Prof. RNDr. René Wokoun, CSc.
ing. Nikola Krejčová

Univerzita Jana Evangelisty Purkyně v Ústí nad Labem

XVI. mezinárodní kolokvium o regionálních vědách

19. – 21. 6.2012 ve Valticích

*Příspěvek byl zpracován v rámci grantu GA ČR 402/09/0179
„Konkurenceschopnost regionů v rámci ČR a EU“, financovaného
Grantovou agenturou České republiky*

Regionální konkurenceschopnost je relativně nové, ale v regionální vědě a ekonomické geografii často diskutované téma. Ve vztahu k celkové socioekonomické úrovni územních celků je konkurenceschopnost vnímána jako schopnost územních celků uspět v soutěži s ostatními, přičemž do hodnocení úspěchu je zahrnuta celá řada podstatných aspektů socioekonomické vyspělosti daného regionu.

Podrobnější rozbor dostupné literatury o regionální konkurenceschopnosti již byl publikován v časopise *Regionální studia* (R. Wokoun, 2010) a v odborné knize *Konkurenceschopnost regionů Evropské unie a České republiky* (Wokoun R., Krejčová N., Kouřilová J., Damborský M., Pělucha M., 2012). Další zpracované přehledy literatury obsahují zejména publikace autorů Porter, M. (1990, 1992), Camagni, R. (2002), Capello, R., Nijkamp, P., et al. (2009), Corvers, F. (2003), Huggins, R. (2003), Kitson, M. et al. (2004), Kujath, H.J. et al. (2008), Storper, M. (1997), Turok, I. (2003), Skokan K. (2004), Šechovceva, L.S. (2009), Tvrdoň, J. a Šuranová, J. (2007), Viturka M. (2007) atd.

Cílem tohoto příspěvku je zhodnotit konkurenceschopnost regionů České republiky podle jejich **socioekonomické úrovně a indexu konkurenceschopnosti a identifikovat klíčové faktory regionální konkurenceschopnosti regionů České republiky**. S ohledem na skutečnost, že projevem konkurenceschopnosti je zejména ekonomická výkonnost při zachování environmentálních a sociálních podmínek, byly autory zvoleny pro analýzu hodnotící projevy konkurenceschopnosti následující ukazatele:

- **Hrubý domácí produkt** - představuje základní ukazatel ekonomické výkonnosti regionu představující agregovaný ekonomický výkon regionu. Spolu s mírou nezaměstnanosti dokáže dobře ilustrovat ekonomickou situaci regionu.
- **Míra nezaměstnanosti** - představuje nejpřesnější ekonomický indikátor, který velmi dobře dokresluje aktuální ekonomickou situaci region z důvodu rychlosti, s jakou reaguje na změny v ekonomice.
- **Průměrný příjem** - základní ukazatel sociální úrovně reflektující disponibilní zdroje pro uspokojování základních potřeb a zajištění spotřebitelských standardů. Spolu s dlouhodobou nezaměstnaností představuje klíčový ukazatel sociální situace.
- **Podíl dlouhodobé nezaměstnanosti** - ukazatel představující nejhorší formu nezaměstnanosti. Dlouhodobě nezaměstnaní ztrácí pracovní návyky, utíkají mu nové trendy v oboru. Dlouhodobá nezaměstnanost dále přispívá ke zvýšení kriminality.
- **Hrubá přidaná hodnota** - důležitý ukazatel přítomnosti odvětví s vyšší přidanou hodnotou v regionu jako předpoklad současné a budoucí ekonomické prosperity.
- **Počet obyvatel regionu** - ukazatel rezidenční atraktivnosti regionu.

- Regionální konkurenceschopnost regionů ČR je porovnávána s výsledky výzkumného projektu, jehož cílem bylo mimo jiné sestavit žebříček regionů EU podle hodnoty indexu konkurenceschopnosti (RCI) (Wokoun R., Krejčová N., Kouřilová J., Damborský M., Pělucha M., 2012). Výpočet indexu konkurenceschopnosti zahrnoval vybrané ekonomické, sociální a environmentální indikátory za regiony NUTS II v Evropské unii za období 2006-2009.
- Pro sestavení indexu regionální konkurenceschopnosti je klíčová volba indikátorů. Regionální konkurenceschopnost je možno hodnotit dvěma různými způsoby. Prvním z nich je hodnocení přítomnosti faktorů determinujících konkurenceschopnost regionu (např. investice do výzkumu, dopravní infrastruktury apod.). Tento přístup má blízko k analýze lokalizačních faktorů. Druhým způsobem je hodnocení projevů konkurenceschopnosti, kdy je využíváno základních i méně tradičních indikátorů. Mezi základní indikátory patří hrubý domácí produkt nebo míra nezaměstnanosti. Kombinace obou způsobů může výsledek velmi zkreslit, i když někdy platí, že indikátor lze uplatnit jak pro první tak druhý způsob. Počet vysokoškoláků je na jedné straně ukazatelem množství budoucí kvalifikované pracovní síly, na druhé straně se však na tento prvek dá nahlížet také jako na sociální indikátor (podíl obyvatel, kterým je dopřáno získat dostatečné vzdělání a kultivovat svůj duševní potenciál).

Regionální konkurenceschopnost - indikátory

Kategorie	Indikátory konkurenceschopnosti
Ekonomická 40%	HDP na obyvatele (PPS)
	Míra nezaměstnanosti (v %)
Sociální 35%	Podíl VŠ populace na populaci ve věku 24 až 64 let (v %)
	Průměrné roční migrační saldo v přepočtu na 1000 obyvatel (v %)
	Příjem (v PPS na obyvatele)
	Podíl dlouhodobé nezaměstnanosti (v %)
Ekologická 25%	Produkce skleníkových plynů (NUTS 0)

Index regionální konkurenceschopnosti

o Nejpriznivější hodnota:

$$P_i = \frac{I_i}{I}$$

Stanovení vah indikátorů:

$$u_j = \frac{v_j}{\sigma_j}$$

Index regionální konkurenceschopnosti:

$$R_i = \sum_{n=1}^j (P_{ij} * c_j)$$

Regionální konkurenceschopnost – pořadí regionů ČR

Publikováno v: WOKOUN, René, KREJČOVÁ, Nikola, KOUŘILOVÁ, Jana, DAMBORSKÝ, Milan, PĚLUCHA, Martin. Konkurenceschopnost regionů Evropské unie a České republiky. Univerzita J.E. Purkyně, Ústí nad Labem, 2012. 126 stran, ISBN 978-80-7414-534-6

Pořadí	Region	IRK
20	Praha	50,45%
165	Střední Čechy	36,27%
193	Jihozápad	32,04%
226	Jihovýchod	28,25%
228	Severovýchod	27,35%
232	Střední Morava	25,65%
241	Moravskoslezsko	23,23%
245	Severozápad	22,70%

Vybrané základní ukazatele pro porovnávání regionální konkurenceschopnosti a socioekonomické úrovně regionů ČR

Základním ukazatelem pro hodnocení socioekonomické úrovně regionů je hrubý domácí produkt, který představuje hodnotu statků a služeb, jež byly v daném regionu vyprodukovány.

Tab. 3: Vývoj regionálního HDP b.c. (NUTS II), rok 2000=100 %

NUTS II	2007	2008	2009	2010	2011	Průměrné tempo růstu HDP (2000-2011)
Praha	177,61	190,92	185,54	190,86	190,13	1,06
Střední Čechy	166,71	176,33	169,05	169,59	174,54	1,05
Jihozápad	155,47	154,34	153,77	156,17	157,80	1,04
Severozápad	150,67	156,27	158,66	154,78	153,00	1,04
Severovýchod	146,33	150,54	147,62	149,73	151,07	1,04
Jihovýchod	159,38	167,87	165,38	164,93	167,89	1,05
Střední Morava	151,41	162,03	159,24	158,69	161,68	1,04
Moravskoslezsko	167,98	177,92	166,49	171,37	177,38	1,05
ČR	161,37	169,56	165,62	167,40	169,25	1,05

Legenda:

nad průměrem ČR	pod průměrem ČR	srovnatelné s ČR
výrazně nad průměrem ČR	výrazně pod průměrem ČR	

Zdroj: (Wokoun R., Krejčová N., Kouřilová J., Damborský M., Pělucha M., 2012)

Tab. 6: Vývoj regionálního HDP b.c. (NUTS III), rok 2000=100 %

Region NUTS III	2007	2008	2009	2010	2011
Hlavní město Praha	177,6	190,9	185,5	190,9	190,1
Středočeský kraj	166,7	176,3	169,0	169,6	174,5
Jihočeský kraj	150,3	151,8	151,8	151,9	152,3
Plzeňský kraj	161,4	157,2	156,0	161,0	164,0
Karlovarský kraj	136,9	138,8	139,5	136,4	134,1
Ustecký kraj	156,0	163,0	166,1	161,9	160,4
Liberecký kraj	138,5	141,0	137,1	140,6	142,9
Královéhradecký kraj	143,6	150,0	149,2	151,2	151,0
Pardubický kraj	156,5	159,6	155,0	156,1	158,4
Vysočina	158,8	158,6	158,0	156,4	160,0
Jihomoravský kraj	159,6	171,7	168,5	168,5	171,2
Olomoucký kraj	149,0	156,7	154,0	156,3	158,6
Zlínský kraj	153,8	167,4	164,6	161,2	164,9
Moravskoslezský kraj	168,0	177,9	166,5	171,4	177,4
Česká republika	161,4	169,6	165,6	167,4	169,2

Legenda:

nad průměrem ČR	pod průměrem ČR	srovnatelné s ČR
výrazně nad průměrem ČR	výrazně pod průměrem ČR	

Zdroj: (Wokoun R., Krejčová N., Kouřilová J., Damborský M., Pělucha M., 2012)

Tab. 7: HDP/obyv. (2006-2010). ČR=100%

	2006	2007	2008	2009	2010
ČR	100	100	100	100	100
Praha	210,4	214,1	216,1	213,2	216,0
Střední Čechy	93,8	93,2	92,5	89,6	87,9
Jihozápad	92,6	89,4	84,5	86,1	86,6
Severozápad	79,9	78,8	77,8	81,2	78,7
Severovýchod	83,4	82,4	80,9	81,4	81,8
Jihovýchod	88,7	89,3	89,9	90,8	89,7
Střední Morava	77,4	77,5	79,6	80,5	79,7
Moravskoslezsko	83,2	83,8	85,3	82,2	84,3

Legenda:

nejhorší

nejlepší

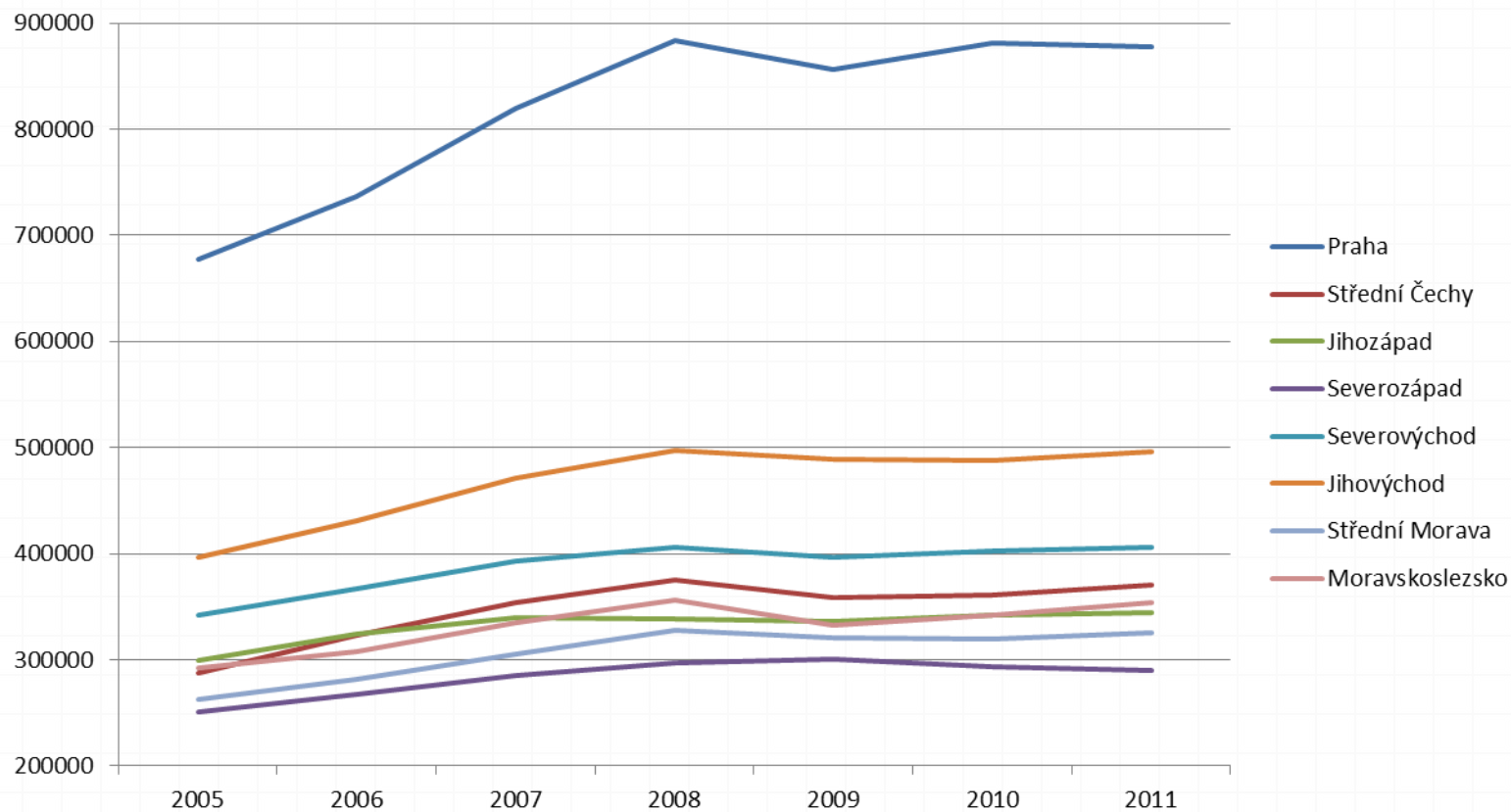
Zdroj: vlastní výpočty podle ČSÚ

Tab. 8: Průměrné HDP/obyvatele (2006-2010)

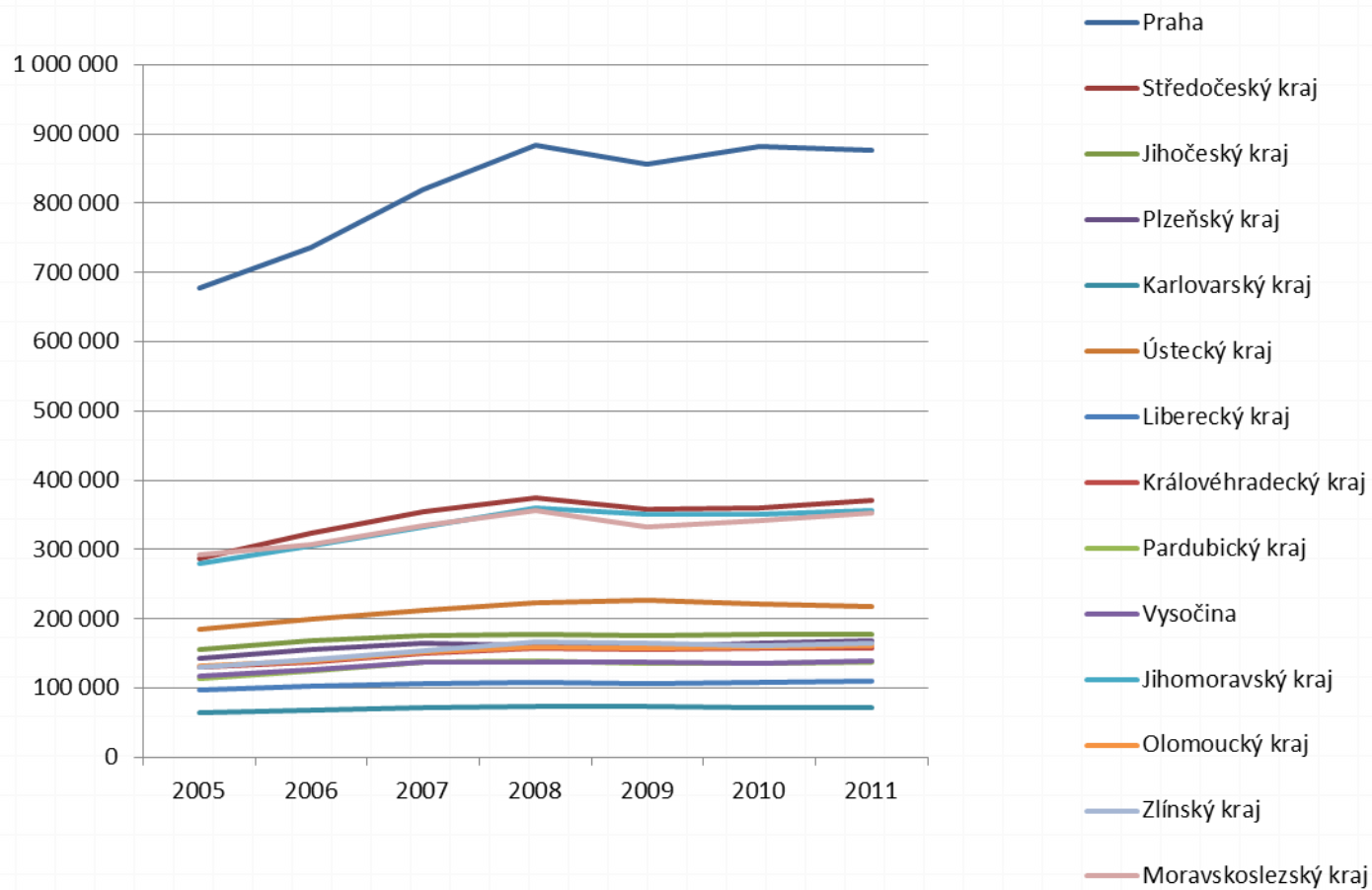
Region	Průměr HDP/obyv. (2006-2010) ČR=100%
Praha	214,0
ČR	100,0
Střední Čechy	91,4
Jihovýchod	89,7
Jihozápad	87,8
Moravskoslezsko	83,7
Severozápad	82,0
Severovýchod	79,3
Střední Morava	78,9

Zdroj: vlastní výpočty podle ČSÚ

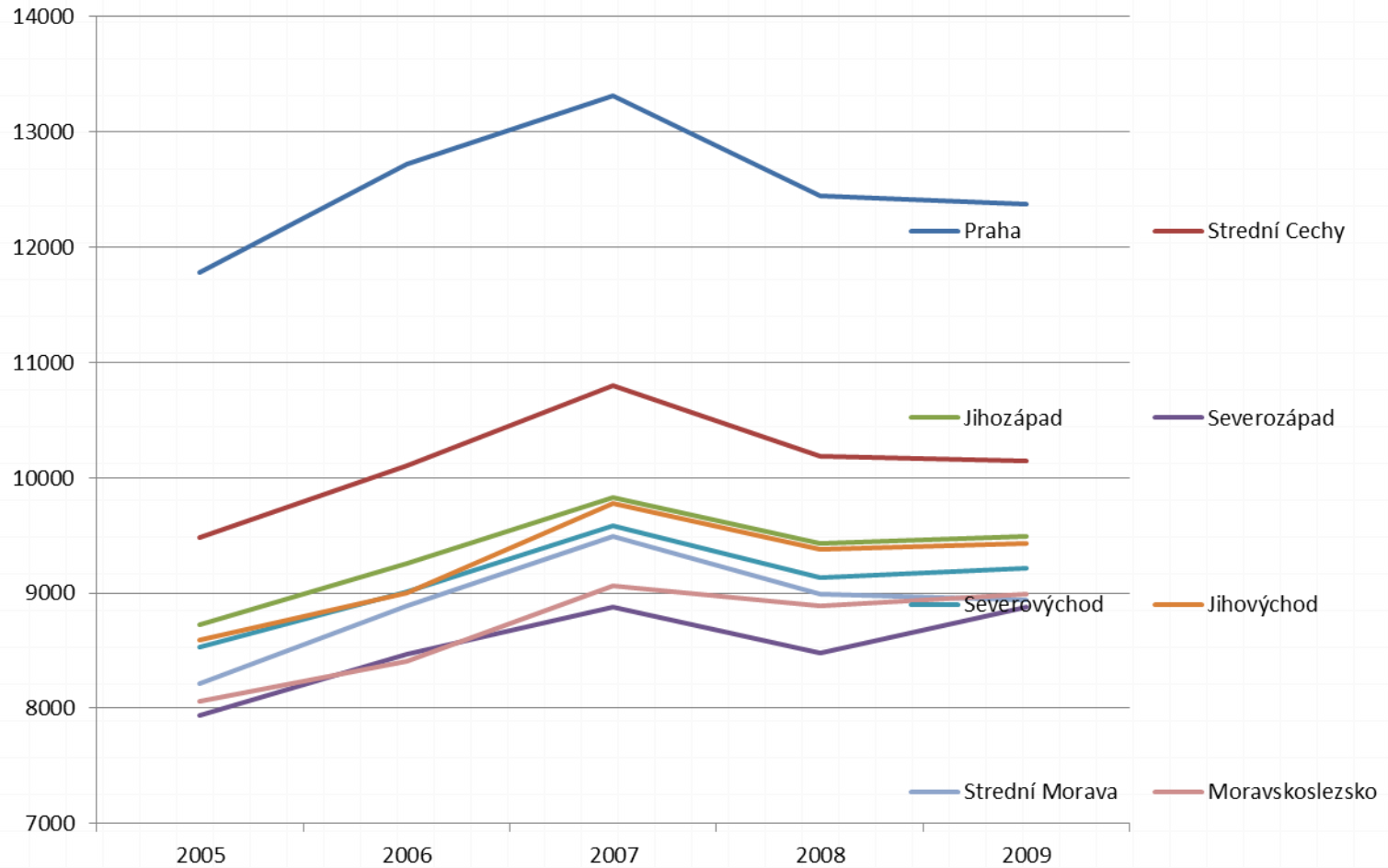
Vývoj hrubé přidané hodnoty v regionech NUTS II
(2005-2011)



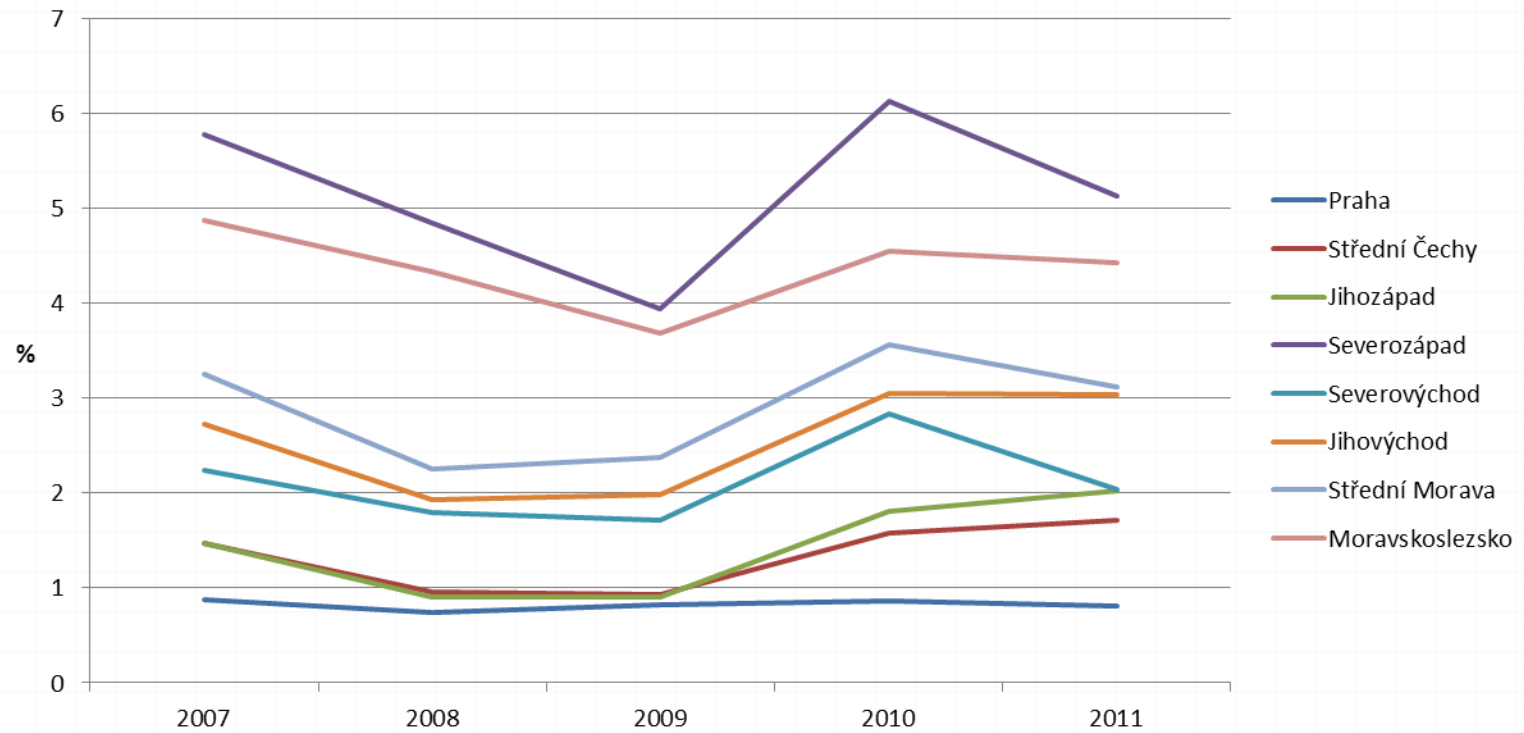
Vývoj hrubé přidané hodnoty v regionech NUTS III (2005-2011)



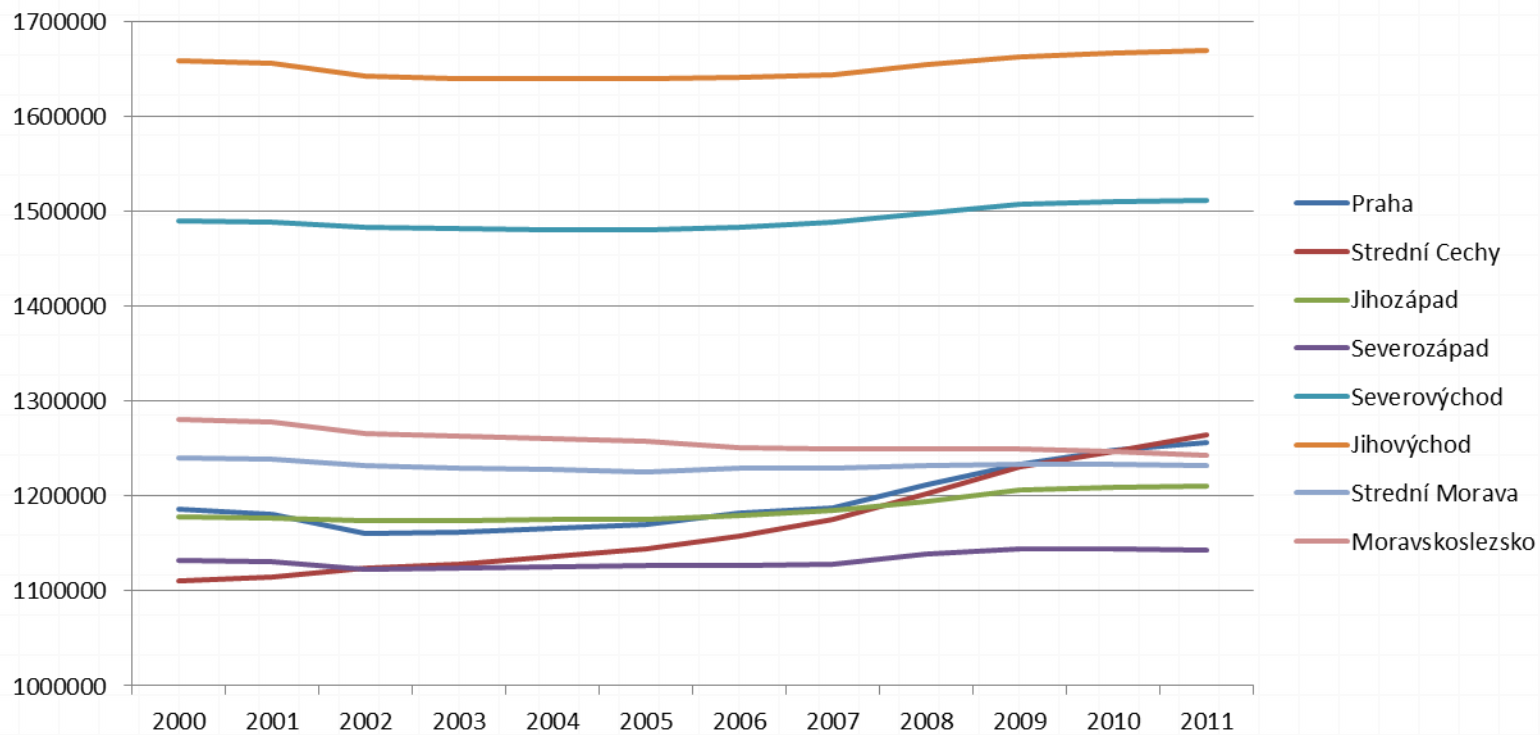
Disponibilní příjem domácností na 1 obyv. (PPS)



Dlouhodobá nezaměstnanost (% celkové nezaměstnanosti)



Vývoj počtu obyvatel v regionech NUTS II



Hlavní faktory a vývojové trendy regionální konkurenceschopnosti ČR I

Z porovnání hlavních faktorů regionální konkurenceschopnosti a regionálního rozvoje je zřejmé určité tendence, které lze charakterizovat následujícím způsobem:

1) přetrvávají poměrně významné rozdíly v socioekonomické úrovni hlavního města Prahy a ostatních regionů v ČR v řadě ukazatelů, jako je především celková konkurenceschopnost měřená pomocí IRK, HDP/obyv., HDP, hrubá přidaná hodnota, disponibilní příjem domácností na obyvatele a velikost populace. Na druhé straně však, zejména v období globální ekonomické recese, dochází k určité slabé konvergenci v rámci všech regionů NUTS II v ukazateli disponibilního příjmu, který významně poklesl v Praze a Středních Čechách a naopak vzrostl v regionu Severozápad, jehož hodnota byla na počátku zkoumaného období (2005) od pražské hodnoty nejvíce vzdálená.

2) v regionech postižených nezbytností rozsáhlé restrukturalizace průmyslu (zejména v regionu Severozápad a Moravskoslezsko) je stále vysoká dlouhodobá nezaměstnanost, nedaří se dostatečně rychle efektivně realizovat potřebné strukturální přeměny;

3) prohlubuje se odlišnost venkovského prostředí komparativně nevýhodně vůči prostředí městskému, příčinou mohou být nepříznivé podmínky pro podnikání zejména v malých obcích, kde dochází ke stárnutí venkovského obyvatelstva a vylidňování;

Hlavní faktory a vývojové trendy regionální konkurenceschopnosti ČR II

- 4) zaostává ekonomická úroveň příhraničních okresů ležících na severovýchodních hranicích České republiky;
- 5) přetrvává nízký zájem investorů o region severovýchodní Moravy a Slezska, což brání ekonomickému rozvoji v tomto regionu;
- 6) existují rozdíly mezi podílem vysokoškolsky vzdělaných lidí ve dvou největších městech (Praha a Brno) a zbytkem území ČR;
- 7) projevuje se stále narušené životní prostředí v důsledku minulé průmyslové činnosti v severozápadních Čechách a na severní Moravě a v důsledku rozvoje automobilové dopravy v Praze a dalších velkých městech.

Z výše uvedených vývojových trendů lze odvodit klíčové faktory konkurenceschopnosti regionů ČR:

- ❖ přírodní podmínky jako dlouhodobé determinanty regionálního rozvoje,
- ❖ hmotné faktory v podobě jejich produkčního potenciálu a infrastruktury,
- ❖ nehmotné faktory zejména inovace a schopnost jejich vytváření a šíření, dostupnost a účinné využití informační a komunikační technologie (ICT), ekologická udržitelnost rozvoje, institucionální prostředí,
- ❖ lidské zdroje s příslušnou úrovní dovedností v rámci odborného vzdělání

• Závěry

Jednou z opravdu silných stránek regionálního rozvoje ČR je kvalifikovaná a i nadále relativně levná pracovní síla. Zároveň se však postupně ukazuje, že v některých částech jednotlivých regionů NUTS II se v důsledku rozvoje nových podnikatelských aktivit spojených s přílivem přímých zahraničních investic začíná nedostávat určitých typů pracovních sil (podle kvalifikace), což je negativní tendence jako z aspektu konkurenceschopnosti, tak obecně regionálního rozvoje. K dalším hlavním faktorům růstu konkurenceschopnosti regionů lze zařadit právě již naznačený rozvoj výrobních kapacit spojených s realizací přímých zahraničních investic, což souvisí s reálně existující širokou nabídkou ploch pro rozvoj podnikání v jednotlivých regionech. Tento rozvoj vytváří předpoklady pro vznik nových vazeb s tuzemskými podnikatelskými subjekty a jejich potenciální budoucí prosazení se na zahraničních trzích. I zde lze identifikovat jednu z příčin dynamického rozvoje sektoru malého a středního podnikání v České republice.

- Pokračování závěrů

V oblasti slabých stránek lze identifikovat především ty slabé stránky, které svým charakterem i nadále brzdí rozvoj podnikatelských aktivit, např. komplikace spojené se samotným zahájením podnikatelských aktivit. Další slabé stránky jsou spojené s nedostatky v různých oblastech infrastruktury, např. dopravní či komunikační. Dále jsou to slabé stránky spojené s fungováním trhu práce, např. nízká mobilita pracovní síly, problémy s bydlením apod. Specifický problém představuje celkově nízká úroveň podpory rozvoje vědy a výzkumu, spolupráce výzkumných institucí a podnikatelských subjektů a znalostní ekonomiky obecně, což negativně ovlivňuje konkurenceschopnost regionů zejména v globalizujícím se světě.



Děkuji za pozornost