

KONKURENCIESCHOPNOS REGIÓNOV A PRIAME ZAHRANI NÉ INVESTÍCIE

REGIONAL COMPETITIVENESS AND FOREIGN DIRECT INVESTMENT

ING. BARBORA GONTKOVI OVÁ, PHD.

ING. RASTISLAV RUCINSKÝ, PHD.

<p><i>Katedra obchodného podnikania</i> <i>Podnikovohospodárska fakulta so sídlom v Ko-íciach</i> <i>Ekonomická univerzita v Bratislave</i></p>	<p><i>Department of Business Entrepreneurship</i> <i>Faculty of Business Economics with seat in Ko-ice</i> <i>University of Economics in Bratislava</i></p>
<p>✉ <i>Tajovského 13, 041 30 Ko-ice, Slovak Republic</i></p>	
<p><i>E-mail: barbora.gontkovicova@euke.sk, rastislav.rucinsky@euke.sk</i></p>	

Anotace

Príspevok sa venuje stále aktuálnej téme vz ahu konkurencieschopnosti regiónov a priamych zahrani ných investícií. Nako ko priame zahrani né investície dlhodobo patria k významným nástrojom ekonomického rozvoja v regiónoch, na úrovni NUTS 3 analyzujeme ich vz ah k základným ukazovateľom konkurencieschopnosti. Cie om príspevku je posúdi pôsobenie priamych zahrani ných investícií na konkurencieschopnos regiónov. Pre dosiahnutie cie a sme pouflili vedecko-poznávacie metódy, konkrétne analýzu problematiky, syntézu informácií, priestorovú a asovú komparáciu. Identifikovali sme pozitívny vz ah medzi PZI a regionálnym HDP. o sa týka nezamestnanosti a priemernej mzdy je dôležitá chápa ich vz ah k PZI v -ir-ích súvislostiach a nie je možné jednozna ne kon-átovať, že vyššia úroveň PZI znamená vyššie mzdy a nižšiu nezamestnanos .

K ú ové slová

priame zahrani né investície, konkurencieschopnos , región, trh práce

Annotation

The paper deals with an influence of foreign direct investments (FDI) on regional competitiveness. Foreign direct investments present the important tools for economic development in the regions in the long term. On the example of Slovakia, at NUTS 3 we analyze their relationship to fundamental indicators of competitiveness. The aim of this paper is to assess the effect of FDI on the competitiveness of regions. To achieve the objective we use the scientific methods, specifically analysis of issues, synthesis of information, spatial and temporal comparisons. We have identified a positive relationship between FDI and regional GDP. Regarding unemployment and average wage, it is important to understand their relationship to FDI in context and is not possible clearly state that a higher level of FDI means higher wages and lower unemployment.

Key words

foreign direct investment, competitiveness, region, labour market

JEL classification: J31, O12

Úvod

V posledných rokoch sa venuje intenzívna pozornos regionálnemu rozvoju a regionálnym rozdielom najmä v súvislosti s vnímaním EÚ ako zdruzenia regiónov. Do popredia sa za ali dostáva otázka možnosti regionálneho rozvoja, rastu regiónov a ekonomík, porovnávania samotných ekonomík

navzájom. Rozhodovanie o konkurencieschopnosti sa ufl netýka len podnikov, ale aj území, regiónov resp. národov. V príspevku sa snažíme poukáza na dôlefitos aplikovania konkurencieschopnosti regiónov s dôrazom na vplyv priamych zahrani ných investícií (PZI) na konkurencieschopnos regiónov. Vstup ve kých zahrani ných firmem má zna ný význam pre regionálny rozvoj. Nako ko tieto investície asto vyvolávajú al-íe investície v hostite skej krajine, a takisto multiplika né efekty, ktoré vyvolávajú PZI, majú výrazný vplyv na rozvoj regiónov ich alokácie. V príspevku sú pouflité vedecko-poznávacie metódy, t.j. analýza problematiky, syntéza získaných informácií, asová a priestorová komparácia.

Faktory konkurencieschopnosti regiónov

V sú asnosti sa dá tvrdi , fle nielen podniky vstupujú do konkuren ného boja a snažia sa získa o najlep-íu pozíciu na trhu a maximalizova zisky, ale konkurencia sa týka aj území, regiónov a národov. Aj napriek tomu, fle tieto subjekty môžu vykazova konkurencieschopnos , ako vlastnos súvisiacu s porovnávaním ich výsledkov a predpokladov rozvoja, nie je možné úplne stotoftni konkurenciu medzi podnikmi a medzi regiónmi resp. medzi národmi (Ru ínská, 2008). V ekonomickej teórii existujú rôzne názory na možnosti vyjadrenia konkurencieschopnosti regiónov a území a mnoho prístupov o samotnej podstate a existencii konkurencieschopnosti území, regiónov a národov. Pri vymedzení faktorov, ktoré determinujú konkurencieschopnos regiónu, vychádzame z viacerých prístupov. Pod a Portera (2003) sú zdrojom konkurencieschopnosti národov tri typy konkuren ných výhod, ktoré lenia ekonomiky na:

- ekonomiky orientované na náklady alebo na výrobné faktory,
- ekonomiky orientované na investície,
- ekonomiky orientované na inovácie.

Porterove konkuren né výhody viafluce sa na národné ekonomiky je možné prenies aj na územie alebo región a považova ich za možnosti rozvoja regiónu.

Regionálnu konkurencieschopnos možno chápa ako výsledok spoločného úsilia o o najproduktívnej-íe využívanie vnútorných zdrojov rozvoja v interakcii s využívaním vonkaj-ích zdrojov a rozvojových prílefitostí, cieleného na trvalo udržateľné zvy-ovanie produk ného potenciálu regiónov (Viturka, 2007). Fínski vedci Huovari a kol. (2001) definovali regionálnu konkurencieschopnos ako schopnos regiónu podpori a pritiahnu ekonomické aktivity do regiónu, aby sa zvý-ila flivotná úrove obyvate ov. Huovari teda chápe schopnos konkurova iným regiónom cez schopnos by ekonomicky aktívny. Problematika vzniku regionálnych nerovností a ich význam je jednou z k ú ových otázok, ktoré rezonujú v na-ej spoločnosti. Z h adiska ekonomických ukazovate ov (prejavujú sa napr. rozdielnou vý-kou HDP na 1 obyvate a v PKS, mierou zamestnanosti, mierou nezamestnanosti, produktivitou práce, at .) sú tieto rozdiely ve mi výrazné a úzko súvisia aj so vzdelanosťou úrov ou obyvate stva. Prí in nerovnomerného vývoja v regiónoch je viacero, av-ak platí, fle rozdiely sú prirodzené (Slaninová, Bobeni , Se ová, 2008).

Konkurencieschopnos regiónu je definovate ná jednak indikátormi, ktoré ur ujú schopnos regiónu konkurova iným regiónom a taktiefl výsledkami, ktoré regionálna konkurencieschopnos priniesla resp. vytvorila. Na základe toho rozli-ujeme medzi prácami, ktoré sa zaoberajú samotnými indikátormi regiónu a -túdiami, ktoré analyzujú výsledky regiónu (Ru ínská, 2008). V skuto nosti je ve mi obtiafne ur i , ktorý z faktorov do akej miery ovplyv uje regionálnu konkurencieschopnos a to najmä z toho dôvodu, fle mnohé faktory sú tak indikátormi ako aj výsledkami a zároveň sa v-etty navzájom v mnohom prelínajú alebo ovplyv ujú. Obdobne je tomu aj pri priamych zahrani ných investíciách, ktoré môžu stá v pozícii indikátora aj výsledku.

Priame zahrani né investície

K PZI je možné pristupova z rôznych h adísk. Pre podniky predstavujú jednu z foriem vstupu na zahrani ný trh. Sú zlofkou medzinárodného podnikania, pre ekonomiku ako celok sú faktorom, ktorý

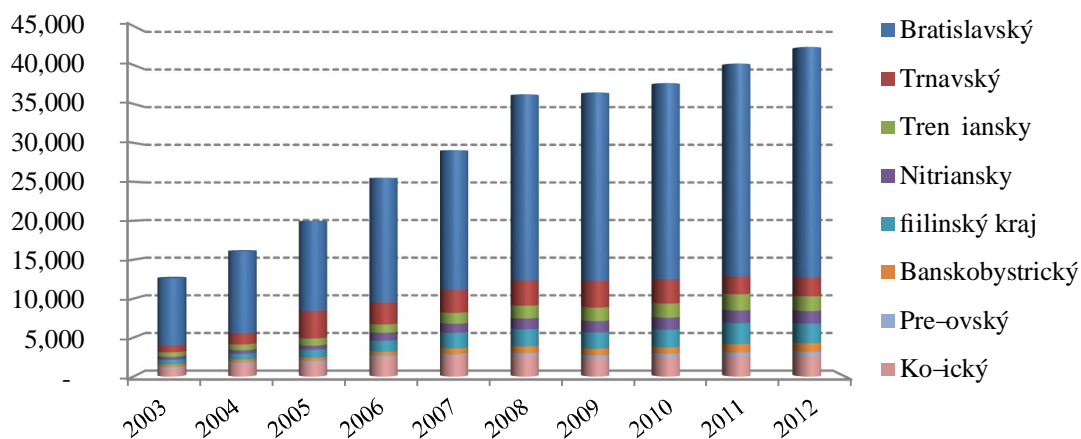
môfle prispie k ekonomickému rastu, k tvorbe nových pracovných miest. Pod a definície MMF (Manuál platobnej bilancie, 5. ed., paragraf 359) priama zahrani ná investícia predstavuje kategóriu medzinárodných investícií, ktorá vyjadruje zámer subjektu, ktorý je rezidentom jednej ekonomiky (priamy investor), získa trvalý podiel v podniku so sídlom v inej ekonomike (podnik priamej investície). Trvalý podiel vyjadruje existenciu dlhodobého vz ahu medzi priamym investorom a podnikom priamej investície a významný stupe vplyvu na riadenie podniku. Pri ur ovaní existencie vz ahu priamej investície sa v súlade s medzinárodnými –tandardami pouffíva ó kritérium 10% podielu na základnom kapitáli alebo hlasovacích právach podniku.

PZI sú významným akcelerátorom ekonomického rastu a regionálneho rozvoja. Na druhej strane samé o sebe sú nosite om vzniku regionálnych rozdielností. Av–ak vhodnou regionálnou politikou a cieľným alokovaním zahrani ných investícií do zaostalej–ích regiónov, o vyfľaduje pripravenos a absorp nú schopnos konkrétnej ekonomiky na umiestnenie v regióne, je moľné výrazným spôsobom eliminova tento negatívny efekt (Slaninová, Bobeni , Se ová, 2008). PZI zahr ujú v sebe celú radu pozitív. Niektoré z nich majú viac menej iba regionálny charakter, ako napr. zvy–ovanie zamestnanosti, niektoré majú význam pre krajinu ako celok, ako napr. podpora hospodárskeho rastu (Kade ábková, 2003). Vstup zahrani ného kapitálu do ekonomiky hostite skej krajiny má z makroekonomického h adiska význam v oblasti vytvárania pracovných miest, zvy–enia kapitálovej zásoby a zvy–enia exportnej výkonnosti krajiny. Zahrani ný investor prispieva k tvorbe národného dôchodku. V–eobecne považujeme za samozrejmos , fľe investujúce firmy vyuffívajú lep–ie technológie ako firmy v hostite skej krajine. Preto dochádza k zvy–ovaniu kvality tovarov a sluffieb, ktoré môľu by produkované za niľ–ie ceny alebo vo vä –om objeme, o v kone nom dôsledku vedie k zvy–ovaniu blahobytu spotrebite om (Lipsey, Sjöholm, 2004).

Analýza a výsledky

Alokácia priamych zahrani ných investícií na Slovensku je ve mi nerovnomerná. V–eobecne majú PZI tendenciu koncentrova sa vo vyspelej–ích regiónoch, a tak je tomu aj v slovenskej ekonomike. Obr.1 zobrazuje vývoj stavu PZI na Slovensku a v jednotlivých krajoch v období rokov 2003–2012.

Obr. 1: Stav PZI v jednotlivých krajoch (v mil. EUR)



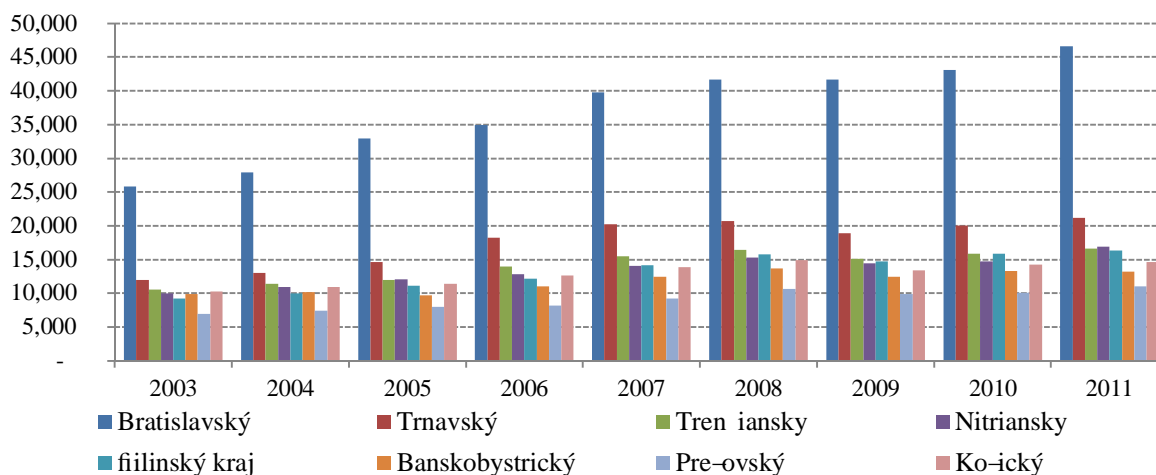
Zdroj: NBS

Rast ekonomiky Slovenska v sledovanom období bol sprevádzaný k nárastom PZI. Mnoľstvo významných európskych a nadnárodných spoločností vyuffilo výhodné podmienky na Slovensku a moľnosti, ktoré krajina ponúka pre vytvorenie platformy pre obchod v strednej a východnej Európe, ako aj v krajinách EU. V Bratislavskom kraji je sústredený najvä –í objem PZI. Ve kou výhodou je výhodné geografické umiestnenie. al–ím z dôvodov sú PZI spojené s privatizáciou, nako ko mnoho podnikov, ktoré pre–li do vlastníctva zahrani ných investorov, sídli v Bratislave. Tštatisticky sú zaznamenané ako investície Bratislavského kraja, aj ke tieto spoločnosti môľu vykonáva svoju innos na celom území Slovenskej republiky (napr. banky, pois ovne alebo SPP). Aj v sú asnosti sa

rozdiely v celkovom objeme PZI prichádzajúcich na západné Slovensko vrátane Bratislavy a investícií prichádzajúcich na východné Slovensko sa stále viac prehľbujú v prospech západného Slovenska.

Ekonomickú výkonnos regiónov Slovenskej republiky analyzujeme prostredníctvom regionálneho HDP a prostredníctvom podielu HDP na obyvate a v parite kúpnej sily (Obr. 2 a Obr. 3).

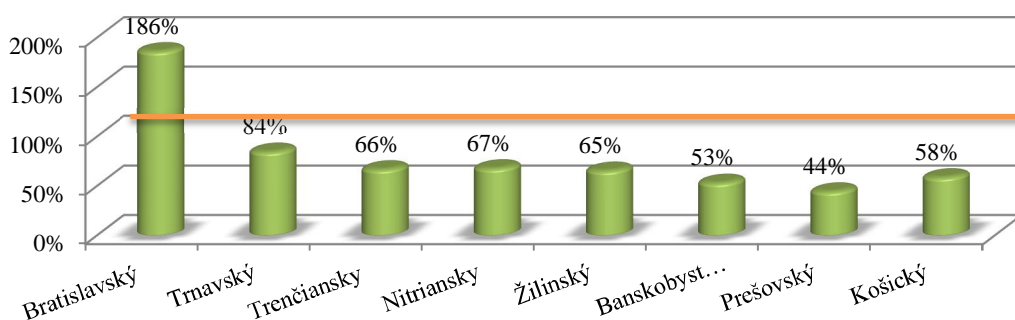
Obr. 2: Vývoj regionálneho hrubého domáceho produktu na obyvate a v b.c. (parita kúpnej sily) v Slovenskej republike v rokoch 2003-2011



Zdroj: RegDat

V období rokov 2003-2008 pozorujeme rastúci charakter regionálneho HDP vo v-etských krajoch Slovenskej republiky. Ako uvádza Ru ínská (2007), v rokoch 2006 a 2007 dosahovala ekonomika Slovenskej republiky rekordný rast HDP a zároveň významný pokles nezamestnanosti v Slovenskej republike. Dopad krízy sa prejavil v roku 2009, kedy do-lo medzi-ro ne k poklesu HDP a zasiahol ekonomiku v silnej miere, keď prepad bol silnej-í ako oflivenie v al-om roku, a to pomerne ve kým rozdielom. Recesia sa prejavila najmä v men-ích a stredne ve kých výrobných podnikoch (Spi-áková, Pétrová, 2011). Najvýraznej-í pokles v absolútnom vyjadrení pozorujeme pri Trnavskom kraji. V roku 2010 v-ak ufl do-lo k miernemu nárastu úrovn- regionálneho HDP vo v-etských krajoch.

Obr. 3: Podiel HDP na obyvate a v parite kúpnej sily v regióne NUTS 3 k priemeru EÚ27 v roku 2011



Zdroj: RegDat, Eurostat

V roku 2011 bol najvýkonnej-ím regiónom Slovenska na základe HDP per capita v parite kúpnej sily Bratislavský kraj, ktorý dosiahol viac ako 180% priemeru EÚ28. Ostatné regióny Slovenska pomerne zaostávajú. V danom roku dosiahol viac ako 75% priemeru EÚ28 iba Trnavský kraj (84%). Regiónm- s výkonnos ou vä -ou ako 50% sú Nitriansky (67%), Trenčiansky (66%), filínský (65%), Košický (58%) a Banskobystrický kraj (53%). Najviac zaostáva Prešovský kraj, ktorý dosiahol iba 44% priemeru EÚ28. Tieto výsledky dokazujú zna né regionálne disparity v slovenskej ekonomike.

Pre ur enie vz ahu PZI a regionálneho HDP vyuflijeme kríťlové korelácie. Pearsonov korela ný koeficient meria silu –tatistickej závislosti medzi dvoma íselnými premennými.

Tab. 1: Hodnoty Pearsonovho korela ného koeficientu pre vz ah PZI a regionálneho HDP

Kraj	Bratislavský	Trnavský	Tren iansky	Nitriansky	íilinský	Banskobystrický	Pre-ovský	Ko-ický
PKK	0,970	0,634	0,945	0,952	0,990	0,934	0,888	0,944

Zdroj: vlastné spracovanie

Hodnoty kríťlových korelácií potvrdzujú silný vz ah medzi PZI a regionálnym HDP. Najvy—iu hodnotu dosahuje koeficient v prípade íilinského, Bratislavského a Nitrianskeho kraja nad 0,950. Na základe uvedených moľno kon–tatova priamu pozitívnu závislos medzi hodnotami PZI a úrov ou regionálneho HDP.

al–ou oblas ou súvisiacou s konkurencieschopnos ou regiónov je ich sociálny rozvoj. Trh práce predstavuje dôlefitý kanál umoľ ujúci transfer pozitívnych efektov PZI od sektoru zahrani ných podnikov do súkromného domáceho sektoru. Zástancovia aktívnej podpory zahrani ných investorov argumentujú, ũe PZI vytvárajú nové pracovné miesta v problémových regiónoch a prispievajú ku znífovaniu nezamestnanosti na lokálnej úrovni (Dugasová, 2011). K potvrdeniu, resp. vyvráteniu pôsobenia PZI na nezamestnanos moľno vyufli analýzu dát PZI a charakteristík trhu práce v jednotlivých krajoch, resp. okresoch (Zamrazilová, 2007). Na kvantifikáciu sociálnych disparít poufijeme ukazovatele sociálneho rozvoja, konkrétne mieru evidovanej nezamestnanosti a priemernú mesa nú mzdu. Efekty PZI na zamestnanos , resp. nezamestnanos hostite skej krajiny v–ak treba chápa v –ír–ích súvislostiach, pretoũe prílev PZI do daného regiónu nemusí automaticky znamena aj zvy–enie zamestnanosti v zmysle zvy–enia po tu pracovných miest, ale figuruje tu aj faktor zvy–ovania produktivity práce, lep–ia organizácia. Vtedy sa zamestnanos vytvára v daných podnikoch modernizáciou, roz–írením výroby a zvy–ením kvality výrobkov, ktorá zabezpe uje plynulos odbytu a ekonomickú efektívnos (Ku era, 2010).

Tab. 2: Miera evidovanej nezamestnanosti v Slovenskej republike na úrovni NUTS 3 v rokoch 2003-2013

	2003	2004	2005	2006	2007	2008	2009	2010	2011	2012	2013
Bratislavský kraj	4,0	3,4	2,6	2,3	2,0	2,3	4,4	4,6	5,4	5,7	6,2
Trnavský kraj	11,1	8,8	7,2	5,2	4,3	4,3	8,4	8,2	8,9	9,4	9,2
Tren iansky kraj	9,9	8,1	6,8	5,2	4,5	5,0	10,1	9,5	10,0	10,9	10,7
Nitriansky kraj	19,1	14,8	11,4	9,1	7,1	7,4	11,7	11,8	13,3	14,1	12,5
íilinský kraj	13,2	11,1	9,3	7,0	5,6	6,2	10,9	10,9	11,9	12,8	12,5
Banskobystrický kraj	22,8	19,5	18,3	16,1	14,1	14,3	19,2	18,9	19,8	20,8	18,3
Pre-ovský kraj	19,6	17,5	15,8	13,7	12,1	12,9	18,3	17,8	19,0	20,7	19,4
Ko-ický kraj	22,2	18,9	17,5	15,2	13,0	13,5	17,3	16,8	18,8	19,6	17,2
Slovenská republika	15,6	13,1	11,4	9,4	8,0	8,4	12,7	12,5	13,6	14,4	13,5

Zdroj: RegDat

Vysoká miera nezamestnanosti, ktorá sa radí k najvy—ím v Európskej únii, bola a je na Slovensku jedným z najvidite nej–ích dopadov hospodárskej krízy. Kým sa v roku 2008 nachádzala pod hranicou 9%, v roku 2009 uľ stúpla nad 12 percent. Okrem prepú– ania v súkromnej sfére sa pod stúpajúci po et udí bez práce podpísalo aj zníffenie po tu úradníkov kvôli úsporným opatreniam vlády. V roku 2013 sa pohybovala nezamestnanos na úrovni 13,5%. Obdobne ako u predchádzajúcich ukazovate ov aj pri miere nezamestnanosti sa prejavuje dominancia Bratislavského kraja. V celom sledovanom období 2003-2013 sa rozdiel medzi najniŕ–ou a najvy—ou mierou nezamestnanosti pohybuje nad úrov ou 12%.

Tab. 3: PZI a nezamestnanos v Slovenskej republike na úrovni NUTS 3 v roku 2012

Kraj	PZI (v tis. EUR)	PZI na obyv. (v tis. EUR)	Poradie	Miera nezamestnanosti (%)	Poradie
Bratislavský	29 589 943	92,79	1	5,72	1
Trnavský	2 415 088	9,21	2	9,43	2
Tren iansky	1 886 736	7,08	5	10,89	3
Nitriansky	1 612 450	5,37	6	14,08	5
filinský	2 522 840	8,77	4	12,79	4
Banskobystrický	1 126 316	4,04	7	20,81	8
Pre-ovský	490 961	1,57	8	20,66	7
Ko-ický	2 659 671	8,83	3	19,58	6

Zdroj: RegDat, vlastné spracovanie

Ke sa pozrieme na PZI a mieru nezamestnanosti v jednotlivých krajoch, nie je moľné identifikova priamu súvislos . Priamu pozitívnu súvislos môľme vidie len v prípade Bratislavského, Trnavského a filinského kraja. Najvä –iu zásobu PZI na pracovníka vykazuje Bratislavský kraj, kde je evidovaná aj najnižšia nezamestnanos na Slovensku. Naopak najvä –í nesúlad môľme pozorova v prípade Ko-ického kraja, ktorý je v poradí tretí, o sa týka stavu PZI, ale miera nezamestnanosti patrí k najvyšším hodnotám spomedzi v-etkých krajov.

Tab. 4: Priemerná nominálna mzda (v EUR) v Slovenskej republike na úrovni NUTS 3 v rokoch 2003-2013

Mzda	2003	2004	2005	2006	2007	2008	2009	2010	2011	2012	2013
Bratislavský	627	698	770	825	877	944	970	991	1001	1029	1049
Trnavský	444	487	534	584	636	676	689	705	735	736	745
Tren iansky	423	462	502	544	583	630	635	657	687	724	750
Nitriansky	403	440	473	511	551	606	625	636	662	661	680
filinský kraj	418	462	504	546	589	646	657	686	707	726	732
Banskobystrický	406	442	483	520	560	600	605	635	652	675	706
Pre-ovský	378	416	438	468	498	546	573	594	608	613	636
Ko-ický	469	512	557	595	627	672	684	716	726	735	758
Slovenská republika	477	525	573	623	669	723	744	769	786	805	824

Zdroj: RegDat

Podobne ako u predchádzajúcich ukazovateľov aj vývoj priemernej nominálnej mzdy potvrdzuje dominanciu Bratislavského kraja. V celom sledovanom období je vykazovaná najnižšia úroveň mzdy v Pre-ovskom kraji. Pri om práve Pre-ovský kraj dlhodobo vykazuje najnižšiu úroveň PZI. Tento vzťah potvrdzuje aj hodnota korelačného koeficientu v Tab. 5. Hodnoty kríľových korelacíí teda potvrdzujú silný vzťah medzi PZI a úrovňou priemernej nominálnej mzdy.

Tab. 5: Hodnoty Pearsonovho korelačného koeficientu pre vzťah PZI a priemernej nominálnej mzdy v roku 2012

Kraj	Bratislavský	Trnavský	Tren iansky	Nitriansky	filinský	Banskobystrický	Pre-ovský	Ko-ický
PKK	0,980	0,549	0,979	0,986	0,982	0,963	0,949	0,886

Zdroj: vlastné spracovanie

Záver

V príspevku sme pri analýze faktorov konkurencieschopnosti dospeli k názoru, že nie je možné jednoznačne určiť, ktoré faktory vedú ovplyvniť regionálne výsledky a konkurencieschopnosť, pretože je dôležitá venovaná sa o najväčšiemu spektru faktorov, ktoré je možné ovplyvňovať a merať podľa potrieb regiónu. Na základe analýzy je zrejmé, že konkurencieschopnosť regiónu je ovplyvňovaná veľmi inak. Z množstva faktorov regionálnej konkurencieschopnosti sme sa vzhľadom na rozsah príspevku zamerali na priame zahraničné investície. Prostredníctvom analýzy, komparácie a korelácií sme identifikovali pozitívny vzťah medzi PZI a regionálnym HDP. Čo sa týka nezamestnanosti a priemernej mzdy je dôležitá chápanie vzťahov k PZI v širších súvislostiach a nie je možné jednoznačne konštatovať, že vyššia úroveň PZI znamená vyššie mzdy a nižšiu nezamestnanosť, nakoľko sme sa pri analýze stretli aj s opačnou situáciou konkrétne v prípade Košického kraja. Vzniká tu teda priestor pre ďalší výskum smerujúci, jednak k identifikácii smeru kauzality medzi konkurencieschopnosťou regiónov a priamymi zahraničnými investíciami a analýze na úrovni LAU 1.

Literatúra

- [1] DUGASOVÁ, B., (2011). Priame zahraničné investície a regionálny trh práce. In *Regionálny trh práce v podmienkach hospodárskej recesie: recenzovaný zborník vedeckých prác*. Výstup z úlohy VEGA .1/0630/10. Košice: TU, EkF. pp. 44-54. ISBN 978-80-553-0836-4.
- [2] Eurostat. *GDP per capita*, (2014) [online]. [cit. 2014-4-08]. Dostupné z: <http://appsso.eurostat.ec.europa.eu/nui/show.do?dataset=prc_ppp_ind&lang=en>.
- [3] HUOVARI, J. et al., (2001). *Constructing an index for regional competitiveness*. Helsinki: Pellervo Economic Research Institute. ISBN 952-5299-38-4.
- [4] KADE ÁBKOVÁ, A., (2003). *Základy makroekonomické analýzy, rovnováha, konkurencieschopnosť, rovnováha*. Praha: Linde nakladateľství s.r.o. ISBN 80-86131-36-X.
- [5] KUERA, M. et al., (2010). *Analýza nástrojov štátu pri podpore zahraničných investícií a návrh ich optimalizácie*. Bratislava: Ekonomický ústav SAV. ISSN 1337-0812.
- [6] LIPSEY, R. E., SJÖHOLM, F., (2004). *The Impact of Inward FDI on Host Countries: Why Such Different Answers?* [online]. [cit. 2014-4-08]. Dostupné z: <http://www.iie.com/publications/chapters_preview/3810/02iie3810.pdf>.
- [7] MARTIN, R., (2005). *Thinking about Regional Competitiveness: Some Critical Issues*, Report for the East Midlands Regional Development Agency.
- [8] Národná banka Slovenska., (2014). *Priame zahraničné investície* [online]. [cit. 2014-4-07]. Dostupné z: <<http://www.nbs.sk/sk/statisticke-udaje/statistika-platobnej-bilancie/priame-zahranicne-investicie>>.
- [9] PORTER, M. E., (2003). *Building the microeconomic foundations of prosperity: findings from the microeconomic competitiveness index*. In *Global competitiveness report 2002-2003*. World Economic Forum.
- [10] RegDat., (2014). *Databáza regionálnej štatistiky*. [online]. [cit. 2014-4-07]. Dostupné z: <<http://px-web.statistics.sk/PXWebSlovak/>>.
- [11] RU INSKÁ, S., (2007). *Ausgebremst oder durchgestartet? Die slowakische Wirtschaft unter der Regierung Fico*. *Osteuropa 10/2007*. pp. 67-83. ISSN 0030-6428.
- [12] RU INSKÁ, S., (2008). *Konkurencieschopnosť regiónov s dôrazom na inovácie*. *Transfer inovácií*, vol. 2008, iss. 12, pp. 181-185. ISSN 1337-7094.
- [13] SPIŠÁKOVÁ, E., PÉTROVÁ, R., (2011). *Vplyv hospodárskej krízy na vybrané makroekonomické ukazovatele v krajinách V4*. *Transfer inovácií*, vol. 2011, iss. 21, pp. 240-248. ISSN 1337-7094.
- [14] SLANINOVÁ, P., BOBENÍK, V., SEŠOVÁ, A., (2014). *Vplyv zahraničných investícií na zvyšovanie konkurencieschopnosti regiónov* [online]. [cit. 2008-4-09]. Dostupné z: <<http://www3.ekf.tuke.sk/konfera2008/zbornik/files/prispevky/senova>>.
- [15] VITURKA, M., (2007). *Konkurencieschopnosť regionů a možnosti jejího hodnocení*. *Politická ekonomie*. vol., 2007, iss. 5, pp. 637-658. ISSN 0032-3233.
- [16] ZAMRAZILOVÁ, E., (2007). *Příímé zahraniční investice v české ekonomice: rizika duality a role trhu práce*. *Politická ekonomie*, vol. 2007, iss. 5, pp. 579-602. ISSN 0032-3233.