

ZHODNOCENÍ PODPORY VYSOKOŠKOLSKÉHO VZD LÁVÁNÍ V RÁMCI OP VZD LÁVÁNÍ PRO KONKURENCESCHOPNOST

EVALUATION OF THE HIGHER EDUCATION SUPPORT WITHIN THE OPERATIONAL PROGRAMME EDUCATION FOR COMPETITIVENESS

RNDR. JANA KOU ILOVÁ, PH.D.

ING. JANA FOLKOVÁ

Katedra regionálních studií | Department of Regional Studies
Národohospodá ská fakulta | Faculty of Economics
Vysoká škola ekonomická v Praze | University of Economics, Prague
✉ nám. W. Churchilla 4, 130 67 Praha, Czech Republic
E-mail: jana.kourilova@vse.cz, folkova.jana@seznam.cz

Anotace

Cílem tohoto p ísp vku je zhodnocení realizaci podpory zkvalitn ní vysokoškolského vzd lávání v rámci oblasti podpory 2.2 ó Vysokoškolské vzd lání Opera ního programu vzd lávání pro konkurenceschopnost v období 2008-2011. Vysoké školy jsou hodnoceny podle úsp nosti projekt p edkládaných v jednotlivých výzvách, objemu finan ních prost edk , v etn p epo t na studenta i akademického pracovníka. Z analýz vyplývá v t-í zájem i úsp nost v jednotlivých výzvách ze strany ve ejných vysokých škol. Z hlediska po tu podpo ených projekt i celkových finan ních prost edk byla nejúsp -n j-í Univerzita Palackého v Olomouci, následovaná Masarykovou univerzitou v Brn a s pom rn výrazným odstupem pak Vysokým u ením technickým v Brn . V záv ru jsou porovnány finan ní prost edky realizované v rámci oblasti podpory 2.2 v jednotlivých krajích R. Nejvíce finan ních prost edk získaly vysoké školy v Jihomoravském kraji, v p epo tu na 1 studenta byl nejúsp -n j-í kraj Olomoucký.

Klí ová slova

vysoké školy, opera ní program, vysokoškolské vzd lávání, finan ní podpora

Annotation

This paper focuses on the implementation of support for the improvement of higher education in the area of intervention 2.2 - Higher Education within Operational Programme Education for Competitiveness in 2008-2011. Universities are ranked by the success of the projects submitted in the individual calls, the volume of financial resources, including conversion to a student or a staff member. Analyzes show a greater interest and success in individual calls from the public universities. In terms of the number of supported projects and total funding Palacky University Olomouc was the most successful, followed by Masaryk University and the University of Technology in Brno. Finally, the Czech regions are compared under the funds realized in the area of intervention 2.2. Universities in Jihomoravský region obtained the most volume of funds, universities in Olomoucký region were the most succesful in finance per a student.

Key words

universities, operational programme, higher education, financial support

JEL classification: I250, J240

Úvod

Lidské zdroje ovliv ují rozvoj region v širokém spektru sociálních a ekonomických aktivit. Velkou roli sehrává vzd lání jako jedna z charakteristik obyvatel území, nebo vy—í úrove dosaženého vzd lání je p edpokladem flexibility obyvatel a tím i konkurenceschopnosti regionu. eská republika zd raz uje vzd lání jako základní hodnotu společ nosti znalostí a základ své konkurenceschopnosti.

Vzd lanostní struktura obyvatel eské republiky se na rozdíl od vysp lých zemí vyzna uje relativn nízkým podílem osob s dosaženým vysoko-kolským vzd láním. Společ enská poptávka po tomto stupni vzd lávání vedla po r. 1990 a zejména pak po r. 1998, kdy byl p íjat zákon . 111/1998 Sb. o vysokých kolách, k rozvoji vysokých kol ve ejných i soukromých a k velkému nár stu po tu student na vysokých kolách. Rozvojem vysoko-kolského vzd lávání na území R se zabývá nap . Barto ová, 2007, Kle hová, 2010, Hulík, 2010, Fischer, Mazouch, 2010, Fialová, 2011, Kou ilová, Vl ková, 2010, Kou ilová, Krej ová, 2013. Zásadní otázkou sou asnosti je kvalita poskytovaného vysoko-kolského vzd lání; v eské republice se vede diskuze o m ení kvality vzd lání (viz nap . Barto ová, 2013, Kotýnek, 2013, Kle hová, 2013, Fischer, 2013, Hulík, 2014), v etn vysoko-kolského. Na zlepšení kvality vzd lávání byl zam en také Opera ní program Vzd lávání pro konkurenceschopnost (OP VK) v programovacím období 2007-2013.

Cílem tohoto p ísp vku je analyzovat a zhodnotit podporu OP VK realizovanou v oblasti 2.2 Vysoko-kolské vzd lávání, a to podle po tu projekt a objemu finan ních prost edk , které získaly jednotlivé vysoké koly v rámci 5 vyhlá-ených výzev v období 2008-2011.

1. Sou asná situace

eská republika disponuje pom rn rozsáhlou sítí vysokých kol, která je ale regionáln nevyrovnaná. Celkem je v sou asnosti v R, podle údaj dostupných na M^TMT, 26 ve ejných, 2 státní a 44 soukromých vysokých kol a univerzit. Nejvíce institucí vysoko-kolského vzd lávání je lokalizováno v hl. m st Praze, které je historicky na-ím nejvýznamn-jím vzd lávacím centrem, dále pak v Brn . V každém krajském m st sídlí alespo jedna univerzita, výjimkami jsou Jihlava s Vysokou kolou polytechnickou a Karlovy Vary, v nichž se nachází deta-ované pracovi-t Západo eské univerzity (se sídlem v Plzni) (Kou ilová, Vl ková, 2010).

Existence a rozvoj vysokých kol v regionech p íná-ejí nové rozvojové možnosti do území. Ve vztahu k rozvoji prost edí regionu se ásto vyzdvihuje úloha terciárního vzd lávání, zejména vysokých kol jako d ležitých center vzd lanosti, která mohou napomáhat vzniku a íení inovací a tím socioekonomickému rozvoji území (nap . Lundvall, 2002, Peters, 2006, Hudson, 2006). Nicmén z provedených empirických studií (nap . Neave, 1979, OECD, 2005) vyplývá, že instituce terciárního vzd lávání se stávají šmotorem místní i regionální ekonomiky pouze za ur itých podmínek, a to zejména v r stových regionech (regionalizací vysokých kol se zabýval nap . Lane, 1984). V sou asnosti se zd raz uje zejména role institucí terciárního vzd lávání p í vzniku, rozvoji a íení inovací v území, z nichž vycházejí koncepty triple helix, regionálních inova ních systém i klastry (Blafek, Uhlí , 2011). Nelze v-ak zapomínat, že hlavní roli, kterou vysoké koly plní, je role vzd lávací a d ležitým faktorem je kvalita a organizace vzd lávacího procesu, resp. kvalita vysoké koly (nap . Billing, 2004, Kondakci a Van den Broeck, 2009, Waeraas a Solbakk, 2009).

Pom rn razantní rozvoj vysokých kol v eské republice po r. 1998 s sebou p inesl ur ité problémy spojené se zm nou struktury studovaných obor , s poklesem podílu student technických, technologických a p írodov dných obor a také problémy se zaji-t ním a udržení kvality vzd lání (Kou ilová, Krej ová, 2013). Práv na modernizaci, r st kvality a rozvoj vzd lávání vysoko-kolského stupn byly alokovány finan ní prost edky v rámci Opera ního programu Vzd lávání pro konkurenceschopnost (OP VK), který byl finan n podporován Evropským sociálním fondem v období 2007-2013. Prost edky tohoto opera ního programu sm ovaly do region soudrlnosti cíle Konvergence, což byly v období 2007-2013 v-echny regiony R s výjimkou hl. m sta Prahy. Prafské

vysoké školy a univerzity se mohly zapojit do této oblasti podpory, pokud jejich projekt byl realizován mimo území hl. m. Prahy.

2. Podpora vysokoškolského vzdělávání prostřednictvím OP Vzdělávání pro konkurenceschopnost

Česká republika připravila pro rozšíření působnosti z Evropského sociálního fondu v programovacím období 2007-2013 Operační program Vzdělávání pro konkurenceschopnost, jehož prioritní osa 2 se zaměřovala na terciární vzdělávání a byla rozdělena na 2 oblasti podpory – na podporu vyššího odborného a vysokoškolského vzdělávání. V tomto příspěvku se zaměříme pouze na podporu vysokoškolského vzdělávání v rámci oblasti podpory 2.2 – Vysokoškolské vzdělávání. V této oblasti podpory byl kladen důraz na širší nabídky především bakalářských studijních programů ve vztahu k potřebám a uplatnění absolventů na trhu práce. Navazující magisterské a doktorské programy se měly stát více výběrovými a více podporovat VaV. (MŠMT, 2007)

Globálním cílem této oblasti podpory bylo zvýšení kvality a prohloubení diverzifikace vysokých škol s důrazem na poptávky znalostní ekonomiky. Na tento globální cíl navazovaly dva specifické cíle:

1. Inovace a zvýšení kvality studijních programů vysokých škol.
2. Zvýšení uplatnitelnosti absolventů vysokých škol na trhu práce. (MŠMT, 2007)

Podporovanými aktivitami v oblasti 2.2 byly inovace studijních programů, zapojení odborníků z praxe, zvýšení možnosti mezioborových studií, podpora praxí a stáží studentů, zvyšování odborných znalostí akademických pracovníků a podpora spolupráce vzdělávacích institucí. Projekty spadající do této oblasti podpory byly financovány prostřednictvím nevratné finanční pomoci. Výše spolufinancování mohla dosahovat až 100 % z disponibilních výdajů, z čehož 85 % spolufinancoval ESF a zbylých 15 % národní veřejné zdroje. Příjemcem podpory v této oblasti mohly být pouze vysoké školy (dále VŠ) dle zákona o vysokých školách č. 111/1998 Sb., které svůj projekt realizovaly na území regionálního cíle – Konvergence. Do cílových skupin byli zařazeni studenti VŠ zájemci o studium na VŠ akademickými pracovníky a ostatními pracovníky VŠ a pedagogickými pracovníky primárního, sekundárního a terciárního stupně vzdělávání v případě tvorby partnerství. (MŠMT, 2007).

Na podporu vysokoškolského vzdělávání bylo přiděleno celkem 259,2 mil. EUR, což je při kurzu 25 Kč více než 6,48 mld. Kč, které měly být v průběhu programového období rozděleny mezi žadatele (MŠMT, 2007). Celková alokace nakonec činila 7,5 mld. Kč. Pro oblast podpory 2.2 Vysokoškolské vzdělávání bylo určeno v období 2008-2011 celkem 5 výzev:

- První výzva (výzva č. 7) v oblasti podpory 2.2 Vysokoškolské vzdělávání byla vyhlášena od 19. května do 19. září 2008. Alokační limit této výzvy byl 1,2 mld. Kč, minimální limit na finanční podporu byl 1 mil. Kč a maximální limit 20 mil. Kč. Tato výzva byla velice široce zaměřena – od inovací studijních programů, přes spolupráci, partnerství a mobilitu až po zvyšování odbornosti pedagogických pracovníků VŠ (MŠMT, 2008)
- Druhá výzva (výzva č. 15) byla vyhlášena od 8. srpna do 25. září 2009. Na tuto výzvu bylo alokováno 1,7 mld. Kč, minimum na jeden projekt bylo 3 mil. Kč, maximum 25 mil. Kč. Cílem výzvy bylo zvýšení kvality a prohloubení diverzifikace vysokých škol s důrazem na poptávky znalostní ekonomiky (inovace studijních programů /oborů, vzdělávání pracovníků vysokých škol). (MŠMT, 2009)
- Třetí výzva (výzva č. 18) v oblasti podpory 2.2 byla vyhlášena na období od 29. března do 28. května 2010. Na tuto výzvu bylo alokováno 300 mil. Kč, minimum na projekt činilo 3 mil. Kč a maximum 20 mil. Kč. Tato výzva byla zaměřena na řešení situace pedagogických pracovníků s nedostatečnou kvalifikací, kteří byli povinni si tuto kvalifikaci k výkonu svého zaměstnání doplnit dle novely zákona č. 563/2004 Sb., o pedagogických pracovnících a o změně některých zákonů, a vytvoření dostatečné nabídky již existujících studijních programů /oborů v takových formách, které jsou vhodné pro studium při zaměstnání. (MŠMT, 2010)
- Čtvrtá výzva (výzva č. 28) v oblasti podpory 2.2 byla vyhlášena jako průběžná v období od 11. ledna do 25. listopadu 2011. Průběžná výzva byla tříkolová (7. a 11. února 2011, 11. a 15. dubna

2011 a 21. ó 25. listopadu 2011). Celková alokace na výzvu byla 2 mld. K , kdy minimum na projekt bylo 10 mil. K a maximum 100 mil. K . Cílem výzvy byla podpora aktivit zam ených na zkvalitn ní procesu a výsledk dosahovaných v oblasti vysoko–kolského vzd lávání s d razem zejména na podporu spolupráce na úrovni kateder, fakult, vysokých –kol a praxe. (M^TMT, 2011a)

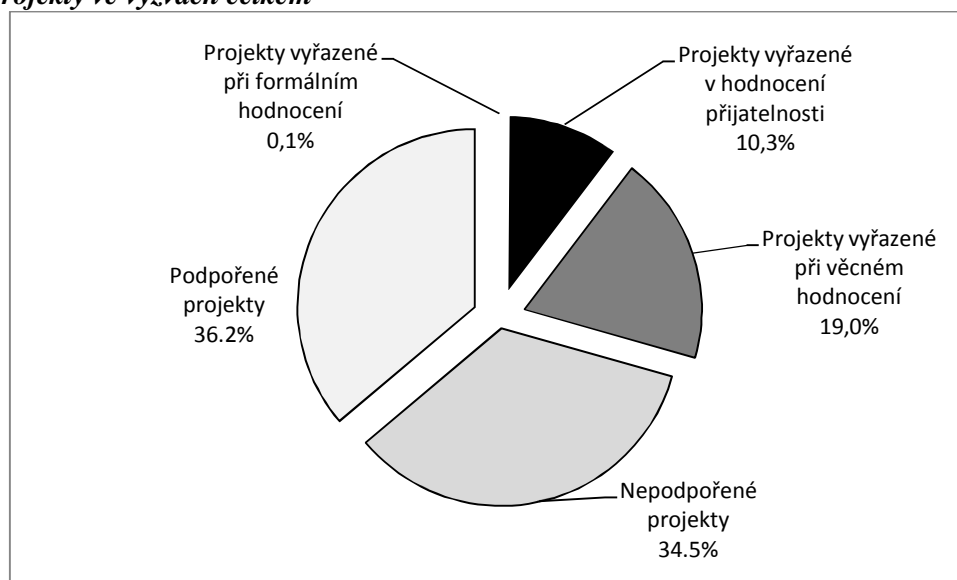
- Pátá výzva oblasti podpory 2.2 (výzva . 28) byla vyhlá-ena od 15. b ezna do 25. listopadu 2011. Pr b h výzvy byl dvoukolový (16. ó 20. kv tna 2011 a 21. ó 25. listopadu 2011). Alokace na tuto výzvu byla 400 mil. K , kdy minimum na projekt p edstavovalo 5 mil. K a maximum 90 mil. K . Cílem výzvy bylo zkvalitn ní a roz-í ení mořnosti studia na vysokých –kolách pro studenty se specifickými vzd lávacími pot ebami (s pohybovým, smyslovým, psychickým, kognitivním a jiným zdravotním postížením a jejich kombinací a se socio-ekonomickým znevýhodn ním), a to optimalizací podmínek umofl ujících jejich studium v etn zaji-t ní podp rných slufleb ze strany vysokých –kol. (M^TMT, 2011b)

3. Výsledky analýzy výzev 2008-2011 v oblasti podpory 2.2 ó Vysoko–kolské vzd lávání

Analýza výzev byla provedena z hlediska úsp –nosti p edložených projekt a ú asti vysokých –kol ve výzvách a z hlediska získaných finan ních prost edk . Získané výsledky byly agregovány na úrovni jednotlivých vysokých –kol a kraj . Pro porovnání jednotlivých vysokých –kol byly pouflity jednoduché relativní ukazatele, p epo ty získaných finan ních prost edk na studenta a na akademického pracovníka. P í analýze byla vyuflita data z Monit7+, výro ní zprávy o realizaci OP VK a výro ní zprávy o innosti jednotlivých vysokých –kol.

Ve v-ech p ti výzvách v období 2008-2011 bylo podpo eno celkem 496 projekt , což je 36 % z celkového po tu podaných projektových řádostí. Na následujícím grafu . 1 je znázorn no procentuální rozložení vy azených, podpo ených a nepodpo ených projektových řádostí. Nejvíce projekt bylo vy azeno p í v čném hodnocení, které provád í individuální hodnotitelé¹. Vysoký po et projektových řádostí, více neř 1/3, nebyl podpo en z d vodu vy erpané alokace pro danou oblast podpory.

Graf 1: Projekty ve výzvách celkem



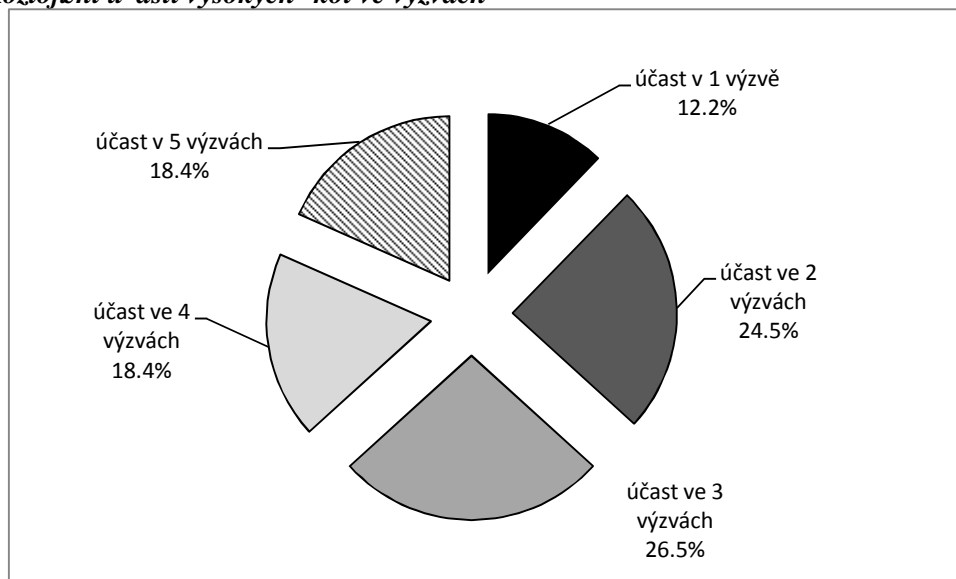
Zdroj: Data z Monit7+

Celkem se v-ech 5 výzev v oblasti podpory 2.2 ú astnilo 49 vysokých –kol. Pouze jednou řádalo 6 vysokých –kol, do dvou výzev se zapojilo 12 vysokých –kol, do t í 13 vysokých –kol, do ty 9

¹ V čné hodnocení sleduje kritéria, jako jsou cílové skupiny, realizace projekt , výsledky a výstupy a jiné.

vysokých –kol a do p ti výzev celkem 9 vysokých –kol. Procentuální rozlofení po tu ú astí je zobrazeno na následujícím grafu . 2.

Graf 2: Rozlofení ú astí vysokých –kol ve výzvách



Zdroj: Data z Monit7+

Úsp –nost jednotlivých vysokých –kol ve v–ech sledovaných výzvách shrnuje tabulka 1. Nejvíce projekt podala Univerzita Palackého v Olomouci, za ní následuje Masarykova univerzita v Brn , která dosahuje z ve ejných vysokých –kol také druhé nejvyšší hodnoty úsp –nosti 48,1 % (procentuální podíl podpo ených projekt na celkovém po tu podaných fádostí). Nejlépe si vedla Univerzita Hradec Králové (51,7 % podpo ených projekt). Z ve ejných VTMm la nejnižší úsp –nost V^{TE} v Praze (resp. Fakulta managementu v Jind ichov Hradci, 14,3 %), Univerzita obrany (16,7 %) a Jiho eská univerzita v eských Bud jovicích (17,1 %).

Tab. 1: Úsp –nost vysokých –kol (–koly jsou azeny podle po tu podaných fádostí o projekty)

Vysoká –kola	podané projekty	podpo ené projekty	úsp –nost v %
Univerzita Palackého v Olomouci	292	134	45,9
Masarykova univerzita v Brn	154	74	48,1
Vysoké u ení technické v Brn	114	36	31,6
Západo eská univerzita v Plzni	90	27	30,0
Vysoká –kola bá ská ó Technická univerzita Ostrava	87	29	33,3
Technická univerzita v Liberci	64	25	39,1
Univerzita Pardubice	57	22	38,6
Mendelova zem d lská a lesnická univerzita v Brn	55	21	38,2
Jiho eská univerzita v eských Bud jovicích	41	7	17,1
Univerzita Tomá-e Bati ve Zlín	40	19	47,5
Univerzita Jana Evangelisty Purkyn v Ústí nad Labem	38	16	42,1
Slezská univerzita v Opav	35	14	40,0
Univerzita Karlova v Praze	34	9	26,5
Ostravská univerzita v Ostrav	33	12	36,4
Univerzita Hradec Králové	29	15	51,7
eské vysoké u ení technické v Praze	29	6	20,7
Veterinární a farmaceutická univerzita Brno	26	9	34,6
Vysoká –kola technická a ekonomická v eských Bud jovicích	14	3	21,4
Univerzita obrany	12	2	16,7

Vysoká -kola	podané projekty	podpo ené projekty	úsp -nost v %
Vysoká -kola podnikání, a.s.	11	2	18,2
Moravská vysoká -kola Olomouc	10	2	20,0
Janá kova akademie múzických um ní v Brn	9	4	44,4
Vysoká -kola polytechnická Jihlava	7	3	42,9
Vysoká -kola ekonomická v Praze	7	1	14,3
Vysoká -kola obchodní a hotelová, s. r. o.	3	2	66,7
Vysoká -kola Karla Engli-e, a.s.	2	1	50,0
Vysoká -kola zdravotnická, o.p.s.	1	1	100,0
celkem	1294	496	38,3

Pozn.: V tabulce jsou -ed vyzna eny soukromé VTM

Zdroj: vlastní tabulka podle dat z Monit7+

Ne v-echny vysoké -koly v sout fí usp ly. Tabulka 2 p ehledn udává vysoké -koly, které neusp ly ani v jedné z p ti zkoumaných výzev. Tyto -koly dohromady p edlofily celkem 78 projekt .

Tab. 2: Neúsp -né vysoké -koly

Vysoká -kola chemicko-technologická Praha	Institut Franka Dysona ó realitní vysoká -kola s.r.o.
eská zem d lská univerzita v Praze	Metropolitní univerzita Praha, o.p.s.
Evropský polytechnický institut, s.r.o.	Soukromá vysoká -kola ekonomická Znojmo, s.r.o.
Akademie STING, o.p.s	Univerzita Jana Amose Komenského Praha, s.r.o.
Vysoká -kola evropských a regionálních studií, o.p.s.	Vysoká -kola manafrské informatiky a ekonomiky, a.s.
Západomoravská vysoká -kola T ebí , o. p. s.	Vysoká -kola finan ní a správní, o.p.s.
Vysoká -kola logistiky o.p.s.	Filmová akademie Miroslava Ond í ka v Písku, o.p.s.
Vysoká -kola t lesné výchovy a sportu PALESTRA, s.r.o.	Vysoká -kola mezinárodních a ve ejných vztah Praha, o.p.s.
B.I.B.S., a.s.	Ra-ínova vysoká -kola s.r.o.

Pozn.: V tabulce jsou -ed vyzna eny soukromé VTM

Zdroj: vlastní tabulka podle dat z Monit7+

V následující tabulce . 3 jsou shrnuti úsp -ní řadatelé, po ty podpo ených projekt a celkové finan ní prost edky, které získali. Z tabulky je z ejmé, že Univerzita Palackého v Olomouci má jak nejv t-í počet podpo ených projekt , tak nejv t-í celkový objem finan ních prost edk . Za ní následuje Masarykova univerzita v Brn se 74 podpo enými projekty a cca 1,4 mld. K dotací. Naopak nejmén finan ních prost edk získaly soukromé vysoké -koly a Vysoká -kola ekonomická v Praze (Fakulta managementu v Jind ichov Hradci) a Univerzita obrany.

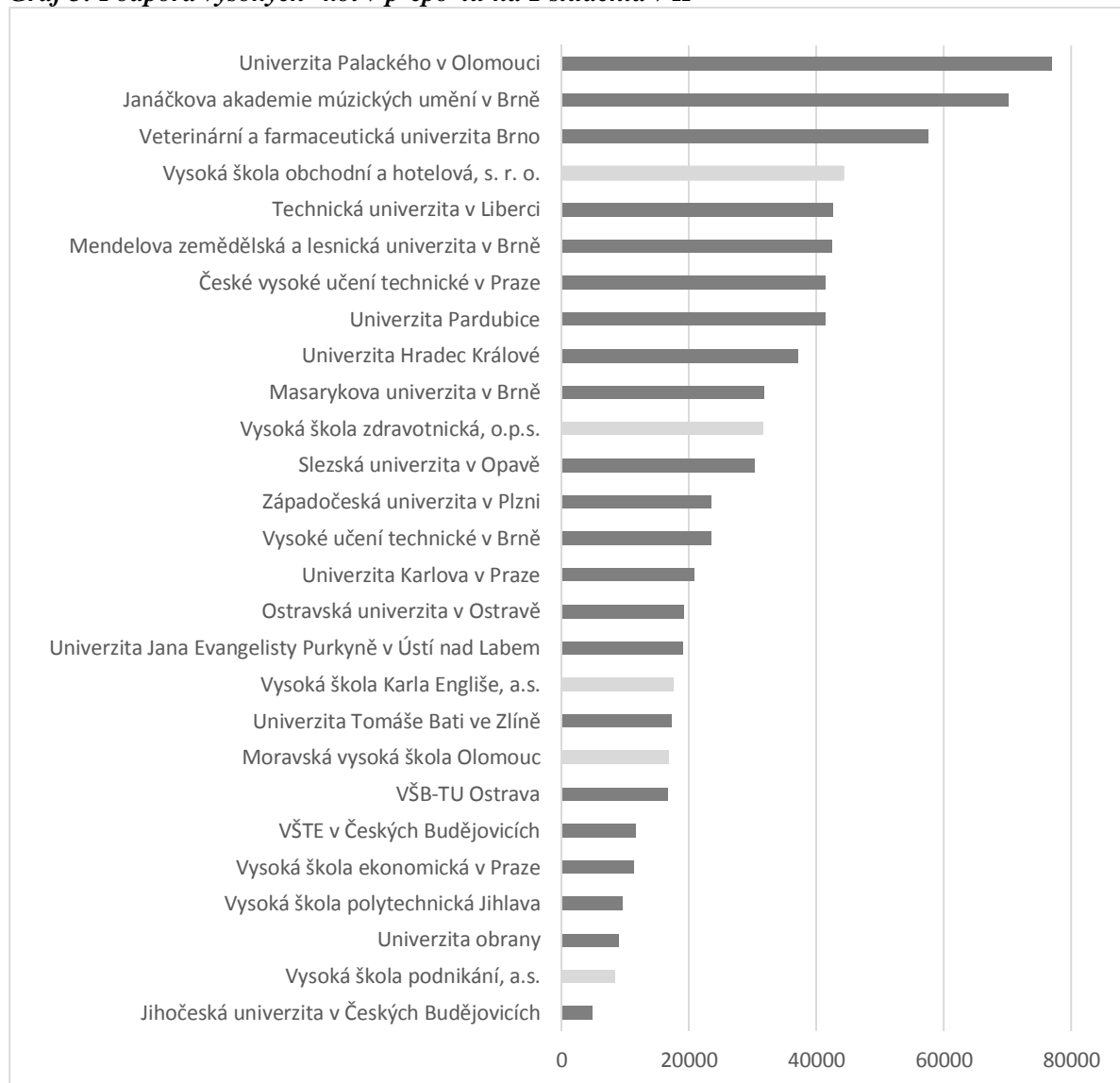
Tab. 3: po ty podpo ených projekt a dotace jednotlivým vysokým -kolám

Vysoká -kola	po et podpo ených projekt	dotace celkem v K
Univerzita Palackého v Olomouci	134	1 718 622 029
Masarykova univerzita v Brn	74	1 372 801 517
Vysoké u ení technické v Brn	36	561 566 688
Vysoká -kola bá ská ó Technická univerzita Ostrava	29	345 531 566
Západo eská univerzita v Plzni	27	355 373 715
Technická univerzita v Liberci	25	358 569 500
Univerzita Pardubice	22	438 521 778
Mendelova zem d lská a lesnická univerzita v Brn	21	452 423 572
Univerzita Tomá-e Bati ve Zlín	19	207 305 891
Univerzita Jana Evangelisty Purkyn v Ústí nad Labem	16	216 477 200
Univerzita Hradec Králové	15	347 913 133
Slezská univerzita v Opav	14	240 225 633
Ostravská univerzita v Ostrav	12	203 527 183
Veterinární a farmaceutická univerzita Brno	9	180 993 864
Univerzita Karlova v Praze	9	121 858 391
Jiho eská univerzita v eských Bud jovicích	7	64 630 920
eské vysoké u ení technické v Praze	6	110 044 500
Janá kova akademie múzických um ní v Brn	4	51 646 403
Vysoká -kola polytechnická Jihlava	3	26 695 553
Vysoká -kola technická a ekonomická v eských Bud jovicích	3	40 841 398
Univerzita obrany	2	17 547 838
Vysoká -kola podnikání, a.s.	2	10 073 734
Moravská vysoká -kola Olomouc	2	11 265 242
Vysoká -kola obchodní a hotelová, s. r. o.	2	19 261 530
Vysoká -kola ekonomická v Praze	1	16 943 603
Vysoká -kola zdravotnická, o.p.s.	1	15 280 935
Vysoká -kola Karla Engli-e, a.s.	1	11 925 129
Celkem	496	7 510 835 663

Pozn.: V tabulce jsou -ed vyzna eny soukromé VTM

Zdroj: vlastní tabulka podle dat z Monit7+

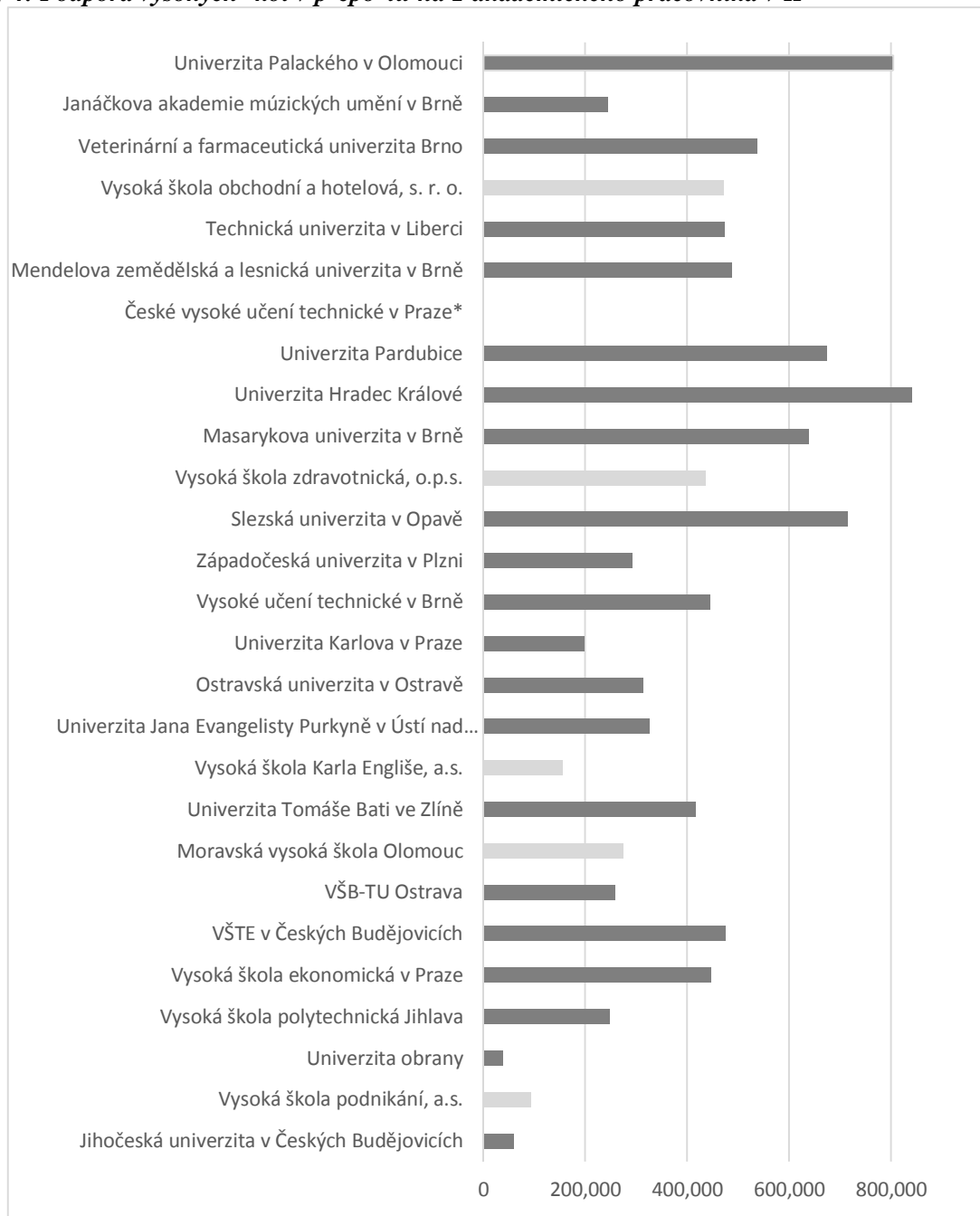
Pro porovnání úsp -nosti -kol je lépe zvolit relativní ukazatel. Pro názornost byl zvolen p epo et na 1 studenta a jednoho akademického pracovníka. Po ty student a akademických pracovník byly erpány z výro ních zpráv jednotlivých vysokých -kol. V p epo tu na akademického pracovníka nefiguruje údaj za VUT, nebo nebylo možno dohledat po et akademických pracovník Ústavu energetiky FS VUT. Vý-i dotací v p epo tu na studenta a na akademického pracovníka demonstrují grafy 3 a 4, pro názornost je ponecháno po adí vysokých -kol v obou grafech podle p epo tu finan ních prost edk na 1 studenta.

Graf 3: Podpora vysokých škol v příspěvku na 1 studenta v Kč

Pozn.: Světle šedé jsou význaeny soukromé VET

Zdroj: vlastní graf podle dat z Monit7+ a výročních zpráv vysokých škol

Z grafu 3 vyplývá dominantní postavení Univerzity Palackého v Olomouci, za ní následuje Janáčkova akademie múzických umění v Brně. Masarykova univerzita se podle tohoto ukazatele šprohpadla na 10. pozici mezi vysokými školami. Z tohoto porovnání vychází velmi dobře také soukromá Vysoká škola obchodní a hotelová, s.r.o. Na posledním místě pomyslného žebříčku se umístila Jihočeská univerzita v Českých Budějovicích.

Graf 4: Podpora vysokých škol v péči na 1 akademického pracovníka v Kč

Pozn.: Světlem zvýrazněny jsou soukromé VUT

Zdroj: vlastní graf podle dat z Monit7+ a výročních zpráv vysokých škol

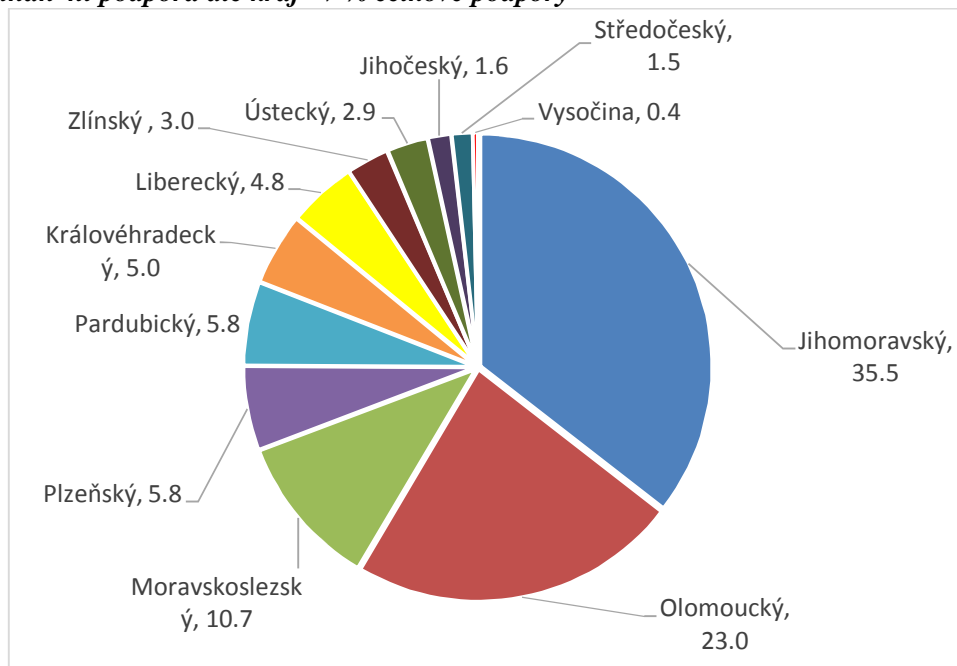
Nejvíce finančních prostředků v péči na akademického pracovníka směřovalo na Univerzitu Hradec Králové (cca 803,4 tis. Kč), která předčila i Univerzitu Palackého (803,5 tis. Kč), jež získala nejvíce jak v absolutním vyjádření, tak v péči na jednoho studenta. Dalšími úspěšnými vysokými školami podle výše prostředků na 1 akademického pracovníka byly Slezská univerzita v Opavě (712,8 tis. Kč), Univerzita Pardubice (672,6 tis. Kč) a Masarykova univerzita v Brně (638,5 tis. Kč). Naopak nejméně finančních prostředků na 1 akademického pracovníka získaly Univerzita obrany (38,2 tis. Kč) a Jihočeská univerzita v Českých Budějovicích (58,4 tis. Kč). Jak již bylo zmíněno výše, u VUT nebyl proveden péči na 1 pracovníka.

Pokud jde o soukromé vysoké školy, tak v obou porovnáních obstála nejlépe Vysoká škola obchodní a hotelová, s.r.o. (cca 44 tis. Kč na 1 studenta a téměř 470 tis. Kč na 1 akademického pracovníka),

následovaná Vysokou –kolou zdravotnickou, o.p.s. (31,5 tis. K /student a 436,6 tis. K /akademický pracovník). V obou ukazatelích byla ze 5 úsp –ných soukromých vysokých –kol nejhori Vysoká –kola podnikání, a.s. (8,4 tis. K /student a 93,3 tis. K /akademický pracovník).

Pokud bychom se zam íli na **regionální úrove** , tj. na množství prost edk , které sm ovaly do vysokých –kol v jednotlivých krajích R, pak jako šnejúsp –n j–íõ kraj vystupuje jednozna n kraj Jihomoravský s více neñ 2,6 mld. K s odstupem následovaný Olomouckým krajem (1,7 mld. K). Tato pozice Jihomoravského kraje je ovlivn na zejména tím, ñe krajské m sto Brno je na–ím druhým nejvýznamn j–ím tradi ní m vzd lávacím centrem.

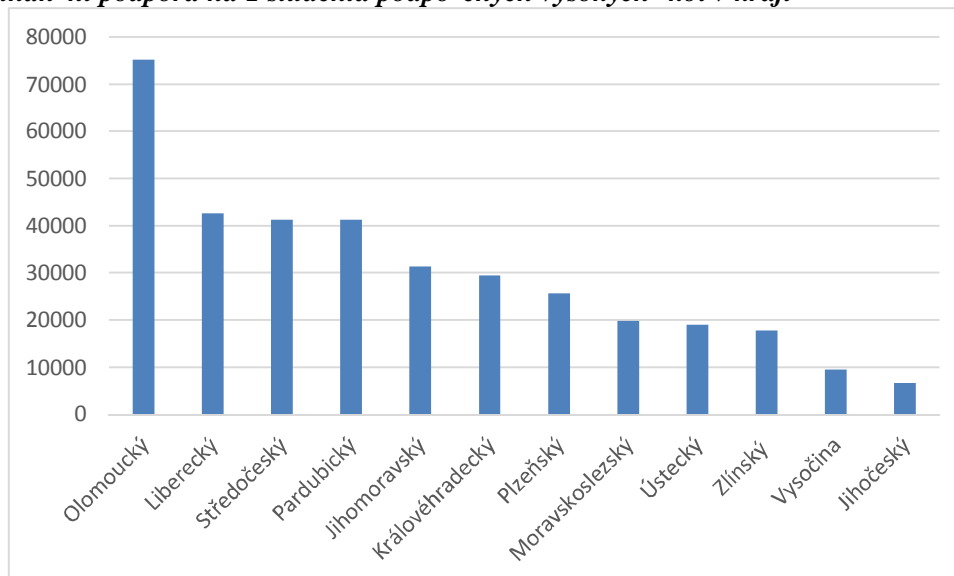
Graf 5: Finan ní podpora dle kraj v % celkové podpory



Zdroj: vlastní graf podle dat Monit7+

Lze tedy konstatovat, ñe více neñ 35 % podpory putovalo do Jihomoravského kraje. Tento kraj spolu s Olomouckým krajem získaly dohromady 58 % ve–kerých finan ních prost edk . Naopak nejmén podpory získal kraj Vyso ina a St edo eský kraj, což je ovlivn no nízkým zastoupením vysokých –kol v t chto krajích, v nichñ chybí tradi ní vzd lávací centra. V grafu chybí kraj Karlovarský, v n mñl je sice lokalizováno pracovi–t Západo eské univerzity, ale nebylo moñné z projekt stanovit, jaký podíl finan ních prost edk byl erpán práv na tomto pracovi–ti v Chebu, proto byly finan ní prost edky zapo ítány do kraje sídla této univerzity.

Následující graf 6 porovnává postavení kraj R podle vý–e dotace na 1 studenta vysokých –kol v kraji, které byly podpo eny v rámci oblasti podpory 2.2 ó Vysoko–kolské vzd lávání.

Graf 6: Finan ní podpora na 1 studenta podpo ených vysokých –kol v kraji

Zdroj: vlastní graf podle dat Monit7+

Z grafu je patrné relativně dominantní postavení Olomouckého kraje, což je ovlivněno především úspěšností Univerzity Palackého. Druhou vysokou školou zapojenou do této oblasti podpory je soukromá Moravská vysoká škola Olomouc.

Ostatní kraje se rozdělily v podstatě do 4 skupin. Podle výše dotace na studenta (nad 40 tis. Kč) tvoří trojici, po Olomouckém kraji nejúspěšnější kraj, Liberecký, Středočeský a Pardubický kraj. Do další skupiny patří Jihomoravský, Královéhradecký a Plzeňský kraj s výší dotace, která se pohybuje mezi 25 až 32 tis. Kč. Moravskoslezský, Ústecký a Zlínský kraj dosáhly na dotace v rozmezí 17-20 tis. Kč. Poslední skupinu tvoří Kraj Vysočina a Jihočeský kraj, v nichž se dotace na 1 studenta v rámci podpory vysokých škol v kraji pohybovala pod 10 tis. Kč.

Závěrečné poznámky

Cílem oblasti podpory 2.2 6 Vysokoškolské vzdělávání bylo zkvalitnit studijní programy vysokých škol a zvýšit uplatnitelnost absolventů vysokých škol na trhu práce. Dotace směřovaly na inovace studijních programů, zejména bakalářského a doktorského studia, na spolupráci, partnerství a mobilitu, ale také na zvyšování odbornosti pedagogických pracovníků vysokých škol. Celková alokace činila 7,5 mld. Kč a byla rozdělena mezi vysoké školy prostřednictvím projektů předkládaných do celkem 5 výzev v období 2008-2011. Pokud se podíváme na úspěšnost vysokých škol v soutěži o finanční prostředky, pak z hlediska podpořených projektů celkových finančních prostředků byla nejúspěšnější Univerzita Palackého v Olomouci, následovaná Masarykovou univerzitou v Brně a s poměrně výrazným odstupem pak Vysokým učeniím technickým v Brně. Z veškerých vysokých škol získala nejmenší dotace Univerzita obrany a Vysoká škola ekonomická v Praze (Fakulta managementu v Jindřichově Hradci).

Pokud porovnáme vysoké školy podle výše dotace na 1 studenta i na akademického pracovníka, pak úspěšnější vysokých škol se změní. V případě dotace na 1 studenta dosáhly nejlepší výsledky Univerzita Palackého, Janáčkova akademie múzických umění a Veterinární a farmaceutická univerzita Brno. V případě dotace na 1 akademického pracovníka předstihla Univerzitu Palackého pouze Univerzita Hradec Králové. Trojici nejúspěšnějších podle tohoto ukazatele doplňuje Slezská univerzita v Opavě. Z obou srovnání vyplývá nejhorší postavení veškeré Jihočeské univerzity v Českých Budějovicích, státní Univerzity obrany a soukromé Vysoké školy podnikání, a.s.

Z hlediska podporených projektů lze konstatovat, že ve stejné vysoké škole byly úspěšné, z 21 soukromých škol, které předložily své projekty ve výzvách oblasti podpory 2.2, získalo finanční prostředky pouze pět vysokých škol, z nichž nejlépe si vedla, v celkovém objemu finančních prostředků i v poměru na studenta a akademického pracovníka, Vysoká škola obchodní a hotelová, s. r. o.

V rámci podpory vysokoskolského vzdělávání bylo v České republice vynaloženo 7,5 mld. Kč pro celkem 26 vysokých škol a univerzit, které mají své sídlo nebo realizovaly své projekty v regionech cíle Konvergence. Zda a do jaké míry tyto prostředky přispěly ke kvalitnější výuce na vysokých školách by se mělo projevit zejména v dlouhodobějším uplatnění jejich absolventů na trhu práce.

Literatura

- [1] BARTOŠOVÁ, D., (2007). Vzestup úrovně vzdělání podle dat sítání lidu 1961-2001 v České republice. *Demografie, revue pro výzkum populačního vývoje*, vol. 53, iss. 1. ISSN 0011-8265.
- [2] BARTOŠOVÁ, D., (2013). Úroveň vzdělání obyvatelstva ČR a její zjištění aneb jak lze měřit úroveň vzdělání. *Demografie, revue pro výzkum populačního vývoje*, vol. 53, iss. 2. ISSN 0011-8265.
- [3] BILLING, D., (2004). International Comparisons and Trends in External Quality Assurance of Higher Education: Commonality or Diversity? *Higher Education*, Vol. 47, iss. 1, pp. 113-137. ISSN 1936-4709.
- [4] FIALOVÁ, L., (2011). The history of Education on the Territory of the Czech Republic. *Demografie, revue pro výzkum populačního vývoje*, vol. 3, iss. 4. ISSN 0011-8265.
- [5] FISCHER, J., (2013). K vybraným problémům statistického zachycení úrovně vzdělání a vzdělávání populace. *Demografie, revue pro výzkum populačního vývoje*, vol. 55, iss. 3. ISSN: 0011-8265.
- [6] FISCHER, J., MAZOUCHEK, P., (2010). Jaké je postavení studentů vysokých škol po dvaceti letech transformace vysokého školství? *Demografie, revue pro výzkum populačního vývoje*, vol. 52, iss. 4. ISSN 0011-8265.
- [7] HUDSON, CH., (2006). Regional Development Partnerships in Sweden: A Way for Higher Education Institutions to Develop Their Role in the Processes of Regional Governance? *Higher Education*, Vol. 51, iss. 3, pp. 387-410. ISSN 1936-4709.
- [8] HULÍK, V., (2010). Vývoj vzdělávací soustavy po roce 1989 a jeho dopady na vzdělanostní strukturu obyvatelstva. *Demografie, revue pro výzkum populačního vývoje*, vol. 52, iss. 4. ISSN 0011-8265.
- [9] KLEHOVÁ, M., (2010). Terciární vzdělávání ve 20leté retrospektivě, *Demografie, revue pro výzkum populačního vývoje*, vol. 52, iss. 4. ISSN 0011-8265.
- [10] KLEHOVÁ, M., (2013). Odpovídá úroveň znalostí a dovedností dosaženému vzdělání a jak je možné znalosti a dovednosti měřit? *Demografie, revue pro výzkum populačního vývoje*, vol. 55, iss. 3. ISSN: 0011-8265.
- [11] KONDAKCI, Y., VAN DEN BROECK, H., (2009). Institutional Imperatives versus Emergent Dynamics: A Case Study on Continuous Change in Higher Education. *Higher Education*, Vol. 58, Iss. 4 (Oct., 2009), pp. 439-464. DOI 10.1007/s10734-009-9204-2.
- [12] KOTÝNEK, J., (2013). Úroveň vzdělání obyvatelstva ČR a její zjištění v různých souvislostech. *Demografie, revue pro výzkum populačního vývoje*, vol. 55, iss. 3. ISSN 0011-8265.
- [13] KOUŘILOVÁ, J., KREJČOVÁ, N., (2013). Vývoj vysokých škol v ČR po r. 1990. Případová studie Vysoké školy ekonomické v Praze. *Regionální studia*, vol. 7, iss. 2, iss. 39-47. ISSN 1803-1471.
- [14] KOUŘILOVÁ, J., VLČKOVÁ, V., (2010). Vývoj vysokého školství na území České a Slovenské republiky. *Regionální studia*, vol. 4, iss. 2, pp. 34-45. ISSN 1803-1471.
- [15] LUNDVALL, B. A., (2002). The University in the Learning Economy, *DRUID Working Paper no 0206*, ISBN 87-7873-122-4.
- [16] MŠMT., (2007). *Provádění cíle dokumentu Operačního programu Vzdělávání pro konkurenceschopnost*. Praha. Revidovaná verze, schválená Evropskou komisí dne 13. 6. 2013. [online]. [cit. 2013-12-12] Dostupné z: <<http://www.msmt.cz/strukturalni-fondy/provadeci-dokument-op-vk>>
- [17] MŠMT., (2008). *Text výzvy 7*. [online]. [cit. 2013-12-12] Dostupné z: <<http://www.op-vk.cz/cs/zadatel/vyzvy-op-vk/vyzvy-op-vk/ukoncene-vyzvy/vyzvy-ipo/vyhlaseni-vyzvy-k-predkladani-zadosti-individualnich-projektu-ostatnich-pro-oblast-podpory-2-2-vysokoskolske-vzdelavani-prioritni-osy-2-op-vk.html>>
- [18] MŠMT., (2009). *Text výzvy 15*. [online]. [cit. 2013-12-13]. Dostupné z: <<http://www.op-vk.cz/cs/zadatel/vyzvy-op-vk/vyzvy-op-vk/ukoncene-vyzvy/vyzvy-ipo/vyhlaseni-2-vyzvy-k-predkladani-individualnich-projektu-ostatnich-oblast-podpory-2-2-vysokoskolske-vzdelavani-prioritni-osa-2.html>>

- [19] M^TMT., (2010). *Text výzvy 18*. [online]. [cit. 2013-12-13]. Dostupné z: <<http://www.op-vk.cz/cs/zadatel/vyzvy-op-vk/vyzvy-op-vk/ukoncene-vyzvy/vyzvy-ipo/3-vyzva-k-predkladani-individualnich-projektu-ostatnich-oblast-podpory-2-2-vysokoskolske-vzdelavani-prioritni-osa-2.html>>
- [20] M^TMT, (2011a). *Text výzvy 28*. [online]. [cit. 2013-12-13]. Dostupné z: <<http://www.op-vk.cz/cs/zadatel/vyzvy-op-vk/vyzvy-op-vk/ukoncene-vyzvy/vyzvy-ipo/4-vyzva-k-predkladani-individualnich-projektu-ostatnich-oblast-podpory-2-2-vysokoskolske-vzdelavani-prioritni-osa-2.html>>
- [21] M^TMT, (2011b). *Text výzvy 29*. [online]. [cit. 2013-12-13]. Dostupné z: <<http://www.op-vk.cz/cs/zadatel/vyzvy-op-vk/vyzvy-op-vk/ukoncene-vyzvy/vyzvy-ipo/5-vyzva-k-predkladani-individualnich-projektu-ostatnich-oblast-podpory-2-2-vysokoskolske-vzdelavani-prioritni-osa-2.html>>
- [22] NEAVE G., (1979). Education and Regional Development: an Overview of a Growing controversy. *European Journal of Education*, Vol. 14, iss. 3. ISSN 0141-8211. DOI 10.2307/1503197
- [23] OECD., (2005). Building Competitive Regions. Strategies and Governance. Report. OECD. ISBN 92-64-00946-9.
- [24] PETERS, M.A., (2006). *Higher Education, Development, and the Learning Economy*. [online]. [cit. 2010-2010-5-2]. Dostupné z: <on-line <http://www.philosophy-of-education.org/pdfs/Saturday/Peters.pdf>>
- [25] WÆRAAS, A, SOLBAKK, M.N., (2009). Defining the Essence of a University. *Lessons from Higher Education Branding.Higher Education*, vol. 57, iss. 4 pp. 449-462.