

MOŢNOSTI HODNOCENÍ ZADLUŢENOSTI OBCÍ NA P ÍKLADU OBCÍ JIHOMORAVSKÉHO KRAJE

MUNICIPAL INDEBTEDNESS ASSESSMENT IN THE SOUTHERN- MORAVIAN REGION

ING. IRENA OPLUTMTILOVÁ, PH.D.

Katedra regionální ekonomie a správy | *Dept. of Regional Economics and Administration*
Ekonomicko-správní fakulta | *Faculty of Economics and Administration*
Masarykova univerzita | *Masaryk University*
✉ *Lipová 41 a, 602 00 Brno, Czech Republic*
E-mail: oplustii@econ.muni.cz

Anotace

P ísp vek se zabývá hodnocením zadluŢenosti obcí, moŢností vyuŢítí r zných ukazatel zadluŢenosti. Metodika je zaloŢena na hodnocení ukazatel zadluŢenosti jak t ch vyuŢívaných Ministerstvem financí R tak i zvolených dal-ích dvou ukazatel postihujících jak ro ní náklady na dluhovou slufbu tak celkové zadluŢení obce. Výpo ty jsou provedeny za rok 2012. Výsledkem výzkumu je identifikace obcí s problematickým zadluŢením. Dal-ím výstupem výzkumu je téŢ identifikace problémových míst p i hodnocení výsledk jednotlivých ukazatel a zhodnocení vhodnosti jejich pouŢtí.

Klí ová slova

rozpo et obce, deficit, dluh, hodnocení zadluŢenosti

Annotation

The paper deals with the municipal indebtedness, with the possibility of using different indebtedness indicators. The methodology is based on the evaluation indebtedness indicators as those used by the Ministry of Finance as well as other two indicators affecting both the annual cost of debt service and total debt of the municipality. Calculations are made for the outcomes of fiscal year 2012. Outcome of the research is to identify communities with problematic debt. Another outcome of the research is also identifying bottlenecks in the assessment of individual indicators and assess their suitability.

Key words

municipal budget, deficit, debt, debt rating

JEL classification: H72

Úvod

ZadluŢenost obcí je astým zájmem zkoumání. Obce za aly znovu vyuŢívat návratné finan ní prost edky po obnovení obecní samosprávy v roce 1990, tempo r stu zadluŢení obcí v devadesátých letech bylo pom rn vysoké. Základní p íiny tohoto vysokého tempa r stu lze podle Pekové (2011:484) spat ovat zejména v následujících oblastech: (1) Finan n nákladné investice v lokálním ve ejném sektoru, související mj. s vracením majetku do vlastnictví obcí ve stavu a struktu e, který ne vŢdy odpovídal jejím pot ebám. Obce v-ak nedisponovaly dostate nými finan ními zdroji na realizaci takových investic z vlastních prost edk , dal-í moŢností v-ak bylo odsouvání nutných investic na pozd j-í období. (2) Malá zku-enost obcí se zadluŢením, respektive se zát ří dluhové slufby na rozpo et obce. (3) Pom rn snadná dostupnost úv r pro obce jakoŢto málo rizikové dluŢníky bank.

Zadluřování obcí primárn souvisí s jejich pot ebou financovat rozvojové investice, tedy kapitálové výdaje; oproti tomu dluřové financování provozních výdaj sv d í o velmi špatné finan ní kondici obce. Výdajovým pot ebám obcí na ásti sledovaného území se ve svém lánku v nují Petr, Pa il (2012).

V sou asné dob se vý-e zadluřenosti obcí pohybuje na úrovni 92,2 mld. K (Ministerstvo financí R, 2014). Zadluřenost obcí je sledována nap . z d vod snahy o napl ování Maastrichtského kritéria vý-e podílu ve ejného dluhu (jehoř jsou dluhy obcí sou ástí) na hrubém domácím produktu, nicmén podíl zadluření obcí na ve ejném dluhu není vysoký (kolem 6 %). Podstatn j-řm d vodem je zabránit nadm rnému zadluření konkrétní obce.

1. Cíl a metodika výzkumu

Ke sledování a hodnocení zadluřenosti obcí lze vyuřřvat celou adu ukazatel postihujících jak ro ní náklady související se zadluřením tak celkový dluh obce (p ípadn ukazatele likvidity). V tomto p ísp vku jsou zkoumány ukazatele v sou asné i nedávno minulé dob vyuřřvané Ministerstvem financí R a také vybrané dal-ř ukazatele. Hodnocení zadluřenosti bývá standardní sou ástí hodnocení finan ní kondice obce. Touto problematikou se v eském prost edí zabývá mj. ve své diserta ní práci autorka lánku (Oplu-řilová, 2012). Problematika hodnocení finan ní kapacity obcí v Jihomoravském kraji je p edm tem zkoumání studie pro Regionální rozvojovou agenturu jiřní Moravy (eCBA, 2014).

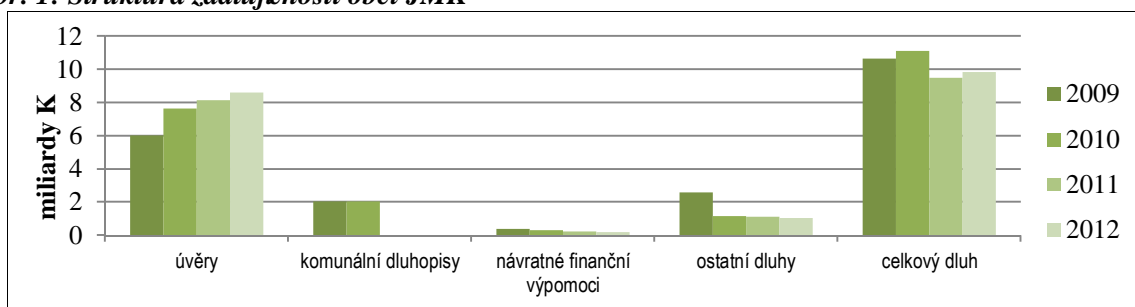
Výpo ty vybraných ukazatel jsou provedeny pro obce Jihomoravského kraje pro v-ech 672 obcí. Výsledky jsou hodnoceny a interpretovány v rozd lení dle vybraných velikostních skupin, oproti velikostním kategoriím standardn vyuřřvaných eským statistickým úadem jsou vzhledem k nízkému po tu subjekt slou eny velikostní kategorie nad 10 000 obyvatel do jedné, do které v-ak není zahrnuto statutární m sto Brno (vzhledem k jeho naprosto odli-řné velikosti od ostatních m st výsledky za toto m sto vstupují pouze do souhrnných výpo t za obce celkem).

Výzkum erpá data z ve ejn dostupných zdroj - informace o po tu obyvatel obcí jsou p evzaty z SÚ, finan ní data jsou erpána z výkaz pro hodnocení pln ní rozpo tu ÚSC a z rozvah obcí, které jsou publikovány v databázích ARIS a ÚFIS Ministerstva financí R (n která finan ní data za statutární m sto Brno byla erpána ze záv re ných ú t statutárního m sta Brna za p íslu-řný rok).

Zadluřenost obcí v Jihomoravském kraji

Následující grafy ilustrují sou asnou úrove zadluření obcí v Jihomoravském kraji. Celkový dluh obcí, do n řl jsou zahrnuty úv ry, p j ky, návratné finan ní výpomoci, komunální dluhopisy a sm nky, se pohybuje ve vý-i p ibliřn 10 mld. K . Na zadluřenosti obcí se nejvíce podílejí úv ry. V letech 2009 a 2010 se na druhém míst umístily komunální dluhopisy (emitovalo je Brno a v roce 2011 do-řo k jejich splacení). Návratné finan ní výpomoci mezi rozpo ty se na celkové zadluřenosti podílejí pouze minimáln .

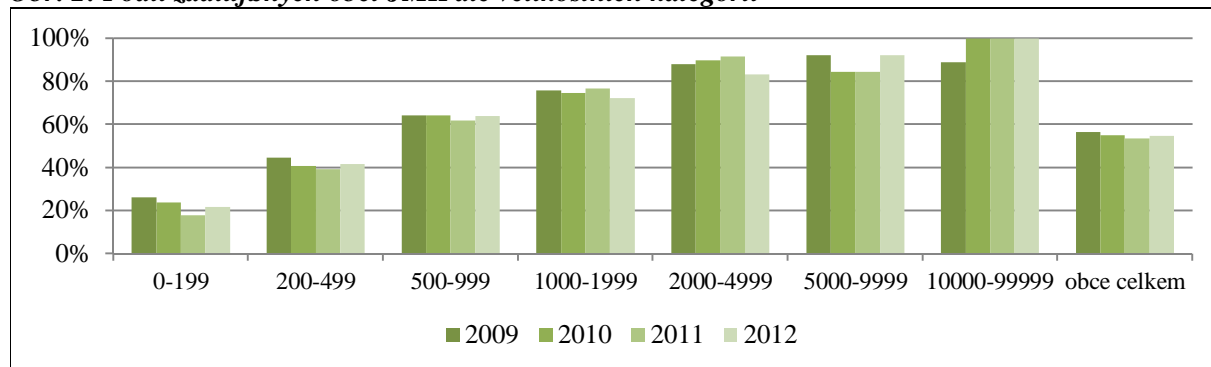
Obr. 1: Struktura zadluřenosti obcí JMK



Zdroj: SÚ: po et obyvatel v obcích k 1. 1. 2009, 2010, 2011, 2012; databáze ARIS, ÚFIS MF R; Záv re né ú ty statutárního m sta Brna za roky 2009-2012. Vlastní zpracování.

Podíl zadlužených obcí je rostoucí s rostoucí velikostní kategorií (s mírným poklesem v kategorii 5000-9999 obyvatel v letech 2010 a 2011 a opětovným růstem v roce 2012). Celkově je v Jihomoravském kraji zadluženo přes padesát procent obcí.

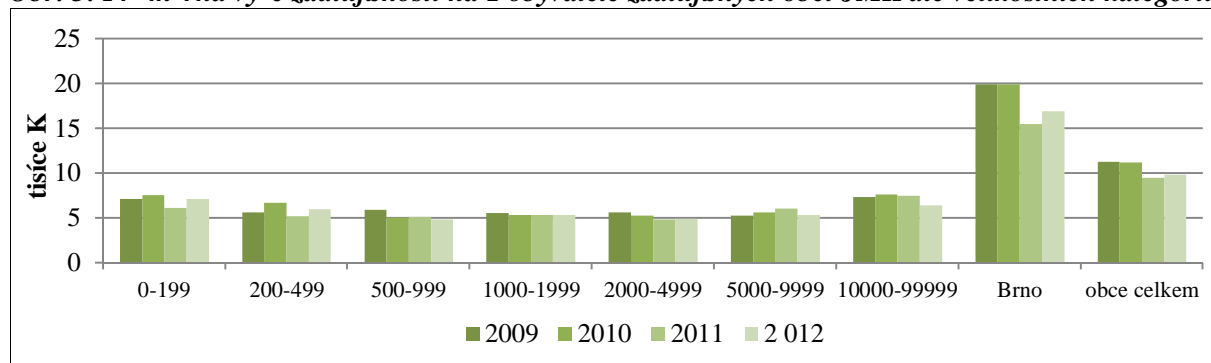
Obr. 2: Podíl zadlužených obcí JMK dle velikostních kategorií



Zdroj: SÚ: počet obyvatel v obcích k 1. 1. 2009, 2010, 2011, 2012; databáze ARIS, ÚFIS MF R; Závěrečné úřadové statistické údaje statutárního města Brna za roky 2009-2012. Vlastní zpracování.

Průměrná výše zadlužení v procentu na obyvatele dle velikostních kategorií zaznamenaná v následujícím grafu nevykazuje velmi výrazné rozdíly. Průměrná výše zadluženosti statutárního města Brna (pokles jeho zadlužení v roce 2011 byl způsoben splacením emise komunálních dluhopisů).

Obr. 3: Průměrná výše zadluženosti na 1 obyvatele zadlužených obcí JMK dle velikostních kategorií



Zdroj: SÚ: počet obyvatel v obcích k 1. 1. 2009, 2010, 2011, 2012; databáze ARIS, ÚFIS MF R; Závěrečné úřadové statistické údaje statutárního města Brna za roky 2009-2012. Vlastní zpracování.

Hodnocení zadluženosti obcí dle Ministerstva financí R

V České republice obce (a kraje) nejsou nikterak omežovány ve svém rozhodování zadlužit se, spoléhá se tedy pouze na pravidla finančního trhu (za určitou výjimku lze považovat nutnost souhlasu Ministerstva financí při emisi komunálních dluhopisů, za nepřímo formu usmírnění zadlužení obcí lze považovat i zákaz ručení za závazky jiných subjektů s taxativně vymezenými výjimkami uvedenými v zákoně o obcích). V minulosti však byly vyvíjeny určité nepřímé nástroje regulace zadlužení. První nepřímá regulace zadluženosti obcí byla učiněna v roce 1997, a to pomocí kritérií pro poskytování úřadových dotací obcím, kdy v zásadách pro poskytování dotací v letech 1998 až 2000 bylo stanoveno, že se uřadatel bude přihlížet k tomu, zda podíl dluhové služby na běžných příjmech rozpočtu nepřekrojuje 15 %.

V letech 2004-2007 byl vyvíjen výpočet **ukazatele dluhové služby** (stanoveno vládním usnesením č. 346/2004). Způsob výpočtu ukazatele viz následující tabulka.

Tab. 1: Výpo et ukazatele dluhové slufby MF R

íslo ádku	Název poloflky	Odkaz na rozpo tovou skladbu
1	da ové p íjmy (po konsolidaci)	t ída 1
2	neda ové p íjmy (po konsolidaci)	t ída 2
3	p íjaté dotace v rámci souhrnného dota ního vztahu	poloflka 4112 + 4212
4	dluhová základna	. 1 + . 2 + . 3
5	Úroky	poloflka 5141
6	splátky jistin a dluhopis	poloflky 8xx2 a 8xx4
7	splátky leasingu	poloflka 5178
8	dluhová slufba	. 5 + . 6 + . 7
9	UKAZATEL DLUHOVÉ SLUFBY	. 8 d leno . 4

Zdroj: MF R (2008).

Ukazatel dluhové slufby vyjad oval, jaký podíl vybraných b flných p íjm musí obec poufít na splázení svých dluh a kolik prost edk obci tedy z stane na úhradu provozu obce, jako kritická byla stanovena hranice t icetiprocentního podílu dluhové slufby na (vybraných) b flných p íjmech. Obce (a kraje), které p ekro ily stanovenou vý-i ukazatele dluhové slufby, byly vyzvány p íjmout taková opat ení, aby v p í-tím období t icetiprocentní vý-i podílu nep ekro ily. V p ípad , fle k p ekro ení do-Lo i v následujícím roce, Ministerstvo financí p edalo seznam t chto obcí a kraj poskytovatel m prost edk ze státního rozpo tu a státních fond , aby p i projednávání fládostí t chto obcí a kraj o dotaci, o p j ku nebo o návratnou finan ní výpomoc p íhlédli k této skute nosti. P ekro ení 30 % vý-e ukazatele dluhové slufby tedy neznameno automaticky ztrátu mofnosti získat státní dotaci, bylo pouze jedním z kritérií, která poufijí orgány poskytující dotace p i kone ném výb ru t ch obcí a kraj , které obdrflí státní ú elovou dotaci.

P ekro ení stanovené hranice ukazatele dluhové slufby výhradn vlivem zohled ujících ukazatel nebylo považováno za problémové, jednalo se o tyto zohled ující ukazatele: (1) kontokorentní ú et, (2) revolvingový úv r, (3) jednorázová splátka úv ru nebo p j ky, (4) zapojení do program Phare, Sapard a Strukturálních fond (p íjetí úv ru ur eného na spoluú ast a p edfinancování), (5) zadluženost vzniklá z d vod odstran ní -kod po povodni, (6) p íjetí hypote ního úv ru na obecní bytovou výstavbu (splátky tohoto úv ru obec hradí z nájemného vybraného od ob an). Zohled ující ukazatele (1) - (3) reagují na základní omezení ukazatele dluhové slufby, totiž fle nepostihuje celkové zadlužení obce, ale pouze náklady (výdaje) na zadlužení za daný kalendá ní rok. Krom zohled ujících faktor vymezených vý-e lze zmínit problémy s interpretací ukazatele u obcí, které mají sice vysoké zadlužení, ale mají odložené splázení a v daném roce jsou výdaje na dluhovou slufbu minimální. V p ípad ukazatel (4) a (5) je p edpoklad hrazení dluhu zp sobem, který nezat fluje rozpo et obce. Vzhledem o omezení vypovídací schopnosti tohoto ukazatele bylo od plo-ného sledování tohoto ukazatele upu-t no.

V sou asné dob je vyuffíváno nelegislativní opat ení ke sledování (nikoliv k regulaci) zadluženosti obcí ó tzv. **Monitoring hospoda ení obcí**. Toto opat ení bylo p íjato usnesením vlády . 1395/2008, kterým bylo zárove zru-eno sledování zadluženosti obcí a kraj pomocí ukazatele dluhové slufby. Monitoring hospoda ení obcí vyuffívá soustavu 16 informativních a 2 monitorujících ukazatel (tzv. SIMU) vypo ítaných na základ dat z výsledku rozpo tového hospoda ení obce a z ú etních výkaz obcí a jimi z ízených p ísp vkových organizací (blífle viz Ministerstvo financí R: 2012). Monitorující ukazatele jsou následující:

- (ukazatel . 13) podíl **cizích zdroj k celkovým aktiv m** (v %) - míra zadlužení majetku (stálých i ob flných aktiv),
- (ukazatel . 18) celková (b flná) likvidita - **podíl ob flných aktiv a krátkodobých závazk** . Nízký pom r nazna uje, fle daná obec není schopna splatit své krátkodobé závazky (dostává se do platební neschopnosti).

MF od roku 2008 kařdoro n provádí výpo et soustavy informativních a monitorujících ukazatel za v-echny obce. Do výpo t vstupují nejen data za obce, ale u vybraných ukazatel i za jimi z ízené p ísp vkové organizace. (Výpo ty t chto ukazatel v tomto p ísp vku jsou oproti tomu provedeny

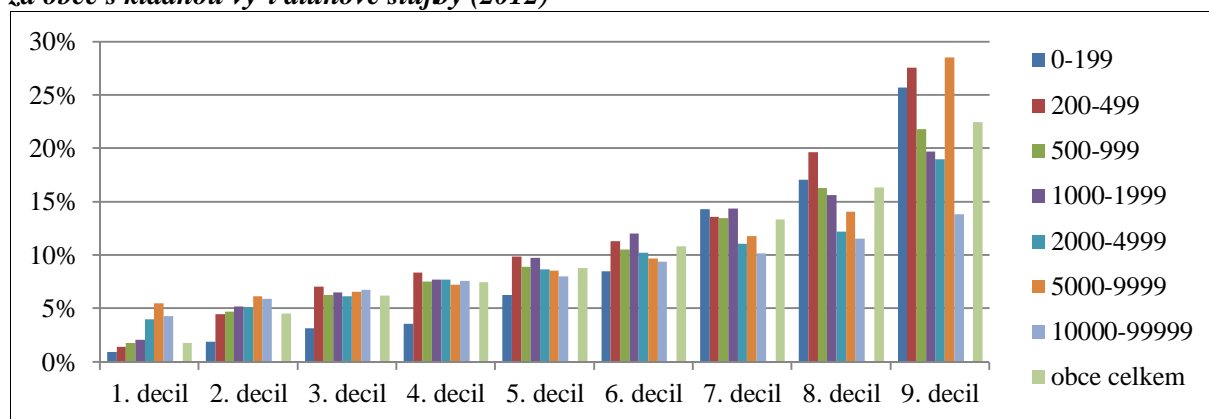
pouze z dat za obce.) Obce, jejichž ukazatel celkové likvidity je k 31. 12. daného roku v intervalu $<0; 1>$ a zároveň podíl cizích zdroj k celkovým aktiv m vyší než 25 %, jsou osloveny dopisem ministra financí a požádány o z d vodn ní tohoto stavu a o stanovisko zastupitelstva dané obce. MF také vyhodnocuje hospoda ení ostatních obcí s ukazatelem celkové likvidity v intervalu $<0; 1>$ s pomocí vý-e ostatních vypo ítaných ukazatel , p itom pozornost je v nována zejména t m obcím, jejichž ukazatel celkové likvidity opakovan dosahuje hodnot v intervalu $<0; 1>$. Jako monitorující byly tedy zvoleny ukazatele postihující schopnost obce dostát svým krátkodobým i dlouhodobým závazk m. Samotný výsledek t chto ukazatel nevyjad uje míru finan ního zdraví obcí, jsou pouze stanoveny hranice, jejichž p ekro ení velmi pravd podobn znamená zvý-ené riziko mofných problém souvisejících se splácením dluh obce. Zám rem sledování SIMU je nabídnout pomoc obcím, u nichž budou i po vyhodnocení v-ech dostupných podklad identifikovány válné problémy s jejich platební schopností, a to formou analýzy vzniklých problém a návrhu doporu ení, jak postupovat p i jejich e-ení.

2. Výsledky

Krom vý-e zmín ných p ístup lze zadluženost obcí hodnotit i dal-ími mofnými ukazateli, jako nap . podíl dluhové slufby a dluhové kapacity i podíl celkového dluhu a provozního salda rozpo tu. Následující pasáfe prezentují výsledky t chto ukazatel za obce Jihomoravského kraje.

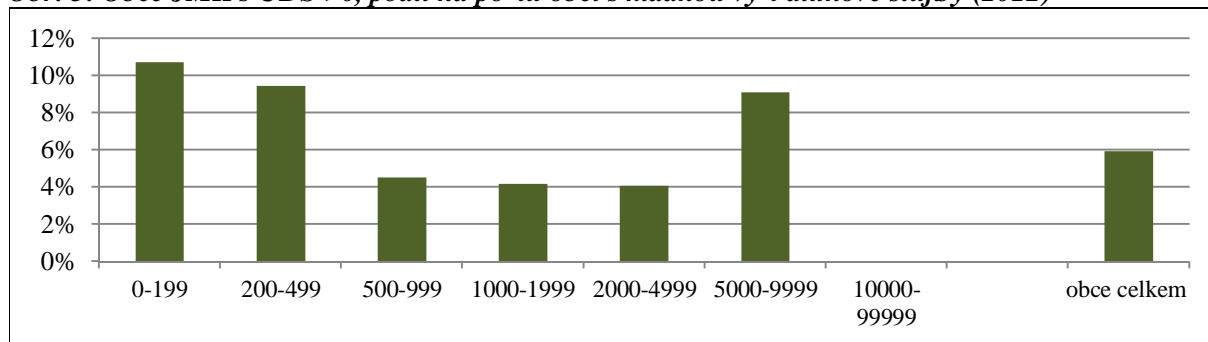
A. Ukazatel dluhové slufby. Tento ukazatel postihuje ro ní náklady na zadlužení (dluhovou slufbu) k vybrané kategorii p íjm (v pojetí MF R v letech 2004-2007 k vybraným b fným p íjm m). Výsledky tohoto ukazatele za obce Jihomoravského kraje, které v roce 2012 vykazovaly kladnou vý-i dluhové slufby, prezentuje následující graf.

Obr. 4: Rozlofení hodnot ukazatele dluhové slufby dle velikostních kategorií obcí JMK ó výsledky za obce s kladnou vý-i dluhové slufby (2012)



Zdroj: SÚ: po et obyvatel v obcích k 1. 1. 2012; databáze ÚFIS MF R; Záv re ný ú et statutárního m sta Brna za rok 2012. Vlastní zpracování.

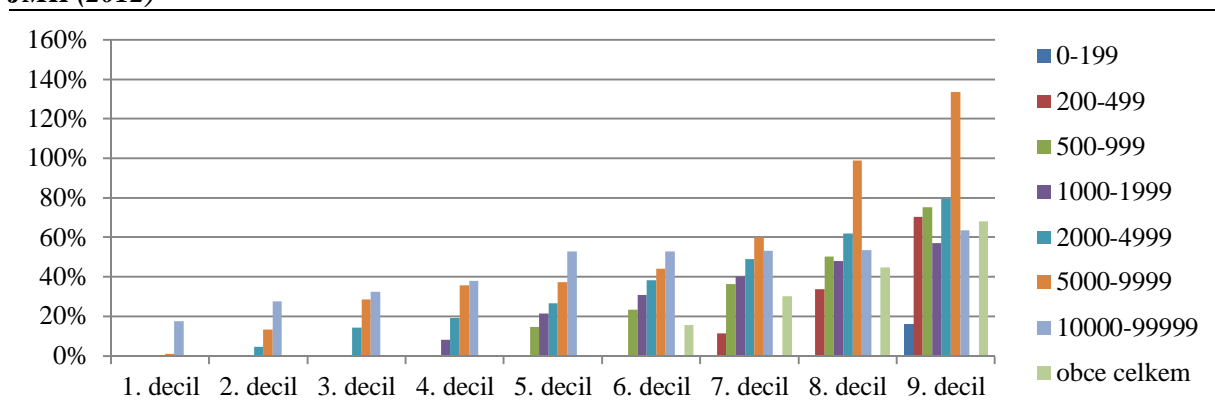
Jak je patrné, naprostá v t-ina obcí nedosahuje zvolené kritické hodnoty 30%. Procentní zastoupení obcí, které se p es tuto vý-i dostaly, má klesající tendenci s rostoucí velikostní kategorií, výjimkou je velikostní kategorie 5000-9999 obyvatel (viz následující graf). Toto je v-ak zp sobeno faktem, fle v této velikostní kategorii se nachází pouze 13 m st, z nichž jedno (Moravský Krumlov) p ekro ilo stanovenou hranici (UDS = 35%).

Obr. 5: Obce JMK s UDS >0, podíl na po tu obcí s kladnou vý-í dluhové slufby (2012)

Zdroj: SÚ: po et obyvatel v obcích k 1. 1. 2012; databáze ÚFIS MF R; Záv re ný ú et statutárního m sta Brna za rok 2012. Vlastní zpracování.

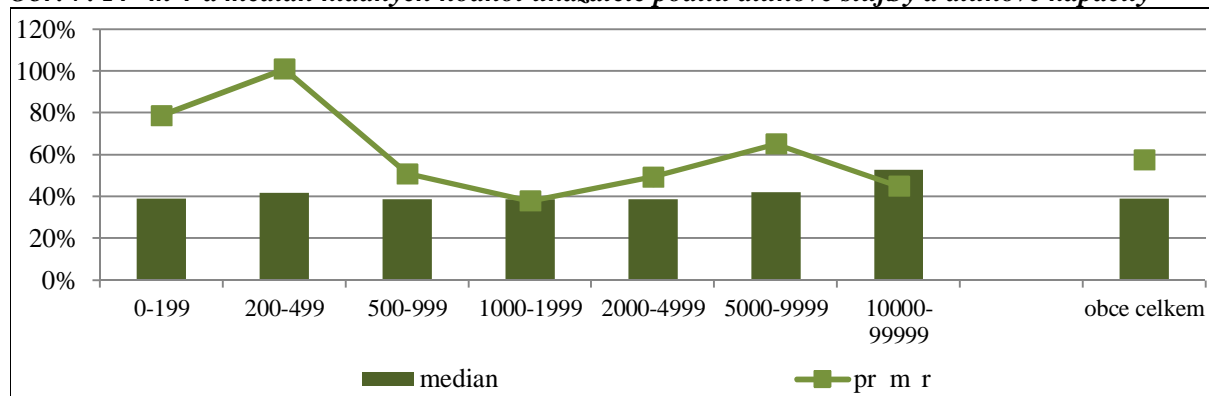
Ukazatel dluhové slufby z d vod omezení jeho vypovídací schopnosti p estalo MF R v p vodní podob sledovat. Nicmén se stal jedním z informativních ukazatel Monitoringu hospoda ení obcí, ov- em v pozm n né podob (do dluhové slufby nejsou dále zahrnovány leasingové splátky; dluhová slufba je vztafena k celkovým p íjm m obce).

B. Podíl dluhové slufby a dluhové kapacity. Na rozdíl od ukazatele dluhové slufby tento ukazatel nepo ítá podíl náklad na zadlužení k vybrané kategorii p íjm , ale p ímo k disponibilním prost edk m z provozního rozpo tu daného roku. Do dluhové slufby vstupují ro ní výdaje související se splácením dluh (placené úroky, splátky jistin a pom rná vý-e splátek emitovaných dluhopis). Dluhová kapacita je vyjád ena jako upravený p ebytek b fného rozpo tu, (rozdíl b fných p íjm a b fných výdaj , do b fných výdaj pro tyto ú ely nejsou zahrnuty výdaje na dluhovou slufbu). Ukazatel vyjad uje, zda a s jakou rezervou je obec schopna hradit své závazky související se zadlužením z p ebytku svého b fného rozpo tu. Ukazatele je mofné vyuffít pro srovnání schopnosti obcí splácat své dluhy, pro hodnocení vývoje hospoda ení obce a také pro plánování budoucích aktivit obce.

Obr. 6: Rozlofení hodnot podílu dluhové slufby a dluhové kapacity dle velikostních kategorií obcí JMK (2012)

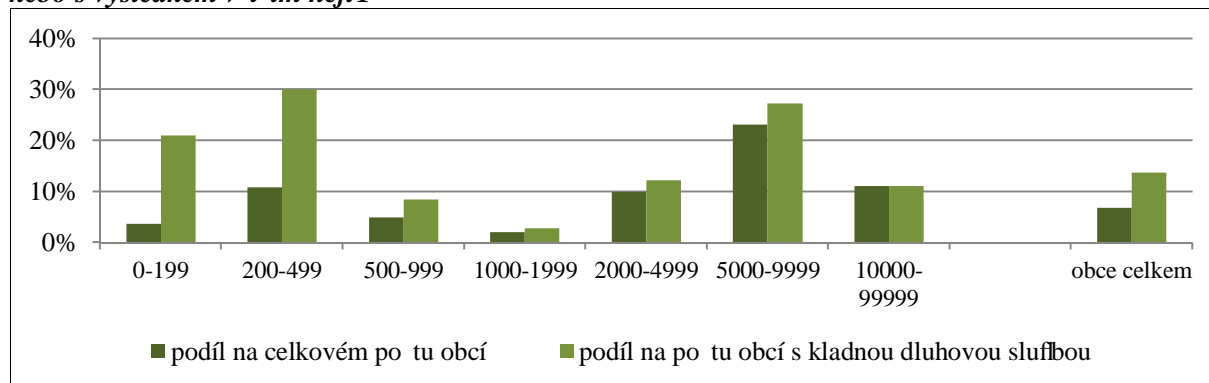
Zdroj: SÚ: po et obyvatel v obcích k 1. 1. 2012; databáze ÚFIS MF R; Záv re ný ú et statutárního m sta Brna za rok 2012. Vlastní zpracování.

Vzhledem k vysokému po tu obcí, které vykazují nulovou zadluženost (a ukazatel je tedy roven nule), jsou dal-í výpo ty provedeny pouze pro zadlužené obce, které vykazují kladné hodnoty ukazatele. Hodnoty pr m ru a mediánu ukazatele t chto obcí prezentuje následující graf. Obce se zápornou hodnotou ukazatele (tedy se záporným provozním saldem) nebyly do výpo tu zahrnuty, protože by neadekvátn sniflovaly výsledné hodnoty za velikostní kategorie.

Obr. 7: Pr m r a medián kladných hodnot ukazatele podílu dluhové slufby a dluhové kapacity

Zdroj: SÚ: po et obyvatel v obcích k 1. 1. 2012; databáze ÚFIS MF R; Záv re ný ú et statutárního m sta Brna za rok 2012. Vlastní zpracování.

V následujícím grafu je p edstaveno zastoupení obcí, které vykazují potenciáln problémovou finan ní situací. Jedná se o obce, jejichž hodnota ukazatele je záporná, tedy obce, které vykazují deficit v provozní ásti rozpo tu a navíc musí v daném roce vynakládat prost edky na dluhovou slufbu. Dále jsou zahrnuty obce s kladným saldem provozního rozpo tu, který je v-ak níž-í nejl dluhová.

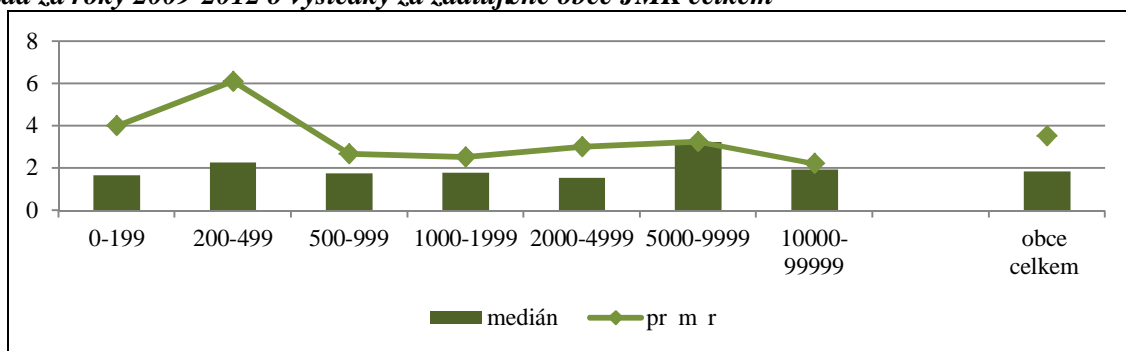
Obr. 8: Procentní zastoupení obcí se záporným výsledkem podílu dluhové slufby a dluhové kapacity nebo s výsledkem v t-ím nejl

Zdroj: SÚ: po et obyvatel v obcích k 1. 1. 2012; databáze ÚFIS MF R; Záv re ný ú et statutárního m sta Brna za rok 2012. Vlastní zpracování.

C. Podíl celkového dluhu a provozního salda rozpo tu. Ukazatel vyjad uje, za kolik let by byl celkový dluh splatný ze salda b fného rozpo tu obce. Pokud by výpo et vycházel pouze z vý-e provozního salda za daný kalendá ní rok, nebral by v úvahu jeho možné výkyvy následujících i p edchozích letech. Proto byl ukazatel vypo ítán s využitím pr m rné vý-e provozního salda za roky 2009-2012. Ukazatel nebere v úvahu splátkové kalendá e jednotlivých dluh obce (úv r , p j ek, í); na druhou stranu umohl uje jednoduché vyjád ení schopnosti obce hradit své dluhy z úspor v provozu. Poskytuje základní informace využitelné pro plánování budoucích výdaj obce p i znalosti zatížení budoucích rozpo t sou asným dluhovým zatížením.

Následující obrázek prezentuje hodnoty pr m ru a mediánu ukazatele dle velikostních kategorií. Nelze vysledovat jednozna ný trend, významnou odchylku v hodnot mediánu vykazují obce ve velikostní kategorii 5000-9999 obyvatel. D vodem m fle být fakt, fle se jedná o m sta plnící funkce srovnatelné s v t-ími m sty, ale nedisponují dostate nými zdroji; dal-ím d vodem mohou být rozsáhlej-í úkoly v oblasti p enesené p sobnosti bez dostate ného krytí p ísp vkem od státu.

Obr. 9: Pr m rné výsledky podílu celkového dluhu obce v roce 2012 a pr m rného provozního salda za roky 2009-2012 ó výsledky za zadlužené obce JMK celkem

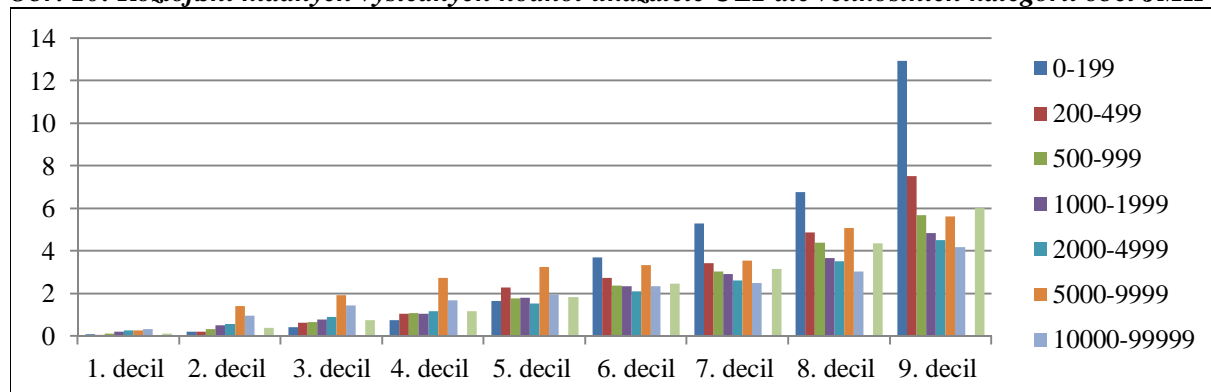


Pozn.: Aritmetický průměr a medián je vypočten z kladných hodnot výsledku ukazatele.

Zdroj: SÚ: počet obyvatel v obcích k 1. 1. 2012; databáze ARIS, ÚFIS MF ČR; Zároveň ú et statutárního města Brna za rok 2012. Vlastní zpracování.

Vzhledem k vysoké variabilitě výsledku ukazatele přináší následující graf pohled na rozložení výsledku ukazatele dle decilů. Do tohoto grafu byly zahrnuty pouze obce s kladnou výší ukazatele, tedy ty obce, které jsou zadlužené a zároveň vykazují kladný průměrný přebytek provozního rozpočtu. Celkem se jednalo o 356 obcí, (dalších 11 obcí vykazuje zadlužení, avšak nedosahuje úspor v provozním rozpočtu - viz tabulka níže). Z nich 301 dosahuje výsledku do hodnoty 5 (tedy schopnost splatit své dluhy z provozního rozpočtu do pěti let), což představuje přibližně 82 % zadlužených obcí. (do deseti let je schopno své dluhy splatit přibližně 91 % zadlužených obcí).

Obr. 10: Rozložení kladných výsledných hodnot ukazatele UZ2 dle velikostních kategorií obcí JMK



Zdroj: SÚ: počet obyvatel v obcích k 1. 1. 2012; databáze ARIS, ÚFIS MF ČR; Zároveň ú et statutárního města Brna za rok 2012. Vlastní zpracování.

Za velmi závažný lze označit stav těchto obcí, které vykazují zadluženost a přitom nedosahují úspor v provozním rozpočtu, tedy negenerují ve svém rozpočtu prostředky na tyto splátky. Seznam těchto obcí prezentuje následující tabulka. V roce 2012 do této kategorie spadlo 11 obcí.

Tab. 2: Zadlužené obce JMK se zápornou průměrnou výší salda provozního rozpočtu

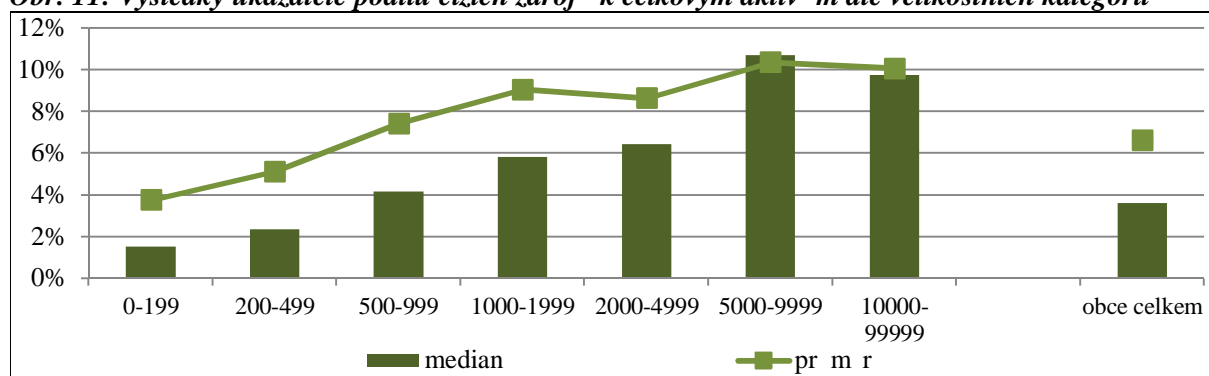
Název obce	I O	Počet obyvatel	Zadluženost k 31. 12. 2012 v tis. Kč	Průměrné provozní saldo 2009-2012 v tis. Kč
Bavory	600148	405	-21,33	307,11
Dolní Kounice	281701	2 454	-186,45	33 490,12
Hnanice	600351	327	-677,20	1 282,63
Ketkovice	375322	616	-7,91	855,81
Kotvina	4600	782	-416,09	3 664,53
Moračice	5165	234	-322,68	1 739,98
Onšov	636894	75	-25,27	1 312,35
Skalka	4982	172	-700,01	2 200,00

Název obce	I O	Po et obyvatel	Zadluženost k 31. 12. 2012 v tis. K	Pr m rné provozní saldo 2009-2012 v tis. K
Terezín	488461	400	-3 656,08	6 921,90
Uh ice	368661	253	-392,38	1 110,00
Velatice	4844	648	-1 453,06	143,14

Zdroj: SÚ: po et obyvatel v obcích k 1. 1. 2012; Územní identifika ní registr základních územních jednotek, 2011, databáze ARIS, ÚFIS MF R; Vlastní zpracování.

D. Podíl cizích zdroj k celkovým aktiv m obce vypovídá o mí e zadlužení majetku obce. Omezení ukazatele vyplývalo ze skute nosti, fle afl do r. 2011 byly v ú etnictví obce evidovány pouze po izovací ceny majetku, nebylo totiž ú továno o opot ebení dlouhodobého majetku. Oprávky obce ú tují od r. 2011, o odpisech obce ú tují afl od 1. 1. 2012. MF využívá pro výpo ty brutto hodnoty aktiv, zde jsou do výpo t zahrnuty netto hodnoty. Následující graf prezentuje hodnoty aritmetického pr m ru a mediánu ukazatele obcí dle velikostních kategorií.

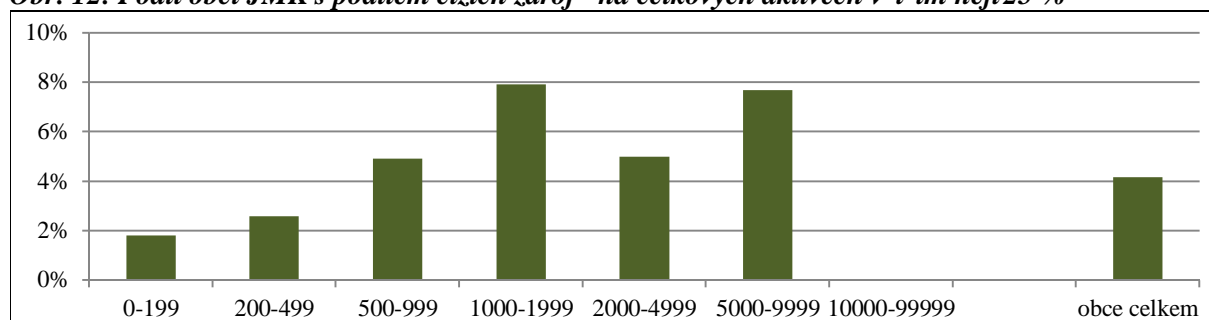
Obr. 11: Výsledky ukazatele podílu cizích zdroj k celkovým aktiv m dle velikostních kategorií



Zdroj: SÚ: po et obyvatel v obcích k 1. 1. 2012; databáze ÚFIS MF R; Záv re ný ú et statutárního m sta Brna za rok 2012. Vlastní zpracování.

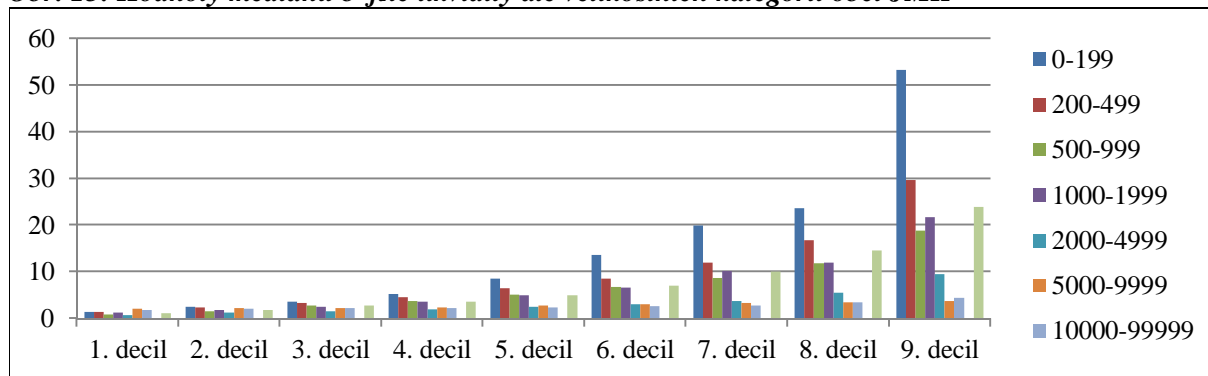
Dle Monitoringu hospoda ení obcí dle ministerstva financí lze za rizikovou hodnotu ozna it podíl cizích zdroj na aktivech celkem v t-í jak 25 %. Procentní zastoupení obcí vykazujících tuto rizikovou hodnotu prezentuje následující graf.

Obr. 12: Podíl obcí JMK s podílem cizích zdroj na celkových aktivech v t-ím neř 25 %



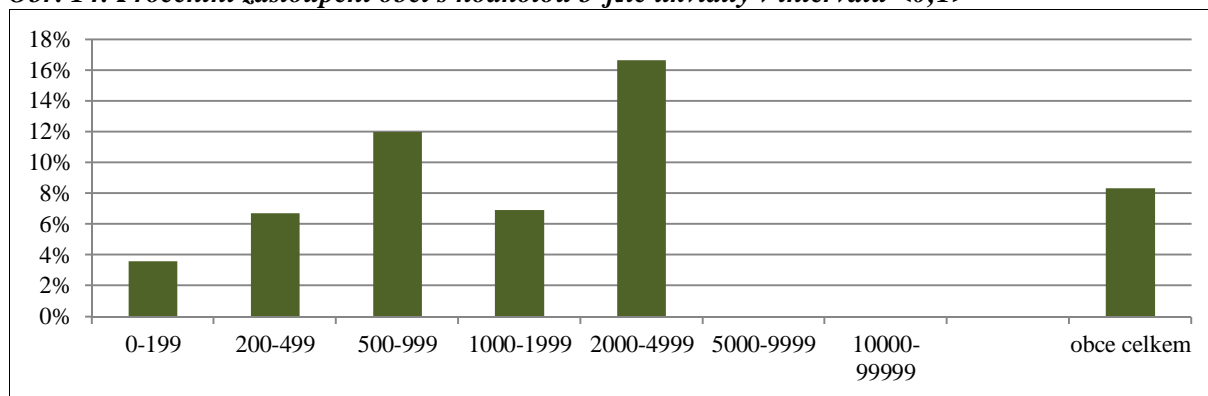
Zdroj: SÚ: po et obyvatel v obcích k 1. 1. 2012; databáze ÚFIS MF R; Záv re ný ú et statutárního m sta Brna za rok 2012. Vlastní zpracování.

E. Ukazatel b fné likvidity. Ukazatel postihuje schopnosti obce dostát svým krátkodobým závazk m ze svých likvidních prost edk . Udává, nakolik jsou krátkodobé závazky obce kryty ob fnými aktivy. Následující obrázek prezentuje hodnoty mediánu dle velikostních kategorií; jak je patrné, výsledky obcí mají klesající tendenci s rostoucí velikostní kategorií.

Obr. 13: Hodnoty mediánu b fíné likvidity dle velikostních kategorií obcí JMK

Zdroj: SÚ: po et obyvatel v obcích k 1. 1. 2012; databáze ÚFIS MF R; Záv re ný ú et statutárního m sta Brna za rok 2012. Vlastní zpracování.

Ukazatel b fíné likvidity vyuffívá téfl Monitoring hospoda ení obcí dle ministerstva financí. Za rizikovou hodnotu je považována hodnota v intervalu $<0;1>$, tedy stav, kdy není hodnota ob fíných aktiv vy—í neff hodnota krátkodobých závazk . O procentním zastoupení obcí, jejichff hodnota ukazatele spadá do uvedeného intervalu, informuje následující obrázek. Celkem se jedná o p iblifn 8 % obcí.

Obr. 14: Procentní zastoupení obcí s hodnotou b fíné likvidity v intervalu $<0;1>$ 

Zdroj: SÚ: po et obyvatel v obcích k 1. 1. 2012; databáze ÚFIS MF R; Záv re ný ú et statutárního m sta Brna za rok 2012. Vlastní zpracování.

Do výsledk tohoto ukazatele m fle v-ak velmi negativn zasáhnout vý-e ú tu 374 ó krátkodobé p íjaté zálohy na transfery. Do krátkodobých závazk jsou od r. 2010 nov za azeny práv tyto krátkodobé zálohy. Pokud je záloha vyú továvána v jiném ú etním období neff její p íjetí, promítne se do celkové vý-e krátkodobých závazk k 31. 12. daného roku a tudíff zhor-uje výsledek ukazatele.

Záv r

Zadluženost obcí lze hodnotit s vyuflitím r zných ukazatel zadluženosti (a pomocn í likvidity), p í hodnocení jejich výsledk je v-ak t eba znát a brát v úvahu omezení jejich vypovídací schopnosti. Typné výsledky ukazatele indikují vysokou pravd podobnost problému se zadlužením obce, pro správné vyhodnocení situace v-ak je nutno provést detailn í analýzu finan ní situace subjektu. Zadluženost obcí v Jihomoravském kraji dle zvolených ukazatel se jeví ve v t-in p ípad jako bezproblémová; v t-í pozornost by si v-ak zasloužovala analýza zadluženosti a finan ní pozice obcí (uvedených v tabulce 2), které nevykazují dostatek úspor v provozní ásti rozpo tu na pokrytí své ro ní dluhové slufby, v hor-ím p ípad nejsou v bec schopny vytvo it provozní p ebytek v rozpo tu.

Literatura

- [1] Aktuální zn ní zákon a vyhlá-ek eské republiky ó systém ASPI ó automatizovaný systém právních informací., (2014). Wolter Kluwers.
- [2] eský statistický ú ad., (2009). *Po et obyvatel v obcích k 1.1.2009*, SÚ. [online]. [cit. 2014-3-11]. Dostupné z: <http://www.czso.cz/csu/2009edicniplan.nsf/publ/1301-09-k_1_1_2009>.
- [3] eský statistický ú ad., (2010). *Po et obyvatel v obcích k 1.1.2010*, SÚ. [online]. [cit. 2014-3-11]. Dostupné z: <<http://www.czso.cz/csu/2010edicniplan.nsf/publ/1301-10->>.
- [4] eský statistický ú ad., (2011). *Po et obyvatel v obcích k 1.1.2011*, [online]. [cit. 2014-3-20]. Dostupné z: <http://www.czso.cz/csu/2011edicniplan.nsf/publ/1301-11-r_2011>.
- [5] eský statistický ú ad., (2012). *Po et obyvatel v obcích k 1.1.2012*, SÚ. [online]. [cit. 2014-3-11]. Dostupné z: <http://www.czso.cz/csu/2012edicniplan.nsf/publ/1301-12-r_2012>.
- [6] eský statistický ú ad., (2011). *Územn ídentifika ní registr základních územních jednotek*, SÚ, [online]. [cit. 2012-3-12]. Dostupné z: <http://www.czso.cz/csu/rso.nsf/i/prohlizec_uir_zsj>.
- [7] *Databáze ARIS MF R*. Dostupné z: <<http://www.info.mfcr.cz/aris/>>.
- [8] *Databáze ÚFIS MF R*. Dostupné z: <<http://www.info.mfcr.cz/ufis/>>.
- [9] eCBA s.r.o., (2014). *Finan ní kapacita obcí Jihomoravského kraje -výzkum 2009-2012*. Brno.
- [10] Ministerstvo financí eské republiky., (2012). *Monitoring hospoda ení obcí*. [online]. [cit. 2014-3-11]. Dostupné z: <<http://www.mfcr.cz/cs/verejny-sektor/regulace/hospodareni-kraju-a-obci/monitoring-hospodareni-obci>>.
- [11] Ministerstvo financí eské republiky., (2008). *Regulace zadluženosti obcí a kraj ó ukazatel dluhové slufby*. [online]. [cit. 2011-3-12]. Dostupné z: <http://www.mfcr.cz/cps/rde/xchg/mfcr/xsl/zpravy_mf_12197.html?year=2008>.
- [12] Ministerstvo financí eské republiky., (2014). *Zadluženost územních rozpo t v roce 2013* [online]. [cit. 2014-4-29]. Dostupné z: <<http://www.mfcr.cz/cs/verejny-sektor/monitoring/zadluzenost-uzemnich-rozpocet/2013/zadluzenost-uzemnich-rozpocet-v-roce-201-17755>>
- [13] OPLU^TTILOVÁ, I., (2012). *Finan ní zdraví obcí a jeho regionální diference. Diserta ní práce*. Brno: Masarykova univerzita.
- [14] OPU^TTILOVÁ, I., HALÁMEK, P., (2013). Financial condition of municipalities in the South Moravian Region. In *16th International Colloquium on Regional Sciences. Conference Proceedings*. Brno: Masarykova univerzita. pp. 411-420. ISBN 978-80-210-6257-3. DOI 10.5817/CZ.MUNI.P210-6257-2013-51.
- [15] PEKOVÁ, J. *Finance územní samosprávy: teorie a praxe v R*. Praha: Wolters Kluwer R, 2011. ISBN 978-80-7357-614-1.
- [16] PETR, P, PA IL, V., (2012). Chosen problems in municipal budget structure in view of its relevant needs. In *15th International Colloquium on Regional Sciences. Conference Proceedings*. Brno: Masarykova univerzita. pp. 645-655. ISBN 978-80-210-5875-0.
- [17] Statutární m sto Brno., (2010). *Záv re ný ú et statutárního m sta Brna za rok 2009 ó Vyú tování hospoda ení a finan ní vypo ádání*. [online]. [cit. 2014-3-11]. Dostupné z:<<http://www.brno.cz/sprava-mesta/dokumenty-mesta/rozpocet/plneni-rozpocet-statutarniho-mesta-brna/zaverecny-ucet-statutarniho-mesta-brna-za-rok-2009-vyuctovani-hospodareni-a-financni-vyoporadani/>>.
- [18] Statutární m sto Brno., (2011). *Záv re ný ú et statutárního m sta Brna za rok 2010 ó Vyú tování hospoda ení a finan ní vypo ádání*. [online]. [cit. 2014-3-11]. Dostupné z:<<http://www.brno.cz/sprava-mesta/dokumenty-mesta/rozpocet/plneni-rozpocet-statutarniho-mesta-brna/zaverecny-ucet-statutarniho-mesta-brna-za-rok-2010-vyuctovani-hospodareni-a-financni-vyoporadani/>>.
- [19] Statutární m sto Brno., (2012). *Záv re ný ú et statutárního m sta Brna za rok 2011 ó Vyú tování hospoda ení a finan ní vypo ádání*. [online]. [cit. 2014-3-11]. Dostupné z:<<http://www.brno.cz/sprava-mesta/dokumenty-mesta/rozpocet/plneni-rozpocet-statutarniho-mesta-brna/zaverecny-ucet-statutarniho-mesta-brna-za-rok-2011-vyuctovani-hospodareni-a-financni-vyoporadani/>>.
- [20] Statutární m sto Brno., (2013). *Záv re ný ú et statutárního m sta Brna za rok 2012*. [online]. [cit. 2014-3-11]. Dostupné z: <<http://www.brno.cz/sprava-mesta/dokumenty-mesta/rozpocet/plneni-rozpocet-statutarniho-mesta-brna/zaverecny-ucet-statutarniho-mesta-brna-za-rok-2012/>>.