

## PODPORA ROZVOJE MEZIOBECNÍ SPOLUPRÁCE V R SUPPORT FOR THE DEVELOPMENT OF INTER-MUNICIPAL COOPERATION IN THE CZECH REPUBLIC

ING. MAREK JETMAR, PH.D.

Svaz m st a obcí eské republiky | Unions of Towns and Municipalities of the CR  
✉ 5. kv tna 1640/65, 140 21 Praha, Czech Republic  
E-mail: jetmar.mos@smocr.cz

Vysoká škola regionálního rozvoje, s.r.o. | College of Regional Development  
✉ fialanského 68/54, 163 00 Praha, Czech Republic  
E-mail: jetmar.marek@seznam.cz

### **Anotace**

lánek se zabývá problematikou podpory meziobecní spolupráce v eské republice. P iná-í informace o pr b hu realizaci projektu Systémová podpora rozvoje meziobecní spolupráce v R v rámci území správních obvod obcí s roz-í enou p sobností a o základních zji-í ních z doposud realizovaných -et ení. Ze získaných poznatk vyplývá vysoký zájem obcí a m st o problematiku meziobecní spolupráce, vysoký potenciál k jejímu dal-ímu rozvoji. Jako p íznivé se jeví i vytvo ení nové formy meziobecní spolupráci v území obcí s roz-í enou p sobností (ORP) ó budoucím š malých okresech, která by výrazn posílila postavení obcí.

### **Klí ová slova**

obce, m sta, meziobecní spolupráce

### **Annotation**

The article deals with the support of inter-municipal cooperation in the Czech Republic. It provides information on the progress of the System project to support the development of inter-municipal cooperation in the Czech Republic within the administrative districts of municipalities with extended powers. The article presents the major findings of the research carried out so far. The findings show a high interest of municipalities and cities in the issue of inter-municipal cooperation, a high potential for further development. As seems to be favorable and the creation of new forms of inter-municipal cooperation in the territory territorial district of municipality with extended power (future õsmallõ district), which would greatly enhance the status of all municipalities (towns and villages).

### **Key words**

municipalities (towns, villages), inter-municipal cooperation

**JEL classification:** R38, R58

## Úvod

eská republika je charakteristická velmi rozdrobenou sídelní strukturou, v mezinárodním srovnání srovnatelnou jen se státy jako jsou nap . Slovensko i Francie (Hampl, M ller, 1998). K 1. 1. 2013 existuje na území eska dle databáze Ministerstva vnitra 6253 obcí, zatímco nap íklad v Dánsku po reform ve ejné správě v roce 2007 jen 98 obcí.

Existence velkého po tu obcí lze na jednu stranu vnímat jako pozitivní, jedná se p edev-ím o možnost demokratické participace na správ v cí ve ejných, zásadní je i p íblížení základní (samo)správy

ob an m, na druhou stranu v-ak s sebou fragmentace obcí p iná-í adu problém . Problémem je slabé finan ní a ekonomické zázemí malých obcí limitujících jejich dal-í rozvoj, zaji-t ní základního standardu slufleb i nedostate ná kvalita ve ejných slufleb (Blaflek, 2002), jejichfl dostupnost v-ak ve svém d sledku garantuje ob an m vláda. Hampl a Dostál (2007) podobn jako negativa uvádí neschopnost nejmen-ích obcí provád t velké investiční projekty, zajistit základní slufly (ve ejná doprava, sb r odpadu a jeho svoz/likvidace) a jako problematickou hodnotí také asto malou kvalifikovanost vedení ú adu.

Je z ejmé, fle e-ením t chto výzev není vzhledem k vysokému zastoupení sídel administrativní slu ování obcí, tak jak se uskute nilo v ad západoevropských zemí. Zánik samostatného postavení men-ích obcí by vedl k dal-í ztrát zájmu ob an o ve ejné záleflitosti a k riziku konzervace ne-li zhor-ení dosaflného stupn rozvoje a vybavenosti malých obcí. e-ením je podpora stávajících forem meziobecní spolupráce (DSO), v etn uplatn ní nových forem, které by posílily postavení obcí a m st jako klí ového partnera státu a jeho orgán a organizacím p sobících v území, tak i kraj a ekonomických a sociálních partner . K problematice mofnosti uplatn ní meziobecní spolupráce v R se vyjad uje Jetmar a Huflera (2013), k rozvoji nových forem meziobecní spolupráce v etn spolupráce v území ORP pak Jetmar (2013a,b).

Jednou z cest, jak zájem o meziobecní spolupráci posílit, vnést téma do ve ejné debaty, identifikovat a prosadit nové formy meziobecní spolupráce je i realizace projektu šSystemová podpora rozvoje meziobecní spolupráce v Rõ (dále také Projekt), který realizuje Svaz m st a obcí R (dále také Svaz).

## Zam ení projektu

Na podzim roku 2013 se poda ilo v eské republice zahájit realizaci projektu šSystemová podpora rozvoje meziobecní spolupráce v Rõ jehofl cílem je vytvo it podmínky pro dlouhodobý rozvoj meziobecní spolupráce v R. Zam ení projektu vychází jak z domácích zku-eností, tak i z analýzy zahrani ních zku-eností, z nichfl jednozna n vyplývá, fle spojení sil umoflní zkvalitnit a zefektivnit zaji- ování ve ejné slufly i získat pro obce a m sta dal-í finan ní prost edky pro jejich rozvoj.

Z dlouhodobého hlediska je cílem projektu docílit podpory státu pro meziobecní spolupráci. Stát by m l výrazn finan n podporovat obce, které budou spolupracovat v území na zaji-t ní svých zákonných kompetencí. Projekt umofl uje vytvo it pro podporu spolupráce obcí odborné a administrativní zázemí ve v-ech územích správních obvod obcí s roz-í enou p sobností. Malé týmy pracovník , za výrazné podpory motivujících starost z daného území a metodické podpory ze strany Svazu m st a obcí R, umoflní vytvo it ucelené materiály za jednotlivá území, které se stanou impulsem k dal-ímu rozvoji meziobecní spolupráce. Stanou se podkladem pro diskusi zástupc obcí, jak e-it dostupnost základních -kol nebo sociálních slufleb v území, jaké jsou mofnosti e-ení dopravní obsluflnosti, jak spole n zadávat výb rová ízení, jak výhodn e-it odpadové hospodá ství, jak spole n nakupovat energie i jiné slufly apod. Týmy pracovník v území se mohou stát zárodkem pro oflivení innosti stávajících DSO nebo pro tvorbu nových funk ních svazk .

Projekt je ur en pro v-echny obce, zvlá-t pak pro ty, které nemají dostatek kapacit pro zaji-t ní pofladavk na n kladených. Podpora rozhodn není omezena pouze na lenskou základnu Svazu. Prost ednictvím pro-koleného personálu ve 204 vybraných obcích nebo svazcích obcí v území SO ORP jsou vypracovány specifické analýzy a návrhy e-ení rozvoje a koordinace slufleb s potenciálem úspor ze spole né innosti (nap . nákup energií, napojení na ve ejnou dopravu, svazkové mate ské i základní -koly, stacioná e atd.), které mají p inést podn ty k rozvoji meziobecní spolupráce.

## Zaji-t ní realizace projektu

Realizace projektu je uskute n na prost ednictvím aktivit konkrétních obcí a m st, které se hlásá k filosofii a cíl m Projektu, podílejí se na jeho aktivitách.

Pro pot eby organizování diskusí a jednání o zam ení meziobecní spolupráce a zpracování podkladových dokument k ofiivení t chto debat byl pro každé podporované území u smluvního partnera vytvo en realiza ní tým. Ten je zodpov dný pln ní úkol uvedených v projektové fládosti.

Realiza ní tým se skládá z následujících osob:

a) Koordinátor meziobecní spolupráce

Náplní práce zam stnance smluvního partnera je:

- komunikace se zástupci dot ených obcí a partnery v území správního obvodu obce s roz-í enou p sobností,
- objas ování cíl meziobecní spolupráce ve správním obvodu obce s roz-í enou p sobností,
- zd raz ování p ínos pro participující obce,
- identifikace dal-ích klí ových aktér (tj. mofných budoucích partner v území správního obvodu obce s roz-í enou p sobností), podpora porozum ní a sounáleflitosti,
- vytvá ení vazeb mezi obcemi, p íspívání k e-ení konkrétních problém ,
- moderování ve ejných debat a jednání,
- napomáhání vzájemnému konsensu,
- pomáhání v identifikaci spole ných zájm ,
- hledání vhodných e-ení, pomáhání p í formulaci záv r ,
- nastavování vazeb mezi obcemi a koordinuje p ípadný proces institucionalizace meziobecní spolupráce ve variant zvolené p edstaviteli obcí z daného území,
- komplexní ízení projektu na úrovni Smluvního partnera (pln ní úkol , soulad s harmonogramem a reporting výstup sm rem ke Svazu),
- ízení innosti dal-ích len Realiza ního týmu (rozd lování úkol , kontrola výstupy, atd.), zam stnanec také plní dal-í úkoly spojené s realizací Projektu.

b) Pracovník pro analýzy a strategie

Náplní práce zam stnance smluvního partnera je:

- analyzování a defínování v cného potenciálu meziobecní spolupráce v p íslu-ném správním obvodu obce s roz-í enou p sobností,
- nastavování priorit vzájemné spolupráce,
- p íprava ve-kerých analytických podklad a syntézy pro setkání zástupc obcí,
- zpracovávání situa ních analýz rozvojových strategií a hodnocení dostupnosti vybraných ve ejných slufleb v území,
- tvo í návrhy, strategie a koncepce pro Územní obvod,
- zam stnanec téfl plní dal-í úkoly spojené s realizací Projektu.

c) Asistent

Zam stnanec p sobí jako asistent koordinátora meziobecní spolupráce, pracovníka pro analýzy a strategie a odborníka na vybranou samosprávnou oblast, p í emfl náplní práce zam stnance je:

- zaji- ování technické podpory innosti Realiza ního týmu,
- vedení projektové dokumentace,
- podílení se na zpracování zpráv o innosti a na díl ích výstupech,
- organiza ní zaji- ování setkání p edstavitel obcí,
- organiza ní zaji- ování jednání s dal-ími partnery,
- dal-í administrativní innosti spojené s fungováním Realiza ního týmu,
- zam stnanec také plní dal-í úkoly spojené s realizací Projektu.

d) Odborník na vybranou samosprávnou oblast (tematický expert)

Zam stnanec vykonává práci spojenou s konkrétním zvoleným Volitelným tématem, p í emfl konkrétní náplní práce zam stnance je:

- defínování v cného potenciálu meziobecní spolupráce,

- rozpracování a návrh vhodných e-ení, stejn jako vytvo ení strategie a koncepce pro Územní obvody, které budou moci být v alternativách p edlofeny p edstavitel m obcí v Územním obvodu, zam stanec také plní dal-í úkoly spojené s realizací Projektu,
- vý-e úvazku je odvyslá od po tu obcí tvo ících dané území ORP.

V projektu jsou zpracovávána d lefitá témata spojená se samostatnou p sobností obcí, vyplývající ze zákona o obcích - jako je p ed-kolní a základní -kolství, sociální sluffby a nakládání s odpady (tzv. základní témata) a jedno p ípadn dv volitelná témata, které odráží individuální rozvojové pot eby m st a obcí v území ORP. V t ch územích, kde je m sto s více nejl 25 tis. obyvateli, se jako jedno z mofných volitelných témat doporu uje meziobecní spolupráce v aglomeraci. Zárove v-echny uvedené oblasti obsahují pr ezové téma, kterým je zefektivn ní výkonu ve ejné správě (mj. i s d razem na úspory a finan ní výhodnost vzájemné spolupráce).

P i tvorb analýz a rozvojových strategií je poskytována ze strany Svazu metodická podpora prost ednictvím vytvo eného týmu odborník ó analytik a metodik , kte í se specializují na základní témata, p ípadn na procesy meziobecní spolupráce. Prost ednictvím projektuje obcím, m st m a dobrovolným svazk m poskytována podpora v oblasti právního rámce spolupráce, úpravy, zakládání i transformace svazk .

## Stávající výsledky projektu

Smlouva mezi poskytovatelem Ministerstvem práce a sociálních v cí R jako poskytovatele dotace a Svazem m st a obcí R jako p íjemcem byla uzav ena dne 9. zá í 2013. V pr b hu léta a podzimu do-lo k vytvo ení vedoucího realiza ního týmu, který zaji- uje jak technickou realizaci projektu, tak i prost ednictvím tzv. regionálních koordinátor vazbu na územní týmy zam stávané smluvními partnery. Celkem bylo vytvo eno 14 pozic koordinátor , z nichjl každý dostal do vínku cca 16 území ORP. Regionální koordináto í identifikovali v každém území ORP smluvní partnery Svazu (vlfly pouze jednoho pro každé území), kte í by se stali nositeli projektu v území. Podmínkou jejich zapojení byla jak identifikace s cíli projektu tak i schopnost vést komunikaci s obcemi tvo ícími území daného ORP. Následn se zapojili do debaty o meziobecní spolupráci a monitoringu tvorby analýz a návrh rozvoje meziobecní spolupráce.

Od íjna pak probíhal proces identifikace nositel projekt tj. konkrétních obcí m st, p ípadn dobrovolných svazk obcí (DSO). Podmínkou zp sobilosti byl ve ejnoprávní charakter nositele projektu v území tj. smluvního partnera. Jiné formy spolupráce vytvá ené podle ob anského í obchodního zákoníku nebyly z povahy projektu p ípušné. Nejv t-í po et smluv mezi Svazem a nositeli projektu byl uzav en v období listopad 2013 afl leden 2014. V p ípad území ORP v Moravskoslezském kraji byly díky brzké innosti tzv. pilotní regionální koordinátorky, která za ala v území p sobit jifl od ervence 2014, smlouvy uzav írány íjnu a listopadu. Rychlé navázání smluvních vztah probíhalo rovn fl v kraji Jihomoravském a Plze ském. V t-ina regionálních koordinátor zapo ala svou innost cca od srpna a zá í 2013 a tomu odpovídají i pozd j-í termíny uzavírání smluv.

Tab. 1: Zastoupení smluvních partner

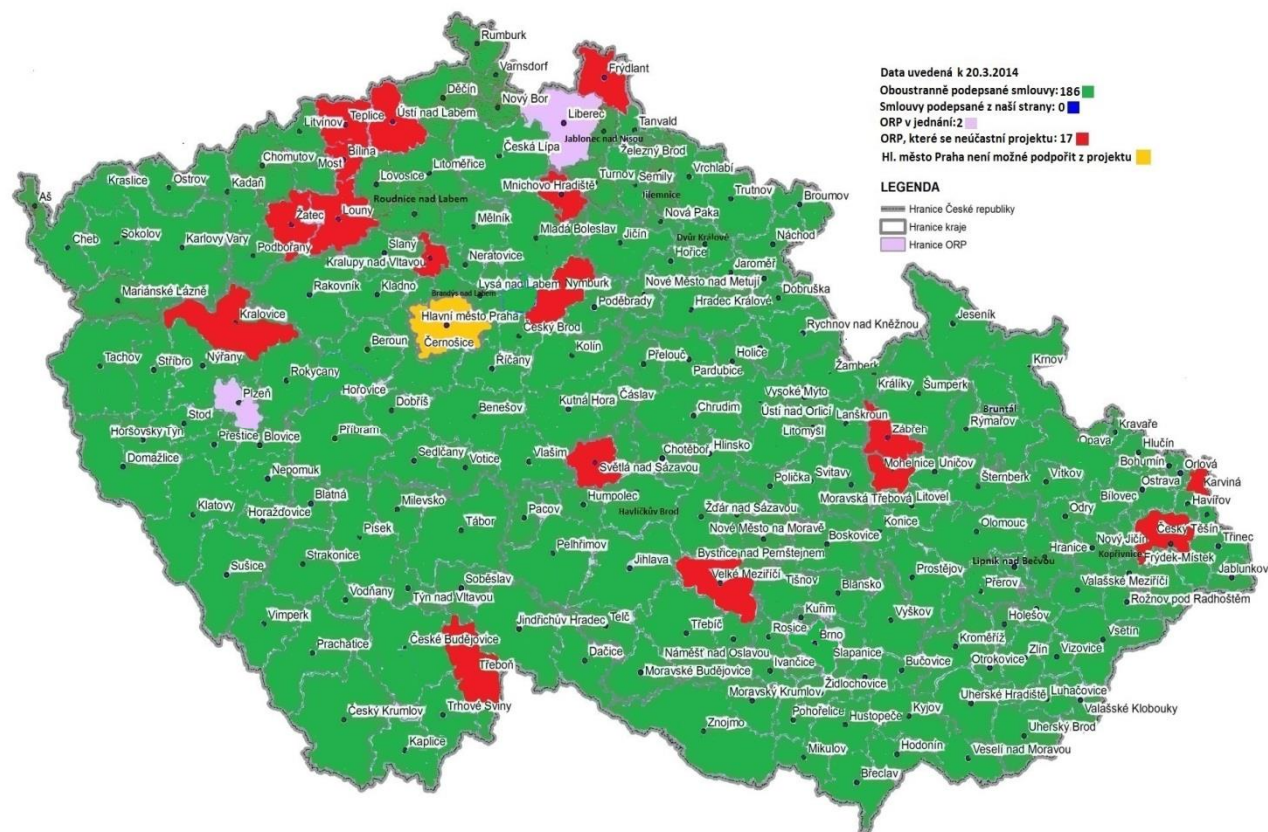
Stav k:	Obec	Obec	Obec ORP	DSO
31. íjnu 2013	8	4	4	11
30.listopadu 2013	46	17	29	41
31.prosinci 2013	26	10	16	15
31.lednu 2013	16	6	10	14
28.únoru 2013	1	0	1	3
31.b eznu 2013	2	1	1	2
<b>Celkem</b>	<b>99</b>	<b>38</b>	<b>61</b>	<b>86</b>
Celkový po et smluvních partner k 31. b eznu 2014: 185				

Zdroj: SMO R, Projektová kancelá , odborný tým



P i identifikaci partner v území regionální koordináto i uskute nili celou ad sch zek, jak s m stem ORP, tak s místními DSO i dal-ími m sty a obcemi v konkrétním území ORP. P i uzavírání smluv se dlouhodob udrfloval pom r 1:1 mezi smluvními partnery tvo enými m sty a obcemi na jedné stran a DSO na stran druhé. Stav k 31. b eznu byl lehce vychýlen ve prosp ch m st a obcí 54 % ku 46 % DSO. Podíl obcí s roz-í enou p sobností jako smluvního partnera Projektu íní 33 %.

### Kartogram 1: Stav uzav ených smluv



Zdroj: SMO R, Projektová kancelá , odborný tým

## První zji-t ní u in ná prost ednictvím projektu

V pr b hu prosince afl února, p ed vlastním spu-t ní analytických prací a debat o meziobecní spolupráci), prob hlo v území základní zji-t ní postoj obcí a m st k meziobecní spolupráci, prost ednictvím ízeného rozhovoru (výjime n formou dotazníku, tzv. Dotazník 1). Smyslem této aktivity zaji- ované realiza ními týmy Smluvních partner bylo rovn fl zajistit informovanost v-ech obcí v území daného ORP o cílech a zám rech Projektu, p esv d ovat starosty obcí k jejich aktivnímu zapojení do Projektu. Z monitorovacích zpráv z území k 28. 2. vcelku jednozna n vyplývá vysoký zájem oslovených obcí (jejich p edstavitel ) zapojit se Projektu ó avízovaný zájem kolísá mezi 60 ó 75 %, u n kterých men-ích ORP se podíl blíží 100 %. Obecn uspokojivý je i zájem starost osobn se podílet na prohlubování meziobecní spolupráce na území daného ORP - zde je patrná vy-í aktivita starost v men-ích ORP, ve v t-ích ORP je o n co v t-í podíl starost , kte í se necht jí zapojit.

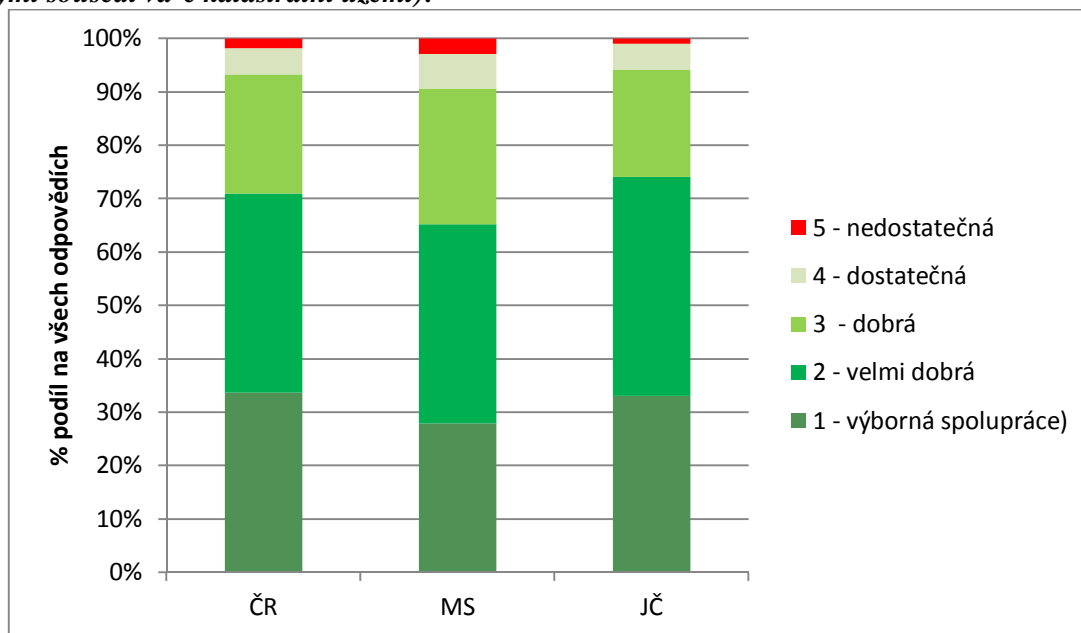
Z monitoringu neformálních setkávání starost v území ORP dále plyne, fle ve v-ech územích ORP prob hlo jifl n kolik t chto setkání, kde byly -iroce diskutovány p edstavy jednotlivých starost o významu a moflnostech meziobecní spolupráce a jejich vlastního zapojení do Projektu.

Dotazník 1 byl koncipován jako šuvozující podkladový materiálö pro vstupní analýzu stávající MOS v jednotlivých území ORP. Tto o to, aby se koordinátor MOS seznámil s názory starost na problematiku meziobecní spolupráce v podmínkách daného území ORP a zároveň objasnil smysl a

cíle na-ého projektu. Proto se v metodickém pokynu kladl velký d raz na využití formy š ízeného rozhovoruů koordinátora MOS se starosty. Z monitoringu vyplývá vysoká oslovenost obcí formou ízeného rozhovoru - u men-ích a st edn velkých ORP podíl kolísá kolem 85-100 %, pouze u n kterých velkých ORP (po et nad 80 obcí) je tento podíl nižší. Celkov se zapojilo více neř 5000 obcí.

Smyslem vstupního -et ení bylo š zmapováníů stávajících zku-eností a názor starost na problematiku spolupráce obcí v r zných oblastech samostatné p sobnosti obcí. Tět ení se soust edilo na zji-t ní spokojenosti se spoluprací sousedících obcí.

**Graf 1: Odpov di na otázku: Jak hodnotíte spolupráci mezi sousedními obcemi (tedy s t mi, se kterými sousedí va-e katastrální území)?**



Zdroj: SMO R, Projektová kancelá , odborný tým, výsledky terénního -et ení

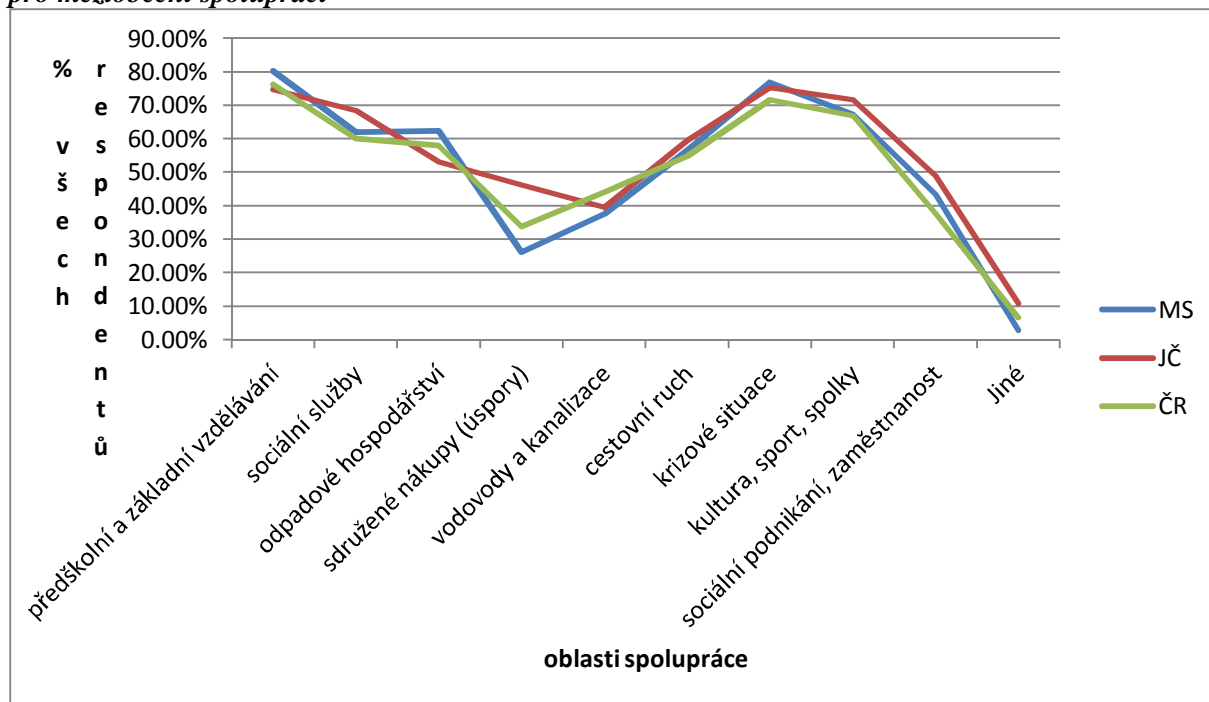
Pro napln ní cíl projektu je nezbytné dob e posoudit ochotu i naopak p ípadnou averzi i nechu k vzájemné spolupráci sousedících obcí. Z grafu . 1 charakterizuje spokojenost obcí se spoluprací. K údaj m za celou R je jako kontrast za azeno území Jiho eského kraje ó J , venkovské ORP s v t-ím po tem obcí, a Moravskoslezského kraje ó MS, p eváfln urbanizované území, tvo ené územn malými ORP s malým po tem obcí.

Situace v celé R je velmi pozitivní. Jako výbornou vzájemnou spolupráci hodnotí cca 33 % v-ech odpov dí (obdobn v p ípad J , v MS pon kud mén 28 %), jako velmi dobrou pak cca 37 % a jako dobrou cca 22 %. Z pohledu celé R obce hodnotí š úrove susedských vztah š jako dobrou ařl výbornou v cca 93 % odpov dí. Rozdíly mezi R a ob ma kraji nebyly podstatné. Vysoký podíl pozitivních odpov dí p edstavují dobré východisko pro nastartování procesu formování tzv. komunika ní platformy pro proces prohlubování meziobecní spolupráce, tedy pro neformální setkávání starost v území ORP organizovaných koordinátory meziobecní spolupráce a motivujícími starosty. Stav v urbanizovaném a venkovském regionu nevykazuje výrazn j-í rozdíly.

Jednou ze zkoumaných oblastí byla spokojenost obcí se spoluprací s okolními obcemi dle vybraných oblastí samostatné p sobnosti obcí. Velmi vysoké preference jsou u oblasti -kolství (cca 65 % obcí) a dobrovolných hasí (spojeno i s problematikou pomoci p i krizových situacích), vysoké jsou i preference oblasti kultury, sportu a spolkové innosti ó zde respondenti z Jiho eského kraje vykazují mírn vy-í preferenci neř Moravskoslezský kraj i celá R. Z pohledu projektu jsou nad jné preference susedské spolupráce i v sociální oblasti (priority obcí J se op tovn pohybují nad pr m rem R i

MS) i v odpadovém hospodá ství. Rozdíly v–ak nejsou zásadní. Lze p edpokládat budoucí ochotu obcí spolupracovat v t chto oblastech i v úrovni celého území ORP.

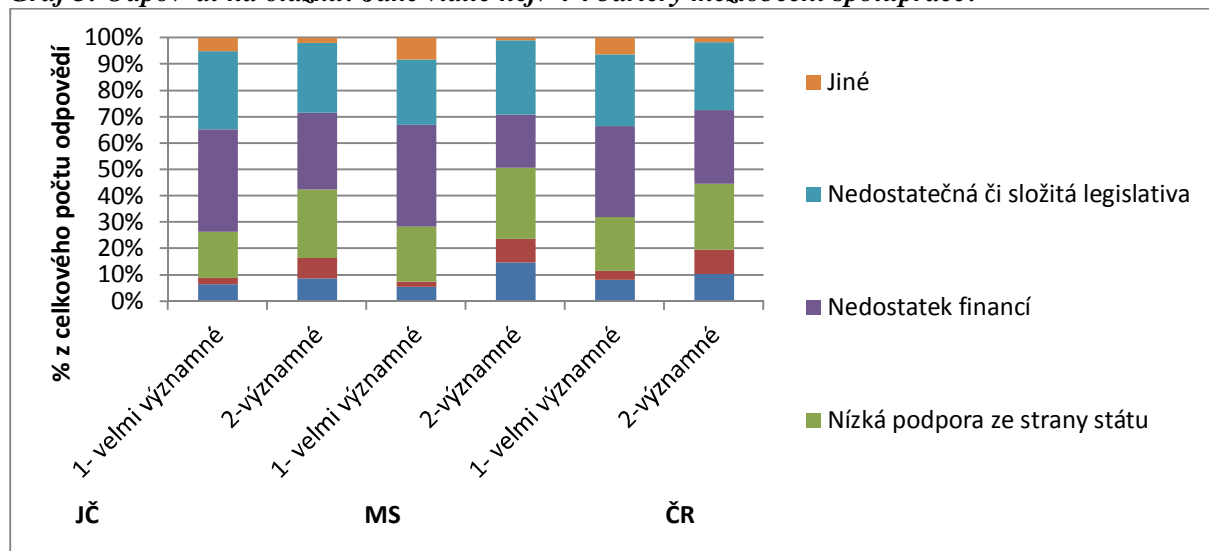
**Graf 2: Odpov ědi na otázku: Ohodno te oblasti dle va–eho názoru naprosto vhodné a velmi vhodné pro meziobecní spolupráci**



Zdroj: SMO R, Projektová kancelá , odborný tým, výsledky terénního –et ení

Starostové v –et ení rovn fl p edstavili své zku–enosti a svoje názory na n které bariéry (p ekáflky a obtíflé) p i praktické realizaci meziobecní spolupráce. Jako významnou afl velmi významnou bariéru vidí starostové nedostatek financí a v nedostate nou i sloflitou legislativu, v men–í mí e pak v nízké podpo e ze strany státu.

**Graf 3: Odpov ědi na otázku: Jaké vidíte nejn t–í bariéry meziobecní spolupráce?**



Zdroj: SMO R, Projektová kancelá , odborný tým, výsledky terénního –et ení

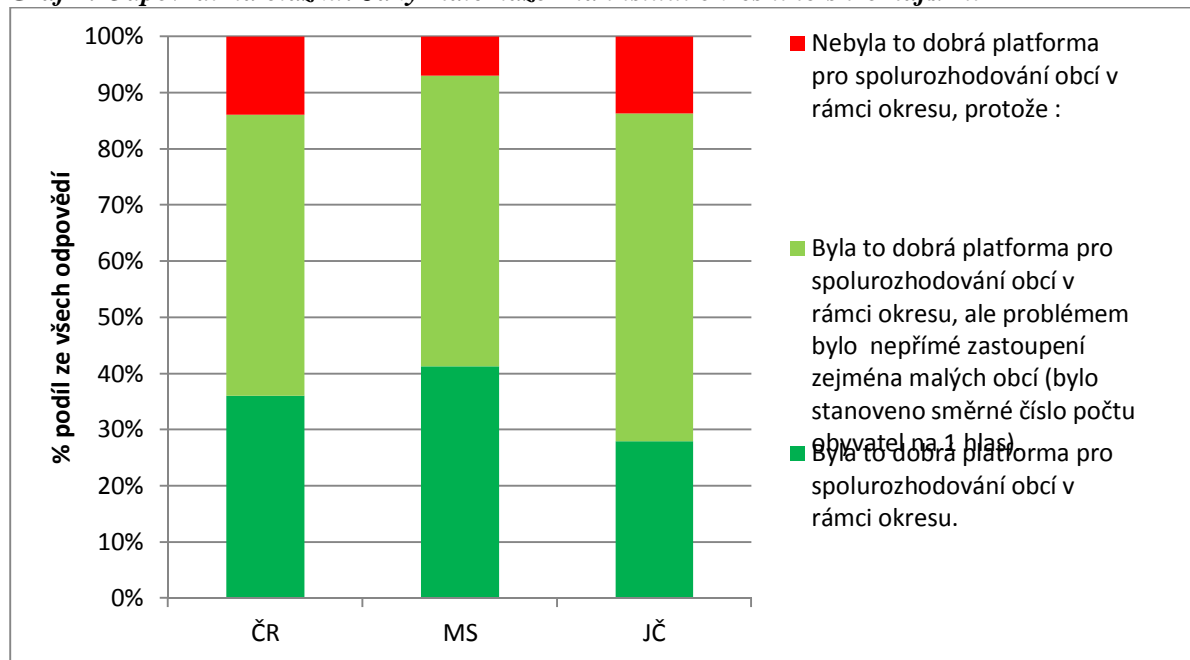
Typné fungování, řízení i právní formu spolupráce vidí starostové jako velmi významnou ( i významnou) bariéru pouze v 10 % odpov ědí a neochotu, nezájem i nepln ní dohod vidí jako významnou bariéru cca 8- 10 % odpov ědí, pouze v MS kraji je mírn vy–í (cca 14 %). V

mezikrajském porovnání nejsou výrazné odchylky od republikového průměru, pouze u J je mírně vyšší podíl u nedostatku financí a menším podílu nízké podpory ze strany státu.

Co se týče formy meziobecní spolupráce, tak vedle klasické neformální spolupráce mezi obcemi a stávajícího svazku obcí, starostové jako další v pořadí s preferencí nejvhodnější formy spolupráce, označili Shromáždění představitel obcí, které je podporováno i v rámci Projektu.

Při zjišťování názoru starostů byla položena i otázka ohledně přínosnosti institutu okresního shromáždění. Pokud by bylo více než 10 let již tento institut neexistuje, byly cca 2/3 respondentů připraveny se k tomuto institutu vyjádřit a považovaly ho za přínosný.

**Graf 4: Odpovědi na otázku: Jaký máte názor na institut okresního shromáždění**



Zdroj: SMO ČR, Projektová kancelář, odborný tým, výsledky terénního šetření

Toto zjištění, ve spojitosti s vysokým podílem pozitivního ocenění institutu okresního shromáždění (které za existence okresních úřadů bylo tvořeno představiteli obcí a místy z území daného okresu a bylo platformou k prosazování společného zájmu obcí ve vztahu k okresnímu úřadu, potažmo státu), vytváří dobré výchozí podmínky pro moderování celého procesu prohlubování meziobecní spolupráce v zajišťování dostupnosti vybraných veřejných služeb v rámci Projektu.

## Závěry

V ČR se rovněž prostřednictvím projektu ŠSystémová podpora rozvoje meziobecní spolupráce v ČR v rámci území správních obvodů obcí s rozšířenou působností oproti ovlivňuje debata o podpoře meziobecní spolupráce, jejích přínosech pro zajištění dostupnosti veřejných služeb zajišťovaných místy a obcemi v samostatné působnosti. Zdá se, že podmínky pro její rozvinutí jsou příznivé. Obce a města mají pozitivní zkušenosti se stávající meziobecní spoluprací. Z jejich strany je doceněn význam meziobecní spolupráce jako mechanismu umožňujícího prosazování svých zájmů i pro efektivnější zajištění veřejných služeb, za jejichž dostupnost nesou zodpovědnost. Tento postoj je zásadní vzhledem k zájmu nové vlády přistoupit k dokončení druhé fáze reformy veřejné správy. Je zde obrovská potřeba prosadit systémovou podporu meziobecní spolupráce jako vládní politiky, podobně jako je tomu v jiných zemích s obdobnou sídelní strukturou (typicky Francie), uzavřít debaty o možném administrativním snižování počtu obcí. Dosavadní zjištění, vyplývající z předchozích šetření, naznačují připravenost komunální scény tuto otázku otevřít.



Svaz m st a obcí R prost ednictvím projektu Systémová podpora rozvoje meziobecní spolupráce v R v rámci území správních obvod obcí s roz-í enou p sobností ( íslo projektu: CZ.1.04/4.1.00/B8.00001), podpo eného z prost edk ESF a státního rozpo tu prost ednictvím OP LZZ, usiluje o zahájení diskuse o mořnosti meziobecní spolupráce na bázi samostatné p sobnosti v území ORP. Bude podporovat i vyufflití poznatk a p íklad dobré praxe ze zahrani ní v eském kontextu. Stimulace meziobecní spolupráce m fle vést ke vzniku nové formy DSO, který by p sobil území ORP vytvo il by tak pevný základ k hájení zájm m st a obcí p i jednáních se státem krajem, dal-ími partnery v území. Dal-í úlohou by bylo zají- ování nabídky konkrétních ve ejných slufleb dle preferencí území.

## Literatura

- [1] BLAfiEK, J., (2002). System of Czech local government financing as a framework for local development: 12 years of trial and error approach. *Acta Universitatis Carolinae ó Geographica*, vol. 37, iss. 2, pp. 157-173. ISSN 0300-5402.
- [2] HAMPL, M., DOSTÁL, P., (2007). Geography and territorial administration in the Czech Republic: Issues of fragmentation and rescaling. *Acta Universitatis Carolinae - Geographica*, vol. 42, iss. 1-2. ISSN 2336-1980.
- [3] HAMPL, M., MÜLLER, J., (1998). Jsou obce v eské republice p íli- malé? *Geografie ó Sborník eské geografické spole nosti*, vol. 103, iss.1, pp. 1-12. ISSN 1212-0014.
- [4] JETMAR, M., HUfiERA, J., (2013). Význam a postavení územního obvodu ORP ve struktu e regionálního rozvoje, Svazek obcí územního obvodu ORP. *Regionální rozvoj mezi teorií a praxí*, iss. 2, pp. 12. Civitas per Populi a Vysoká -kola regionálního rozvoje Praha. ISSN 1805-3246.
- [5] JETMAR, M., (2013a). The importance of the territorial district of municipality with extended power (ORP) for regional development and its possible use in solving common tasks within the original competence of municipalities. In *16th International Colloquium on Regional Sciences. Conference Proceedings*. Brno: Masarykova univerzita. pp. 358-365. ISBN 978-80-210-6257-3. DOI 10.5817/CZ.MUNI.P210-6257-2013-44.
- [6] JETMAR, M., (2013b). Nová forma meziobecní spolupráce v územním obvodu ORP a její mořnosti vyufflití pro spole né e-ení úkol v samostatné p sobnosti obcí. In *Region v rozvoji spole nosti 2013*. Brno: Mendelova univerzita v Brn . ISBN 978-80-86131-82-5.

*lánek byl vytvo en v souvislosti s realizací projektu Systémová podpora rozvoje meziobecní spolupráce v R v rámci území správních obvod obcí s roz-í enou p sobností ( íslo projektu: CZ.1.04/4.1.00/B8.00001), podpo eného z prost edk ESF a státního rozpo tu prost ednictvím OP LZZ.*