

# **Finančná autonómia miestnych samospráv v regiónoch SR**

Ing. Filip Flaška, PhD.

Ing. Stanislav Kološta, PhD., Ing. Paula Bolcárová



# Cieľ, východiská

**Cieľom príspevku** bolo vyhodnotiť vývoj miery finančnej sebestačnosti miestnych samospráv v Slovenskej republike za regióny NUTS III v období rokov 2002 až 2012.

Zámerom bolo odhaliť regióny, v ktorých sú miestne samosprávy dlhodobo najmenej finančne autonómne a popísať možné príčiny.

## Východiská

2011 vs 2001 – viac než 3-násobný rast PaV MS v SR

Presun kompetencií na MS – fiškálna decentralizácia

„Čím je daňový systém v určitom štáte decentralizovanejší, tým vzniká väčšia potreba zavedenia vhodného systému vyrovnávajúcich transferov“(Shah, 2004)

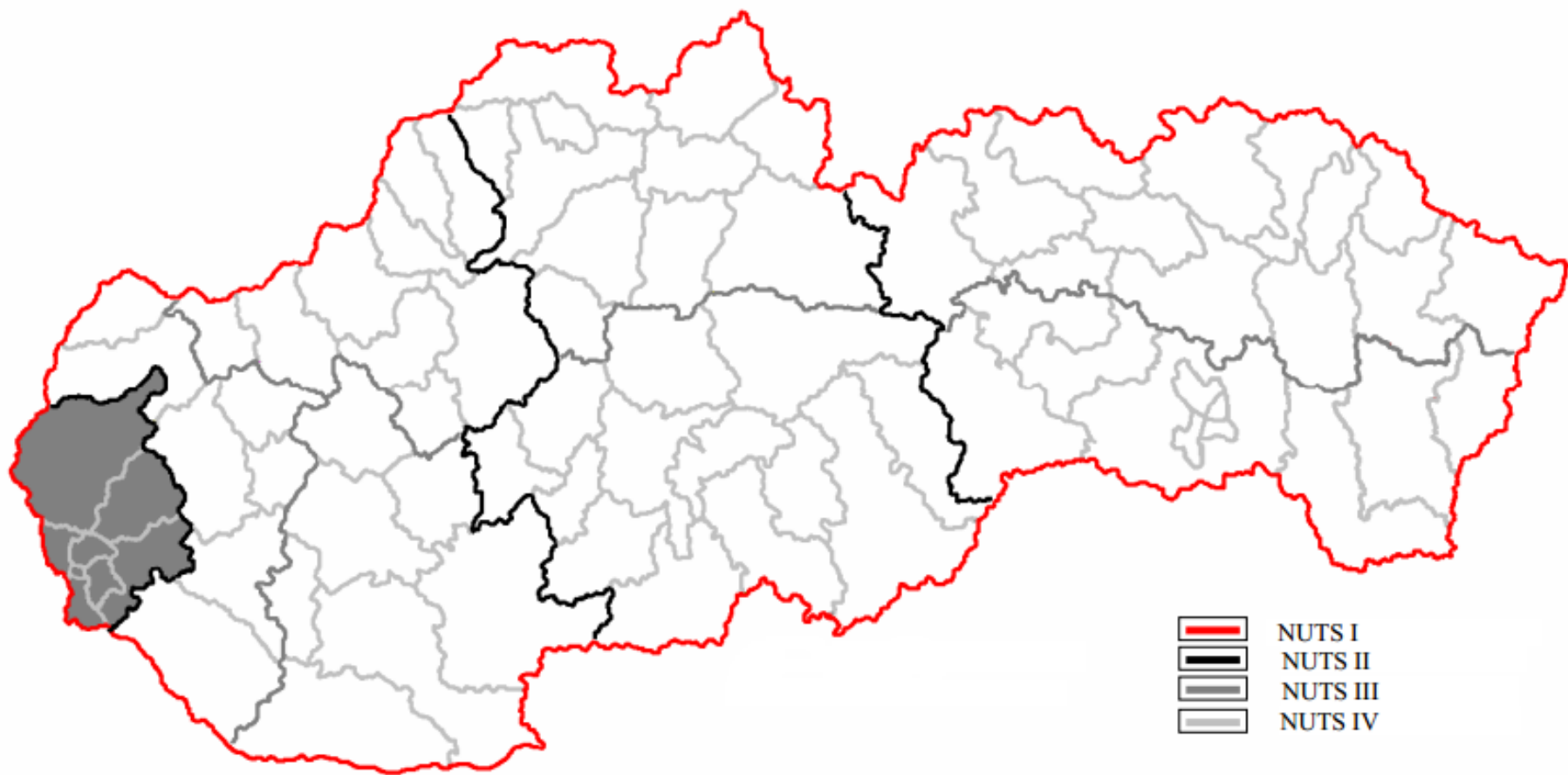
Keďže decentralizácia verejných príjmov a rozsiahlejší presun kompetencií štátu na samosprávy vždy vedie k rastu horizontálnej nerovnováhy, niektoré samosprávy sa môžu dostať do situácie, kedy nebudú mať adekvátne zdroje na plnenie svojich úloh na minimálnej (celoštátnym štandardom stanovenej) úrovni.

Problematika príjmov MS -(Oates,1972; Bird, 2000; Ebel, Yilmaz, 2002)

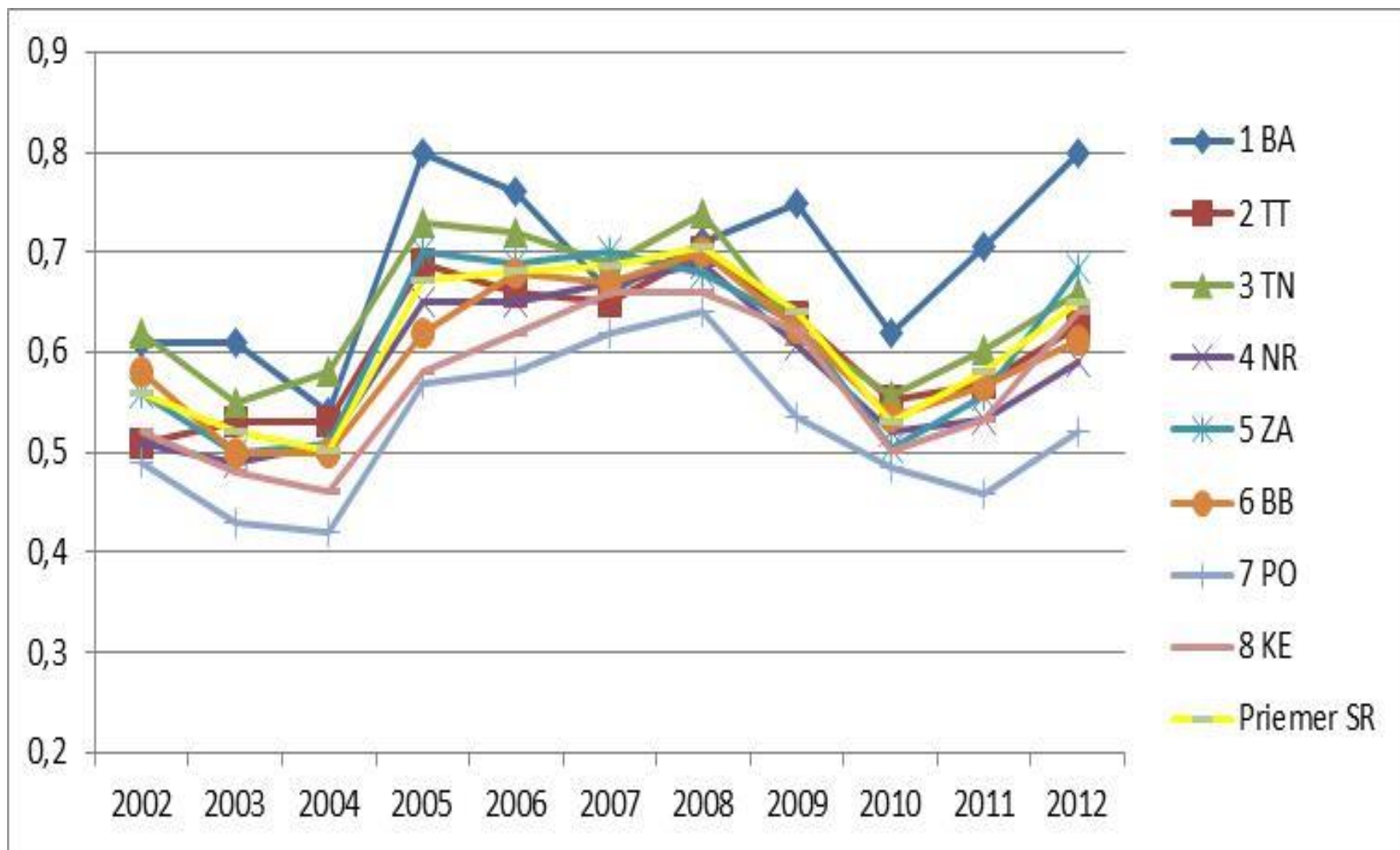
Fin. autonómia z pohľadu PaV (Oulasvirta, Turala, 2009)

# Výpočet finančnej autonómie (FA), údajová základňa, korelačná analýza

- štruktúra príjmovej základne MS v SR
- miera finančnej sebestačnosti (VP/CP) **v širšom zmysle** vs. v užšom zmysle
- legislatíva a vlastné príjmy
- DATACENTRUM – údaje za veľkostné kategórie MS podľa krajov (NUTS III) a agregované údaje MS podľa NUTS III
- zisťovali sme, či existuje závislosť medzi finančnou sebestačnosťou MS v NUTS III a mierou nezamestnanosti a HDP na obyvateľa v regiónoch NUTS III. Tesnosť závislosti sme prešetrili pomocou korelačnej analýzy, pričom sme predpokladali priamu lineárnu závislosť - časové obdobie analýzy od roku 2005 – po systémových zmenách
- panelové údaje sme transformovali na prierezové, pričom pre elimináciu trendu inkorporovaného v premenných, a teda dosiahnutie časovej invariantnosti údajov, sme zvolili prepočet hodnôt ukazovateľov za jednotlivé regióny k ich priemernej hodnote za Slovenskú republiku v danom roku



# Vývoj miery finančnej sebestačnosti miestnych samospráv v NUTS III v období rokov 2002 – 2012



# Faktory, ktoré ovplyvňujú vývoj FA

- významný faktor - legislatívne prostredie
- ďalšie externé a interné faktory.
- Príčiny vývoja FA v MS v SR podľa NUTS III

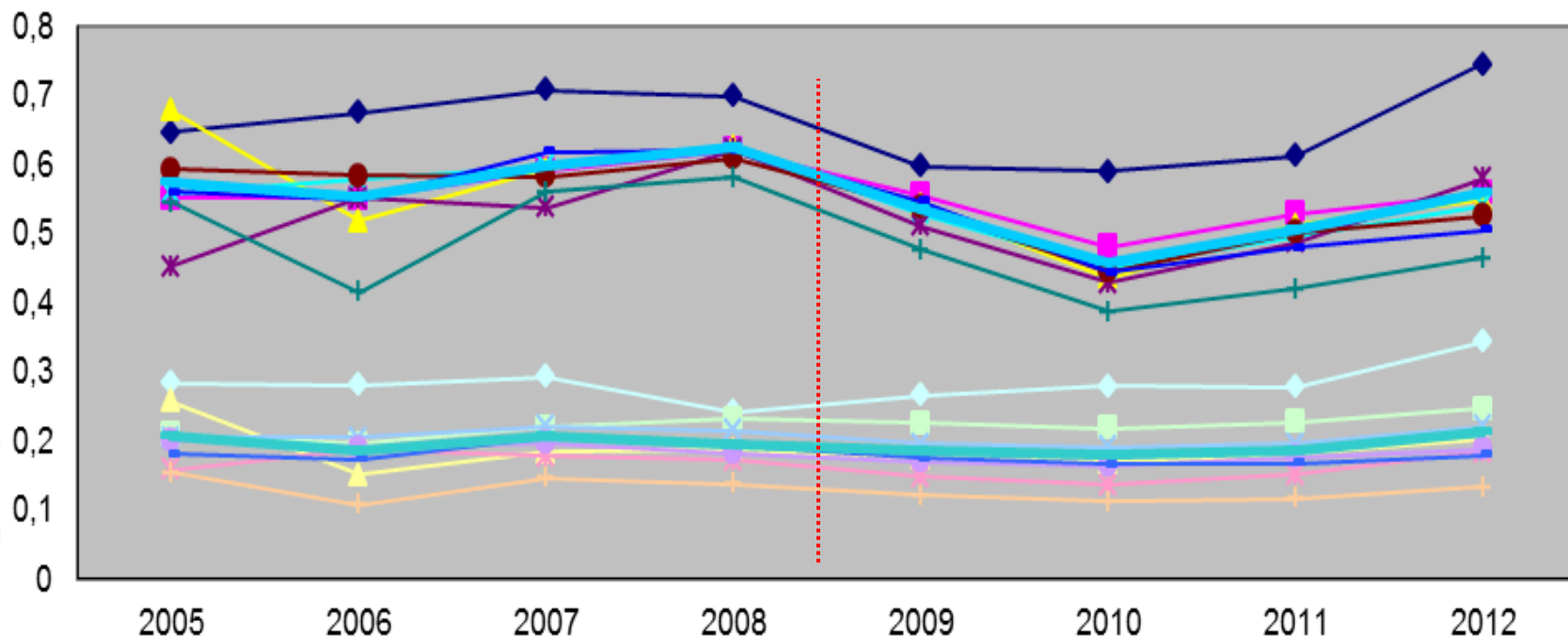


# Miera evidovanej nezamestnanosti podľa NUTS III v SR

	2001	2002	2003	2004	2005	2006	2007	2008	2009	2010	2011	2012
Slovenská republika	18,63	17,45	15,56	13,07	11,36	9,40	7,99	8,39	12,66	12,46	13,59	14,44
Bratislavský kraj	5,79	5,18	3,97	3,39	2,60	2,29	1,98	2,27	4,36	4,63	5,41	5,72
Trnavský kraj	15,51	12,99	11,05	8,83	7,15	5,22	4,30	4,29	8,37	8,17	8,88	9,43
Trenčiansky kraj	12,70	10,91	9,87	8,09	6,80	5,19	4,50	4,95	10,13	9,51	9,95	10,89
Nitriansky kraj	23,12	21,51	19,07	14,80	11,39	9,09	7,10	7,41	11,72	11,76	13,27	14,08
Žilinský kraj	16,38	14,74	13,23	11,12	9,33	7,03	5,55	6,20	10,89	10,86	11,91	12,79
Banskobystrický kraj	<b>23,59</b>	<b>23,77</b>	<b>22,75</b>	<b>19,50</b>	<b>18,32</b>	<b>16,12</b>	<b>14,10</b>	<b>14,25</b>	<b>19,19</b>	<b>18,86</b>	<b>19,83</b>	<b>20,81</b>
Prešovský kraj	<b>23,96</b>	<b>23,00</b>	<b>19,57</b>	<b>17,50</b>	<b>15,77</b>	<b>13,68</b>	<b>12,05</b>	<b>12,86</b>	<b>18,29</b>	<b>17,75</b>	<b>18,95</b>	<b>20,66</b>
Košický kraj	<b>25,55</b>	<b>24,26</b>	<b>22,16</b>	<b>18,89</b>	<b>17,50</b>	<b>15,18</b>	<b>13,02</b>	<b>13,50</b>	<b>17,30</b>	<b>16,78</b>	<b>18,76</b>	<b>19,58</b>

Zdroj: Štatistický úrad SR

# FA v širšom a v užšom zmysle





# Výsledky korelačnej analýzy

- finančná sebestačnosť miestnych samospráv stredne silno nepriamo koreluje s výškou nezamestnanosti a stredne silne priamo koreluje s HDP na obyvateľa v regiónoch NUTS III v období rokov 2005-2008 pričom v období rokov 2009 až 2011 došlo k zosilneniu tejto relácie
  - štatisticky významné modely
- pomocou ukazovateľa miery nezamestnanosti v regióne je možné vysvetliť 37,11% variability miery finančnej sebestačnosti v období pred hospodárskou krízou, pričom jednocentne nižšia nezamestnanosť v regióne znamená zvýšenie miery finančnej sebestačnosti v tomto konkrétnom regióne približne o 0,079 percentuálnych bodov a v období po odznení prvých dôsledkov hospodárskej krízy približne o 0,098 percentuálnych bodov.
- pri jednocentnom zvýšení úrovne HDP p.c. došlo k zvýšeniu miery finančnej sebestačnosti o 0,166 percentuálneho bodu pred krízou (2005-2008) a o 0,252 percentuálneho bodu v období od 2009 -2011.
- očakávaný vývoj ...
- ... daňová politika a fin. vyrovnávanie?



**EKONOMICKÁ  
FAKULTA**

UNIVERZITA MATEJA BELA  
V BANSKEJ BYSTRICI

# Ďakujeme za pozornosť

Katedra verejnej ekonomiky a regionálneho rozvoja