

# **Ekonomická výkonnosť vs. populácia v jadre a hustota zamestnanosti v metropolitných oblastiach krajín OECD**

**Ing. Stanislav Kološta, PhD.**

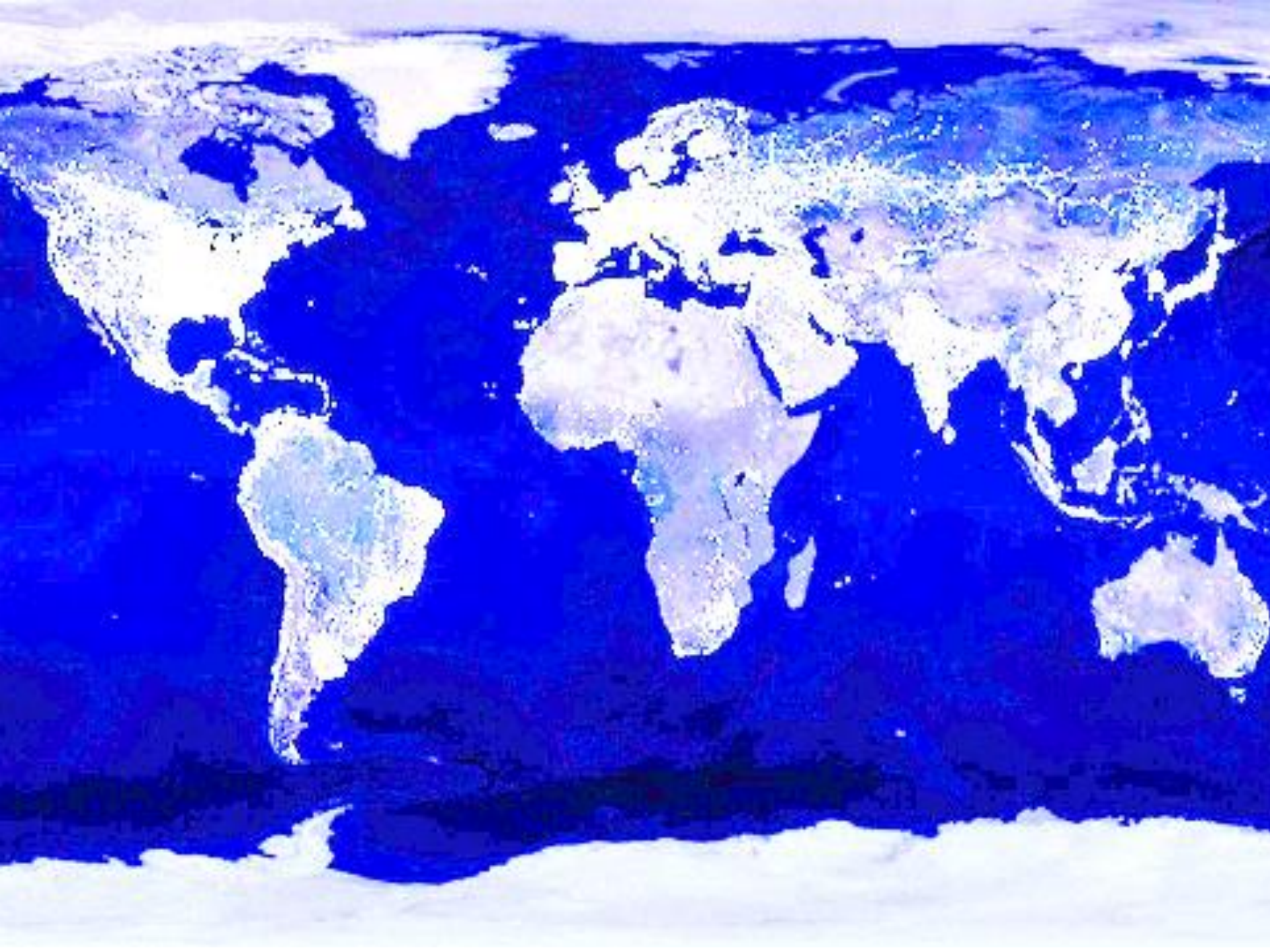
**Ing. Paula Bolcárová**

**Ing. Filip Flaška, PhD.**

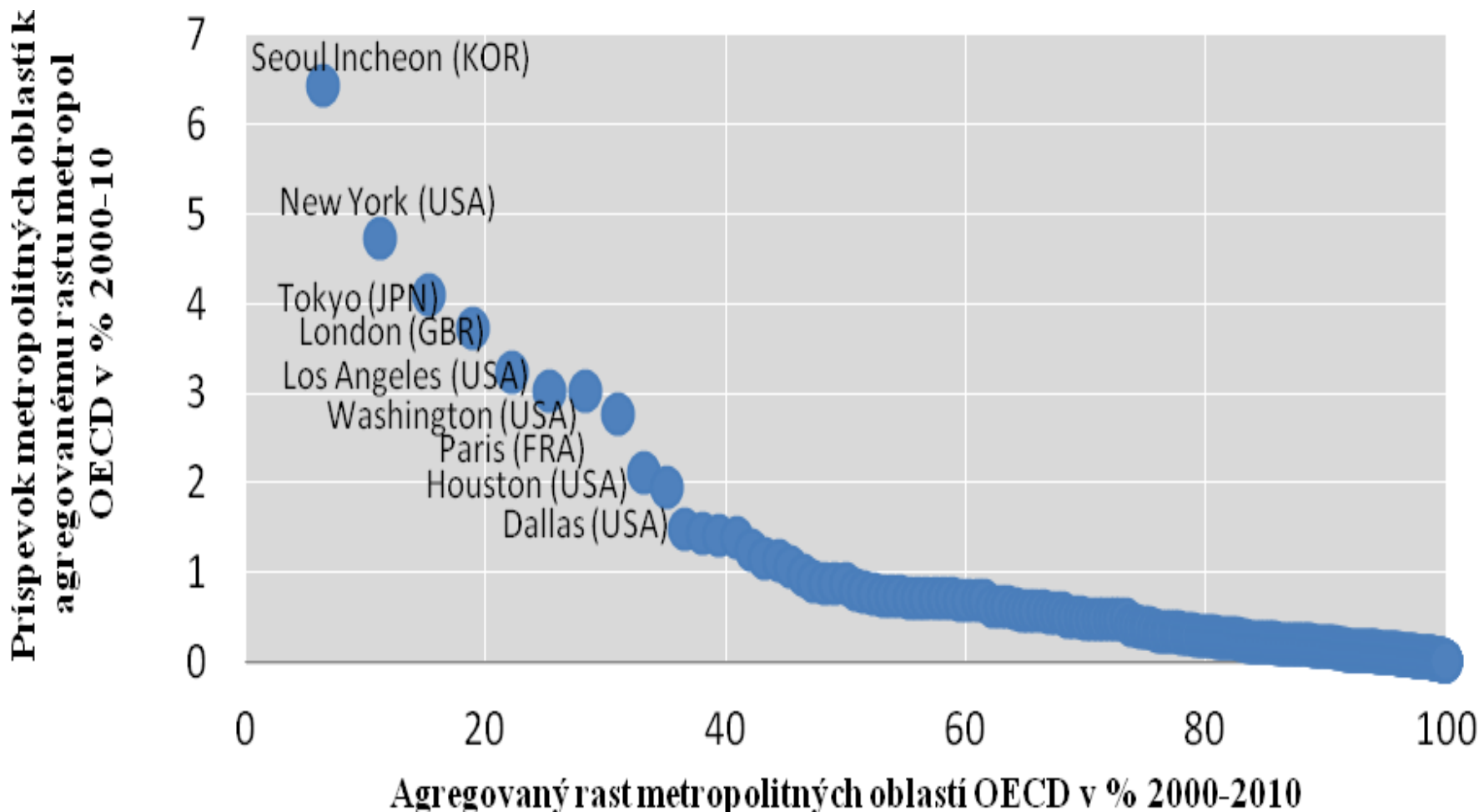
Katedra verejnej ekonomiky a regionálneho rozvoja

Ekonomická fakulta

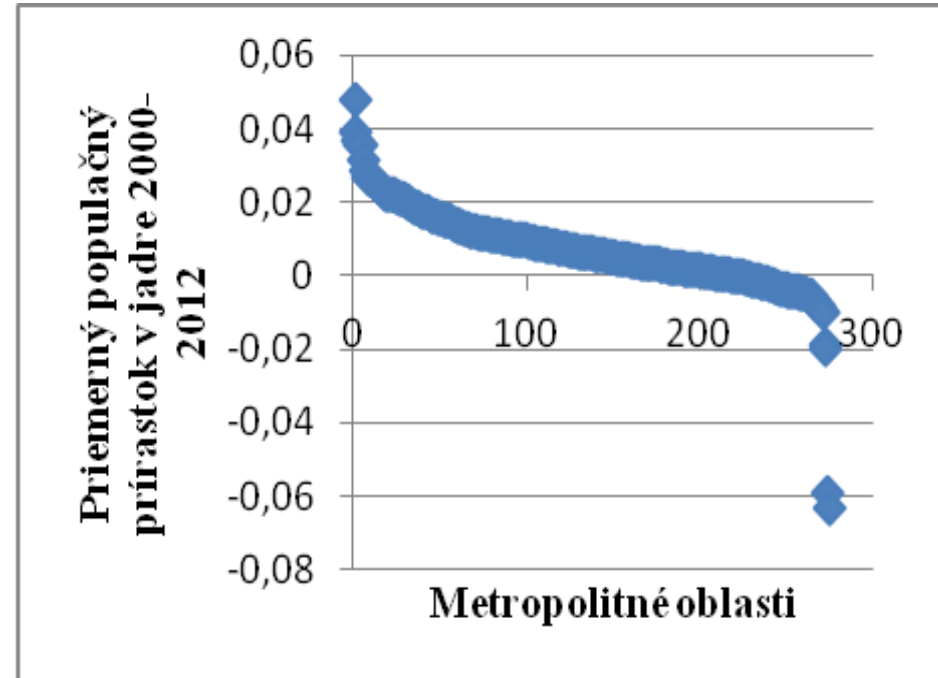
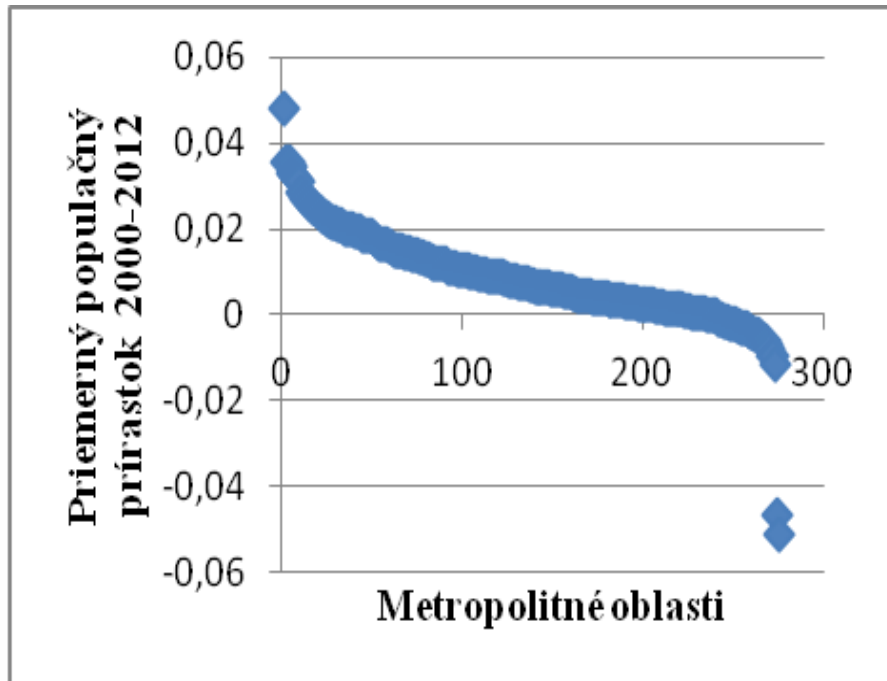
Univerzita Mateja Bela



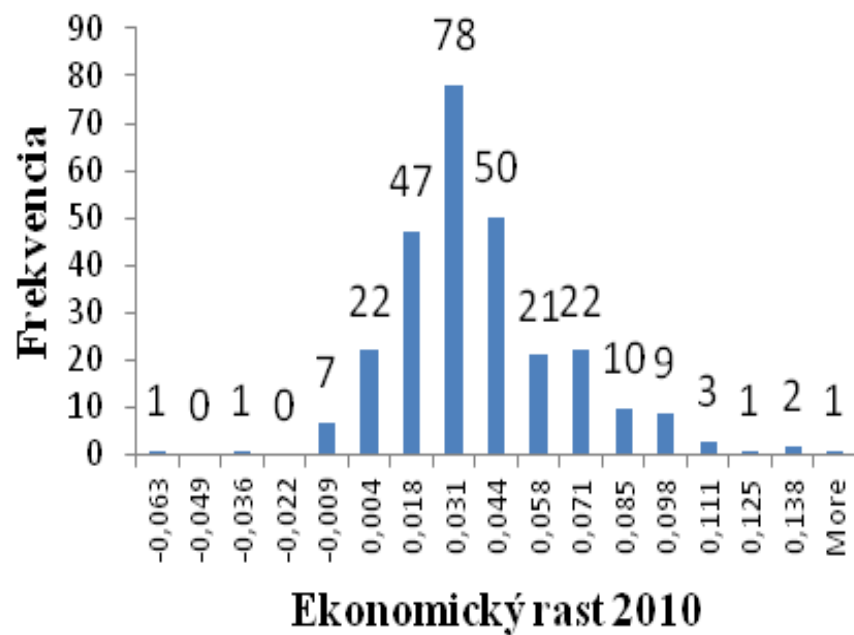
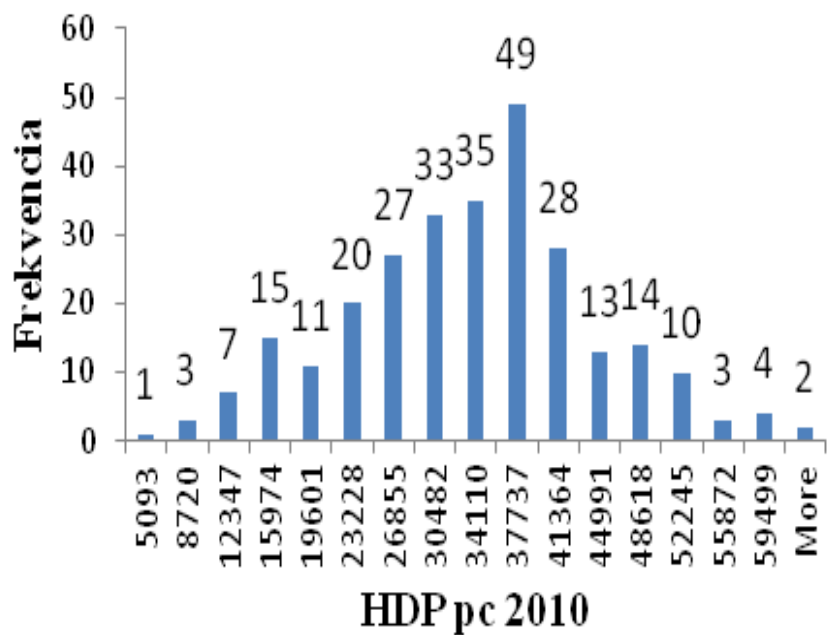
# *Príspevok metropolitných oblastí k celkovému ekonomickému rastu OECD 2000-2010*



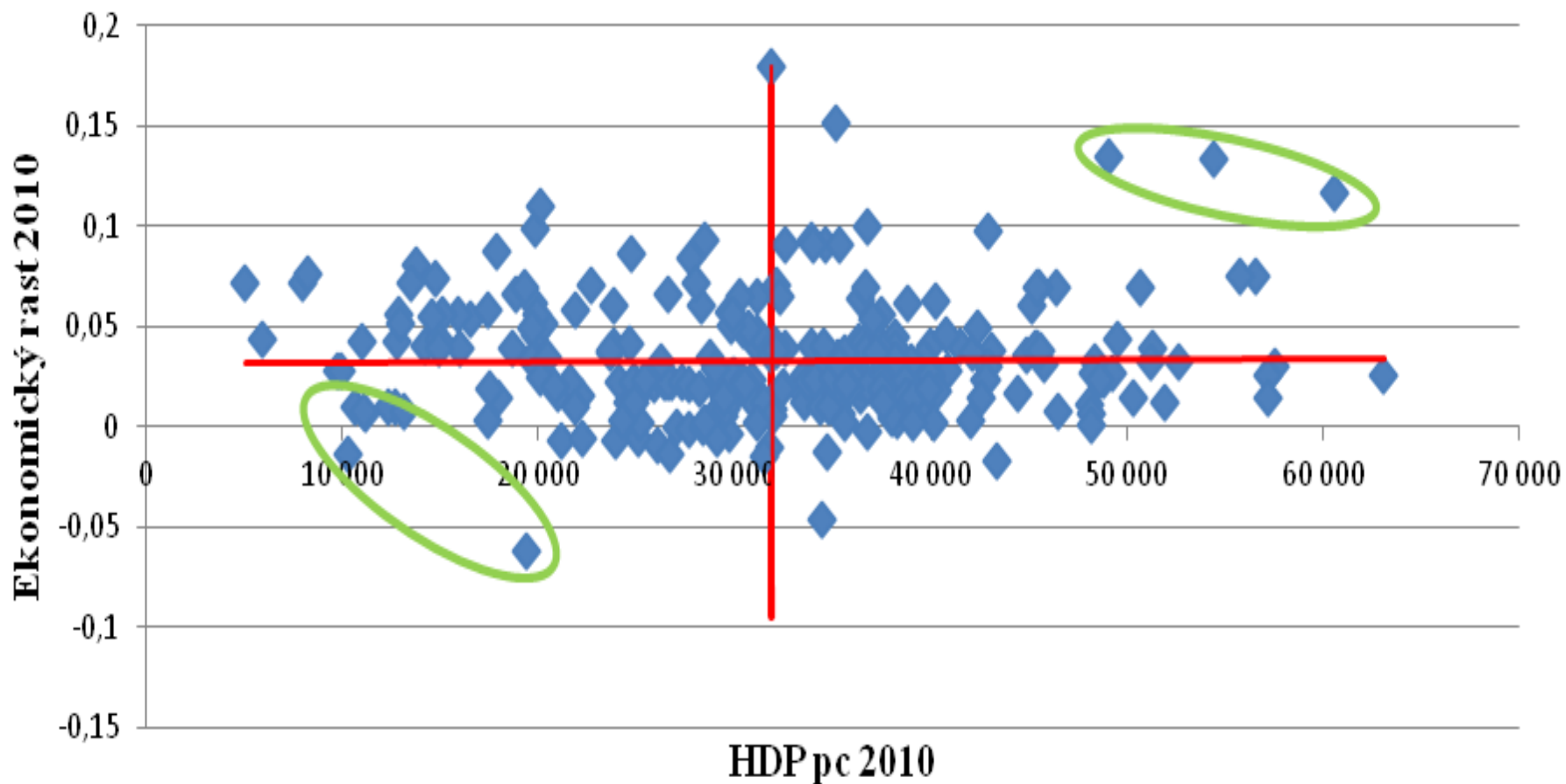
# ***Priemerný celkový populačný prírastok a priemerný populačný prírastok populácie v jadre metropolitných oblastí OECD2000-2012***



# Histogramy HDP na obyvateľa a ekonomického rastu v roku 2010

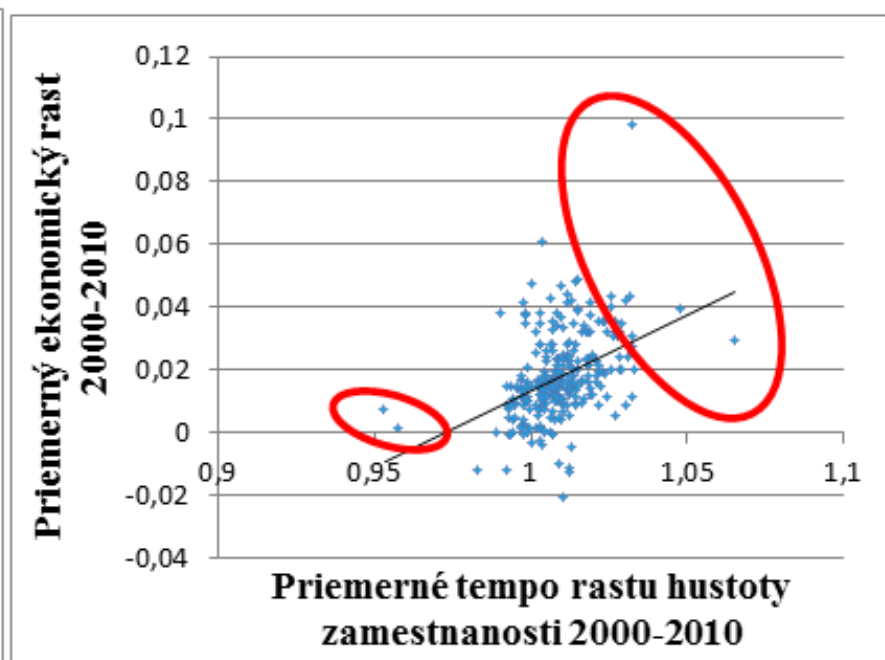
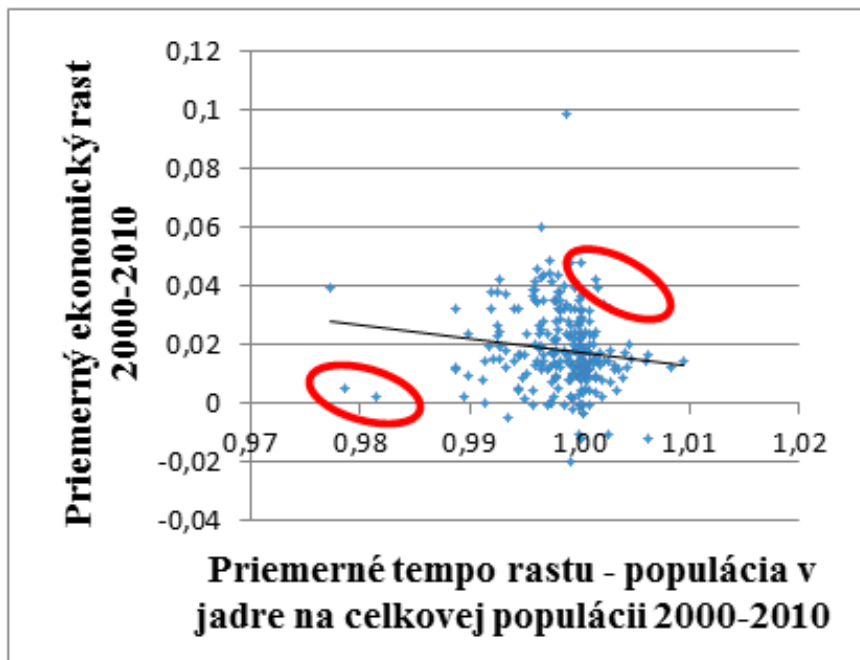


# *Vztáh HDP na obyvatele a ekonomického rastu v roku 2010*





# Vzťah ekonomického rastu a tempa rastu populácie v jadre na celkovej populácii a hustoty zamestnanosti v priemere za roky 2000-2010



Regression Statistics		Coefficients		P-value
Multiple R	0,436	Intercept	0,023	0,909
R Square	0,19	AVGiCore/pop	-0,493	0,012
Adjusted R Square	0,184	AVGiempdens	0,482	0,000



# Závery

- V skúmaných oblastiach sú medzi metropolitnými oblasťami OECD rozdielnosti, ktoré môžu prameniť buď z ich národnostných špecifík spôsobujúcich rozdiely v raste medzi krajinami alebo špecializácie tej ktorej metropolitnej oblasti alebo regiónu.
- V oboch prípadoch spomedzi krajín OECD najviac vyčnievajú Švajčiarsko, Kórea a Japonsko, čo potvrdili aj výsledky populačných a priestorovo-zamestnanostných vzťahov pre metropolitné oblasti OECD.
- Najvyššie hodnoty skúmaných ukazovateľov majú kórejské metropolitné oblasti Ulsan, Gwangju, Seoul a mexické Centro; najnižšie hodnoty majú japonské Kurushiki a grécka Thessalonica. Napr. v prípade priemerného ekonomického rastu išlo o 6 násobný rozdiel, čo naznačuje veľké disparity medzi metropolitnými oblasťami jednotlivých ekonomických celkov, v tomto prípade ázijských.
- Metropolitné oblasti v rámci ekonomík krajín OECD zohrávajú významnú úlohu a preto si myslíme, že túto oblasť bude vhodné sledovať aj v budúcnosti a rozšíriť ju o ďalšie premenné, čo je v súčasnosti problém kvôli malému množstvu nepravidelne vykazovaných a nekompletných ukazovateľov sledovaných za metropolitné oblasti, čo možno považovať za všeobecný jav v mnohých indikátoroch vykazovaných OECD.