

**XVII. mezinárodní kolokvium o regionálních vědách
18. – 20. 6. 2014 - Hustopeče**



JSOU REGIONY ČR Z HLEDISKA MEZD A PLATŮ HOMOGENNÍ?

**PROF. ING. JIŘÍ KRAFT, CSc.
TECHNICKÁ UNIVERZITA V LIBERCI, EF, KEK**

**DOC. ING. IVANA KRAFTOVÁ, CSc.
UNIVERZITA PARDUBICE, FES, URBV**

CÍL PŘÍSPĚVKU

- Cíl: prezentace výsledků dílčího výzkumu regionálních diferencí v nerovnosti příjmů s vazbou na
 - vzdělanostní strukturu
 - regionální koupěschopnou poptávku
- Vazba na projekt podporovaný TAČR: *Regionální cenový index jako indikátor reálných sociálních a ekonomických disparit*
- Významnost problému v rámci ekonomického výzkumu:
 - mobilita výrobních faktorů (L, K)
 - ekonomická homogenita státu
 - globalizační vlivy a cena práce
 - úroveň příjmů, resp. koupěschopné poptávky jako předpoklad rozvoje regionu
 - regulace trhem/regulace státem



HYPOTÉZY

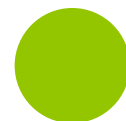
Z hlediska vymezených parametrů

- vzdělanostní struktura
 - diferenciací příjmů
 - koupěschopná poptávka
-
- neexistují výrazné odlišnosti mezi českými kraji;
 - projevuje se tzv. pražský efekt regionálních analýz, tj. existují výrazné odlišnosti mezi Prahou na jedné straně a ostatními kraji na straně druhé;
 - kraje se separují do několika skupin s podobnými charakteristikami

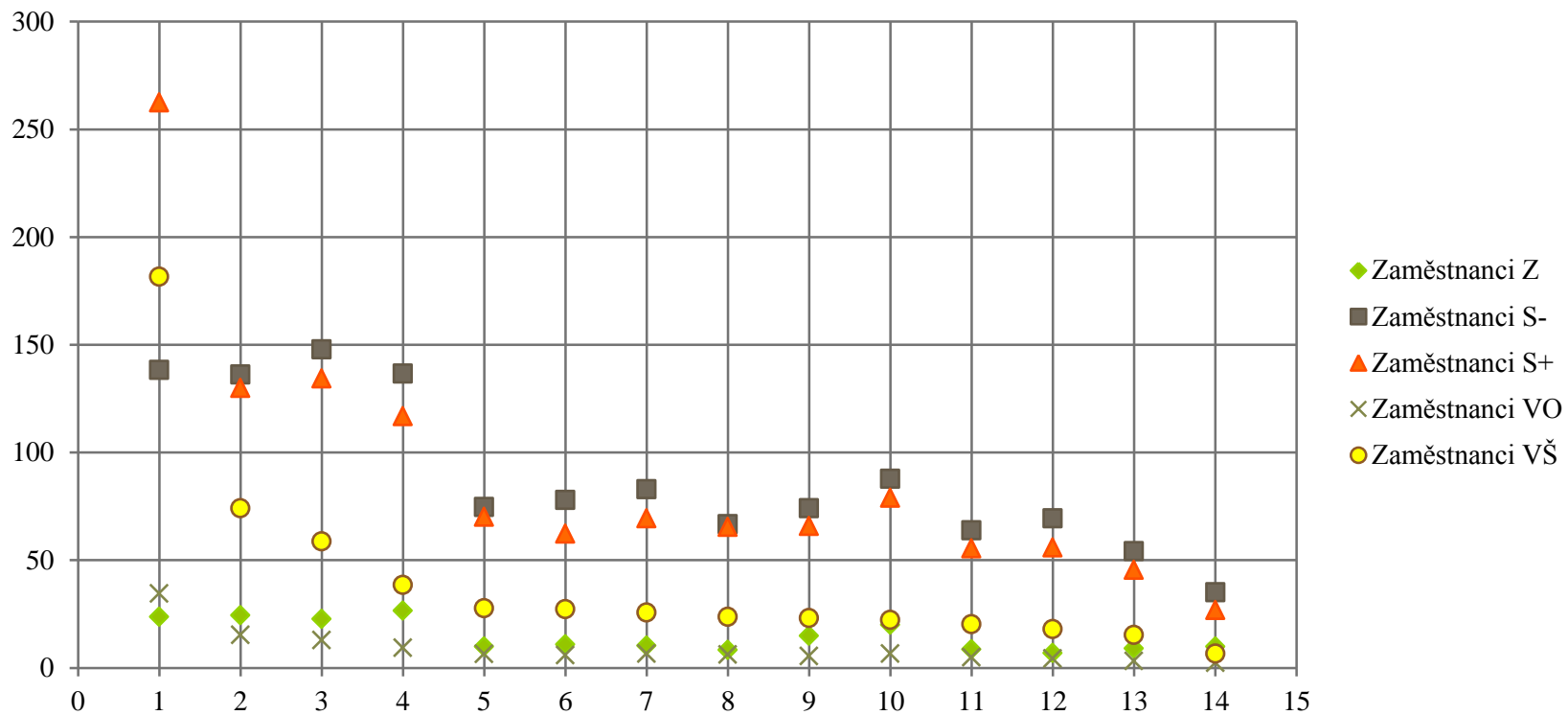


METODY

- Zjištění rozdílů ve vzdělanostní struktuře
 - Absolutní úroveň zastoupení 5 úrovní vzdělání (Z,S-, S+,VO, V) – kvalifikačních skupin
 - LQ regionální zaměstnanosti uvedených skupin
- Určení míry nerovnoměrnosti mzdových příjmů zaměstnanců prostřednictvím konstrukce Lorenzových křivek a výpočtu Giniho koeficientu pro jednotlivé kraje
 - a zkoumány vztahy mezi mediány mezd podle kvalifikačních skupin a podle regionů (*2/3 příjmů se nacházejí pod průměrem*)
- Tvorba modelu regionální koupěschopné poptávky zaměstnanců: *pomocí mediánových hodnot mezd klasifikačních skupin a velikosti těchto skupin*



ZASTOUPENÍ ZAMĚSTNANCŮ PODLE KVALIFIKAČNÍCH SKUPIN V KRAJÍCH V ROCE 2012 (V TIS. OS.)



Legenda:

1 – Hl. m. Praha

2 – Jihomor. k.

Z = základní
a nedokončené

3- Moravskosl. k.

4 – Středoč. k.

5 – Olomouc. k.

S- = střední bez
maturity

6- Zlínský k.

7 – Jihočeský k.

8 – Královéhr. k.

S+ = střední
s maturitou

9 – Plzeňský k.

10 – Ústecký k.

11 – Pardub. k.

VO = vyšší
odborné a bakal.

12 – K. Vysočina

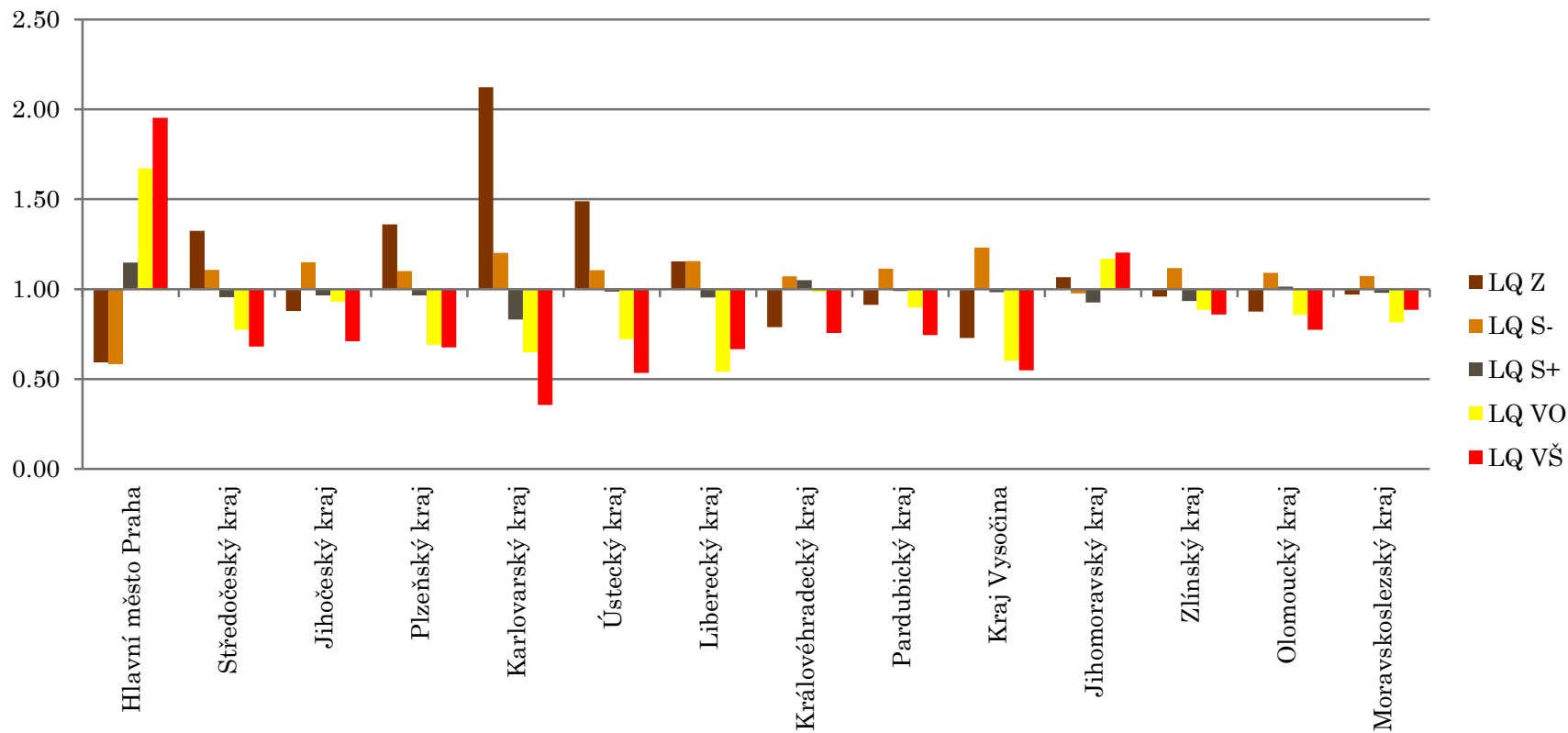
13 – Liber. k.

14 – Karlov. k.

VŠ = vysoko-
školské



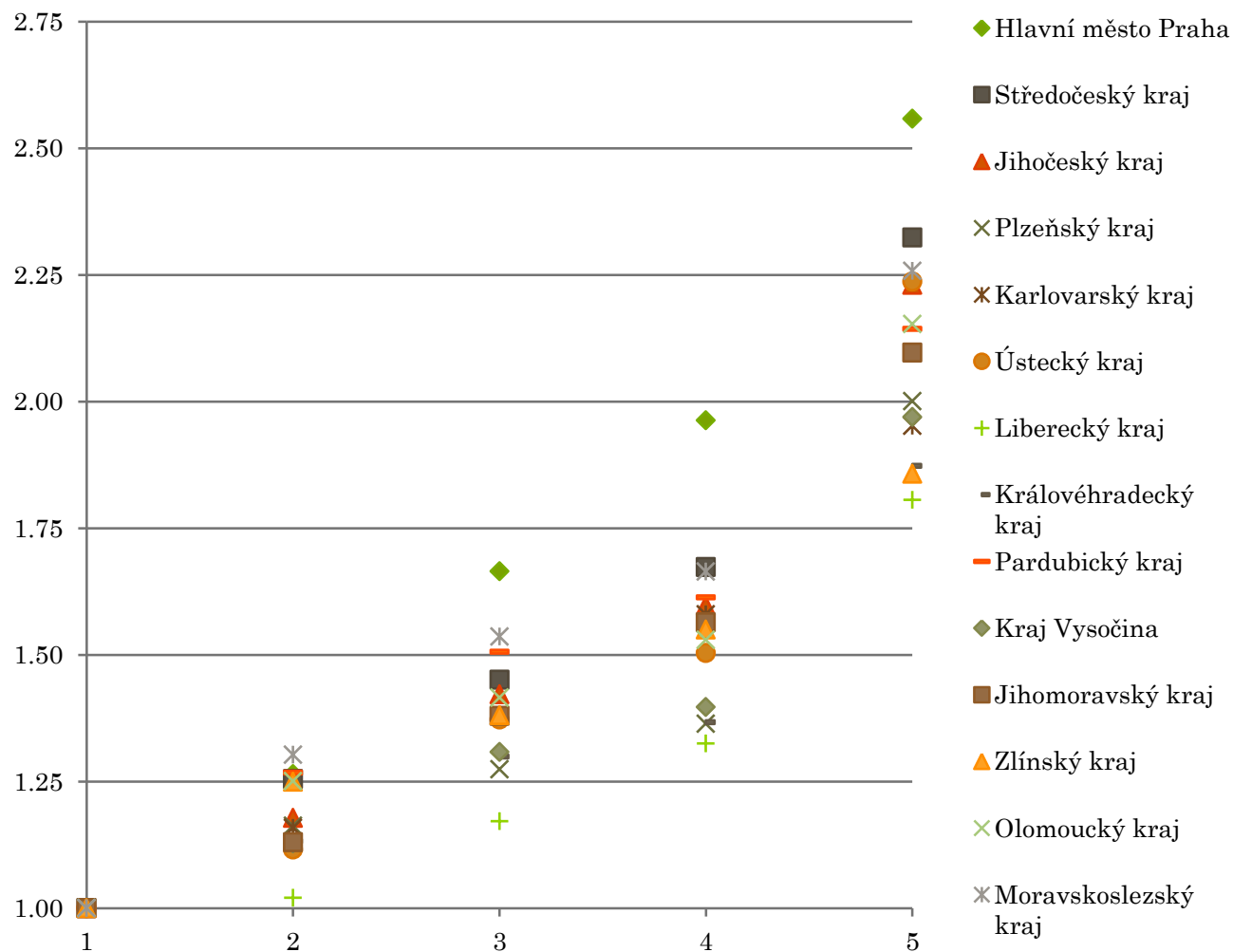
LOKALIZAČNÍ KVOCIENT ZAMĚSTNANOSTI KRAJŮ ČR PODLE KVALIFIKAČNÍCH SKUPIN ROK 2012



$LQ = Z(k,r)/Z(r) : Z(k)/Z$ $LQ = 1 \longrightarrow$ stav regionu = stav ČR



ODSTUPŇOVÁNÍ MEDIÁNŮ JEDNOTLIVÝCH KVALIFIKAČNÍCH SKUPIN V KRAJÍCH ČR PROTI MEDIÁNU Z



Medián Z:
min. MSK
14 834 Kč
max. LBK
19 038 Kč

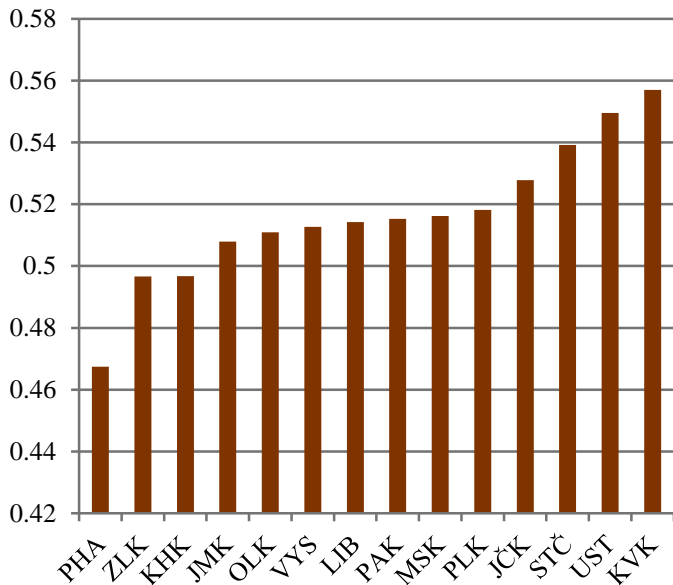
1 = Z
2 = S-
3 = S+
4 = VO
5 = VŠ



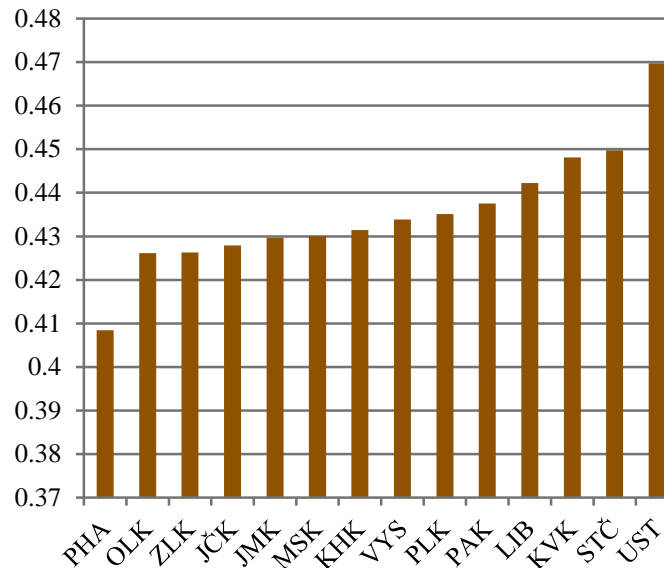
GINIHO KOEFICIENT

- $G_k = A/(A+B) - A/5000$
- 0 = rovnoměrnost (čím menší plocha A, tím rovnoměrnější rozložení)
- 1 = nerovnoměrnost (opačně)
- 0,5 = pod → tendence k rovnoměrnosti, nad → naopak

Giniho koeficient - podnikatelská sféra

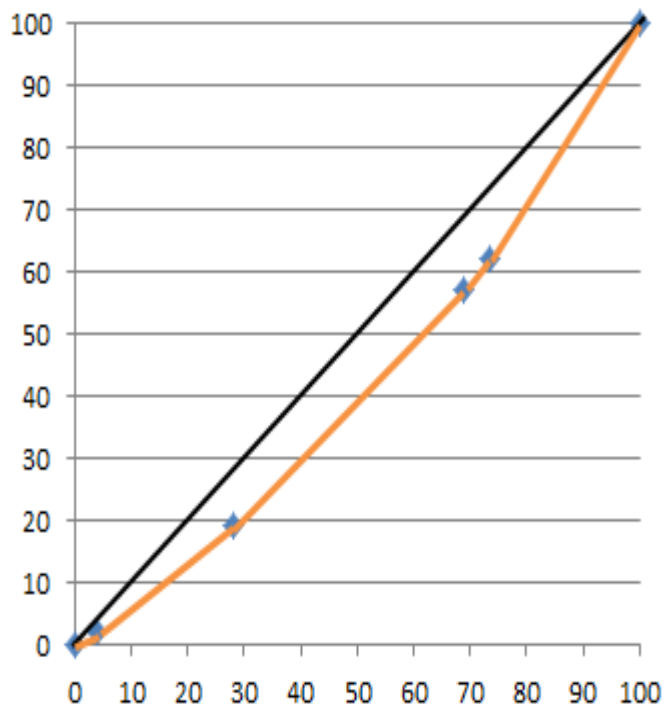


Giniho koeficient - nepodnikatelská sféra

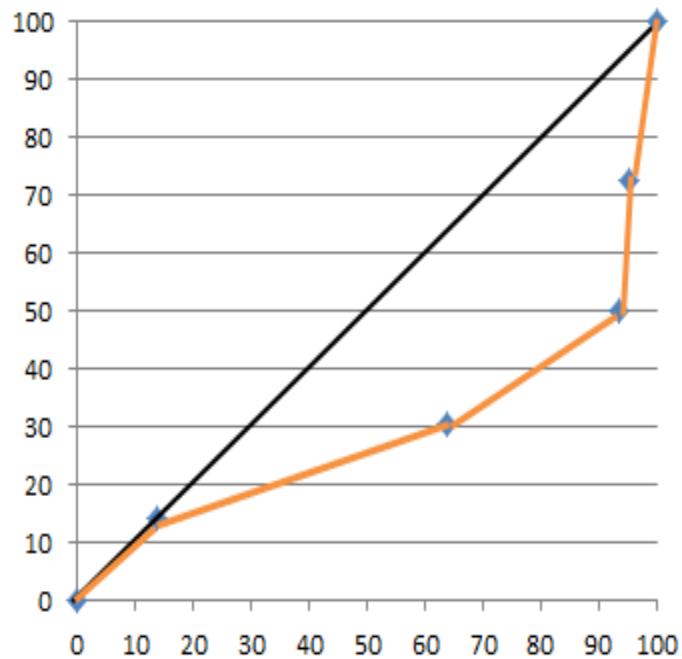


LORENZOVA KŘIVKA

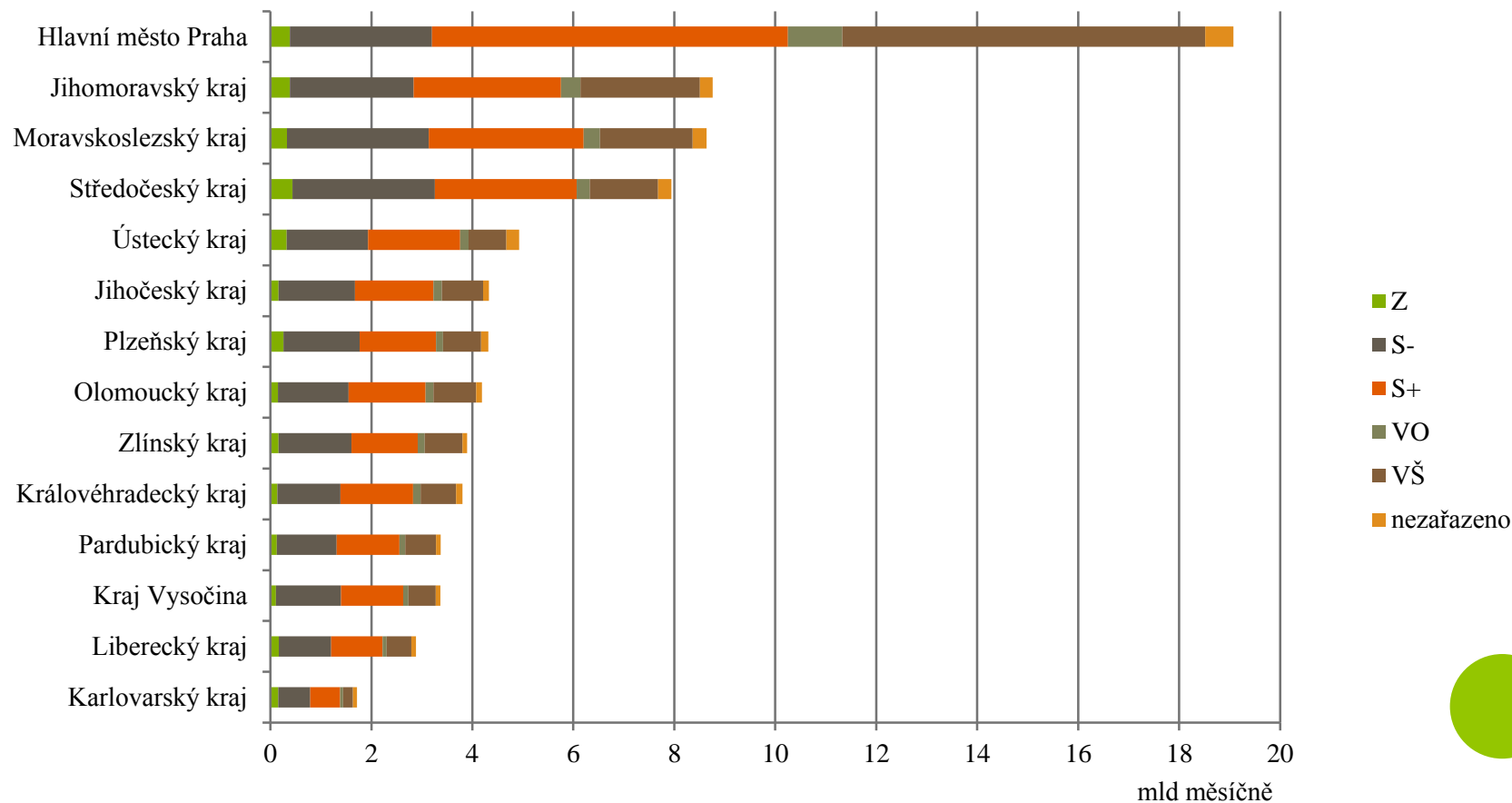
Podnikatelský sektor –
Hlavní město Praha



Podnikatelský sektor –
Karlovarský kraj



MODEL DISPONIBILNÍCH PŘÍJMŮ – KOUPĚSCHOPNÉ POPTÁVKY ZAMĚSTNANCŮ ČESKÝCH KRAJŮ KUMULOVANĚ PODLE KVALIFIKAČNÍCH SKUPIN



ZÁVĚRY

○ Kvalifikační struktura

- Výjimečnost Prahy VŠ, VO (LQ přes 1,5); S+
- Výjimečnost KVK a ULK Z (LQ přes 2, resp. 1,5)

○ Příjmy – mzdy a platy

- Praha nejrovnoměrnější
- KVK nejnerovnoměrnější
- Podnikatelský sektor (mzdy) větší nerovnoměrnost – k rovnoměrnosti inklinuje Praha, ZLK a KHK
- Nepodnikatelský sektor (platy) menší nerovnoměrnost – min. Praha, max ULK

○ Koupěschopná poptávka

- V předchozích parametrech potvrzen „pražský efekt“
- U KSP model „Praha + 3“ (JMK, MSK, SČK)

Tento poznatek spolu s detailnějšími výsledky je vstupem do další fáze řešení regionálního cenového indexu.

