

**Analýza trhu práce v období nefunkčního
informačního systému o obcích ČR
(na příkladu obcí okresů Bruntál a Jeseník)**

**Mgr. Zdeněk OPRAVIL,
doc. RNDr. Václav TOUŠEK, CSc.**

Míra nezaměstnanosti v SO ORP Olomouckého kraje (k 31.12.2011)

Kraje a příslušné ORP ▲▼	Dosažitelní uchazeči celkem ▲▼	EAO ▲▼	Míra nezaměstnanosti ▲▼	Volná místa ▲▼
<i>Olomoucký kraj</i>				
Hranice	1 756	17 441	10,1%	120
Jeseník	3 245	21 765	14,9%	71
Konice	633	5 496	11,5%	10
Lipník nad Bečvou	1 025	7 670	13,4%	23
Litovel	1 105	11 723	9,4%	13
Mohelnice	1 043	9 675	10,8%	35
Olomouc	8 054	82 988	9,7%	234
Prostějov	4 783	48 320	9,9%	152
Přerov	5 336	43 514	12,3%	172
Šternberk	1 508	12 389	12,2%	3
Šumperk	4 750	37 657	12,6%	158
Uničov	1 483	11 668	12,7%	15
Zábřeh	2 027	16 885	12,0%	60

Míra nezaměstnanosti v obcích okresu Jeseník (k 31.12.2011)

Obec ▲▼	Dosažitelní uchazeči celkem ▲▼	EAO ▲▼	Míra nezaměstnanosti ▲▼	Volná místa ▲▼
Bělá pod Pradědem	129	932	13,8%	1
Bernartice	98	431	22,7%	1
Bílá Voda	46	117	39,3%	2
Černá Voda	63	313	20,1%	0
Česká Ves	134	1 340	10,0%	5
Hradec-Nová Ves	29	135	21,5%	0
Javorník	266	1 457	18,3%	2
Jeseník	718	6 801	10,6%	33
Kobylá nad Vidnavkou	53	194	27,3%	0
Lipová-lázně	165	1 325	12,5%	3
Mikulovice	217	1 360	16,0%	0
Ostružná	6	74	8,1%	4
Písečná	68	549	12,4%	0
Skorošice	78	399	19,5%	0
Stará Červená Voda	63	314	20,1%	0
Supikovice	47	355	13,2%	0
Uhelná	66	261	25,3%	1
Vápenná	144	673	21,4%	3
Velká Kraš	102	440	23,2%	0
Velké Kunětice	86	339	25,4%	0
Vidnava	136	723	18,8%	0
Vlčice	58	202	28,7%	0
Zlaté Hory	332	2 282	14,5%	14
Žulová	141	749	18,8%	2
Ostatní				

GIS prostorová analýza,

Absolutní data

Název obce nebo městské části
Identifikátor obce nebo městské části (dle UIR-ADR)
Počet ekonomicky aktivních obyvatel
Počet evidovaných uchazečů o zaměstnání
Počet evidovaných uchazečů o zaměstnání - ženy
Počet evidovaných uchazečů o zaměstnání - věk 17 let a méně
Počet evidovaných uchazečů o zaměstnání - věk 17 let a méně - ženy
Počet evidovaných uchazečů o zaměstnání - věk 18-24 let
Počet evidovaných uchazečů o zaměstnání - věk 18-24 let - ženy
Počet evidovaných uchazečů o zaměstnání - věk 50 let a více
Počet evidovaných uchazečů o zaměstnání - věk 50 let a více - ženy
Počet evidovaných uchazečů o zaměstnání - základní stupeň vzdělání
Počet evidovaných uchazečů o zaměstnání - základní stupeň vzdělání - ženy
Počet evidovaných uchazečů o zaměstnání - vyučení
Počet evidovaných uchazečů o zaměstnání - vyučení - ženy
Počet evidovaných uchazečů o zaměstnání - s maturitou
Počet evidovaných uchazečů o zaměstnání - s maturitou - ženy
Počet evidovaných uchazečů o zaměstnání OZP
Počet evidovaných uchazečů o zaměstnání OZP - ženy
Počet evidovaných uchazečů o zaměstnání - v evidenci nad 6 měsíců
Počet evidovaných uchazečů o zaměstnání - v evidenci nad 6 měsíců - ženy
Počet evidovaných uchazečů o zaměstnání - v evidenci nad 12 měsíců
Počet evidovaných uchazečů o zaměstnání - v evidenci nad 12 měsíců - ženy
Počet evidovaných uchazečů o zaměstnání - požadující primárně zaměstnání z KZAM9
Počet evidovaných uchazečů o zaměstnání - požadující primárně zaměstnání z KZAM9 - ženy
Počet evidovaných uchazečů o zaměstnání - absolventi
Počet evidovaných uchazečů o zaměstnání - absolventi - ženy
Počet evidovaných uchazečů o zaměstnání - mladiství
Počet evidovaných uchazečů o zaměstnání - mladiství - ženy
Počet evidovaných uchazečů o zaměstnání - absolventi v evidenci nad 6 měsíců
Počet evidovaných uchazečů o zaměstnání - absolventi v evidenci nad 6 měsíců - ženy
Počet evidovaných uchazečů o zaměstnání - mladiství v evidenci nad 6 měsíců
Počet evidovaných uchazečů o zaměstnání - mladiství v evidenci nad 6 měsíců - ženy
Počet hlášených volných pracovních míst
Počet nově evidovaných uchazečů v daném měsíci
Počet uchazečů, kteří odešli z evidence v daném měsíci („vyřazení celkem“)
Počet ekonomicky aktivních obyvatel - ženy
Počet dosažitelných uchazečů
Počet dosažitelných uchazečů - žen

Míra nezaměstnanosti z dosažitelných uchazečů
Míra nezaměstnanosti z dosažitelných uchazečů - žen
Míra nezaměstnanosti [%]
Podíl žen na celkovém počtu uchazečů o zaměstnání [%]
Podíl věkové skupiny 17 let a méně [%]
Podíl žen věkové skupiny 17 let a méně [%]
Podíl věkové skupiny 18 - 24 let [%]
Podíl žen věkové skupiny 18 - 24 let [%]
Podíl věkové skupiny 50 let a více [%]
Podíl žen věkové skupiny 50 let a více [%]
Podíl uchazečů se základním stupněm vzdělání [%]
Podíl žen se základním stupněm vzdělání [%]
Podíl vyučených [%]
Podíl žen vyučených [%]
Podíl uchazečů s maturitou [%]
Podíl žen s maturitou [%]
Podíl uchazečů OZP [%]
Podíl žen OZP [%]
Podíl uchazečů evidovaných nad 6 měsíců [%]
Podíl žen evidovaných nad 6 měsíců [%]
Podíl uchazečů evidovaných nad 12 měsíců [%]
Podíl žen evidovaných nad 12 měsíců [%]
Podíl uchazečů požadujících primárně KZAM9 [%]
Podíl žen požadujících primárně KZAM9 [%]
Podíl absolventů [%]
Podíl žen absolventek [%]
Podíl mladistvých [%]
Podíl žen mladistvých [%]
Podíl absolventů evidovaných nad 6 měsíců [%]
Podíl žen absolventek evidovaných nad 6 měsíců [%]
Podíl mladistvých evidovaných nad 6 měsíců [%]
Podíl žen mladistvých evidovaných nad 6 měsíců [%]
Počet uchazečů na 1 volné místo
Vývoj počtu uchazečů v období od-do [%]
Vývoj míry nezaměstnanosti v období od-do [%]
Lokalizační kvocient nezaměstnanosti
Počet evidovaných uchazečů o zaměstnání - věk 25 - 49 let
Počet evidovaných uchazečů o zaměstnání - muži
Počet evidovaných uchazečů o zaměstnání : věk 24 let a méně
Počet evidovaných uchazečů o zaměstnání : žena a současně věk 24 let a méně
Celkový počet evidovaných uchazečů o zaměstnání v okrese
Celkový počet ekonomicky aktivních obyvatel v okrese
Podíl dosažitelných uchazečů z celkového počtu uchazečů
Podíl dosažitelných uchazečů-žen z celkového počtu uchazečů-žen
Počet evidovaných uchazečů o zaměstnání - v evidenci nad 5 měsíců
Počet evidovaných uchazečů o zaměstnání - v evidenci nad 5 měsíců - ženy

GIS prostorová analýza

relativní data

GIS prostorová analýza, ukazatele (výřez)

GIS 0 - Prostorová analýza, prosinec 2011 (1.12.2011 - 31.12.2011), Ministerstvo práce a sociálních věcí											
NAZEV	KOD	MN	PZ_U	PC0017_U	PZ0017_UZ	PC1824_U	PZ1824_UZ	PC5099_U	PZ5099_UZ	PCVABC_U	PZVABC_UZ
Veřovice, Nový Jičín	500259	6,3	66	0	0	16	16	17	11	24	24
Vřesina, Ostrava-měst	500291	7,4	41	0	0	8	5	26	18	12	16
Olomouc, Olomouc	500496	9,4	48	1	1	8	8	16	15	25	24
Bělkovice-Lašťany, Ol	500526	12,0	36	0	0	7	7	14	18	11	18
Bílá Lhota, Olomouc	500623	10,2	41	0	0	6	5	20	23	7	9
Blatec, Olomouc	500801	11,8	53	0	0	11	5	6	0	8	11
Bohuňovice, Olomouc	500852	8,6	47	0	0	14	14	16	14	19	24
Bouzov, Olomouc	500861	9,6	53	0	0	11	5	25	32	18	24
Bystročice, Olomouc	500879	14,4	47	0	0	2	0	19	15	14	20
Dlouhá Loučka, Olom	501476	14,9	47	1	1	8	9	24	28	31	39
Dolany, Olomouc	501646	11,2	50	0	0	8	4	20	18	20	23
Drahanovice, Olomouc	501751	10,5	50	0	0	8	9	14	9	13	9
Dub nad Moravou, Olo	501794	13,3	45	2	0	4	9	13	11	28	36
Grygov, Olomouc	501841	8,8	48	0	0	12	13	17	13	20	16
Hlubočky, Olomouc	502146	7,6	48	3	2	11	13	24	19	24	24
Hněvotín, Olomouc	502235	9,8	53	0	0	11	13	21	20	14	13
Hnojice, Olomouc	502405	16,8	46	2	5	15	18	19	23	25	27
Horka nad Moravou, O	502545	11,0	43	1	0	12	13	17	17	17	17
Cholina, Olomouc	502839	12,4	44	0	0	7	5	33	21	14	11
Jívová, Olomouc	503142	19,7	31	0	0	9	17	21	17	16	22
Kožušany-Tážaly, Olo	503304	9,9	38	0	0	5	13	13	13	18	27
Žitovlice, Nymburk	503410	4,9	50	0	0	0	0	75	100	50	50
Litovel, Olomouc	503444	8,3	47	1	0	12	14	19	21	20	22
Luká, Olomouc	503622	11,3	48	0	0	7	5	29	15	14	10
Lutín, Olomouc	503657	8,6	57	0	0	14	15	16	15	18	23
Majetín, Olomouc	503738	9,7	51	0	0	4	7	17	22	21	15
Kostelec, Tachov	503916	19,4	55	2	4	29	44	22	11	65	78
Libavá, Olomouc	503941	13,2	55	0	0	14	10	15	19	32	33
Mladeč, Olomouc	504246	11,0	39	0	0	6	7	11	7	19	29
Dřenicе, Chrudim	504301	12,2	22	0	0	0	0	17	25	11	25
Náklo, Olomouc	504441	9,6	52	3	3	12	8	17	18	20	18
Náměšť na Hané, Olo	504505	9,3	41	0	0	10	8	18	19	18	17

Tab. 1 Vývoj základních ukazatelů trhu práce v okrese Bruntál v letech 1990 – 2012

Zdroj: MPSV, Statistiky 1990 – 2012, Krajská pobočka ÚP ČR, 2013, vlastní zpracování.

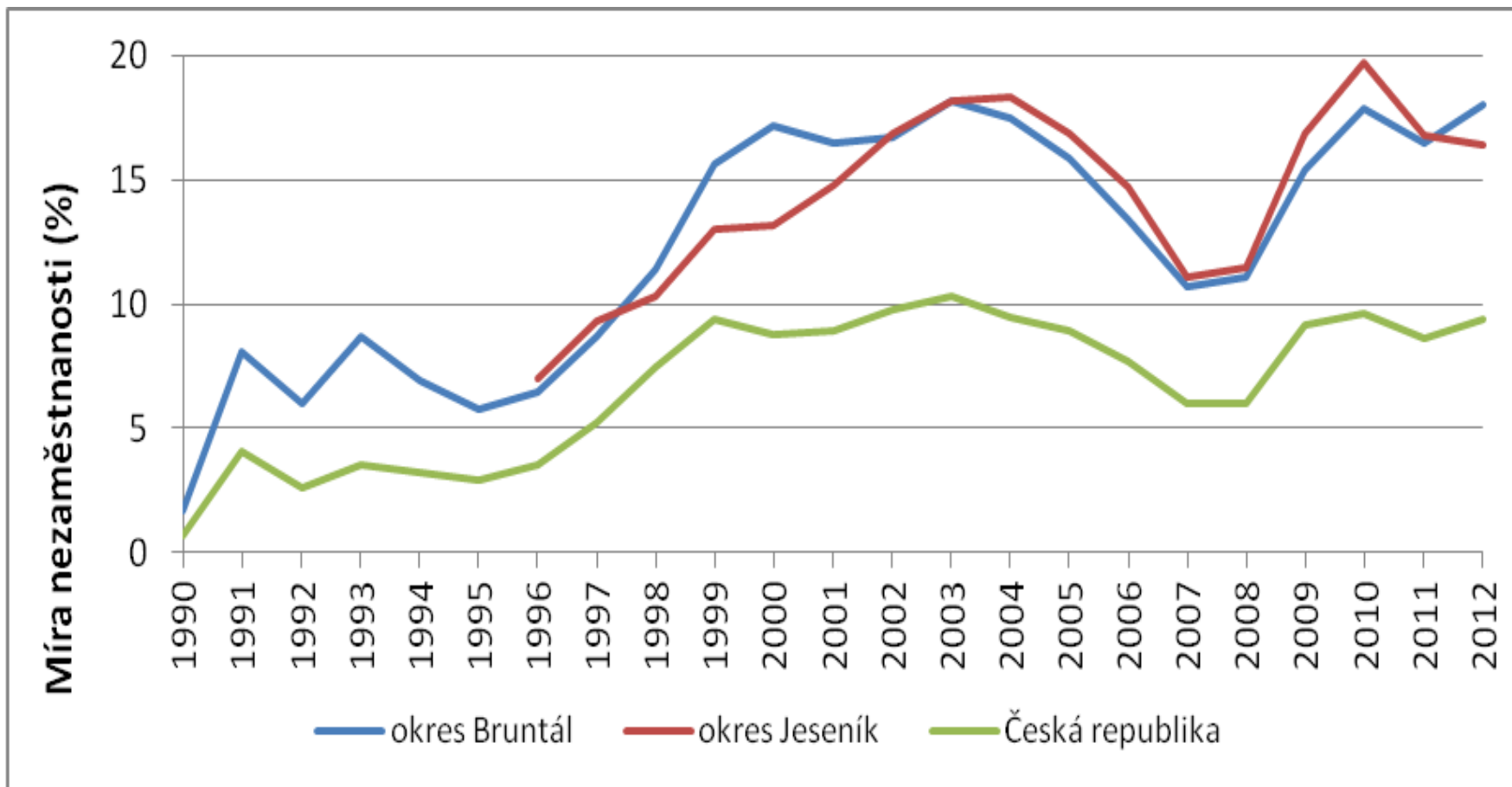
Rok	Počet uchazečů	Počet volných pracovních míst	Míra nezaměstnanosti (%)	Uchazeči na 1 volné místo
1990	980	546	1,7	1,8
1991	4 605	264	8,1	17,4
1992	3 275	211	6,0	15,5
1993	4 753	153	8,7	31,1
1994	3 840	720	6,9	5,3
1995	3 215	678	5,8	4,7
1996	3 463	492	6,5	7,0
1997	4 518	421	8,7	10,7
1998	6 181	255	11,4	24,2
1999	8 039	188	15,6	42,8
2000	8 264	196	17,2	42,2
2001	8 622	253	16,5	34,1
2002	9 193	208	16,7	44,2
2003	9 940	288	18,2	35,5
2004	10 041	178	17,5	56,4
2005	8 035	167	15,9	51,6
2006	6 878	359	13,4	20,6
2007	5 483	445	10,7	12,3
2008	5 565	296	11,1	19,7
2009	7 977	193	15,4	42,9
2010	8 673	233	17,9	39,0
2011	8 368	220	16,9	39,8

Tab. 2 Vývoj základních ukazatelů trhu práce v okrese Jeseník v letech 1990 – 2012*Zdroj: MPSV, Statistiky 1990 – 2012, Krajská pobočka ÚP ČR, 2013, vlastní zpracování*

Rok	Počet uchazečů	Počet volných pracovních míst	Míra nezaměstnanosti (%)	Uchazeči na 1 volné místo
1996	1 547	306	7,0	5,1
1997	2 036	289	9,3	7,0
1998	2 379	221	10,3	10,8
1999	2 856	130	13,0	22,0
2000	2 961	180	13,2	16,5
2001	3 173	231	14,8	13,7
2002	3 501	44	16,9	79,6
2003	3 753	49	18,2	76,6
2004	4 012	165	18,3	24,3
2005	3 471	180	16,9	20,1
2006	3 077	183	14,7	17,7
2007	2 437	190	11,1	12,8
2008	2 436	94	11,5	27,0
2009	3 251	93	16,9	36,7
2010	3 871	64	19,7	63,4
2011	3 245	71	15,6	48,5
2012	3 302	37	15,8	89,2

Obr. 1 Míra nezaměstnanosti v okresech Bruntál a Jeseník a ČR v letech 1990 – 2012 (k 31.12)

Zdroj: MPSV, Statistiky 1990 – 2012, Krajská pobočka ÚP ČR, 2013, vlastní zpracování



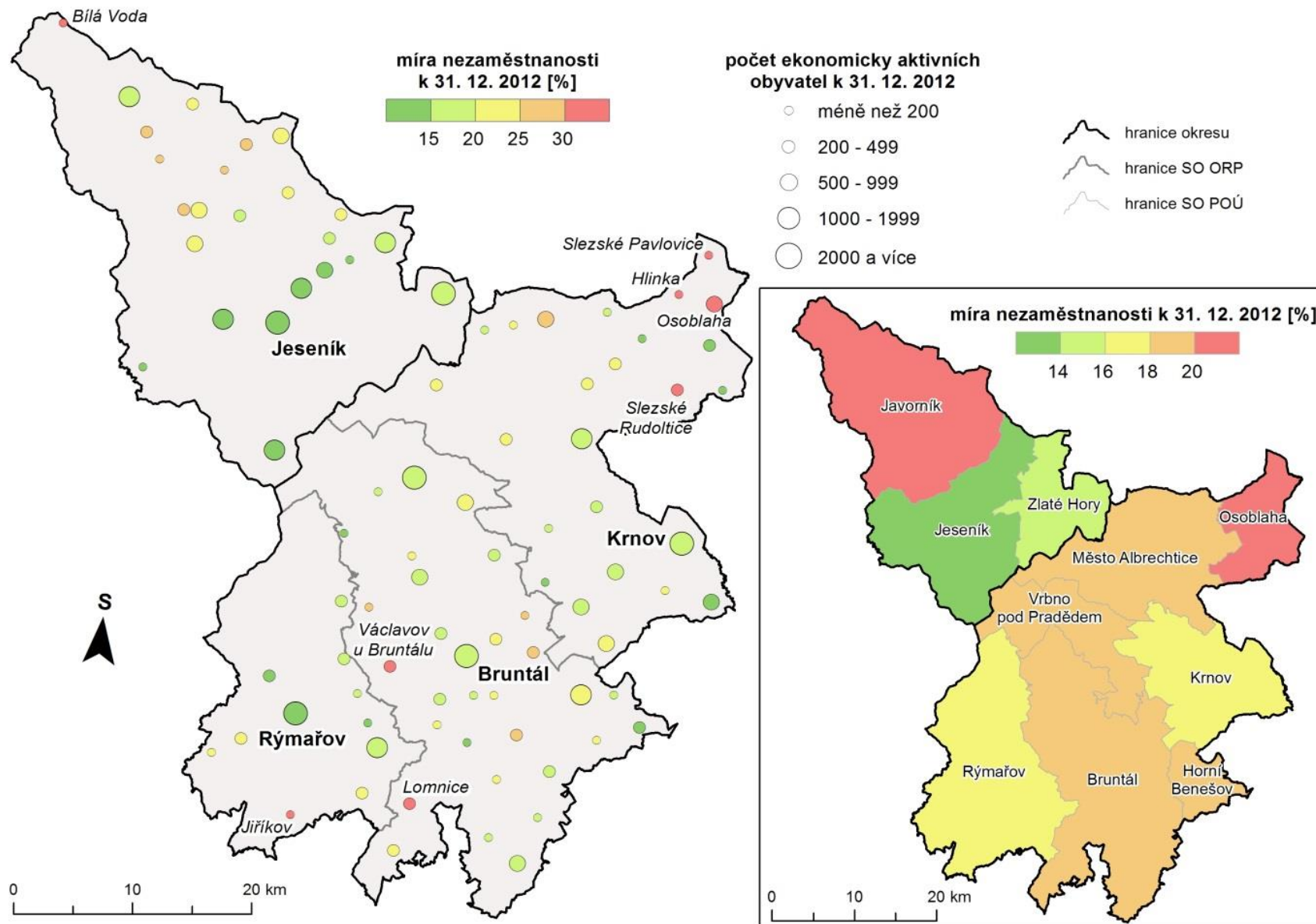
Tab. 3 Dosažitelní uchazeči o zaměstnání a míra nezaměstnanosti v administrativních jednotkách okresů Bruntál a Jeseník na konci roku 2011, 2012, 2013

Zdroj: MPSV, Statistiky 2011, Krajská pobočka ÚP ČR, 2013, 2014, vlastní zpracování

Území	Uchazeči o zaměstnání			Míra nezaměstnanosti (%)		
	2011	2012	2013	2011	2012	2013
okres Bruntál	8 368	8 828	9 422	16,9	17,8	19,0
SO ORP Bruntál	3 623	3 850	4 180	18,0	19,1	20,8
<i>SO POÚ Bruntál</i>	<i>2 610</i>	<i>2 785</i>	<i>3 051</i>	<i>18,1</i>	<i>19,3</i>	<i>21,2</i>
<i>SO POÚ Horní Benešov</i>	<i>289</i>	<i>329</i>	<i>387</i>	<i>16,1</i>	<i>18,3</i>	<i>21,6</i>
<i>SO POÚ Vrbno p. Prad.</i>	<i>727</i>	<i>736</i>	<i>742</i>	<i>18,4</i>	<i>18,7</i>	<i>18,8</i>
SO ORP Krnov	3 475	3 623	3 680	16,4	17,1	17,4
<i>SO POÚ Krnov</i>	<i>2 407</i>	<i>2 463</i>	<i>2 552</i>	<i>15,4</i>	<i>15,8</i>	<i>16,3</i>
<i>SO POÚ Město Albrechtice</i>	<i>698</i>	<i>786</i>	<i>768</i>	<i>17,0</i>	<i>19,1</i>	<i>18,7</i>
<i>SO POÚ Osoblaha</i>	<i>370</i>	<i>374</i>	<i>360</i>	<i>26,1</i>	<i>26,3</i>	<i>25,4</i>
SO ORP Rýmařov	1 267	1 355	1 562	15,3	16,3	18,8
okres Jeseník	3 245	3 301	3 263	15,6	15,8	15,6
<i>SO POÚ Jeseník</i>	<i>1 382</i>	<i>1 423</i>	<i>1 384</i>	<i>13,4</i>	<i>13,8</i>	<i>12,6</i>
<i>SO POÚ Javorník</i>	<i>1 314</i>	<i>1 369</i>	<i>1 354</i>	<i>18,2</i>	<i>19,0</i>	<i>18,8</i>
<i>SO POÚ Zlaté Hory</i>	<i>549</i>	<i>509</i>	<i>525</i>	<i>16,5</i>	<i>15,3</i>	<i>15,8</i>

Obr. 2 Míra nezaměstnanosti a počet ekonomicky aktivních obyvatel v okresech Bruntál a Jeseník k 31. 12. 2012

Zdroj: MPSV, Statistiky, Krajská pobočka ÚP ČR, 2013, ArcČR ver. 3.1, vlastní zpracování



Ovlivnění situace na trhu práce

- odsun německy mluvícího obyvatelstva
- centrálně řízená ekonomika v letech 1948 – 1989
- ekonomická transformace
- ekonomická krize od roku 2008

Základní geografické faktory

(působící na transformační úspěšnost regionů)

1. sídelní hierarchie
2. polohová atraktivita regionů
3. nepříznivá ekonomická specializace

Migrace (2002 – 2011)

Správní obvod POÚ	Migrační saldo	Hrubá míra MS
Bruntál	-758	-2,8
Horní Benešov	-110	-3,1
Krnov	-619	-2,0
Město Albrechtice	-146	-1,8
Osoblaha	-12	-0,4
Rýmařov	-826	-4,9
Vrbno p. Pradědem	-402	-4,9
okres Bruntál	-2 873	-2,9
Javorník	9	0,1
Jeseník	-792	-3,6
Zlaté Hory	-464	-6,6
okres Jeseník	-1 247	-3,0
Celkem	-4 120	-3,0

Problémové skupiny obyvatelstva z hlediska jejich uplatnitelnosti na trhu práce

Problémové skupiny obyvatel na trhu práce I.

(podíl uchazečů o práci na pracovní síle okresu)

zdravotně postižení:

1. **Bruntál 2,56 %**
2. Hodonín 2,12 %
3. Žďár nad Sázavou 1,94 %
4. Děčín 1,89 %
5. Teplice 1,79 %

29. **Jeseník 1,39 %**
- ČR 1,09 %

pečující o dítě do 15 let:

1. Louny 2,07 %
2. Děčín 1,90 %
3. Most 1,70 %
4. Sokolov 1,69 %
5. Vsetín 1,62 %

14. **Bruntál 1,35 %**
36. **Jeseník 0,92 %**
- ČR 0,77 %

Problémové skupiny obyvatel na trhu práce II.

(podíl uchazečů o práci na pracovní síle okresu)

osoby ve věku 50 a více let:

1. **Jeseník 5,41 %**
2. **Bruntál 5,30 %**
3. Karviná 4,31 %
4. Znojmo 4,29 %
5. Hodonín 3,99 %

ČR 2,55 %

osoby se základním vzděláním:

1. Most 7,13 %
2. Sokolov 7,13 %
3. Chomutov 6,66 %
4. Teplice 6,50 %
5. Ústí n. L. 6,31 %

6. **Jeseník 6,12 %**

8. **Bruntál 5,69 %**

ČR 2,64 %

Problémové skupiny obyvatel na trhu práce III.

(podíl uchazečů o práci na pracovní síle okresu)

dlouhodobě nezaměstnaní:

1. Bruntál 8,69 %
2. Most 7,24 %
3. Ústí n. L. 6,89 %
4. Karviná 6,70 %
5. Děčín 6,41 %

12. Jeseník 5,53 %
 ČR 3,39 %

absolventi a mladiství:

1. Třebíč 1,16 %
2. Sokolov 1,13 %
3. Hodonín 1,05 %
4. Břeclav 1,04 %
5. Znojmo 1,03 %

6. Bruntál 1,03 %
7. Jeseník 1,01 %
 ČR 0,62 %

Děkujeme za pozornost