

Role migrace v populačním vývoji „shrinking city“

—

příklad města Uherské Hradiště

RICHARD HUBL, MILOSLAV ŠERÝ, VÁCLAV TOUŠEK



Katedra geografie
Přírodovědecká fakulta
Univerzita Palackého v Olomouci



GEOGRAFICKÝ ÚSTAV
MASARYKOVA UNIVERZITA

Rámec příspěvku

- Analýza migrace – bilance, migrační proudy, intenzita vazeb v období 1991 – 2015
- Specifická interpretace dat o migraci (evidence, administrativní koncept, změny metodiky v roce 2000 a 2004, trvalé a obvyklé bydliště) – zdrojem anonymizovaná individuální data o migraci ČSÚ
- Průzkum migračního potenciálu mezi obyvateli města
- Výstupy byly rovněž podkladem pro studii „Uherské Hradiště - Sociodemografický vývoj města a příčiny poklesu počtu obyvatel“

Uherské Hradiště

- K 31. 12. 2015 mělo město 25 254 obyvatel (cca o 6 % méně než v roce 1990)
- Součástí „trojměstí“ Uherské Hradiště, Staré Město, Kunovice – funkční celek, historická pozice
- V letech 1971 – 1991 trojměstí sloučeno spolu s dalšími obcemi do jediné obce (až 39 tis. ob.)



Vnitřní migrace 1991 - 2015

■ Celková vnitřní migrace města Uherské Hradiště

období	přistěhovalí	vystěhovalí	saldo	obrat
1991–1995	3 243	2 759	484	6 002
1996–2000	2 142	2 664	-522	4 806
2001–2005	2 167	3 066	-899	5 233
2006–2010	2 173	3 169	-996	5 342
2011–2015	2 066	2 464	-398	4 530
celkem	11 791	14 122	-2 331	25 913

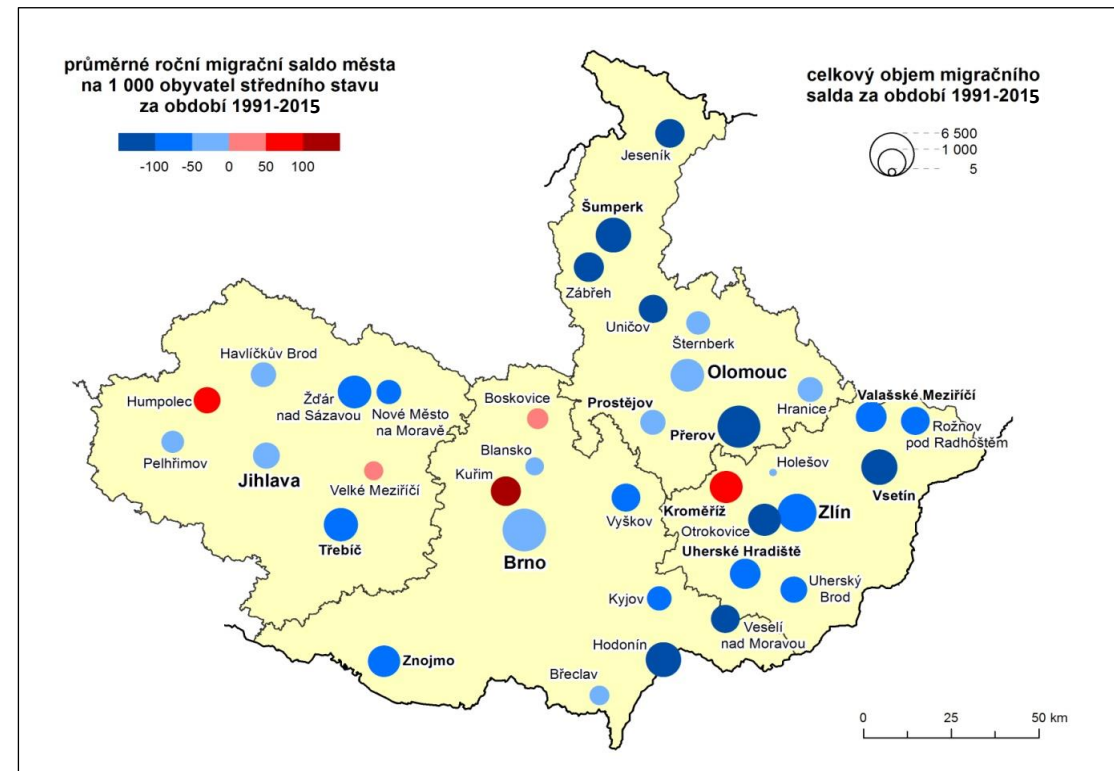
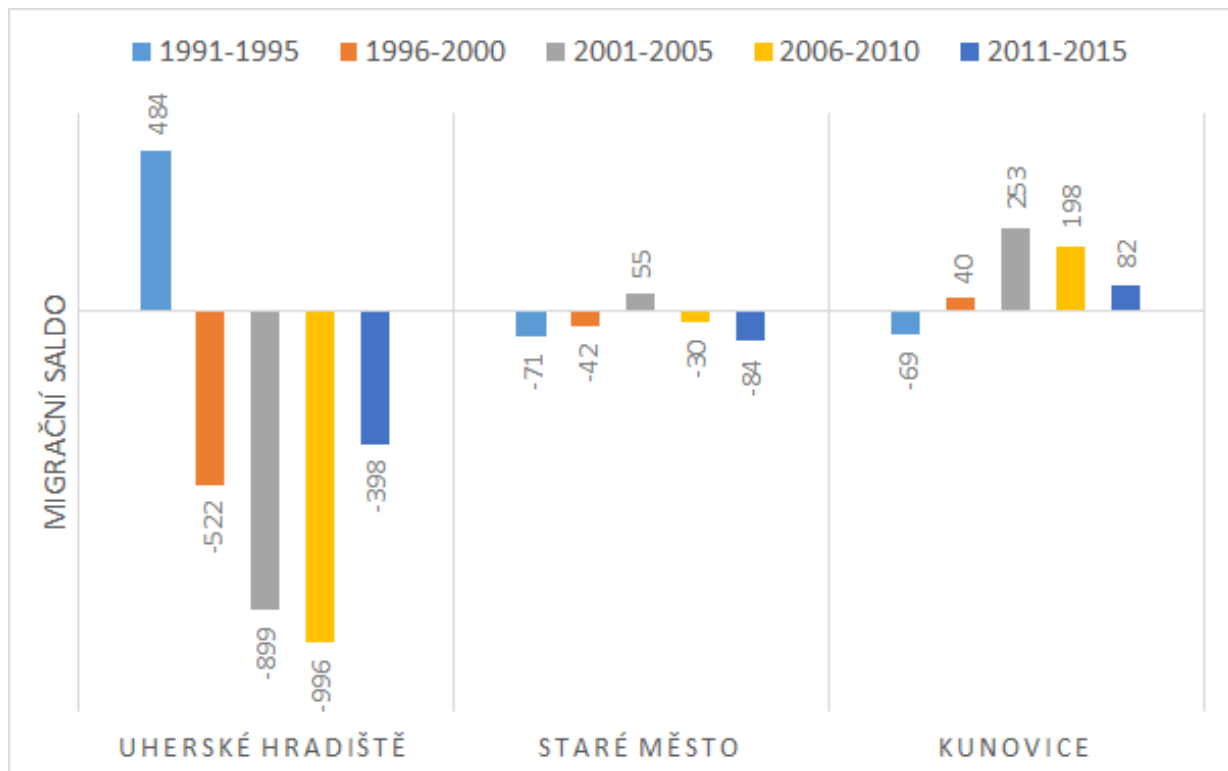
■ Vnitrookresní migrace města Uherské Hradiště s okresem Uherské Hradiště

období	přistěhovalí	vystěhovalí	saldo	obrat
1991–1995	2 125	1 696	429	3 821
1996–2000	1 358	1 752	-394	3 110
2001–2005	1 413	2 033	-620	3 446
2006–2010	1 383	2 172	-789	3 555
2011–2015	1 298	1 552	-254	2 850
celkem	7 577	9 205	-1 628	16 782

Vnitřní migrace 1991 – 2015

- Výrazně kladná bilance migrace v období 1991 – 1995 (průměrné saldo 97 osob ročně)
- V období 1996 – 2007 se průměrně přistěhovalo 435 osob ročně, vystěhovalo se 588 osob, migrační obrat se průměrně pohybuje kolem hodnoty 1 023 osob.
- Možný vliv ekonomické krize – v roce 2007 se přistěhovalo 567 osob (nejvíce od roku 1994), další nárůst až v roce 2014, rovněž obrat migrace významně klesl (1 294 v roce 2007, 904 v roce 2012).
- Celková migrační bilance vnitřním stěhováním za období 1991 – 2015 je -2 331 osob (přirozený přírůstek 325 osob).
- Migrační pohyb obyvatel ve Starém Městě a Kunovicích se podstatně lišil od Uherského Hradiště.
- Výrazná převaha migračních vazeb na úrovni okresu – 65 % objemu migrace (v ČR obecně platné)

Migrační saldo – vývoj a srovnání



Migrační saldo s kraji

Název kraje	1991 - 1995	1996 - 2000	2001 - 2005	2006 - 2010	2011-2015	Celkem
Praha	-58	-67	-132	-156	-110	-523
Středočeský kraj	16	-23	-38	-68	-40	-153
Jihočeský kraj	8	-4	-9	-13	-9	-27
Plzeňský kraj	-1	4	-3	-9	0	-9
Karlovarský kraj	-1	-4	8	4	1	8
Ústecký kraj	45	4	5	-6	-8	40
Liberecký kraj	-4	0	-9	-2	3	-12
Hradecký kraj	-13	-3	-9	-8	-5	-38
Pardubický kraj	0	4	-3	-1	-15	-15
Kraj Vysočina	16	15	0	4	3	38
Jihomoravský kraj	15	-29	-51	10	20	-35
Olomoucký kraj	-32	8	-35	5	-21	-75
Zlínský kraj	481	-426	-645	-757	-245	-1 592
Moravskoslezský kraj	12	-1	22	1	28	62
Celkem	484	-522	-899	-996	-398	-2 331

Migrační saldo s obcemi 1991 -2015

- **Nejvýznamnější zdrojová města**

- Uherský Brod (95), Veselí nad Moravou (89), Dolní Němčí (65), Strání (48) a Ostrožská Lhota (43)

- **Nejvýznamnějším zdrojové okresy**

- Hodonín (249), Teplice (46, hlavně do roku 1995) a Zlín (31)

- **Nejvýznamnější cílová města:**

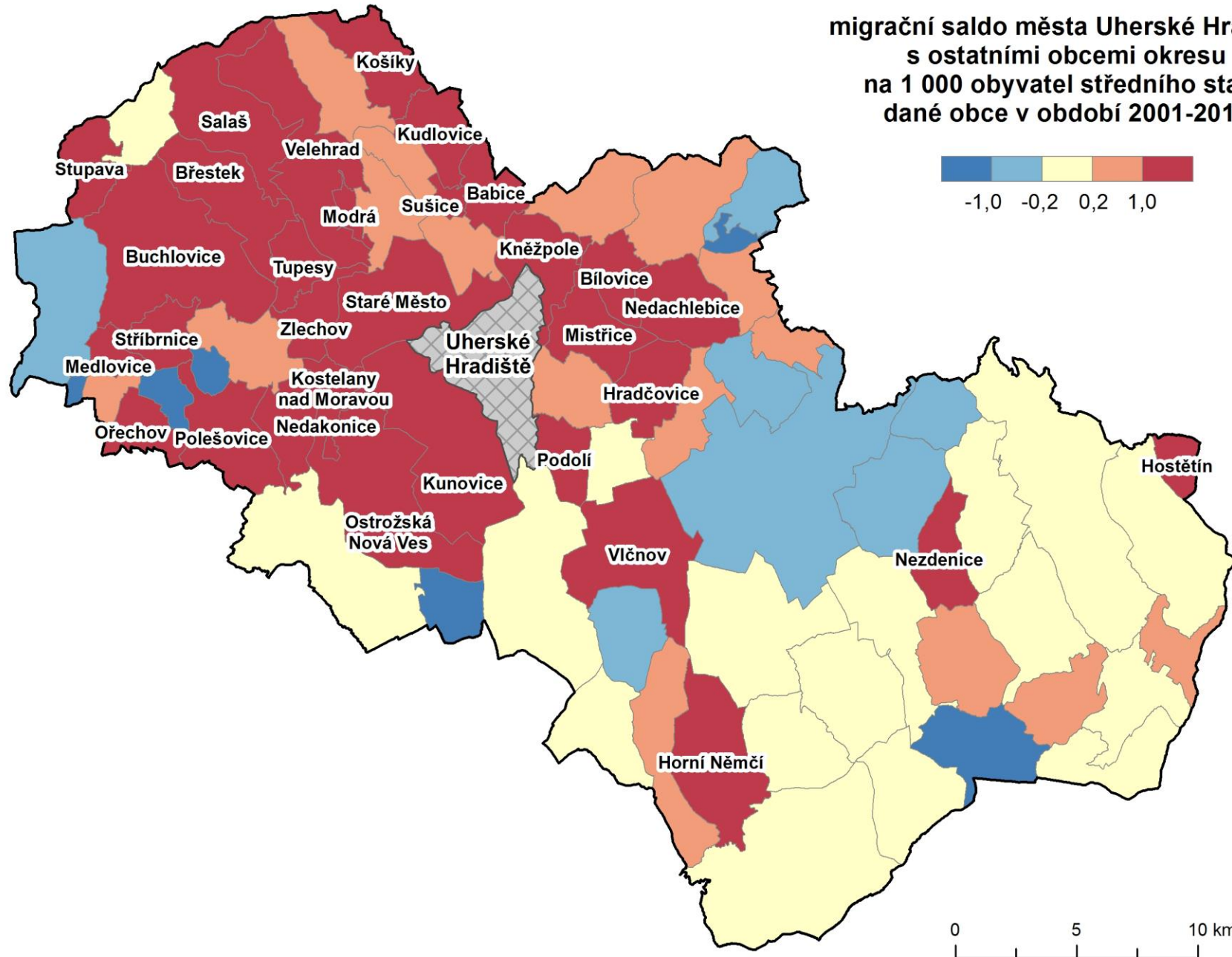
- Praha (-523), Kunovice (-366), Staré Město (-325), Brno (-241), Buchlovice (-228)

- **Nejvýznamnější cílové okresy:**

- Uherské Hradiště (-1 628), Praha (-523), Brno (-241) a Olomouc (-99)

- Staré Město, Kunovice i ostatní blízké obce – intenzivní bytová výstavba

migrační saldo města Uherské Hradiště
s ostatními obcemi okresu
na 1 000 obyvatel středního stavu
dané obce v období 2001-2010



Zahraniční migrace

- Výrazně ovlivněno změnou metodiky v roce 2000 a zrušením vystěhovaleckých pasů v roce 1994 – významné podhodnocení emigrace
- Nejvýznamnější zdrojová země Slovensko – 52 % všech imigrantů, kladné saldo 276 osob.
- Obrat zahraniční migrace relativně nízký (7,1 % celkové migrace).

Objem	1991 - 1995	1996 - 2000	2001 - 2005	2006 - 2010	2011-2015	Celkem
Slovensko	99	97	471	247	82	996
Ukrajina	0	23	71	29	12	135
Vietnam	4	18	24	19	7	72
Mongolsko	0	0	12	48	0	60
Německo	14	13	14	7	1	49
Bělorusko	0	7	21	11	0	39
Spojené státy	3	5	13	2	7	30
Rusko	1	0	2	11	12	26
Makedonie	1	0	10	8	6	25
Itálie	4	5	7	2	7	25
Neurčené a ostatní země	37	25	43	156	133	394
Celkem	163	193	688	540	267	1 851

Emigrační potenciál obyvatel města Uherské Hradiště - šetření

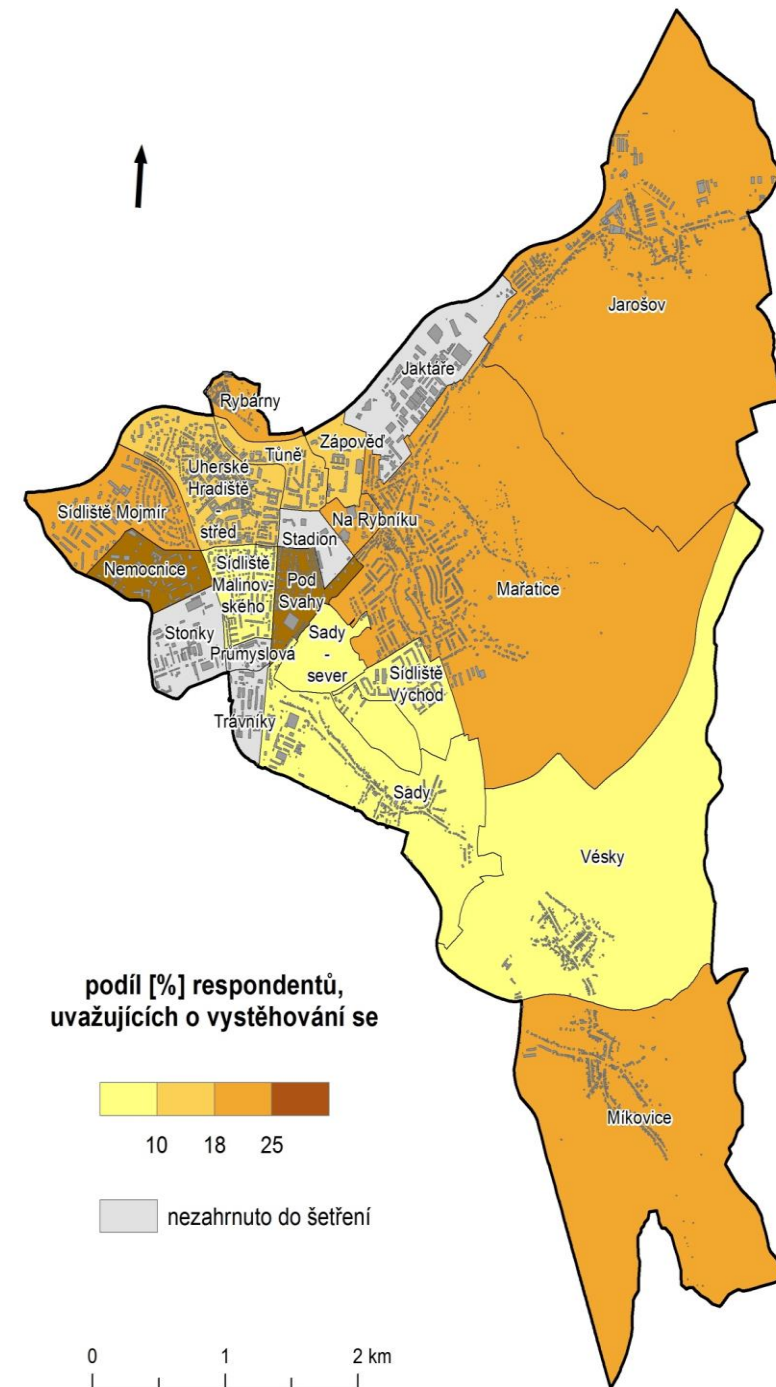
- **Cíl šetření:** Zhodnocení charakteru emigračního potenciálu obyvatel zájmového území (motivy, intenzita, struktura)
- **Sběr dat:** metodami přímého dotazování (face-to-face) a strukturovaného rozhovoru v rámci dotazníku.
- **Respondenti:** Trvalé bydliště v UH a věk 15+ (reálný žitý prostor a životní zkušenost)
- Celkem **270 respondentů (1,07 % obyvatel, 1,23 % obyvatel 15+)**, strukturováno dle pohlaví, věku, úrovně nejvyššího dosaženého vzdělání a rodáctví.
- Rovněž kladen důraz na respektování **prostorové reprezentativnosti (20 ZSJ)**
- **Reprezentativnost u všech kategorií ověřena χ^2 testem (hladina významnosti 95 %).**

Emigrační potenciál obyvatel města Uherské Hradiště - šetření

- Zkoumán postoj k případnému vystěhování se („Uvažujete o přestěhování se mimo UH?“) – podobná otázka v jiných průzkumech – Jesenicko, Valašské Klobouky – podíl „emigrantů“ z UH relativně vysoký

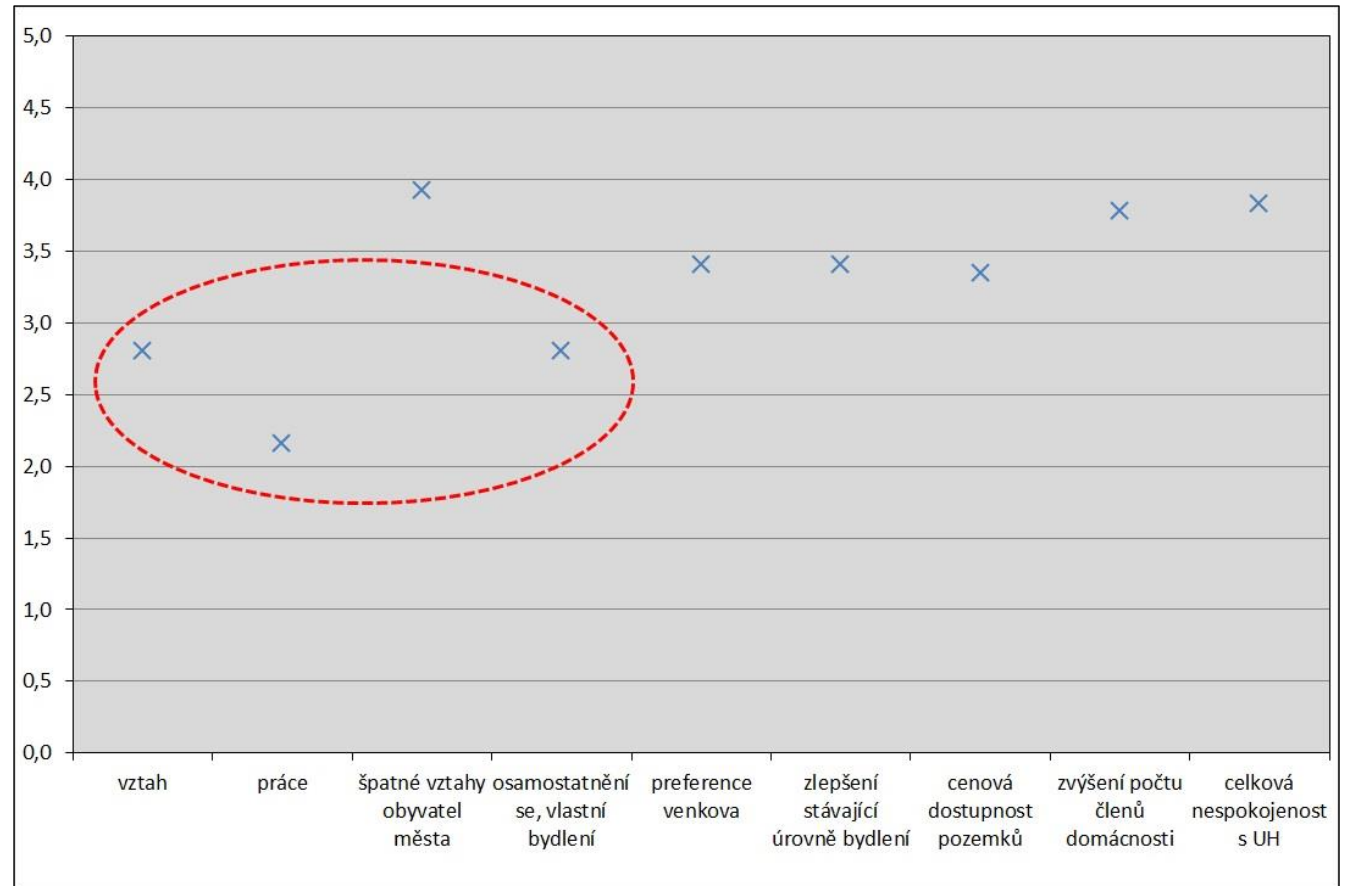
struktura respondentů [%] dle toho, zda někdy uvažují o vystěhování se			
uvažuje		neuvažuje	
28,9		71,1	
struktura respondentů [%] uvažujících někdy o vystěhování se dle směrů případné emigrace			
jinam na Uherskohradištsku	jinam ve Zlínském kraji	mimo Zlínský kraj	mimo ČR
20,8	20,8	40,2	18,2

- Směry:
 - 21 % emigrace „jinam na Uherskohradištsku“ – byty jsou
 - 21 % emigrace „jinam ve Zlínském kraji“ – spíše Zlín
 - 40 % emigrace „mimo Zlínský kraj“ – především Brno
 - 18 % emigrace „za hranice“ – spíše mladší respondenti



Emigrační potenciál obyvatel města Uherské Hradiště - šetření

- **Důvody emigrace:**
 - Hodnoceno na školské stupnici 1-5
 - Hlavními faktory:
 - práce, vztah a osamostatnění se



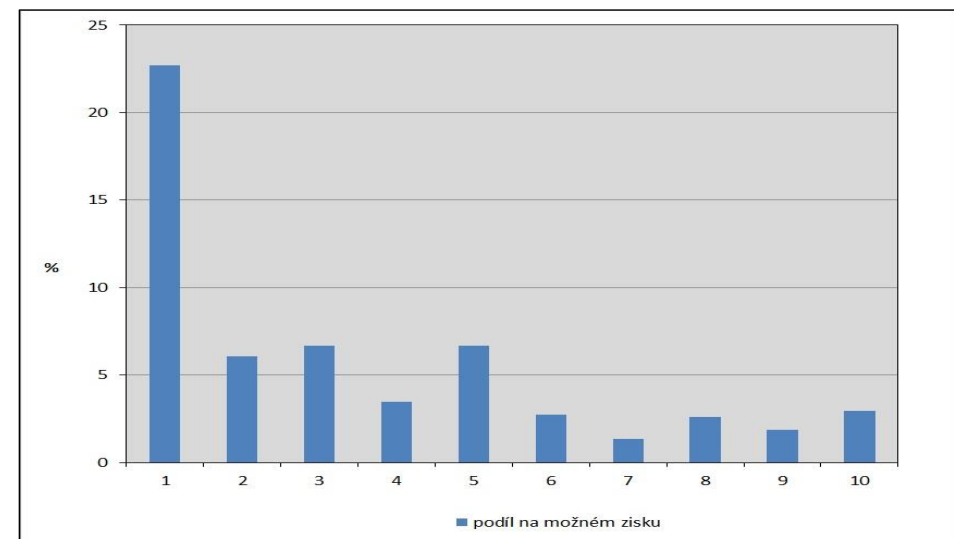
Emigrační potenciál obyvatel města Uherské Hradiště - šetření

Dále zkoumána **pravděpodobnost migrace u těch, kteří o migraci uvažují** – zhruba 78 % to považuje za velmi pravděpodobné nebo spíše pravděpodobné – především věk 20 – 29 let a žijící kratší část života v UH – „reálný“ potenciál je tedy cca 23 %

Dále byl zkoumán princip „sebehrdosti“ (self-esteem), charakteru domácnosti (rodinný stav, děti) a důvodů zapříčiňujících dlouhodobější emigraci

Důvody pro dlouhodobější emigraci především:

- 1 - nevyhovující trh práce;
- 2 – preference venkova;
- 3 – rodinné důvody;
- 5 – otázky bydlení;

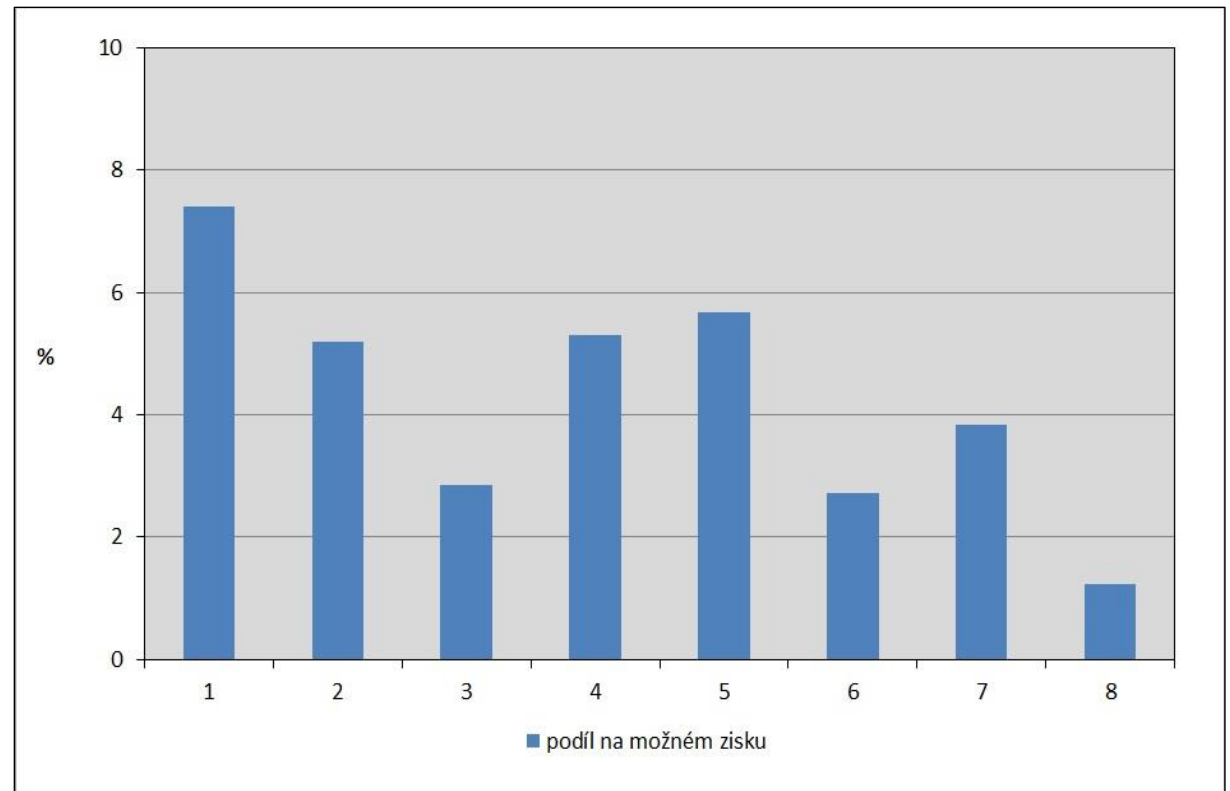


Emigrační potenciál obyvatel města Uherské Hradiště - šetření

Návrhy „proti-emigračních“ opatření respondenty:

Navrhují především:

- 1 - ekonomické podmínky (trh práce);
- 2 – bydlení (jeho dostupnost);
- 4 – dopravní situace;
- 5 – obslužné funkce města;



Závěr

- **Funkční prostor města Uherské Hradiště** (trojměstí, resp. okres) **obyvatelstvo migrací významně neztrácí** s výjimkou emigrace do Brna a Prahy, to je navíc částečně kompenzováno zahraniční imigrací (především ze Slovenska) a ovlivněno rozdílem mezi trvalým a obvyklým pobytem.
- U důvodů migrace je významný zejména **ekonomický faktor** – stěhování za prací, reakce na ekonomickou situaci (potvrdil i průzkum)
- **Patrné prvky „suburbanizace“ (dekoncentrace)** v rámci trojměstí, které tvoří funkční celek.
- **Změna salda migrace** Uherského Hradiště se zázemím mezi obdobími 1991 – 2000 a 2001 – 2010.
- **Rozdíly percepce migračního potenciálu a administrativně zachycené migrace** – průzkum ukazuje relativně vyšší potenciál, než jaký je podchycen oficiální statistikou.

Děkuji za pozornost!

RICHARD HUBL, MILOSLAV ŠERÝ, VÁCLAV TOUŠEK



Katedra geografie
Přírodovědecká fakulta
Univerzita Palackého v Olomouci



GEOGRAFICKÝ ÚSTAV
MASARYKOVA UNIVERZITA