



Hybrid v systému regionálního školství? Postavení a specifika uměleckého vzdělávání v ČR

**PhDr. Pavla Hradecká
doc. Ing. Gabriela Vaceková, PhD.**



Cíl příspěvku a jeho naplnění

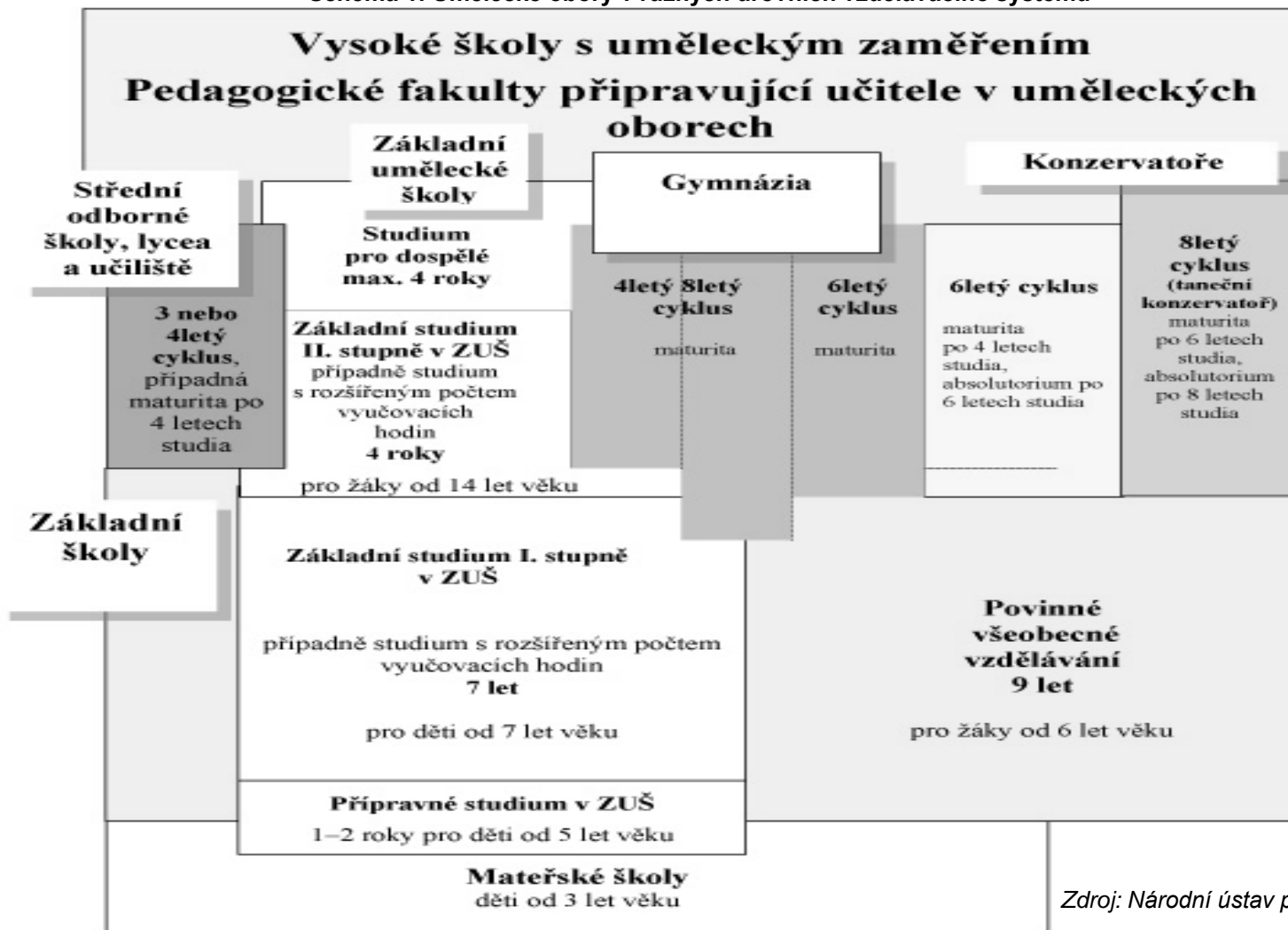
- Cílem příspěvku je na základě deskripce historického vývoje, obsahové a kauzální analýzy současného stavu uměleckého vzdělávání v ČR a syntézy takto získaných poznatků vymezit jeho specifika a navrhnout další směr výzkumu v dané oblasti, a to zejména ve vztahu k vzdělávací politice a reformě financování regionálního školství ČR.

Metodický postup

- Materiály:
 - Dostupné materiály týkající se historie a současné situace ZUŠ a uměleckého vzdělávání v ČR
 - Data o počtech ZUŠ a jejich žáků byla čerpána především ze statistických dokumentů MŠMT a ČŠI
- Využité metody:
 - Historicko-logická metoda, deskripce, obsahová a kauzální analýza, syntéza poznatků

Umělecké vzdělávání v České republice

Schéma 1: Umělecké obory v různých úrovních vzdělávacího systému



Významné mezníky v historii základního uměleckého vzdělávání

■ 1) Počátky uměleckého vzdělávání

- Tradice vyučování uměleckých oborů již od 17. století
- 19. století – „Co Čech, to muzikant“

Sláva českých hudebníků a skladatelů po celém světě

Domácí vyučování, počátek organizace uměleckého vzdělávání

Založení Pražské konzervatoře, Brněnského hudebního učiliště...

- 1. polovina 20. století

Vznik městských hudebních škol – Budějovice, Tábor, Plzeň

Nejednotnost organizace → sjednocení až po 2. sv. válce

Významné mezníky v historii základního uměleckého vzdělávání

■ 2) Vývoj mezi lety 1945 a 1989

- 1951: zestátnění uměleckých škol, řízené centrálně min. školství
- 1956–1957: začlenění do školské soustavy (základní hudební školy)
- 1960: jednotná soustava, 4stupňový systém uměleckého vzdělávání
- 1961/62: přejmenování na *Lidové školy umění* (LŠU)

→ Hudební, taneční, literární a recitační, dramatický a výtvarný obor

- Důležité → rozvoj tehdejší socialistické společnosti
- 1984: doba normalizace → degradující situace

Poklesl význam, LŠU byl odejmut statut školy → školské zařízení

Významné mezníky v historii základního uměleckého vzdělávání

▪ 3) Transformace a rozvoj po roce 1989

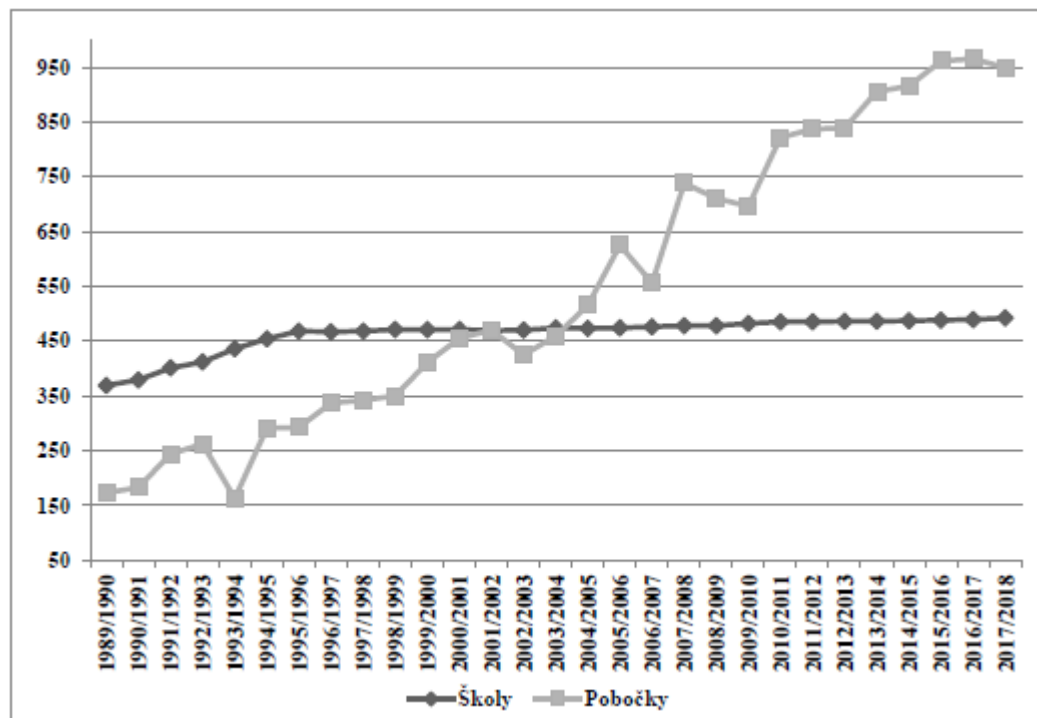
- 1989: změny i v uměleckém vzdělávání
- 1990: přejmenování na *Základní umělecké školy (ZUŠ)*
→ Začlenění mezi školy
- 1991: vyhláška MŠMT o ZUŠ
- Zřizovatelé ZUŠ po r. 1990: školské úřady, obce, soukromé osoby
- Postupně přecházely na právní subjektivitu
- Turbulentní 90. léta → problémy okolo financování
- Občas znovu úvahy o přeřazení ZUŠ mezi školská zařízení
→ Zachovaly si své postavení, zájem neustále stoupá

Významné mezníky v historii základního uměleckého vzdělávání

4) Vývoj v poslední letech a aktuální situace

→ Rostoucí zájem o základní umělecké vzdělávání

Graf 1: Počet ZUŠ a jejich poboček mezi lety 1989 a 2017

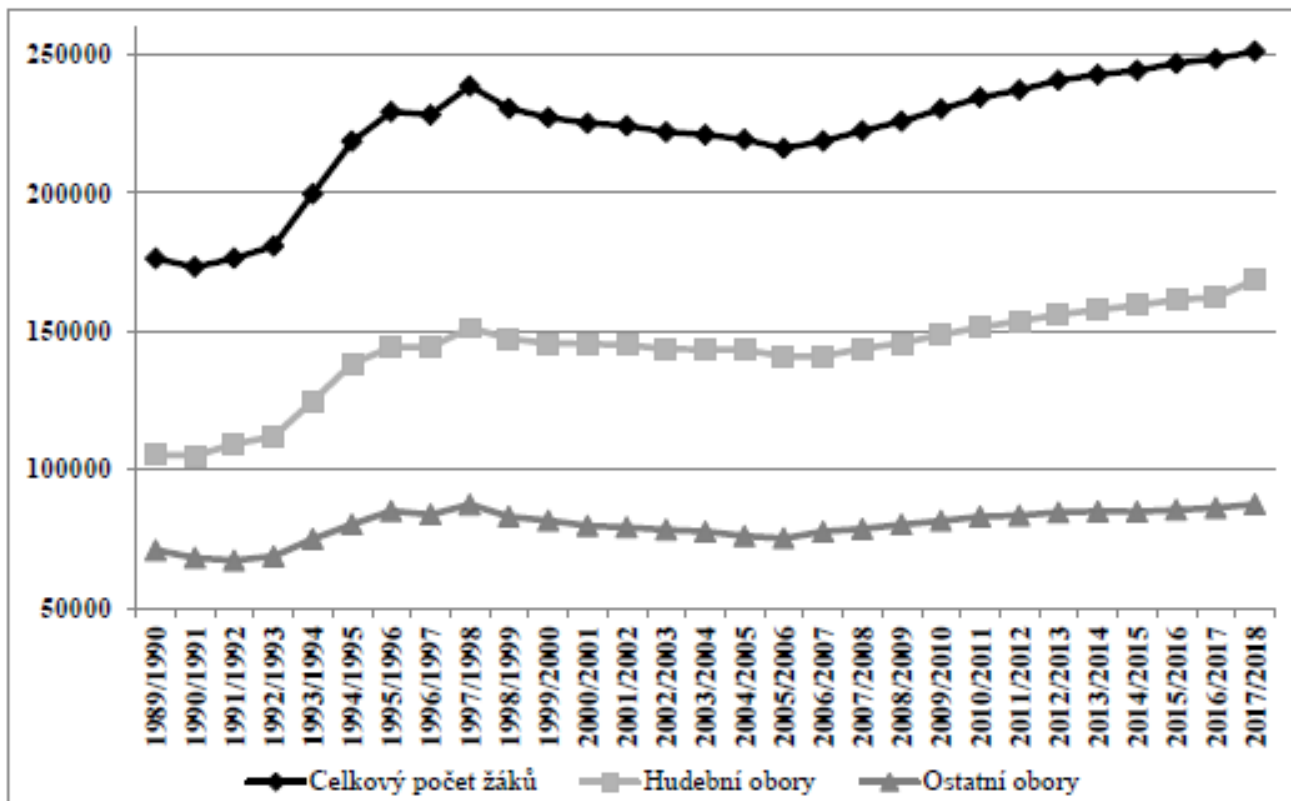


Zdroj: MŠMT, vlastní zpracování

Významné mezníky v historii základního uměleckého vzdělávání

4) Vývoj v poslední letech a aktuální situace

Graf 2: Počet žáků ZUŠ mezi lety 1989 a 2017



Zdroj: MŠMT, vlastní zpracování

Shrnutí

- Komplexní systém uměleckého vzdělávání v ČR je svou strukturou, provázaností či způsobem financování unikátní a současně vykazuje prvky hybridity, čímž otevírá nové problémové otázky vyžadující systémové řešení.
- Obsahová a kauzální analýza existence, fungování a opodstatněnosti ZUŠ v historickém kontextu a soudobém vývoji ČR tvoří teoretickou i metodologickou bázi připravovaného primárního empirického výzkumu reálné praxe uměleckého vzdělávání, který bude realizován na příkladu Libereckého kraje.

Náměty do diskuze

- Další směry výzkumu v této oblasti → aplikace na Liberecký kraj
 - Kapacity ZUŠ

Tabulka 1: Naplnění kapacit ZUŠ v Libereckém kraji v roce 2016/2017

ZUŠ	Kapacita	Počet žáků	Využití kapacity
Cvikov	140	99	70,7 %
Česká Lípa	1 000	865	86,5 %
Český Dub	176	176	100,0 %
Doksy	200	200	100,0 %
Frydlant	380	319	83,9 %
Jablonec nad Jizerou	300	300	100,0 %
Jablonec nad Nisou	1 100	1 066	96,9 %
Jablonec v Podještědí	80	80	100,0 %
Jilemnice	440	440	100,0 %
Liberec (Frydlantská)	1 877	1 823	97,1 %
Liberec (Jablonová)	400	400	100 %
Lomnice nad Popelkou	520	424	81,5 %
Mimoň	420	382	91,0 %
Nové Město pod Smrkem	156	129	82,7 %
Nový Bor	320	301	94,1 %
Semily	950	814	85,7 %
Tanvald	500	380	76,0 %
Turnov	690	690	100,0 %
Žandov	300	300	100,0 %
Železný Brod	350	347	99,1 %
Celkem	10 299	9 535	92,6 %

Náměty do diskuze

- **Další směry výzkumu v této oblasti → aplikace na Liberecký kraj**
 - **Financování ze státního rozpočtu skrze krajské normativy**
 - 80 % rozpočtu ZUŠ
 - Nerovnosti mezi jednotlivými kraji – rozdílné normativy
 - Liberecký kraj – velký počet umělecko-průmyslových škol
 - ZUŠ neposkytují stupeň vzdělání – upřednostnění MŠ, ZŠ, SŠ, VOŠ
 - Nenavyšování kapacit ZUŠ
 - **Reforma financování regionálního školství (od 1. 9. 2018)**
 - Oborový republikový normativy pro ZUŠ
 - Odstranění rozdílů mezi kraji – nutné nalézt vyhovující výši normativu
 - Případný vliv na kapacity ZUŠ?



Děkuji za pozornost