



REGIONÁLNÍ ROZDÍLY V REÁLNÉ EKONOMICKÉ AKTIVITĚ PODNIKATELSKÝCH SUBJEKTŮ V ČESKÉ REPUBLICE V LETECH 2010 - 2018

**Regional Disparities in Real Economic Activity of Business
Entities in the Czech Republic between 2010 - 2018**

Ing. Eva Hamplová, Ph.D.

Ing. Jaroslav Kovárník, Ph.D.



Cíl

- regionální zhodnocení míry intenzity reálné podnikatelské aktivity v letech 2010 - 2018
- posoudit existenci vztahu mezi velikostí okresu v ČR a počtem aktivních podnikatelů na 1 000 obyvatel 2018/2015, 2010
- posoudit existenci vztahu mezi velikostí okresu a mírou intenzity (=mírou zapojení) podnikatelské aktivity v roce 2018



Úvod

Od roku 2004 klesá ve 23 z 27 členských států EU podíl lidí, kteří upřednostňují samostatnou výdělečnou činnost před zaměstnaneckým poměrem.

Zatímco před čtyřmi lety preferovalo samostatnou výdělečnou činnost 45 % Evropanů, nyní tento podíl klesl na 37 %. Naproti tomu v USA a Číně je toto procento mnohem vyšší: 51 %, resp. 56 %.

Země, kde preference samostatně výdělečné činnosti v období 2004–2012 vzrostly, jsou **Česká republika** (z 30 % na 34 %), Lotyšsko (ze 42 % na 49 %), Litva (z 52 % na 58 %) a Slovensko (z 30 na 33 %).

SDĚLENÍ KOMISE EVROPSKÉMU PARLAMENTU,
RADĚ, EVROPSKÉMU HOSPODÁŘSKÉMU A
SOCÁLNÍMU VÝBORU A VÝBORU REGIONŮ

Brusel 9. 1. 2013



Úvod (II)

Přehled o počtu aktivních podnikatelských jednotek je **zásadním ukazatelem zdraví** a úrovně podnikatelského prostředí v národohospodářském měřítku

Analýza koncentrace může významnou měrou **přispět k objasnění trendu rozvoje podnikání** v České republice v posledních 8 letech

Analýza koncentrace podnikatelské aktivity může **odhalit dalším výzkumem příčiny zjištěných disparit**

Míra intenzity neboli míra zapojení do podnikatelské aktivity je v příspěvku měřena **podílem registrovaných podnikatelů** a podnikatelů, u kterých byla zjištěna tzv. **aktivita**

Podnik vykazující ekonomickou aktivitu je charakteristický tím, že v roce sledování byla identifikována jeho aktivita prostřednictvím **Finanční správy, Správy sociálního zabezpečení event. jiných administrativních zdrojů**



Metody zpracování a zdrojová data

- záznamy o počtu registrovaných a aktivních subjektů **se zjištěnou aktivitou v letech 2010 – 2018** byly získány prostřednictvím Odboru informačních služeb ČSÚ
- data jsou uspořádána dle jednotlivých 77 okresů České republiky, kde velikost jednotlivých okresů byla určena počtem obyvatel daného okresu dle dat publikovaných ČSÚ k 1. 1. 2018
- pro regionální zhodnocení míry intenzity podnikatelské aktivity byly použity charakteristiky uspořádané statistické řady, zejména kvartily a kvantilový graf rozptýlení – Box plot
- míra stupně souběžnosti mezi počtem aktivních podnikatelů na 1 000 obyvatel a velikostí krajů byla zjišťována Pearsonovým koeficientem korelace a dosažená hladina významnosti (signifikance) testována na hladině významnosti 0,05, stejně jako i míra souběžnosti mezi mírou intenzity podnikatelské aktivity a velikostí jednotlivých krajů

Počet registrovaných a skutečně aktivních podnikatelů podle územního členění CZ-NUTS k 31. 12. 2018





Region	Registrovaní podnikatelé FO (1)	Aktivní podnikatelé FO (2)	Poměr (2) / (1)	Registrovaní podnikatelé PO (3)	Aktivní podnikatelé PO (4)	Poměr (4) / (3)
Česká republika	2 133 829	1 070 582	50%	501 187	353 203	70%
Praha	354 857	189 743	53%	220 462	141 468	64%
Středočeský	276 194	146 978	53%	38 531	28 695	74%
Jihočeský	132 237	65 599	50%	17 154	14 305	83%
Plzeňský	115 348	54 018	47%	17 288	13 133	76%
Karlovarský	56 886	24 739	43%	10 263	6 933	68%
Ústecký	139 325	63 101	45%	20 464	13 779	67%
Liberecký	95 746	43 670	46%	12 869	8 998	70%
Královéhradecký	112 767	57 023	51%	14 658	11 671	80%
Pardubický	97 103	49 487	51%	13 101	10 174	78%
Vysočina	92 813	49 673	54%	9 926	8 297	84%
Jihomoravský	232 948	118 273	51%	58 069	42 722	74%
Olomoucký	113 852	54 817	48%	16 384	12 810	78%
Zlínský	114 993	57 209	50%	16 711	13 364	80%
Moravskoslezský	198 760	96 252	48%	35 307	26 854	76%

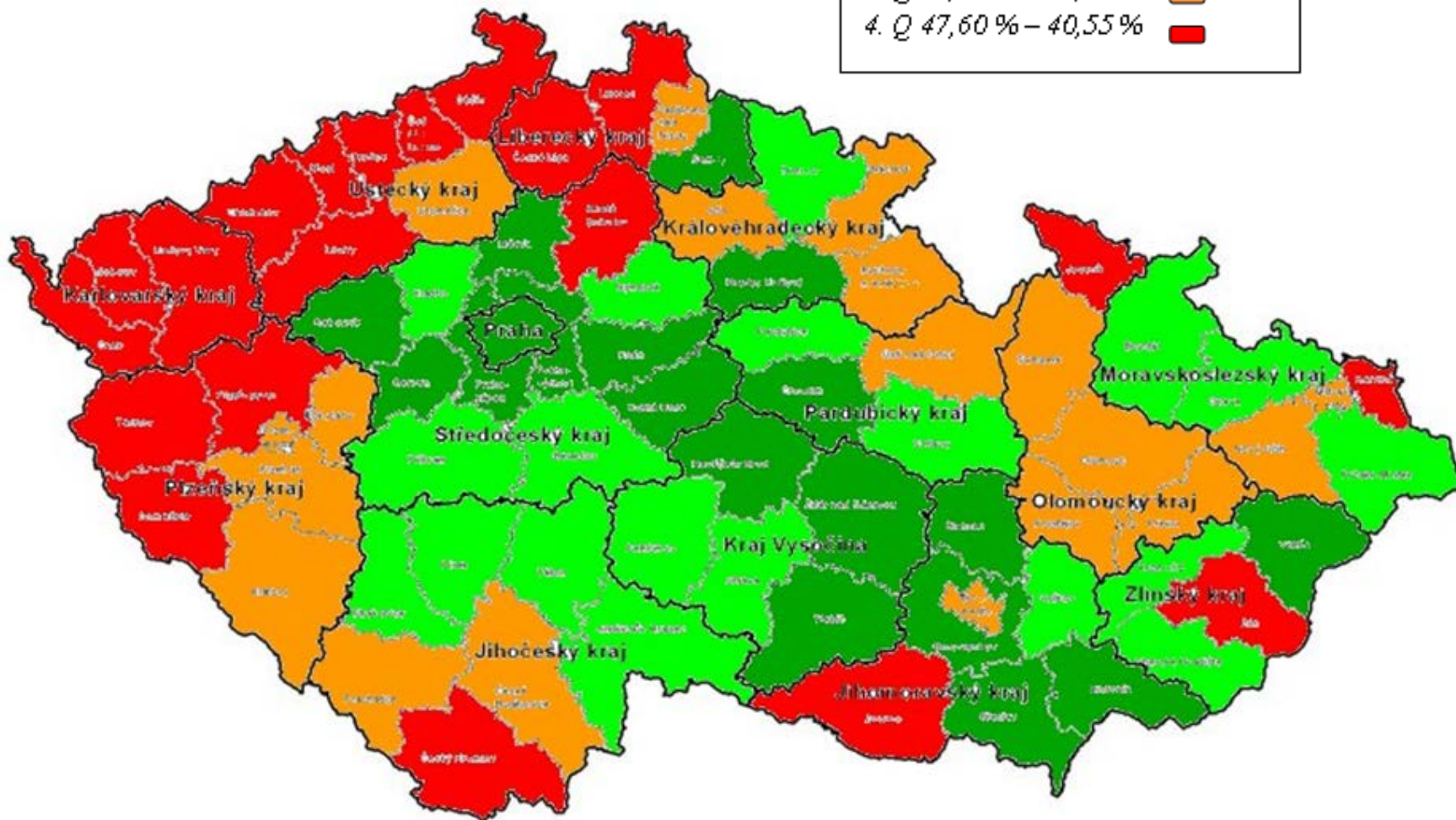
Analýza míry intenzity podnikatelských jednotek v České republice v letech 2018 - 2010 (OKRESY)

	Fyzické osoby	Obchodní společnosti
medián 2018	49,75 %	77,32 %
medián 2015	50,42 %	74,42 %
medián 2010	52,72 %	75,10 %
max/min 2018	59,07 % / 40,55 % Praha – západ / Sokolov	86,93 % / 62,86 % Žďár n. Sázavou / Ústí n. Labem
max/min 2015	59,17 % / 42,31 % Praha – západ / Liberec	85,81 % / 60,13 % Pelhřimov / Ústí n. Labem
max/min 2010	59,66 % / 42,63 % Havlíčkův Brod / Cheb	86,07 % / 64,07 % Pelhřimov / Praha

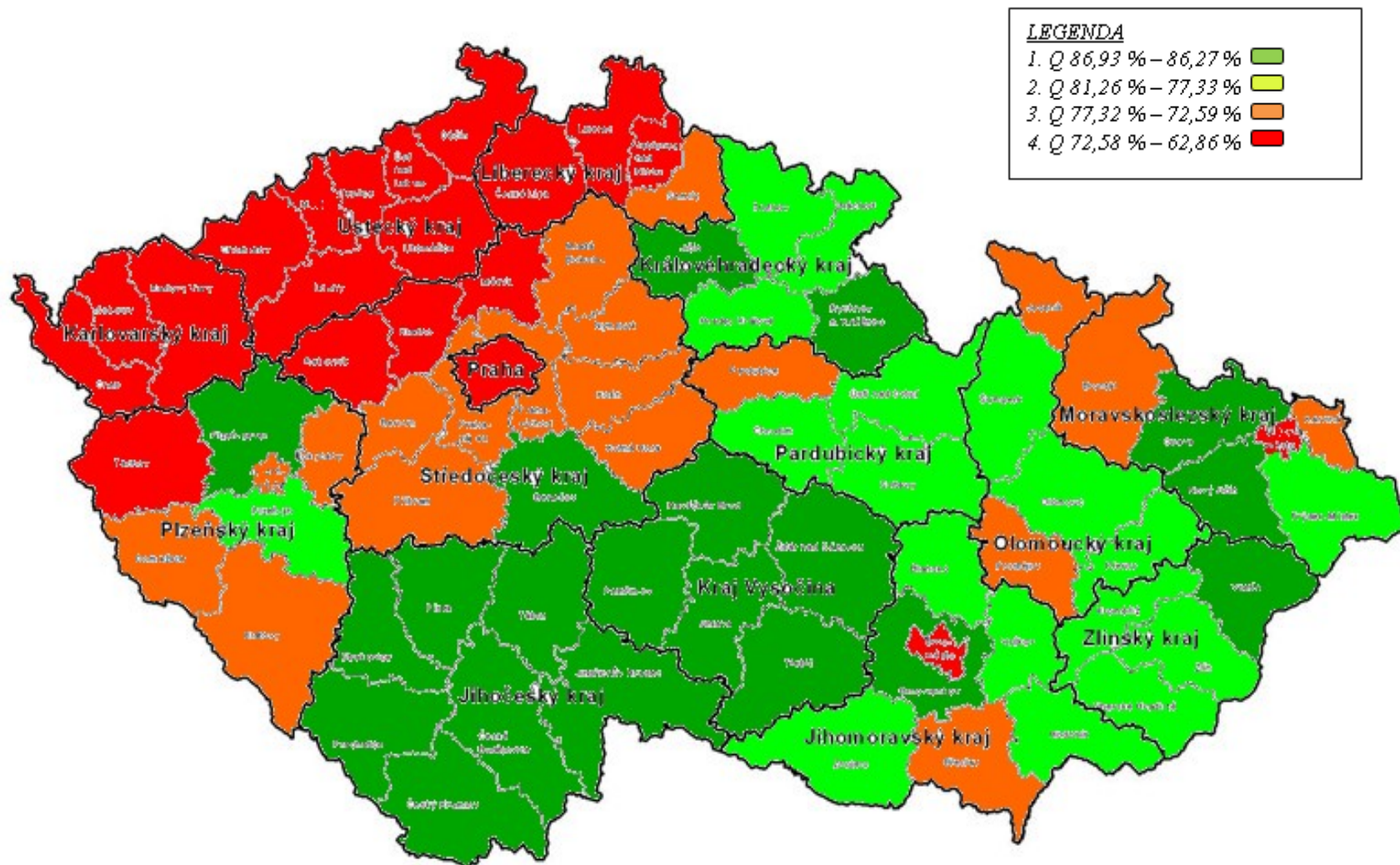
Poměr počtu skutečně aktivních a registrovaných podnikatelů fyzických osob v okresech České republiky k 31. 12. 2018

LEGENDA

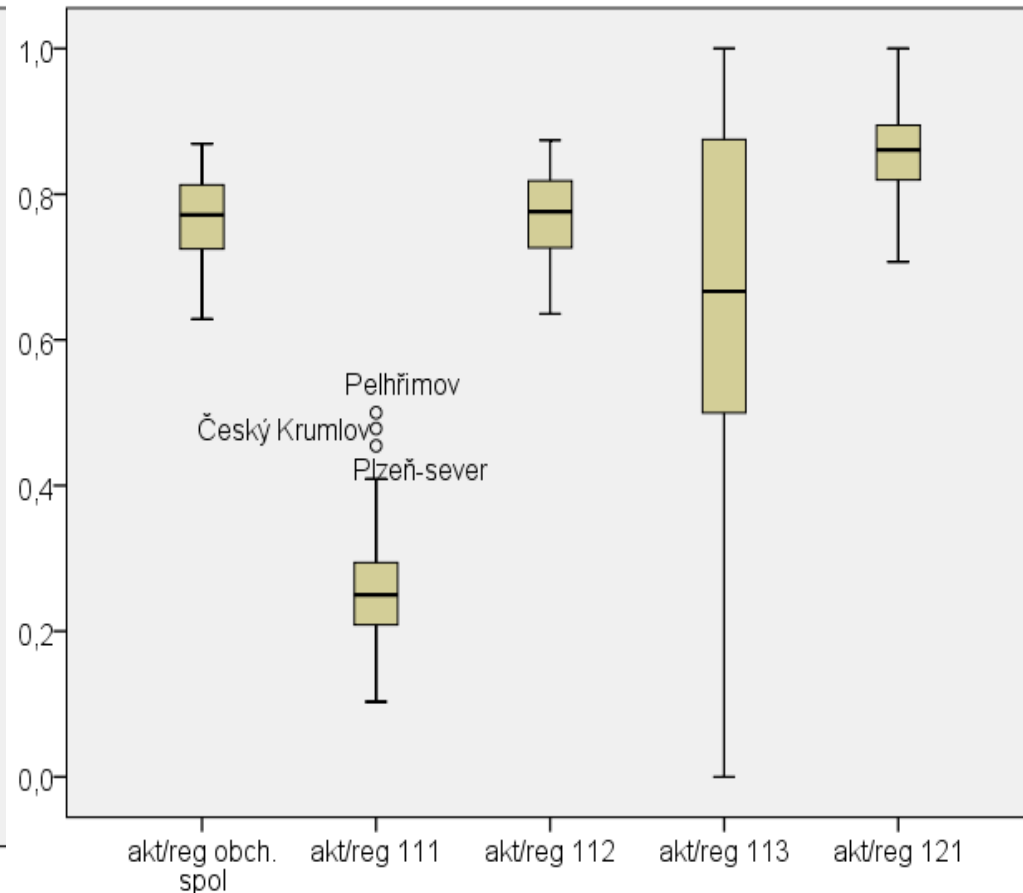
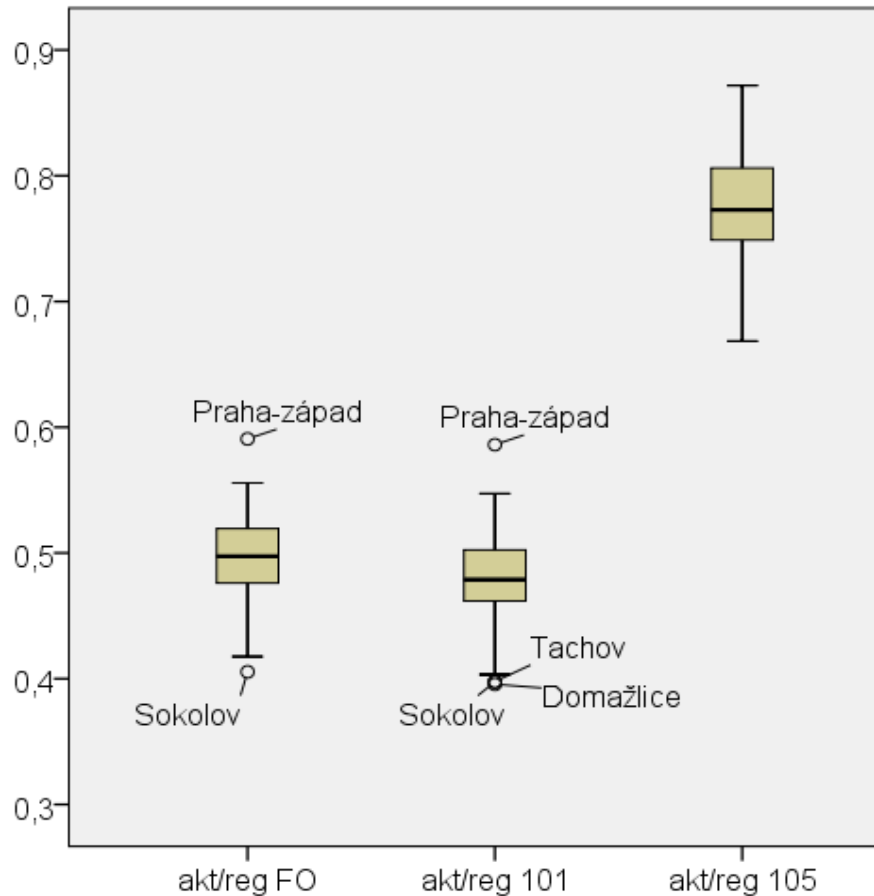
- | | |
|------------------------|---|
| 1. Q 59,07 % – 51,95 % |  |
| 2. Q 51,94 % – 49,76 % |  |
| 3. Q 49,75 % – 47,61 % |  |
| 4. Q 47,60 % – 40,55 % |  |



Poměr počtu skutečně aktivních a registrovaných podnikatelů obchodních společností v okresech České republiky k 31. 12. 2018



Kvantilové grafy rozptýlení statistické řady – poměr počtu aktivních podnikatelů na počet podnikatelů registrovaných v okresech ČR v roce 2018 v kategoriích podnikatelů fyzických osob a podnikatelů obchodních společností.



101...živnostníci

105...zemědělský podnikatel

107...ostatní

111...v. o. s.

112...s. r. o.

113... k. s.

121... a.s.

Statistická závislost sledovaných jevů – velikost okresu a míra intenzity podnikatelské aktivity v roce 2018

		Počet obyvatel okresu
akt/reg 105	Pearson Correlation	-,287*
	Sig. (2-tailed)	0.011
	N	77
akt/reg obch.spol	Pearson Correlation	-,267*
	Sig. (2-tailed)	0.019
	N	77
akt/reg 112	Pearson Correlation	-,302**
	Sig. (2-tailed)	0.008
	N	77
**. Correlation is significant at the 0.01 level (2-tailed).		
*. Correlation is significant at the 0.05 level (2-tailed).		

105 ... zemědělský podnikatel

112 ... s. r. o.



Velikost okresu a podnikatelská aktivita

- zabýváme se otázkou, zdali existuje statisticky významný vztah mezi velikostí okresu a počtem aktivních podnikatelů na 1 000 obyv. v jednotlivých 77 okresech ČR
- podařilo se prokázat na hladině významnosti 0,05, že výše zmiňované veličiny jsou na sobě závislé
- na základě korelačního koeficientu, který byl měřen pro jednotlivá období r. 2018, 2015 a 2010 lze konstatovat, že existuje přímá souvislost mezi sledovanými jevy a síla korelačního koeficientu v čase roste. Nejsilnější se jeví v roce 2018 (0,697)

Statistická závislost jevů sledovaných v letech 2018, 2015 a 2010

		podn./1000_2018	okres_2018
podn./1000_2018	Pearson	1	,697**
	Correlation		
	Sig. (2-tailed)		0,000
	N	77	77
okres_2018	Pearson	,697**	1
	Correlation		
	Sig. (2-tailed)	0,000	
	N	77	77
		podn./1000_2015	okres_2015
podn./1000_2015	Pearson	1	,666**
okres_2015	Correlation	,654**	1
		podn./1000_2010	okres_2010
podn./1000_2010	Pearson	1	,514**
okres_2010	Correlation	,514**	1

** . Correlation is significant at the 0.01 level (2-tailed).



Velikost obce a podnikatelská aktivita

- zabývali jsme se otázkou, zdali existuje statisticky významný vztah mezi velikostí obce a počtem podnikatelských jednotek v jednotlivých 6 258 obcích ČR v roce 2017
- nepodařilo se prokázat na hladině významnosti 0,05, že výše zmiňované veličiny jsou na sobě závislé
- na základě korelačního koeficientu, který byl měřen pouze pro období r. 2017 lze konstatovat, že neexistuje souvislost mezi sledovanými jevy a síla korelačního koeficientu je velmi nízká = 0,041

Statistická závislost jevů sledovaných v roce 2017

		podn./1000_2017	obec_2017
podn./1000_2017	Pearson Correlation	1	,041**
	Sig. (2-tailed)		0,001
	N	6 258	6 258
obec_2017	Pearson Correlation	,041**	1
	Sig. (2-tailed)	0,001	
	N	6 258	6 258
**. Correlation is significant at the 0.01 level (2-tailed).			



Závěr

- medián hodnoceného kritéria (= míra intenzity podnikatelské aktivity) naznačuje, že
 - u FO se tato míra intenzity v roce 2018 ve vztahu k roku 2010 mírně snižuje (o 3 %)
 - U PO se tato míra naopak mírně zvýšila (o 2 %)
- v roce 2018 jsou diagnostikovány netypické okresy s velmi nízkou mírou intenzity aktivního podnikání FO - Domažlice, Tachov a Sokolov, naopak vysoká hodnota se projevuje v okrese Praha Západ



Závěr (II)

- v roce 2018 nejsou viditelné extrémny z pohledu míry intenzity aktivního podnikání PO
- určité odchylky se vyskytovaly pouze u v. o. s. v okresech Pelhřimov, Český Krumlov a Plzeň-sever, kde se projevila vyšší míra vzhledem k průměru České republiky
 - zároveň právě tato forma podnikání (v.o.s.) zaznamenala nejmenší míru intenzity aktivního podnikání



Závěr (III)

- vytvořená mapa identifikuje
 - zónu vyšší podnikatelské aktivity v okresech kraje Vysočina, kraje Středočeského, a Prahy za kategorií podnikatelů fyzických osob
 - za podnikatele v obchodních společnostech jde o kraj Jihočeský a opět kraj Vysočina
- posouzení disparit
 - slabší nepřímý korelační vztah byl prokázán mezi velikostí okresu a mírou intenzity podnikatelské aktivity u FO – zemědělský podnikatel
 - vyšší stupeň závislosti se prokázal u skupiny podnikatelů s. r. O, kde menší okresy mají vyšší míru intenzity podnikatelské aktivity



Děkuji za pozornost