

Plná verze článku / Full paper

NEUMANNOVÁ, M. (2021). Posvitavská průmyslová zóna jako přetrvávající bariéra a potenciální rozvojová oblas. In (Klímová, V., Žítek, V., eds.) *XXIV. mezinárodní kolokvium o regionálních vědách. Sborník příspěvků*. Brno: Masarykova univerzita, pp. 509-515. ISBN 978-80-210-9896-1. DOI 10.5817/CZ.MUNI.P210-9896-2021-62.

Posvitavská průmyslová zóna jako přetrvávající bariéra a potenciální rozvojová oblast

Prezentace příspěvku na XXIV. Mezinárodním kolokviu o regionálních vědách

Ing. Michaela Neumannová

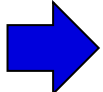
Katedra regionální ekonomie a správy Ekonomicko-správní fakulty Masarykovy univerzity

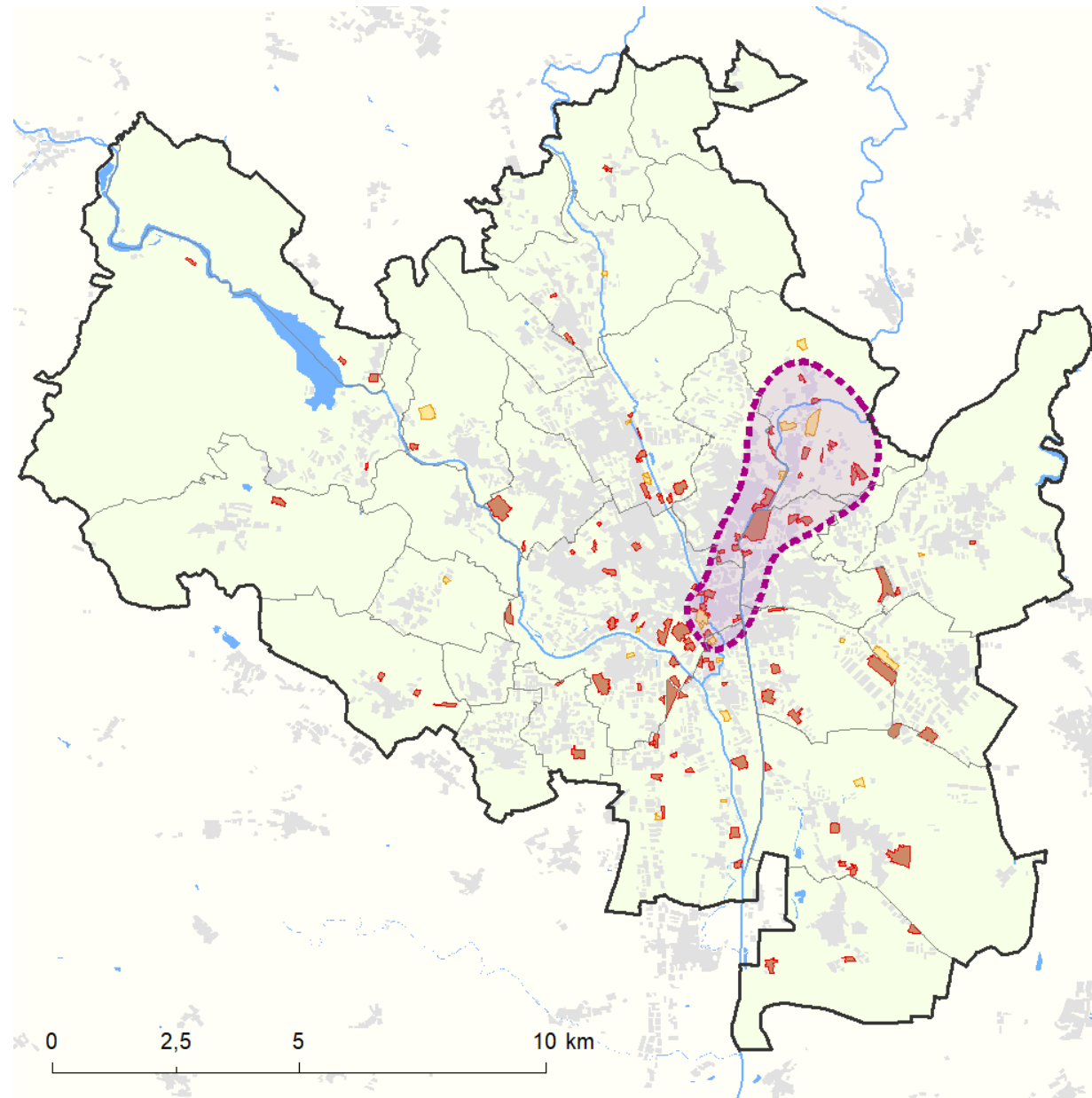
3.9.2021 Brno

Cíl příspěvku

Cílem článku je představit brněnskou Posvitavskou průmyslovou zónu, která představuje přetrvávající bariéru a zároveň i potenciální rozvojovou oblast, a zanalyzovat tamější lokality brownfields.

Úvod do zkoumané problematiky

- Jak nejefektivněji reagovat na rostoucí urbanizaci a dostát závazkům na udržitelný rozvoj měst?
- Velkou výzvou je problematika regenerace brownfields, které jsou předmětem diskusí
 - i) potenciálně rozvojové lokality a zároveň
 - ii) finančně nákladné na revitalizaci, zanedbané a kontaminované
- BF vznikly v důsledku společenských a ekonomických změn 90. let, kdy nové průmyslové zóny na okraji města nahrazovaly tradiční průmyslové oblasti v centru
- Příkladem silně průmyslového města 19. a 20.st. je Brno – textilní, zbrojařský, strojírenský a chemický průmysl – důležitým zdrojem vody řeka Svitava  Posvitavská průmyslová zóna



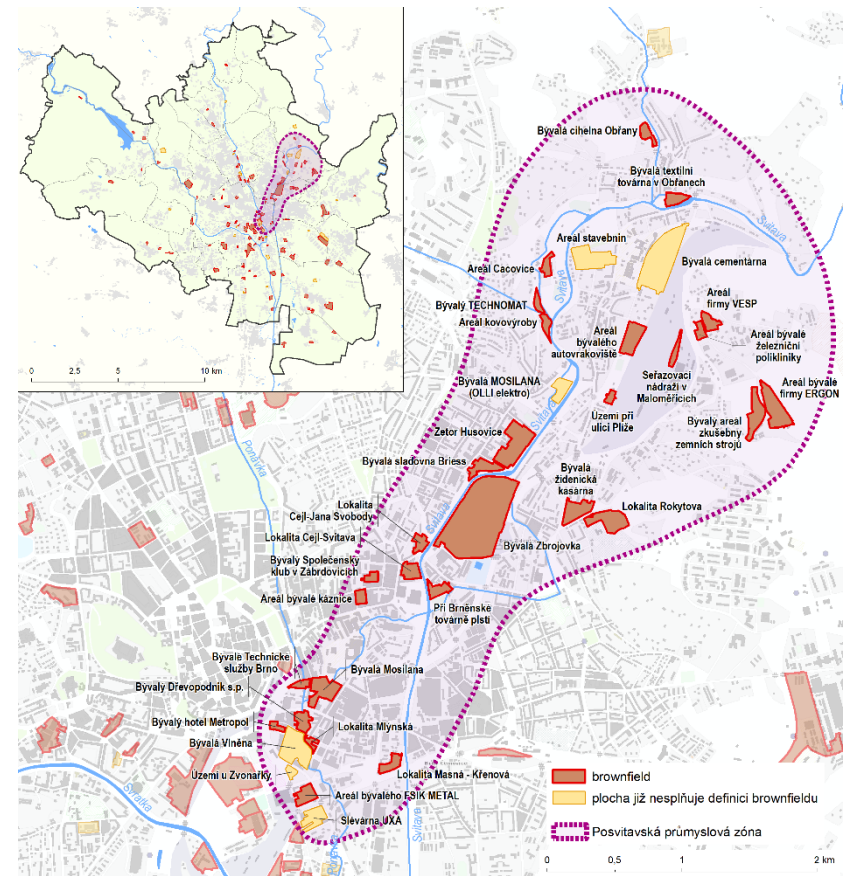
Teoretická východiska

Reference	Definice brownfields
Alker a kol. (2000)	Prostor či pozemek, který již není více využíván, je opuštěný či kontaminovaný, a který není určen k okamžitému užití bez předchozího zásahu.
CABERNET (2006)	Místa, která byla ovlivněna dřívějším využíváním daného prostoru a obklopujícími pozemky; jsou opuštěna a nedostatečně využívána; mohou mít skutečné problémy s kontaminací či jsou za kontaminované považovány; nacházející se v zastavěné městské části; a vyžadují zásah, aby se navrátily k prospěšnému využití.
CzechInvest (2008)	Brownfield je nemovitost (pozemek, objekt, areál), která není dostatečně využívána, je zanedbána a případně i kontaminována, nelze ji efektivně využívat, aniž by proběhl proces její regenerace, a vzniká jako pozůstatek průmyslové, zemědělské, rezidenční, vojenské či jiné aktivity.
US EPA (1996)	Opuštěné, nevyužité, nebo nedostatečně efektivně využívané průmyslové a obchodní prostory, jejichž opětovné využití je komplikované vlivem potenciální či potvrzenou ekologickou kontaminací.

- Národní strategie regenerace brownfields (CzechInvest)
- Nejednotná definice na národní úrovni (MPO/MMR/MŽP)
- V Evropě je pojem BF užíván ve smyslu zprávy CABERNET
- V US Federální agentura ochrany ŽP – pokaždé se nejedná o objekt bývalé průmyslové činnosti a území nemusí být vždy kontaminované
- Vědecká obec na celém světě užívá definici vymezenou Alker a kol.

Základní údaje o zkoumané lokalitě

- Oblast mezi MČ Brno-Maloměřice a Obřany a ulicí Masná na jihu
- 19 BF s majetkovým podílem MMB a 12 BF soukromých subjektů
- Nejznámější: bývalé průmyslové závody Zbrojovky, Vlněny a Mosilany





Vznik brownfields v Brně

- Brno bylo od poloviny 19. století do 90. let 20. století silně průmyslové město s převládajícím textilním, zbrojařským a strojírenským průmyslem, později také chemickým a elektrotechnickým, kde byla zaměstnávána velká část obyvatel ➡ rakouský/moravský Manchester
- Pro následný rozvoj Brna a jeho revitalizaci bylo velmi důležité, že proces transformace zde proběhl poměrně úspěšně také s ohledem na vznik inovačních center, univerzit, technologických parků či dalších sektorů znalostní ekonomiky
- Proces regenerace brownfields je obtížnější ve městech, které se potýkají se selhávajícím průmyslem a odlivem obyvatel (Frantál a kol., 2015)

Prostorové rozložení brownfields v Brně

- Prostorové rozložení brownfields v Brně není rovnoměrné a vícero lokalit a objektů brownfields se přirozeně koncentruje v určitých městských částech
- Regenerace opuštěných lokalit je nejčastěji realizována ve vnitřním městě a hustě obydlených zástavbách
- Průmyslové továrny bývaly stavěny v blízkosti železničních tratí, řek jakožto vodních zdrojů a poblíž společných zdrojů páry a energií
- Byly identifikovány tři hlavní uskupení brownfields v Brně
 - i) jižní průmyslová oblast
 - ii) Posvitavská průmyslová zóna
 - iii) severní průmyslová oblast včetně Královopolské strojírny

Struktura brownfields Posvitavské průmyslové oblasti podle původního užití

Typ brownfields	Celkový počet	% z celkového počtu brownfields v Posvitavské zóně	Celková rozloha (ha)	% celkové rozlohy všech brownfields
Průmyslové	16	51,61	52,69	75,53
Vojenské	1	3,23	2,52	3,61
Občanská vybavenost	2	6,45	1,17	1,68
Ostatní	12	38,71	13,38	19,18
Celkem	31	100	69,76	100

Závěr a další postup výzkumu

- Jedná se o aktuální téma, kdy zachování genia loci specifických staveb je předmětem diskuzí
- Celkem se ve zkoumané lokalitě nachází 31 BF, z nichž jsou nejvíce po bývalé průmyslové činnosti, avšak žádné po bývalé zemědělské činnosti
- Realizace dotazníkového šetření analyzujícího povědomí o brownfields v Posvitavské průmyslové zóně a očekávání dopadů regenerace

Děkuji za Vaši pozornost

Příspěvek byl zpracován v rámci grantu Ekonomicko-správní fakulty Masarykovy univerzity s názvem „Možnosti regenerace brownfields v Brněnské metropolitní oblasti: percepce společenských a ekonomických výzev“ (MUNI/A/1210/2020).