

# Rekultivace jako příležitost pro zvýšení resilience transformujících se regionů

ING. MARTIN DOMÍN, ING. JAN HOLUB

---

ING. TOMÁŠ SÝKORA, ING. PETR HLAVÁČEK, PH.D.

XXVI. MEZINÁRODNÍ KOLOKVIUM O REGIONÁLNÍCH VĚDÁCH  
BOŘETICE, 14.-16. ČERVNA 2023

UNIVERZITA J. E. PURKYNĚ V ÚSTÍ NAD LABEM



# Post-uhelná transformace

---

- zelená transformace = největší společenská změna od průmyslové revoluce
- pro vybrané regiony však představuje hrozbu (střednědobých) negativních sociálních dopadů
- nutno hledat vhodná řešení revitalizace a resocializace krajiny po povrchové těžbě (např. Ústecko, Mostecko) tak, aby její využití odpovídalo potřebám současné společnosti
- území postižené povrchovou těžbou je plné potenciálu
- citlivý přístup může zcela změnit trajektorii rozvoje těchto regionů



# Přeměny prostoru v kontextu dobývání uhlí

---

- historie těžby uhlí na Ústecku už od 15. století, od 19. století uhlí strategickou surovinou
- přednostní orientace na těžký průmysl ve 20. století = zvýšená zátěž ŽP
- do proměny regionu značně promluvil také odsun původního německého obyvatelstva po 2. světové válce a dosídlení (většinou méně kvalifikovanými a sociálně slabšími společenskými vrstvami)
- kumulací problémů se zde i po mnoha desetiletích vyskytují vzájemně podmíněné sociální, ekonomické, demografické a další problémy
- dnes nejde jen o regeneraci založené na obnově infrastruktury, ale hledá se komplexní proces změny vedoucí zejména k sociální transformaci



# Transformace jako příležitost pro resilienci

---

- transformace musí vést k posílení inovační činnosti, vyšší diversifikaci
- to vyžaduje odklon od odvětvových politik, nutný je mix zahrnující mj.:
  - minimalizaci vzdělanostních rezerv
  - eliminaci mezer v infrastruktuře
  - lepší využití potenciálu polycentrického městského regionu
  - strategický, kulturní a funkční přesíťup
- resilience = schopnost přizpůsobit se změnám a zvládat stresové situace
- revitalizační procesy tomu mohou pomoci (nové příležitosti pro rozvoj, diversifikaci ekonomiky, využití brownfields, atrakce investorů...) (Pavlík, 2016; Svoboda, 2013)



# Cíl příspěvku

- přiblížit socioekonomickými dopady na území v kontextu dekarbonizace a útlumu těžby ve spojitosti s rekultivovanými plochami
- identifikovat vývojové procesy rekultivace těžebních ploch spolu s vyhodnocením dopadů na sociální transformaci
- identifikovat bariéry, kvůli kterým nedochází k regulační a věcné koordinaci jednotlivých úrovní veřejné správy
- pro komparaci vybrány dva příklady:
  - jezero Most
  - jezero Milada



# Metodologie

---

- Vybrány byly dva příklady hydrické rekultivace na území Ústeckého kraje
  - jezero Most
  - jezero Milada
- Dva unikátní příklady komplexní proměny krajiny s potenciálním vlivem na společnost.
- Data pro jednotlivé ukazatele, které popisují situaci na vybraném území – ČSÚ
- Časové údobí – 22 let (důraz na změny v uhelném regionu v delším časovém horizontu)
- Doplněkem výzkumu je i dotazníkové šetření (jaro 2022) na území okresů Most a Ústí nad Labem.
- Účel – identifikovat jednotlivé procesy v kontextu vlivu revitalizovaných ploch.







# Jezero Most





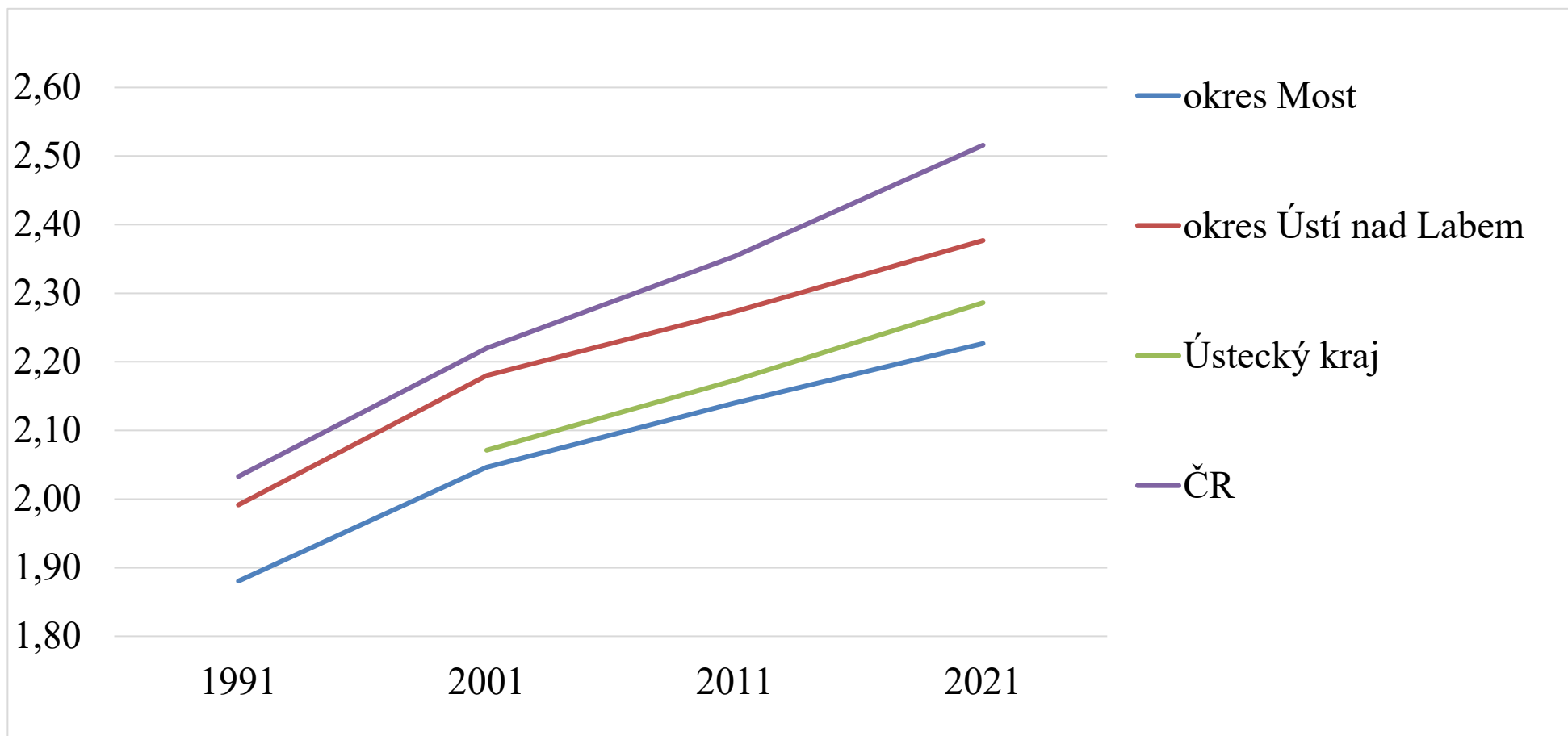


Jezero  
Milada

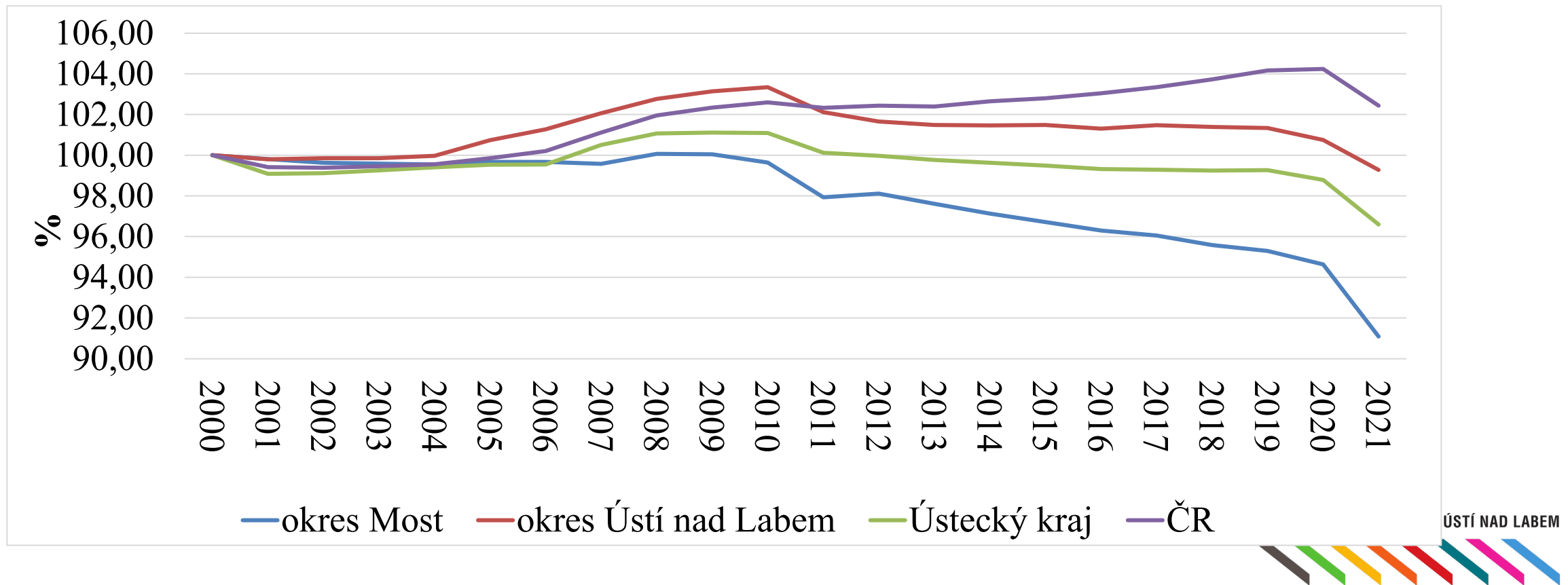




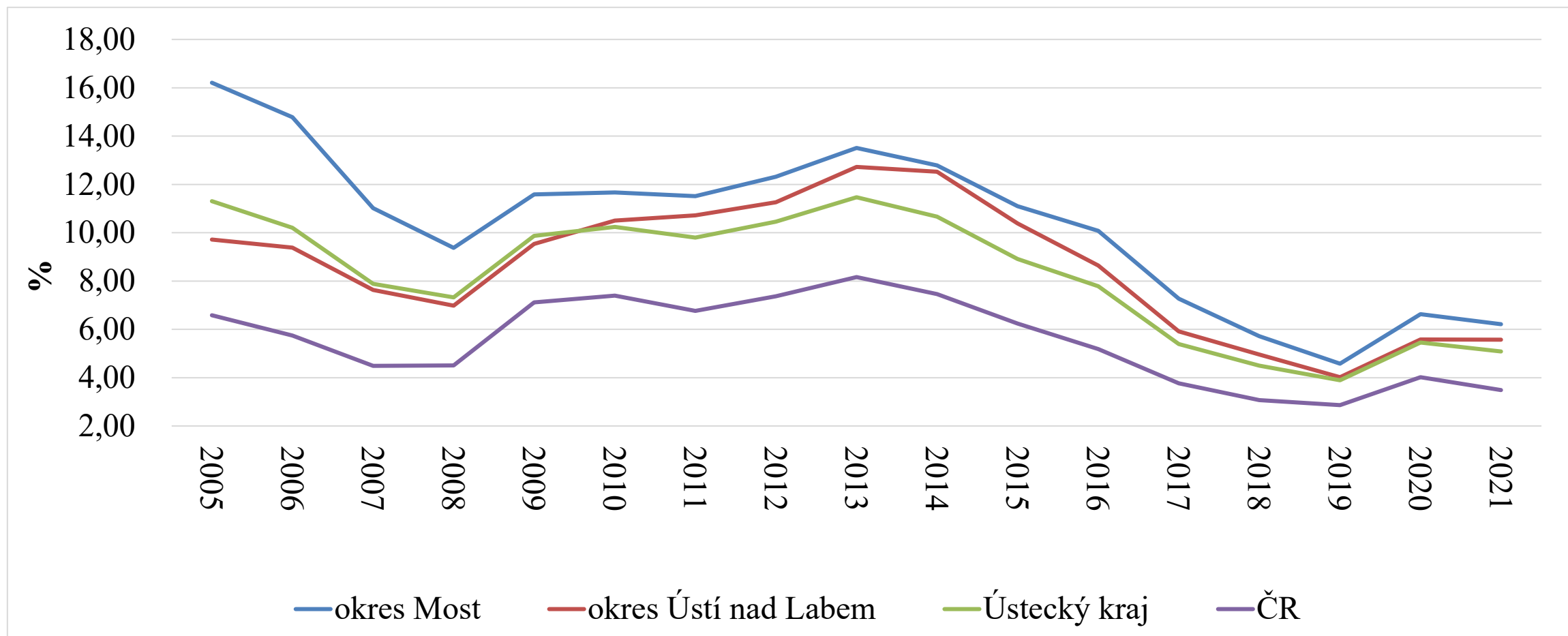
# Index vzdělanosti 1991-2021



# Vývoj počtu obyvatel (bazický index 2000-2021)



# PNO (2005-2021)





# Rozdíly

---

- **Jezero Most** – bývalý důl částečně na území historické zástavby starého města Mostu.
- Ukončena těžební činnost a v roce 2008 započalo napouštění jezera.
- Prostor zpřístupněn veřejnosti v roce 2020.
- Majetek státu, město Most na něm hospodaří jako nájemce/stavebník.
- Celé jezero leží v katastrálním území Statutárního města Mostu.
- Nyní zde funguje čilý turistický ruch.
- Kavárny, dětská hřiště, asfaltová stezka kolem jezera, festivaly, veřejné akce...







# Rozdíly

---

- Jezero Milada
- Vzniká již v roce 2001, kdy se začalo napouštět
- Hydrická rekultivace dokončena v roce 2010.
- Otevřeno veřejnosti již v roce 2015 (Most až 2020)
- Fragmentované vlastnické vztahy – katastr území: Ústí nad Labem, Chabařovice, Trmice a Řehlovice.
- Společné priority a realizace projektů je o to složitější.
- Chybí infrastruktura, inženýrské sítě jen kusé





## Jezero Most

Majitelem je stát

Katastr obce: Statutární město Most

Město Most, díky jasné (i když dílčí) koncepci, realizuje sportovně-rekreační funkci ploch

Začíná přispívat ke zlepšení image uhelného regionu

Díky novým pracovním místům přispívá k resilienci post-těžebního regionu

Výrazné přispění ke zlepšení image města

Aktivní propagace, vysoká návštěvnost

U jezera Most vzniknou díky novému územnímu plánu plochy jak pro rekreaci, tak pro bytovou výstavbu a drobné podnikání a průmysl.

## Jezero Milada

Majitelem je stát

Katastr obcí: Chabařovice, Trmice, Řehlovice

Obce se spojily do dobrovolného svazku obcí kvůli koordinaci, propagaci, organizaci aktivit kolem jezera apod.

Jeho neutěšený stav nijak zvlášť nepřispívá k reimage regionu

Pomalá výstavba infrastruktury pro zázemí a návštěvníky

Výrazné rezervy v přispění k image

Nyní je jezero Milada spíše pasivním hráčem v oblasti propagace regionu

Nekoncepčnost přístupu kvůli vlastnickým právům

# Závěry

---

- V důsledku ukončení těžby vznikají problémy v regionech.
- Revitalizační procesy mají zprostředkovaný dopad na resilienci a na sociální transformaci regionů.
- Díky rekultivacím vznikají významné vodní plochy – jezero Most a Milada.
- Prvky mají společné prvky jak při vzniku, tak při vývoji.
- Přestože oba projekty mají velký potenciál k podpoře rozvoje regionů, majetkoprávní vztahy jim mohou bránit.
- Obě jezera již nyní přinášejí možnosti pro resocializaci a poskytují rozvojové plochy, které mají potenciál zlepšit negativní image regionu.
- Z měsíční krajiny do krajiny jezer.
- Plochy by mohly být v budoucnu využity pro obnovitelné zdroje – možnost setrvání role regionu jako významného producenta energie i v budoucnu.

# Krajina obřích jezer





# Děkujeme za pozornost

---

Ing. Martin Domín

[martin.domin@ujep.cz](mailto:martin.domin@ujep.cz)

Ing. Jan Holub

[jan.holub@ujep.cz](mailto:jan.holub@ujep.cz)

Ing. Tomáš Sýkora

[tomas.sykora@ujep.cz](mailto:tomas.sykora@ujep.cz)

Ing. Petr Hlaváček, Ph.D.

[petr.hlavacek@ujep.cz](mailto:petr.hlavacek@ujep.cz)

Univerzita J. E. Purkyně v Ústí nad Labem

Fakulta sociálně ekonomická

Katedra regionálního rozvoje a veřejné správy



[regiony.ujep.cz](http://regiony.ujep.cz)



[forpolis.ujep.cz](http://forpolis.ujep.cz)

Forpolis – Institut pro rozvoj společenství a sídel

UNIVERZITA J. E. PURKYNĚ V ÚSTÍ NAD LABEM

