

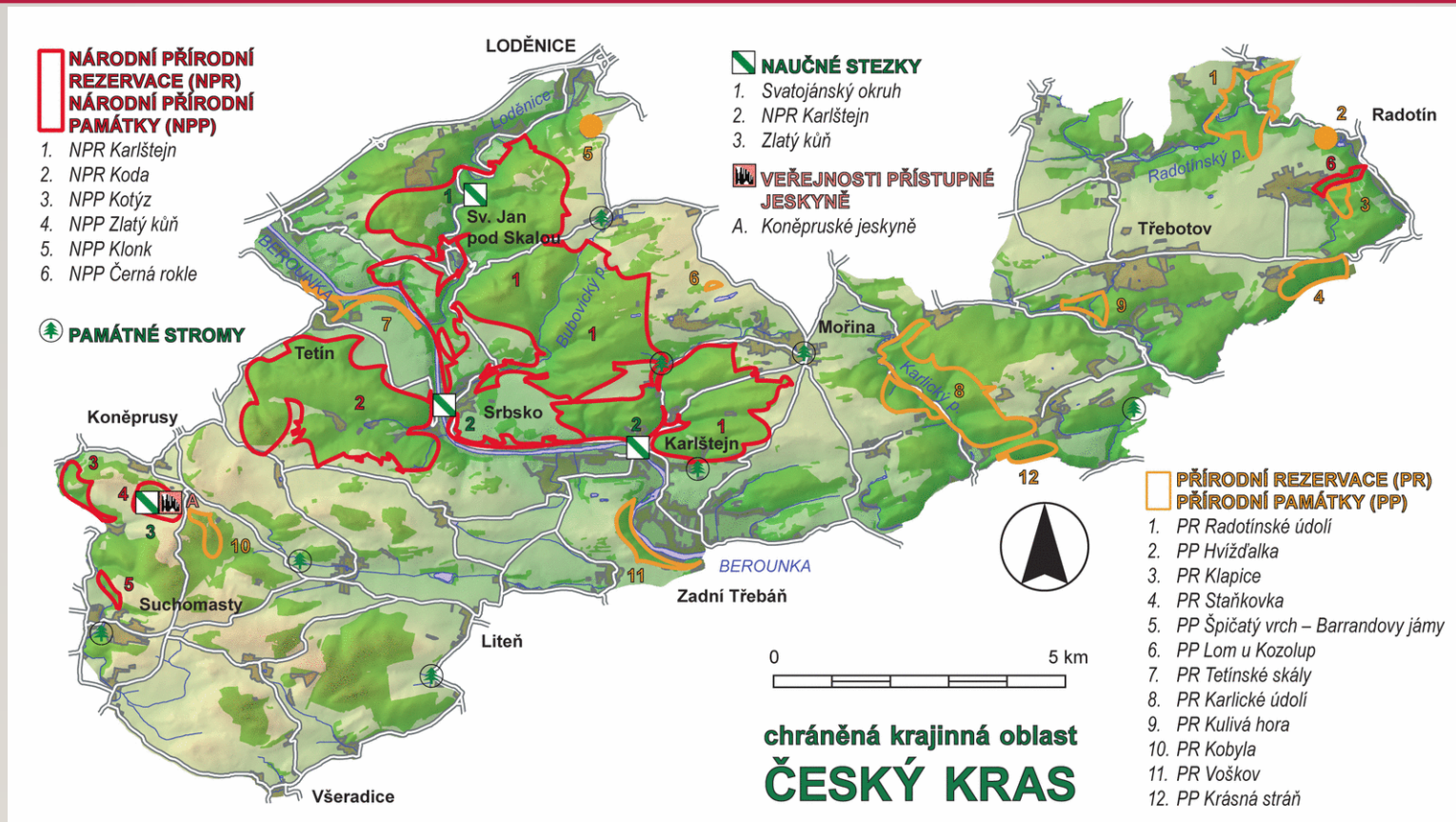
TLAK HL. M. PRAHY NA OBCE V CHKO ČESKÝ KRAS

(50 LET SUBURBANIZACE CHKO)

MGR. MICHAEL PONDĚLÍČEK, PH.D.

MUVS ČVUT, PRAHA

CHRÁNĚNÁ KRAJINNÁ OBLAST ČESKÝ KRAS, 128 KM², ZALOŽENA V KVĚTNU ROKU 1972 (50 LET) SPRÁVA CHKO SÍDLÍ V KARLŠTEJNĚ A SPADÁ POD AOPK ČR



BLÍŽE K CHKO ČESKÝ KRAS



- V roce 2022 oslavila Chráněná krajinná oblast Český kras (součást vápencového masivu Barrandienu) již 50 let existence a vývoje (vznikla na základě Vyhlášky K.Ú. Středočeského kraje v květnu 1972). Správa CHKO ČK vykonává státní ochranu přírody ve velkoplošném zvláště chráněném území mezi Prahou a Berounem i v jednotlivých rezervacích.
- Jako jediná chráněná krajinná oblast (dále jen CHKO) v České republice zasahuje také na území hlavního města Prahy (západní část). Území CHKO je geologicky významné, stejně jako velmi stará vápencová kra Barrandienu (se zkamenělinami a jeskyněmi) a oblast je mimo jiné ohrožená také aktivní těžbou vápence, která v Krasu a okolí dosud probíhá v 9 aktivních lomech (v různém rozsahu).
- Nejznámější části CHKO jsou Národní přírodní rezervace Karlštejn (nositel Diplomu Rady Evropy), okolí Sv. Jana pod Skalou, Srbsko a lom Alkazar nebo jeskyně Barrandovka, Koněpruské jeskyně, mezinárodní geologický profil Klouček, rezervace Radotínské údolí a Karlické údolí, hrad Karlštejn, Černá rokle a další.

HROZBA JMÉNEM SUBURBANIZACE

- Hlavní hrozbou v území Chráněné krajinné oblasti Český kras byla vždy těžba (například ve Velkolomu Čertovy schody, v lomu na Tetíně a v Lomu Čerínka, které ukusovaly z CHKO ČK vydatně celé hektary rozlohy a mnoho nevracely, i dnes je požádáno o roztěžení dalších 60 ha u Koněprus)
- K těžbě se postupně z východu (Pražská aglomerace) i ze západu (Berounsko) přidávala SUBURBANIZACE se svými důsledky – zvýšení zastavěnosti, nároky na půdu i infrastrukturu, rozvoj dopravy a další.
- SUBURBANIZACE – začala vysoušet postupně zdroje vody z malých toků jdoucích do CHKO ČK a po roce 2002 (povodeň se začala znovu a více rozšiřovat.
- SPRÁVA CHRÁNĚNÉ KRAJINNÉ OBLASTI ČESKÝ KRAS MÁ PODLE ZÁKONA Č. 114/1992 SB. V RÁMCI VELKOPLOŠNÉHO ZVLÁŠTĚ CHRÁNĚNÉHO ÚZEMÍ V RUKOU NÁSTROJE, JEDNAK NA OMEZENÍ ROZVOJE VÝSTAVBY, USMĚRNĚNÍ ROZSAHU A KVALITY/CHARAKTERU VÝSTAVBY A ZÁSAHU DO KRAJINY.

SAMOZŘEJMĚ POKUD SE ÚŘAD SNAŽÍ, CHCE TO A K NĚČEMU SMĚŘUJE...

SLEDOVANÉ – DEMONSTRAČNÍ OBCE Z HLEDISKA SUBURBANIZACE A JEJÍCH PROJEVŮ

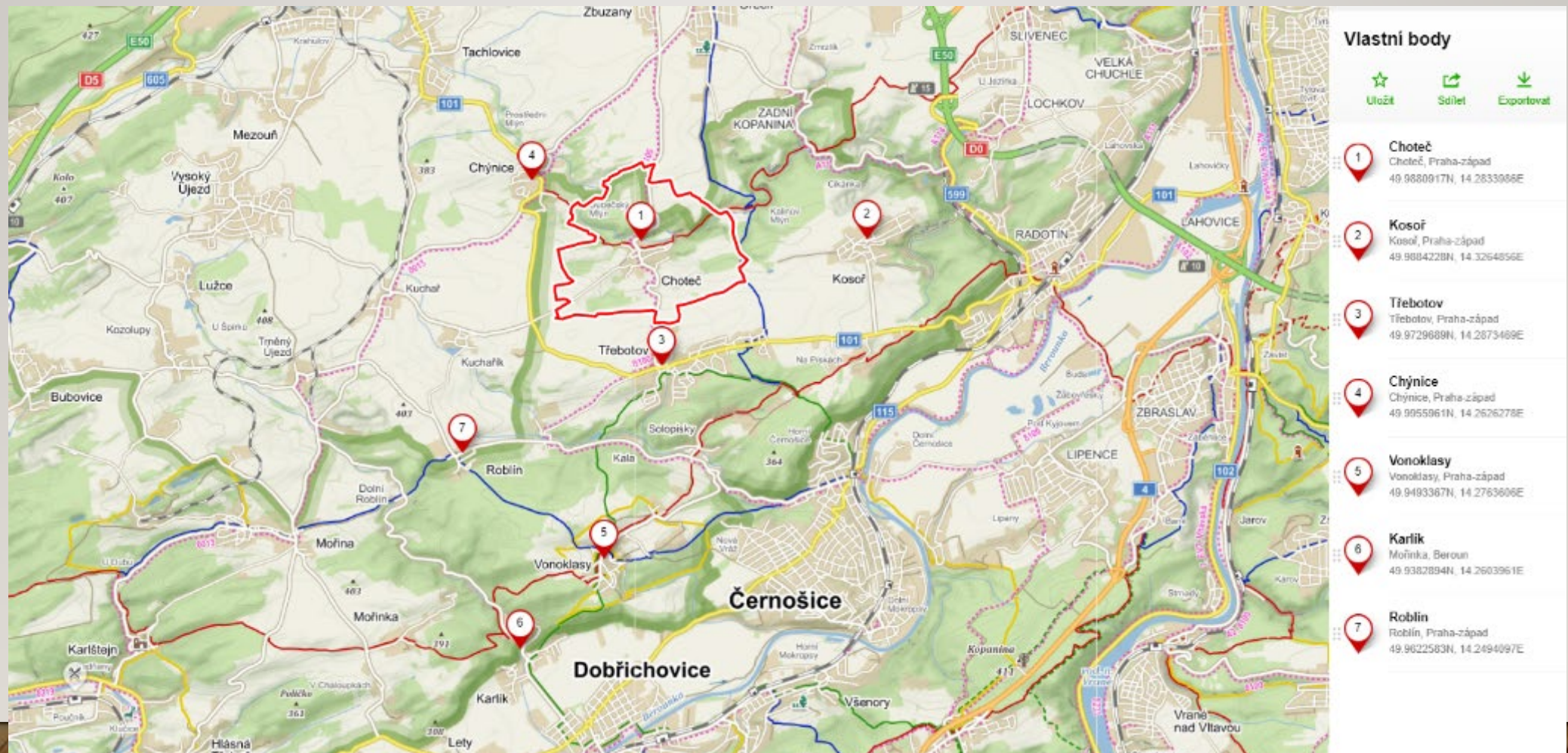
OBCE (UVNITŘ KRASU NEBO TĚSNĚ NA
OKRAJI ÚZEMÍ)

- **Choteč**
- **Chýnice**
- **Karlík**
- **Kosoř**
- **Roblín**
- **Třebotov**
- **Vonoklasy**

DROBNÝ POPIS OBCÍ

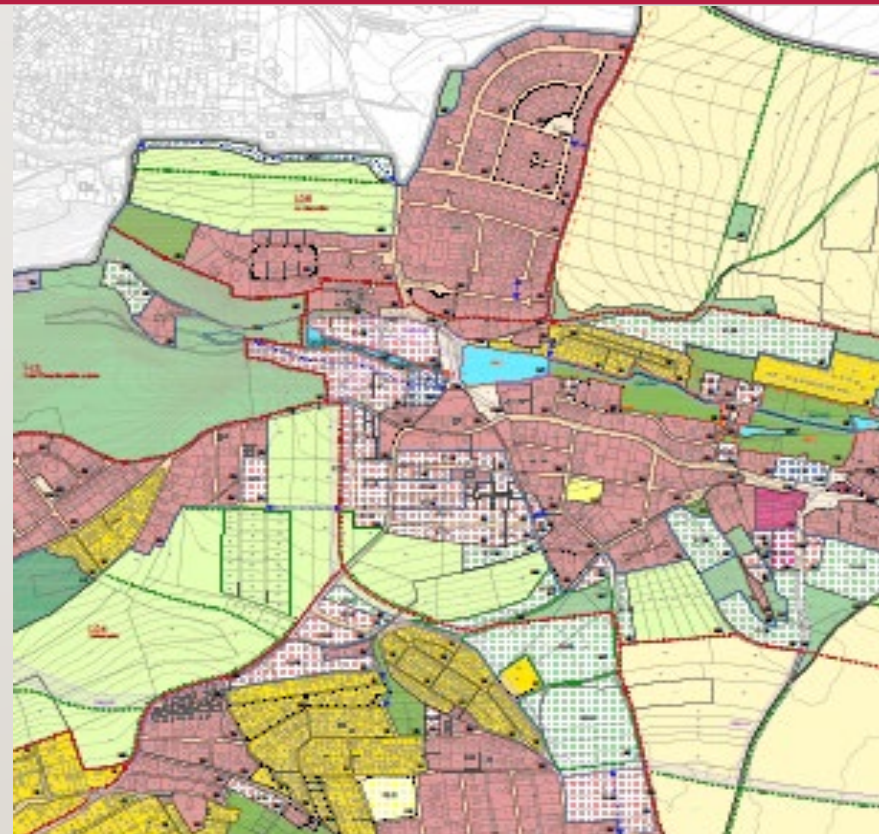
Jde o velmi staré obce ve východní části Českého krasu, často jsou doloženy i podle jmen již z Keltského období a zřejmě sloužily k zásobování a podpoře hradiště a města na Závisti a v Břežanském údolí. Do 90 let zde nebyla dostatečně rozvinuta hromadná doprava, infrastruktura a obchod. Síť energetické, dopravní a datové nejsou rozvinuty dodnes...

SUBURBANIZACE NEJVÍC TLAČÍ NA CHKO OD HL. M. PRAHA - VE VÝCHODNÍ ČÁSTI ČK.



SUBURBANIZACE SE PROJEVUJE ZEJMÉNA :

- Nárůstem počtu obyvatel
(nejen trvale hlášených)
- Nárůstem počtu domů
- Změnou povrchů na zastavěné a ostatní
- Zvýšením odtoku vody z krajiny
- Zvýšením rozlohy ostatních ploch
- Rozšíření alespoň části infrastruktury



SUBURBÁNNÍ NÁRŮST POČTU OBYVATEL A DOMŮ V UVEDENÉ VÝCHODNÍ ČÁSTI ČESKÉHO KRASU...



NÁRŮST POČTU OBYVATEL V OBCÍCH VÝCHODNÍ ČÁSTI CHKO ČK

Ze statistik byl vytvořen souhrn nárůstu počtu obyvatel za posledních 30 let, protože předchozí údaje byly ve statistice nedohledatelné (obce neměly samostatnost).

**NÁRŮST POČTU OBYVATEL
TVOŘIL 61.5 %**

Obce východní části Českého krasu									
Obec	1972	1982	1992	2002	2012	2022	Nárůst	Změna v %	Průměr
Choteč	532	497	274	291	373	376		137,2	
Chýnice			202	238	364	439		217,3	
Karlík			192	285	523	488		254,1	
Kosoř	646	649	637	659	910	860		135	
Roblín	186	150	148	175	225	238		160,1	
Třebotov	908	1173	946	1000	1306	1450		153,2	
Vonoklasy	384	308	333	383	504	561		168,5	
			2732	3031	4205	4412	1680		
							61,50%		204,20%

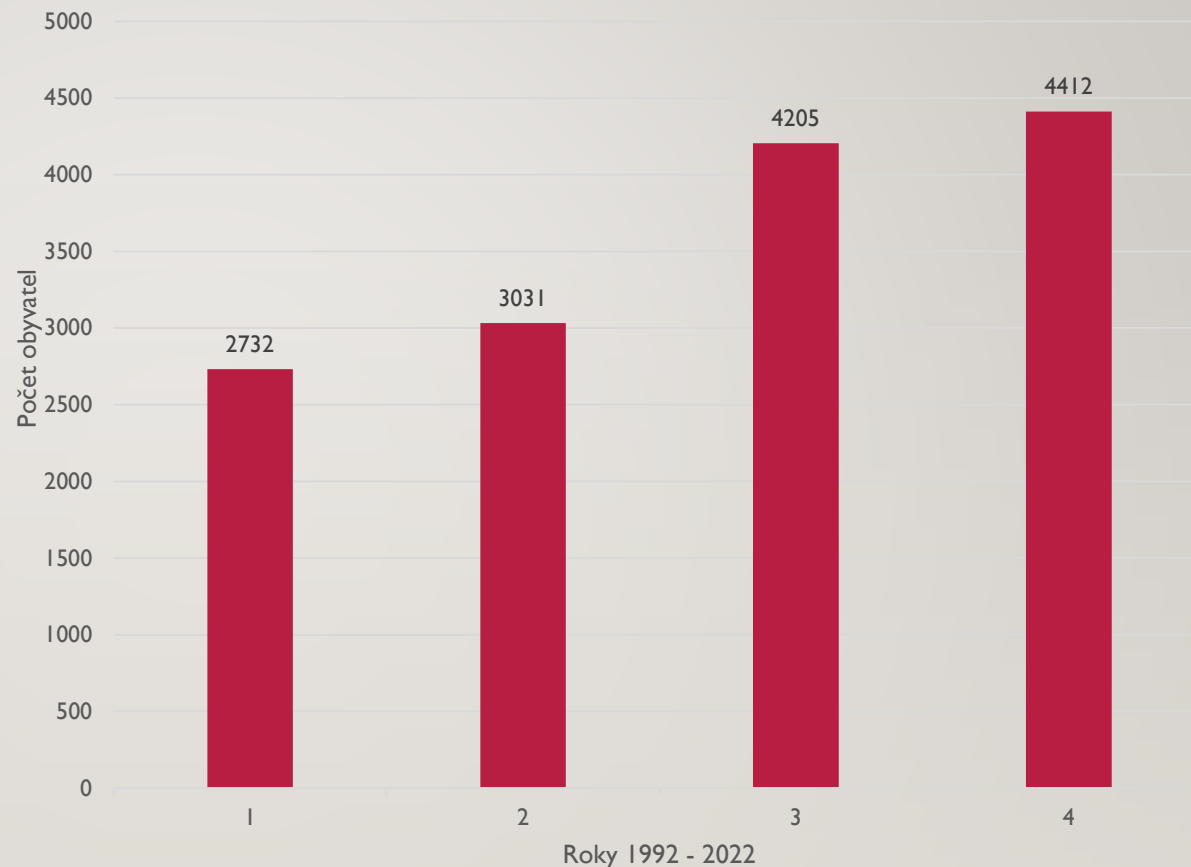
GRAF RŮSTU POČTU OBYVATEL VE VÝCHODNÍ ČÁSTI CHKO ČK

Z uvedeného grafu je patrné, že k největšímu nárůstu přistěhovalých obyvatel došlo v období mezi lety

2001 – 2011,

tedy před započítáním finanční krize a dalších disturbancí, které v regionálním rozvoji trvají dodnes.

Nárůst obyvatel v obcích východní části Českého Krasu



NAVÝŠENÍ POČTU DOMŮ V CHKO ČK

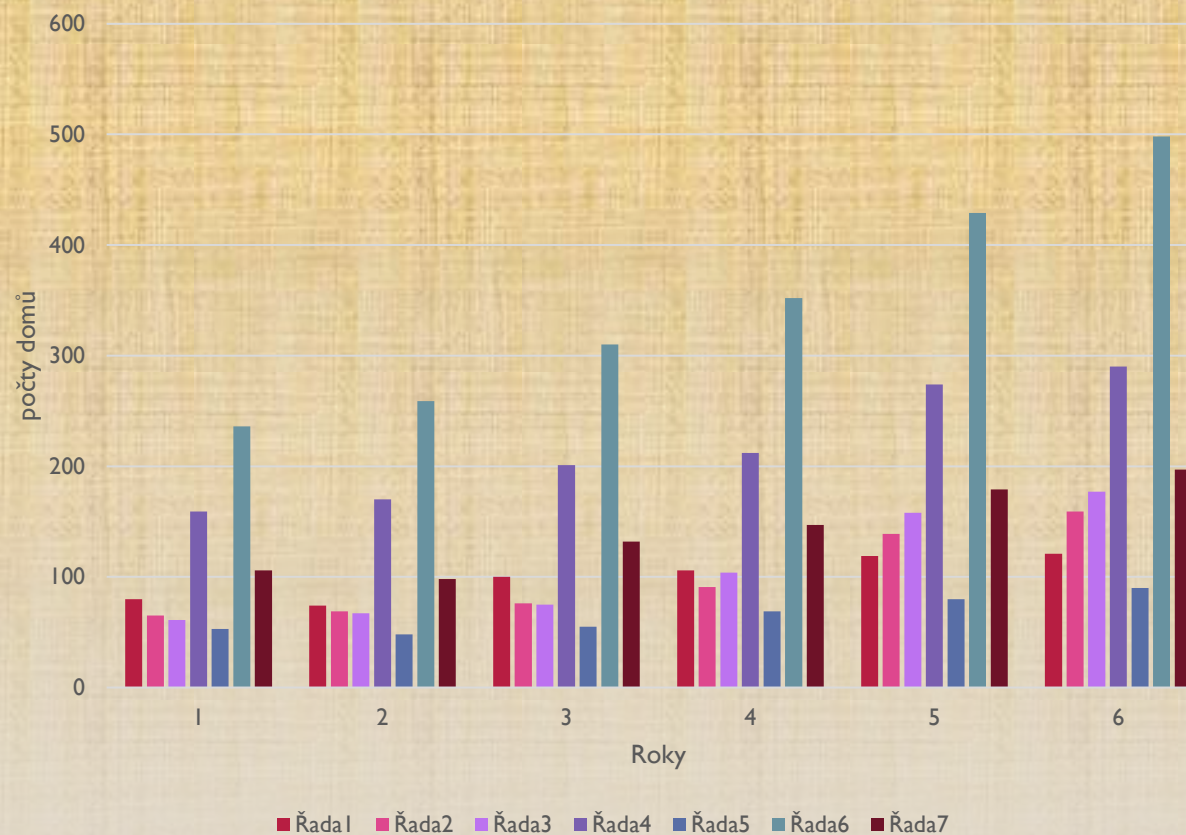
Suburbanizační tlak se projeví v rámci CHKO současně i navýšením počtu domů v daném území, se všemi důsledky, které již byly uvedeny v předchozím textu.



GRAF NÁRŮSTU VÝSTAVBY DOMŮ VE VÝCHODNÍ ČÁSTI CHKO ČK

K největšímu nárůstu počtu nových domů opět došlo v letech 2001-2011 a to prakticky celkově dohromady o 101,6 %, což je na „Chráněnou krajinnou oblast“ opravdu poněkud hodně. Rekordmany jsou obce Třebotov a Karlík, které mají nejvyšší nárůsty v počtu nových domů.

Nárůstu počtu nových domů v okraji CHKO ČK
v době 1970-2021



ZÁVĚRY Z PRŮZKUMU VE VÝCHODNÍ ČÁSTI CHKO ČK

- V rámci vých. části CHKO ČK narostl počet trvale hlášených obyvatel o 61,5%
- V rámci vých. části CHKO ČK narostl počet domů o 101,6%
- Pokud počítáme běžný počet osob na dům – cca 3,5 osob na dům, tak by měl nárůst být **2702 osob, ale je jen 1680 osob, v praxi to znamená, že cca 37 % osob (třetina)** je k trvalému bydlení hlášena jinde (Praha ?), kde zřejmě odčerpávají i služby – školy, doprava, sítě, péče – a snižují tím kvalitu urbanity metropole.
- Výsledky průzkumu svědčí o zjevně neudržitelném nárůstu zástavby v chráněné krajině a o tom, že Správa CHKO ČK nedokáže plně ovlivnit vývoj situace.

Rekordní nárůsty domů i obyvatel byly mezi **lety 2001 – 2011**, kdy zřejmě jednak Správa CHKO uvolnila omezení ve výstavbě a pak také došlo ke stavebnímu boomeru ve stabilním období před finanční krizí.

Rekordmany v růstech jsou jednoznačně obce **Karlík, Chýnice a Třebotov**, kde územní plány různým způsobem umožnily růst.



DĚKUJI ZA POZORNOST...

Mgr. Michael Pondělíček, Ph.D.

MUVS, ČVUT Praha

