



XXI. MEZINÁRODNÍ KOLOKVIUM O REGIONÁLNÍCH VĚDÁCH. SBORNÍK PŘÍSPĚVKŮ.

21ST INTERNATIONAL COLLOQUIUM ON REGIONAL SCIENCES. CONFERENCE PROCEEDINGS

Place: Kurdějov (Czech Republic)
June 13-15, 2018

Publisher: Masarykova univerzita, Brno

Edited by:

Viktorie KLÍMOVÁ

Vladimír ŽÍTEK

(Masarykova univerzita / Masaryk University, Czech Republic)

Vzor citace / Citation example:

AUTOR, A. Název článku. In Klímová, V., Žitek, V. (eds.) *XXI. mezinárodní kolokvium o regionálních vědách. Sborník příspěvků*. Brno: Masarykova univerzita, 2018. s. 1–5. ISBN 978-80-210-8969-3.

AUTHOR, A. Title of paper. In Klímová, V., Žitek, V. (eds.) *21st International Colloquium on Regional Sciences. Conference Proceedings*. Brno: Masarykova univerzita, 2018. pp. 1–5. ISBN 978-80-210-8969-3.

Publikace neprošla jazykovou úpravou. / Publication is not a subject of language check.

Za správnost obsahu a originalitu výzkumu zodpovídají autoři. / Authors are fully responsible for the content and originality of the articles.

© 2018 Masarykova univerzita

ISBN 978-80-210-8969-3

ISBN 978-80-210-8970-9 (online : pdf)

**ZMENY V ZAMESTNANOSTI PODĽA ODVETVOVEJ
ŠTRUKTÚRY REGIÓNOV SLOVENSKA****Changes in the employment according to the sectorial structure of the
regions of Slovakia****DANA ORSZÁGHOVÁ****RADOMÍRA HORNÝÁK GREGÁŇOVÁ**

*Katedra matematiky Department of Mathematics
Fakulta ekonomiky a manažmentu Faculty of Economics and Management
Slovenská poľnohospodárska univerzita v Nitre Slovak University of Agriculture in Nitra
✉ Trieda A. Hlinku 2, 949 76 Nitra, Slovak Republic
E-mail: dana.orszaghova@uniag.sk, radomira.greganova@uniag.sk*

Anotácia

Odvetvová štruktúra národného hospodárstva predstavuje členenie ekonomiky podľa charakteru konečných výsledkov činností jednotlivých organizácií a podnikov. Ekonomický rast a rozvoj regiónov je spojený so štruktúrnymi zmenami, čo v praxi znamená prenos ťažiska pracovných činností z jedného sektora do druhého. V súčasnom období môžeme celosvetovo sledovať znižovanie podielu primárneho sektora a dynamický rozvoj sekundárneho a terciárneho sektora. S odvetvovou štruktúrou regiónov je úzko spojený aj rast produktivity krajiny. Cieľom príspevku je zhodnotenie zmien vo vývoji zamestnanosti podľa odvetvovej štruktúry regiónov Slovenska so zameraním na poľnohospodárstvo, priemysel a verejnú správu. Kvantitatívnymi metódami je vyhodnotený vývoj pracovnej sily a zamestnanosti v jednotlivých regiónoch Slovenska v kontexte odvetvovej štruktúry krajiny. Z výsledkov analýzy vyplýva, že dochádza k poklesu zamestnanosti v primárnom sektore vo všetkých regiónoch Slovenska a naopak, zvyšuje sa podiel zamestnaných obyvateľov v priemysle. Tento vývoj je výsledkom nastaveného súčasného ekonomického trendu v Slovenskej republike, ktorá sa v posledných rokoch orientuje predovšetkým na automobilový priemysel. Zamestnanosť v oblasti verejnej správy bola v sledovanom období v jednotlivých regiónoch bez výraznejších zmien.

Kľúčové slová

odvetvová štruktúra regiónov, odvetvová zamestnanosť, miera ekonomickej aktivity obyvateľstva

Annotation

The sectorial structure of the national economy represents the segmentation of the economy according to the character of final results of activities of the individual organizations and enterprises. Economic growth and development of regions are connected with structural changes which mean transfer of the center of working activities from one sector to another. We can observe worldwide reduction in the share of primary sector and dynamic development of secondary and tertiary sectors. The sectorial structure of regions is also associated with the growth of the country productivity. The objective is to evaluate changes in development of employment according to sectorial structure of regions of Slovakia focusing on agriculture, industry and public administration. The development of labor force and employment in regions of Slovakia is evaluated using quantitative methods according to sectorial structure. Based on the results, there is a decrease in employment in the primary sector in all regions of Slovakia and, on the contrary, the share of employed people in industry is increasing. This is the result of actual economic trend in Slovakia, which has been focusing on the automobile industry in recent years. In analyzed period regional employment in public administration was without any significant changes.

Key words

sectorial structure of regions, sectorial employment, labor-force participation rate

JEL classification: R11, J11

1. Úvod

Ekonomický rozvoj regiónov je dynamická veličina. Jednotlivé regióny prechádzajú v rôznych časových obdobiach určitým ekonomickým vývojom. Zmeny v ekonomike regiónu môžu podľa Belajovej, Fázikovej (2005) vyústiť do: rastu, rozvoja, stagnácie alebo následného úpadku regiónu. Ekonomický rozvoj je spojený s kvalitatívnymi zmenami v regióne, t.j. so zlepšením kvality životného prostredia, s lepším technickým vybavením zdravotníctva, školstva alebo iných služieb, s dosahovaním lepších hodnotových parametrov rozvoja, zvýšením kvalifikačnej úrovne pracovných síl a pod. Podstata regionálnej konkurencieschopnosti v poňatí EÚ je podľa Tvrdoňa, Šuranovej (2007) postavená na dvoch ukazovateľoch: produktivite a zamestnanosti v jednotlivých regiónoch. Oba tieto ukazovatele sú ovplyvnené nielen internými faktormi, ktoré vychádzajú z pozície firmy v regióne, ale aj externými faktormi, ktoré predstavujú štát a región. Ide napríklad o odvetvovú štruktúru ekonomiky, technologické a technické inovácie, infraštruktúru (technickú i intelektuálnu), organizáciu, riadenie, schopnosti kooperácie medzi jednotlivými systémami atď. Všetky tieto faktory pôsobia priamo alebo nepriamo na jednotlivých aktérov regionálneho rozvoja v území. Za jeden z najvýznamnejších faktorov rozvoja regiónov považuje Habánik (2007) podporu odvetví, ktoré tvoria najvyšší podiel pridanej hodnoty. Za predpokladu koordinácie racionálnej hospodárskej a menovej politiky Slovenska, prepojenosti makroekonomickej politiky a mikroekonomickej reštrukturalizácie môžu tieto odvetvia vytvárať prostredie, ktoré zabezpečí dlhodobý ekonomický rast a prosperitu regiónov. Naopak, podľa Lisého (2005) medzi rozhodujúce faktory, ktoré ovplyvňujú ekonomický rast regiónov patria okrem produktivity práce (HDP na obyvateľa, množstvo vyrobeného tovaru jedným zamestnancom za jednu hodinu, ekonomická úroveň krajiny), akumulácie kapitálu (investície, kapitálové statky, ľudský kapitál – vzdelanie), technického a technologického pokroku (kvalitnejšia, lepšia výroba) aj ekonomická aktivita ľudí (sloboda je zdrojom tvorivosti, aktivít a iniciatív ľudí – hnací motor ekonomiky).

Slovensko je charakteristické výraznými regionálnymi disparitami. Podľa Žárskej et al. (2018) sa pri celkovej nízkej úrovni konkurencieschopnosti ekonomiky Slovenska ešte prehľbuje tento stav v regiónoch s charakteristickými znakmi zaostávania. To v značnej miere determinuje proces dosahovania regionálnej kohézie. Jedným z riešení uvedeného stavu je zvyšovanie absorpčnej schopnosti regiónu stimulovaním podnikateľského prostredia. K faktorom, ktoré podmieňujú tvorbu a rast kapacity podnikateľského prostredia a ktoré treba akceptovať, resp. využívať, patrí využívanie a vitalizácia existujúceho potenciálu regiónu. Okrem toho významným faktorom rastu konkurencieschopnosti regiónov je aj kvalita a flexibilita podnikateľských kapacít malých a stredných podnikov. Potvrdzujú to aj Šebová, Šebo (2007), ktorí uvádzajú, že lokalizačné rozhodnutia podnikateľov a úroveň lokálneho ekonomického rozvoja vzájomne úzko súvisia – prosperitu podnikov ovplyvňujú faktory lokálneho ekonomického prostredia a na druhej strane konkurencieschopnosť miestnej ekonomiky je limitovaná podnikateľskou aktivitou na danom území. Podľa Angeloviča, Benča (2014) sa regionálne rozdiely medzi krajinami v rámci Slovenska prehľbujú a vytvárajú silné ekonomické jadro na západnom Slovensku a socioekonomickú perifériu juhovýchodného Slovenska. Nepotvrďuje sa nepísané pravidlo, že ekonomicky najslabšie regióny vykazujú najvyššiu mieru rastu. Na Slovensku je to presne naopak. Podľa Černého (2015) sú hospodársky problémové regióny charakterizované predovšetkým nadpriemernou mierou nezamestnanosti, ďalej nízkou životnou úrovňou, nízkym stupňom ekonomickej výkonnosti, nízkym priemerným príjmom obyvateľov a nepriaznivým demografickým vývojom.

Podľa Aktualizácie Národnej stratégie regionálneho rozvoja (Ministerstvo pôdohospodárstva a rozvoja vidieka, 2013) je významným cieľom zosúladienie priorít národnej stratégie s obsahovým zameraním dokumentu Európskej únie Stratégia Európa 2020; ďalej sa uvádza, že celospoločenská transformácia po roku 1989, resp. po vzniku Slovenskej republiky v roku 1993, spojená so zmenou vlastníckych vzťahov prevodom majetkov zo štátneho na súkromné vlastníctvo mala za následok zánik množstva veľkých podnikov a poľnohospodárskych družstiev, ktoré zabezpečovali zamestnanosť v regiónoch (často s nízkou efektívnosťou a produktivitou práce). Na druhej strane však vznikli nové veľké podnikateľské subjekty a popri nich mnohé subdodávateľské malé a stredne veľké podniky, ktoré ako jeden z rozhodujúcich faktorov zabezpečujú regionálny rozvoj, napriek skutočnosti, že ich umiestnenie vytvára značné regionálne disparity v smere zo západu na východ krajiny. Potvrdzujú to aj viacerí autori, ktorí uvádzajú, že hlavnými faktormi zvyšovania regionálnej polarizácie vidieckych regiónov sú štruktúrne ťažkosti veľkých, dominantných zamestnávateľských subjektov v regióne, infraštruktúrna zaostalosť a slabá integrácia do trhu práce hendikepovaných sociálnych skupín a etnických minorít, ktoré sú najviac zastúpené na vidieku (Buchta, 2012; Hornýák Gregáňová, Pietriková, Országhová, 2017; Kozelová, Mura, Gecíková, Pietriková, 2011), ako aj vyššia koncentrácia kapitálu v urbanizovaných územiach poskytujúcich určité komparatívne výhody v podobe aglomeračných účinkov na jednej strane a nedostatočné ekonomické využitie existujúcich prírodných a ľudských zdrojov na vidieku na strane druhej (Gecíková, Papcunová, Balážová, 2010). Preto je pre určenie vitality regiónu pre ďalšiu podnikateľskú činnosť a udržateľnosť podľa Šebestovej, Čermkovej, Palovej (2016) veľmi dôležitým faktorom odvetvová štruktúra regiónu, nakoľko bolo zistené, že

zakladatelia podnikov kopírujú odvetvovú štruktúru regiónu, pretože v tom vidia potenciál rozvoja. Potvrdzujú to aj autori Bolcárová, Kološta, Kožiak (2013), ktorí uvádzajú, že koncentrácia odvetví, resp. špecializácia regiónov bude determinovať aj ekonomický rast či vývoj regionálnych disparít, a to ako ekonomickej výkonnosti alebo sociálneho blahobytu, tak aj disparity participácie na pracovnom trhu. Rehák, Štofko (2011) však pripomína, že v konečnom dôsledku aj vznik regionálnych rozdielov je v dôležitej miere výsledkom sektorovej konfigurácie jednotlivých regiónov. Zmeny v sektorovej štruktúre regiónov môžu prispievať tak k redukcii disparít, ako aj k ich nárastu. A zároveň uvádza, že teoretické východiská ale aj empirická prax ukazuje, že výsledné rozmiestnenie jednotlivých podnikateľských subjektov je možné vhodne usmerňovať tak priamo, prostredníctvom regionálne diferencovaných investičných stimulov a promočnými aktivitami vlády na všetkých úrovniach, ako aj nepriamo prostredníctvom poskytovania externalít, ako napr. infraštruktúry, podporou verejného výskumu alebo vzdelania pracovnej sily. Tie môžu byť rozhodujúce pre ovplyvnenie lokalizačných rozhodnutí novovznikajúcich firiem a investícií.

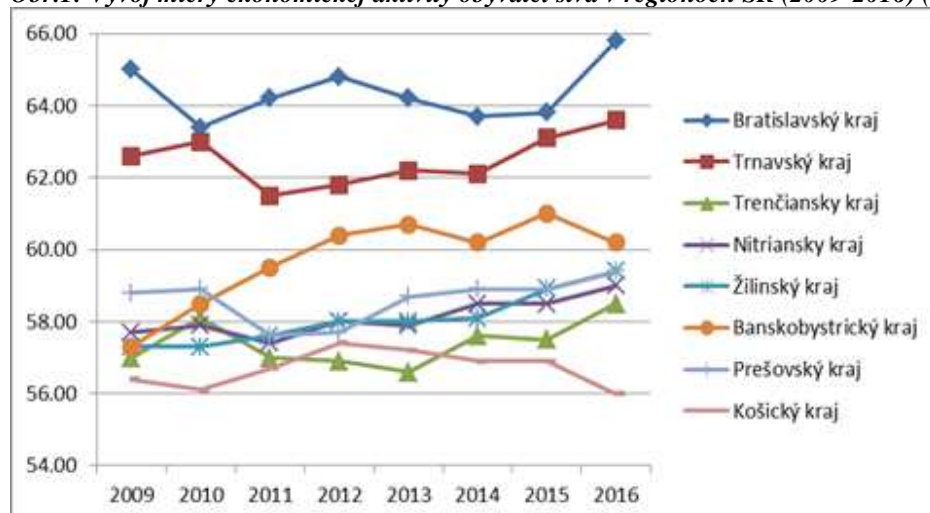
2. Cieľ a použité metódy

Cieľom príspevku je zhodnotenie zmien vo vývoji zamestnanosti podľa odvetvovej štruktúry regiónov Slovenska na úrovni NUTS III so zameraním na poľnohospodárstvo, priemysel a verejnú správu v období rokov 2009 - 2016. Objektom skúmania bola úroveň NUTS III (čo predstavujú v podmienkach Slovenska kraje). Údaje na analýzu sme použili z databázy Datacube a Slovstat zo Štatistického úradu Slovenskej republiky. Analýzy a výsledky boli spracované prostredníctvom nástrojov programu MS Excel. V rámci sledovania zmien v odvetvovej štruktúre regiónov sme sledovali vývoj priemerného evidenčného počtu zamestnancov vo vybraných sektoroch – poľnohospodárstvo, priemysel a verejná správa. Výber týchto odvetví v rámci jednotlivých sektorov predstavuje najvýznamnejších predstaviteľov z hľadiska počtu zamestnaných obyvateľov v podmienkach Slovenska a v neposlednom rade aj mieru ekonomickej aktivity obyvateľov Slovenska.

Priemerný evidenčný počet zamestnancov tvoria všetci stáli, dočasní zamestnanci bez ohľadu na ich štátnu príslušnosť, sú v právnom vzťahu k zamestnávateľovi na základe uzatvorenej pracovnej zmluvy, a ktorým zamestnávateľ za vykonanú prácu vypláca mzdu. Zaraďujú sa sem aj zamestnanci s kratším pracovným časom. Údaje sú za podniky s počtom zamestnancov 20 a viac. Údaje za SR sú vrátane zamestnancov pracujúcich v zahraničí. Počet zamestnancov v rámci jednotlivých sektorov sa zisťuje z ročného výkazníctva tzv. pracoviskovou metódou, čo znamená, že pracovisko je zaradené do toho odvetvia, do ktorého sa zaraďuje celý ekonomický subjekt svojou hlavnou činnosťou. Od roku 2009 sú údaje spracované výberovým zisťovaním za podniky a organizácie s 20 a viac zamestnancami (od roku 2010 bez ohľadu na počet zamestnancov) a podľa novej klasifikácie SK NACE Rev. 2, ktorá je v platnosti od 1. 1. 2008.

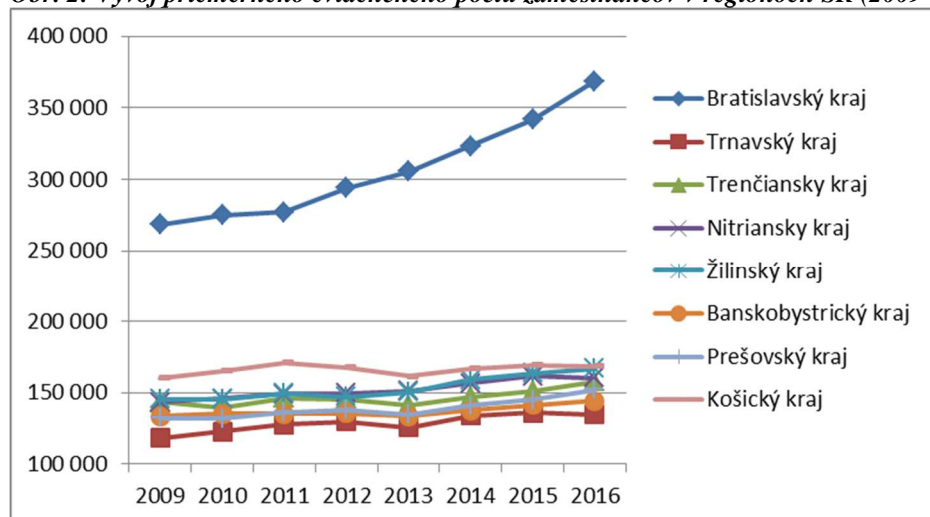
3. Výsledky a diskusia

Miera ekonomickej aktivity obyvateľstva je kvantitatívnym ukazovateľom o stave pracovnej sily v regiónoch. Vývoj miery ekonomickej aktivity v jednotlivých regiónoch (krajoch) SR počas obdobia rokov 2009 - 2016 môžeme hodnotiť ako pomerne vyrovnaný (Obr. 1). Najnižšiu mieru ekonomickej aktivity zaznamenávame v Košickom kraji, naopak v sledovanom období v danom roku dosahoval najvyššiu mieru ekonomickej aktivity Bratislavský kraj a hneď za ním Trnavský kraj. V oboch prípadoch je tento vývoj dôsledkom alokácie významných zahraničných firiem automobilového priemyslu (Volkswagen, PSA Peugeot Citroën), ktoré vytvárajú priaznivé prostredie aj pre aktivity ďalších podnikateľských subjektov.

Obr.1: Vývoj miery ekonomickej aktivity obyvateľstva v regiónoch SR (2009-2016) (%)

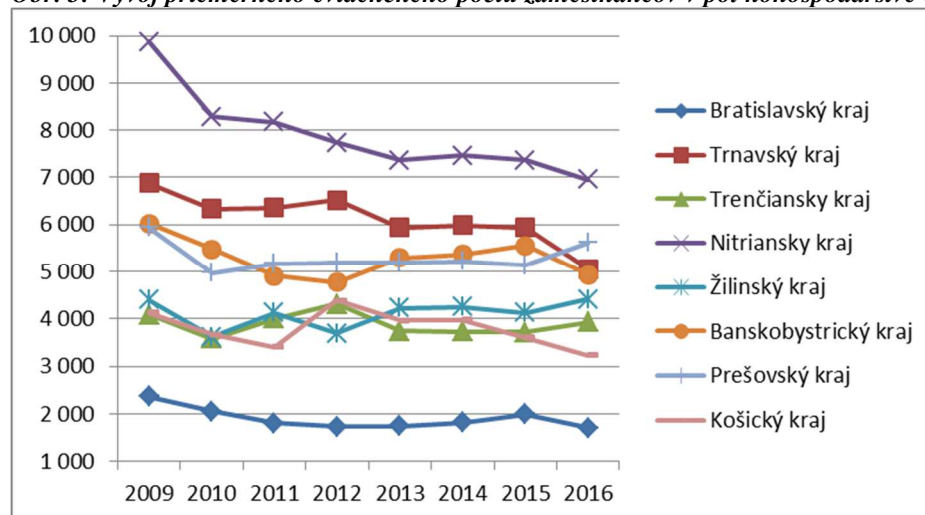
Zdroj: Datacube ŠÚ SR, vlastné spracovanie

V sledovanom období rokov 2009 – 2016 je možné vidieť prudký nárast priemerného evidenčného počtu zamestnancov v Bratislavskom kraji (Obr. 2), čo je dôsledkom predovšetkým kumulácie podnikateľských subjektov v tomto kraji, ako aj nárastom počtu podnikateľských subjektov v tomto regióne. Výhodná poloha kraja vo vzťahu predovšetkým k zahraničným dodávateľom a odberateľom (Rakúsko, Česká republika) a s tým súvisiaca vybudovanosť územia technickou infraštruktúrou prispieva k celkovému rozvoju tohto regiónu. V rámci Slovenska iba Bratislavský kraj dosahuje priemer úrovne rozvoja regiónov EÚ. V ostatných regiónoch je možné sledovať takmer totožný priebeh vývoja priemerného evidenčného počtu zamestnancov. Od roku 2009 takmer vo všetkých regiónoch s výnimkou Trenčianskeho kraja je možné sledovať postupný nárast priemerného evidenčného počtu zamestnancov. Zlomovým bol rok 2013, kedy s výnimkou Žilinského kraja došlo k poklesu priemerného evidenčného počtu zamestnancov. Napriek tomu, že v danom roku aj naďalej dochádzalo k rastu HDP, dynamika rastu HDP však nedosahovala úroveň potrebnú na generovanie nových pracovných miest, a to bolo dôsledkom stagnácie zamestnanosti.

Obr. 2: Vývoj priemerného evidenčného počtu zamestnancov v regiónoch SR (2009 – 2016)

Zdroj: Datacube ŠÚ SR, vlastné spracovanie

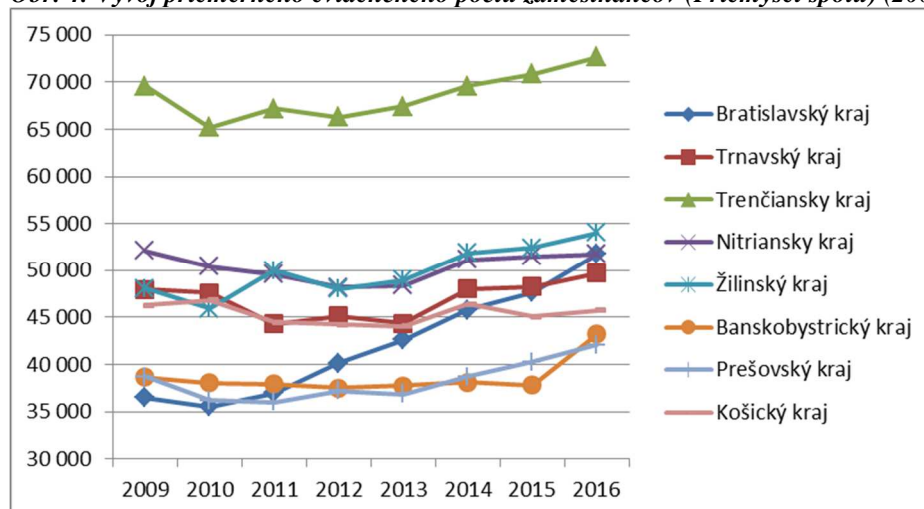
Pri analýze zamestnanosti v rámci vybraných sektoroch môžeme najvýraznejšie zmeny sledovať predovšetkým v poľnohospodárstve. Tento sektor v rámci transformácie ekonomiky zaznamenal najväčšie straty v rámci zamestnancov. Poľnohospodárska prvovýroba priniesla v minulosti na vidiek okrem produkčnej funkcie aj funkciu zamestnanosti a sociálnu funkciu. Avšak s prechodom na trhovú ekonomiku sa situácia v rámci zamestnanosti v tomto sektore výrazne zmenila. Iba časť pracovnej sily, ktorá bola zamestnaná v poľnohospodárstve, sa dokázala zamestnať v priemysle.

Obr. 3: Vývoj priemerného evidenčného počtu zamestnancov v poľnohospodárstve (2009 – 2016)

Zdroj: Datacube ŠÚ SR, vlastné spracovanie

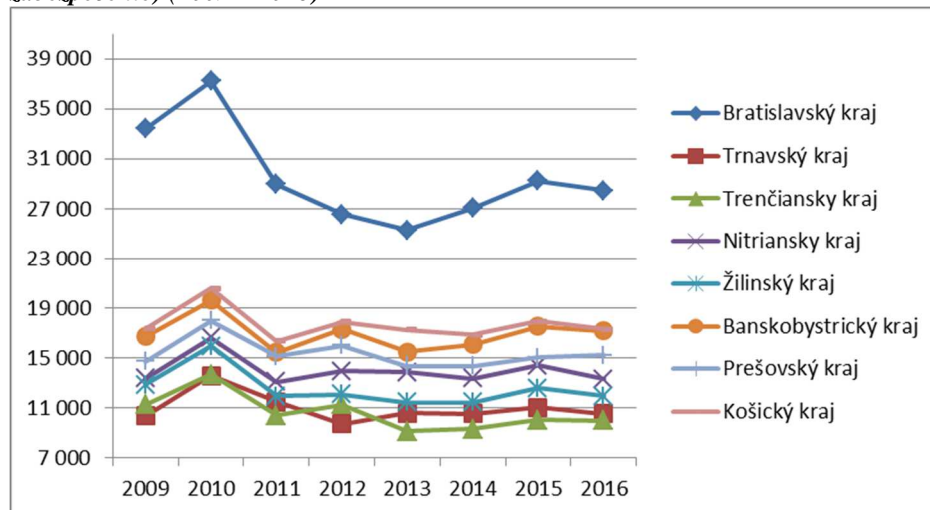
Poľnohospodárstvo sa vyznačuje nízkou pridanou hodnotou ako aj vysokou kapitálovou náročnosťou (mnohé náklady sú umrtné v pôde), čoho výsledkom je aj nízke finančné ohodnotenie zamestnancov, čo výrazne znižuje atraktivitu tohto odvetvia z pohľadu zamestnancov. S poľnohospodárskou prvovýrobou úzko súvisí aj nedostatočná vybudovanosť regiónov technickou infraštruktúrou, čo v konečnom dôsledku znižuje atraktivitu regiónov pre budúci potenciálnych zamestnancov. Preto regióny, ktoré v minulosti mali silné postavenie poľnohospodárstva majú v súčasnosti problémy s ďalším rozvojom. Výrazne zmeny v počte zamestnancov v poľnohospodárstve je možné vidieť predovšetkým v Nitrianskom kraji (Obr. 3). V minulosti Nitriansky kraj patril medzi regióny s pomerne silným zastúpením poľnohospodárskej prvovýroby, avšak pomerne dobrá dostupnosť mesta Nitra vo vzťahu k Bratislave spôsobila za posledné roky, že mnoho podnikateľských subjektov sa začalo etablovať práve v tomto kraji. Aj v ostatných krajoch s výnimkou Trenčianskeho, Žilinského a Prešovského došlo v roku 2016 v porovnaní s rokom 2009 k poklesu priemerného evidenčného počtu zamestnancov v poľnohospodárstve. Jedným z dôvodov poklesu zamestnancov je aj skutočnosť, že v poslednom období sa stáva Slovensko atraktívnym územím nielen pre výrobné podniky, ale aj pre tzv. logistické centrá, ktoré vznikajú priamo na poľnohospodárskej pôde.

V minulosti bol pre Slovensko v rámci priemyselnej výroby typický ťažký, zbrojársky a strojársky priemysel, ktorý však v rámci transformácie slovenskej ekonomiky začal stagnovať resp. upadať. V súčasnosti väčšina priemyselnej výroby je na Slovensku zameraná na automobilový priemysel, a po spustení výroby v Nitre v automobilke Jaguar LandRover získa automobilový priemysel dominantné postavenie v rámci ekonomiky Slovenska. Potvrzuje to aj vývoj priemerného evidenčného počtu zamestnancov v priemysle (Obr.4), kde nárast zamestnancov v tomto sektore je najvýraznejší v Bratislavskom, Prešovskom a Trenčianskom kraji. Aj ostatné kraje zaznamenávajú každoročný nárast, avšak pomalším tempom ako vyššie spomenuté kraje. Nárast počtu zamestnancov v tomto sektore veľmi úzko súvisí aj s nastavenou ekonomikou štátu. Z diverzifikovanej ekonomickej základne sa momentálne Slovensko viac prikláňa k monoštruktúralnej ekonomickej základni. Takáto orientácia na jednej strane prináša výhody vo forme úzkej špecializácie na jeden typ odvetvia, no na druhej strane môže prispievať k ekonomickej nestabilite regiónov. Potvrzuje to aj Tóthová, Fil'a (2014), ktorí uvádzajú, že diverzifikácia výroby podniku súvisí so získaním dodatočného príjmu a zároveň umožňuje podniku rozšírenie ponuky pre spotrebiteľa a upevnenie ich pozície na trhu. Slovensko pre prilákanie zahraničných investorov v oblasti priemyslu ponúka benefity vo forme daňových prázdnin ako aj vybudovanej infraštruktúry, čo značne znižuje náklady prichádzajúcim investorom, a tým získava Slovensko na atraktivite. Na druhej strane však takéto benefity neponúka domácim podnikateľom, čo v konečnom dôsledku spôsobuje to, že sa znižuje počet domácich podnikateľov a vzrastá počet zahraničných podnikateľských subjektov. Z hľadiska zamestnanosti sa do popredia dostáva viac otázka vytvárania nových pracovných miest ako otázka, či sa jedná o domácu alebo zahraničnú firmu. Problém nastáva až v prípade, že končia benefity zahraničným firmám, ktoré sa následne môžu rozhodnúť pre odchod zo Slovenska.

Obr. 4: Vývoj priemerného evidenčného počtu zamestnancov (Priemysel spolu) (2009 – 2016)

Zdroj: Datacube ŠÚ SR, vlastné spracovanie

V čase krízy v podmienkach Slovenska patrila verejná správa medzi najväčších zamestnávateľov. Vyplýva to aj z vývoja počtu zamestnancov (Obr. 5), kde vo všetkých krajoch Slovenska práve v roku 2010 môžeme sledovať najvyšší počet zamestnancov za celé sledované obdobie. Počas sledovaného obdobia vývoj priemerného evidenčného počtu zamestnancov v tomto sektore vo všetkých krajoch vykazoval kolísavý trend. Zmeny, ktoré nastávajú v rámci zamestnanosti vo verejnej správe, súvisia predovšetkým s organizačnými zmenami či už v rámci štátnej správy alebo samosprávy (napr. zrušenie krajských úradov, zrušenie obvodných úradov, zriadenie špecializovaných úradov pre výkon prenesených kompetencií a pod.). Dominantné postavenie Bratislavského kraja súvisí s tým, že sídlo drvivej väčšiny úradov, predovšetkým štátnej správy, sa nachádza práve v Bratislavskom kraji.

Obr. 5: Vývoj priemerného evidenčného počtu zamestnancov (Verejná správa a obrana; povinné sociálne zabezpečenie) (2009 – 2016)

Zdroj: Datacube ŠÚ SR, vlastné spracovanie

Záver

Na základe výsledkov analýzy priemerného evidenčného počtu zamestnancov vo vybraných sektoroch môžeme konštatovať, že počet zamestnancov v rámci poľnohospodárskej prvovýroby má klesajúci trend, kým zamestnanosť v oblasti priemyslu preukazuje rastúci trend. Súčasný vývoj poukazuje na skutočnosť, že rastúca tendencia v tomto sektore bude zachovaná, čím sa v podmienkach slovenskej ekonomiky hlavným ťahúňom hospodárstva stane priemysel, predovšetkým priemysel automobilový. Potvrďuje to aj strategický dokument, ktorý vytvorilo Ministerstvo financií SR „Program stability SR na roky 2017 až 2020“ (Ministerstvo financií SR, 2017), v ktorom sa uvádza, že v podmienkach Slovenska do roku 2020 bude motorom ekonomického rastu predovšetkým priemyselná výroba a tá časť služieb, ktorá je úzko previazaná na aktivity priemyslu (dopravné,

finančné, obchodné služby) a že existuje potenciál na ďalšie zrýchlenie ekonomického rastu hlavných obchodných partnerov Slovenska. Napriek tomu, že globálna ekonomika sa v posledných rokoch vyznačuje početnejšími rizikami a neistotami (napr. brexit, protekcionizmus vo svetovom obchode), môžeme predpokladať, že rast slovenskej ekonomiky bude v nasledujúcich rokoch akcelerovať najmä vďaka zvýšenému počtu pracovných miest priamo v automobilovom priemysle, ale aj v nadväzujúcich odvetviach.

Literatúra

- [1] ANGELOVIČ, M., BENČ, V., (2014). Región východného Slovenska – socioekonomické postavenie v Slovenskej republike a regionálny rozvoj. In *XVII. mezinárodní kolokvium o regionálních vědách. Sborník příspěvků*. Brno: Masarykova univerzita, pp. 85-94. ISBN 978-80-210-6840-7. DOI: 10.5817/CZ.MUNI.P210-6840-2014-9.
- [2] BELAJOVÁ, A., FÁZIKOVÁ, M., (2005). *Regionálna ekonomika*. Nitra: SPU. ISBN 80-8069-513-X.
- [3] BOLCÁROVÁ, P., KOLOŠTA, S., KOŽIAK, R., (2013). Štrukturálna konvergencia regiónov SR vo väzbe na inovačnú stratégiu a politiku SR. In *XVI. mezinárodní kolokvium o regionálních vědách. Sborník příspěvků*. Brno: Masarykova univerzita, pp. 182-186. ISBN 978-80-210-6257-3. DOI: 10.5817/CZ.MUNI.P210-6257-2013-22.
- [4] BUCHTA, S., (2012). Vývojové trendy vidieckych a mestských oblastí Slovenska. *Ekonomika poľnohospodárstva*, vol. 12, no. 4, pp. 48-67. ISSN 1338-6336.
- [5] ČERNÝ, M., (2015). Regionální politika a územní dimenze v programovacím období 2014-2020. In *XVIII. mezinárodní kolokvium o regionálních vědách. Sborník příspěvků*. Brno: Masarykova univerzita, pp. 268-274. ISBN 978-80-210-7861-1. DOI: 10.5817/CZ.MUNI.P210-7861-2015-36.
- [6] GECÍKOVÁ, I., PAPCUNOVÁ, V., BALÁŽOVÁ, E., (2010). Economic base development in rural regions in the Slovak Republic. *Ekonomika poľnohospodárstva*, roč. 10, č. 3 (2010), pp. 35-41. ISSN 1335-6186.
- [7] HABÁNIK, J., 2007. *Optimalizácia odvetvovej skladby tvorby pridanej hodnoty*. Trenčín: Trenčianska univerzita Alexandra Dubčeka v Trenčíne, 2007. ISBN 978-80-8075-252-1.
- [8] HORNÝÁK GREGÁŇOVÁ, R., PIETRIKOVÁ, M., ORSZÁGHOVÁ, D., (2017). Zmeny vo vývoji regionálnej nezamestnanosti v podmienkach SR. In *Nezaměstnanost a determinanty trhu práce v podmínkách moderních evropských ekonomik*. České Budějovice: Vysoká škola evropských a regionálních studií, pp. 25-35. ISBN 978-80-7556-023-0.
- [9] KOZELOVÁ, D., MURA, L., GECÍKOVÁ, I., PIETRIKOVÁ, M., (2011). Analýza agrárnej zamestnanosti a produktivity práce s akcentom na rozvoj agroturistiky. *Forum Statisticum Slovaca*, vol. VII, no. 7 (2011), pp. 97-102. ISSN 1336-7420.
- [10] LISÝ, J., (2005). *Ekonomía v novej ekonomike*. 1. vyd. Bratislava: IuraEdition, 2005. ISBN 80-8078-063-3.
- [11] MINISTERSTVO FINANCIÍ SR, (2017). *Program stability Slovenskej republiky na roky 2017 až 2020*. [online]. [cit. 2018-03-19]. Dostupné z: <https://ec.europa.eu/info/sites/info/files/2017-european-semester-stability-programme-slovakia-sk.pdf>.
- [12] MINISTERSTVO PÔDOHOSPODÁRSTVA A ROZVOJA VIDIEKA SR, (2013). *Aktualizácia Národnej stratégie regionálneho rozvoja Slovenskej republiky*. [online]. [cit. 2018-03-20]. Dostupné z: https://web.vucke.sk/files/dokumenty/pub/regionalny_rozvoj/phsr/2015/aktualizacia-narodnej-strategie-regionalneho-rozvoja-sr.pdf.
- [13] REHÁK, Š., ŠTOFKO, M., (2011). *Štrukturálne zmeny regiónov SR: regionálna špecializácia a priestorová koncentrácia*. [online]. [cit. 2017-02-08]. Dostupné z: https://www.researchgate.net/publication/271239928_strukturalne_zmeny_regionov_sr_regionalna_speciализация_a_priestorova_koncentracia.
- [14] ŠEBESTOVÁ, J., ČEMERKOVÁ, Š., PALOVÁ, Z., (2016). Regionální podnikatelské prostředí a jeho zhodnocení: příklad Moravskoslezského kraje. In *XIX. mezinárodní kolokvium o regionálních vědách. Sborník příspěvků*. Brno: Masarykova univerzita, pp. 218-225. ISBN 978-80-210-8273-1. DOI: 10.5817/CZ.MUNI.P210-8273-2016-27.
- [15] ŠEBOVÁ, I. M., ŠEBO, I. J., (2007). The factors of local economic development with the impact on the business localization. In *2nd Central European Conference in Regional Science – CERS*, pp. 628-647. ISBN 978-80-8073-957-7.
- [16] TÓTHOVÁ, V., FÍLA, M., (2014). *Hodnotenie základných parametrov diverzifikačných aktivít agrosujektov vo vybraných krajinách EÚ*. [online]. [cit. 2018-03-15]. Dostupné z: <https://www.preveda.sk/userFiles/file/zncpecnfxbuezur6t9z.pdf>.
- [17] TVRDOŇ, J., ŠURANOVÁ, J., (2007). *Teoretické a praktické otázky vyjadrenia regionálnej konkurencieschopnosti v ekonomike Slovenska*. [online]. [cit. 2018-03-08]. Dostupné z: http://www3.ekf.tuke.sk/cers/cers2007/PDF/Tvrdon_Suranova.pdf.
- [18] ŽÁRSKA, E. a kol., (2018). *Porovnanie regiónov na základe štatistických ukazovateľov (správa)*. [online]. [cit. 2018-03-10]. Dostupné z: web.tuke.sk/IRKR/Anproba/archiv/Kapitola_4.doc.