



XXI. MEZINÁRODNÍ KOLOKVIUM O REGIONÁLNÍCH VĚDÁCH. SBORNÍK PŘÍSPĚVKŮ.

21ST INTERNATIONAL COLLOQUIUM ON REGIONAL SCIENCES. CONFERENCE PROCEEDINGS.

Place: Kurdějov (Czech Republic)
June 13-15, 2018

Publisher: Masarykova univerzita, Brno

Edited by:

Viktorie KLÍMOVÁ

Vladimír ŽÍTEK

(Masarykova univerzita / Masaryk University, Czech Republic)

Vzor citace / Citation example:

AUTOR, A. Název článku. In Klímová, V., Žítek, V. (eds.) *XXI. mezinárodní kolokvium o regionálních vědách. Sborník příspěvků*. Brno: Masarykova univerzita, 2018. s. 1–5. ISBN 978-80-210-8969-3.

AUTHOR, A. Title of paper. In Klímová, V., Žítek, V. (eds.) *21st International Colloquium on Regional Sciences. Conference Proceedings*. Brno: Masarykova univerzita, 2018. pp. 1–5. ISBN 978-80-210-8969-3.

Publikace neprošla jazykovou úpravou. / Publication is not a subject of language check.

Za správnost obsahu a originalitu výzkumu zodpovídají autoři. / Authors are fully responsible for the content and originality of the articles.

© 2018 Masarykova univerzita

ISBN 978-80-210-8969-3

ISBN 978-80-210-8970-9 (online : pdf)

ODOLNOST A RESTRUKTURALIZACE EKONOMICKÝCH AKTIVIT VE VENKOVSKÝCH OBLASTECH ČESKA V POSTKRIZOVÉM OBDOBÍ 2009–2014

Resilience and restructuring of economic activities in rural areas of Czechia in the post-crisis period 2009–2014

ADAM PAVLÍK

Katedra sociální geografie a regionálního rozvoje Dep. of Human Geography and Reg. Development
Přírodovědecká fakulta Faculty of Natural Science
Ostravská univerzita University of Ostrava
✉ Chittussiho 10, 710 00 Ostrava, Czech Republic
E-mail: pavlik.a@email.cz

Anotace

Cílem článku je popsat změny v odvětvové struktuře hospodářství v českých venkovských mikroregionech a identifikovat odvětví, která byla v (post)krizovém období odolná a naopak neodolná. Jedná se pravděpodobně o první studii zaměřující se výhradně na vývoj odvětvové struktury v rámci českých venkovských mikroregionů – správních obvodů obcí s rozšířenou působností (SO ORP) v (post)krizovém období. Současně bude ověřována platnost stávajících teorií v českém kontextu. Venkovské oblasti byly vymezeny na základě roztržitosti sídelní struktury, hustoty osídlení a prostorové produktivity ekonomických aktivit. Vývoj ekonomické odolnosti byl hodnocen pomocí změny odvětvové zaměstnanosti na úrovni dvojmištné klasifikace ekonomických činností NACE rev. 2 za roky 2009 a 2014. V (post)krizovém období došlo k největšímu poklesu zaměstnanosti v tradičních venkovských odvětvích, zejména zemědělství, lesnictví, low-tech průmyslové výrobě a dále stavebnictví. Největší nárůst zaměstnanosti byl naměřen ve skupině odvětví zpracovatelského průmyslu se střední technologickou náročností. Zjištěné výsledky naznačují, že na příkladu českých venkovských mikroregionů dochází k restrukturalizaci ekonomických aktivit směrem k technologicky náročnější výrobě.

Klíčová slova

ekonomická odolnost, odvětvová struktura, restrukturalizace, mikroregiony, venkov, Česko

Annotation

The aim of this paper is to describe changes in the sectoral structure of economy in Czech rural microregions and identify the most and the least resilient sectors. This is probably the first study focused mainly on the development of the sectoral structure of Czech rural microregions – administrative districts of municipalities with extended competences in the (post)crisis period. Validity of existing theories will be verified in the Czech context. The rural areas were defined on the basis of dispersion of the settlement structure, low population density and low spatial productivity of economic activities. Development of economic resilience was measured by the change in employment at the level of two-digit classification of economic activities NACE rev. 2 for 2009 and 2014. In the (post)crisis period employment in traditional rural sectors, especially agriculture, forestry, low-tech industrial production and construction, declined the most. The largest increase of employment was identified in the group of medium-tech manufacturing industry. Drawing on the case study of Czech rural microregions the results show restructuring of economic activities towards technologically more intensive production.

Key words

economic resilience, sectoral structure, restrukturalization, microregions, rural, Czechia

JEL classification: O14, R11

1. Úvod

V evropském kontextu chápeme venkovské regiony jako prostorově rozptýlené, populačně malé a řídké zalidněné územní jednotky (OECD, 2012), které často označujeme jako periferní nebo hospodářsky slabé. Příčinou ekonomické stagnace řady venkovských regionů je nedostatečná velikost a flexibilita trhu, související s fragmentací velikostní a odvětvové struktury (Henderson, 1997) a neprogresivní skladbou ekonomických aktivit (Terluin, 2001). Stabilita regionu je závislá na schopnosti adaptace odvětví jak na krátkodobé neočekávané ekonomické otřesy, tak i na systematicky působící dlouhodobé změny (Martin, 2012). V případě venkovských regionů je navíc postupujícím trendem restrukturalizace odvětví směrem k technologicky méně náročným průmyslové výrobě, která je tažena zpravidla low-tech odvětvími zpracovatelského průmyslu (Ženka a kol., 2017a). Dochází také k růstu zaměstnanosti v základních službách (Woods, 2005). Skupinu venkovských regionů však nelze považovat za homogenní. Je nutné věnovat pozornost nejen společným rysům, ale i vnitřní heterogenitě z hlediska odolnosti a struktury ekonomických aktivit.

Odvětvová struktura představuje klíčový faktor ekonomické odolnosti regionů a lze ji měřit skrze intenzitu poklesu zaměstnanosti či produktivity v období krize a míru obnovy ve fázi zotavení (Simmie, Martin, 2010, Davies, 2011, Martin, 2012). Podle Martina (2012) je odolnost regionu daná citlivostí jednotlivých odvětví na ekonomické otřesy a stupněm vzájemné provázanosti odvětví v regionu. Pro venkovské regiony je charakteristický vyšší podíl necyklických odvětví, jako je např. zemědělství a výroba potravin, které by měly být vůči hospodářským otřesům odolnější (Ezcurra, 2011). Lengyel a kol. (2017) v (post)krizovém období předpokládají růst odvětví s nízkou náročností výroby, zejména potravinářského průmyslu.

Z dlouhodobého hlediska dochází na venkově k restrukturalizaci ekonomických aktivit vedoucí k úbytku počtu pracovních sil v primárním sektoru ve prospěch průmyslu (Woods, 2005). Vysoce industrializované exportně orientované malé venkovské regiony jsou méně stabilní a zranitelné vůči ekonomickým otřesům (Ženka a kol., 2017a). Hill a kol. (2011) zjistili obecně nižší míru odolnosti exportně orientovaných průmyslových odvětví, mezi kterými jsou však značné rozdíly. Fromhold-Eisebith (2015) věnuje pozornost mechanismům ovlivňujícím sektorovou odolnost automobilového průmyslu a strojírenství. Dle jejího zjištění má automobilový průmysl a odvětví podporující automobilový průmysl v porovnání se strojírenstvím pružnější reakci na ekonomické otřesy a dokáže se rychleji adaptovat. Podle Lengyela a kol. (2017) může docházet v kapitálově náročných odvětvích zpracovatelského průmyslu (výrobě základních kovů, těžké strojírenství) po počátečním poklesu k postupné stabilizaci a ve fázi zotavení k růstu zaměstnanosti.

Zásadní dopad na vývoj zaměstnanosti v (post)krizovém období má cyklicita odvětví. Mezi výrazně cyklická odvětví, která obtížněji absorbují ekonomické otřesy, patří automobilový průmysl a stavebnictví (Davies, 2011). Rutinní služby s nízkou přidanou hodnotou (pohostinství a stravování, služby spojené s cestovním ruchem, dále skladování a logistika či maloobchod) jsou rovněž cyklické. Tyto služby, shodně také stavebnictví, vyžadují konstruktivní fungování trhu a jejich úroveň odráží stav ekonomiky regionu. Znalostně náročné služby jsou naopak odolné, nicméně jejich zastoupení na venkově je velmi malé (Ženka a kol., 2017a).

Pro teoretické zářamování odolnosti odvětví v českých venkovských regionech je kromě obecných tvrzení nezbytné vzít v úvahu kontextuální specifika. České venkovské mikroregiony jsou relativně urbanizované a silně industrializované (Ženka, 2015). Na venkově žilo v roce 2013 více než 44 %¹⁵ obyvatel z celkové populace Česka (Ženka a kol., 2017a). Z hlediska absolutní produktivity a celkové zaměstnanosti jsou srovnatelné s českými metropolitními jádry. V Česku rovněž neexistují čistě venkovské regiony, ve kterých by převažovala specializace na tradiční zemědělskou výrobu. V sektorové struktuře převažuje spíše exportně orientovaná průmyslová výroba s nízkou či nižší technologickou náročností. Zastoupení služeb je naproti tomu relativně slabé (Ženka a kol., 2017b).

Pro posouzení odolnosti odvětvové struktury na příkladu českých venkovských mikroregionů v (post)krizovém období 2009–2014 byly stanoveny tyto pracovní cíle:

- C1: Zjistit, zda lze potvrdit teoretické předpoklady (vyšší zranitelnost cyklických a exportně orientovaných odvětví zpracovatelského průmyslu) v kontextu českých mikroregionů.
- C2: Identifikovat nejvíce a nejméně odolná odvětví v českých venkovských mikroregionech.
- C3: Zjistit, zda došlo v (post)krizovém období v českých venkovských mikroregionech k reorientaci odvětvové struktury.

¹⁵ Podíl osob žijících v obcích do 3 000 obyvatel.

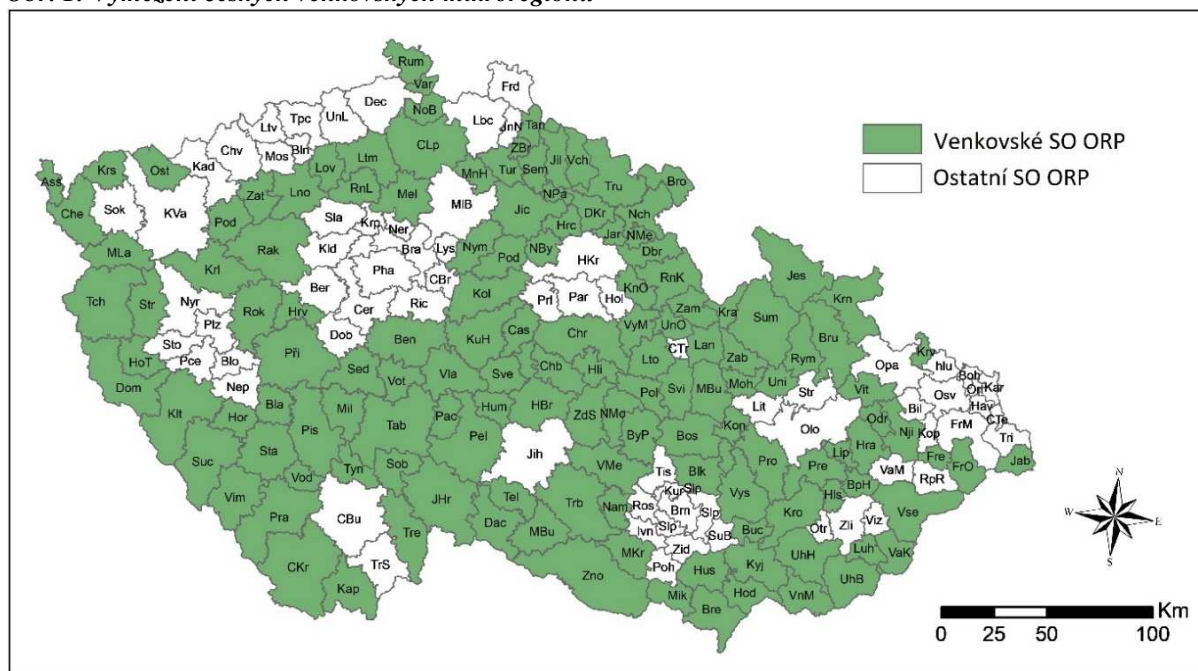
2. Materiál a metody

Z metodologického hlediska se jedná o studii využívající popisnou statistiku pro interpretaci výsledků (Ženka, Kofroň, 2012). Vymezení českých venkovských mikroregionů – správních obvodů obcí s rozšířenou působností (SO ORP), bylo založeno na třech základních kritériích. Jednalo se o roztržitost sídelní struktury, hustotu osídlení a prostorovou produktivitu ekonomických aktivit (viz Ženka a kol., 2017a). Vymezení českých venkovských SO ORP ilustruje obr. č. 1.

Odolnost a restrukturalizace ekonomických aktivit v (post)krizovém období 2009–2014 byla měřena na úrovni českých venkovských mikroregionů. Hlavním datovým zdrojem byl „Roční výkaz ekonomických subjektů vybraných produkčních odvětví“ (ČSÚ, 2009, 2014). Databáze pokrývá údaje za SO ORP na dvojmístné klasifikaci ekonomických činností NACE rev. 2. Značným omezením jsou však chybějící údaje za část obchodních a spotřebitelských služeb (databáze pokrývá NACE 49-56, 58-64, 66, 68, 69-75, 77-82).

Pro účely interpretace výsledků výzkumu byla jednotlivá odvětví rovněž agregována do následujících skupin: Zemědělství, lesnictví, rybářství a potravinářský průmysl (NACE 1-3, 10-12), low-tech zpracovatelský průmysl (NACE 13-16, 31), strojírenství a elektrotechnika (NACE 27-30, 33), ostatní zpracovatelský průmysl (NACE 17-26, 32), stavebnictví (NACE 41, 42, 43), znalostně náročné obchodní služby – KIBS (NACE 62-63, 69-74, 78, 80), služby spojené s pohostinstvím, stravováním, ubytováním a činnosti cestovních kanceláří (NACE 55-56, 79) a ostatní produkční služby (NACE 49-53, 58-61, 64, 66, 68, 75, 77, 81-82). V rámci předkládaných výsledků druhé části výzkumu (za jednotlivá odvětví) budou relativní i absolutní změny vztaženy k hodnotám za 15 odvětví, která zaznamenala v (post)krizovém období nejvyšší absolutní změny.

Obr. 1: Vymezení českých venkovských mikroregionů



Zdroj: Ženka, Pavlík, Slach (2017), vlastní zpracování

3. Výsledky

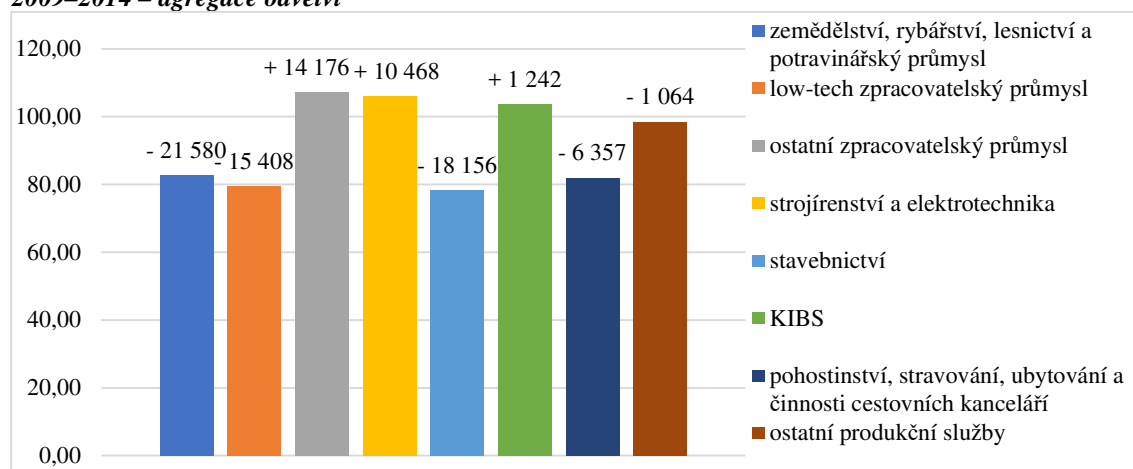
Změnu zaměstnanosti dle agregovaných skupin ekonomických činností v (post)krizovém období ilustruje graf č. 1. Výsledky naznačují oslabení tradičních venkovských odvětví, jako je zemědělství a potravinářský průmysl. Obdobné trendy zachycují také studie Lengyela a kol. (2017) nebo Blažka a Netrdové (2012), kdy dochází k poklesu zaměstnanosti v zemědělství také ve venkovských regionech v Maďarsku, Polsku a Rumunsku. Nebylo tedy možné potvrdit závěry Ezcurry (2011) ohledně vyšší odolnosti zemědělství a potravinářského průmyslu.

Dalším zjištěním je pokles zaměstnanosti v low-tech zpracovatelského průmyslu a naopak nárůst zaměstnanosti ve strojírenství, odvětví elektrotechniky a ostatního low-medium-tech zpracovatelského průmyslu. Výsledky pro české mikroregiony naznačují vysokou volatilitu změny zaměstnanosti a restrukturalizaci směrem k technologicky náročnější výrobě (shoduje se s výsledky Ženky a kol. 2017 nebo Lengyela a kol. 2017). Affuso a kol. (2011) zachytili posun průmyslu s nízkou technologickou náročností a přidanou hodnotou k průmyslu

s vyšší technologickou náročností a přidanou hodnotou na úrovni středně velkých evropských regionů v letech 1995–2005. Nebyla prokázána vyšší zranitelnost exportně orientovaných průmyslových odvětví, kterou předpokládají Hill a kol. (2011).

Stavebnictví se v letech 2009–2014 potýkalo s obtížemi a do konce sledovaného období nedošlo k navrácení do původního stavu, lze tedy potvrdit jeho zranitelnost ekonomickými otřesy, což potvrzuje výsledky Daviese (2011). Obdobné tempo poklesu bylo naměřeno také u rutinních základních služeb s nízkou přidanou hodnotou. Jedná se zejména o služby vázané na cestovní ruch – pohostinství a stravování. Mírný pokles zaměstnanosti byl dále zjištěn u ostatních produkčních služeb, což je nejspíš způsobeno vysokou konkurencí ze strany městských a metropolitních regionů v Česku (nízkou dynamiku růstu sektoru ostatních produkčních služeb ve venkovských regionech zachytili také Ženka a kol. 2017a). Pozitivem je nárůst zaměstnanosti v KIBS, který však byl provázen nízkou dynamikou. Na základě výsledků můžeme hovořit o postupující reindustrializaci českých venkovských mikroregionů.

Graf 1: Změna zaměstnanosti v odvětvové struktuře hospodářství v českých venkovských SO ORP v letech 2009–2014 – agregace odvětví

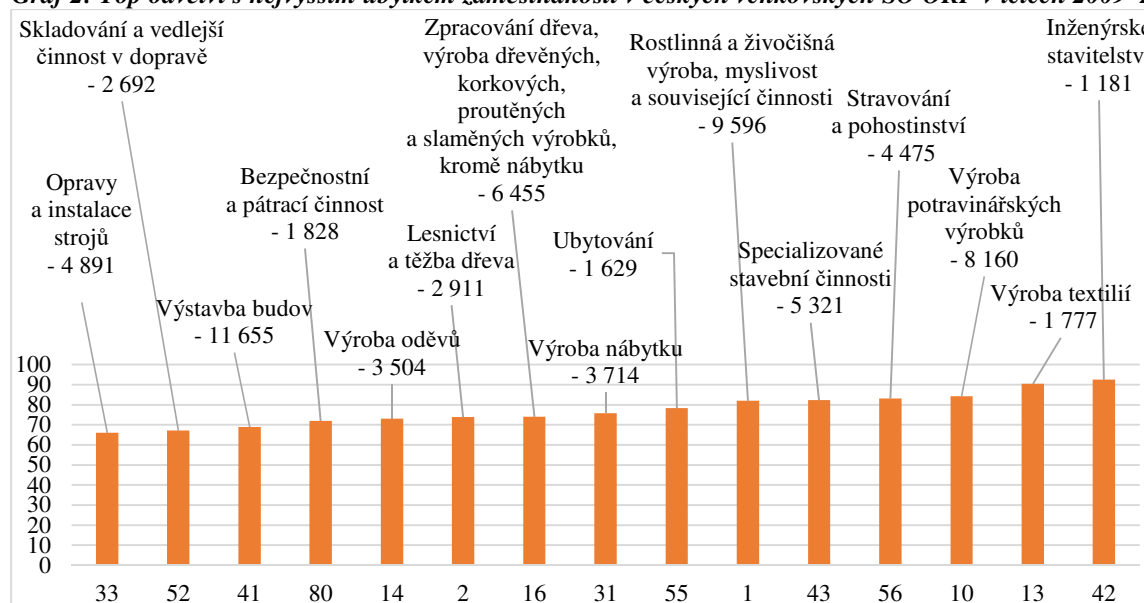


Pozn. Osa X – NACE agregovaná odvětví / absolutní změna zaměstnanosti, osa Y – relativní změna zaměstnanosti (index 2009=100)

Zdroj: ČSÚ (2009, 2014), vlastní zpracování

Vývoj zaměstnanosti dle jednotlivých odvětví v zásadě odráží výše popsané trendy. Výsledky popisné statistiky ilustrují následující grafy č. 2 a 3.

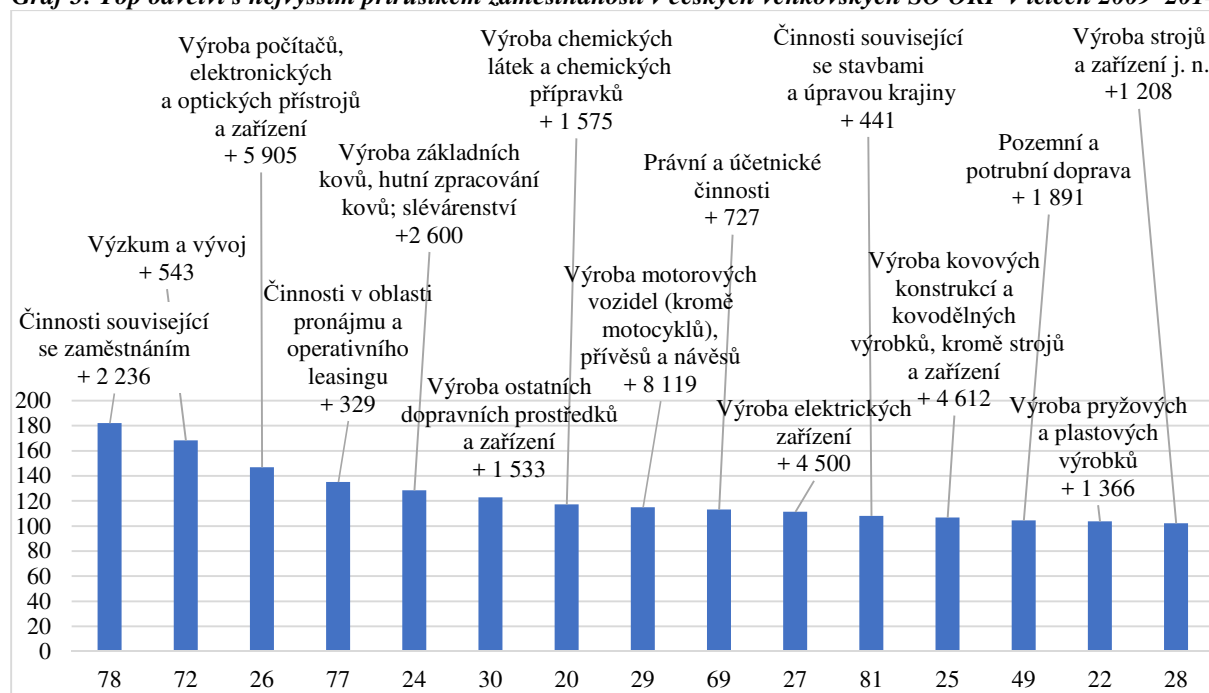
Graf 2: Top odvětví s nejvyšším úbytkem zaměstnanosti v českých venkovských SO ORP v letech 2009–2014



Pozn. Osa X – kód a název NACE / absolutní změna zaměstnanosti, osa Y – relativní změna zaměstnanosti (index 2009=100), zdroj: ČSÚ (2009, 2014), vlastní zpracování

Největší pokles zaměstnanosti byl na příkladu českých mikroregionů naměřen u primárního sektoru, low-tech zpracovatelského průmyslu, stavebnictví a privátních služeb, které jsou spíše orientovány na lokální trhy. S ohledem na pokles zaměstnanosti je možné poukázat na propojenost odvětví formou produkčního řetězce, např. rostlinná a živočišná výroba a výroba potravinářských výrobků, dále lesnictví, těžba dřeva, jeho zpracování až po samotnou výrobu nábytku, výroba textilů a oděvů, nebo stravování, pohostinství a ubytování. Naproti tomu došlo k nárůstu zaměstnanosti v kapitálově náročných medium-low-tech odvětvích zpracovatelského průmyslu. Jedná se o odvětví, která mají tendence se prostorově koncentrovat (shlukovat) např. výroba a hutní zpracování základních kovů, slévárenství a výrobu kovových konstrukcí a kovodělných výrobků, chemický průmysl, výroba pryžových a plastových výrobků. U strojírenství došlo k adaptaci k technologicky příbuzným odvětvím (nárůst zaměstnanosti ve výrobě dopravních prostředků, strojů a zařízení). Dále se přírůstek týkal zejména elektronického a elektrotechnického průmyslu s vazbou na produkční řetězce v rámci výroby dopravních prostředků a ostatních strojů a zařízení. Relativně největšího nárůstu zaměstnanosti dosáhly na českém venkově KIBS. Stavebnictví bylo společně s rutinními službami neodolné, provázené poklesem zaměstnanosti.

Graf 3: Top odvětví s nejvyšším přírůstkem zaměstnanosti v českých venkovských SO ORP v letech 2009–2014



Pozn. Osa X – kód a název NACE / absolutní změna zaměstnanosti, osa Y – relativní změna zaměstnanosti (index 2009=100), zdroj: ČSÚ (2009, 2014), vlastní zpracování

Závěr

Cílem článku bylo ověřit, do jaké míry lze potvrdit teoretické předpoklady pro vývoj odvětvové struktury v kontextu českých mikroregionů, identifikovat odolná a nejméně odolná odvětví a posoudit, zda v (post)krizovém období 2009–2014 došlo k odvětvové restrukturalizaci českého venkova. Zjištěné výsledky v zásadě potvrzují (středoevropské) trendy, kdy dochází k soustavnému poklesu významu primárního sektoru z hlediska zaměstnanosti. Poklesl také podíl zaměstnanosti v low-tech odvětvích zpracovatelského průmyslu, který byl kompenzován růstem zaměstnanosti v kapitálově náročných medium-low-tech odvětvích zpracovatelského průmyslu, strojírenství, elektrotechniky a elektroniky. Nízká pružnost byla naměřena sektoru ostatních produkčních služeb. Lze se domnívat, že venkovské regiony s malými nerozvinutými lokálními trhy jsou vystaveny konkurenci ze strany městských či metropolitních regionů. Postavení služeb na českém venkově je obecně slabé a jejich pozice byla v (post)krizovém období dále oslabena. Můžeme tedy indikovat prohlubující se reindustrializaci českého venkova. Ve sledovaném období došlo také k pozitivnímu růstu zaměstnanosti v KIBS. Mezi odvětví, která se nedokázala v (post)krizovém období zotavit a navrátit na původní úroveň zaměstnanosti, patřilo stavebnictví a rutinní produkční služby spojené s pohostinstvím, stravováním a cestovním ruchem. Z hlediska reakce na ekonomické otřesy byla prokázána jejich cyklicita a zranitelnost vůči ekonomickým otřesům. V českých venkovských mikroregionech tedy dochází k restrukturalizaci odvětví od průmyslu s nízkou technologickou náročností a přidanou hodnotou směrem k technologicky náročnější exportně orientované průmyslové výrobě.

Literatura

- [1] AFFUSO, A., CAPELLO, R., FRATESI, U., (2011). Globalization and competitive strategies in European vulnerable regions. *Regional Studies*, vol. 45, no. 5, pp. 657-675. DOI: 10.1080/00343401003614290.
- [2] BLAŽEK, J., NETRDOVÁ, P., (2012). Aktuální tendence lokální diferenciacivybraných socioekonomických jevů v Česku: směřuje vývoj k větší mozaikovitosti. *Geografie*, vol. 117, no. 3, pp. 266-288.
- [3] ČESKÝ STATISTICKÝ ÚŘAD, (2009). *Registr ekonomických subjektů vybraných produkčních odvětví*. Interní materiály ČSÚ.
- [4] ČESKÝ STATISTICKÝ ÚŘAD, (2014). *Registr ekonomických subjektů vybraných produkčních odvětví*. Interní materiály ČSÚ.
- [5] DAVIES, S., (2011). Regional resilience in the 2008–2010 downturn: comparative evidence from European countries. *Cambridge Journal of Regions, Economy and Society*, vol. 4, no. 3, pp.369–382. DOI: 10.1093/cjres/rsr019.
- [6] EZCURRA, R., (2011). Unemployment Volatility and Regional Specialization in the European Union. *Regional Studies*, vol. 45, no. 8, pp. 1121–1137. DOI: 10.1080/00343401003713332
- [7] FROMHOLD-EISEBITH, M., (2015). Sectoral Resilience: Conceptualizing Industry-Specific Spatial Patterns of Interactive Crisis Adjustment. *European Planning Studies*, vol. 23, no. 9, pp. 1675–1694. DOI: 10.1080/09654313.2015.1047329.
- [8] HENDERSON, V. J., (1997). Medium size cities. *Regional Science and Urban Economics*, vol. 27, no. 6, pp. 583–612. DOI: 10.1016/S0166-0462(96)02169-2.
- [9] HILL, E., ST. CLAIR, T., et al, (2011). *Economic shocks and regional economic resilience*. Working paper. Building Resilient Regions Network: UC Berkeley Institute of Governmental Studies.
- [10] LENGYEL, I., VAS, Z., SZAKALNE KANO, I., LENGYEL, B., (2017). Spatial differences of reindustrialization in a post-socialist economy: manufacturing in the Hungarian counties. *European Planning Studies*, vol. 25, no. 8, pp. 1416–1434. DOI: 10.1080/09654313.2017.1319467.
- [11] MARTIN, R., (2012). Regional economic resilience, hysteresis and recessionary shocks. *Journal of Economic Geography*, vol. 12, no. 1, pp. 1–32. DOI: 10.1093/jeg/lbr019.
- [12] OECD, (2012). *Redefining Urban Areas: a new way to measure metropolitan areas*. Paris: Organisation for Economic Cooperation and Development (OECD). ISBN 9789264174054. DOI: 10.1787/9789264174108-en.
- [13] SIMMIE, J., MARTIN, R., (2010). The economic resilience of regions: Towards an evolutionary approach. *Cambridge Journal of Regions, Economy and Society*, vol. 3, no. 1, pp. 23–47. DOI: 10.1093/cjres/rsp029.
- [14] TERLUIN I., J., (2001). *Rural Regions in the EU: Exploring Differences in Economic Development*. [Disertační práce]. Groningen: University of Groningen.
- [15] WOODS, M., (2005). *Rural Geography: Processes*. London: SAGE Publications. ISBN 0-7619-4760-4.
- [16] ŽENKA, J., KOFROŇ, J. (2012): *Metodologie výzkumu v sociální geografii – případové studie*. Ostrava: Ostravská univerzita. ISBN 978-80-7464-148-0.
- [17] ŽENKA, J., NOVOTNÝ, J., SLACH, O., KVĚTOŇ, V., (2015). Industrial specialization and economic performance: A case of Czech microregions. *Norwegian Journal of Geography*, vol. 69, no. 2, pp. 67–79. DOI: 10.1080/00291951.2015.1009859.
- [18] ŽENKA J., PAVLÍK A., SLACH O., (2017a). Resilience of metropolitan, urban and rural regions: a Central European perspective. *GeoScope*, vol. 11, no. 1, pp. 25-40. DOI: 10.1515/geosc-20.
- [19] ŽENKA J., SLACH O, SOPKULIAK A., (2017b). Typologie českých nemetropolitních regionů z hlediska faktorů, mechanismů a aktérů regionálního rozvoje. *Geografie*, vol. 122, no. 3, pp. 281–309.

Příspěvek byl zpracován v rámci grantu SGS17/PřF/2018 Vybrané přístupy k rozvoji zaostávajících regionů.