



XXI. MEZINÁRODNÍ KOLOKVIUM O REGIONÁLNÍCH VĚDÁCH. SBORNÍK PŘÍSPĚVKŮ.

21ST INTERNATIONAL COLLOQUIUM ON REGIONAL SCIENCES. CONFERENCE PROCEEDINGS.

Place: Kurdějov (Czech Republic)
June 13-15, 2018

Publisher: Masarykova univerzita, Brno

Edited by:

Viktorie KLÍMOVÁ

Vladimír ŽÍTEK

(Masarykova univerzita / Masaryk University, Czech Republic)

Vzor citace / Citation example:

AUTOR, A. Název článku. In Klímová, V., Žítek, V. (eds.) *XXI. mezinárodní kolokvium o regionálních vědách. Sborník příspěvků*. Brno: Masarykova univerzita, 2018. s. 1–5. ISBN 978-80-210-8969-3.

AUTHOR, A. Title of paper. In Klímová, V., Žítek, V. (eds.) *21st International Colloquium on Regional Sciences. Conference Proceedings*. Brno: Masarykova univerzita, 2018. pp. 1–5. ISBN 978-80-210-8969-3.

Publikace neprošla jazykovou úpravou. / Publication is not a subject of language check.

Za správnost obsahu a originalitu výzkumu zodpovídají autoři. / Authors are fully responsible for the content and originality of the articles.

© 2018 Masarykova univerzita

ISBN 978-80-210-8969-3

ISBN 978-80-210-8970-9 (online : pdf)

**ZMENY V ŠTRUKTÚRE A FINANČNEJ VÝKONNOSTI
PODNIKOV CESTOVNÉHO RUCHU V REGIÓNOCH SR****Changes in the structure and financial performance of firms of tourism in
regions of the Slovak Republic****ELENA MORAVČÍKOVÁ¹****MAREK DVOŘÁK²**

¹Katedra podnikových financií ¹Department of Business Finance
Fakulta podnikového manažmentu Faculty of Business Management
Ekonomická univerzita v Bratislave University of Economics in Bratislava
✉ Dolnozemska cesta 1, 852 35 Bratislava, Slovak Republic
E-mail: elena.moravcikova@euba.sk

²Katedra řízení ²Department of Management
Provozně ekonomická fakulta Faculty of Economics and Management
Česká zemědělská univerzita v Praze Czech University of Life Sciences in Prague
✉ Kamýcká 129, 165 00 Prague, Czech Republic
E-mail: Dvorak.post@gmail.com

Anotácia

Ponúkaný produkt cestovného ruchu v území v značnej miere ovplyvňuje aj postavenie cestovného ruchu v regióne, čím v konečnom dôsledku ovplyvňuje aj samotnú ekonomiku regiónu. Postavenie cestovného ruchu v ekonomike jednotlivých regiónov je značne diferencované. V niektorých regiónoch sa cestovný ruch nejaví len ako faktor ovplyvňujúci štruktúru regionálnej ekonomiky, ale ako dominantný faktor rozvoja regiónu. Jednou zo súčastí produktu cestovného ruchu sú ubytovacie a stravovacie služby. Cieľom príspevku je hodnotenie zmien v štruktúre a finančnej výkonnosti podnikov cestovného ruchu v regiónoch SR v období rokov 2011 – 2016. Podkladmi pre analýzu boli podnikateľské subjekty, ktorých základnou podnikateľskou činnosťou sú ubytovacie a stravovacie služby. Pre hodnotenie finančnej výkonnosti týchto podnikateľských subjektov sme zúžili analyzované obdobie na roky 2014, 2015 a 2016. Z analýzy sme zistili, že najviac podnikov v rámci ubytovacích a stravovacích služieb sa nachádza v Bratislavskom kraji, naopak najmenej v Trenčianskom kraji. Z hľadiska vlastníckej štruktúry takmer 95% týchto podnikov funguje ako s.r.o.. Pri hodnotení finančnej výkonnosti týchto podnikov sme zistili, že najlepšie výsledky vykazujú fyzické osoby zapísané v obchodnom registri Slovenskej republiky a to aj napriek tomu, že z hľadiska vlastníckej štruktúry si túto právnu formu zvolilo iba 0,3% podnikateľských subjektov poskytujúcich ubytovacie a stravovacie služby.

Kľúčové slová

podniky cestovného ruchu, ubytovacie a stravovacie služby, finančná výkonnosť

Annotation

The product of tourism which offered the region also greatly affects the position of tourism in the region, thereby ultimately affects the region's own economy. The position of tourism in the economies of individual regions is greatly differentiated. In some regions, tourism is not only a factor which influencing the structure of the regional economy, but appears to be a dominant factor in the development of the region. One of the components of the tourism product is accommodation and catering services. The aim of the paper is to evaluate the changes in the structure and financial performance of firms of tourism in the regions of the Slovak Republic in the period 2011-2016. The basis for the analysis was the business entities whose basic business is accommodation and catering services. For evaluation of the financial performance of these businesses, we narrowed the analyzed period for 2014, 2015 and 2016. From the analysis, we found that most firms in accommodation and catering services are located in the Bratislava region, on the contrary, at least in the Trenčín Region. In terms of ownership, nearly 95% of these firms operate as Limited Liability Company. In evaluating the financial performance of these firms,

we found that the best results are recorded by natural persons registered in the Slovak Republic's Commercial Register even though only 0.3% of firms providing accommodation and catering services have chosen this legal form in terms of ownership structure.

Key words

firms of tourism, accommodation and catering services, financial performance

JEL classification: Z32, R1, M21, G 30

1. Úvod

Cestovanie a turistický priemysel výrazne prispievajú k hospodárskemu rozvoju na celom svete. Vzťah medzi hospodárskym rastom a cestovným ruchom získal veľkú pozornosť od vlád, odborníkov a stále sa stáva dôležitým zdrojom svetového hospodárskeho rozvoja (Padilla-Meléndez, Garrido-Moreno, 2013; Tang, Tan, 2016). Podľa Navarro, Garcia, Gonzalez (2017) sme svedkami dynamických zmien charakterizovanými rozvojom trhu poskytovania krátkodobého ubytovania pre návštevníkov, zabezpečením kompletných jedál a nápojov pre okamžitú spotrebu a dopadmi vyvolanými legislatívnymi zmenami v uvedených oblastiach. Podnikanie na Slovensku zamerané na oblasť poskytovania stravovacích a ubytovacích služieb má veľký potenciál rozvoja. Hiadlovský, Rybovičová, Vinczeová (2016) uvádzajú, že v roku 2015 v Slovenskej republike poskytovalo svoje služby viac ako 20 tisíc podnikateľov v oblasti cestovného ruchu a približne 3500 ubytovacích zariadení s viac ako 160 tisíc lôžkami realizovalo viac ako 12 miliónov prenocovaní. Podľa Gajdošíka et al. (2017) možnosti rozvoja cestovného ruchu v Slovenskej republike sa odlišujú nielen v závislosti od potenciálu cieľového miesta, ktorý je daný primárnou ponukou cestovného ruchu, ale aj v závislosti od úrovne ekonomického a sociálneho rozvoja regiónu. Podľa autorov sú pre cieľové miesta v Slovenskej republike charakteristické veľké rozdiely medzi územiami, vrátane odlišností v ponuke a rozsahu služieb v cestovnom ruchu. Potvrzuje to aj Michniak (2010) podľa ktorého sú však medzi jednotlivými regiónmi rozdiely z hľadiska materiálno-technickej základne, ktorá je predpokladom pre realizáciu cestovného ruchu. Produktom cestovného ruchu je poskytovanie balíku služieb, ktoré majú špecifický charakter. Podľa Mrvovej (2006) sa zmenil rozsah a kvalita poskytovaných služieb. Vo väčšej miere sa poskytujú doplnkové služby. A v poslednom rade nastali zmeny aj v prostredí, v ktorom sa tieto služby poskytujú. Podľa autorky materiálno technická základňa podnikov cestovného ruchu musí zodpovedať náročnosti klientely a úrovni poskytovaných služieb. Potvrdzujú to aj Balážová, Papcunová, Jarábková (2007), ktoré uvádzajú, že mnohé zariadenia poskytujú okrem ubytovacích a stravovacích služieb aj služby doplnkové, ktoré sú tiež súčasťou celkových tržieb. Konečnú výšku tržieb tak ovplyvňuje predovšetkým cena služby, štruktúra ponúkaných doplnkových služieb a tiež počet hostí, ktorí ich využijú. Z uvedeného vyplýva, že efektívnosť podnikateľských subjektov a teda aj štruktúra ich právnych foriem bude závisieť do veľkej miery na kvalitatívnych ukazovateľoch podnikov akými sú manažment, kvalita pracovných síl, inovácie, know - how v oblasti podnikania nielen na slovenskom trhu ale aj na vnútornom trhu Európskej únie. Podľa Suciú, Foris (2015) základná analýza predpokladá, že budúce vyhliadky sa najlepšie analyzujú prostredníctvom správneho hodnotenia vnútornej hodnoty spoločnosti. Prevažná časť podnikov v cestovnom ruchu je tvorená malými a strednými podnikmi, resp. fyzickými osobami. Fyzické osoby však podľa Koláčkovej, Krejčího, Tichej (2017) majú na Slovenskom a Českom trhu slabú trhovú pozíciu. Vedenie malých podnikov musí prijímať rozhodnutia s neistotou a musí brať do úvahy riziká spojené s podnikaním (Myšková, Doupalová, 2015). Kučerová et al. (2006) poukazujú na osobitosti turistických spoločností v porovnaní s inými, ktoré treba brať do úvahy pri výbere finančných pomerov a najmä pri interpretácii ich výsledkov.

2. Materiál a metódy

Cieľom príspevku je hodnotenie zmien v štruktúre a finančnej výkonnosti podnikov cestovného ruchu v regiónoch SR v období rokov 2011 – 2016. Podkladmi pre analýzu boli podnikateľské subjekty, ktorých základnou podnikateľskou činnosťou sú ubytovacie a stravovacie služby (zaradenie I podľa SK-NACE, štatistickej klasifikácie ekonomických činností). Pre hodnotenie finančnej výkonnosti týchto podnikateľských subjektov sme zúžili analyzované obdobie na roky 2014, 2015 a 2016. Výhodiskovou databázou údajov pre hodnotenie finančnej výkonnosti sú údaje z publikácie Stredné hodnoty finančných ukazovateľov ekonomických činností v Slovenskej republike vydanou CRIF - Slovak CreditBureau, s.r.o., Bratislava. Rozdielny počet analyzovaných subjektov databázy CRIF oproti počtu subjektov uvedených Štatistickým úradom SR je spôsobený vylúčením podnikateľských subjektov z nasledujúcich príčin:

- účtovné závierky, ktoré boli overené v procese sledovania logickej a vecnej zodpovednosti vykazovaných výsledkov;

- účtovné závierky účtovných jednotiek, ktoré nemali uvedený predmet činnosti vyjadrený číselníkom Štatistickej klasifikácie ekonomických činností (nebolo možné zaradiť ich s príslušnou istotou do I podľa SK-NACE) a účtovné závierky, ktoré nemali uvedenú právnu formu.

Analýza ako aj výsledky sú prezentované formou výstupov programu MS Excel. Pre hodnotenie finančnej výkonnosti podnikateľských subjektov sme zvolili 4 ukazovatele so zameraním na hodnotenie schopnosti uhrádzať krátkodobé záväzky, vyjadrenie generovania tržieb a zisku cez ukazovatele (Zalai et al. 2016):

$$L3 = \frac{\text{krátkodobýmajetok}}{\text{krátkodobécudziezdroje}} \quad (\text{koeficient}) \quad (1)$$

$$OA = \frac{\text{tržby}}{\text{aktíva}} \quad (\text{koeficient}) \quad (2)$$

$$HRA = \frac{\text{zisk pred zdanením}}{\text{aktíva}} * 100 \quad (\text{v } \%) \quad (3)$$

$$PRT = \frac{\text{prevádzkový výsledok hospodárenia}}{\text{tržby}} * 100 \quad (\text{v } \%) \quad (4)$$

Legenda: L3 – celková likvidita (ukazovateľ schopnosti uhrádzať krátkodobé záväzky), OA – obrat aktív (ukazovateľ schopnosti podniku využívať svoj majetok), HRA - hrubá rentabilita aktív (ukazovateľ schopnosti podnikov generovať zisk pred zdanením z viazaného majetku), PRT- prevádzkovú rentabilitu tržieb (podiel výsledku hospodárenia hospodárskej činnosti a tržieb z realizácie)

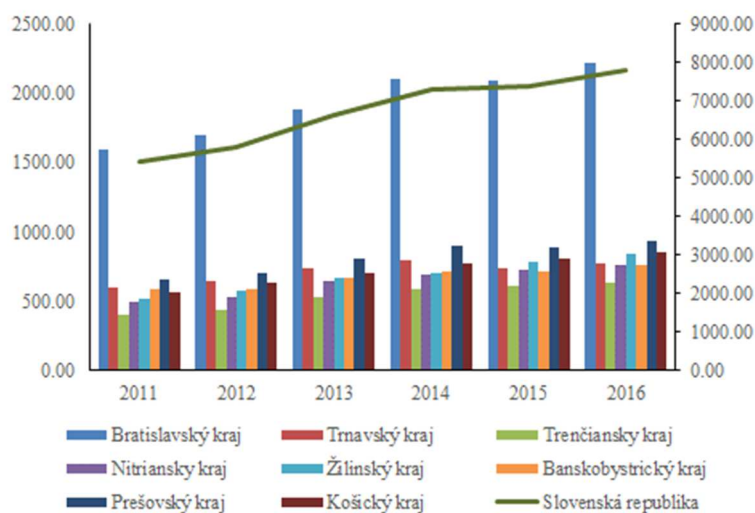
Porovnávame medián, dolný kvartil a horný kvartil ukazovateľov rady hodnôt usporiadaných podľa veľkosti. Medián alebo stredná hodnota znaku alebo centrálna hodnota znaku je hodnota, ktorá rozdeľuje postupnosť podľa veľkosti usporiadaných výsledkov na dve rovnako početné polovice. Okrem mediánu pracujeme s hodnotami dolného kvartilu a horného kvartilu. Tieto vymedzujú prvú a poslednú štvrtinu hodnôt ukazovateľov L3, OA, HRA, PRT zastúpených v súbore. To nám dáva možnosť získať komplexnejší obraz o rozložení hodnôt v analyzovanom súbore podnikov. Cieľom je overenie predpokladu vzájomného vzťahu dosahovaných finančných výsledkov ekonomických subjektov a nimi zvolenej právnej formy podnikania. Pre naplnenie tohto cieľa aplikujeme kombináciu autormi upravených metód súčtu poradí, bodového hodnotenia a iných metód pre hodnotenie pozície podniku. Hodnotenie výsledkov právnej formy (ďalej ako PF) podnikania má 4 pásma – podľa počtu bodov – nasledovne: 1 bod získa PF vtedy, ak mediánová hodnota PF je menšia ako dolný kvartil celej sekcie, 2 body získa PF vtedy, ak mediánová hodnota PF sa pohybuje v rozmedzí dolného kvartilu až mediánu celého súboru, 3 body získa PF vtedy, ak mediánová hodnota PF sa pohybuje v rozmedzí mediánu až horného kvartilu, a ak sa mediánová hodnota PF pohybuje nad hodnotou horného kvartilu celého súboru – získa PF 4 body. Na záver porovnáme mediánové hodnoty jednotlivých právnych foriem s kvartilovými hodnotami celého súboru za jednotlivé roky, a priradíme body, zároveň súčet bodov získaných jednotlivou právnou formou vydáme počtom období a získame priemerné body. Výsledky uvedeného postupu pre všetky zvolené ukazovatele je vidieť v tabuľke 2 pre jednotlivé právne formy vo vybraných rokoch 2014 až 2016.

3. Výsledky

Podniky, ktoré poskytujú ubytovacie a stravovacie služby majú prierezový charakter, čo znamená, že neposkytuje svoje služby iba účastníkom cestovného ruchu, ale aj domácemu obyvateľstvu. V prevažnej miere ide predovšetkým o stravovacie služby. V rámci vývoja celkového počtu stravovacích a ubytovacích služieb v SR sledujeme každoročný nárast počtu týchto podnikov (obr.1). V roku 2016 v porovnaní s rokom 2011 predstavoval tento nárast 43%. V rámci jednotlivých krajov najväčší počet podnikov stravovacích a ubytovacích služieb sa nachádza v Bratislavskom kraji (v roku 2016 to bolo 28,5% z celkového počtu všetkých podnikov stravovacích a ubytovacích služieb). Tento stav je výsledkom nielen toho, že v rámci kraja sa nachádza hlavné mesto Bratislava, ale aj preto, že práve Bratislavský kraj vytvára najväčšie množstvo pracovných príležitostí pre obyvateľov z iných regiónov a zároveň je aj sídlom mnohých nadnárodných firiem. Táto vysoká koncentrácia obyvateľov v území je spojená práve s rozvojom subjektov sociálnej infraštruktúry, kde sú zaradené aj podniky ubytovacích a stravovacích služieb. Z hľadiska regionálneho najmenší počet týchto podnikov sa nachádza v Trenčianskom kraji, aj keď počas sledovaného obdobia dochádzalo v tomto kraji ku každoročnému zvyšovaniu počtu týchto podnikov (nárast v roku 2016 v porovnaní s rokom 2011 predstavoval 54,27%). Aj v ostatných krajoch sledujeme každoročný nárast počtu týchto podnikov. Najvýraznejší nárast zaznamenáva Prešovský kraj, kde v roku 2016 v porovnaní s rokom 2011 predstavoval nárast 42,5%, aj keď v roku 2015 zaznamenal tento kraj mierny pokles počtu podnikov ubytovacích stravovacích služieb v porovnaní s rokom predchádzajúcim (pokles

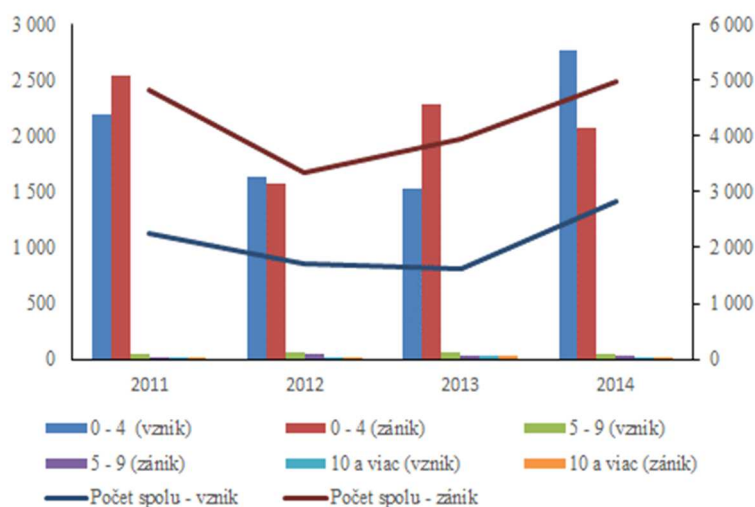
predstavoval 2,31%). Za nárastom počtu podnikov v Prešovskom kraji je predovšetkým narastajúca atraktivnosť kraja z hľadiska cestovného ruchu – Tatry sú súčasťou Prešovského kraja, ktoré sú atraktívne nielen pre domácich návštevníkov, ale predovšetkým pre zahraničných návštevníkov. Obdobný vývoj ako v Prešovskom kraji čo sa týka počtu týchto podnikov sledujeme aj v Trnavskom kraji, kde takisto v roku 2015 došlo k poklesu počtu týchto podnikov (pokles predstavoval 6,92%), avšak v porovnaní rokov 2011 a 2016 došlo k 28,19% nárastu počtu podnikov ubytovacích a stravovacích služieb. Pozitívny rast počtu podnikov stravovacích a ubytovacích služieb v regiónoch ale aj v rámci samotného Slovenska evokuje skutočnosť, že aj keď z hľadiska cestovného ruchu sme skôr tranzitnou ako cieľovou destináciou pre návštevníkov, napriek tomu dochádza k rozširovaniu ponuky v ubytovacích a stravovacích službách.

Obr.1: Vývoj počtu podnikov ubytovacích a stravovacích služieb v jednotlivých regiónoch SR v období rokov 2011-2016



Zdroj: ŠÚ SR, vlastné spracovanie

Podniky, ktoré poskytujú svoje služby v oblasti cestovného ruchu predstavujú predovšetkým malé stredné podniky, v menšej miere ide o veľké podniky. Potvrzuje to aj analýza vzniku resp. zániku podnikov ubytovacích a stravovacích služieb v podmienkach za obdobie rokov 2011-2014 (obr. 2). Z celkového počtu vzniknutých podnikov najväčší podiel tvoria práve podniky s počtom zamestnancov 0-4 (z celkového počtu v roku 2014 predstavovali 97,4%). V období rokov 2012 a 2013 došlo k výraznejšiemu poklesu počtu novovzniknutých podnikov v tejto veľkostnej kategórii, avšak už v roku 2014 nárast novovzniknutých podnikov poskytujúcich stravovacie a ubytovacie služby bol 25,86%. Ak hodnotíme zánik týchto podnikov v tejto veľkostnej kategórii vidíme, že v roku 2014 v porovnaní s rokom 2014 došlo k poklesu počtu zaniknutých podnikov (pokles predstavoval 18,34%). V rámci vzniku podnikov v kategórii 5-9 zamestnancov sledujeme od roku 2012 každoročný mierny pokles počtu novovzniknutých podnikov, napriek tomu v porovnaní rokov 2011 a 2014 zaznamenávame nárast počtu podnikov aj v tejto skupine o 18,6%. Naopak počas sledovaného obdobia dochádzalo v tejto veľkostnej skupine podnikov ku každoročnému nárastu podnikov, ktoré ukončili svoju činnosť a v porovnaní rokov 2011 a 2014 zaznamenávame viac ako 2 – násobný pokles týchto podnikov. Napriek tomu, že podniky s počtom zamestnancov viac ako 10 nie sú typickým reprezentantom podnikania v službách cestovného ruchu v analyzovanom období dochádzalo až na rok 2014 ku každoročnému nárastu počtu novovzniknutých podnikov v tejto veľkostnej skupine. V rámci zániku podnikov v tejto vekovej skupine počas analyzovaného obdobia došlo k zvýšeniu počtu zaniknutých podnikov v roku 2012 a 2013, v roku 2014 počet zaniknutých podnikov bol rovnaký ako v roku 2011. Ak hodnotíme vývoj počtu novovzniknutých podnikov v stravovacích a ubytovacích službách bez rozdielu veľkostnej kategórie tak vidíme, že v rokoch 2012 a 2013 dochádzalo ku každoročnému zníženiu počtu novovzniknutých podnikov, avšak v roku 2014 bol celkový počet novovzniknutých podnikov v stravovacích a ubytovacích službách na úrovni 2843 podnikov, čo v porovnaní rokov 2011 a 2014 predstavoval nárast 25,7%. Pozitívne je možné hodnotiť vývoj v rámci zániku podnikov ubytovacích a stravovacích služieb bez rozdielu veľkostnej kategórie, kedy v roku 2012 sledujeme pokles počtu zaniknutých podnikov (pokles predstavoval 36,27% v porovnaní s rokom predchádzajúcim), avšak v roku 2013 opätovný nárast počtu zaniknutých podnikov (nárast predstavoval 42,7% v porovnaní s rokom predchádzajúcim). V konečnom dôsledku však v roku 2014 v porovnaní s rokom 2011 sledujeme pokles počtu zaniknutých podnikov ubytovacích a stravovacích služieb (pokles predstavoval 17,3%).

Obr. 2 Vývoj počtu zaniknutých a vzniknutých podniků ubytovacích a stravovacích služeb v SR v období rokov 2011-2014

Zdroj: ŠÚ SR, vlastné spracovanie

Na základe údajov elektronickej databázy CRIF – Slovak CreditBureau, s.r.o. došlo v období rokov 2011-2016 ku každoročnému nárastu počtu podnikateľských subjektov v rámci ubytovacích a stravovacích služieb (tab.1). Nárast počtu podnikateľských subjektov v roku 2016 v porovnaní s rokom 2011 predstavoval 61,53%. Z hľadiska vlastnickej štruktúry takmer 95% týchto podnikov funguje ako s.r.o. V tejto skupine podnikateľských subjektov ako v jedinej sledujem každoročný mierny nárast počtu týchto podnikov. V ostatných typoch podnikateľských subjektov je možné sledovať kolísavý trend. Iné subjekty zahŕňajú verejné obchodné spoločnosti, komanditné spoločnosti, európske zoskupenia hospodárskych záujmov, európske spoločnosti, spoločenstvá vlastníkov pozemkov, bytov a pod., zahraničné osoby – právnické osoby so sídlom mimo územia SR a od roku 2014 aj obecný podnik, združenia (zväz, spolok, klub ...), organizačné jednotky združení a záujmové združenia právnických osôb.

Tab. 1: Vývoj počtu podnikateľských subjektov podľa vybraných právnych foriem v ubytovacích a stravovacích službách za roky 2011-2016 podľa CRIF – Slovak CreditBureau, s.r.o.

Rok	2011	2012	2013	2014	2015	2016
š.p.	2	1	2	4	3	2
a.s.	73	74	81	90	90	93
s.r.o.	3 155	3 752	4 543	4 682	5 129	5 146
FO v OR	10	6	11	18	15	17
ostatné FO	109	127	147	141	174	168
Družstvá	6	5	7	5	3	4
iné subjekty	14	17	16	15	14	12
Spolu	3 369	3 982	4 807	4 955	5 428	5 442

Zdroj: vlastné spracovanie podľa elektronickej databázy Stredné hodnoty finančných ukazovateľov ekonomických činností za roky 2011 až 2016

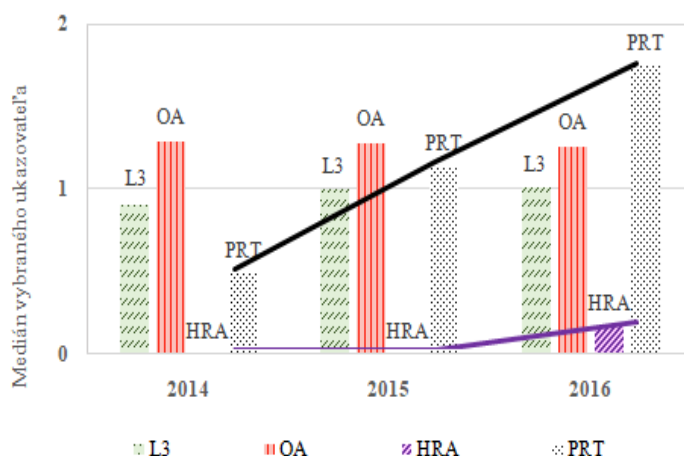
Ako je vidieť v tab. 2 družstvá dosahujú dlhodobu najslabšie finančné výsledky v analyzovanom súbore podnikov. V prípade spoločností s ručením obmedzením ako najpočetnejšej právnej formy podnikania v ubytovacích a stravovacích službách, má medián schopnosti uhrádzať krátkodobé záväzky rastúcu tendenciu. Rastúca tendencia je aj v prípade mediánov vybraných ukazovateľov rentability, avšak nedosahujú požadovanú úroveň a sú výrazne na nižšej úrovni ako u právnych foriem FO v OR a ostatných FO. Práve mediány ukazovateľov právnych foriem fyzické osoby zapísané v obchodnom registri a ostatné fyzické osoby dosahujú najlepšie hodnoty.

Tab. 2: Vybrané ukazovatele, jednotlivé právne formy ubytovacích a stravovacích služieb, roky 2014 až 2016, medián

Ukazovateľ / Rok 2014	a.s.	s.r.o.	FO v OR	ost. FO	družstvá	iné subj.
L3 (koef)	0,75	0,87	1,94	2,78	0,4	1,66
OA (koef)	0,15	1,33	1,53	1,13	0,12	0,57
HRA (%)	-0,24	0,00	4,62	2,73	-10,27	16,53
PRT (%)	-9,16	0,45	2,76	4,04	-87,46	22,66
Ukazovateľ / Rok 2015	a.s.	s.r.o.	FO v OR	ost. FO	družstvá	iné subj.
L3 (koef)	0,67	0,98	3,26	4,07	0,09	0,9
OA (koef)	0,17	1,31	1,37	1,11	0,14	0,75
HRA (%)	-0,53	0,00	15,18	3,98	-16,14	11,7
PRT (%)	-2,66	1,12	6,88	6,27	-111,56	20,62
Ukazovateľ / Rok 2016	a.s.	s.r.o.	FO v OR	ost. FO	družstvá	iné subj.
L3 (koef)	0,75	0,99	5,64	2,99	0,11	0,66
OA (koef)	0,18	1,29	1,35	1,36	0,07	1,63
HRA (%)	0,00	0,11	4,92	4,66	-7,84	25,83
PRT (%)	-0,61	1,71	5,69	6,04	-7,33	9,01

Zdroj: vlastné spracovanie podľa elektronickej databázy Stredné hodnoty finančných ukazovateľov ekonomických činností za roky 2014 až 2016.

Vývoj mediánov vybraných ukazovateľov v súbore podnikov v sekcii Ubytovacie a stravovacie služby ako celku v období rokov 2014 až 2016 je zobrazený v obr. 3. V uvedenom obrázku je znázornená prostredníctvom mediánov zlepšujúca sa situáciu podnikania v ubytovacích a stravovacích službách.

Obr. 3 Vývoj mediánu vybraných ukazovateľov v súbore podnikov v sekcii Ubytovacie a stravovacie služby v období rokov 2014 až 2016

Zdroj: vlastné spracovanie

Pohľad na obr. 3 naznačuje rast celkovej likvidity, stabilný obrat aktív, ale zaujímavými sú ostatné dva ukazovatele. Ich vývoj totiž naznačuje vplyvy externého prostredia, prostredníctvom zmeny výsledkov finančnej činnosti. Prevádzková rentabilita tržieb vykazuje podstatne rýchlejší rast ako hrubá rentabilita aktív (rentabilita aktív pred zdanením), čo vedie k úvahám o raste straty z finančnej činnosti resp. poklese kladného výsledku hospodárenia z nej. Prevádzka totiž štandardne „zarába“ na stratu z finančnej činnosti, predovšetkým tvorenú nákladovými úrokmi z bankových úverov. Tento vývoj vedie k predpokladu zvyšovania zadlženosti podnikov. (Samozrejme, je potrebné si uvedomiť, že „mediánový“ podnik v jednom ukazovateli pravdepodobne nie je „mediánovým“ podnikom v druhom ukazovateli. Tento vývoj je však z výsledkov zrejмый.)

Záver

Z hľadiska zastúpenia podnikov poskytujúcich ubytovacie a stravovacie služby v jednotlivých regiónoch najviac týchto podnikov prevádzkuje svoju činnosť v Bratislavskom kraji. Napriek tomu, že z hľadiska primárnej ponuky majú ostatné kraje v porovnaní s krajom Bratislavským oveľa väčší potenciál zaujať prípadného turistu, napriek tomu je zastúpenie podnikov cestovného ruchu v oblasti stravovacích a ubytovacích služieb nižšie v porovnaní s krajom Bratislavským. Dôvodom týchto regionálnych disparít je aj skutočnosť, že Bratislavským kraj predstavuje predovšetkým administratívne centrum (sídli tu ústredné orgány národných ale aj nadnárodných

verejných inštitúcií), ale predovšetkým podnikateľským centrom (mnohé firmy majú svoje sídlo priamo v Bratislavskom kraji, napriek tomu, že pobočky majú aj v iných regiónoch Slovenska).

Z pohľadu vlastníckej štruktúry, je v cestovnom ruchu dlhodobo najrozšírenejšia právna forma podnikania spoločnosť s ručením obmedzením. S takmer 95% podielom na celkovom počte subjektov sa s.r.o. umiestnila v celkovom bodovom hodnotení finančnej výkonnosti na štvrtom mieste. Z hľadiska regionálneho rozmiestnenia je s.r.o. sústredených najviac v Bratislavskom kraji a najmenej v Trenčianskom kraji. Z celkových výsledkov hodnotenia finančnej výkonnosti podnikateľských subjektov je zrejme, že právna forma podnikateľského subjektu a jeho finančná situácia veľmi úzko súvisia. Počas sledovaného obdobia celkom a aj v jednotlivých rokoch najlepšie výsledky vykazuje právna forma FO v OR (fyzické osoby zapísané v Obchodnom registri Slovenskej republiky), na druhej priečke sa umiestnili iné subjekty, ďalej nasledujú výsledky ostatných fyzických osôb. Na ďalších priečkach – s výrazným bodovým odstupom od už uvedených právnych foriem sa umiestnili spoločnosti s ručeným obmedzením, akciové spoločnosti a družstvá.

Literature

- [1] BALÁŽOVÁ, E., PAPCUNOVÁ, V., JARÁBKOVÁ, J. (2007). Cestovný ruch a samospráva. Nitra: Slovenská poľnohospodárska univerzita. ISBN 978-80-8069-862-1
- [2] CRIF – Slovak CreditBureau, s.r.o., (2012). *Stredné hodnoty finančných ukazovateľov ekonomických činností v Slovenskej republika za rok 2011*. [online]. [cit. 2018-02-02]. Dostupné z: <http://www.cribis.sk/>.
- [3] CRIF – Slovak CreditBureau, s.r.o., (2013). *Stredné hodnoty finančných ukazovateľov ekonomických činností v Slovenskej republika za rok 2012*. [online]. [cit. 2018-02-02]. Dostupné z: <http://www.cribis.sk/>.
- [4] CRIF – Slovak CreditBureau, s.r.o., (2014). *Stredné hodnoty finančných ukazovateľov ekonomických činností v Slovenskej republika za rok 2013*. [online]. [cit. 2018-02-02]. Dostupné z: <http://www.cribis.sk/>.
- [5] CRIF – Slovak CreditBureau, s.r.o., (2015). *Stredné hodnoty finančných ukazovateľov ekonomických činností v Slovenskej republika za rok 2014*. [online]. [cit. 2018-02-02]. Dostupné z: <http://www.cribis.sk/>.
- [6] CRIF – Slovak CreditBureau, s.r.o., (2016). *Stredné hodnoty finančných ukazovateľov ekonomických činností v Slovenskej republika za rok 2015*. [online]. [cit. 2018-02-02]. Dostupné z: <http://www.cribis.sk/>.
- [7] CRIF – Slovak CreditBureau, s.r.o., (2017). *Stredné hodnoty finančných ukazovateľov ekonomických činností v Slovenskej republika za rok 2016*. [online]. [cit. 2018-02-02]. Dostupné z: <http://www.cribis.sk/>.
- [8] GAJDOŠÍK, T. et al. (2017). Vzťah medzi podporou podnikateľských aktivít a konkurencieschopnosťou cestovného ruchu Slovenska. In *XX. mezinárodní kolokvium o regionálních vědách. Sborník příspěvků*. Brno: Masarykova univerzita, pp. 683-689. ISBN 978-80-210-8586-2 DOI: 10.5817/CZ.MUNI.P210-8587-2017-89.
- [9] HIADLOVSKÝ, V., RYBOVIČOVÁ, I., VINCZEOVÁ, M. (2016). Importance of Liquidity Analysis in the
- [10] Process of Financial Management of Companies Operating in the Tourism Sector in Slovakia: an Empirical Study. *International Journal for Quality Research*, vol. 10, no. 4, pp.799-812. ISSN 1800-6450. DOI: 10.18421/IJQR10.04-10.
- [11] KOLAČKOVÁ, G., KREJČÍ, I., TICHÁ I. (2017). Dynamics of the Small Farmers' Behaviour – Scenario Simulations. *Agricultural Economics*, vol. 63, no. 3, pp. 103-120. DOI: 10.17221/278/2015-AGRICECON.
- [12] KUČEROVÁ, J., STRAŠÍK, A., ŠEBOVÁ, Ľ. (2006). *Ekonomika podniku cestovného ruchu*. Banská Bystrica: Univerzita Mateja Bela. ISBN 80-8083-215-3.
- [13] MICHNIAK, D. (2010). Vplyv dostupnosti na rozvoj cestovného ruchu vo vybraných regiónoch na Slovensku. *Geographia Cassoviensis IV*, vol. 4, no. 10, pp.114-117. ISSN 1337-6748.
- [14] MRVOVÁ, K. (2006). Analýza vybraných osobitostí manažmentu cestovného ruchu a ich aplikácie v praxi. In *Ekonomické znalosti pro tržní praxi*. Olomouc: Univerzita Palackého, pp. 191-196. ISBN 80-244-1468-6.
- [15] MYŠKOVÁ, R., DOUPALOVÁ, V. (2015). Approach to Risk Management Decision-Making in the Small Business. *Procedi Economics and Finance*, vol. 34, pp. 329-336. DOI: 10.1016/S2212-5671(15)01637-8.
- [16] NAVARRO, M.J.P., GARCIA, P.O., GONZALEZ, F.M., (2017). Tax Fraud, Tourism and Shadow Economy in Spain. Analysis by Autonomy. *Revista De Estudios Regionales*, vol. 108, pp. 101-123. ISSN 0213-7585.
- [17] PADILLA-MELÉNDEZ, A., GARRIDO-MORENO, A. (2013). Customer Relationship Management in Hotels: Examining Critical Success Factors. *Current Issues in Tourism*, vol. 17, no. 5, pp. 387-396. DOI: 10.1080/13683500.2013.805734.
- [18] SUCIU, T., FORIS, D., (2015). Fundamental Analysis of the Tourism Sector that Quotes at Bucharest Stock Exchange. In *2nd International Multidisciplinary Scientific Conference on Social Sciences and Arts (SGEM 2015)*. Albena, Bulgaria: STEF92 Technology Ltd., pp. 731-738. ISBN 978-619-7105-47-6.
- [19] TANG, C. F., TAN, E. C. (2015). The Determinants of Inbound Tourism Demand in Malaysia: Another Visit with Non-Stationary Panel Data Approach. *Anatolia*, vol. 27, no. 2, pp. 189-200. DOI:10.1080/13032917.2015.1084345.

[20] ZALAI, K., DÁVID, A., ŠNIRCOVÁ, J., MORAVČÍKOVÁ, E., HURTOŠOVÁ, J., TUČNÍKOVÁ, D. (2016). *Finančno-ekonomická analýza podniku*. Bratislava: Sprint2 s.r.o. ISBN 978-80-89710-22-5.

Príspevok bol spracovaný v rámci grantu VEGA No. 1/0404/16 „Financial challenges after the last global financial crisis, and the development of the Slovak capital market.“