



**XXI. MEZINÁRODNÍ KOLOKVIUM O REGIONÁLNÍCH VĚDÁCH. SBORNÍK PŘÍSPĚVKŮ.**

**21<sup>ST</sup> INTERNATIONAL COLLOQUIUM ON REGIONAL SCIENCES. CONFERENCE PROCEEDINGS.**

Place: Kurdějov (Czech Republic)  
June 13-15, 2018

Publisher: Masarykova univerzita, Brno

**Edited by:**

Viktorie KLÍMOVÁ

Vladimír ŽÍTEK

*(Masarykova univerzita / Masaryk University, Czech Republic)*

**Vzor citace / Citation example:**

AUTOR, A. Název článku. In Klímová, V., Žítek, V. (eds.) *XXI. mezinárodní kolokvium o regionálních vědách. Sborník příspěvků*. Brno: Masarykova univerzita, 2018. s. 1–5. ISBN 978-80-210-8969-3.

AUTHOR, A. Title of paper. In Klímová, V., Žítek, V. (eds.) *21<sup>st</sup> International Colloquium on Regional Sciences. Conference Proceedings*. Brno: Masarykova univerzita, 2018. pp. 1–5. ISBN 978-80-210-8969-3.

*Publikace neprošla jazykovou úpravou. / Publication is not a subject of language check.*

*Za správnost obsahu a originalitu výzkumu zodpovídají autoři. / Authors are fully responsible for the content and originality of the articles.*

© 2018 Masarykova univerzita

ISBN 978-80-210-8969-3

ISBN 978-80-210-8970-9 (online : pdf)

# HODNOTENIE PRÍRODNÝCH PREDPOKLADOV MAS MAGURA-STRÁŽOV PRE REGIONÁLNY ROZVOJ

## Assessment of the natural assumptions of the Magura-Strážov LAG for regional development

**TOMÁŠ KOVÁČ<sup>1</sup>**

**IVAN LACO<sup>1</sup>**

**MARTINA TURANOVIČOVÁ<sup>1</sup>**

**MARTIN BOLTÍŽIAR<sup>2</sup>**

<sup>1</sup>Katedra ekológie a environmentalistiky <sup>1</sup>Department of Ecology and Environmental Sciences  
Fakulta prírodných vied Faculty of Natural Sciences  
Univerzita Konštantína Filozofa v Nitre Constantine the Philosopher University in Nitra  
✉ Trieda A. Hlinku 1, 949 75 Nitra, Slovak Republic  
E-mail: tomas.kovac@ukf.sk, ivan.laco@ukf.sk, martina.turanovicova@ukf.sk

<sup>2</sup>Ústav krajinskej ekológie <sup>2</sup>Institute of Landscape Ecology  
Slovenská akadémia vied Slovak Academy of Sciences  
Bratislava - pobočka Nitra Bratislava, Branch Nitra  
✉ Akademická 2, 949 01 Nitra, Slovak Republic  
E-mail: martin.boltiziar@savba.sk

### **Anotácia**

Pre rozvoj akéhokoľvek regiónu majú špecifický význam prírodné podmienky, nakoľko každý región možno charakterizovať odlišnými prírodnými atribútmi, ktorých potenciál vytvára podmienky pre ekonomickú činnosť, formuje sídelnú štruktúru a ovplyvňuje spôsob života ľudí v danom regióne no istým spôsobom ho aj limitujú. Z nich najvýraznejší vplyv na rozvoj územia majú reliéf, klíma, fauna a flóra a vodstvo. Cieľom príspevku je poukázať na potenciál prírodných predpokladov, ktorými disponuje Miestna akčná skupina Magura-Strážov (ďalej MAS) a ich pozitívnym vplyvom na regionálny rozvoj prostredníctvom cestovného ruchu v kontexte zachovania trvalo udržateľného rozvoja. Zo získaných informácií o území a vypracovanej SWOT analýze sme navrhli konkrétne opatrenia na podporu miestneho rozvoja MAS a taktiež na zlepšenie životnej úrovne obyvateľstva. Informácie o území sme získali z odbornej literatúry, návštevou inštitúcií ako aj terénnym prieskumom spojeným s fotodokumentáciou. Optimálnym spôsobom ako využiť prírodné predpoklady MAS na podporu a rozvoj daného územia ako aj zvýšenie kvality života miestneho obyvateľstva, vidíme najmä v ich prepojení na vybrané formy a druhy cestovného ruchu, čím by došlo aj k jeho výraznému skvalitneniu jednak prostredníctvom prilákania turistov a tiež potenciálnych investorov.

### **Kľúčové slová**

MAS Magura-Strážov, prírodné predpoklady, regionálny rozvoj, cestovný ruch, SWOT analýza

### **Annotation**

For the development of any region, natural conditions have a specific meaning, as each region has different attributes which can be characterized by natural attributes which potential creates the conditions for economic activity, forms the municipality structure, and affects the life of people in the region but, in some ways, the conditions also limit it. Of them, the most significant effect on the development of the territory is represented by the relief, climate, fauna and flora, and the waters. The aim is to highlight the potential contribution of natural conditions available to the LAG Magura-Strážov and their positive impact on the regional development through tourism, in the context of maintaining sustainable development. From the information received on the territory of

*the SWOT analysis, we designed and drawn up specific measures to encourage local development of the LAG and improve the standard of living of the population. Information on the territory was obtained from the scientific literature, visiting institutions as well as the fieldwork associated with photo documentation. The optimal way to make use of the natural conditions of the LAG to support and develop the territory as well as to increase the quality of life of the local population, can be seen, in particular, in their links to selected forms and types of tourism, which might be significantly improved both by attracting tourists and also by potential investors.*

**Key words**

*LAG Magura-Strážov, natural conditions, regional development, tourism, SWOT analysis*

**JEL classification:** R11

**Úvod**

Ako každé územie aj územie miestnej akčnej skupiny (MAS) Magura-Strážov ovplyvňujú fyzickogeografické faktory. Tie v podstatnej miere, udávajú geografický potenciál územia i jeho súčasné využívanie. Okrem toho určujú aj možnosti v oblasti jeho následného rozvoja. Od abiotických zložiek závisí, akým spôsobom ovplyvnia charakter sociálneho rozloženia a ekonomických aktivít v rámci spoločnosti. Biotické zložky krajiny charakterizujú biologickú rozmanitosť územia, pričom nami skúmané územie MAS Magura-Strážov disponuje značnou biologickou rozmanitosťou. Biotické zložky tiež vplývajú svojím charakterom aj na kvalitu životného prostredia. Tým sa významne podieľajú na rozvoji územia. Prírodný potenciál lokality Magura-Strážov je potrebné zohľadniť pri podpore rozvoja so zreteľom zachovania kvality životného prostredia a samotnej ochrany prírodných zdrojov v kontexte trvalo udržateľného rozvoja.

Regionálny rozvoj definujeme podľa zákona č. 539/2008 Z. z. o podpore regionálneho rozvoja ako súbor sociálnych, hospodárskych, kultúrnych a environmentálnych procesov a vzťahov, ktoré prebiehajú v regióne a prispievajú k zvyšovaniu konkurencieschopnosti, trvalému hospodárskemu územnému a sociálnemu rozvoju. Taktiež vedie k vyrovnaní nielen sociálnych, ale aj hospodárskych diferencií medzi regiónmi. Regionálny rozvoj sa nechápe len ako hospodársky rozvoj, ale aj ako kvalitatívne zlepšenie štruktúry hospodárstva a životných podmienok. Mal by zlepšiť predovšetkým postavenie problémových skupín a mal by byť prispôbený sociálno-ekonomickým, prírodným a kultúrnym charakteristickým znakom regiónu. Pojem regionálny rozvoj zahŕňa taktiež sociálne a ekonomické procesy, ktoré sa uskutočňujú v prírodno-spoločenskom prostredí regiónu, ktoré by mali rešpektovať a využívať možnosti, predpoklady regiónu (Kramáreková a i., 2013, Bašovský, Lauko, 1990, www.mindop.sk, www.mpsr.sk, Tvrdoň, 2014, Kováčsová, 2013, Oremusová a i., 2016, Kovačová a i., 2014). MAS sa chápe združenie predstaviteľov verejných i súkromných miestnych spoločensko-hospodárskych záujmov. Pričom ani jeden z orgánov verejnej moci alebo záujmová skupina nemá viac ako 49 % hlasov pri rozhodovaní. Pre všetky MAS sú stanovené základné podmienky, ktoré musí toto zoskupenie spĺňať. Tieto súvisia najmä so vzájomným partnerstvom, územnou pôsobnosťou a stratégiou rozvoja. Počet obyvateľov, ktorí žijú v území MAS, je presne ohraničený. Musí ich byť minimálne 10 000 a maximálne 150 000. Rovnako ako ich počet je stanovená aj ich hustota v území MAS. Musí ju tiež tvoriť minimálne 7 obcí. Ďalej musí byť MAS kompetentná spravovať verejné prostriedky, koordinovať a riadiť svoju činnosť, čo býva zabezpečené prostredníctvom štruktúry orgánov, ktoré má MAS vytvorené (www.nsrv.sk).

Základ pre vznik **MAS Magura-Strážov** bol položený v roku 2003 založením združenia obcí Mikroregiónu Magura-Strážov. Ustanovujúce zasadnutie sa konalo v Temeši, ktorý inicioval vznik mikroregiónu. Zasadnutia sa zúčastnili zástupcovia Čavoja, Dĺžina, Hornej Poruby, Kostolnej Vsi, Košeckého Podhradia, Liešťan, Šútoviec, Seče, Valaskej Belej, Zliechova, Nevidzian a Rudnianskej Lehoty. Týchto 13 obcí založilo na tomto stretnutí Regionálne združenie obcí **MAGURA-STRÁŽOV**. V roku 2007 sa k týmto obciam pridalo ďalších 6 obcí: Opatovce nad Nitrou, Lazany, Košeca, Nitrianske Rudno, Kocurany, Kanianka a tiež mesto Bojnice, a tak vytvorili celok MAS Magura-Strážov, ktorý v rovnakom zložení funguje dodnes. V októbri 2007 bola na Ministerstve vnútra Slovenskej republiky zaregistrovaná Miestna akčná skupina Magura-Strážov so sídlom v Kanianke. V roku 2015 bolo sídlo MAS Magura-Strážov presťahované do obce Šútovce. Súčasným predsedom združenia je Bc. Miroslav Rajčo. Poslaním združenia je prostredníctvom spolupráce miestnych subjektov a využívaním vonkajšej pomoci prispievať k rozvoju územia a zvyšovaniu životnej úrovne obyvateľov MAS Magura-Strážov (Obecný úrad Šútovce).

**Cieľ príspevku a použité metódy**

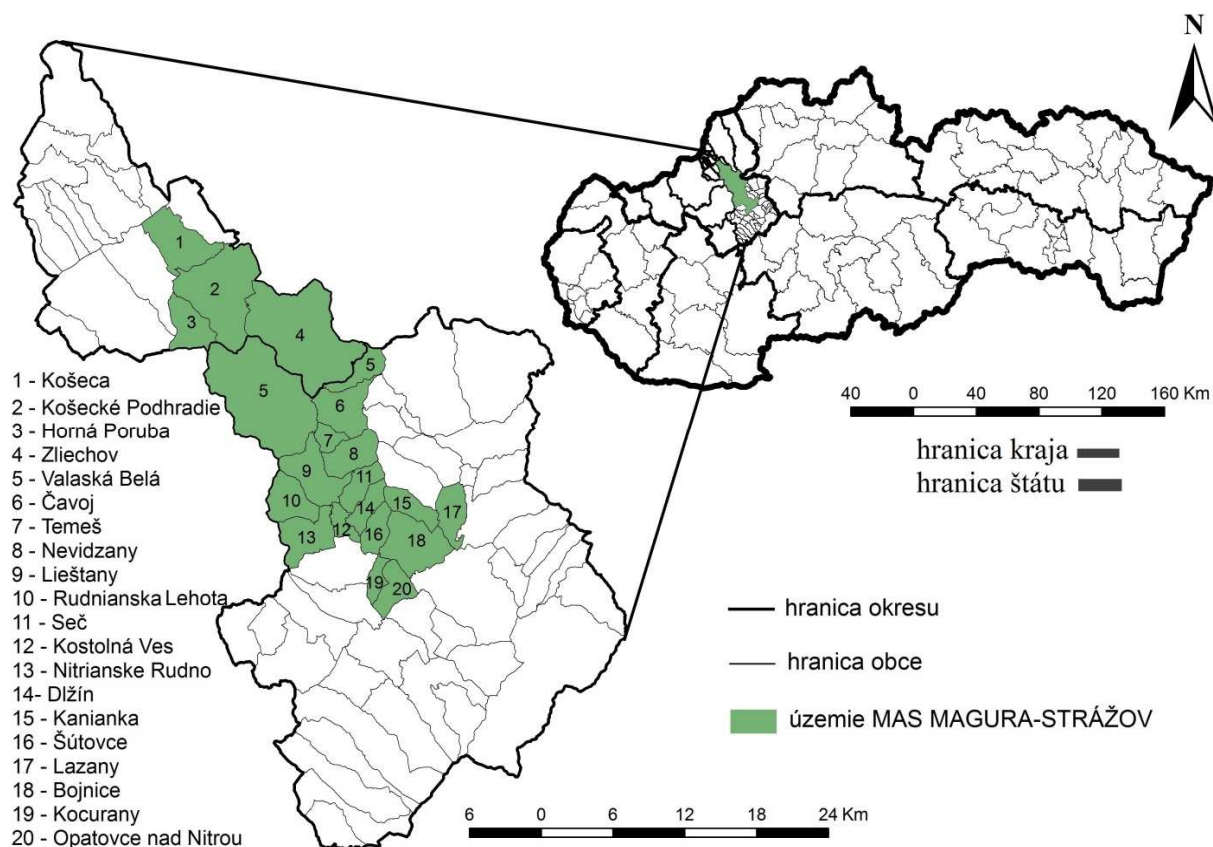
Cieľom príspevku je podrobnejšia charakteristika prírodných predpokladov v MAS Magura-Strážov a ich vplyv na rozvoj daného územia. Najväčšiu pozornosť venujeme prírodným predpokladom a ich prepojeniu na rôzne

formy a druhy cestovného ruchu, nakoľko v ňom vidíme najväčší potenciál rozvoja územia. Prvotné informácie o území sme získavali z odbornej literatúry. Po ich naštudovaní sme navštívili jednotlivé inštitúcie, ktoré v území pôsobia. Následne sme realizovali vlastný terénny prieskum spojený s vyhotovovaním fotodokumentácie. Na základe získaných informácií sme vytvorili SWOT analýzu pre oblasť cestovného ruchu a prírodných zdrojov. Pre vymedzenie územia sme využili prostredie programu ArcGIS, 9.3. Výsledkom je návrh produktov, ktoré by mali MAS zviditeľniť, čo by malo pozitívny vplyv na rozvoj územia.

## Vymedzenie územia

MAS Magura-Strážov sa nachádza v oblasti Západných Karpát. Zaberá oblasť na okraji pohorí Strážovské vrchy a Malá Magura. Celá MAS sa rozkladá v Hornonitrianskej kotline na južnom výbežku Strážovskej hornatiny a patrí pod Trenčiansky samosprávny kraj, v ktorom zasahuje na územie 2 okresov - Ilava a Prievidza. Celková plocha na ktorej sa rozprestiera územie MAS Magura-Strážov je 339,36 m<sup>2</sup>. Na tejto ploche sa nachádza mesto Bojnica a 19 obcí: Lazany, Kanianka, Opatovce nad Nitrou, Kocurany, Šútovce, Kostolná Ves, Džín, Seč, Nitrianske Rudno, Rudnianska Lehota, Liešťany, Nevidzany, Čavojs, Temeš, Valaská Belá, Horná Poruba, Zliechov, Košecké Podhradie a Košeca (obr. 1). V roku 2015 bol počet obyvateľov v MAS Magura-Strážov 26 749 z toho bolo 13 152 mužov (Stratégia CLLD MAS, Horné Ponitrie, Regionálna mapa, 1992). MAS Magura-Strážov sa vyčlenila na báze geografického kritéria, konkrétne na základe geobariéry pohorí Magura a Strážov. Hlavným cieľom je spolupráca obcí, a vytváranie podmienok na zmiernenie geobariéry v území MAS.

Obr. 1: Geografická poloha MAS Magura-Strážov



Zdroj: ArcGIS, 9.3., spracoval Kováč

## Ochrana prírody

MAS Magura-Strážov disponuje množstvom zaujímavých chránených území. Jedným z nich je Chránená krajinná oblasť (CHKO) Strážovské vrchy. Nachádza sa tu aj územie európskeho významu Strážovské vrchy. Taktiež sa tu vyskytuje mnoho biotopov európskeho významu ako sú bukové a jedľové kvetnaté lesy, vápnomilné bukové lesy, javorovo-bukové horské lesy a mnohé iné. Z druhov európskeho významu sa tu vyskytujú: črievičník papučkový (*Cypripedium calceolus*), poniklec prostredný (*Pulsatilla subslavica*) a iné. V MAS nájdeme aj Národné prírodné rezervácie (NPR) a to konkrétne NPR Strážov. Ďalšou NPR, ktorá sa nachádza na území CHKO

Strážovské vrchy a zároveň v nami skúmanom území, je NPR Vápeč s rovnomenným vrchom Vápeč s nadmorskou výškou 956 m, ktorý je budovaný prevažne vápencami a dolomitmi. NPR Vápeč bola zriadená v roku 1993 a jej celková rozloha je 75,38 ha. Rozprestiera sa v okrese Ilava nad obcou Horná Poruba. V území MAS Magura-Strážov sa nachádza aj NPR Rokoš a prírodná rezervácia (PR) Temešská skala. Je to chránené územie, ktoré vzniklo v roku 1986 a má celkovú rozlohu 57,93 ha. Rozprestiera sa v blízkosti obcí Temeš a Čavoj. Patrí do celku Strážovské vrchy a podcelku Malá Magura. Na území sa nachádzajú aj prírodné pamiatky (PP) a to PP Jánošíkova jaskyňa, PP Prielom Nitrice a Zliechovský močiar, ktorý sa nachádza v blízkosti obce Zliechov s rozlohou 2,8 ha. Tvoria ho rastlinné spoločenstvá podmáčaných lúk a mokradí a časť pramennej oblasti Slávikovského potoka. Prírodná pamiatka Prielom Nitrice sa nachádza v obci Valaská Belá, na hornom toku rieky Nitrice. Predmetom ochrany prírody sa stal kaňon vytvorený riekou Nitrica. Okrem tohto sa tu nachádzajú dve prírodné rezervácie (PR) Pod Homôľkou a súkromná PR Rysia. V území sa nachádza aj Chránené vtáčie územie Strážovské vrchy, ktoré zasahuje do obcí Horná Poruba, Zliechov a Košecké Podhradie v rámci okresu Ilava. V okrese Prievidza zasahuje chránené vtáčie územie do obcí Čavoj, Liešťany, Nitrianske Rudno, Rudnianska Lehota a Valaská Belá. Územie tvoria prevažne lesné, ale aj lúčne, krovinné a skalné biotopy. Oblasť Strážovské vrchy je veľmi vhodná na hniezdenie vzácných druhov vtáctva. Pravidelne tu hniezdni viac ako 1 % národnej populácie druhov ako sú: orol skalný (*Aquila chrysaetos*), bocian čierny (*Ciconia nigra*), ďateľ čierny (*Dryocopus martius*), jariabok hôrny (*Tetrastes bonasia*) a mnohé iné. V MAS Magura-Strážov nájdeme i niekoľko významných stromov, ktoré sú zákonom chránené. V obci Zliechov je to 400 rokov starý jaseň štíhly a 2 vrby biele staré viac ako 250 rokov. V Bojniciach sa nachádza lipa, ktorá je známa ako Lipa kráľa Mateja. Významná je svojím vekom, ktorý presahuje 700 rokov a kmeňom, ktorého obvod meria viac ako 11 metrov. Okrem lípy sa v Bojniciach nachádzajú 3 ginká dvojlaločné. Územie MAS Magura-Strážov má na svojom území veľmi veľa chránených prírodných zaujímavostí, čo považujeme za veľký prínos k rozvoju daného územia (Brtek, 1990, www.sposr.sk, Lacika, Ondrejka, 2009).

### Potenciál cestovného ruchu MAS Magura-Strážov

Slovensko má pre cestovný ruch veľmi dobré predpoklady. Jedným z faktorov jeho rozvoja je regionálny rozvoj. Keďže sa cestovný ruch odohráva väčšinou v strediskách a regiónoch, je veľmi dôležité, aby sa aj MAS Magura-Strážov venovala skvalitneniu celkových podmienok na tvorbu produktov v oblasti cestovného ruchu na svojom území a rovnako sa usilovala aj o zatraktívnenie regiónu (Konečná, 1999, Kaspar, 1995, Micháľková, 2010, Šauer a Repík, 2013). Územie MAS Magura-Strážov má významný potenciál pre rozvoj rôznych foriem cestovného ruchu, ktoré vychádzajú zo špecifických vlastností územia, ktoré poskytuje vhodné podmienky pre rozvoj cestovného ruchu, a tým je prítiažlivým a atraktívnym miestom pre návštevníkov a turistov.

V rámci regionalizácie cestovného ruchu patrí MAS Magura-Strážov do dvoch regiónov. Konkrétne sa radí do Hornonitrianskeho regiónu a do Strednopovažského regiónu (Dubcová a i., 2008). Za hlavný rekreačný potenciál MAS Magura-Strážov považujeme výskyt geotermálnych vôd, čím sa stáva územie významnou rekreačnou oblasťou nielen v Trenčianskom samosprávnom kraji (TSK), ale aj v rámci Slovenska. V území nachádzame významné kúpele Bojnice. Vôbec za najviac prítiažlivé v MAS sa považuje mesto Bojnice, ktoré disponuje veľkým množstvom kultúrno-historických pamiatok. Z nich je najvýznamnejší Bojnický zámok.

### Lokalizačné predpoklady

Podľa Mariota (1983) lokalizačné predpoklady zahŕňajú tú časť predpokladov cestovného ruchu, ktoré v potenciálnej rovine určujú miesta výskytu cestovného ruchu. Môžeme ich rozdeliť na prírodné a kultúrno-historické predpoklady. V článku sa budeme venovať predovšetkým prírodným predpokladom.

#### Prírodné predpoklady

K činiteľom, ktoré určujú kvalitatívnu stránku prírodných predpokladov, zaraďujeme reliéf, klímu, vodstvo, rastlinstvo a živočíšstvo. Rovnako sem zaraďujeme i chránené územia. Podľa geomorfologického členenia v zmysle Mazúra a Lukniša (1986) zaraďujeme MAS Magura-Strážov do Alpsko-Himalájskej sústavy, podsústavy Karpaty, provincie Západné Karpaty, subprovincie Vnútorne západné Karpaty, do Fatransko-Tatranskej oblasti a celkov Strážovské vrchy a Hornonitrianska kotlina, ktorá obklopuje mesto Bojnice z južnej časti a to konkrétne podcelkom Prievidzská kotlina. Z nižších geomorfologických celkov MAS Magura-Strážov zaberajú takmer celé územie 2 podcelky, a to Zliechovská hornatina a Malá Magura. Malou časťou zasahuje do územia aj podcelok Nitrické vrchy. Z hľadiska geomorfologického členenia považujeme územie MAS za veľmi atraktívne, keďže najväčšiu časť zaberá celok Strážovské vrchy, ktorý je príčinou relatívne veľkej vertikálnej členitosti územia. Územie disponuje kvalitnými podmienkami na letnú i zimnú turistiku. Nachádza sa tu mnoho zaujímavých turistických miest, napr. Temešská skala, Rokoš, Vápeč, Strážovské vrchy, Malá Magura a iné. Taktiež sa v území nachádza aj Lyžiarke stredisko Homôľka v blízkosti Valaskej Belej.



Z klimatického hľadiska je územie miestnej akčnej skupiny Magura-Strážov pomerne rôznorodé, čo zapríčiňuje veľká vertikálna členitosť. V rámci klimatického členenia Slovenskej republiky sa v danom území nachádzajú všetky klimatické oblasti a to teplá oblasť, mierne teplá oblasť a chladná oblasť (Lapin a i., 2002). Do MAS Magura-Strážov zasahuje suchá oblasť a konkrétne okrsk teplý, mierne vlhký s miernou zimou. Tento okrsk zaberá južné územie od mesta Bojnice, a to konkrétne geomorfologický celok Prievidzská kotlina a Rudnianska kotlina. Mierne teplá oblasť má počas roku menej ako 50 letných dní. Mierne teplá oblasť sa nachádza v oblasti nižších pohorí a zaberá úpätné časti vyšších pohorí a vnútrokarpatské kotliny. V rámci okrskov na skúmané územie zasahujú dva okrsky. Sú to mierne teplý, vlhký, vrchovinový a mierne teplý, veľmi vlhký vrchovinový. Tieto okrsky zaberajú úpätia svahov geomorfologického celku Strážovské vrchy. Chladná oblasť sa nachádza v oblasti vyšších pohorí zhruba nad 700 m n. m. V území má zastúpenie okrsk mierne chladný, ktorý sa vyskytuje v oblasti Malej Magury a vrchu Strážov a ich príľahlých pohoriach (Lauko, 2003). Z hľadiska klímy môžeme MAS Magura-Strážov charakterizovať ako územie s vhodnými predpokladmi najmä na rozvoj letnej rekreácie.

V rámci širších vzťahov patrí územie do umoria Čierneho mora a povodia rieky Nitry, ktorá je zároveň najvýznamnejšou riekou v území. Rieka Nitra pramení na juhovýchodných svahoch Lúčanskej Malej Fatry pod vrchom Reváň. Rieka Nitra preteká západnou časťou územia. Najvýznamnejším prítokom rieky Nitra v území je rieka Nitrica, ktorá pramení v Strážovských vrchoch pod hrebeňom medzi vrchmi Homôlka a Vápeč. Preteká východnou časťou územia a do rieky Nitry sa vlieva v Partizánskom. Ďalej tu nachádzame mnoho menších prítokov rieky Nitry ako Chvojnica a iné. V území sa vyskytuje aj Vodná nádrž Nitrianske Rudno a Kanianska priehrada, ktoré sú turisticky veľmi zaujímavé. V letných mesiacoch slúži vodná nádrž a priehrada na rôzne spoločenské podujatia, koncerty, ale aj na člnkovanie, rybolov a mnohé iné aktivity. Významné zastúpenie v území MAS Magura-Strážov majú termálne pramene a minerálne vody. Kúpele celoštátneho významu kúpele Bojnice sú ďalšou významnou súčasťou riešenej lokality. Územie patrí do chránenej vodohospodárskej oblasti Strážovské vrchy.

Nezastupiteľné miesto v cestovnom ruchu má rastlinstvo, ktoré dotvára celkový vzhľad krajiny, a tak sa podieľa na jej estetickej hodnote. Vplyv fauny na rozvoj cestovného ruchu má zväčša len sekundárny charakter. Zараďujeme sem rybolov a poľovníctvo. V rámci fyto geografického členenia v súlade s Kolénym a Barkom (2002) zaraďujeme územie v rámci Európy do oblasti Holarktis, Eurosibírskej podoblasti, stredoeurópskej provincie a do oblasti západokarpatskej flóry (*Carpatium occidentale*). Oblasť západokarpatskej flóry sa delí na 5 obvodov. Na územie MAS Magura-Strážov zasahuje obvod predkarpatskej flóry (*Praecarpaticum*). V oblasti Temešskej skaly na dolomitckej sutine nachádzame rozchodník biely (*Sedum album*), bedrovník lomikameňovitý (*Pimpinella saxifraga*), ostrevka vápnomilná (*Sesleria calcaria*) a mnoho iných zaujímavých druhov. V oblasti Strážova nachádzame tiež floristicky zaujímavé druhy, hlavne na južných svahoch na skalnatom podklade. Sú to hviezdavec čemerícový (*Hacquetia epipactis*), repiček repíkovitý (*Aremonia agrimonoides*) a mnoho iných (Hrnčiarová., eds., 2002).

Z hľadiska zoogeografického členenia terrestrického biocyklu patrí skúmané územie v rámci Európy do Eurosibírskej podoblasti, provincie listnatých lesov, podkarpatský úsek. V rámci Limnického biocyklu patrí územie do Euromeditéranej podoblasti a do Pontokaspickej provincie a severopontického úseku. V sledovanom území sa nachádzajú nasledovný zástupcovia z ríše živočíchov: z radu chrobákov sa na území vyskytujú lajniak skarabeusovitý (*Sisyphus schäfferi*), bystruška potočná (*Carabus variolosus*). Z obojživelníkov sa na území vyskytuje: salamandra škvrnitá (*Salamandra Salamandra*). Z cicavcov sú to napr.: srnec hôrny (*Capreolus capreolus*) a veverica obyčajná (*Sciurus vulgaris*). Chránené územia sme podrobnejšie charakterizovali v kapitole ochrana prírody (Lukniš a i., 1972, Hensel, Krno, 2002, Brtek, 1990).

#### Realizačné predpoklady

Realizačné predpoklady zabezpečujú teritoriálne väzby medzi miestom bydliska a miestom rekreácie. Podľa Mariota (1983) ich delíme na komunikačné predpoklady a materiálno-technickú základňu. Komunikačné predpoklady zabezpečujú presun účastníkov cestovného ruchu do územia MAS Magura-Strážov. Materiálno-technickú základňu tvoria predovšetkým ubytovacie a stravovacie zariadenia, ale aj rekreačné, oddychové, športové a zábavné zariadenia, ktoré sú schopné napĺňať potreby jednotlivých účastníkov cestovného ruchu.

Územie MAS má dobré spojenie, ktoré zabezpečujú hlavne cesta I. triedy č. 61, táto cesta prechádza cez obec Košeca v smere Ilava – Ladce. Ďalšou významnou cestou v území je cesta II. triedy č. 574. Železničná sieť je na území MAS Magura-Strážov len minimálne rozvinutá. Jediná železničná zastávka existuje v obci Košeca. V území je taktiež dostatočne zabezpečená aj materiálno-technická základňa. Pričom najlepšie služby sú poskytované v meste Bojnice. Komunikačné predpoklady a materiálno-technická základňa majú schopnosti nato aby zabezpečili základné požiadavky pre potenciálnych turistov .

## SWOT analýza

Na základe dôkladného preskúmania a poznania územia MAS Magura-Strážov sme pristúpili pre vytvorenie komplexnej SWOT analýzy, ktorá je považovaná na danej úrovni za jeden z najefektívnejších nástrojov plánovania, ktorý pomáha ujasniť situáciu a zhodnotiť potenciál územia. V rámci MAS Magura-Strážov sme vytvorili SWOT analýzu pre nasledovnú prioritnú oblasť: „prírodné predpoklady cestovného ruchu.“

### Prírodné predpoklady cestovného ruchu v MAS Magura-Strážov

V danej oblasti sme hodnotili MAS Magura-Strážov z hľadiska prírodných predpokladov. Zaoberali sme sa hlavne reliéfom, klímou, vodstvom, faunou a flórom, chránenými územiami a ich vplyvom na rozvoj cestovného ruchu.

<b>PRÍRODNÉ PREDPOKLADY CESTOVNÉHO RUCHU</b>	
<b>Silné stránky</b>	<b>Slabé stránky</b>
- Atraktivita územia (veľké vertikálne prevýšenie)	- Veľké vertikálne prevýšenie
- Výskyt vodných nádrží	- Znečistenie vodných nádrží
- Výskyt chránených území (CHVÚ, NPR, CHKO, PR...)	- Výskyt chránených území
- Existencia silných centier cestovného ruchu hlavne v meste Bojnice a Nitrianskom Rudne	- Okolité obce málo viditeľné z hľadiska cestovného ruchu (prírodné podmienky)
- Výskyt horských obcí	- Výskyt okolitých obcí
- Výskyt minerálnych vôd	- Limitujúci faktor minerálnych vôd
- Priaznivá klíma – počet slnečných dní	- Nepriaznivá klíma počas zimných dní
<b>Príležitosti</b>	<b>Ohrozenia</b>
- Potenciál na rozvoj turistiky – rozmanitá príroda	- Výskyt náročných túr v území
- Rozvoj rybolovu, vodných športov	- Nevhodné podmienky na kúpanie
- Rozvoj turizmu a environmentálnej výchovy	- Príliš veľký počet návštevníkov – znehodnotenie chránených území
- Možnosť zviditeľniť cestovný ruch na celom území Magura-Strážov prostredníctvom mesta Bojnice a Nitrianskeho Rudna	- Stagnácia cestovného ruchu v okolitých obciach
- Rozvoj vidieckeho turizmu	- Zlá dostupnosť horských obcí
- Rozvoj kúpeľného cestovného ruchu	- Rozvoj kúpeľov
- Rozvoj letnej turistiky	- Menej rozvinutá zimná turistika

Zdroj: Vlastné spracovanie, 2018

## Identifikácia potrieb pre rozvoj územia

Na základe uskutočnenej analýzy a získaných informácií o území MAS Magura-Strážov sme identifikovali nasledovné potreby, od ktorých sa odvíja potenciál prírodných podmienok v oblasti cestovného ruchu. Z týchto údajov o území vyplývajú nasledovné záležitosti. MAS Magura má vhodné prírodné predpoklady na zlepšenie cestovného ruchu. Tento potenciál prírodných podmienok treba zlepšiť práve prostredníctvom nových a inovatívnych produktov cestovného ruchu. Vytvorenie regionálneho produktu je prvý krok k úspechu. Jednou z najväčších príčin nezájmu ľudí o územie a jeho prírodné krásy je mala informovanosť, v čom vidíte slabú stránku územia. Preto treba v danom území vyzdvihnúť prírodný potenciál ako sú NPR, CHKO a mnohé iné. A prostredníctvom týchto prírodných lokalít prilákať turistov a návštevníkov. Taktiež sa v území nachádzajú vodné nádrže, ktorých kvalita vôd je na kritickej úrovni. Z tohto hľadiska treba postupom času vrátiť kvalitu vody v daných priehradách na vyhovujúcu a tým pádom sa obnoví potenciál lokality. Tento problém by aspoň z časti vyriešilo vybudovanie kanalizácií v obciach, ktoré sa nachádzajú na toku rieky Nitrice, nakoľko toto je hlavným dôvodom znečistenia vody v nádrži. Za veľmi dôležité považujeme zviditeľniť samotnú existenciu MAS Magura-Strážov aby širšia verejnosť bola informovaná o tom že existuje MAS Magura-Strážov. Na propagáciu MAS sme vytvorili informačnú tabuľu a informačné letáky, ktoré by mali zviditeľniť územie.

## Záver

Významný predpoklad pre rozvoj cestovného ruchu súvisiacej s prírodnými podmienkami majú prevažne obce, ktoré sa nachádzajú priamo v atraktívnom horskom prostredí, prípadne na úpätí pohorí. Medzi takéto obce s potenciálom pre budúci rozvoj sú obce Čavojs, Temeš, Valaská Belá, Zliechov, Šútovce a Horná Poruba. Na úpätí hôr sa nachádzajú obce Liešťany, Košeca, Košecké Podhradie, Nitrianske Rudno, Kostolná Ves a Rudnianska Lehota. K týmto obciam môžeme zaradiť ešte Kanianku a mesto Bojnice. Nie sú síce priamo obkolesené horami, no majú lepšie dopravné spojenie, čo vyplýva z ich umiestnenia v rovinatejších oblastiach. Veľký podiel zalesneného územia a hornatého terénu poskytuje veľmi dobré podmienky pre rozvoj cestovného ruchu v oblasti rôznych foriem turistiky. K tomu je však potrebné zvyšovanie dĺžky turistických chodníkov, zlepšenie značenia a ich udržiavanie, aby bola zabezpečená ich schodnosť počas celého roka a turizmu nebol obmedzený iba na obdobie s teplejším počasím. V území sa nachádza tiež niekoľko turistických klubov. Práve pre rozvoj turizmu a správne využitie prírodného potenciálu je nutná koordinovaná spolupráca týchto klubov vo všetkých obciach. Na území sa nachádzajú i 2 vodné nádrže, pričom v minulosti bola intenzívne využívaná na letnú rekreáciu hlavne vodná nádrž Nitrianske Rudno. Záujem o ňu upadol, čo súvisí i s dlho pretrvávajúcou nevyhovujúcou kvalitou vody v nádrži, a kúpanie v nej je iba na vlastné riziko.

## Literatúra

- [1] BAŠOVSKÝ, O., LAUKO, V., (1990). *Úvod do regionálnej geografie*. Bratislava: Slovenské pedagogické nakladateľstvo Bratislava. ISBN 80-08-00278-6.
- [2] BRTEK, J., (1990). *Príroda horného Ponitria*. Martin: Osveta. ISBN 80-217-0181-1.
- [3] DUBCOVÁ, A., LAUKO, V., TOLMÁČI, L., CIMRA, J., KRAMÁREKOVÁ, H., KROGMANN, A., NEMČÍKOVÁ, M., NÉMETHOVÁ, J., OREMUSOVÁ, D., GURŇÁK, D., KRÍŽAN, F., (2008). *Geografia Slovenska*. Nitra: Univerzita Konštantína Filozofa. ISBN 978-80-8094-422-3.
- [4] HRNČIAROVÁ, T., eds., (2002). *Atlas krajiny SR*. Bratislava: Banská Bystrica: MŽP SR, Slovenská agentúra životného prostredia. ISBN 80-88833-27-2.
- [5] KASPAR, C., (1995). *Základy cestovného ruchu*. Banská Bystrica: Ekonomická univerzita Mateja Bela. ISBN 80025-75540.
- [6] KOLÉNY, M., BARKA, I., (1984). *Fytogeografické členenie Európy*. In Hrnčiarová, T., (eds). *Atlas krajiny SR*. Bratislava: MŽP SR, Slovenská agentúra životného prostredia, (pp. 112). ISBN 80-88833-27-2.
- [7] KONEČNÁ, A., (1999). *Rozvoj cestovného ruchu v regióne*. Bratislava: Ekonóm. ISBN 80-225-1149-8.
- [8] KOVÁČSOVÁ, L., (2013). Teoretické východiska ovlivňování bariér regionálního rozvoje. In *XVI. mezinárodní kolokvium o regionálních vědách. Sborník příspěvků*. Brno: Masarykova univerzita, pp. 312-320. ISBN 978-80-210-6257-3. DOI: 10.5817/CZ.MUNI.P210-6257-2013-38.
- [9] KOVÁČ, T., (2017). *Geografické aspekty regionálneho rozvoja miestnej akčnej skupiny Magura-Strážov*. [rigorózna práca]. Nitra: Univerzita Konštantína filozofa.
- [10] KOVÁČOVÁ, I., RAMPAŠEKOVÁ, Z., OREMUSOVÁ, D., (2014). The Support of Regional Rural Development By Activization of Tourism Development on the Example of Veľké Teriakovce Municipality. In *Papers from 22nd International Geographical Conference "Central Europe After 25 Years of Transformation" October 9 - 10, 2014, Nitra, Slovak Republic. Geographical Information*. Nitra: Univerzita Konštantína Filozofa v Nitre, pp. 80-89. ISSN 1337-9453.
- [11] KRAMÁREKOVÁ, H., DUBCOVÁ, A., NEMČÍKOVÁ, M., NÉMETHOVÁ, J., OREMUSOVÁ, D., REPASKÁ, G., RAMPAŠEKOVÁ, Z., ŠOLCOVÁ, L., TREMBOŠOVÁ, M., VILINOVÁ, K., (2013). *Základy aplikovanej geografie*. Nitra: FPV UKF v Nitre. ISBN 978-80-558-0332-6.
- [12] LACIKA, J., ONDREJKA, K., (2009). *Chránené krajinné oblasti*. Bratislava: DAJAMA. ISBN 978-80-89226-29-0.
- [13] LAPIN, M., FAŠKO, P., MELO, M., ŠŤASTNÝ, P., TOMLAIN, J., (2002). *Klimatické oblasti*. In Hrnčiarová, T., (eds). *Atlas krajiny SR*. Bratislava: MŽP SR, Slovenská agentúra životného prostredia, (pp. 95). ISBN 80-88833-27-2.
- [14] LAUKO, V., (2003). *Fyzická geografia Slovenskej republiky*. Bratislava: Mapa Slovakia. ISBN 80-89080-07-3.
- [15] MARIOT, P., (1983). *Geografia cestovného ruchu*. Bratislava: Veda. ISBN 71-053-83.
- [16] MAZÚR, E., LUKNIŠ, M., (1986). *Geomorfologické jednotky*. In Hrnčiarová, T., (eds). *Atlas krajiny SR*. Bratislava: MŽP SR, Slovenská agentúra životného prostredia, (pp. 88). ISBN 80-88833-27-2.
- [17] MIESTNA AKČNÁ SKUPINA MAGURA-STRÁŽOV, (2014). *Stratégia miestneho rozvoja vedeného komunitou (stratégia CLLD) miestnej akčnej skupiny Magura-Strážov 2014-2020*. Šútovce.
- [18] MICHÁLKOVÁ, A., (2010). *Regionálne siete v cestovnom ruchu*. Bratislava: Ekonóm. ISBN 978-80-225-2954-9.
- [19] MINISTERSTVO DOPRAVY A VÝSTAVBY SLOVENSKEJ REPUBLIKY, (2017). *Cestovný ruch*. [online]. [cit. 2018-02-24]. Dostupné z: <http://www.mindop.sk/index/index.php>.



- [20] MINISTERSTVO PÔDOHOSPODÁRSTVA A ROZVOJA VIDIEKA SLOVENSKEJ REPUBLIKY, (2017). *Regionálny rozvoj*. [online]. [cit. 2018-02-24]. Dostupné z: <http://www.mpsr.sk>.
- [21] N.A., (1999). *Horné Ponitrie regionálna mapa*, 1: 100 000. ISBN 80-88716-70-5.
- [22] NÁRODNÁ SIEŤ ROZVOJA VIDIEKA SR, (2017). *MAS v programovom období 2014 -2020*. [online]. [cit. 2018-02-24]. Dostupné z: <http://nsrv.sk/index.php?pl=19>.
- [23] OBECNÝ ÚRAD ŠŤOVCE, (2015). *Interné materiály MAS Magura-Strážov*.
- [24] OREMUSOVÁ, D., KRAMÁREKOVÁ, H., ŽONCOVÁ, M., DUBCOVÁ, A., (2016). Local Resources of the Termal microregion and its use in tourism. In *XI International Conference – Topical Issues Of Tourism . Jihlava: Vysoká škola polytechnická Jihlava*, pp. 295-304. ISBN. 978-80-88064-21-3.
- [25] ŠAUER, M., REPÍK, O., (2013). Ekonomické aspekty událostí cestovního ruchu – teoretické přístupy k měření dopadů. In *XVI mezinárodní kolokvium o regionálních vědách. Sborník příspěvků*. Brno: Masarykova univerzita, pp. 593-602. ISBN 978-80-210-6257-3. DOI: 10.5817/CZ.MUNI.P210-6257-2013-75.
- [26] ŠTÁTNA OCHRANA PRÍRODY SR, (2017). *Chránená krajinná oblasť Strážovské vrchy*. [online]. [cit. 2018-02-24]. Dostupné z: <http://www.sopsr.sk/strazovskevrchyweb/maloplosky.html#strazov>.
- [27] TVRDONĚ, J., (2014). Od koncepcií lokalizácie k endogénnemu regionálnemu rozvoju. In *XVII mezinárodní kolokvium o regionálních vědách. Sborník příspěvků*. Brno: Masarykova univerzita, pp. 21-28. ISBN 978-80-210-6840-7.. DOI: 10.5817/CZ.MUNI.P210-6840-2014-1.
- [28] ZÁKON Č. 539/2008 Z. z., (2008). *Zákon o podpore regionálneho rozvoja*. [online]. [cit. 2018-02-24]. Dostupný na <http://www.zakonypreludi.sk/zz/2008-539>.

*Príspevok vznikol v rámci riešenia projektu VEGA 1/0934/17 Transformácia využívania kultúrnej krajiny Slovenska za ostatných 250 rokov a predikcia jej ďalšieho vývoja a projektu VEGA 1/0496/16 Hodnotenie prírodného kapitálu, biodiverzity a ekosystémových služieb na Slovensku – základ pre uplatňovanie integrovanej environmentálnej politiky v praxi.*