



XXI. MEZINÁRODNÍ KOLOKVIUM O REGIONÁLNÍCH VĚDÁCH. SBORNÍK PŘÍSPĚVKŮ.

21ST INTERNATIONAL COLLOQUIUM ON REGIONAL SCIENCES. CONFERENCE PROCEEDINGS.

Place: Kurdějov (Czech Republic)
June 13-15, 2018

Publisher: Masarykova univerzita, Brno

Edited by:

Viktorie KLÍMOVÁ

Vladimír ŽÍTEK

(Masarykova univerzita / Masaryk University, Czech Republic)

Vzor citace / Citation example:

AUTOR, A. Název článku. In Klímová, V., Žítek, V. (eds.) *XXI. mezinárodní kolokvium o regionálních vědách. Sborník příspěvků*. Brno: Masarykova univerzita, 2018. s. 1–5. ISBN 978-80-210-8969-3.

AUTHOR, A. Title of paper. In Klímová, V., Žítek, V. (eds.) *21st International Colloquium on Regional Sciences. Conference Proceedings*. Brno: Masarykova univerzita, 2018. pp. 1–5. ISBN 978-80-210-8969-3.

Publikace neprošla jazykovou úpravou. / Publication is not a subject of language check.

Za správnost obsahu a originalitu výzkumu zodpovídají autoři. / Authors are fully responsible for the content and originality of the articles.

© 2018 Masarykova univerzita

ISBN 978-80-210-8969-3

ISBN 978-80-210-8970-9 (online : pdf)

HOSPODÁŘSKÁ KRIMINALITA V REGIONECH JAKO MEDIÁLNÍ TÉMA

Economic criminality in regions as a media topic

JAROSLAV URMINSKÝ

Katedra regionální a environmentální ekonomiky *Dep. of Regional and Environmental Economics*
Ekonomická fakulta *Faculty of Economics*
Vysoká škola báňská - Technická univerzita Ostrava *VŠB-Technical University of Ostrava*
✉ *Sokolská třída 33, 701 21 Ostrava, Czech Republic*
E-mail: jaroslav.urminsky@vsb.cz

Anotace

Masová média selektují, vytvářejí a publikují informace prostorového charakteru. Konstruují virtuální portréty jednotlivých území, které se mohou odlišovat od reálných charakteristik regionů, tak jak jsou zaznamenány v širokém spektru statistických databází. Za cíl příspěvku si klademe analyzovat a zhodnotit regionálně zaměřené zpravodajské příspěvky z oblasti hospodářské kriminality. Analýza je provedena na úrovni NUTS III regionů v České republice. Pearsonův korelační koeficient je aplikován pro ověření vztahu mezi hospodářskými trestnými činy evidovanými ve statistické databázi Policie České republiky a jejich virtuální reflexí v rámci zpravodajských relací televizních stanic. Pro ověření statistické významnosti používáme t – test. Výsledky ukazují na silnou statisticky významnou celkovou korelaci sledovaných indikátorů. Tato skutečnost je platná také v případě prostorové distribuce obou statistik. Naopak časový vývoj relativních profilů indikátorů je odlišný.

Klíčová slova

hospodářská kriminalita, regiony, TV vysílání

Annotation

The mass media select, create and publish spatial information. They design virtual portrayals of particular territories, which could be different with real characteristics contained in the wide spectrum of statistical databases. The objective of the paper is analysed and evaluate media news from the area of economic criminality. The analysis is done on the level of NUTS III regions in the Czech Republic. Pearson correlation coefficient is applied in order to express relationship between economic crimes registered in the statistical databases of the Police of the Czech Republic and their virtual reflexion within national TV news reporting. For validation values of correlation coefficient is used t -test. The results shows strong, statistically significant, overall correlation between indicators. This is also valid for spatial distribution of both statistic. Contrary to that time development of relative profiles of the indicators is different.

Key words

economic criminality, regions, TV broadcasting

JEL classification: *R10, R19, M30*

1. Úvod

Hospodářská kriminalita představuje závažný společensko-ekonomický problém. Sama o sobě není pevně definována. Jedná se o široký pojem zahrnující mnoho rozličných podob hospodářsky orientovaných trestných činů. S rozvojem technologií, globalizací a s ní spojeným rozvojem ekonomických systémů navíc dochází k rozšiřování okruhu projevů hospodářské kriminality. Součástí hospodářské kriminality je také kriminalita tzv. „bílých límečků“. V současnosti se jedná pouze o jeden z okruhů pachatelů. Avšak s postupným nárůstem velikosti a významnosti korporací a rovněž s poslední hospodářskou krizí je tato problematika dále akcentována a rozvíjena. Problematiku bílých límečků popularizoval zejména Sutherland ve 40. letech, přičemž za bílý límeček považoval osobu váženou a vysoce postavenou v rámci svého povolání, která využívá své důvěry vyplývající z jejího vysokého sociálního statusu a prestiže k vlastnímu prospěchu (viz Sutherland, 1983 či Gottschalk, 2016).

Novotný (1997) dělí hospodářskou kriminalitu podle oblastí trestním zákonem chráněných hospodářských zájmů a to na skupiny trestných činů proti státním financím, národnímu hospodářství, podniku a veřejnosti. Relativně široké spektrum skupin hospodářských trestných činů implikuje rovněž relativně široké spektrum možných pachatelů a to jak z privátní, tak soukromé sféry. Do popředí vystupují rovněž vzájemné vazby a prolínání soukromého a veřejného sektoru. Chmelík, Hájek a Nečas (2005) uvádějí obecné pojetí hospodářské kriminality. Jedná o společensky nebezpečná jednání, která jsou popsána ve zvláštní části trestního zákona. Poškozuji nebo ohrožují hospodářský pořádek, resp. ekonomický systém a s ním související právní vztahy.

Takovéto jednání se tedy vymyká zavedenému institucionálnímu rámci společnosti. Dochází k narušení hospodářské soutěže projevující se v oslabení efektivnosti hospodářského systému, ale také v degradaci společenských pravidel. Ovlivňováno je rovněž očekávání a percepce subjektů o stavu a vývoji hospodářského systému. Samotná očekávání a percepce jsou odvislá od informací, kterými jednotlivé subjekty disponují. Mimo standardní evidenci hospodářských trestných činů v rámci statistických databází, poskytují informace o hospodářské kriminalitě také masové sdělovací prostředky. Masová média přitom nelze vnímat jako pasivní entity pouze zprostředkovávající informace. Aktivně se podílejí na vytváření reality (McQuail, 1994, Sucháček et al. 2016).

Masová média umožňují masovou komunikaci. Podávají informace o událostech ekonomického, sociálního a environmentálního charakteru širokému spektru publika, tedy obyvatelstvu, podnikům atd. Specifické postavení v tomto kontextu zaujímají zpravodajské relace televizních stanic. Zpravodajské relace vysílané v hlavním vysílacím čase lze vnímat jako jeden ze stěžejních mediálních produktů. Zároveň představují jeden z primárních informačních zdrojů současnosti. Ve většině případů jsou zde poskytovány informace s prostorovými konotacemi.

Každý den, v každé obci, regionu či státu se udá nepřeberné množství událostí. Každá událost představuje potenciální zpravodajský příspěvek. Logicky, ne všechny události mohou být transformovány až do podoby zpravodajského příspěvku. Způsobem výběru událostí zařazených do zpravodajských relací se zabývá teorie gatekeepingu. Gatekeeping definoval Kurt Lewin, který ve své studii zkoumal motivaci lidí k nákupu určitého druhu zboží a změny v jejich stravovacích návycích, přičemž následně proces gatekeepingu aplikoval na toky informací a propojil je s masovou komunikací. Jedná se o proces, kterým je obrovské množství každodenních událostí filtrováno, zpracováno a transformováno do několika málo zpráv, které jsou ve skutečnosti vysílány. Nejedná se o pouhou selekci zpráv. Zahrnuje také to, jak jsou zprávy upravovány, jak je časována jejich diseminace, ale taktéž jakými způsoby jsou manipulovány. Gatekeeping lze vnímat jako komplexní proces, kterým je konstruován přenos sociální reality skrze média (Lewin, 1943, Lewin, 1945, Karlsson a Picard, 2011, Shoemaker, 2001).

Konkrétní události, představující potenciální zpravodajské příspěvky, obsahují určité aspekty, které svou intenzitou ulehčují nebo omezují jejich průchod informačními kanály médií. Výběr událostí pro zpracování a zařazení do zpravodajských relací nemá tedy náhodný charakter. Řídí se rutinními pravidly, které představují tzv. zpravodajské hodnoty či zpravodajské faktory. Zpravodajskými hodnotami se rozumí všechny faktory, které v daném období a v daném sociálním a kulturním prostředí rozhodují o zařazení zprávy do zpravodajství a o způsobu jejího zpracování. První, metodologicky podloženou analýzu zpravodajských hodnot poskytli norští analytici Galtung a Rugeová (1965) ve své studii zaměřující se na strukturu norského zahraničního zpravodajství. Definovali zde dvanáct základních faktorů, které předurčují událost ke zpravodajskému zpracování. Jednoznačnost, personifikaci, negativitu, frekvenci atd. lze zařadit mezi klíčové faktory ovlivňující výběr konkrétních událostí. Čím je událost intenzivnější, např. ve smyslu peněžního vyjádření škody způsobené trestným činem, tím se zvyšuje atraktivita této události pro masové sdělovací prostředky a zvyšuje se pravděpodobnost jejího zařazení do zpravodajských relací. Každou událost je vztažena ke konkrétnímu časoprostorovému kontextu (Dearing a Rogers, 1996, Shoemaker a Vos, 2009, McCombs a Shaw, 1972).

Pro člověka je charakteristická schopnost konstruovat mentální popis míst, ve kterých nikdy nebyl. Děje se tak kupříkladu prostřednictvím textů, řeči, z popisu přátel o navštívených místech, ale taktéž na základě informací zprostředkovaných médii. Ve skutečnosti přijímáme informace a přizpůsobujeme je do svých vlastních schémat podobných událostí, s kterými máme buď osobní nebo zprostředkovanou zkušenost. Tímto způsobem naše kognitivní schémata umožňují vytvářet a kopírovat neznámé informace o místě. Utváříme si tak mentální mapy. Mentální mapy mimo jiné slouží jako jedna z nejstarších mnemotechnických pomůcek, která je člověkem používána po tisíce let. Slouží jako prostředek ke strukturování a uchovávání znalostí (Tuan, 1975, Saarinen et al. 1988, Bellaza, 1983).

Mentální mapy mají multidisciplinární povahu. Pozornost je jim věnována v mnoha oblastech, např. ve vztahu ke spotřebitelskému chování, bydlení, vzorcům pohybu v zastavěných oblastech, rekreačním a volnočasovým

aktivitám atd. Mentální (dříve též kognitivní) mapy přesahují pouhé prostorové znalosti směrem k obsahu rovněž sociálních a environmentálních charakteristik. Nejedná se o stabilní entity, naopak, charakteristická je pro ně dynamika, konstantně se mění a vyvíjejí. Jsou to vysoce komplexní, selektivní, abstraktní a generalizované struktury, které jsou neúplné, zkrácené, schematizované a rozšířené. Mentální mapy lze rovněž vnímat jako modely, ve kterých lidé dělají každodenní rozhodnutí (Kitchin, 1994, Saarinen a McCabe, 1995).

V agregované podobě lze mentální mapy propojit s tzv. image území či v našem případě image regionu. Image regionu lze chápat v rovině vnímání tohoto regionu v myslích obyvatelstva, podniků či institucionálních struktur, kteří se nacházejí vně samotného území. Rijnks a Strijker (2013) uvádějí dva hlavní aspekty ovlivňující image místa či regionu. Jedná se o způsob, jakým lidé získávají informace o regionu a způsob interakce s příslušným regionem. V případě osobních interakcí je nám území v určitém smyslu známé, avšak stále zde působí mnoho filtrů, které ovlivňují naše představy o daném území. Za příklad dávají kulturní rámec ovlivňující to, které informace si uchováme, a které naopak budeme ignorovat. Obecně lze říci, že vlastní percepce a možnosti poznání jsou drasticky limitovány množstvím informací, které jsme schopni brát v potaz a způsobem jejich zpracování. Je zřejmé, že rozsah informací je ještě více limitován v případě, kdy osobní interakce s konkrétním územím je minimální či nulová. S rostoucí vzdáleností od příslušného místa obvykle klesá množství osobních interakcí. V tomto případě jsou informace shromažďovány a předávány skrze zdroje jiné, nežli je osobní zkušenost. Výsledný rozsah představ o daném území je ještě více potlačen. To má za následek skutečnost, že se představy o tomto území budou skládat pouze z těch představ, které přežijí jednak první filtrační proces, tj. zprostředkovatele sdělení, ale také druhý filtrační proces na individuální úrovni, tj. skrze osobní charakteristiky. Image regionu se tak s rostoucí vzdáleností stává stále více zjednodušená a uniformní a to skrze produkci a reprodukci představ o daném regionu. Podstatné je, že stereotypy o jednotlivých územích bývají hluboce zakořeněny v minulosti, navíc jsou velmi odolné vůči změnám. Samotné představy mohou být také uvědoměle či neuvědoměle zkracovány. Masová média zde mohou sehrávat klíčovou úlohu (Tobler, 1970, Gould a White, 1986, Crang, 1998, Suchacek et al. 2014).

1.1. Cíl a metody

Předkládaný příspěvek je věnován oblasti hospodářské kriminality v regionech NUTS III v České republice. Pozornost je zaměřena na hospodářsky orientované trestné činy a na jejich virtuální reflexi v rámci zpravodajských relací televizních stanic. Regionálně zaměřené zpravodajské příspěvky v dané oblasti jsou analyzovány v sedmiletém časovém horizontu a to mezi lety 2005-2011. Nejedná se o příliš dlouhou časovou řadu, avšak dané období zahrnuje veškeré fáze ekonomického cyklu. Území hlavního města Prahy a Středočeského kraje byly sloučeny do jednoho územního celku s ohledem na přirozené charakteristiky daných území (viz Sucháček et al., 2015).

Zpravodajské příspěvky byly publikovány v rámci čtyř zpravodajských relací tří největších televizních stanic v České republice. Jednalo se o zpravodajské relace *Televizní noviny* a *Zprávy TV stanic* v soukromém vlastnictví TV Nova a FTV Prima na straně jedné a na straně druhé o zpravodajské relace *Události* a *Události a komentáře* veřejnoprávní České televize. Veřejnoprávní Česká televize poskytuje veřejnou službu dle zvláštního zákona v oblasti televizního vysílání č. 483/1991. Sb. Televizní stanice v soukromém vlastnictví reprezentují subjekty ryze komerčního charakteru, orientované primárně na zisk.

Za cíl si klademe analyzovat a zhodnotit regionálně orientované zpravodajské příspěvky, obsahově zaměřené na oblast hospodářské kriminality. Televizní příspěvky budou porovnávány se zastoupením zjištěných hospodářských trestných činů v jednotlivých regionech, které je zaznamenáno ve veřejně přístupné statistické databázi Policie ČR.

Na hladině významnosti $\alpha = 0,05$ byla testována hypotéza:

H1: počet zpravodajských příspěvků zaměřených na oblast hospodářské kriminality v regionech koresponduje s počtem statisticky evidovaných hospodářských trestných činů v těchto regionech.

Metoda korelační analýzy je aplikována jako jeden z možných analytických přístupů k řešení problematice. Korelaci lze definovat jako míru vztahu mezi dvěma či více statistickými proměnnými. Korelaci lze měřit vícero způsoby. Volba způsobu měření je odvislá od typu statistických proměnných. Mezi nejpoužívanější korelační koeficienty náleží Pearsonův korelační koeficient. Výběrový korelační koeficient je dán vztahem:

$$r_{xy} = \frac{\sum_{i=1}^n (x_i - \bar{x})(y_i - \bar{y})}{\sqrt{\sum_{i=1}^n (x_i - \bar{x})^2 \sum_{i=1}^n (y_i - \bar{y})^2}}$$

Hodnoty Pearsonova korelačního koeficientu se pohybují v rozmezí [-1,1]. Hraniční hodnoty značí dokonalý lineární vztah. Hodnoty korelačního koeficientu lze ověřit statistickým testem. V případě *t-testu* je testována nulová hypotéza, která představuje tvrzení, že výběr pochází z dvourozměrného normálního rozdělení, ve kterém je korelační koeficient nulový (viz Hebák, et al., 2007, Hendl, 2004). Testová statistika je poté definována následovně:

$$t = r_{xy} \sqrt{\frac{n-2}{1-r_{xy}^2}}$$

přičemž má rozdělení *t* o *n* - 2 stupních volnosti, kde *n* je počet dvojic (*x_i*, *y_i*).

Databáze zpravodajských příspěvků byla zakoupena od společnosti Media Tenor, s.r.o. Jedná se o nadnárodní společnost působící od roku 1996 na území České republiky, jejíž hlavní činnost spočívá v systematické a kontinuální analýze mediálních zpráv. Datová matice obsahuje časové a průřezové údaje. Časoprostorové rozložení sledovaných indikátorů uvádíme v Tab. 1 a 2.

Tab. 1: Distribuce počtu zjištěných hospodářských trestných činů v prostoru a čase (%)

Region	2005	2006	2007	2008	2009	2010	2011	Celkem
Praha+Středočeský	29,76	27,60	27,46	30,42	32,89	31,49	32,99	30,10
Jihočeský	6,11	6,03	5,20	5,22	4,61	5,37	5,46	5,48
Plzeňský	4,18	4,15	4,55	4,18	4,19	4,16	4,26	4,24
Karlovarský	2,81	2,97	3,10	2,59	2,58	2,56	2,19	2,72
Ústecký	10,91	11,14	10,02	11,53	10,06	9,53	8,58	10,35
Liberecký	4,33	4,83	4,89	4,96	4,33	3,90	4,05	4,50
Královehradecký	4,76	4,45	5,11	4,58	4,61	4,35	4,50	4,64
Pardubický	3,76	3,83	3,72	3,46	3,44	3,89	3,87	3,71
Vysočina	2,66	2,95	2,78	2,75	2,77	3,26	3,49	2,92
Jihomoravský	9,13	10,72	11,73	10,45	10,26	11,15	11,52	10,64
Olomoucký	4,94	4,91	5,13	4,61	4,89	5,44	4,29	4,90
Zlínský	3,57	3,58	3,86	3,75	3,93	3,93	3,55	3,73
Moravskoslezský	13,07	12,84	12,44	11,50	11,43	10,98	11,26	12,06
Celkem	18,27	16,44	15,81	13,52	12,40	11,81	11,75	100

Zdroj: Policie ČR, vlastní zpracování

Tab. 2: Distribuce mediálních příspěvků z oblasti hospodářské kriminality v prostoru a čase (%)

Region	2005	2006	2007	2008	2009	2010	2011	Celkem
Praha+Středočeský	24,13	19,92	48,93	36,21	33,41	50,95	45,02	34,23
Jihočeský	4,23	7,97	2,15	5,14	6,21	5,32	3,32	5,28
Plzeňský	6,97	6,57	4,29	8,18	6,21	1,52	0,37	5,44
Karlovarský	6,97	7,57	2,58	4,21	4,77	3,04	0,74	4,77
Ústecký	8,46	11,16	2,58	9,58	5,97	0,00	5,17	6,99
Liberecký	3,73	3,39	2,58	5,14	3,10	2,66	4,43	3,65
Královehradecký	6,97	7,37	9,01	4,91	4,06	1,14	1,48	5,20
Pardubický	3,73	3,19	3,00	3,50	5,97	6,08	11,07	4,92
Vysočina	2,99	7,17	3,43	2,34	2,39	0,00	1,11	3,14
Jihomoravský	11,69	9,56	9,44	8,41	10,50	20,91	14,76	11,60
Olomoucký	2,74	2,79	3,86	3,04	4,77	1,90	3,69	3,26
Zlínský	4,73	1,79	0,43	1,40	1,43	1,14	2,58	2,03
Moravskoslezský	12,69	11,55	7,73	7,94	11,22	5,32	6,27	9,49
Celkem	15,97	19,94	9,25	17,00	16,64	10,44	10,76	100

Zdroj: Media Tenor, vlastní zpracování

Pro potřeby analýzy byly absolutní hodnoty obou indikátorů přepočteny na relativní podíly vůči celkovému počtu hospodářských trestných činů ve sledované období (240 171), resp. vůči celkovému počtu zpravodajských příspěvků z této oblasti, tj. 2518 příspěvků.

2. Výsledky

Zpravodajské relace vybraných TV stanic publikovaly ve sledovaném období více než 52 tis. regionálně orientovaných příspěvků. Obsahovaly informace o sociálních, environmentálních a ekonomických charakteristikách jednotlivých regionů. Veškeré příspěvky byly rozříděny do příslušných oblastí na základě jednotné metodiky a to prostřednictvím tzv. kódovací knihy. Kódovací kniha představuje mechanismus umožňující analyzovat četnosti výskytu určitých jednotek v textu. Umožňuje obsahovou analýzu textových dokumentů. Obsahovou analýzu lze vnímat jako metodu používanou pro objektivní, systematický a kvantitativní popis obsahu komunikace (viz Krippendorff, 2012 či Sedláková, 2014).

Podíl zpravodajských příspěvků, tematicky zaměřených na hospodářské informace z jednotlivých regionů, dosahoval necelých 13% na celkovém počtu mediálních referencí. Hospodářsky orientované příspěvky byly na základě kódovací knihy agregovány do čtyř kategorií: *Hospodářský život*, *Hospodářská politika*, *Věda, výzkum a vzdělávání* a *Hospodářská kriminalita*. Za mediálně nejatraktivnější lze považovat kategorii hospodářská kriminalita, která se podílela necelými 38 % na veškerých regionálně zaměřených zpravodajských příspěvcích s hospodářskou tematikou (pro bližší pohled na ostatní kategorie viz Urminský, 2016, Urminský, 2017 či Vyskočilová a Urminský, 2017).

Tab. 3: Korelace mezi počtem reálných hospodářských trestných činů a počtem mediálních příspěvků z kategorie Hospodářská kriminalita

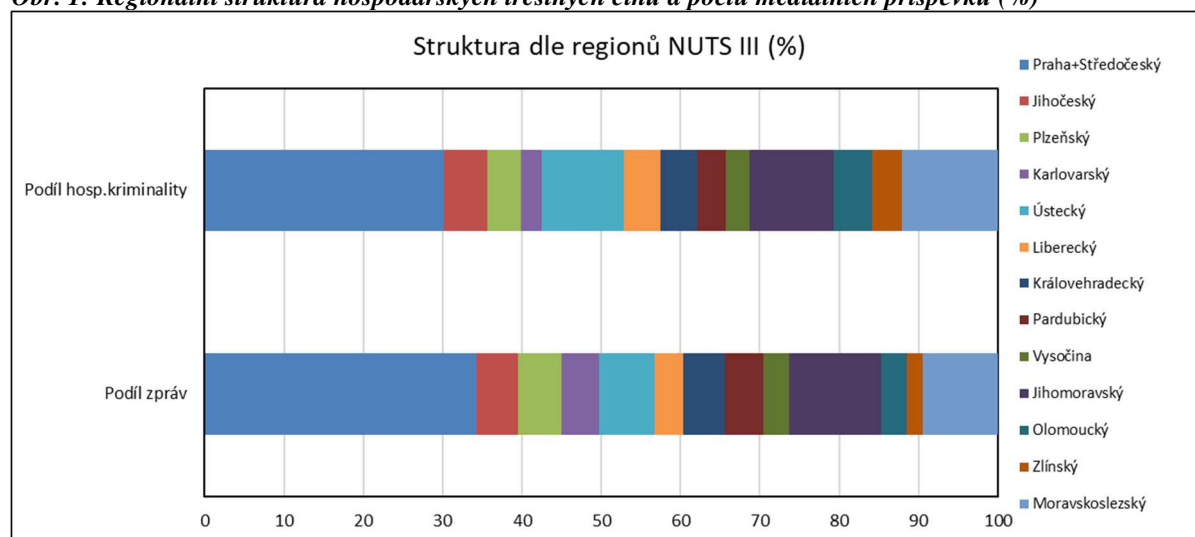
	r	p-hodnota
Mezi tabulkami	0,883	0,000
Mezi roky	0,367	0,419
Mezi regiony	0,974	0,000

Zdroj: Vlastní zpracování

Pro posouzení vzájemného vztahu mezi počtem mediálních příspěvků zaměřených na oblast hospodářské kriminality a počtem reálných hospodářských trestných činů byl aplikován Pearsonův korelační koeficient. Na hladině významnosti $\alpha=0,05$ byla testována hypotéza *H1*. Na základě výsledných hodnot (viz Tab. 3) lze poukázat na silnou, statisticky významnou, pozitivní závislost mezi počtem reálných hospodářských trestných činů a počtem mediálních příspěvků z oblasti hospodářské kriminality. *H1* tedy nelze na uvedené hladině významnosti zamítnout. V návaznosti na celkovou korelaci, tj. mezi tabulkami zahrnující souhrnný vliv faktoru času a prostoru, byla vyhodnocena rovněž korelace mezi souhrnnými řádkovými a sloupcovými ukazateli, která vyjadřuje vliv každého faktoru zvlášť.

Při pohledu na prostorové rozložení obou statistik, tj. v Tab. 3 mezi regiony, lze konstatovat vysokou míru shody reálného a virtuálního světa. Výsledky ukazují na velmi silně závislé rozdělení obou statistik mezi na hladině významnosti $\alpha=0,05$. Vybrané televizní stanice tedy ve svých zpravodajských relacích zachycují intenzitu prostorové distribuce reálných hospodářských trestných činů na úrovni regionů NUTS III. Regionální struktura sledovaných indikátorů je blíže zachycena prostřednictvím grafu na Obr. 1.

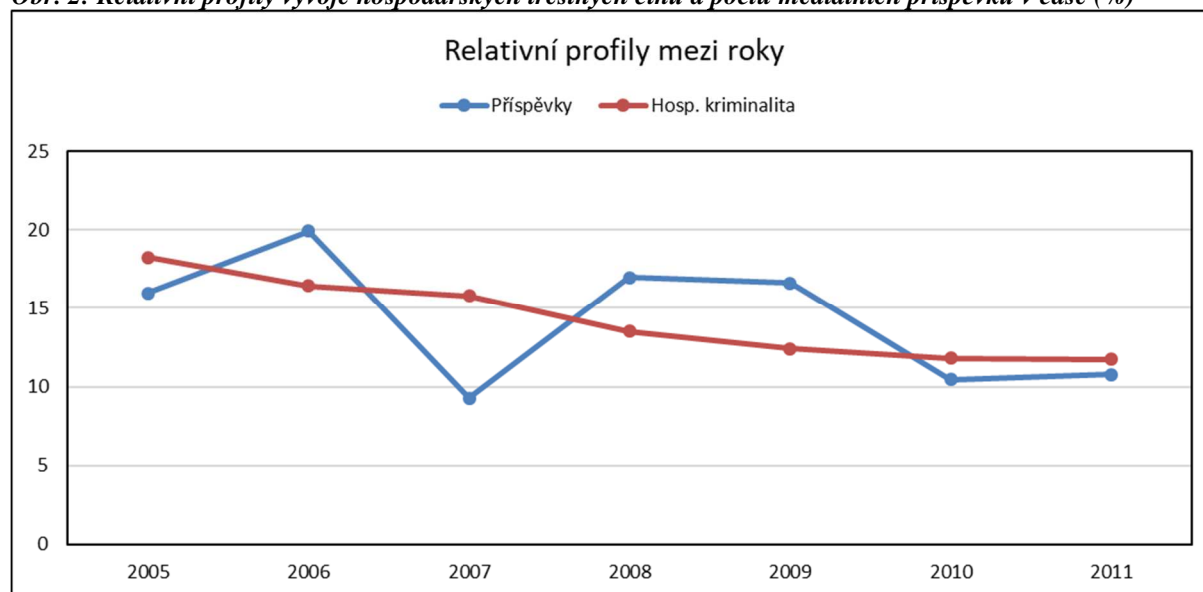
Obr. 1: Regionální struktura hospodářských trestných činů a počtu mediálních příspěvků (%)



Zdroj: Media Tenor, Policie ČR, vlastní zpracování

Do popředí vystupuje specifická pozice agregovaného území hl. města Prahy a Středočeského kraje. Jak na straně zjištěných hospodářských trestných činů, tak především na straně počtu televizních příspěvků evidujeme dominantní pozici daného území. V obou případech zde intenzita sledovaných jevů v relativním vyjádření přesahuje 30% podíl. Dominantní pozice odpovídá postavení tohoto regionu v prostorové hierarchii. Jedná se o hospodářské, institucionální a politické centrum České republiky. Sídli zde široké spektrum rozhodujících orgánů jak z veřejného, tak soukromého sektoru. Centrální region je rovněž spjat s vysokou koncentrací obyvatelstva. Intenzita a kumulace daných faktorů působí jako komparativní výhoda regionu, ale taktéž vytváří určitý potenciál přitahující hospodářskou kriminální aktivitu. Patrné je, že média centrálnímu regionu věnují nadměrnější pozornost, nežli by odpovídalo reálnému podílu zjištěných hospodářských trestných činů. Rozdíl je zde zároveň nejvyšší ze všech regionů. Z ostatních krajů má vyšší podíl mediální pozornosti kupříkladu kraj Karlovarský či Jihomoravský. Naopak nižší relativní pozornost věnují média hospodářským trestným činům v Ústeckém kraji a v krajích ve východní části republiky Olomouckému, Zlínskému a Moravskoslezskému. Zvláště v kraji Ústeckém a Moravskoslezském je vůči reálným událostem mediální pozornost poddimenzována.

Obr. 2: Relativní profily vývoje hospodářských trestných činů a počtu mediálních příspěvků v čase (%)



Zdroj: Media Tenor, Policie ČR, vlastní zpracování

Časový vývoj, v Tab. 3 mezi roky, mediálních referencí v porovnání s vývojem počtu hospodářských trestných činů zachycuje Obr. 2. Porovnáváno je procentuální rozložení indikátorů v jednotlivých letech, kdy všechny roky dohromady 2005-2011 tvoří 100 %. Vývoj podílu reálných hospodářských trestných činů má ve sledovaném období stabilně klesající tendenci. V roce 2005 činil absolutní počet zjištěných trestných činů 43 882 (18,27%), kdežto v roce 2011 pouze 28 216 (11,75%). Prokazatelný je časový nesoulad v porovnání s vývojem zpravodajských příspěvků z této oblasti. Protichůdný trend je patrný v letech 2006, 2008 a 2011. Média tedy nereflktují časový vývoj sledovaného jevu. Tento závěr je podložen výstupy korelační analýzy, kde u časového hlediska nebyla na hladině významnosti $\alpha=0,05$ prokázána statisticky významná korelace sledovaných veličin.

Zajímavě se jeví rovněž fakt, že roky 2006 a 2008, ve kterých je patrný výrazný nárůst podílu zpravodajských příspěvků, představují roky volební a to do poslanecké sněmovny a zastupitelstev obcí v roce 2006 a zastupitelstev krajů v roce 2008. V tomto kontextu lze zmínit mediálně atraktivní události, jako byla kauza Opencard, či tzv. „Karlovarská losovačka“ spojená s netransparentním losováním firem na stavbu karlovarské multifunkční haly v hodnotě přes miliardu korun, případně kauza spojená s byty OKD. Všechny uvedené kauzy se výrazným způsobem podílely na intenzitě zpravodajských příspěvků.

Vysokou míru mediální pozornosti věnovanou těmto kauzám lze ozřejmit na základě dříve představené koncepce gatekeepingu. Lze předpokládat, že vždy převažuje negativní vnímání tohoto typu událostí. Navíc tyto události zpravidla obsahují další klíčové prvky jako je překvapivost, jednoznačnost či personifikace. Právě negativní charakter události znázorňuje jeden ze stěžejních faktorů koncepce gatekeepingu. Proto není překvapující, že zpravodajské příspěvky z oblasti hospodářské kriminality tvoří celkově téměř 38 % z veškerých zpravodajských příspěvků s ekonomickou tematikou. Mediální akcentace této oblasti oproti ostatním kategoriím obsahujícím hospodářské charakteristiky regionů je zřejmá.

Závěr

Hospodářská kriminalita představuje ve své podstatě trestné činy obvykle spojené s racionální kalkulací subjektu. Daňové úniky, zpronevěra, korupce, zneužití pravomocí veřejného činitele, to vše má za následek snižování efektivnosti hospodářského systému a zvyšování nejistoty prostředí. Tyto prohřešky vůči zavedeným pravidlům ovlivňují také percepci hospodářských subjektů v kontextu image konkrétních území. Image regionu a jeho aktivní ovlivňování sehrává v současnosti stále důležitější roli. Je součástí a proniká do stále většího počtu strategických a programových dokumentů na různých úrovních veřejné správy v České republice. Specifickou roli zde sehrávají masové sdělovací prostředky, které vytvářejí virtuální portréty jednotlivých regionů. Výsledné virtuální portréty nemusejí korespondovat s reálnými charakteristikami příslušných regionů. Právě této problematice byl věnován příspěvek.

Předmětem předkládaného příspěvku byla analýza mediální pozornosti věnované hospodářské kriminalitě na úrovni krajů ČR v porovnání s reálnou intenzitou zjištěných hospodářských trestných činů. Byla stanovena hypotéza, že počet mediálních příspěvků týkajících se sledované oblasti na úrovni regionů NUTS III koresponduje s reálným počtem zjištěných hospodářských trestných činů. Na základě výsledků korelační analýzy lze konstatovat silnou, statisticky významnou, pozitivní lineární závislost mezi oběma ukazateli. Taktéž prostorové rozložení mediální pozornosti velmi silně odpovídá prostorové distribuci zjištěných hospodářských trestných činů. Avšak časový nesoulad reálného a virtuálního obrazu je evidentní. Obě statistiky si v tomto ohledu žijí poněkud vlastním životem. Projevují se zde některé aspekty koncepce gatekeepingu, které mohou časový nesoulad spoludeterminovat.

Literatura

- [1] BELLAZZA, F. S., (1983). The spatial arrangement mnemonic. *Journal of Educational Psychology*, vol. 75, pp. 830-837. ISSN 0022-0663.
- [2] CRANG, M., (1998). *Cultural geography*. New York: Routledge. ISBN 978-0415140836.
- [3] DEARING, W. J., ROGERS, M. E., (1996). *Agenda-setting*. Newbury Park: Sage. ISBN 978-0761905639.
- [4] GALTUNG, J., RUGE, H. M., (1965). The Structure of Foreign News. The Presentation of the Congo, Cuba and Cyprus Crises in Four Norwegian Newspapers. *Journal of Peace Research*, vol. 2, no. 1, pp. 64-91. ISSN 0022-3433. DOI: 10.1177/002234336500200104.
- [5] GOTTSCHALK, P., (2016). *Explaining White-Collar Crime: The Concept of Convenience in Financial Crime Investigations*. Palgrave Macmillan. ISBN 978-3-319-44986-9. DOI: 10.1007/978-3-319-44986-9.
- [6] GOULD, P., WHITE, R., (1986). *Mental maps*. London: Routledge. ISBN 0-41-508482-2.
- [7] HEBÁK, P., HUSTOPECKÝ, J., JAROŠOVÁ, E., PECÁKOVÁ, I., (2007). *Vícerozměrné statistické metody*. Praha: Informatorium. ISBN 8073330569.
- [8] HENDL, J., (2004). *Přehled statistických metod zpracování dat*. Praha: Portál. ISBN 80-7178-820-1.
- [9] CHMELÍK, J., HÁJEK, P., NEČAS, S., (2005). *Úvod do hospodářské kriminality*. Plzeň: Aleš Čeněk. ISBN 80-86898-13-X.
- [10] KARLSSON, Ch., PICARD, G. R. et al., (2011). *Media Clusters: Spatial Agglomeration and Content Capabilities*. Cheltenham: Edward Elgar. ISBN 978-0-85793-268-6.
- [11] KITCHIN, M. R., (1994). Cognitive maps: What are they and why study them? *Journal of Environmental Psychology*, vol. 14, pp. 1-19. ISSN 0272-4944.
- [12] KRIPPENDORFF, K., (2012). *Content Analysis: An Introduction to Its Methodology*. Thousand Oaks: Sage. ISBN 978-1-4129-8315-0.
- [13] LEWIN, K., (1943). Forces Behind Food Habits and Methods of Change. In *Report of the Committee on Food Habits 1941-1943. The Problem of Changing Food Habits*, no. 108, pp. 35-65. [on line: cit. 2018-03-20]. Dostupné z: <https://www.nap.edu/read/9566/chapter/8>
- [14] LEWIN, K., (1947). Frontiers in Group Dynamics: Concept, Method and Reality in Social Science; Social Equilibria and Social Change. *Human Relations*, vol. 1, no. 5 [on line: cit. 2018-03-20]. DOI: 10.1177/001872674700100103. Dostupné z: http://lhc.ucsd.edu/MCA/Mail/xmcamail.2013_07.dir/pdf/F83xvxaM.pdf.
- [15] MCCOMBS, M.E., SHAW, D.L., (1972). The Agenda-Setting Functions of the Mass Media. *Public Opinion Quarterly*, vol. 36, no. 2, pp. 176-187. ISSN 0033-362X. DOI: 10.1086/267990.
- [16] MCQUAIL, D., (1994). *Mass communication theory: An introduction*. London: Sage. ISBN 978-0803977853.
- [17] NOVOTNÝ, O., (1997). O otázkách hospodářského trestního práva. *Právní praxe*, roč. 1997. Praha: Ministerstvo spravedlnosti České republiky. ISSN 1211-0825.
- [18] RIJNKS, H. R., STRIJKER, D., (2013). Spatial effects on the image and identity of a rural area. *Journal of Environmental Psychology*, vol. 36, pp. 103-111. ISSN 0272-4944. DOI: 10.1016/j.jenvp.2013.07.008.

- [19] SAARINEN, F. T., MACCABE, L. CH., (1995). World Patterns of Geographic Literacy Based on Sketch Map Quality. *The Professional Geographer*, vol. 47, no. 2, pp. 196-204. ISSN 0033-0124. DOI: 10.1111/j.0033-0124.1995.00196.x.
- [20] SAARINEN, T. F., (1988). Centering of mental maps of the World. *National Geographic Research*, vol. 4, no. 1, pp. 112-127. Washington, D.C.: National Geographic Society. ISSN 8755-724x.
- [21] SEDLÁKOVÁ, R., (2014). *Výzkum médií: nejužívanější metody a techniky*. Praha: Grada Publishing, a.s. ISBN 978-80-247-3568-9.
- [22] SHOEMAKER, J. P., EICHHOLZ, M., KIM, E., WRIGLEY, B. (2001). Individual and Routine Forces in Gatekeeping. *Journalism & Mass Communication Quarterly*, vol. 78, no. 2, pp. 233-246. ISSN 1077-6990. DOI: 10.1177/107769900107800202.
- [23] SHOEMAKER, J. P., VOS, P. T., (2009). *Gatekeeping Theory*. New York: Routledge. ISBN 978-0415981385.
- [24] SUCHACEK, J., SEDA, P., FRIEDRICH, V., KOUTSKY, J., (2014). Media Portrayals of Regions in the Czech Republic: Selected Issues. *E+M Ekonomie a Management*, vol. 17, no. 4, pp. 125-140. ISSN 1212-3609. DOI: 10.15240/tul/001/2014-4-010.
- [25] SUCHACEK, J., SEDA, P., FRIEDRICH, V., KOUTSKY, J., (2015). Regional Dimension of Security and Accidents and their TV Reflection in the Czech Republic. *Transformations in Business and Economics*, vol. 14, no. 3C, pp. 544-563. ISSN 1648-4460.
- [26] SUCHACEK, J., SEDA, P., FRIEDRICH, V., WACHOWIAK-SMOLIKOVA, R., WACHOWIAK, M. P., (2016). From Regional to National Clouds: TV Coverage in the Czech Republic. *PLoS ONE*, vol. 11, no. 11, e0165527. DOI: 10.1371/journal.pone.0165527.
- [27] SUTHERLAND, E., (1983). *White Collar Crime - The Uncut Version*. New Haven and London: Yale University Press. ISBN 0-300-03318-4.
- [28] TOBLER, M., (1970). A computer movie simulating urban growth in the Detroit Region. *Economic Geography*, vol. 46, pp. 234-240. ISSN 00130095. DOI: 10.2307/143141.
- [29] TUAN, Y. F., (1975). Images and Mental Maps. *Annals of the Association of American Geographers*, vol. 65, no. 2, pp. 205-213. ISSN 2469-4452. DOI: 10.1111/j.1467-8306.1975.tb01031.x.
- [30] URMINSKY, J., (2016). Hospodářský život regionů v médiích: kvantitativní a kvalitativní pohled. In XIX. mezinárodní kolokvium o regionálních vědách. Sborník příspěvků. Brno: Masarykova univerzita, pp. 811-817. ISBN 978-80-210-8273-1. DOI: 10.5817/CZ.MUNI.P210-8273-2016-104.
- [31] URMINSKY, J., (2017). Hospodářská politika v regionech jako mediální téma: kvantitativní a kvalitativní pohled. In *Region v rozvoji společnosti 2016*. Sborník příspěvků. Brno: Mendelova Univerzita, pp. 1026-1033. ISBN 978-80-7509-459-9.
- [32] VYSKOČILOVÁ, Š., URMINSKÝ, J., (2017). Mediální obraz regionů České republiky v oblasti vědy, výzkumu a vzdělávání. In XX. mezinárodní kolokvium o regionálních vědách. Sborník příspěvků. Brno: Masarykova univerzita, pp. 215-221. ISBN 978-80-210-8587-9. DOI: 10.5817/CZ.MUNI.P210-8587-2017-27.

Příspěvek byl zpracován v rámci grantu SP2018/92 „Vybrané hmotné a nehmotné aspekty vývoje regionů III“ na Ekonomické fakultě VŠB – Technické univerzitě v Ostravě.