



WORKING PAPER č. 4/2006

# **DEMOGRAFICKÝ VÝVOJ ČR 1990-2005**

Zdeněk Tomeš – Daniel Němec

Červen 2006



Řada studií Working Papers Centra výzkumu konkurenční schopnosti české ekonomiky je vydávána s podporou projektu MŠMT výzkumná centra 1M0524.



## DEMOGRAFICKÝ VÝVOJ ČR 1990-2005

*Abstrakt:*

The Working paper deals with an analysis of the main demographic processes in the Czech Republic in period between 1990 and 2005. Its focus is on the main demographic determinants, namely fertility, mortality and migration movements. We concentrate on their influence on the age structure of population. Subsequently, we try to discover how they affect competitiveness of the Czech economy. The most important effects are identified in the area of population and workforce ageing.

*Abstrakt:*

Working paper se zabývá analýzou hlavních demografických procesů v ČR v období 1990–2005. Je zkoumáno, jak hlavní demografické jevy, jmenovitě porodnost, mortalita, imigrace a emigrace ovlivňují hlavní demograficko-ekonomickou veličinu, tj. věkovou skladbu populace. Následně je pak zkoumáno, jak změny ve věkové skladbě populace ovlivňují konkurenceschopnost české ekonomiky. Nejdůležitějším dopadem demografických změn na ekonomický vývoj jsou identifikovány v oblasti stárnutí populace a stárnutí pracovní síly.

Recenzoval:

doc. Ing. Ladislav Průša, CSc.

# ÚVOD

Cílem této práce je popsat základní demografické procesy české společnosti v období let 1990-2005 a analyzovat jejich vazbu na vývoj konkurenceschopnosti ČR. Pro zkoumání ekonomických důsledků demografického vývoje je určující věková skladba populace. Ta je formována porodností, úmrtností a migračními pohyby. Věková skladba pak determinuje objem nabídky pracovních sil v ekonomice, určuje skladbu spotřebitelské poptávky a limituje možnosti přerozdělovací politiky.

Tato práce nemá ambice konkurovat standardním demografickým publikacím popisujícím demografické trendy a procesy. Zaměřuje se jen na ty nejvýznamnější z hlediska jejich vlivu na konkurenceschopnost. Jejich popis a samotné propojení s reálnými ekonomickými faktory a procesy by mělo být hlavním přínosem této práce.

Struktura práce je následující: V první části se zaměříme na popsání základní demografické situace v roce 1990, tedy na samotném počátku transformačního období. V druhé části pak představíme demografický vývoj České republiky do roku 2005. Důsledky tohoto vývoje budou předmětem diskuze kapitoly třetí. Současný stav a perspektivy zmíníme v předposlední kapitole. Poslední část bude věnována obecnějším závěrům.

# 1 STAV NA POČÁTKU TRANSFORMACE

Přechod z centrálně plánovaného hospodářství na tržní neznamenal pouze transformaci ekonomickou, ale promítl se do všech sfér, které formují společnost, tedy i do sféry demografické. Abychom mohli analyzovat demografické změny které v transformačním období nastaly, je nutné znát výchozí podmínky.

## 1.1. Věková skladba ke konci roku 1989

Základní demografickou charakteristikou populace je věková skladba, tedy rozdělení populace dle pohlaví a různě obsáhlých věkových skupin. Z tabulky 1 je patrné, že koncem roku 1989 se populace České republiky vyznačovala relativně vysokým podílem populace mladší patnácti let – téměř 22 %. Jak lze dále vidět na obrázku 1, tento vysoký podíl je dán skutečností, že se v rámci této věkové kategorie jedná o období vrcholu populačního boomu poloviny 70. let minulého století.

Tabulka č. 1: Věková skladba k 31.12.1989

Věková skupina	Absolutně			Relativně (%)		
	Obě pohlaví	Muži	Ženy	Obě pohlaví	Muži	Ženy
0-14	2 252 709	1 152 551	1 100 158	21,72	22,89	20,62
15-64	6 826 371	3 396 138	3 430 233	65,82	67,44	64,29
65+	1 292 022	486 969	805 053	12,46	9,67	15,09
<b>Celkem</b>	<b>10 371 102</b>	<b>5 035 658</b>	<b>5 335 444</b>			

Zdroj: ČSÚ

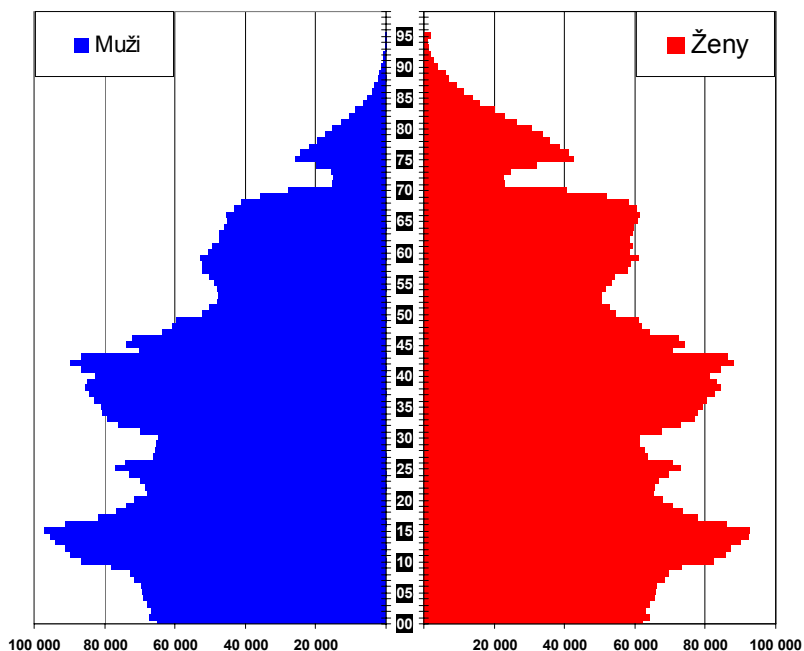
Tabulka č. 2: Věkové složení obyvatelstva ČR k 31.12.1989

Věková skupina	Obě pohlaví	Ženy	Muži
0	127 291	65 008	62 283
1-4	527 344	270 129	257 215
5-9	704 127	360 764	343 363
10-14	893 947	456 650	437 297
15-19	830 806	420 386	410 420
20-24	686 008	351 002	335 006
25-29	679 516	347 987	331 529
30-34	726 807	369 787	357 020
35-39	828 251	418 182	410 069
40-44	826 084	415 141	410 943
45-49	663 525	329 805	333 720
50-54	507 294	246 601	260 693
55-59	541 471	256 395	285 076
60-64	536 609	240 852	295 757
65-69	503 527	210 918	292 609
70-74	236 486	93 265	143 221
75-79	300 377	108 754	191 623
80-84	169 940	53 757	116 183
85+	81 692	20 275	61 417
<b>Celkem</b>	<b>10 362 102</b>	<b>5 035 658</b>	<b>5 326 444</b>

Zdroj: ČSÚ

Podrobnější skladbu populace konce 80. let dle pětiletých věkových skupin ukazuje tabulka č. 2. Opět jsou zde patrné důsledky populačního boomu 70. let (nadprůměrně vysoké počty osob ve věkových skupinách 10-14 a 15-19).

Obrázek č. 1: Věková struktura k 31.12.1989



Zdroj: ČSÚ

## 1.2. Plodnost a úmrtnost ke konci roku 1989

V roce 1989 se živě narodilo 128 356 dětí, přičemž největší zásluhu na tomto měly matky ve věku 20-24 let (tabulka č. 3). Úhrnná plodnost v roce 1989 byla 1,874.

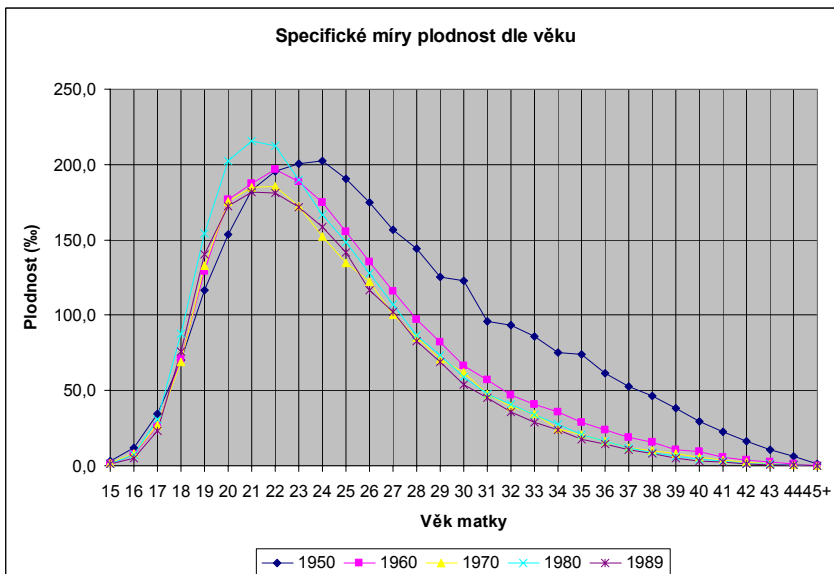
Tabulka č. 3: Plodnost a živě narození podle věku matky v roce 1989

Věk matky								
Do 15	15-19	20-24	25-29	30-34	35-39	40-44	45-49	Celkem
Počet živě narozených								
11	17 456	58 377	33 855	13 395	4 597	640	25	128 356
Počet živě narozených na 1000 žen dané věkové skupiny								
---	44,9	172,9	103,9	36,6	11,2	1,6	0,1	50,1

Zdroj: ČSÚ

Obrázek č. 2 ukazuje vývoj specifických měr plodnosti dle věku matky od roku 1950. Je zde patrný pokles průměrného věku matky, přičemž vrchol je právě v roce 1989.

Obrázek č. 2: Vývoj specifické míry plodnosti do roku 1989



Zdroj: ČSÚ

Střední délka života, neboli naděje dožití při narození byla v roce 1989 68 let pro muže a 75 roků pro ženy. Podíváme-li se na graf vývoje této veličiny od konce války (obrázek č. 3), vidíme prudký nárůst do konce 50 let, zapříčiněný výhradně výrazným poklesem kojenecké úmrtnosti.

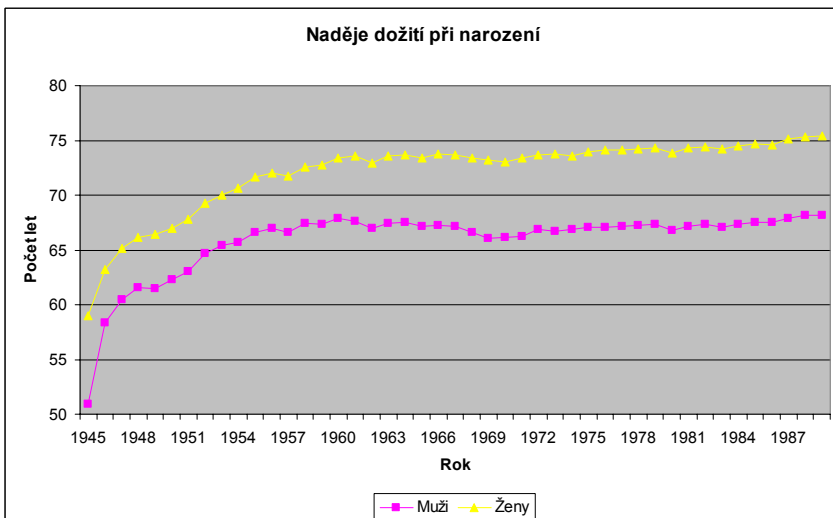
Tabulka č. 4: Naděje dožití v roce 1989 (v letech)

Ve věku	0	1	5	10	20	30	40	50	60	70	80
Muži	68,12	67,93	64,06	59,16	49,43	39,95	30,62	22,05	14,71	9,16	5,04
Ženy	75,39	75	71,1	66,17	56,31	46,51	36,84	27,59	19,01	11,6	6,05

Zdroj: ČSÚ

Spíše než samotná střední délka života je z hlediska praktické hospodářské politiky ve vztahu k důchodovému systému důležitější naděje dožití v konkrétním věku (fakticky ve věku průměrného odchodu do důchodu). Z tabulky 4 lze vidět, že při uvažování střední délky života a věku odchodu do důchodu v 60 letech je průměrná doba důchodu 8,12 let pro muže a 15,39 let pro ženy. Při faktickém odchodu do důchodu však průměrná délka pobírání důchodu je 14,71 let pro muže a 19,01 let pro ženy.

Obrázek č. 3: Vývoj střední délky života 1945-1989



Zdroj: ČSÚ

Z demografického hlediska tedy ke konci roku 1989 Česká republika vykazovala vysoký potenciál pro dlouhodobý růst. Do pracovní síly postupně vstupují silné populační ročníky, což by spolu s vysokými měrami plodnosti znamenalo zachování stabilního podílu dětské části populace (tedy pracovní síly budoucnosti). Zejména druhá okolnost je však podmíněna stabilním vývojem demografických determinant porodnosti a plodnosti.



## 2. DEMOGRAFICKÝ VÝVOJ 1990-2005

Přechod z centrálně plánované ekonomiky na ekonomiku tržní však měl celospolečenské důsledky, které se promítly i do demografického vývoje. Následující tabulka ukazuje vývoj věkové struktury po roce 1990 v základních věkových kategoriích.

Tabulka č. 5: Věková struktura populace od roku 1990 - základní členění (v %)

	Obě pohlaví			Muži			Ženy		
	0-14	15-64	65+	0-14	15-64	65+	0-14	15-64	65+
1990	21,17	66,27	12,57	22,29	67,98	9,73	20,1	64,65	15,25
1991	20,57	66,68	12,75	21,7	68,42	9,89	19,5	65,05	15,45
1992	20,29	66,98	12,8	21,13	69,04	9,98	19,5	65,05	15,45
1993	19,49	67,7	13,02	20,57	69,57	10,12	18,47	65,93	15,76
1994	18,89	68,16	13,15	19,94	70,09	10,26	17,9	66,34	15,88
1995	18,36	68,42	13,31	19,37	70,43	10,41	17,4	66,53	16,04
1996	17,87	68,64	13,46	18,86	70,7	10,57	16,93	66,69	16,19
1997	17,41	68,87	13,59	18,38	70,97	10,71	16,49	66,89	16,32
1998	16,98	69,11	13,69	17,94	71,25	10,81	16,09	67,09	16,4
1999	16,55	69,36	13,75	17,48	71,53	10,89	15,68	67,31	16,45
2000	16,14	69,62	13,8	17,06	71,81	10,94	15,27	67,54	16,49
2001	15,82	69,99	13,77	16,73	72,31	10,95	14,97	67,8	16,43
2002	15,42	69,77	13,75	16,29	71,97	10,96	14,59	67,7	16,39
2003	15,07	70,15	13,8	15,94	72,41	11,02	14,26	68	16,42
2004	14,81	70,39	13,91	15,66	72,69	11,15	14	68,22	16,52

Zdroj: ČSÚ

Z této tabulky je patrný výrazný pokles dětské složky populace a značný nárůst složky produktivní zcela v souladu s tím, jak početné populační ročníky přecházejí z jedné věkové skupiny do druhé. Za pozornost rozhodně stojí i nárůst populace 65 let a starší, který není nijak dramatický. Dramatický pokles dětské složky však indikuje změnu v reprodukčním schématu.

### 2.1. Porodnost a plodnost

Po roce 1990 došlo k postupnému poklesu počtu narozených dětí. Tento pokles trval až do roku 2001, kdy se narodilo asi o 40.000 dětí méně než v roce 1990.

Tabulka č. 6: Počty narozených dětí od roku 1990

1990	1991	1992	1993	1994	1995	1996	1997
130 564	129 354	121 705	121 025	106 579	96 097	90 466	90 657
1998	1999	2000	2001	2002	2003	2004	2005
90 535	89 471	90 910	90 715	92 786	93 685	97 664	102 211

Zdroj: ČSÚ

Příčiny prudkého poklesu počtu narozených dětí vyvolaly silný zájem laické i odborné veřejnosti. Jejich vysvětlení se stalo příčinou odborného sporu, kdy na jedné straně stojí zastánci ekonomických důvodů v interpretaci příčin poklesu porodnosti (viz např. Rychtaříková (1996)), kteří argumentují zhoršenou ekonomickou a bytovou situací

mladých rodin. Na druhé straně sporu stojí autoři argumentující změnou životního stylu a přiblížení reprodukčního chování české společnosti vzorcům západoevropských zemí (Rabušic 2001).

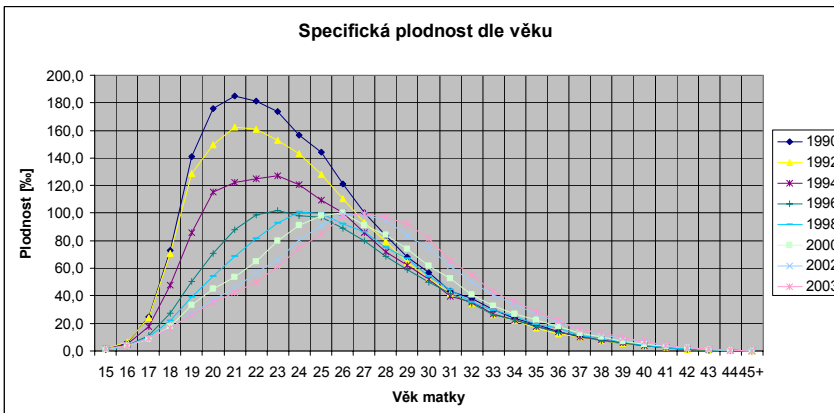
Tabulka č. 7: Reprodukční míry dle věku

	Specifické míry plodnosti dle věku matky								Úhrnná plodnost
	15-19	20-24	25-29	30-34	35-39	40-44	45-49	15-49	
1990	44,6	174,3	105,2	37,4	11,2	1,6	0	50,3	1,893
1991	46,7	171,3	101,1	36,5	11,1	1,8	0,1	49,7	1,861
1992	44,7	154	94,8	35,1	10,3	1,8	0,1	46,3	1,715
1993	42,9	145,4	94,3	37,1	11,2	1,8	0,1	45,7	1,666
1994	32,6	121,8	85,5	35,7	10,7	1,8	0,1	40,1	1,439
1995	24,9	102,3	81,4	35,2	10,6	1,7	0,1	36	1,278
1996	20	91	79,2	35,1	11	1,7	0,1	34	1,185
1997	18	85,5	82,7	36,2	12	1,7	0	34,3	1,173
1998	16,4	80	84,8	37,5	12,7	1,8	0	34,5	1,157
1999	15,3	72,6	86,4	39,4	13,1	1,9	0,1	34,3	1,133
2000	13,2	67,8	90,5	43,1	14,4	2,1	0,1	35	1,144
2001	11,5	61,4	92,4	48,3	15,3	2,5	0,1	35,3	1,146
2002	11,6	58,3	93,8	52,9	16,9	2,8	0,1	36,4	1,171
2003	11,5	53,8	94,5	57,4	17,6	3,1	0,1	37	1,179
2004	11,3	50,7	97,5	64,5	20,2	3,4	0,1	38,7	1,226

Zdroj: ČSÚ

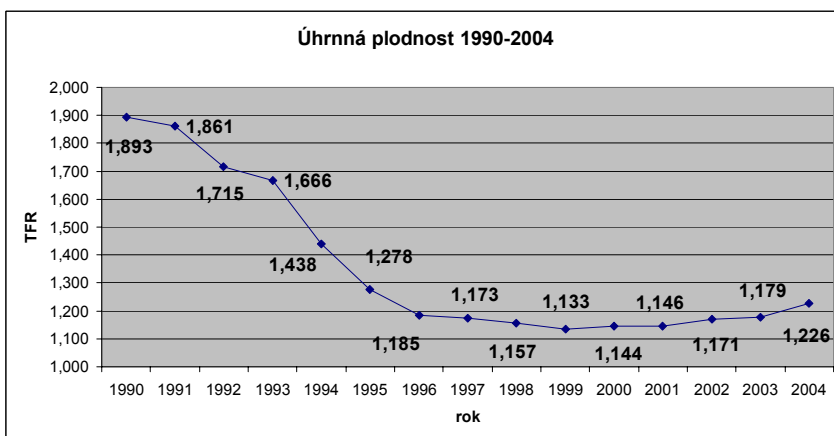
Ať již se přikláníme k jednomu či druhému vysvětlení, objektivní skutečností je, že došlo k výrazné změně reprodukčního chování žen, jak ukazuje tabulka č. 7. Specifická plodnost ve věkové skupině 20-29 výrazně poklesla, což souvisí i s růstem průměrného věku matek prvorodiček. Důvodem je skutečnost, že v první polovině 90. let silné populační ročníky žen jednoduše odložily početí dítěte do pozdějšího věku, o čemž svědčí nárůst specifické plodnosti pro věkové skupiny 30-39. Je tedy více než pravděpodobné, že tak, jak tyto silné populační ročníky vstupují do tohoto věku, poroste i nadále počet narozených dětí. Tato skutečnost relativizuje vypovídací schopnost ukazatele úhrnné plodnosti ve vztahu k „nebezpečí vymírání populace“, neboť tento ukazatel nedostatečně reflektuje změnu reprodukčního chování. Tuto změnu mnohem lépe vystihuje obrázek č. 4.

Obrázek č. 4: Vývoj specifické plodnosti dle věku od roku 1990



Zdroj: ČSÚ

Obrázek č. 5: Vývoj úhrnné plodnosti od roku 1990



Zdroj: ČSÚ

U tabulky 19 v příloze si můžeme všimnout, že poměr narozených dětí podle pořadí zůstává zachován, z čehož lze vyvozovat, že se příliš nemění přání rodičů ohledně počtu dětí v rodině. Nárůst počtu narozených dětí na své výchozí hodnoty roku 1990 je tedy více než pravděpodobný.

Tabulka č. 20 v Příloze pak ilustruje vývoj věku matek při porodu v 90. letech a potvrzuje tak tvrzení o růstu průměrného věku matek. Lze vidět, že posun u mediánu, horního kvartilu a posledního decilu byl výraznější než u prvního decilu a dolního kvartilu (o 1,6 roku a 2,5 roku). To znamená, že ke změnám rozdělení plodnosti došlo spíše ve vyšších věkových kategoriích. Zůstala určitá skupina žen, které své

reprodukční chování a načasování porodů nezměnily – nadále se stávají matkami v nižším věku.

Vyšší průměrný věk matek při porodu je mimo jiné výsledkem nárůstu váhy vzdělání v ČR (jak lze vypožorovat z tabulky 19, o čemž bude později zmínka v části kapitoly 3 pojednávající o vývoji pracovní síly). Potenciální rodiče si většinou pořizují děti až v okamžiku, kdy mají ukončené vzdělání, kterého chtějí dosáhnout, a když jsou již ekonomicky natolik soběstační, aby byli schopni své potomky hmotně zabezpečit. V České republice však nejde o novinku. Jak uvádí ČSÚ (2001), ve třicátých letech 20. století (pro která existují potřebné údaje k výpočtu průměrných věků) byl průměrný věk matek ještě vyšší, než je dnes.

## 2.2. Mortalita

Pro vývoj a budoucí strukturu populace jsou rozhodující tři faktory – plodnost, úmrtnost a migrace. V této části se podíváme na druhý z nich. Významnou souhrnnou charakteristikou úmrtnosti je ukazatel naděje dožití při narození (resp. střední délka života).

V české společnosti došlo v posledních patnácti letech k výraznému prodloužení střední délky života. Tento vývoj byl zapříčiněn zlepšením zdravotní péče, lepším stavem životního prostředí a dalšími faktory (podrobnější diskuse viz Možný 2002). Do první poloviny 90. let sehrával ještě svou roli pokles kojenecké úmrtnosti, což můžeme vyčíst z prvního řádku Tabulek 9 a 10. Od druhé poloviny se tento ukazatel drží na zhruba konstantní úrovni a svou roli začíná hrát hlavně pokles úmrtnosti u starších věkových kategorií.

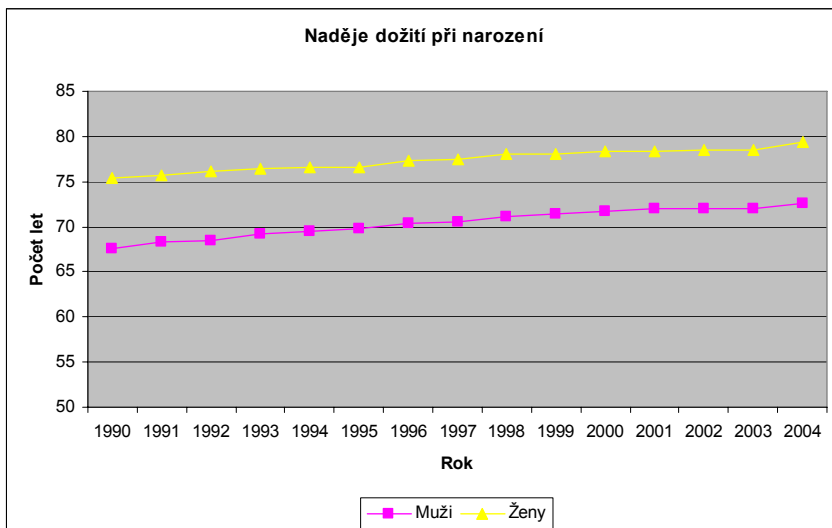
Tabulka č. 8: Naděje dožití po roce 1990

	1990	1995	2000	2004
	Muži			
věk 0	67,58	70,0	71,7	72,6
věk 50	21,75	23,5	24,7	25,3
věk 65	11,83	12,7	13,7	14,2
	Ženy			
věk 0	75,36	76,9	78,4	79,4
věk 50	27,7	28,9	30,0	30,5
věk 65	15,56	16,2	16,9	17,5

Zdroj: ČSÚ

Střední délka života vzrostla za 14 let z 67,6 na 72,6 let u mužů a 75,4 na 79,4 let u žen. V porovnání s předchozím vývojem se rozhodně jedná o nárůst významný.

Obrázek č. 6: Vývoj střední délky života po roce 1990



Zdroj: ČSÚ

Ilustraci vývoje úmrtnosti v ČR jakožto počtu zemřelých na 1000 obyvatel nabízíme následující dvě tabulky. Významné změny zaznamenáváme zejména v kategorii kojenců do jednoho roku, a pak u starších ročníků od 55 let výše.

Tabulka č. 9: Úmrtnost podle věku – muži

	1990	1991	1992	1993	1994	1995	1996	1997	1998	1999	2000	2001	2002	2003	2004
<b>0</b>	12,7	11,7	10,8	9,7	8,4	8,5	6,1	6,3	5,8	4,8	4,7	4,6	4,6	4,3	4,3
<b>1-4</b>	0,4	0,5	0,4	0,4	0,5	0,4	0,4	0,4	0,3	0,3	0,3	0,3	0,3	0,3	0,2
<b>5-9</b>	0,3	0,3	0,3	0,3	0,3	0,3	0,3	0,2	0,2	0,2	0,2	0,2	0,2	0,2	0,2
<b>10-14</b>	0,3	0,3	0,3	0,3	0,3	0,2	0,2	0,3	0,2	0,2	0,2	0,2	0,2	0,2	0,2
<b>15-19</b>	0,7	0,8	0,9	0,9	0,8	0,9	0,8	0,8	0,7	0,7	0,7	0,6	0,6	0,6	0,6
<b>20-24</b>	1,3	1,2	1,2	1,2	1,2	1,1	0,9	1,2	1	1	1	1,1	1	1,0	1,0
<b>25-29</b>	1,2	1,3	1,2	1,2	1,3	1,2	1,2	1,1	1,1	1,1	1	1	1	1,0	1,0
<b>30-34</b>	1,6	1,6	1,7	1,6	1,5	1,5	1,4	1,3	1,2	1,3	1,2	1,2	1,2	1,3	1,1
<b>35-39</b>	2,8	2,5	2,5	2,3	2,3	2,3	2,2	2,1	1,9	1,8	1,8	1,7	1,7	1,8	1,8
<b>40-44</b>	4,5	4,2	4,4	3,7	3,8	3,7	3,5	3,8	3,5	3,2	3,3	3,1	3	2,8	2,7
<b>45-49</b>	7,8	7,4	7,1	6,5	6,5	6,2	6	6,1	5,7	5,6	5,6	5,2	5,3	5,2	5,1
<b>50-54</b>	12,6	11,4	11,2	10,3	10,5	10,3	10,4	10,1	9,5	9	9,1	8,7	8,7	8,8	8,5
<b>55-59</b>	19,6	18,6	18,1	17,4	16,6	15,8	15,5	15,2	14,7	14,7	14,1	13,9	13,5	13,9	13,3
<b>60-64</b>	31,5	29	28,4	26,5	26	25,6	25,4	24,7	22,7	23,1	22,1	20,6	21	20,8	20,3
<b>65-69</b>	47,9	45,2	44,2	40,3	39,4	39,4	37,7	37,3	35,5	33,7	34,1	32,4	32,4	32,3	30,9
<b>70-74</b>	68,9	64,6	62,2	62,4	62,3	62	58,6	56,9	54,6	52,9	51,3	49,6	49,1	49,1	46,9
<b>75-79</b>	107,9	103,9	102	96	91,6	90	84	83,7	84,3	83,4	80,4	78,5	76,7	78,9	73,4
<b>80-84</b>	162,1	157,4	146,9	145,5	140	145,2	136,9	137,2	133,1	126,7	124,8	117,5	121,2	124,2	121,0
<b>85-89</b>						220					198,9	202,3	210,5	210,6	191,4
<b>90-94</b>	259,2	252,8	243,3	235,8	231,8	280,8	216,7	211,7	207,9	209,3	270,4	308,4	301	321,0	298,6
<b>95+</b>						337,2					179,3	455,9	420,1	461,7	401,9

Poznámka: Pro roky 1990-1994 a 1996-1999 je poslední údaj celková míra úmrtnosti pro věkovou skupinu 85+

Zdroj: ČSÚ

Tabulka č. 10: Úmrtnost podle věku – ženy

	1990	1991	1992	1993	1994	1995	1996	1997	1998	1999	2000	2001	2002	2003	2004
<b>0</b>	9,2	9,2	8,4	7,3	6,6	6,1	5,7	5,4	4,6	4,4	3,6	3,4	3,8	3,5	3,4
<b>1-4</b>	0,4	0,4	0,4	0,3	0,4	0,3	0,3	0,3	0,2	0,2	0,3	0,2	0,2	0,2	0,2
<b>5-9</b>	0,2	0,2	0,2	0,2	0,2	0,2	0,2	0,2	0,1	0,2	0,1	0,1	0,1	0,1	0,1
<b>10-14</b>	0,2	0,2	0,2	0,2	0,2	0,2	0,1	0,1	0,2	0,1	0,1	0,1	0,1	0,1	0,1
<b>15-19</b>	0,4	0,4	0,3	0,3	0,3	0,4	0,3	0,3	0,3	0,3	0,3	0,3	0,3	0,3	0,3
<b>20-24</b>	0,4	0,4	0,4	0,4	0,4	0,4	0,4	0,3	0,3	0,3	0,3	0,3	0,3	0,3	0,3
<b>25-29</b>	0,4	0,4	0,5	0,5	0,4	0,4	0,3	0,3	0,3	0,3	0,3	0,4	0,3	0,3	0,3
<b>30-34</b>	0,6	0,7	0,6	0,6	0,6	0,6	0,5	0,6	0,4	0,4	0,4	0,4	0,5	0,5	0,4
<b>35-39</b>	1	1	1	1,1	0,9	1	0,9	1	0,8	0,8	0,7	0,8	0,8	0,8	0,7
<b>40-44</b>	2,8	1,8	1,6	1,6	1,6	1,6	1,5	1,6	1,4	1,3	1,4	1,5	1,3	1,3	1,3
<b>45-49</b>	2,9	3	2,8	2,8	2,6	2,6	2,5	2,5	2,3	2,4	2,5	2,3	2,2	2,3	2,2
<b>50-54</b>	4,5	4,5	4,4	4,1	4,1	4,4	4	3,9	3,8	3,8	3,9	3,8	3,6	3,7	3,4
<b>55-59</b>	7,9	7,6	7,4	8,9	6,6	6,9	6,2	6,3	6,2	5,9	5,9	5,9	5,8	6,0	5,5
<b>60-64</b>	12,9	12,2	12	11,8	11,5	11,3	10,6	10,4	9,9	9,7	9,2	9	8,8	9,2	8,7
<b>65-69</b>	22,6	21,5	20,4	20,1	19,5	19,4	18	17,5	16,9	16,8	16,1	15,7	15,2	15,0	14,5
<b>70-74</b>	38,5	35,8	33,6	34,1	34,2	33,5	32,7	32,2	30,1	29,7	28,1	27,7	27,5	26,7	25,3
<b>75-79</b>	67,9	64,5	63,5	64,8	60,4	58,7	55,5	53,2	52,3	53,2	51,5	51,9	49,6	50,0	47,1
<b>80-84</b>	115,3	112	106,2	105,7	107,4	106,8	102,3	101,7	98	95,2	89,3	86,7	89,3	90,6	88,3
<b>85-89</b>						179,8					165,7	163,5	164,5	174,9	154,1
<b>90-94</b>	215,6	213,6	200,9	205,5	204,9	272,5	190,3	192,9	188,2	190,6	252,7	258,3	254,4	267,5	251,3
<b>95+</b>						367,8					236,7	416,8	429	416,2	383,3

Poznámka: Pro roky 1990-1994 a 1996-1999 je poslední údaj celková míra úmrtnosti pro věkovou skupinu 85+

Zdroj: ČSÚ

## 2.3. Migrace

Migrace je významným faktorem pro popis otevřených populací. V jejím vývoji je jen obtížné nalézt nějaké pravidelnosti a zákonitosti. Vývoj čisté migrace pro Českou republiku ukazuje tabulka č. 11.

Tabulka č. 11: Vývoj čisté migrace od roku 1990

<b>1990</b>	<b>1991</b>	<b>1992</b>	<b>1993</b>	<b>1994</b>	<b>1995</b>	<b>1996</b>	<b>1997</b>
624	2 876	11 781	5 476	9 942	9 999	10 129	12 075
<b>1998</b>	<b>1999</b>	<b>2000</b>	<b>2001</b>	<b>2002</b>	<b>2003</b>	<b>2004</b>	<b>2005</b>
9 488	8 774	6 539	-8 551	12 290	25 789	18 635	36 229

Zdroj: ČSU

Na první pohled se zdá, že např. čistý přírůstek v roce 2003 představuje čtvrtinu všech narozených dětí, nicméně je nutné si uvědomit, že tento údaj v sobě obsahuje rozmanitou věkovou strukturu populace, zejména pak ekonomicky aktivní. Navíc jsou tyto údaje zřesleny obtížným monitoringem migrující populace (celkový údaj čistého migračního přírůstku je tak nadhodnocen).



## 3. DŮSLEDKY DEMOGRAFICKÉHO VÝVOJE

### 3.1. Pokles počtu obyvatel

Od počátku 90. let docházelo k postupnému snižování počtu obyvatel. V roce 1990 měla ČR 10,36 miliónů obyvatel, v roce 2003 pak 10,21 miliónů obyvatel.

Tabulka č. 12: Vývoj počtu obyvatel od roku 1990 (v tis.)

<b>1990</b>	<b>1991</b>	<b>1992</b>	<b>1993</b>	<b>1994</b>	<b>1995</b>	<b>1996</b>	<b>1997</b>
10 363	10 309	10 318	10 331	10 336	10 331	10 315	10 304
<b>1998</b>	<b>1999</b>	<b>2000</b>	<b>2001</b>	<b>2002</b>	<b>2003</b>	<b>2004</b>	<b>2005</b>
10 295	10 283	10 273	10 224	10 201	10 202	10 207	10 234

Zdroj: ČSÚ

Tento úbytek české populace byl způsoben vysokými přirozenými úbytky, kdy počet zemřelých přesahoval počet narozených v posledních letech zhruba v rozsahu 20 tisíc ročně. Tento úbytek byl pouze částečně kompenzován přílivem imigrantů.

Tabulka č. 13: Pohyb obyvatelstva od roku 1990

	<b>Přirozený přírůstek</b>	<b>Čistá migrace</b>	<b>Celkový přírůstek</b>
<b>1990</b>	1 398	624	2 022
<b>1991</b>	5 064	2 876	7 940
<b>1992</b>	1 368	11 781	13 149
<b>1993</b>	2 840	5 476	8 316
<b>1994</b>	-10 794	9 942	-8 52
<b>1995</b>	-21 816	9 999	-11 817
<b>1996</b>	-22 336	10 129	-12 207
<b>1997</b>	-22 087	12 075	-10 012
<b>1998</b>	-18 992	9 488	-9 504
<b>1999</b>	-20 297	8 774	-11 523
<b>2000</b>	-18 091	6 539	-11 552
<b>2001</b>	-17 040	-8 551	-25 591
<b>2002</b>	-15 457	12 290	-3 167
<b>2003</b>	-17 603	25 789	8 186
<b>2004</b>	-9 513	18 635	9 122
<b>2005</b>	-5 727	36 229	30 502

Zdroj: ČSÚ

### 3.2. Stárnutí populace

V období 1991-2002 se průměrný věk populace ČR zvýšil z 36,3 na 39,3 roku, což je dáno kombinací dvou faktorů: poklesem dětské složky populace a nárůstem objemu starší části populace. Zvyšování hodnoty tohoto ukazatele může být považováno za měřítko stárnutí (aging) české populace.

Tabulka č. 14: Věk populace

	Průměrný věk			Medián
	Obě pohlaví	Muži	Ženy	
1991	36,5	34,7	38,1	35,4
1992	36,6	34,9	38,3	35,6
1993	36,8	35,1	38,4	35,9
1994	37	35,3	38,6	36
1995	37,3	35,6	38,9	36,2
1996	37,6	35,9	39,2	36,4
1997	37,9	36,2	39,4	36,6
1998	38,2	36,5	39,7	36,8
1999	38,5	36,8	40	37,1
2000	38,8	37,1	40,3	37,3
2001	39	37,4	40,5	---
2002	39,3	37,7	40,8	---
2003	39,5	37,9	41	---

Zdroj: ČSU

V tomto kontextu však česká společnost zatím stárne především v důsledku poklesu porodnosti a nikoliv díky prodlužování střední délky života.

### 3.3. Stárnutí/mládnutí pracovní síly

Demografická struktura populace a její vývoj se samozřejmě promítá do ekonomické struktury populace, má významný vliv na věkovou strukturu pracovní síly. Vliv demografických veličin je však oslaben neméně významným vlivem ekonomicko-sociálním. Zde se jedná zejména o nastavení důchodového systému, který ovlivní ekonomickou aktivitu starší části populace (v našem případě zhruba věková skupina 55 let a starší), a rovněž i o nastavení systému vzdělávání, zejména pak terciálního, který výrazně ovlivní ekonomickou aktivitu věkové skupiny 18-30 let.

Obecně lze říci, že z hlediska pracovní síly jsou demografické charakteristiky vstupním faktorem ovlivňujícím výslednou ekonomickou aktivitu. Jako primární faktor mohou hrát svou roli pouze při rigiditě výše uvedených sociálně-ekonomických systémů.

Následující tabulky 15 až 17 obsahují absolutní údaje o věkové struktuře populace a její ekonomické aktivitě.

Tabulka č. 15: Věková struktura a ekonomická aktivita - celkem (v tis.)

	<b>1993</b>	<b>1995</b>	<b>1997</b>	<b>1999</b>	<b>2001</b>	<b>2003</b>	<b>2004</b>
<b>Populace 15 a více let celkem</b>	<b>8 292,7</b>	<b>8 406,4</b>	<b>8 487,0</b>	<b>8 555,3</b>	<b>8 577,4</b>	<b>8 636,9</b>	<b>8 673,3</b>
15 až 29 let	2 354,6	2 395,9	2 412,6	2 420,0	2 383,3	2 327,6	2 286,7
30 až 44 let	2 225,8	2 186,6	2 129,7	2 075,1	2 050,2	2 080,9	2 138,8
45 až 59 let	1 855,9	1 965,7	2 088,0	2 192,9	2 250,6	2 274,2	2 256,7
60 a více let	1 856,5	1 858,2	1 856,7	1 867,2	1 893,3	1 954,2	1 991,1
<b>Pracovní síla</b>	<b>5 093,6</b>	<b>5 170,6</b>	<b>5 173,5</b>	<b>5 184,8</b>	<b>5 201,5</b>	<b>5 218,2</b>	<b>5 186,1</b>
15 až 29 let	1 412,3	1 420,6	1 396,3	1 386,9	1 418,8	1 425,8	1 399,7
30 až 44 let	2 058,9	2 013,3	1 972,1	1 943,3	1 913,9	1 893,0	1 880,7
45 až 59 let	1 444,7	1 561,7	1 624,8	1 684,5	1 709,5	1 744,7	1 765,4
60 a více let	177,6	175,1	180,3	170,1	159,2	154,8	140,3
<b>Ekonomicky neaktivní</b>	<b>3 199,1</b>	<b>3 206,7</b>	<b>3 235,8</b>	<b>3 274,1</b>	<b>3 302,2</b>	<b>3 321,8</b>	<b>3 337,1</b>
15 až 29 let	942,2	946,9	975,3	1 008,6	1 025,7	1 000,5	994,3
30 až 44 let	166,8	166,3	173,4	188,0	186,4	185,6	182,1
45 až 59 let	411,2	408,2	404,0	400,8	403,5	437,3	448,3
60 a více let	1 678,9	1 685,2	1 683,1	1 676,7	1 686,7	1 698,4	1 712,4

Zdroj: ČSÚ

Tabulka č. 16: Věková struktura a ekonomická aktivita - muži (v tis.)

<b>Muži</b>	<b>1993</b>	<b>1995</b>	<b>1997</b>	<b>1999</b>	<b>2001</b>	<b>2003</b>	<b>2004</b>
<b>Pracovní síla</b>	<b>2 832,4</b>	<b>2 861,3</b>	<b>2 882,9</b>	<b>2 898,4</b>	<b>2 900,9</b>	<b>2 903,1</b>	<b>2 905,6</b>
15 až 29 let	849,0	857,6	852,7	846,7	837,9	842,2	839,6
30 až 44 let	1 092,2	1 079,9	1 073,4	1 059,4	1 045,4	1 031,5	1 019,8
45 až 59 let	780,9	814,4	846,5	875,4	907,4	925,4	950,1
60 a více let	110,3	109,4	110,4	116,9	110,3	104,0	96,1
<b>Ekonomicky neaktivní</b>	<b>1 140,2</b>	<b>1 144,5</b>	<b>1 151,4</b>	<b>1 159,1</b>	<b>1 178,6</b>	<b>1 196,2</b>	<b>1 211,5</b>
15 až 29 let	354,3	358,7	371,6	382,3	395,1	393,6	396,9
30 až 44 let	30,4	33,1	31,3	33,1	33,3	33,4	33,1
45 až 59 let	125,1	119,4	115,6	117,0	116,1	127,2	126,4
60 a více let	630,3	633,2	633,0	626,7	634,1	642,0	655,2

Zdroj: ČSÚ

Tabulka č. 17: Věková struktura a ekonomická aktivita - ženy (v tis.)

<b>Ženy</b>	<b>1993</b>	<b>1995</b>	<b>1997</b>	<b>1999</b>	<b>2001</b>	<b>2003</b>	<b>2004</b>
<b>Pracovní síla</b>	<b>2 261,2</b>	<b>2 286,6</b>	<b>2 287,7</b>	<b>2 275,1</b>	<b>2 283,9</b>	<b>2 298,4</b>	<b>2 312,6</b>
15 až 29 let	563,3	575,8	568,0	549,6	549,0	576,6	586,2
30 až 44 let	966,7	959,0	939,9	912,7	897,9	882,4	873,2
45 až 59 let	663,8	687,7	715,1	749,4	777,1	784,1	794,6
60 a více let	67,4	64,1	64,7	63,4	59,8	55,2	58,7
<b>Ekonomicky neaktivní</b>	<b>2 058,9</b>	<b>2 062,2</b>	<b>2 084,4</b>	<b>2 114,9</b>	<b>2 123,6</b>	<b>2 125,6</b>	<b>2 125,5</b>
15 až 29 let	587,9	588,2	603,7	626,3	630,6	606,9	597,4
30 až 44 let	136,4	133,2	142,0	154,9	153,0	152,2	149,1
45 až 59 let	286,1	288,8	288,4	283,8	287,4	310,1	321,8
60 a více let	1 048,5	1 052,0	1 050,2	1 050,0	1 052,6	1 056,4	1 057,2

Zdroj: ČSÚ

Neméně zajímavé může být i relativní vyjádření výše uvedených skutečností, což je obsaženo v tabulce 18.

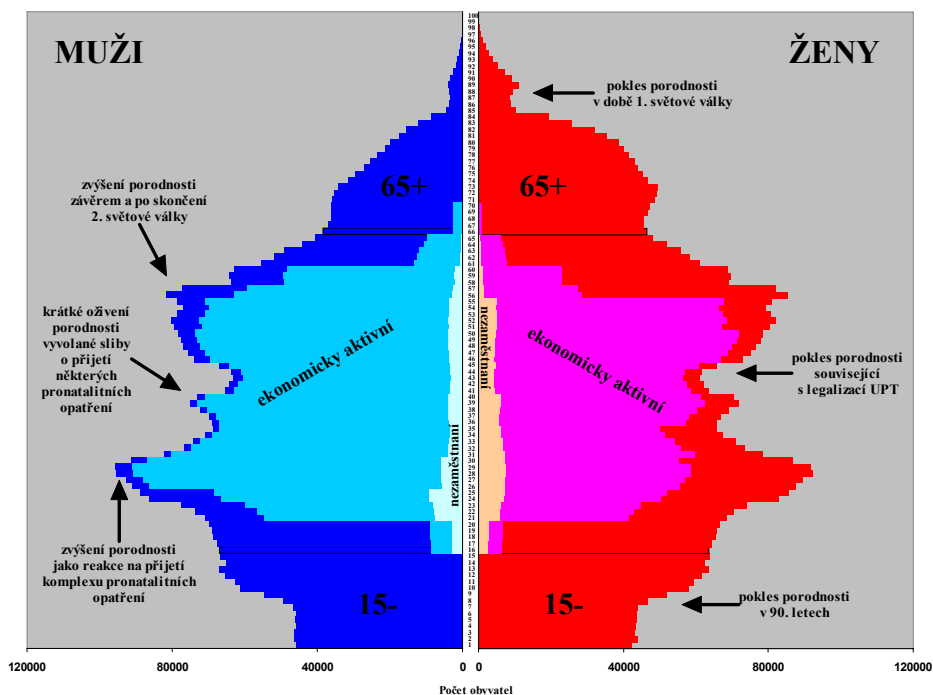
Tabulka č. 18: Ekonomická neaktivita dle věku

	<b>1993</b>	<b>1994</b>	<b>1995</b>	<b>1996</b>	<b>1997</b>	<b>1998</b>	<b>1999</b>	<b>2000</b>	<b>2001</b>	<b>2002</b>	<b>2003</b>	<b>2004</b>
<b>Celkem</b>	<b>38,58</b>	<b>38,38</b>	<b>38,49</b>	<b>38,76</b>	<b>38,91</b>	<b>38,97</b>	<b>39,01</b>	<b>39,60</b>	<b>40,01</b>	<b>40,24</b>	<b>40,58</b>	<b>40,82</b>
15 až 29 let	40,02	39,78	40,71	41,94	42,51	41,35	41,08	41,89	43,49	44,77	45,68	47,12
30 až 44 let	7,50	7,54	7,93	8,70	8,75	8,84	8,78	8,99	8,87	9,49	10,25	10,09
45 až 59 let	22,16	21,37	20,55	19,79	19,32	20,37	20,44	20,77	20,57	19,92	19,62	19,07
60 a více let	90,43	90,67	90,58	90,29	90,84	91,43	91,71	92,55	92,44	91,59	91,18	91,26
<b>Muži</b>	<b>28,70</b>	<b>28,57</b>	<b>28,54</b>	<b>28,57</b>	<b>28,89</b>	<b>29,18</b>	<b>29,43</b>	<b>30,16</b>	<b>30,63</b>	<b>30,75</b>	<b>31,32</b>	<b>31,56</b>
15 až 29 let	29,44	29,49	30,35	31,11	32,04	31,85	32,10	33,34	34,76	36,30	37,45	38,96
30 až 44 let	2,71	2,98	2,84	3,03	3,09	3,14	3,14	3,04	3,01	3,12	3,85	3,30
45 až 59 let	13,81	12,79	12,01	11,79	11,34	12,08	11,74	12,28	12,15	11,63	11,87	11,48
60 a více let	85,11	85,26	85,15	84,28	85,19	86,06	87,21	88,20	88,19	86,39	85,77	85,93
<b>Ženy</b>	<b>47,66</b>	<b>47,42</b>	<b>47,67</b>	<b>48,18</b>	<b>48,18</b>	<b>48,05</b>	<b>47,89</b>	<b>48,37</b>	<b>48,73</b>	<b>49,06</b>	<b>49,20</b>	<b>49,46</b>
15 až 29 let	51,07	50,53	51,53	53,26	53,46	51,28	50,47	50,82	52,61	53,61	54,26	55,63
30 až 44 let	12,37	12,19	13,13	14,51	14,56	14,71	14,58	15,12	14,92	16,07	16,87	17,15
45 až 59 let	30,12	29,57	28,74	27,47	27,00	28,34	28,83	28,96	28,71	27,94	27,13	26,43
60 a více let	93,96	94,26	94,20	94,31	94,62	95,03	94,74	95,50	95,33	95,16	94,93	94,97

Zdroj: ČSÚ

Pro počátek roku 2004 si můžeme ukázat věkovou a ekonomickou strukturu populace v jednom obrázku (obrázek č. 10) spolu s označením důležitých milníků pro vývoj demografické struktury.

Obrázek č. 7: Věková struktura a ekonomická aktivita (k 1.1.2004)



Zdroj: ČSÚ

Ve výše uvedených skutečnostech o vývoji v České republice lze nalézt několik zákonitostí:

- stabilní podíl ekonomicky aktivních mužů ve věkových skupinách 30-50 let;
- v reprodukčních věkových skupinách klesá ekonomická aktivita žen z důvodu mateřské dovolené. Pokles plodnosti by tak měl být doprovázen růstem ekonomické aktivity a naopak;
- s růstem terciální vzdělanosti mladší generace (18-30 let) by jednak měla klesat ekonomická aktivita v této skupině, pozitivním efektem by však měl být budoucí pokles nezaměstnanosti (předpokládáme-li negativní korelaci mezi úrovní vzdělání a nezaměstnaností).

Za pozornost tak stojí pokles ekonomické aktivity (růst ekonomické neaktivity) žen ve věkové skupině 30-44 let po roce 2002 právě z důvodu přesunu pořízení si dítěte do vyššího věku. Naopak růst ekonomické neaktivity u žen i mužů ve věku 15-29 let je způsoben

růstem terciální vzdělanosti. Menší nárůst tohoto ukazatele v případě mužů lze vysvětlit vzájemnou kompenzací onoho růstu terciální vzdělanosti růstem průměrného věku při prvním početí, tedy odkladem pořízení si dítěte do vyššího věku. Postupný růst ekonomické aktivity věkové skupiny 45-59 let od 90. let lze přičíst na vrub postupnému navyšování věku odchodu do důchodu. Všechny výše uvedené skutečnosti vedou k agregátnímu výslednému efektu v podobě stárnutí pracovní síly. Vzhledem k důvodům tohoto procesu však lze rovněž předpokládat i nárůst její vzdělanosti.

Existuje tedy významný potenciál pro konkurenceschopnost ekonomiky a její ekonomický růst z hlediska vysokého podílu ekonomicky aktivní, a vzhledem k nárůstu terciální vzdělanosti i vysoce kvalifikované populace.

## 4. SOUČASNÝ STAV

### 4.1. Charakteristika

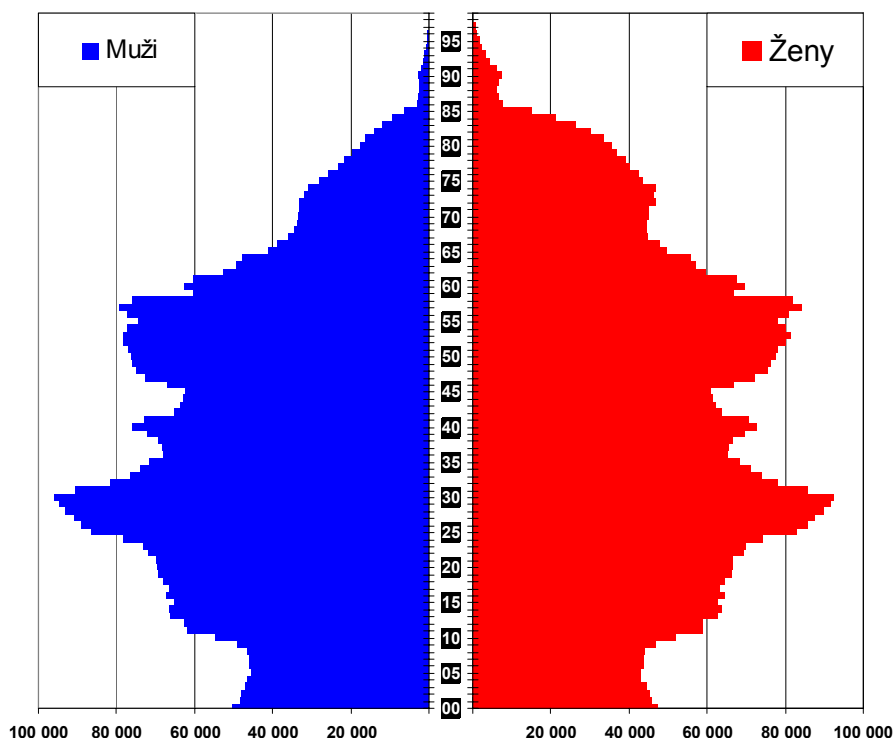
Nedávný výrazný pokles české porodnosti současně s přechodem početné generace narozené v sedmdesátých letech dvacátého století do produktivního věku způsobil výrazné zvýšení podílu věkové skupiny 15-64 na české populaci.

Nejvýraznějším znakem české populační skladby je výrazný podíl generace narozené v sedmdesátých letech, a která výrazně ovlivňuje vývoj hospodářské politiky v ČR. Tato generace nejdříve silně zatížila školský systém, nyní vstoupila na trh práce, a jak bude stárnout bude stárnout i celá populace.

### 4.2. Věková skladba 2005

Následující obrázek ilustruje současné věkové složení české populace.

Obrázek č. 8: Věková struktura k 1.1.2005



Zdroj: ČSÚ

Je zde zcela patrné, že v nejbližších patnácti letech můžeme očekávat úbytek produktivní části populace (15-64), neboť její přechod do kategorie 65+ nebude kompenzován stávající dětskou složkou. O tom,



do jaké míry se pokles podílu současné produktivní složky populace promítne do nárůstu starší části populace bude rozhodovat další vývoj porodnosti a plodnosti.

S přechodem české populace na nové reprodukční schéma spojené s vysokým podílem žen po třicítce lze v nejbližší době očekávat pokračování postupného snižování hodnoty přirozeného úbytku, v důsledku růstu počtu živě narozených dětí. Proti tomuto vývoji však brzy začne působit nárůst podílu starší části populace narozené v rámci poválečného populačního boomu. To znamená i vyšší hodnoty počtu zemřelých, neboť vývoj naděje dožití je trendově jen mírně rostoucí.

## ZÁVĚR:

Obyvatelstvo České republiky prošlo v průběhu 90. let podstatnými změnami nejen v oblasti ekonomické, ale i v oblasti demografického chování a zvláště reprodukce. V rámci tohoto procesu lze vyzorovat řadu skutečností:

- pokles počtu narozených dětí i odvozených měr a ukazatelů porodnosti a plodnosti,
- plynulé zvyšování průměrného věku matky při narození dítěte,
- stabilní růst střední délky života.

Dočasný pokles počtu narozených dětí je možno chápat jako vyrovnání předchozího boomu, předpokládáme-li, že populace má tendenci zachovávat svou stabilní velikost (minimálně v období několika generací). Jinými slovy zde existuje jakýsi druh přirozeného počtu živě narozených dětí v rodině. Vývoj porodnosti a plodnosti je tudíž cyklický, pokud je vychýlen z dosavadní rovnováhy.

Z hlediska udržení udržitelnosti konkurenceschopnosti ve smyslu dlouhodobého ekonomického růstu je možno popsat několik poznatků:

- vysoký podíl pracovní síly,
- vzdělaná a stále vzdělanější generace populačního boomu,
- spíše jen dočasný pokles podílu mladší generace je možností efektnějšího/mnohem více efektnějšího (intenzivnějšího) využití stávajících zdrojů na vzdělávání,
- možná zdánlivá hrozba je spojena s udržitelností sociálních systémů (důchodového a zdravotního). Dlouhodobější pokles mladší části populace je otázkou, neboť lze do budoucna očekávat růst počtu narozených dětí vzhledem k dovršení změny reprodukčního chování. Došlo jen k růstu průměrného věku matek, nikoliv k poklesu žádoucího (chtěného) počtu dětí v rodině,
- snadná regulace ekonomické aktivity u starších ročníků vhodnou parametrizací důchodového systému,
- stárnutí pracovní síly je doprovázeno růstem zkušeností a nárůstem vzdělanosti mladší složky pracujících (či potenciálně pracujících v budoucnu).

Česká republika je tedy v současnosti z hlediska potenciálu ekonomického růstu a konkurenceschopnosti ve velmi dobré pozici právě v důsledku vysokého podílu ekonomicky aktivní a do budoucna kvalifikované populace. Demografické změny nejsou hrozbou, ale výzvou.

## **POUŽITÁ LITERATURA:**

ČSÚ (1990-2005): Statistické ročenky České republiky.

ČSÚ (2001): Porodnost a plodnost 1993-2000. [www.czso.cz/csu/edicniplan.nsf/publ/4008-01-1993\\_2000](http://www.czso.cz/csu/edicniplan.nsf/publ/4008-01-1993_2000).

ČSÚ (2003)a: Vývoj věkové struktury obyvatelstva a její tendence. ČSÚ Praha.

ČSÚ (2003)b: Projekce obyvatelstva České republiky. ČSÚ Praha. 2003.

EUROPEAN COMMISSION (2004): The social situation in Europe. Luxemburg.

MOŽNÝ (2002): Česká společnost stárne. Portál Praha. 2002. ISBN 80-7178-624-1.

MF (2005): Makroekonomická predikce ČR. Říjen 2005. Ministerstvo financí ČR. [www.mfcr.cz](http://www.mfcr.cz).

PAVLÍK, Z. et al. (2002): Population Development in the Czech Republic 1990-2002, Prague 2002, ISBN 80-86746-00-3.

RABUŠIC (2001): Kde ty všechny děti jsou? Sociologické nakladatelství Praha. 2001. ISBN: 80-86429-01-6.

RYCHTAŘÍKOVÁ (1996): Současné změny charakteru reprodukce v České republice a mezinárodní situace. Demografie 38 (2): 77-89.

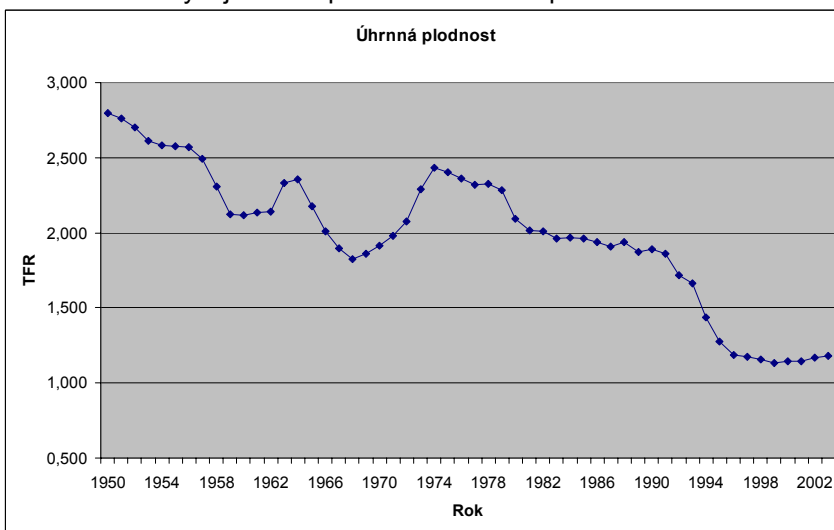
TOMEŠ, Z. (2005): Demografie české důchodové reformy. Národohospodářský obzor 2/2005. ESF MU Brno 2005.

UNITED NATIONS (2002): World Population Aging, 1950–2050. New York: United Nations.

WORLD BANK (2004): World Development Indicators. World Bank Washington. 2004.

## PŘÍLOHY:

Obrázek č. 9: Vývoj úhrnné plodnosti České republiky



Zdroj: ČSÚ

Tabulka č. 19: Živě narození dle pořadí narození

	1	2	3+
1990	62374	48546	19644
2004	48066	35669	13929

Zdroj: ČSÚ

Tabulka č. 20: Věk matek při porodu v ČR 1991-2000

	1991	1992	1993	1994	1995	1996	1997	1998	1999	2000
průměrný věk matek	24,7	24,8	25	25,4	25,8	26,1	26,4	26,6	26,9	27,2
nejčastější věk matek	21	21	22	23	23	23	24	24	25	26
první decil	19,5	19,5	19,6	19,8	20,1	20,3	20,5	20,7	20,8	21,1
dolní kvartil	21,2	21,3	21,4	21,7	22,1	22,4	22,8	23,1	23,3	23,7
medián	23,9	24	24,2	24,6	25	25,4	25,7	26	26,4	26,7
horní kvartil	27,3	27,5	27,8	28,2	28,7	29	29,3	29,6	29,8	30,2
poslední decil	31,2	31,4	31,7	32,1	32,6	32,9	33,2	33,4	33,6	33,8

Zdroj: ČSÚ

V roce 2005 vyšlo:

WP č. 1/2005

Petr Chmelík: Vliv institucí přímé demokracie na hospodářskou politiku ve světle empirického výzkumu

WP č. 2/2005

Martin Kvizda – Jindřiška Šedová: Privatizace a akciové společnosti – k některým institucionálním aspektům konkurenceschopnosti české ekonomiky

WP č. 3/2005

Jaroslav Rektourek: Přístup k inovacím v České republice. Současný stav a možné směry zlepšení.

WP č. 4/2005

Milan Víturka – Vladimír Žitek – Petr Tonev: Regionální předpoklady rozvoje inovací

WP č. 5/2005

Veronika Bachanová: Analýza kvality regulace České republiky

WP č. 6/2005

Hana Zbořilová – Libor Židek: Washingtonský konsenzus v české ekonomické praxi 90. let

WP č. 7/2005

Osvald Vašíček and Karel Musil: The Czech Economy with Inflation Targeting Represented by DSGE Model: Analysis of Behaviour

WP č. 8/2005

Zdeněk Tomeš: Je stárnutí populace výzvou pro hospodářskou politiku?

WP č. 9/2005

Ladislav Blažek – Klára Doležalová – Alena Klapalová: Společenská odpovědnost podniků

WP č. 10/2005

Ladislav Blažek – Alena Klapalová: Vztahy podniku se zákazníkem

WP č. 11/2005

Ladislav Blažek – Klára Doležalová – Alena Klapalová – Ladislav Šiška: Metodická východiska zkoumání a řízení inovační výkonnosti podniku

WP č. 12/2005

Ladislav Blažek – Radomír Kučera: Vztahy podniku k vlastníkům

WP č. 13/2005

Eva Kubátová: Analýza dodavatelských vztahů v kontextu inovací

WP č. 14/2005

Ladislav Šiška: Možnosti měření a řízení efektivnosti a úspěšnosti podniku

V roce 2006 vyšlo:

WP č. 1/2006

Tomáš Otáhal: Je úplatkářství dobrá cesta k efektivnějšímu vymáhání práva?

WP č. 2/2006

Pavel Breinek: Vybrané institucionální aspekty ekonomické výkonnosti

WP č. 3/2006

Jindřich Marval: Daňová kvóta v ČR

**WP č. 4/2006**

**Zdeněk Tomeš – Daniel Němec: Demografický vývoj ČR 1990-2005**