



WORKING PAPER č. 7/2006

# **Tendence na českém trhu práce v období transformace**

Petr Musil

Červen 2006



Řada studií Working Papers Centra výzkumu konkurenční schopnosti české ekonomiky je vydávána s podporou projektu MŠMT výzkumná centra 1M0524.

ISSN 1801-4496

---

Vedoucí: prof. Ing. Antonín Slaný, CSc., Lipová 41a, 602 00 Brno,  
e-mail: [slany@econ.muni.cz](mailto:slany@econ.muni.cz), tel.: +420 549491111



# TENDENCE NA ČESKÉM TRHU PRÁCE V OBDOBÍ TRANSFORMACE

*Abstract:*

The main goal of this paper is to analyze the situation on the Czech labour market and its development during the transition process. The paper focuses on both supply and demand side of the labour market, the labour flexibility, productivity, real wages and their relation to the economic growth.

*Abstrakt:*

Cílem příspěvku je provedení analýzy situace na českém pracovním trhu a jeho vývoje v období transformace. Důraz je kladen jak na poptávkovou, tak na nabídkovou stranu pracovního trhu, flexibilitu pracovní síly, produktivitu práce, reálné mzdy a následný vztah ke schopnosti české ekonomiky dosahovat dlouhodobého ekonomického růstu.

Recenzoval:  
prof. Ing. Vojtěch Krebs, CSc.

## ÚVOD

Správné fungování trhů výrobních faktorů je předpokladem pro schopnost ekonomiky dosahovat dlouhodobého hospodářského růstu. Cílem této práce je provést analýzu situace na trhu práce v České republice v období prvních 15 let od znovuožnovení demokratického uspořádaní společnosti.

Nejprve bude krátce popsáno „fungování“ pracovního trhu v centrálně plánované ekonomice socialistického Československa. Poté se zaměříme na hlavní faktory determinující nabídku a poptávku na pracovním trhu. Nabídkovou stranu trhu práce významně ovlivňují takové skutečnosti jako vzdělanostní struktura a mobilita pracovní síly, ochota pracovat zejména v souvislosti se sociálním systémem v dané zemi, míra ekonomické aktivity, ochota pracovníků k rekvalifikačním a dalšímu vzdělávání atd. Poptávka po práci pak závisí zejména na produktivitě práce, pracovních nákladech včetně zdanění práce, struktuře ekonomiky, míře regulace pracovního trhu. Celková funkčnost či flexibilita pracovního trhu je pak v podstatné míře dána jeho institucionálním rámcem.

# 1. TRH PRÁCE V CENTRÁLNĚ PLÁNOVANÉ EKONOMICE

Pokud vůbec lze hovořit o nějakém pracovním trhu v souvislosti s centrálně plánovanou ekonomikou socialistického Československa, pak musíme říci, že zdaleka nešlo o standardní trh, tak jak jej chápeme v systému tržního hospodářství.

Alokace pracovních sil se neděla na tržních principech. Zaměstnávání pracovníků bylo určováno plánovacím centrem. Jediným motivem bylo splnění pětiletého plánu a tomuto cíli bylo vše podřízeno. Centrum určovalo, kdo a kde bude pracovat, a to zprostředkovaně skrze jednotlivé odbory okresních národních výborů.

Co se týče odměňování za práci, tak ani to neodpovídalo tržnímu ocenění pracovní síly. Jedním z principů vyplácení mezd byla snaha o mzdovou nivelizaci na základě ideologického pohledu na pracovní sílu ve smyslu „stejnosti žaludků“. Prakticky ale přece jen docházelo k určité mzdové diferenciaci opět na ideologickém základě. V odměňování byla jednoznačně upřednostňována tzv. dělnická třída a zejména profese ve strategických odvětvích, jako hornictví, hutnictví, těžký průmysl, zemědělství. Zaměstnanci na nedělnických místech nesli označení „pracující inteligence“.

Nezaměstnanost byla v centrálně plánovaných ekonomikách oficiálně nulová. Odstranění nezaměstnanosti bylo v CPE považováno za jednu z jejich předností. To, že v tržních ekonomikách existovala otevřená nezaměstnanost bylo prezentováno jako důkaz nadřazenosti centrálně plánovaných ekonomik nad ekonomikami tržními, neboť nezaměstnanost byla ztotožňována s plýtváním pracovními silami a neefektivností kapitalistických ekonomik. Plná zaměstnanost v takovémto pojetí však existovala pouze statisticky. Otevřená nezaměstnanost byla nahrazena nezaměstnaností skrytou, protože vyplácené mzdy mnohdy suplovaly podpory v nezaměstnanosti, které by za normálních okolností byly vypláceny. Uměle zaměstnaná pracovní síla by ve standardních tržních podmínkách nenašla uplatnění.

V oblasti vzdělanostní struktury si Československo stálo relativně dobře (ve srovnání s ostatními CPE). Přibližně polovina ekonomicky aktivního obyvatelstva měla středoškolské a vyšší vzdělání.<sup>1</sup> Struktura zaměstnanosti dle sektorů národního hospodářství byla v roce 1989 následující: v primárním sektoru pracovalo 15,2 % zaměstnanců, v sekundárním 43,1 % a v terciárním 41,7 %.<sup>2</sup>

---

<sup>1</sup> Sukup, Vojtěch (2003).

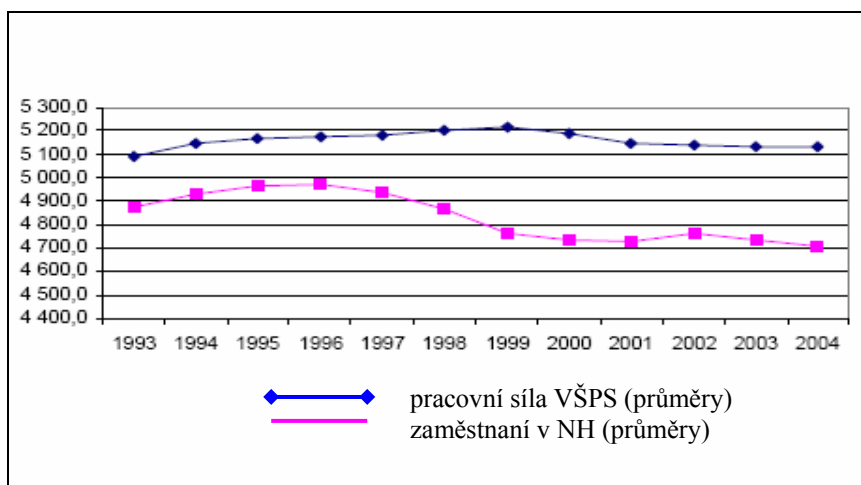
<sup>2</sup> Sirovátka (1996).

## 2. NABÍDKA PRÁCE

### 2.1. Vývoj počtu pracovních sil, míry ekonomické aktivity a počtu zaměstnaných

Nabídku práce tvoří především ekonomicky aktivní obyvatelstvo daného státu, dále pak pracovní síla ze zahraničí. Podle metodiky výběrového šetření pracovních sil lze pracovní sílu (nabídku práce) chápat jako obyvatelstvo starší 15 let, které splňuje podmínky pro zařazení mezi zaměstnané.<sup>3</sup> Množství pracovních sil se mezi lety 1993 a 2004 pohybovalo v intervalu 5,1–5,2 milionu osob, jak o tom vypovídá graf č. 1.

Graf č. 1: Pracovní síla a zaměstnaní v národním hospodářství (v tis.)



Zdroj: Horáková, M.: Proměny trhu práce v České republice po roce 1989 se zřetelem na migraci

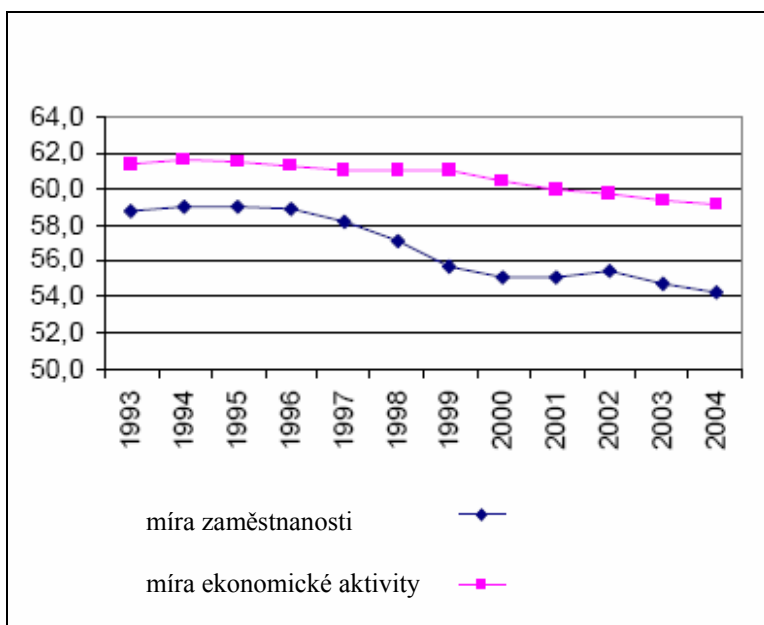
Rozdíl mezi objemem pracovní síly a počtem zaměstnaných se v první polovině devadesátých let pohyboval zhruba kolem 200 tisíc. Určitý zlom nastal v roce 1997, kdy se počet zaměstnaných osob začal rapidně snižovat a přibližně v roce 2000 se tento trend zastavil.

Míra ekonomické aktivity je definována jako podíl zaměstnaných a nezaměstnaných (pracovní síly) na počtu osob starších patnácti let. Zatímco v roce 1993 činil tento podíl téměř 62 %, v následujících letech docházelo k jeho soustavnému snižování a v roce 2004 dosáhl hodnoty přibližně 59 %. Míra zaměstnanosti vyjadřuje podíl zaměstnaných na celkovém objemu pracovní síly. Tato veličina v první polovině devadesátých let prakticky stagnovala, nicméně od roku 1997 docházelo k jejímu postupnému snižování. Pokud míra ekonomické

<sup>3</sup> Horáková (2005).

aktivity ve sledovaném období klesla o 3 procentní body, míra zaměstnanosti poklesla ve stejném období o cca 5 procentních bodů, což odpovídá trendu v počtu zaměstnaných.

Graf č. 2: Míra ekonomické aktivity a míra zaměstnanosti obyvatel ČR 15+ (v %)



Zdroj: Horáková, M.: Proměny trhu práce v České republice po roce 1989 se zřetelem na migraci

## 2.2. Vzdělanostní struktura pracovní síly

Kvalita nabídky práce je dána její vzdělanostní strukturou. Moderní teorie vysvětlující příčiny dlouhodobého ekonomického růstu kladou důraz na roli vzdělání jakožto jednoho z hlavních růstových faktorů. Má se za to, že investice do vzdělání (lidského kapitálu) přináší významné pozitivní externality vedoucí k rostoucím výnosům z rozsahu.

V České republice sice dlouhodobě dochází k růstu kvalifikační úrovně obyvatel, avšak ani v současnosti proporce vzdělanostní struktury zaměstnaných (zejména podíl obyvatel s terciárním vzděláním) zdaleka neodpovídají struktuře, která je obvyklá ve vyspělých západoevropských zemích.<sup>4</sup> Klesá sice podíl zaměstnaných se základním vzděláním, příp. bez vzdělání, narůstá také podíl obyvatel se vzděláním sekundárním a terciárním. Zejména proti rychlejšímu nárůstu zaměstnanců s vysokoškolským vzděláním však hovoří nedostatečné kapacity institucí poskytujících vysokoškolské vzdělání,

<sup>4</sup> Sukup, Vojtěch (2003).

což dokazuje již pravidelný každoroční převis počtu přihlášek podaných ke studiu na vysoké škole nad konečným počtem přijatých.<sup>5</sup>

Tabulka č. 1: Vývoj struktury zaměstnaných podle dosaženého vzdělání v letech. 1991–2002 (v %)

	1991	1996	1998	2000	2002
základní a bez vzdělání	14,7	10,6	9,5	8,7	7,3
střední bez maturity	46,3	46,0	45,6	42,5	43,4
střední s maturitou	28,4	32,7	33,9	35,7	36,1
vysokoškolské	10,6	10,7	11,0	13,0	13,2
celkem	100,0	100,0	100,0	100,0	100,0

Zdroj: Sukup, R. – Vojtěch, J.: Analýza profesní struktury pracovních sil v České republice z pohledu sféry vzdělávání

Tabulka č. 1 podává přehled o struktuře vzdělání pouze u zaměstnané pracovní síly. Podrobnější pohled na vzdělanostní strukturu populace nabízí tabulka č. 2. Zde je mnohem patrnější, že v transformačním období došlo k výraznému nárůstu úrovně vzdělání české pracovní síly. O této skutečnosti pak názorněji vypovídá graf č. 3.

Tabulka č. 2: Vývoj vzdělanostní struktury populace ČR (ČSSR) v letech 1980–2002 (absolutní počty v tisících)

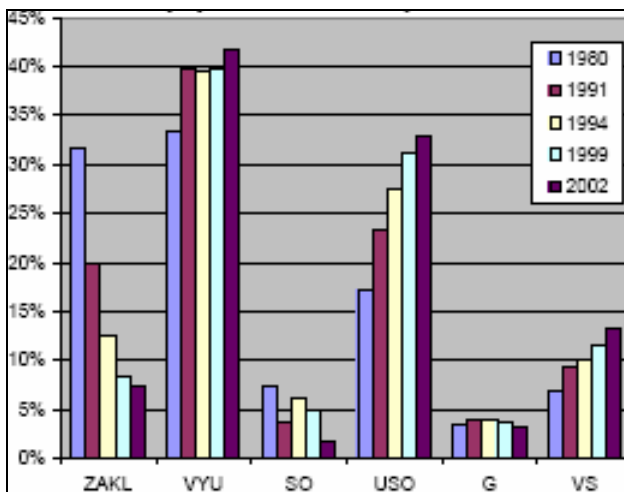
rok	1980		1991		2002		02-91	
		v %		v %		v %		v %
základní	1701,0	31,7	1062,0	19,8	348,7	7,3	-713,3	-67,2
vyučení	1792,5	33,4	2136,8	39,8	1986,6	41,7	-150,2	-7,0
střední odborné	394,3	7,4	198,0	3,7	80,3	1,7	-117,7	-59,5
vyučen s maturitou	*		*		*			
úplné střední odborné	924,5	17,2	1252,2	23,3	1565,6	32,9	313,4	25,0
gymnaziální	180,0	3,4	215,7	4,0	152,3	3,2	-63,4	-29,4
vysokoškolské	371,6	6,9	500,3	9,3	628,9	13,2	128,6	25,7
bez vzdělání	**		**		0,9	0,0		
	*započteno v „ÚSO“ **započteno v „základní“							
úroveň vzdělání (roků)	10,39		10,97		11,63		0,65	5,9

Zdroj: Sukup, R. – Vojtěch, J.: Analýza profesní struktury pracovních sil v České republice z pohledu sféry vzdělávání

<sup>5</sup> Sukup, Vojtěch (2003).



Graf č. 3: Vývoj vzdělanostní struktury v ČR (ČSSR) v letech 1980–2001



Zdroj: Sukup, R. – Vojtěch, J.: Analýza profesní struktury pracovních sil v České republice z pohledu sféry vzdělávání

Z výše uvedených dat je patrný přesun ve vzdělanostní struktuře populace zejména ve směru od základního vzdělání k úplnému střednímu odbornému. Počty absolventů, kteří ukončili své vzdělávání výučním listem či maturitou na gymnáziu téměř stagnují, naproti tomu dochází k nárůstu podílu vysokoškolsky vzdělaných osob. Trend růstu vzdělanosti české populace potvrzuje i graf č. 4, kde lze vidět téměř 30% nárůst počtu osob se středoškolským vzděláním s maturitou i počtu osob s vysokoškolským diplomem v roce 2002 oproti roku 1993.

Graf č. 4: Vývoj vzdělanostní struktury populace ČR 15+ v letech 1993–2002 (1993 = 100)

Ročník	Vysokoškolské	Střední s maturitou (SOU + SOŠ + gymnázia)	Střední odborné (OU + OŠ)
1993	100	100	100
1994	98	105	102
1995	102	107	103
1996	102	109	104
1997	104	112	105
1998	105	116	105
1999	110	119	104
2000	114	121	100
2001	116	124	98
2002	124	124	101

Zdroj: Sirovátka, T. a kol.: Problémy trhu práce a politiky zaměstnanosti

### **2.3. Mobilita pracovní síly**

Mobilita pracovní síly je rovněž významným faktorem, který ovlivňuje trh práce z pozice nabídkové strany. Nízká mobilita pracovní síly může způsobovat strukturální nezaměstnanost, což je v České republice typické zejména pro regiony, které byly v období před listopadem 1989 specializované téměř výlučně na jediné průmyslové odvětví (těžba uhlí, výroba oceli) a v současnosti se potýkají s nadprůměrnou nezaměstnaností.

Tato skutečnost souvisí s útlumem výše uvedených oborů a celkovou restrukturalizací ekonomiky, v níž klesá podíl primárního a sekundárního sektoru v národním hospodářství současně s poklesem počtu pracovních míst v těchto sektorech.

Obecně se má za to, že mobilita pracovních sil je u nás nízká. K příčinám bývá často řazena tradice, která přetrvávala z minulého režimu. Během socialistické éry nebylo ničím neobvyklým, že pracovník setrval na jednom pracovním místě i několik desítek let bez nutnosti se stěhovat za prací. Často docházelo k tomu, že tam, kde se člověk narodil, setrval po zbytek svého života. Vedle této „tradice“ lze k dalším příčinám nízké mobility pracovních sil přičíst i nepružný trh s bydlením (stále přetrvává regulace nájemného), nízká dopravní obslužnost a s tím související relativně vysoké náklady na dopravu do zaměstnání.

Tabulka č. 3: Objem vnitřního stěhování v ČR v letech 1991–2004<sup>6</sup>

<b>ukazatel</b>	<b>1991</b>	<b>1992</b>	<b>1993</b>	<b>1994</b>	<b>1995</b>	<b>1996</b>	<b>1997</b>
celkem	217 598	212 196	200 474	176 228	172 240	164 454	167 666
rozdíl oproti předchozímu roku:							
absolutně	-17 572	-5 402	-11 722	-24 246	-3 988	-7 786	3 212
v %	-7,5	-2,5	-5,5	-12,1	-2,3	-4,5	2,0
<b>ukazatel</b>	<b>1998</b>	<b>1999</b>	<b>2000</b>	<b>2001</b>	<b>2002</b>	<b>2003</b>	<b>2004</b>
celkem	173 973	172 882	173 046	178 404	197 068	187 305	191 468
rozdíl oproti předchozímu roku:							
absolutně	6 307	-1 091	164	5 358	18 664	-9 763	4 163
v %	3,8	-0,6	0,1	3,1	10,5	-5,0	2,2

Zdroj: Český statistický úřad

Při srovnání rozsahu vnitřní migrace v širším časovém kontextu jsou údaje hodnocených roků 1991-2004 menší, např. průměrný roční počet stěhování v 90. letech byl cca o pětinu nižší než v 80. letech. Sledovaný časový úsek můžeme rozdělit podle vývoje do dvou částí. Nejprve pokles až do roku 1996 se snížením proti roku 1990 o 30 %. Pak vzestup, i když ne každoroční a ne k výchozím hodnotám. Zatímco v roce 1980 bylo migrací přes čtvrt miliónu, v roce 1996 činil počet 164 tis. a ani při lokálním maximu v roce 2002 nedosáhl 200 tis.

Ze základních věkových skupin nejvíce ovlivňuje objem migrace ta nejpočetnější, to je 15-59 letí. Jednotlivé skupiny však nemají ve všech letech stejný směr vývoje, často je celkový rozdíl proti předchozímu roku výsledkem opačných trendů v dílčích skupinách. Mezi migranty (ve věku od 15 roků) se snižuje podíl osob se základním vzděláním, vzrůstá zastoupení osob s maturitou a vysokoškolsky vzdělaných.

<sup>6</sup> V tabulce jsou uváděny údaje o počtu stěhování, nikoliv počtu stěhujících se osob; někteří se stěhují vícekrát za rok. Počet stěhování je tedy proti počtu stěhujících se vyšší, ale rozdíl se zmenšuje, to znamená, že se snižuje počet osob stěhujících se vícekrát za rok. V roce 1991 byl počet stěhování proti počtu stěhujících se o 3,9 % vyšší, v roce 2004 to bylo o 1,4 %.

Dále je nutno upozornit, že objem vnitřní migrace v České republice je dán stěhováními z obce do jiné obce. Proto je třeba brát v úvahu, že souhrnný rozsah stěhování je ovlivněn i počtem obcí. Znamená to, že kdyby se počet a struktura změn bydliště podle územních jednotek nezměnila, bude v obdobích po slučování obcí, počet případů zde hodnocených stěhování menší; v obdobích po desintegraci obcí, bude počet stěhování větší. Je to dáno tím, že stěhování mezi dvěma určitými lokalitami jsou stěhováními z obce do obce a tedy zde zaznamenané, pokud jsou lokality v jiných obcích, ale pokud se stejné lokality spojí do jedné obce, stejná stěhování zde již zahrnuta nejsou.

Tabulka č. 4: Struktura objemu vnitřního stěhování v ČR podle vzdělání za roky 1991-2004 (podíly v %)

<b>vzdělání</b>	<b>1991</b>	<b>1992</b>	<b>1993</b>	<b>1994</b>	<b>1995</b>	<b>1996</b>	<b>1997</b>
základní	24,0	23,9	23,7	24,3	23,3	23,5	22,0
střední	39,4	40,5	40,4	39,6	40,9	39,6	39,5
úplně střední	27,1	26,7	27,0	26,9	27,2	28,1	29,4
vysokoškolské	9,4	8,9	8,9	9,3	8,6	8,8	9,2
celkem	100,0	100,0	100,0	100,0	100,0	100,0	100,0
<b>vzdělání</b>	<b>1998</b>	<b>1999</b>	<b>2000</b>	<b>2001</b>	<b>2002</b>	<b>2003</b>	<b>2004</b>
základní	21,0	21,4	20,9	19,9	20,1	19,5	17,6
střední	38,9	37,4	37,7	38,1	37,5	38,3	37,7
úplně střední	30,2	31,0	31,3	31,2	31,2	31,1	32,4
vysokoškolské	9,9	10,2	10,1	10,7	11,1	11,1	12,2
celkem	100,0	100,0	100,0	100,0	100,0	100,0	100,0

Zdroj: Český statistický úřad

Za roky 1991 a 2001, tedy roky sčítání, je možno rozdíly v intenzitě migrace vyjádřit podle vzdělání i ve spojení s věkem. Z výsledků vyplývá, že s rostoucím vzděláním se zvyšuje intenzita stěhování (vztažena k počtu osob), přičemž největší vzestup je mezi vzděláním středním a základním. Největší hodnota byla v roce 2001 u vysokoškoláků do 29 let (přes 50 stěhujících se na 1 000 osob). Tato skutečnost souvisí s ukončením studia v uvedeném věku a stěhováním za prací do místa studia případně jiného většího centra, které je často mimo dosah dosavadního bydliště. Obdobné závěry vyplývají i z údajů roku 1991, hodnoty za všechny vzdělanostní skupiny mimo lidi se základním vzděláním byly ale podstatně vyšší.<sup>7</sup>

<sup>7</sup> ČSÚ (2005).

[www2.czso.cz/csu/edicniplan.nsf/t/5A003110D9/\\$File/402905a1.pdf](http://www2.czso.cz/csu/edicniplan.nsf/t/5A003110D9/$File/402905a1.pdf)

Tabulka č. 5: Objem vnitřního stěhování v ČR na 1 000 obyvatel podle věku a vzdělání za roky 1991 a 2001

vzdělání	2001						
	15-19	20-24	25-29	30-34	35-39	40-44	45-49
základní	10	35	37	29	22	17	11
střední	44	40	34	24	16	12	10
úplné střední	37	30	36	23	15	12	9
vysokoškolské	x	57	51	31	19	13	10
celkem	15	35	37	25	17	13	10
vzdělání	2001					1991	
	50-54	55-59	60-64	65+	celkem	celkem	
základní	9	7	7	12	13	14	
střední	8	7	6	6	17	23	
úplné střední	8	7	7	6	18	25	
vysokoškolské	9	7	8	7	20	27	
celkem	8	7	7	9	17	21	

Zdroj: Český statistický úřad

Statistické hlášení ČSÚ o stěhování sleduje i důvod stěhování.<sup>8</sup> Ve sledovaném časovém úseku byl nejvýraznější změnou velký nárůst podílu vyznačení „jiný důvod“. Tato odpověď je nyní ve více jak čtvrtině případů (v roce 1991 cca v 16 %) a vývoj signalizuje narůstající neochotu údaj sdělit nebo se nad ním zamyslet. Pokud „jiné důvody“ vyloučíme, pak ze struktury ostatních, tj. konkrétně označených důvodů, vyplývá zřetelný nárůst podílu u jediného, a to toho nejčastějšího, důvodu – bytového (v posledních dvou letech přes 40 %). Poklesl podíl obou pracovních důvodů a hlavně sňatku jako důvodu stěhování.<sup>9</sup>

<sup>8</sup> Údaje o důvodech stěhování je však třeba považovat pouze za orientační. Jedná se totiž o subjektivní vyjádření hlášení vyplňující osoby. V řadě případů je však důvodů několik, ale protože je možno zvolit jen jeden, je na posouzení občana, který z nich uvede.

<sup>9</sup> ČSÚ (2005).

[www2.czso.cz/csu/edicniplan.nsf/t/5A003110D9/\\$File/402905a1.pdf](http://www2.czso.cz/csu/edicniplan.nsf/t/5A003110D9/$File/402905a1.pdf)

Tabulka č. 6: Struktura objemu vnitřního stěhování v ČR podle důvodu stěhování za roky 1991-2004 (podíly v %)

<b>důvod stěhování</b>	<b>1991</b>	<b>1992</b>	<b>1993</b>	<b>1994</b>	<b>1995</b>	<b>1996</b>	<b>1997</b>
změna pracoviště	5,0	5,7	5,3	5,0	4,1	3,8	3,3
přiblížení k prac.	4,3	4,2	4,1	4,0	4,1	3,6	3,4
učení, studium	0,6	0,5	0,6	0,7	1,1	0,9	0,9
zdravotní důvody	4,4	4,8	5,0	5,8	5,9	6,3	5,8
sňatek	11,3	10,6	10,3	10,0	9,8	9,7	9,5
rozvod	2,9	2,9	2,9	3,0	3,1	3,3	3,1
bytové důvody	25,5	24,1	23,7	22,6	23,1	23,9	26,0
následování rodinn.příslušníka	29,8	30,4	30,2	29,1	29,6	28,6	27,6
jiné důvody	16,2	16,9	18,0	19,9	19,9	20,0	20,3
nezjištěno	x	x	x	x	x	x	x
celkem	100,0	100,0	100,0	100,0	100,0	100,0	100,0
<b>důvod stěhování</b>	<b>1998</b>	<b>1999</b>	<b>2000</b>	<b>2001</b>	<b>2002</b>	<b>2003</b>	<b>2004</b>
změna pracoviště	2,9	2,6	2,5	2,6	2,7	2,6	2,5
přiblížení k prac.	3,3	3,5	3,3	3,6	3,5	3,3	3,1
učení, studium	0,8	0,8	0,8	0,8	0,8	0,8	0,7
zdravotní důvody	5,6	5,6	4,9	4,1	3,9	3,6	4,9
sňatek	8,9	8,6	8,2	7,7	6,9	6,3	8,9
rozvod	3,1	3,0	2,8	2,8	2,7	2,7	2,9
bytové důvody	27,6	27,6	27,6	26,8	28,0	29,2	26,1
následování rodinn. příslušníka	26,2	26,7	26,2	25,5	24,7	24,3	27,4
jiné důvody	21,5	21,7	23,7	26,1	27,0	27,3	21,6
nezjištěno	x	x	x	x	x	x	0,2
celkem	100,0	100,0	100,0	100,0	100,0	100,0	100,0

<sup>x)</sup> ukazatel „nezjištěno“ se vyskytuje od roku 2004

Zdroj: Český statistický úřad

Zajímavá je rovněž statistika stěhování prostorového typu podle úrovně dosaženého vzdělání. Z vyhodnocení vztahu vzdělání migrantů a prostorového typu stěhování vyplývá výrazný rozdíl mezi nižšími a vyššími stupni vzdělání. U osob se základním a středním vzděláním připadá více jak polovina úhrnu na stěhování uvnitř okresů, mezi vysokoškoláky je zřetelně nadpoloviční podíl stěhování mezikrajského a stěhování uvnitř okresů se podílí jen čtvrtinou.

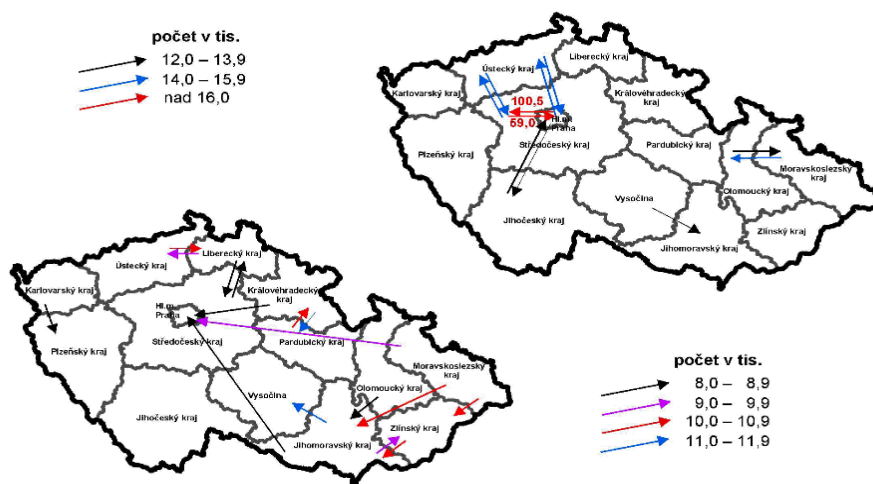
Tabulka č. 7: Struktura vnitřního stěhování v ČR podle vzdělání a prostorových typů stěhování v souhrnu za roky 1991-2004 (podíly v %)

stěhování	základní	střední	úplně střední	vysokoškolské
vnitřookresní	50,4	51,4	42,9	25,8
meziokresní	18,3	19,0	19,9	18,9
mezikrajské	31,3	29,6	37,3	55,3
celkem	100,0	100,0	100,0	100,0

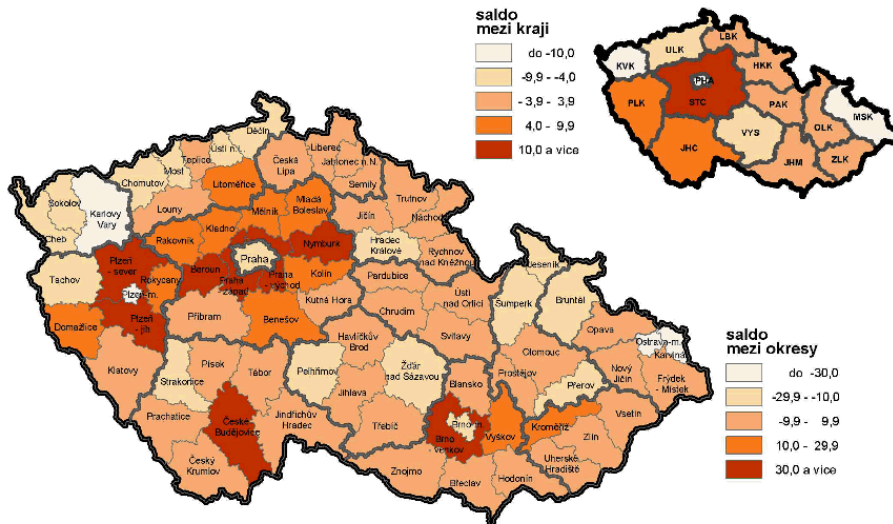
Zdroj: Český statistický úřad

Na závěr si ještě uvedeme přehled o proudech a saldech stěhování mezi jednotlivými kraji a okresy České republiky. Z obrázků vyplývá, že nejvíce lidí se stěhuje směrem k větším ekonomickým centrům ČR, jako ku Praze a středním Čechám a k Brnu a jižní Moravě.

#### Proudy stěhování mezi kraji v ČR v souhrnu za roky 1991-2004



## Saldo stěhování mezi kraji a mezi okresy v ČR na 1 000 obyvatel v souhrnu za roky 1991-2004



okres s maximální hodnotou: Praha-západ = 215,0  
okres s minimální hodnotou: Ostrava-město = -39,7

Zdroj: Český statistický úřad



## **3. POPTÁVKA PO PRÁCI**

Vývoj poptávky po práci byl zpočátku transformace významně ovlivněn strukturálními změnami v ekonomice, během nichž docházelo k postupnému odklonu od primárního sektoru směrem k rozvoji služeb. Vedle regulace pracovního trhu ovlivňuje tvorbu pracovních míst (tedy poptávku po pracovní síle); vývoj produktivity práce a vývoj reálných mezd.

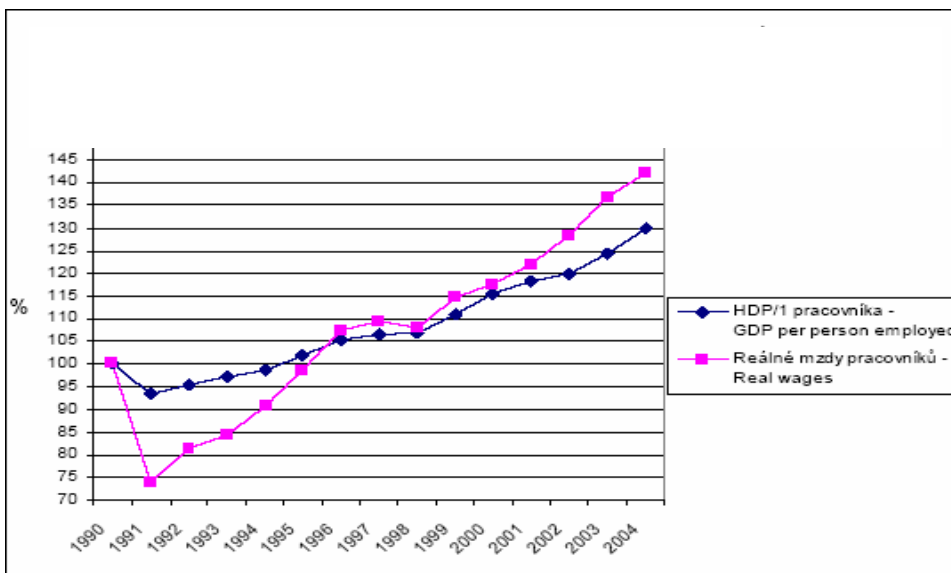
### **3.1. Produktivita práce a reálné mzdy**

Vývoj produktivity práce byl na počátku transformace do značné míry determinován rozpadem trhu RVHP a s tím souvisejícím propadem HDP. Produktivita práce se v počáteční fázi transformace snížila o téměř 7 % (viz graf č. 5). Pokles reálných mezd byl daleko větší, neboť v důsledku liberalizace cen došlo ke zvýšení cenové hladiny o více než 50 % v roce 1991.

Tato skutečnost znamenala vytvoření transformačního mzdového polštáře, který umožňoval zaměstnávat větší počet osob, než by odpovídalo standardní tržní ekonomice. Došlo totiž k poklesu nákladů na práci a firmy si mohly dovolit zaměstnávat více lidí.

Situace, kdy produktivita práce převyšovala úroveň reálných mezd, přetrvávala až do roku 1996. Nízká míra nezaměstnanosti vytvářela na pracovním trhu poměrně značný konkurenční tlak, kdy firmy mnohdy čelily nedostatku pracovních sil a byly nuceny neúměrně zvyšovat mzdy. Růst reálných mezd byl často vyšší než růst produktivity práce. Pokud do roku 1996 reálné mzdy produktivitu práce doháněly, pak po tomto roce již dochází k trvalému převisu úrovně reálných mezd nad HDP na jednoho zaměstnance a v posledních letech se tyto pomyslné nůžky i nadále rozevírají, jak vypovídá graf č. 5.

Graf č. 5: Vývoj produktivity práce a reálných mezd pracovníků v ČR (1990 = 100)

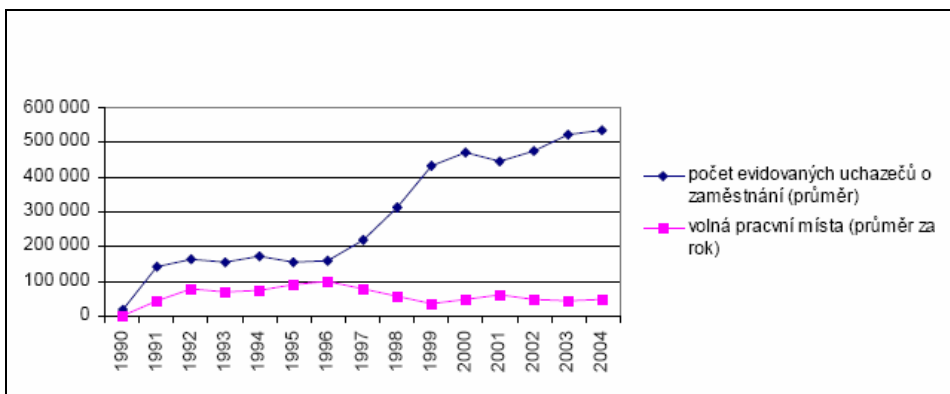


Zdroj: Český statistický úřad

### 3.2. Tvorba pracovních míst a míra nezaměstnanosti

Graf č. 6 koresponduje s výše uvedeným tvrzením, že postupné dohánění produktivity práce reálnými mzdami postupně vytvářelo tlak na pokles počtu pracovních míst a postupný nárůst nezaměstnanosti. Zatímco ještě v roce 1996 bylo volných zhruba 100 tisíc pracovních míst, v roce 2004 se tento počet snížil přibližně na polovinu při současném vzrůstu počtu evidovaných uchazečů o práci ze zhruba 160 tisíc v roce 1996 na více než půl milionu v roce 2004.

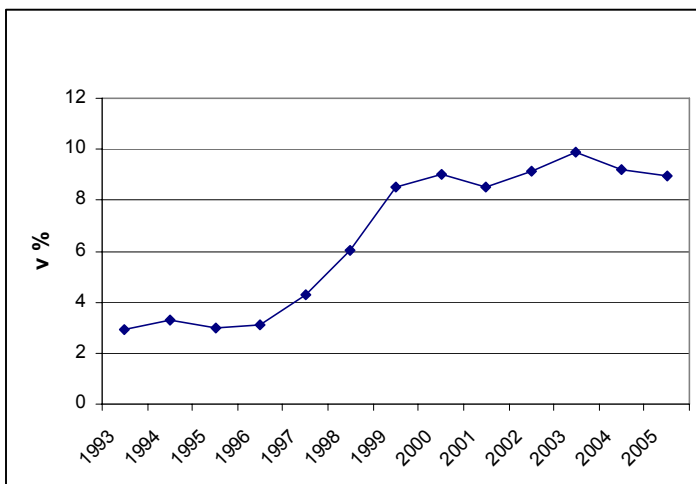
Graf č. 6 Registrovaná nezaměstnanost a volná pracovní místa v ČR



Zdroj: Horáková, M.: Proměny trhu práce v České republice po roce 1989 se zřetelem na migraci

Trend v počtu uchazečů o práci kopíruje i vývoj míry registrované nezaměstnanosti. Hodnota tohoto ukazatele se v první polovině 90. let pohybovala kolem 3 %, nicméně od roku 1997 bylo možné zaznamenat její nárůst až do roku 2000, od něž se míra nezaměstnanosti pohybuje v rozmezí 8,5–10 %.

Graf č. 7: Míra registrované nezaměstnanosti v ČR



Zdroj: Český statistický úřad

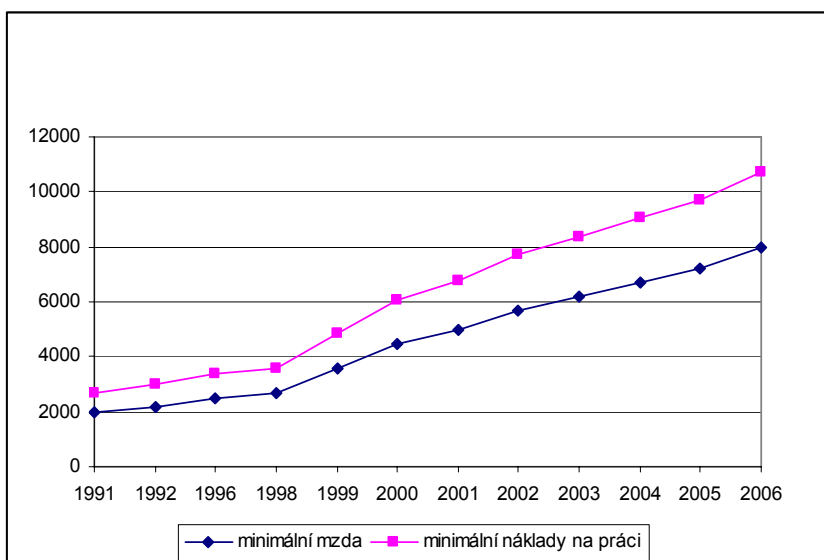
Vedle nárůstu míry nezaměstnanosti došlo také k nárůstu míry dlouhodobé nezaměstnanosti, tj. nezaměstnanosti, která trvá déle než

jeden rok. Zatímco v roce 1993 bylo dlouhodobě nezaměstnaných pouze 0,7 %, o dvanáct let později to bylo již 4,2 %.<sup>10</sup>

### 3.3. Ostatní faktory působící na poptávku po práci

K dalším faktorům ovlivňujícím poptávku po práci lze přiřadit například vývoj minimální hrubé mzdy, respektive minimálních nákladů na práci, který je zobrazen v grafu č. 8. Zde je nutné podotknout, že se jedná o minimální mzdu v první tarifní třídě, čili o spodní hranici státem nařízené mzdy.

Graf č. 8: Minimální mzda a minimální náklady na práci v ČR v Kč



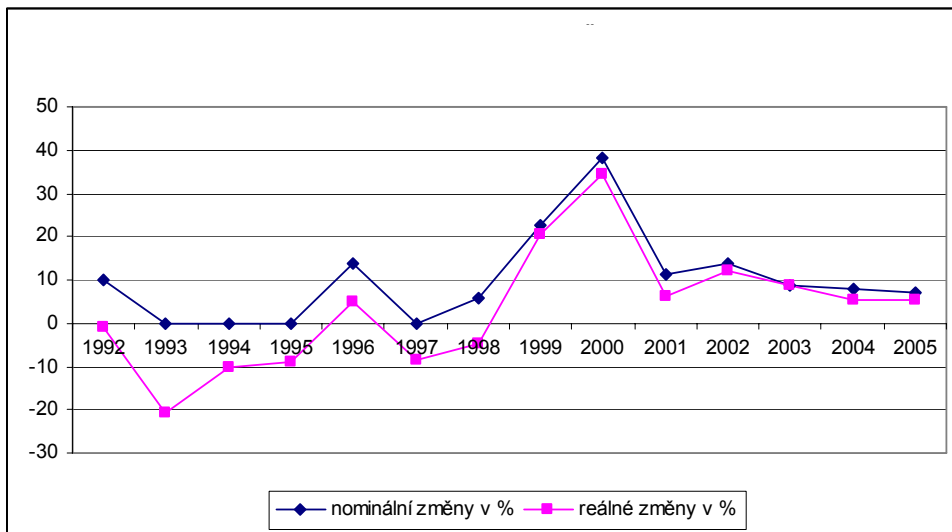
Zdroj: MPSV, [www.mesec.cz](http://www.mesec.cz), vlastní výpočty

Jiný pohled na vývoj minimální mzdy nabízí graf č. 9. Klausovy vlády zvýšily minimální mzdu pouze dvakrát, a to v letech 1992 a 1996. Sociálně demokratické vlády pak minimální mzdu zvyšují pravidelně každý rok, v některých případech i vícekrát ročně (jako např. v letech 1999, 2000 a 2006).

<sup>10</sup> ČSÚ (2006).

[http://www2.czso.cz/csu/redakce.nsf/i/cr:\\_makroekonomicke\\_udaje](http://www2.czso.cz/csu/redakce.nsf/i/cr:_makroekonomicke_udaje)

Graf č. 9: Procentní změny minimální mzdy v ČR v letech 1992-2005



Zdroj: VŠE, ČSÚ, MPSV, vlastní výpočty

V poslední době se často vedou diskuse o institucionálním rámci pracovního trhu. Po zahájení transformace bylo přijato několik právních norem, které institucionálně ukotvují trh práce a s tím související otázky. Jde především o normy, které vytvořily síť úřadů práce, systém podpory uchazečů o práci, začala být tvořena aktivní a pasivní politika zaměstnanosti. Avšak nejdůležitější norma, která právně vymezuje vztahy mezi zaměstnanci a zaměstnavateli – Zákoník práce – dosud novelizována nebyla. Dosud tedy platí Zákoník práce z roku 1965.<sup>11</sup> Navržený Zákoník práce je podle jeho zastánců moderní evropskou normou, jeho odpůrci naopak varují, že příliš chrání zaměstnance a fakticky povede k dalšímu zvýšení nezaměstnanosti.

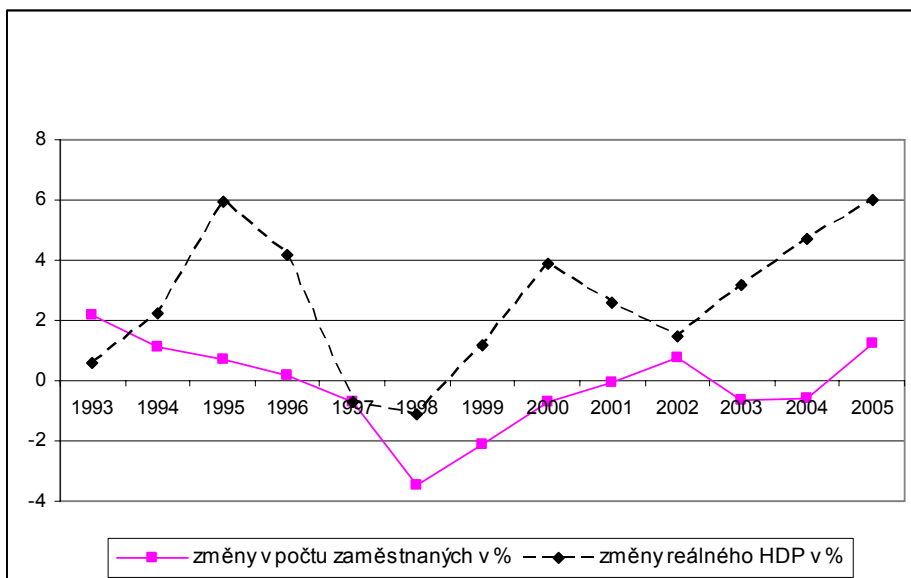
Nedílnou součástí pracovního trhu jsou odborové svazy, které ovlivňují obě jeho strany. Můžeme říci, že na počátku transformace se odbory chovaly poměrně umírněně a z pohledu pracovního trhu spoluvytvářely dobré podmínky pro nekomplikovaný průběh transformace. Nelze ovšem opomenout, že to bylo v době, kdy existoval mzdový polštář, který umožňoval rychlý růst reálných mezd. Od roku 1998 dochází v souvislosti se změnou vlády k určitému (i personálnímu) propojení vlády a odborových svazů. Odbory stupňují své požadavky a vláda jim poměrně snadno vychází vstříc, což má řadu negativních důsledků pro pracovní trh.

<sup>11</sup> V současnosti na půdě Parlamentu ČR probíhá diskuse a hlasování o novele Zákoníku práce. Poslanecká sněmovna tuto novelu schválila a přehlasovala i zamítnutí Senátu. V nejbližší době se zřejmě bude hlasovat znovu, jelikož novelu Zákoníku práce vetoval i prezident Klaus.

## 4. TRH PRÁCE A HOSPODÁŘSKÝ RŮST

Nyní se podíváme na souvislost situace na trhu práce s hospodářským růstem, dále pak na souvislost mezi vývojem zaměstnanosti a produktivity práce, mezi vývojem zaměstnanosti a reálných mezd.

Graf č. 10: Vývoj zaměstnanosti a reálného HDP v ČR v letech 1993–2005



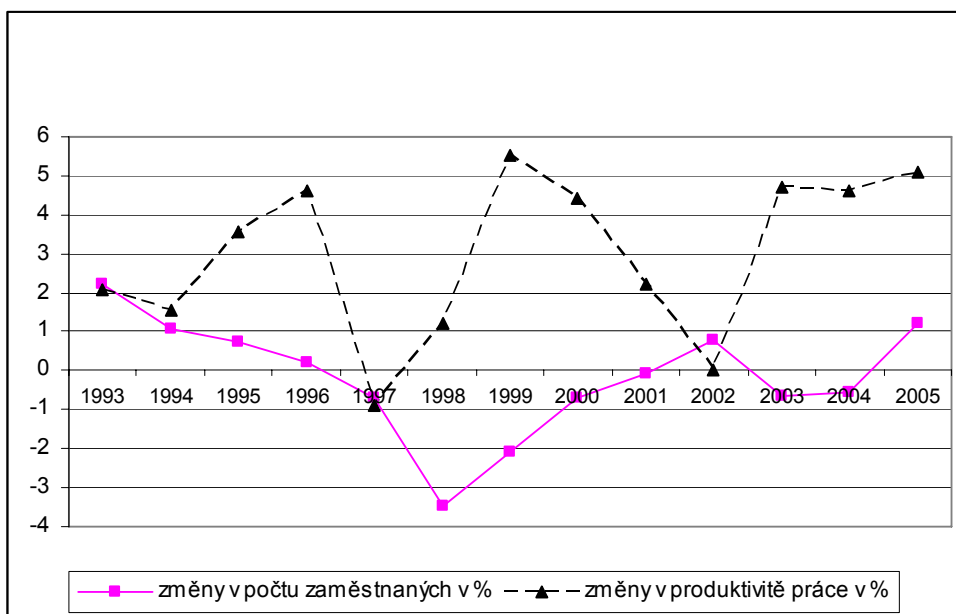
Zdroj: ČSÚ, [www.finance.cz](http://www.finance.cz), vlastní výpočty

Graf č. 10 ukazuje, jak se vyvíjela zaměstnanost, respektive jaké byly procentní změny ročních průměrů v počtu zaměstnaných v souvislosti s vývojem reálného HDP. Z grafu vyplývá, že v letech 1993–1996 docházelo k současnému růstu výkonu české ekonomiky a počtu zaměstnaných osob. V letech 1997 a 1998 došlo k poklesu reálného HDP, rok 1997 znamenal rovněž pokles v počtu zaměstnaných. Zatímco v roce 1999 došlo k obnovení růstu české ekonomiky, až do roku 2002 docházelo k soustavnému poklesu zaměstnanosti. Od roku 2002 dochází ke zrychlování růstu ekonomiky, nicméně zaměstnanost nijak významně neroste. Rok 2005 pak znamenal relativně velký přírůstek v počtu zaměstnaných osob za současného 6% růstu české ekonomiky.

V letech 1993–1996 lze pozorovat potvrzení teze o pozitivním vlivu růstu HDP na zaměstnanost, nicméně od roku 1999 česká ekonomika roste za současného poklesu počtu zaměstnaných, a tudíž lze říci, že se obě veličiny vyvíjí proticyklicky. Tento jev se dá vysvětlit započítáním skutečné restrukturalizace českého hospodářství. Dále nelze opomenout i další faktory jako je poměrně štedrý sociální systém, který

snižuje ochotu pracovní síly k rekvalifikacím, aktivnímu hledání práce či dalšímu vzdělávání. Toto tvrzení lze podložit nárůstem podílu dlouhodobě nezaměstnaných. Zatímco v roce 1993 činila míra dlouhodobé nezaměstnanosti 0,7 %, v roce 2005 je to již 4,2 %, což je téměř 50% podíl na celkové nezaměstnanosti.<sup>12</sup> Dlouhodobě nezaměstnaní se stávají prakticky nezaměstnatelnými, a budeme-li předpokládat, že zbylých 50 % nezaměstnaných tvoří tzv. frikční nezaměstnanost<sup>13</sup>, pak je zde za současných podmínek velmi malý prostor ke snižování nezaměstnanosti. Vláda sice vytváří pracovní místa, nicméně ta jsou mnohdy obsazována pracovníky ze zahraničí (zejména z východu).

Graf č. 11: Vývoj zaměstnanosti a produktivity práce v ČR v letech 1993-2005



Zdroj: ČSÚ, vlastní výpočty

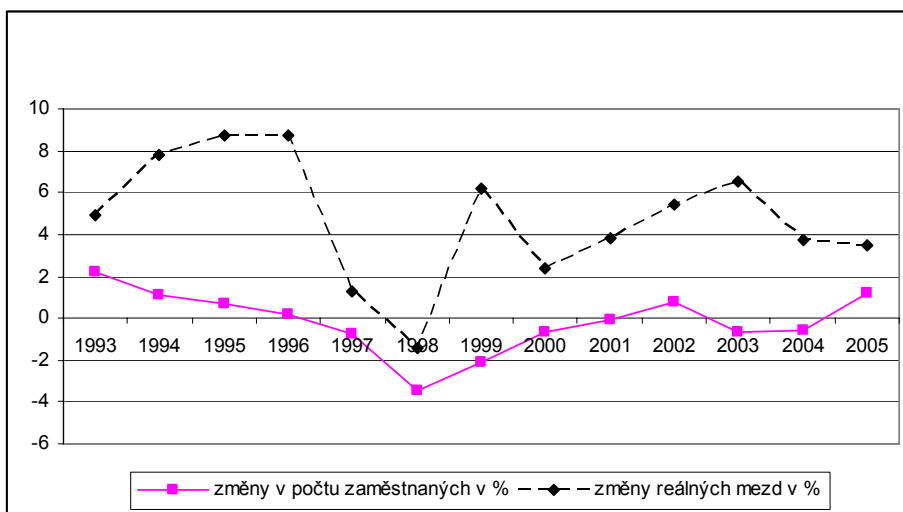
Graf č. 11 ukazuje vývoj zaměstnanosti a produktivity práce. Růst produktivity práce by měl být doprovázen poklesem zaměstnanosti či přinejmenším by zaměstnanost neměla výrazně růst. Tato teze se mezi lety 1993 a 1996 nepotvrzuje, neboť docházelo k růstu obou veličin. Z toho lze opět usuzovat na přetrvávající přezaměstnanost v českém hospodářství. Po krizovém roce 1997 se již obě veličiny vyvíjejí v souladu s výše uvedenou tezí. Docházelo k poměrně

<sup>12</sup> [http://www2.czso.cz/csu/redakce.nsf/i/cr:\\_makroekonomicke\\_udaje](http://www2.czso.cz/csu/redakce.nsf/i/cr:_makroekonomicke_udaje)

<sup>13</sup> Podle nedávno zveřejněné analýzy na [www.patria.cz](http://www.patria.cz) se česká ekonomika nachází velmi blízko potenciálního produktu.

rychlému růstu produktivity práce, počty zaměstnaných se také poměrně rychle snižovaly. Tato kauzalita platí i v roce 2002, kdy došlo ke stagnaci v produktivitě práce a počet zaměstnaných se zvýšil o osm desetin procenta. Z výše uvedeného vybočuje rok 2005, kdy 5% zvýšení produktivity práce bylo doprovázeno více jak 1% přírůstkem počtu zaměstnaných. Je otázkou, nakolik je tento trend udržitelný a zda nejde o počátek přehřívání české ekonomiky.

Graf č. 12: Vývoj zaměstnanosti a reálných mezd v ČR v letech 1993-2005



Zdroj: ČSÚ, vlastní výpočty

Závěrečný graf podává přehled o vývoji zaměstnanosti a reálných mezd. Dá se předpokládat, že růst reálných mezd, pokud není doprovázen růstem produktivity práce, by měl tlačit na pokles poptávaného množství práce a tudíž na pokles počtu zaměstnaných. Počáteční období transformace bylo charakteristické rychlejším růstem reálných mezd (vyčerpávání mzdového polštáře). Tím pádem by mělo docházet k poklesu zaměstnanosti. To ovšem graf č. 12 nepotvrzuje. Navzdory poměrně značnému růstu reálných mezd docházelo k růstu zaměstnanosti. Tento jev se dá vysvětlit relativně vysokým konkurenčním tlakem na trhu práce, kdy při velmi nízké nezaměstnanosti byly firmy nuceny zvyšovat mzdy více, než by odpovídalo vývoji produktivity práce. Od roku 1999 dochází ke stabilnímu růstu reálných mezd (v průměru kolem 4 % ročně) a současnému poklesu zaměstnanosti. Výjimku představují opět roky 2002 a 2005; kdy rok 2005 znovu ukazuje na možné přehřívání české ekonomiky.



## ZÁVĚR

Trh práce v České republice prošel za posledních 15 let mnoha změnami. Zatímco před rokem 1990 byl hospodářský růst založen na extenzivním využívání výrobních faktorů a tedy i práce, vývoj po zahájení transformace jasně ukazuje na intenzivní využívání pracovní síly. Produktivita práce je dnes o více než 30 % vyšší než v roce 1990, reálné mzdy pak o více než 40 %. Pozitivní je i vývoj ve vzdělanostní struktuře obyvatelstva. Roste podíl absolventů středních škol či učilišť s maturitou a stejně tak podíl vysokoškolsky vzdělaných lidí.

Vývoj na pracovním trhu lze rozdělit do dvou etap. První etapa, od zahájení transformace do měnové krize v roce 1997, byla charakteristická velmi nízkou mírou nezaměstnanosti, permanentně kolem 3 %. Po roce 1997 jsme mohli být svědky rapidního nárůstu nezaměstnanosti, která se zastavila na 10% míře, v současnosti je o cca 1,5 procentního bodu nižší. Tento negativní jev je doprovázen téměř 50% podílem dlouhodobě nezaměstnaných, a tedy těžko zaměstnatelných lidí. K negativům českého pracovního trhu lze rovněž přičíst neochotu pracovní síly k aktivnímu hledání práce (včetně migrace za prací), k rekvalifikacím a ochotě se dále vzdělávat. Jednou z příčin může být poměrně štedrý sociální systém, nefungující trh s byty a další zrigidnění pracovního trhu v podobě přijetí nového zákoníku práce.

Celkově lze říci, že současný hospodářský růst je založen na intenzivním využití pracovní síly a za současných podmínek zřejmě v budoucnosti nedojde k výraznějšímu poklesu nezaměstnanosti za současných podmínek. K jejímu snížení by snad mohlo dojít, v případě že by byla možná větší smluvní volnost mezi zaměstnancem a zaměstnavatelem, dále pokud by bylo zamezeno zneužívání sociálního systému a existovala by větší motivace jak ke tvorbě pracovních míst, tak k hledání práce.

## 5. POUŽITÁ LITERATURA

ČSÚ: Makroekonomické údaje České republiky. Dostupné na: [http://www2.czso.cz/csu/redakce.nsf/i/cr:\\_makroekonomicke\\_udaje](http://www2.czso.cz/csu/redakce.nsf/i/cr:_makroekonomicke_udaje) (Květen 2006).

ČSÚ: Vnitřní stěhování v České republice. Dostupné na: [http://www2.czso.cz/csu/edicniplan.nsf/t/5A003110D9/\\$File/402905a1.pdf](http://www2.czso.cz/csu/edicniplan.nsf/t/5A003110D9/$File/402905a1.pdf) (Květen 2006).

FINANCE.CZ: Údaje o HDP České republiky. Dostupné na: [http://www.finance.cz/home/hospodarstvi/cr\\_v\\_cislech/produkce](http://www.finance.cz/home/hospodarstvi/cr_v_cislech/produkce) (Květen 2006).

HORÁKOVÁ, M.: Proměny trhu práce v České republice po roce 1989 se zřetelem na pracovní migraci. VÚPSV Praha 2005. Dostupné na: [http://www.epolis.cz/download/pdf/materials\\_50\\_1.pdf](http://www.epolis.cz/download/pdf/materials_50_1.pdf) (Květen 2006).

KARPÍŠEK, Z.: Nabídka pracovních sil (Vybrané problémy dalšího vývoje zdrojů pracovních sil v ČR). VÚPSV Praha 2003. Dostupné na: [http://www.vupsv.cz/Karpisek\\_Nabidak\\_prac\\_sil.pdf](http://www.vupsv.cz/Karpisek_Nabidak_prac_sil.pdf) (Květen 2006).

KOFROŇOVÁ, O. et al.: Problémy trhu práce a politiky zaměstnanosti. Masarykova univerzita, VÚPSV Praha, Národní vzdělávací fond 2003. Dostupné na: <http://portal.mpsv.cz/sz/politikazamest/vyzkumnestudie/zprava.pdf> (Květen 2006).

NÁRODNÍ VZDĚLÁVACÍ FOND: Lidské zdroje v kostce. Dostupné na: [http://www.nvf.cz/publikace/pdf\\_publikace/observator/cz/lidske\\_zdroje\\_letak.pdf](http://www.nvf.cz/publikace/pdf_publikace/observator/cz/lidske_zdroje_letak.pdf) (Květen 2006).

SIROVÁTKA, T.: K úloze a perspektivám politiky pracovního trhu. Politická ekonomie 1/1996. VŠE Praha 1996. ISSN 0032-3233.

SUKUP, R. – VOJTĚCH, J.: Analýza profesní struktury pracovních sil v České republice z pohledu sféry vzdělávání. Národní ústav odborného vzdělávání Praha 2003. Dostupné na: [http://www.nuov.cz/public/File/vzdelavani\\_a\\_trh\\_prace/profesni\\_struktura/profes\\_struktura.pdf](http://www.nuov.cz/public/File/vzdelavani_a_trh_prace/profesni_struktura/profes_struktura.pdf) (Květen 2006).

VAVREJNOVÁ, M.: Mobilita pracovní síly před a po vstupu ČR do EU. Dostupné na: <http://nb.vse.cz/icre/books/sb-027/Vavrejnova.pdf> (Květen 2006).

V roce 2005 vyšlo:

WP č. 1/2005

Petr Chmelík: Vliv institucí přímé demokracie na hospodářskou politiku ve světle empirického výzkumu

WP č. 2/2005

Martin Kvizda – Jindřiška Šedová: Privatizace a akciové společnosti – k některým institucionálním aspektům konkurenceschopnosti české ekonomiky

WP č. 3/2005

Jaroslav Rektourek: Přístup k inovacím v České republice. Současný stav a možné směry zlepšení.

WP č. 4/2005

Milan Víturka – Vladimír Žítek – Petr Tonev: Regionální předpoklady rozvoje inovací

WP č. 5/2005

Veronika Bachanová: Analýza kvality regulace České republiky

WP č. 6/2005

Hana Zbořilová – Libor Židek: Washingtonský konsenzus v české ekonomické praxi 90. let

WP č. 7/2005

Osvald Vašíček and Karel Musil: The Czech Economy with Inflation Targeting Represented by DSGE Model: Analysis of Behaviour

WP č. 8/2005

Zdeněk Tomeš: Je stárnutí populace výzvou pro hospodářskou politiku?

WP č. 9/2005

Ladislav Blažek – Klára Doležalová – Alena Klapalová: Společenská odpovědnost podniků

WP č. 10/2005

Ladislav Blažek – Alena Klapalová: Vztahy podniku se zákazníkem

WP č. 11/2005

Ladislav Blažek – Klára Doležalová – Alena Klapalová – Ladislav Šiška: Metodická východiska zkoumání a řízení inovační výkonnosti podniku

WP č. 12/2005

Ladislav Blažek – Radomír Kučera: Vztahy podniku k vlastníkům

WP č. 13/2005

Eva Kubátová: Analýza dodavatelských vztahů v kontextu inovací

WP č. 14/2005

Ladislav Šiška: Možnosti měření a řízení efektivnosti a úspěšnosti podniku

V roce 2006 vyšlo:

WP č. 1/2006

Tomáš Otáhal: Je úplatkářství dobrá cesta k efektivnějšímu vymáhání práva?

WP č. 2/2006

Pavel Breinek: Vybrané institucionální aspekty ekonomické výkonnosti

WP č. 3/2006

Jindřich Marval: Daňová kvóta v ČR

WP č. 4/2006

Zdeněk Tomeš – Daniel Němec: Demografický vývoj ČR 1990-2005

WP č. 5/2006

Michal Beneš: Konkurenceschopnost a konkurenční výhoda

WP č. 6/2006

Veronika Bachanová: Regulace a deregulace v ČR v období 1990-2005

**WP č. 7/2006**

**Petr Musil: Tendence na českém trhu práce v období transformace**