



WORKING PAPER 20/2006

Vývoj komoditních, teritoriálních a institucionálních aspektů zahraničního obchodu ČR

Monika Jandová

Červen 2006



Řada studií Working Papers Centra výzkumu konkurenční schopnosti české ekonomiky je vydávána s podporou projektu MŠMT výzkumná centra 1M0524.



VÝVOJ ZAHRANIČNÍHO OBCHODU V LETECH 1990-2005

Abstract:

Foreign trade plays a key role as a determinant of a country's ability and of course possibility to achieve economic growth. The main goal of this paper is to analyse the development of territorial, commodity and institutional aspects of the Czech foreign trade in the years 1990-2005 and their impact on economic growth of the Czech Republic.

Abstrakt:

Zahraniční obchod hraje klíčovou roli jako determinant schopnosti a také možností země dosáhnout ekonomického růstu. Cílem tohoto příspěvku je analyzovat vývoj kvantitativních, kvalitativních a institucionálních aspektů zahraničního obchodu ČR v letech 1990-2005 a jejich dopadů na ekonomický růst České republiky.

Recenzoval:
Ing. Libor Žídek, Ph.D.

ÚVOD

Zahraniční obchod významným způsobem ovlivňuje schopnost a možnosti malé ekonomiky dosáhnout ekonomického růstu. I v případě zahraničního obchodu platí, že ekonomický růst může být vyvolán dvěma způsoby: efektivnějším využitím stávajících výrobních faktorů (intenzivní růst) a nebo zapojením většího množství výrobních faktorů (extenzivní růst). Pokud bychom se konkrétněji podívali na cesty, kterými zahraniční obchod přispívá k ekonomickému růstu, dostaneme se k těmto cestám:

Odstranění zkreslení podnětů pro ekonomické subjekty

V zemi, která je otevřena zahraničnímu obchodu, nedochází ke zkreslení cenových podnětů pro výrobce i spotřebitele, neboť zahraniční obchod zprostředkovává informace o cenách na světových trzích subjektům v domácí ekonomice. Nezkreslené informace o cenách umožňují efektivní alokaci výrobních faktorů, což vede k růstu produktivity.

Příliv nových technologií a inovací

Zapojení do světového obchodu také znamená přístup země k novým technologiím, které jsou důležité pro zvyšování produktivity, a tedy intenzivní ekonomický růst. Podle Weila¹ existují dvě cesty, kterými ekonomická otevřenost země přispívá k vyšší úrovni technologie. První cestou je import technologií ze zahraničí, nákup klíčových vstupů nebo kapitálových statků, které jsou základem pro novou technologii, resp. příliv technologií „netechnického charakteru“, např. manažerských dovedností. Druhá cesta vede přes rozšíření podnětů pro inovace. Větší trh, na kterém bude inovace využita, resp. nový výrobek prodáván, představuje vyšší zisk pro firmu, která s inovací přijde.

Zintenzivnění konkurenčního boje

Otevření domácí ekonomiky zahraniční konkurencí vede k růstu konkurence, a tedy prosazení tržních sil na úkor monopolního postavení domácích výrobců. Zahraniční obchod také motivuje domácí ekonomické subjekty k neustálé adaptaci novým trendům a technologiím ze zahraničí a novým podmínkám boje o zákazníka, díky čemuž jsou výrobní faktory využívány efektivněji. Jak uvádí Carbaugh,² světový konkurenční boj je jako golf. Tím, že hraje proti lidem, kteří jsou lepší než vy, se sami zlepšujete.

¹ Weil (2005), str. 320.

² Carbaugh (2005), str. 19, vlastní překlad.

Realizace úspor z rozsahu

Zapojení do mezinárodního obchodu pomůže malé ekonomice překonat omezení domácího trhu a firmy mohou realizovat vyšší objem produkce a dosáhnout tak úspor z rozsahu. Úspory z rozsahu jsou pro zemi podnětem ke specializaci a následné mezinárodní směně.³

Specializace a mezinárodní dělba práce

Jako přínos zahraničního obchodu je klasickými ekonomy zdůrazňována zejména specializace a mezinárodní dělba práce. Specializace vede k růstu produktivity, což znamená, že země využívá své omezené výrobní faktory efektivně. Podle Kubišty⁴ je zahraniční obchod spjat právě se specializačním profilem ekonomiky a tudíž hraje o to důležitější roli v případě malých ekonomik, jako je ČR, kde je struktura domácí ekonomiky silně ovlivněna exportní výkonností a konkurenční schopností výrobků země prosadit se na zahraničních trzích.

Zahraníční obchod jako prostředek realizace komparativních výhod

Převážná většina ekonomů sdílí myšlenku svobodného obchodu, která je založena na klasické teorii mezinárodního obchodu v podobě ricardovského vysvětlení příčin existence obchodu na základě rozdílů v relativních nákladech. Využívání komparativních výhod znamená efektivní využití výrobních faktorů.

Překonání omezené vybavenosti výrobními faktory

Otevřené ekonomiky rostou rychleji než uzavřené, protože mohou případný nedostatek výrobních faktorů řešit jejich importem ze zahraničí. Kvantitativní stránka obchodu s výrobními faktory je tedy činitelem extenzivně působícím na ekonomický růst.

Ačkoli je zdůrazňována prospěšnost svobodného obchodu ekonomy, v praxi jsou využívány protekcionistické nástroje, které se snaží svobodnou směnu rezidentů a nerezidentů „usměrnit“ do žádoucí podoby stanovené státem. Protekcionismus v zahraničním obchodě zahrnuje dvě oblasti: oblast pasivní, tedy samotnou ochranu domácích výrobců před zahraniční konkurencí, a oblast aktivní, kdy stát cíleně napomáhá domácím subjektům v konkurenčním boji se zahraničními firmami. Náklady uvalených opatření ale v převážné většině případů převyšují přínosy chráněných odvětví, čímž negativně ovlivňují ekonomický růst země. V reálu totiž může státní ochrana určitého odvětví znamenat zakonzervování stávajícího stavu, a tedy přežívání neefektivních výrob. V takovém případě nejsou výrobní faktory dané země využívány efektivně, což má negativní dopad na její ekonomický

³ Krugman (2003), str. 155.

⁴ Kubišta (1999), str. 204.

růst. Když se navíc na intervencionistickou obchodní politiku podíváme z hlediska efektivnosti, pak je zřejmé, že zmenšení vládní ochrany odvětví povede k růstu efektivnosti. Weil⁵ uvádí, že „vystavení globální konkurenci, ačkoli je bolestivé, vede k růstu produktivity; protekcionismus, ať je pro něj důvod jakýkoli a je realizován v jakékoli podobě, vede ke stagnaci.“

Pokud jde o jiné aspekty zahraničního obchodu než jen samotné toky produkce mezi zeměmi a zasahování státu do zahraničního obchodu prostřednictvím obchodní politiky země, hrají důležitou roli také institucionální dohody s jinými zeměmi. Takové dohody jsou sice obecně vzato cíleny na snižování obchodních bariér mezi zeměmi (zejména tarifních), avšak často vedou k jejich nahrazení jinými, často skrytými či těžko dokazatelnými formami protekcionismu a případnému odklonu obchodu na úkor původních obchodních partnerů země.

Doposud jsme se na přínosy zahraničního obchodu dívali pouze teoreticky, na druhou stranu je však konkrétní kvantifikace vlivu zahraničního obchodu na ekonomický růst země obtížná, neboť do hry vstupují další faktory vnějšího i vnitřního prostředí. Někteří ekonomové se přesto o kvantifikaci pokoušeli; například Frankel a Romer⁶ dospěli ve své studii k závěru, že zvýšení podílu obratu zahraničního obchodu na HDP o 1 procentní bod zvýší hodnotu HDP na hlavu o 0,5 až 2,0 %.

Cílem tohoto working paperu je analýza vývoje kvantitativních, kvalitativních a institucionálních aspektů zahraničního obchodu ČR v letech 1990-2005 a jejich dopadů na ekonomický růst země. Práce je rozdělena do pěti kapitol. První kapitola je věnována výchozímu stavu zahraničního obchodu v roce 1990 s tím, že se budeme zabývat teritoriálními a komoditními aspekty charakterizujícími postavení ČR, resp. Československa, v rámci mezinárodní dělby práce. V druhé a třetí části se podíváme na vývoj uvedených aspektů zahraničního obchodu v letech 1990-2005, kdy identifikujeme základní trendy ve vývoji jak exportů, tak importů a jejich dopad na ekonomický růst země. Čtvrtá kapitola je věnována vývoji institucionální stránky českého zahraničního obchodu, kde nás bude zajímat liberalizace zahraničního obchodu, smluvní ujednání s jinými zeměmi a míra využívání vybraných překážek svobodného obchodu v ČR. Závěrečná kapitola je zaměřena na shrnutí stěžejních vývojových trendů a jejich dopadu na konkurenceschopnost české ekonomiky.

⁵ Weil (2005), str. 322 (citace závěru studie Lewise a kol. (1999)), vlastní překlad.

⁶ Frankel – Romer (1999), online.

1. VÝCHOZÍ SITUACE ZAHRANIČNÍHO OBCHODU ČR V ROCE 1990

V první kapitole se zaměříme na postavení Československa v rámci zahraničního obchodu v roce 1990. Nejprve považujeme za vhodné nastínit základní charakteristiky, které zahraniční obchod ovlivňovaly v období centrálního plánování ekonomiky, neboť na jejich základě se dalo predikovat, jaké změny teritoriální a institucionální oblasti zahraničního obchodu se dají očekávat na počátku 90. let při přechodu na tržní ekonomiku. Další část první kapitoly je věnována samotné výchozí situaci v roce 1990. Jak již bylo zmíněno v úvodu, budeme se v celém sledovaném období, tedy i ve výchozím roce 1990, zaměřovat na aspekty zahraničního obchodu ovlivňující ekonomický růst s tím, že stranu exportu a importu budeme z hlediska komoditního a teritoriálního zkoumat odděleně.

1.1. Dědictví z období před rokem 1989

V tržních ekonomikách byl po 2. světové válce zahraniční obchod využíván jako akcelérátor ekonomického růstu domácí ekonomiky. Opačná situace byla v Československu, kde význam zahraničního obchodu nebyl doceněn a spočíval v „zajištění dovozních požadavků odvozených od autarkně zformované struktury domácí výroby“.⁷

Zahraníční obchod Československa byl podřízen politickým vlivům, a tedy teritoriálně orientován na trhy RVHP⁸, což s sebou přinášelo problémy; jednalo se totiž o „silně deformované trhy, se zkrácenými nákladovými, cenovými i kurzovými relacemi“.⁹ Důležitou charakteristikou trhu RVHP byl způsob placení, který se uskutečňoval na bázi clearingů, kde byl zúčtovací jednotkou převoditelný rubl. To vytvořilo z RVHP velký, avšak světové ekonomice uzavřený trh.¹⁰

Československo, stejně jako ostatní země RVHP, bylo odkázané na importy surovin ze SSSR. V 80. letech však rostla závislost Sovětského svazu na devizovém přílivu za vývoz surovin na světový trh, a proto nevyvážel nutně potřebné suroviny v rámci plánu do ostatních zemí RVHP.¹¹ To se pak negativně projevilo v možnostech Československa dosáhnout extenzivního růstu.

Ačkoli stěžejními obchodními partnery Československa byly země RVHP, uzavřelo Československo již v 80. letech bilaterální obchodní

⁷ Kubišta (1999), str. 232.

⁸ Export socialistického Československa směřoval po většinu jeho existence téměř ze 3/4 právě na trhy zemí RVHP (Holman (2000), str. 11).

⁹ Kubišta (1999), str. 230.

¹⁰ Holman (2000), str. 11.

¹¹ Černoch (2003), str. 24.

smlouvy s EHS.¹² V případě existence tržního hospodářství v Československu v 80. letech by zahraniční obchod se zeměmi RVHP tvořil zhruba polovinu skutečné úrovně, tj. asi 1/3.¹³ Z toho důvodu se dala po roce 1989 očekávat teritoriální reorientace československého zahraničního obchodu na země s tržní ekonomikou.

Co se týče organizace zahraničního obchodu, existoval v Československu státní monopol zahraničního obchodu a deviz. Zahraniční obchod byl od roku 1980 legislativně zpracován v zákoně č. 42/1980 Sb., o hospodářských stycích se zahraničím. Tento zákon upravoval organizaci zahraničně-obchodní činnosti, kterou mohly vykonávat pouze podniky zahraničního obchodu a právnické osoby s povolením uděleným tehdejšími ministerstvem zahraničního obchodu. Výlučné postavení těchto subjektů znamenalo, že českoslovenští výrobci měli na zákazníky v zahraničí nepřímou a zprostředkovanou vazbu, což se později projevilo jejich v nezkušenosti se zahraničním tržním prostředím.

1.2. Exporty ČR z hlediska komodit a teritorií v roce 1990

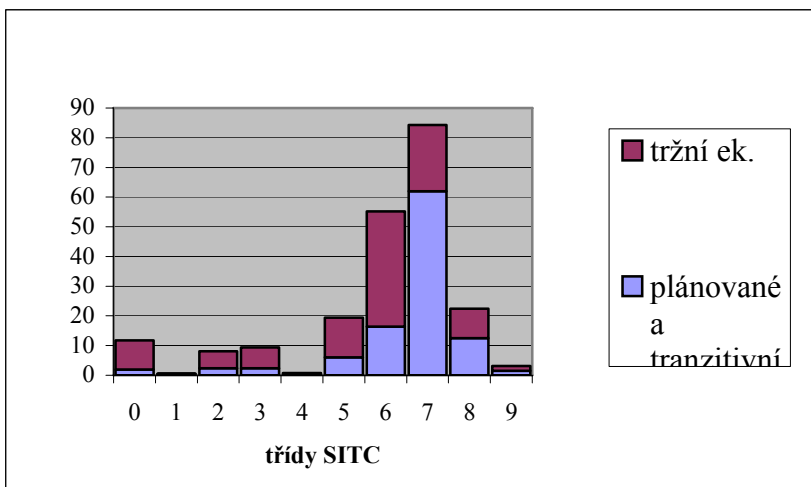
Nyní se podíváme, jaká produkce směřovala v roce 1990 z ČR do zahraničí a jak se skladba exportů lišila v závislosti na zemi určení.

Jak je patrné z následujícího grafu č. 1, dominantní roli v exportech Československa v roce 1990 hrála třída SITC 7 (stroje a dopravní prostředky) tvořící přibližně 39 % československého exportu. S určitým odstupem (objemově cca 29 mld. Kčs) následovala SITC 6 (průmyslové zboží), která tvořila necelých 26 % celkového exportu. Komoditní struktura se však lišila při zohlednění teritoriálního hlediska. Zatímco třída SITC 7 tvořila nejvyšší podíl na exportech do zemí s plánovanou a tranzitivní ekonomikou, v exportech do tržních ekonomik dominovala SITC 6.

¹² Jednalo se o tyto dohody – Hutnická dohoda (1978), Dohoda o textilním průmyslu (1981), Dohoda o skopovém masu (1982), Dohoda o obchodu s průmyslovým zbožím (1988) (Cihelková (2003), str. 559).

¹³ Jonáš (1997), str. 112.

Graf č. 1: Exporty ČR podle tříd SITC¹⁴ a teritorií v roce 1990 (v mlrd. Kčs)



Poznámka: 0: potraviny a živá zvířata, 1: nápoje a tabák, 2: suroviny bez paliv, 3: minerální paliva a maziva, 4: živočišné a rostlinné tuky a oleje, 5: chemikálie, 6: průmyslové zboží, 7: stroje a dopravní prostředky, 8: různé hotové výrobky, 9: nespécifikováno

Zdroj: data z ročenky ČSÚ 1992

Nyní by bylo zajímavé podívat se, v jakých odvětvích měla ČR, resp. Československo, komparativní výhody. Vývoj komparativní výhody Československa pro roky 1989-1991 zkoumali Ebbers a Olson.¹⁵ Podle jejich studie mělo Československo v roce 1990 ve vztahu k tržním ekonomikám projevené komparativní výhody v produkci tříd SITC 6 (průmyslové zboží), SITC 3 (minerální paliva a maziva) a SITC 8 (různé hotové výrobky). Ve vztahu k zemím RVHP pak byly komparativní výhody v produkci SITC 7 (stroje a dopravní prostředky), SITC 6 a SITC 8.

Jejich výsledky se však od reality objemů jednotlivých skupin lišily (viz výše uvedený graf č.1 a následující tabulka č.1).

¹⁴ Třídy SITC jsou zbožíové klasifikace (Standard International Trade Classification) pro případ naší studie uvedené ve formě jednomístné klasifikace podle revize 3.

¹⁵ Ebbers – Olson (1994), online.

Tabulka č. 1: Projevené komparativní výhody Československa podle tříd SITC (r. 1990)

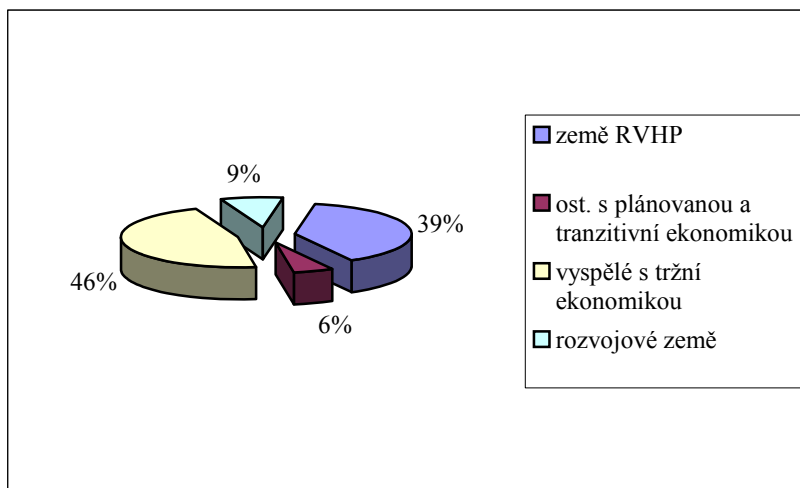
TRŽNÍ EKONOMIKY		ZEMĚ RVHP	
0	0,02	0	-0,35
1	-0,39	1	-0,33
2	-0,37	2	-0,52
3	0,39	3	-0,86
4	-0,26	4	-0,78
5	-0,12	5	-0,08
6	0,49	6	0,15
7	-0,36	7	0,21
8	0,02	8	0,01
9	-0,05	9	-0,58

Poznámka: 0: potraviny a živá zvířata, 1: nápoje a tabák, 2: suroviny bez paliv, 3: minerální paliva a maziva, 4: živočišné a rostlinné tuky a oleje, 5: chemikálie, 6: průmyslové zboží, 7: stroje a dopravní prostředky, 8: různé hotové výrobky, 9: nespecifikováno

Zdroj: Ebbers – Olson (1994), online

Necháme-li stranou komoditní strukturu exportu a zaměříme se pouze na to, kam česká produkce v roce 1990 směřovala, zjistíme, že exporty směřovaly nejvíce do tržních ekonomik (46 %).

Graf č. 2: Teritoriální struktura exportů (r. 1990)



Zdroj: data z ročenky ČSÚ 1992

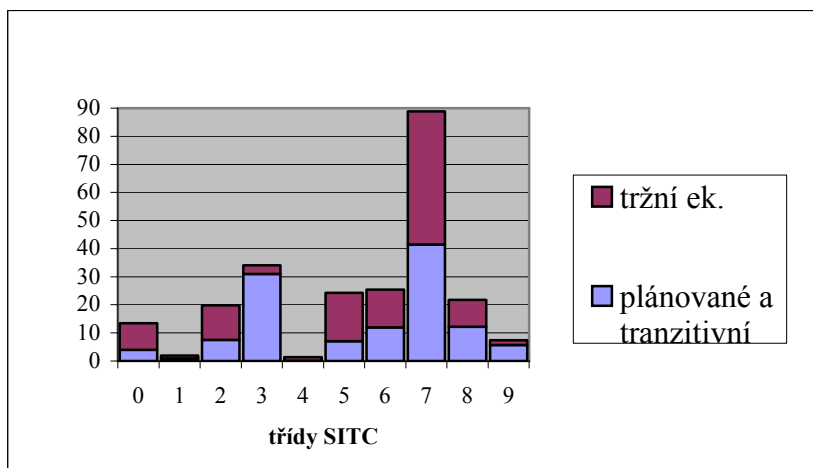
Zatímco před rokem 1989 proudily do zemí RVHP asi 2/3 československého zahraničního obchodu, v roce 1990 činil podíl plánovaných a tranzitivních ekonomik 45 %.

Dopad faktorů exportní stránky na ekonomický růst lze spojit se začínající reorientací teritoriální struktury českého zahraničního obchodu. Jak již bylo uvedeno, čeští producenti se začali prosazovat na náročných trzích vyspělých tržních ekonomik, a tedy měli motivaci pro zvyšování efektivity výrob. Na druhou stranu je však nutné přiznat, že se jednalo o produkci na nižší technické úrovni, jejíž konkurenceschopnost na zahraničních trzích umožnil kurz koruny a nízké mzdové náklady. Podle studie vypracované Ústředním ústavem národohospodářského výzkumu¹⁶ však československá ekonomika jako celek nedokázala v roce 1990 využít prostor daný dovozní absorpcí trhu vyspělých zemí vyvolanou zrušením řady obchodních překážek, zařazením do systému všeobecných celních preferencí, ani šance vytvořené devalvací měny.

1.3. Importy ČR z hlediska komodit a teritorií v roce 1990

Importy do ČR byly v roce 1990 zcela záležitostí třídy SITC 7 (37 % celkového importu). Druhý nejvyšší podíl měla SITC 3 (minerální paliva a maziva, asi 14 %). Konkrétní situace je zachycena v grafu č. 3.

Graf č. 3: Importy v roce 1990 (v mld. Kčs)



Poznámka: 0: potraviny a živá zvířata, 1: nápoje a tabák, 2: suroviny bez paliv, 3: minerální paliva a maziva, 4: živočišné a rostlinné tuky a oleje, 5: chemikálie, 6: průmyslové zboží, 7: stroje a dopravní prostředky, 8: různé hotové výrobky, 9: nespecifikováno

Zdroj: data z ročenky ČSÚ 1992

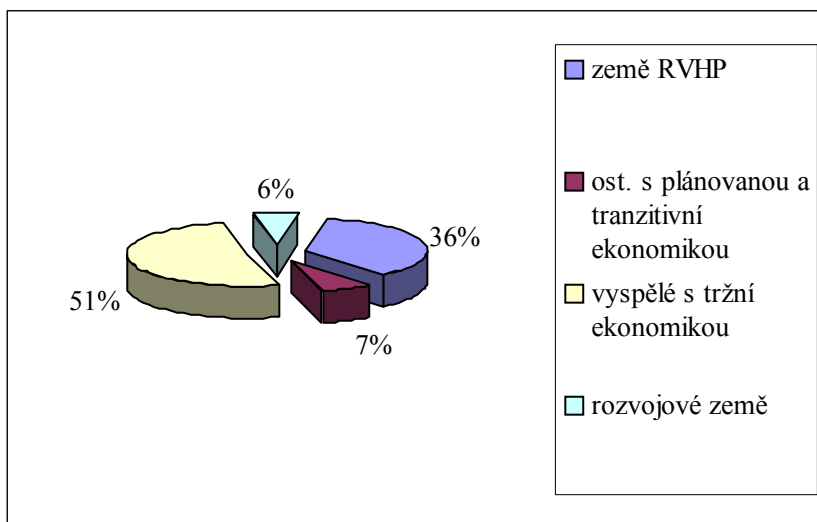
I v případě importu se projevovaly rozdíly mezi tržními ekonomikami a skupinou plánovaných a tranzitivních ekonomik. Z obou skupin zemí

¹⁶ ÚÚNV (1991), str. 37.

sice do Československa proudila nejvíce produkce SITC 7, ale z plánovaných a tranzitivních ekonomik se po třídě 7 dováželo nejvíce produkce SITC 3, kdežto z tržních ekonomik SITC 5 (chemikálie).

Z teritoriálního hlediska v importech do Československa převažovaly importy z tržních ekonomik (51 % celkového importu). Tato skutečnost byla dána jednak „hladem“ československých spotřebitelů po dříve nedostupné produkci, ale také importy technologicky vyspělejší produkce SITC 7, která představovala příliv nové technologie potřebné pro překonání technické zaostalosti československých výroby, a tedy pro intenzivní ekonomický růst. Ze zemí s plánovanou a tranzitivní ekonomikou proudilo 43 % celkových importů.

Graf č. 4: Teritoriální struktura importů (r.1990)



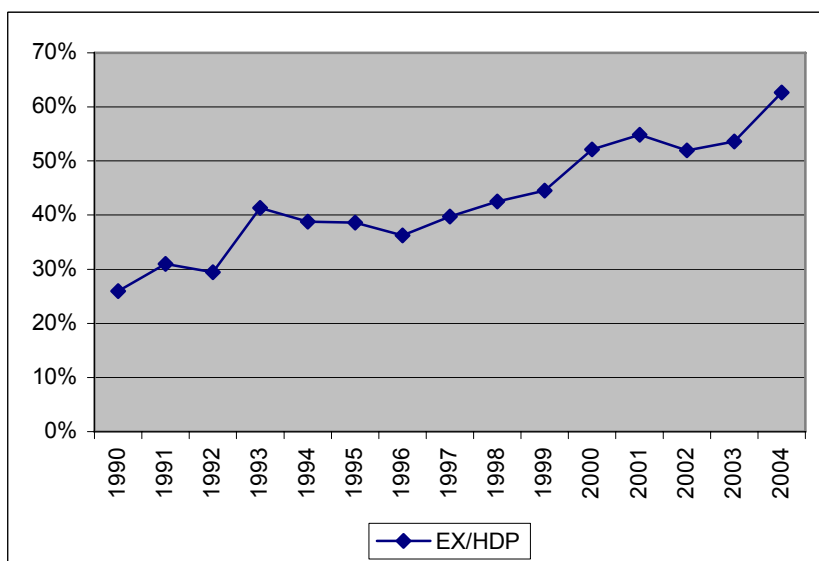
Zdroj: data z ročenky ČSÚ 1992

2. ZÁKLADNÍ CHARAKTERISTIKY VÝVOJE ZAHRA NIČNÍHO OBCHODU

Na základě charakterizování výchozí situace v roce 1990 se v této kapitole zaměříme na samotný vývoj zahraničního obchodu v letech 1991-2005 na základě vývoje ukazatele otevřenosti ekonomiky měřeného jako podíl exportu na HDP, dále pak na vývoj objemu exportu a importu a výsledného salda zahraničního obchodu ČR.

V následujícím grafu č. 5 vidíme, jak se měnila otevřenost české ekonomiky od roku 1990.¹⁷

Graf č. 5: Vývoj otevřenosti české ekonomiky (EX/HDP, v %)



Zdroj: data z ročenek ČSÚ, vlastní výpočty

Trend vývoje otevřenosti byl ve sledovaném období rostoucí. V roce 1990 byla otevřenost československé ekonomiky asi 26 %, zatímco v roce 2004 přesahovala 60 %. Vzhledem k tomu, že Česká republika bývá charakterizována jako malá otevřená ekonomika, hraje v ní zahraniční obchod významnou roli. Intenzita vlivu otevřenosti země na ekonomický růst je podle Weila¹⁸ ovlivněna geografickou polohou země, neboť vhodnější geografická poloha umožňuje lepší zapojení do světového obchodu, a tím i vyšší HDP. Pokud bychom se tedy na tento faktor podívali z pohledu ČR, má naše ekonomika dobré vyhlídky: otevřenost naší ekonomiky činí v současné době přes 60 %

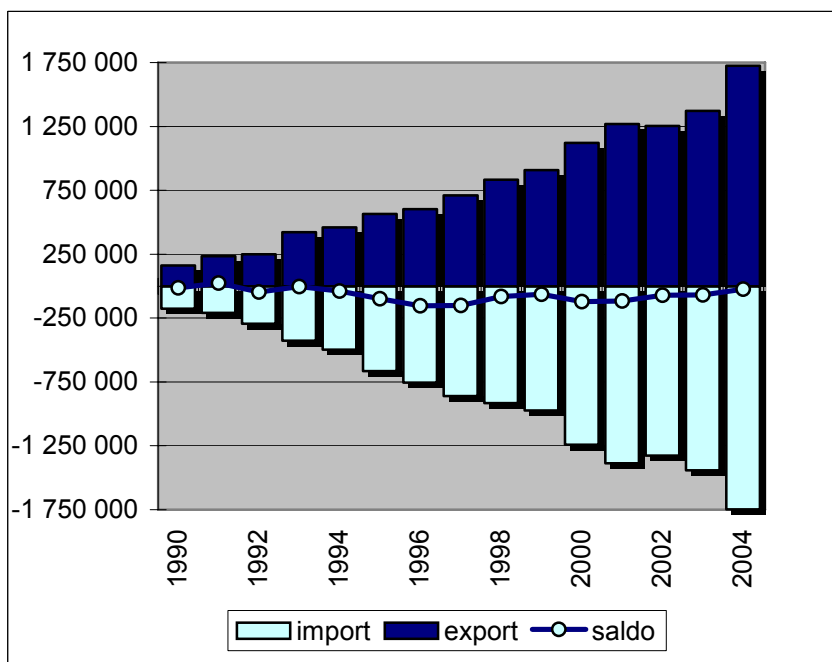
¹⁷ Vývoj v letech 1990-1992 je ovlivněn skutečností, že v těchto letech není rozdíl od dalších let zohledněn export na Slovensko.

¹⁸ Weil (2005), str. 328.

a z geografického hlediska má Česká republika výhodnou polohu ve středu Evropy.

S rostoucí otevřeností ČR souvisí růst objemu exportů i importů. Jejich vývoj je zachycen v grafu č. 6.

Graf č. 6: Vývoj objemu importu a exportu a salda zahraničního obchodu (běžné ceny, v mil. Kčs/Kč, 1990-2004)



Zdroj: data z ročenek ČSÚ

Kromě rostoucího objemu exportů i importů je v grafu zachycen také vývoj salda zahraničního obchodu. Jediný rok, ve kterém měla ČR aktivní saldo zahraničního obchodu, byl rok 1991. V ostatních letech do roku 1994 se sice pasivní saldo zahraničního obchodu zvyšovalo, ale nárůst nebyl nijak prudký. K dramatickému skoku došlo až roku 1995, kdy obnovený ekonomický růst zvýšil poptávku po importech a záporné saldo dosáhlo téměř 100 mld. Kč. Prudký růst pasivního salda pokračoval i v dalších letech, kdy bylo dosaženo rekordních hodnot okolo 150 mld. Kč. Ke snížení pasivní bilance došlo až v roce 1998 po měnové krizi roku 1997. V roce 2000 se sice opět objevil prudký nárůst pasivního salda zahraničního obchodu, ale v následujících letech se pasivní saldo postupně snižovalo a v roce 2004 činilo necelých 23 mld. Kč. Pasivní saldo zahraničního obchodu však nemůžeme hodnotit negativně, neboť není „bariérou růstu“, nýbrž

„ventilem přehřívání“ ekonomiky.“¹⁹ Za bilanci zahraničního obchodu je totiž skryt vztah mezi úsporami a investicemi.

Graf č. 6 sice zachycoval trend vývoje exportu a importu, ale pouze v hrubých obrysech. Konkrétní a detailní vývoj objemu složek zahraničního obchodu a jejich srovnání s vývojem HDP uvádí tabulka č. 2.

Tabulka č. 2: Indexy vývoje HDP, exportu a importu (vůči předchozímu roku)

	HDP	Export	Import
1991	88,4	94,0	67,2
1992	99,5	109,5	129,7
1993	100,1	115,8	123,8
1994	102,2	101,7	114,7
1995	105,9	116,7	121,2
1996	104,2	105,5	112,1
1997	99,3	108,4	106,9
1998	98,9	110,5	108,4
1999	101,2	105,5	105,0
2000	103,9	116,5	116,3
2001	102,6	111,5	113,0
2002	101,5	102,1	104,9
2003	103,2	107,5	107,9
2004	104,4	121,9	118,4

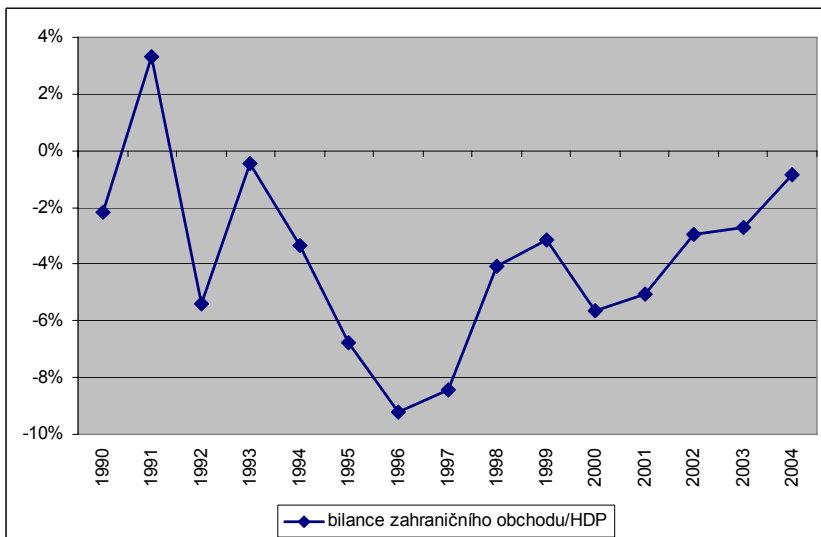
Zdroj: data z ročenky ČSÚ 2005

Z předchozí tabulky jsou patrné základní trendy vývoje jednotlivých ukazatelů. Nejvyšší dynamiky meziročního růstu dosáhl export v roce 2004, což souvisí se vstupem ČR do EU. Naproti tomu největší dynamiku meziročního růstu importu dosáhla ČR po poklesu z počátku 90. let v roce 1992. Mezi vývojem jednotlivých ukazatelů existují vazby. Jejich intenzitu jsme měřili na základě koeficientu korelace. Zatímco pro vztah vývoje HDP a exportu vyšla hodnota koeficientu korelace 0,65, pro vývoj HDP a importu 0,73. Oba výsledky potvrzují poměrně silnou závislost mezi vývojem těchto agregátů.

V grafu č. 7 je graficky znázorněn vývoj podílu bilance zahraničního obchodu na HDP.

¹⁹ Holman (2000), str. 93.

Graf č. 7: Vývoj bilance zahraničního obchodu ku HDP



Zdroj: data z ročenek ČSÚ, vlastní výpočty

Vzhledem k tomu, že kromě roku 1991 byla bilance českého zahraničního obchodu pasivní, pohybuje se podíl bilance na HDP v záporných číslech. V prvních letech sledovaného období docházelo k prudkým výkyvům podílu bilance zahraničního obchodu na HDP. V následujících letech prodělal vývoj podílu schodku zahraničního obchodu na HDP dvě odlišné fáze. Od roku 1993 docházelo k prohlubování podílu schodku zahraničního obchodu na HDP. Po roce 1996 s rekordním podílem schodku na HDP (přes 9 %) byl naopak trend klesající, přičemž v roce 2004 činil podíl schodku zahraničního obchodu na HDP asi 0,8 %.

3. VÝVOJ EXPORTU ČR

V této kapitole se zaměříme pouze na exportní stránku zahraničního obchodu ČR a její komoditní a teritoriální orientaci. V první podkapitole budeme sledovat změny komoditní struktury a projevené komparativní výhody ČR. Druhá podkapitola je věnována teritoriální struktuře.

3.1. Vývoj komoditní struktury exportu

Vývoj podílu jednotlivých komoditních tříd na expotech ČR je zachycen v tabulce č. 3.

Tabulka č. 3: Vývoj podílu jednotlivých skupin SITC na exportu (1991-2004, v %)

	0	1	2	3	4	5	6	7	8	9	celkem
1991	7,9	0,9	5,7	5,5	0,2	9,9	28,1	30,4	11,4	0,0	100
1992	8,1	0,7	6,5	5,7	0,1	9,2	32,3	25,4	12,0	0,0	100
1993	6,5	1,2	5,9	6,3	0,2	9,4	30,3	27,6	12,6	0,0	100
1994	5,3	1,2	6,9	5,7	0,3	10,0	30,5	25,9	14,2	0,1	100
1995	5,8	1,0	6,0	5,3	0,2	10,4	32,4	26,3	12,6	0,1	100
1996	4,0	1,0	4,9	4,5	0,2	9,0	28,8	32,7	14,7	0,1	100
1997	3,7	1,3	4,0	3,8	0,2	8,8	26,8	37,7	13,7	0,1	100
1998	3,3	1,1	3,5	3,2	0,2	7,7	26,5	41,3	13,2	0,1	100
1999	2,9	0,9	3,8	2,9	0,1	7,4	26,0	42,4	13,5	0,1	100
2000	2,9	0,7	3,5	3,1	0,1	7,1	25,4	44,5	12,5	0,1	100
2001	2,7	0,7	3,0	3,0	0,1	6,4	24,3	47,4	12,2	0,1	100
2002	2,5	0,7	2,8	2,9	0,1	6,0	23,5	49,6	11,9	0,2	100
2003	2,7	0,6	2,8	2,9	0,1	5,9	23,1	50,1	11,8	0,1	100
2004	2,8	0,5	2,9	2,9	0,1	6,0	22,5	50,9	11,4	0,1	100

Poznámka: 0: potraviny a živá zvířata, 1: nápoje a tabák, 2: suroviny bez paliv, 3: minerální paliva a maziva, 4: živočišné a rostlinné tuky a oleje, 5: chemikálie, 6: průmyslové zboží, 7: stroje a dopravní prostředky, 8: různé hotové výrobky, 9: nespécifikováno

Zdroj: data z ročenek ČSÚ, vlastní výpočty

Nejvyšší podíl na expotech ČR má dlouhodobě SITC 7, jejíž podíl má navíc rostoucí tendenci. V roce 1990 činil podíl této třídy 30 %, zatímco v roce 2004 necelých 51 %. Z toho vyplývá vysoká komoditní koncentrace, která však do budoucna nemusí být optimální. Druhou významnou exportní třídou je SITC 6, jejíž podíl na celkových expotech ČR spíše klesá a v roce 2004 činil přibližně 23 %. Vzhledem ke skutečnosti, že se jedná o druhou objemově nejčastěji zastoupenou skupinu v českém exportu, je nutné poukázat na propastný rozdíl mezi podílem SITC 7 a SITC 6. Třetí poměrně významnou exportní komoditní třídu tvořila SITC 8, která zahrnuje mimo jiné i produkci s vysokou přidanou hodnotou. Její podíl na expotech ČR však spíše

stagnuje. Dohromady tyto tři třídy SITC tvořily asi 85 % českého exportu v roce 2004, zbytek připadá na zbývajících 7 komoditních tříd. Z hlediska ekonomického růstu je tato skutečnost pozitivní, neboť ČR vyváží převážně produkci s vyšším stupněm zpracování (třídy SITC 6, 7 a 8) a naopak klesá podíl skupin komodit s nižším stupněm zpracování, tedy surovin a meziproductů (třídy SITC 0, 1, 2, 3, 4, 5).

Jak již bylo zmíněno v úvodu, využívání komparativních výhod znamená efektivní využití výrobních faktorů. Česká ekonomika měla na začátku 90. let v zahraničním obchodě výhody vyplývající z nízkých nákladů souvisejících s nízkými mzdami, nízkými cenami energií a podhodnoceným kurzem koruny. Na druhou stranu byla nákladová výhoda redukována používáním zastaralých technologií a nízkou produktivitou práce. Zemplerová a Benáček²⁰ zkoumali projevené komparativní výhody ČR v období 1993-1997 na základě indexů exportní výkonnosti, importní penetrace a intenzity specializace. Na základě těchto indexů došli k následujícím vývojovým tendencím: některá odvětví na nárůst konkurence reagovala z hlediska ekonomického růstu pozitivně a na základě vyšší importní penetrace růstu dosáhla exportní výkonnosti (dvoustopá motorová vozidla (patří do SITC 7), ostatní potravinářská výroba (patří do SITC 0) a stroje pro hospodářské účely (patří do SITC 7). V těchto případech tedy platilo, že vystavení konkurenčnímu boji povede ke zvýšení efektivity využívání výrobních faktorů ve výrobě. Naproti tomu však zvýšení konkurence některých odvětví šlo ruku v ruce s poklesem exportní výkonnosti (jednalo se o základní chemické látky (patří do SITC 5), železo (patří do SITC 6), masné a mléčné výrobky (patří do SITC 0) a nápoje (patří do SITC 1). Jejich studie potvrzuje náš závěr o dominantní roli třídy SITC 7.

3.2. Vývoj teritoriální struktury exportu

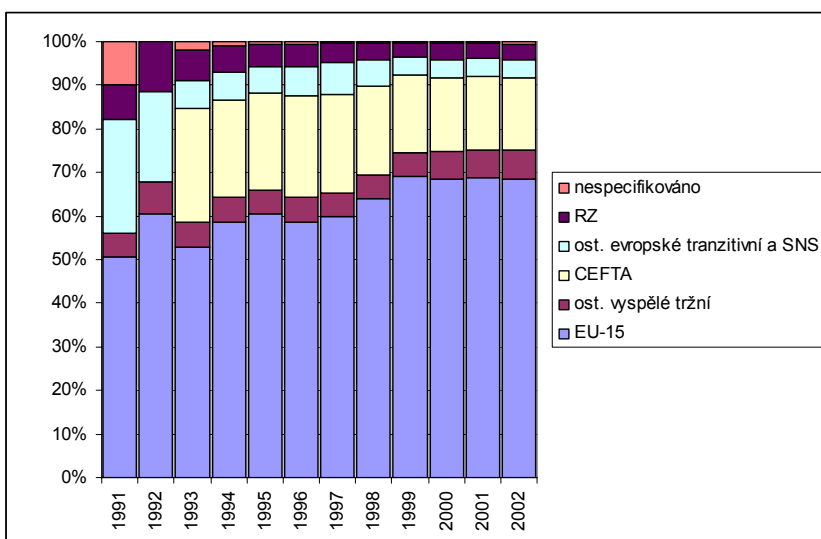
A nyní se podíváme na vývoj teritoriální struktury českého exportu, který je zachycen v grafu č. 7.²¹ Jak jsme již uvedli na začátku této studie, na počátku 90. let se dala čekat teritoriální reorientace na země s vyspělou tržní ekonomikou. V kapitole 1 uvádíme, že v případě existence tržního hospodářství v Československu v 80. letech by zahraniční obchod se zeměmi RVHP tvořil zhruba polovinu skutečné úrovně, tj. asi 1/3, což by bylo spojeno s nárůstem významu evropských tržních ekonomik jako odbytišť české produkce. Tento vývoj se opravdu od začátku 90. let začal projevovat. V roce 1991

²⁰ Zemplerová – Benáček (1999), online.

²¹ Roky 1991 a 1992 se od ostatních liší, neboť skupina „ostatní tranzitivní a SNS“ zahrnuje také země CEFTA, které jsou od roku 1993 součástí vlastní skupiny. Novější údaje pro roky 2003 a dále nejsou v grafu uvedeny, neboť ČSÚ přešel na jiné členění zemí do skupin, a nebylo by tedy možné vytvořit jednotnou časovou řadu s předchozími léty, která by měla vypovídací schopnost.

podíl produkce směřující do země EU činil asi 50 %, zatímco v posledním roce uvedeném v grafu to bylo již 68 %. Během sledovaného období tedy byl podíl skupiny EU-15 rostoucí. Země EU-15 spolu s ostatními vyspělými tržními ekonomikami znamenaly v roce 2002 odbytíště pro ¾ českých exportů. Oproti tomu se snižoval podíl zemí s tranzitivní ekonomikou a SNS, ale také zemí rozvojových. Stejně jako v komoditní struktuře, i v teritoriální struktuře českého exportu se projevuje významný faktor koncentrace (vůči zemím EU a z nich zejména Německu), který znamená velkou závislost našeho zahraničního obchodu, a tedy i ekonomického růstu ČR, na jediném trhu.

Graf č. 8: Vývoj teritoriální struktury exportu (1991-2002)



Zdroj: data z ročenek ČSÚ

4. VÝVOJ IMPORTU ČR

V této kapitole se zaměříme na vývoj druhé strany zahraničního obchodu, tedy importů. Stejně jako v případě exportů, i zde budeme sledovat vývojové trendy v komoditní a teritoriální struktuře. Mimo to se také podíváme na vývoj využití importů v ČR.

4.1. Vývoj komoditní struktury importu

Vývoj komoditní struktury je naznačen v tabulce č. 4.

Tabulka č. 4: Vývoj podílu jednotlivých skupin SITC na importu (1991-2004, v %)

	0	1	2	3	4	5	6	7	8	9	celkem
1991	6,7	1,5	7,3	24,0	0,5	10,4	9,5	32,4	7,5	0,1	100
1992	6,2	1,4	5,9	15,6	0,3	9,9	10,4	41,1	9,3	0,0	100
1993	6,3	1,1	5,0	11,1	0,4	12,1	15,9	36,1	11,7	0,4	100
1994	6,9	1,3	4,9	10,0	0,4	13,1	16,5	35,0	11,8	0,1	100
1995	6,5	0,9	5,0	9,4	0,3	13,2	17,9	35,6	11,1	0,0	100
1996	5,7	0,9	3,7	8,7	0,3	11,8	19,3	38,1	11,5	0,0	100
1997	5,2	1,1	3,7	8,6	0,2	12,2	19,3	38,0	11,6	0,0	100
1998	4,9	0,9	3,9	6,5	0,3	12,1	20,9	39,4	11,0	0,1	100
1999	4,7	0,8	3,2	6,6	0,3	12,2	20,9	40,0	11,4	0,0	100
2000	4,0	0,6	3,2	9,7	0,2	11,2	20,8	40,0	10,3	0,0	100
2001	3,9	0,5	2,9	9,1	0,2	10,9	20,2	42,2	10,1	0,0	100
2002	4,1	0,5	2,9	7,6	0,2	11,2	20,6	42,4	10,6	0,0	100
2003	4,0	0,5	2,8	7,5	0,3	11,4	20,1	42,8	10,6	0,0	100
2004	4,1	0,6	3,1	7,0	0,2	11,1	20,7	42,2	10,9	0,0	100

Poznámka: 0: potraviny a živá zvířata, 1: nápoje a tabák, 2: suroviny bez paliv, 3: minerální paliva a maziva, 4: živočišné a rostlinné tuky a oleje, 5: chemikálie, 6: průmyslové zboží, 7: stroje a dopravní prostředky, 8: různé hotové výrobky, 9: nespecifikováno

Zdroj: data z ročenek ČSÚ, vlastní výpočty

V roce 1991 hrály v importech ČR důležitou roli dvě třídy, a to SITC 7 a SITC 3, které dohromady čítaly přes 1/2 celkových importů. Další významnou třídou byla SITC 5. Podíl třídy SITC 7 se zvyšoval a v roce 2004 dosáhl přibližně 42 % celkových importů ČR. Tento vývoj lze hodnotit pozitivně, neboť tato třída přináší nové technologie potřebné pro intenzivní ekonomický růst. Vývoj třídy SITC 3 však byl naprosto odlišný. Tato třída v rámci českých importů ztrácela na významu a v roce 2004 činil její podíl 7 %. Vzhledem k tomu, že podíl třídy SITC 5 se udržoval na přibližně stejné úrovni, druhou objemově největší komoditní skupinu tvoří díky růstu podílu na importech v roce 2004 třída SITC 6. Tento trend by se také dal považovat jako pozitivní, neboť skupinu SITC 6 tvoří zejména meziprodukty a její rostoucí podíl

znamená, že česká ekonomika tyto meziprodukty následně transformuje do finální produkce s vyšší přidanou hodnotou.

Pro ekonomický růst je především důležité, jakým způsobem je importovaná produkce využita. Problémem je, že objemy toků produkce jsou sledovány podle tříd SITC, které nelze úplně jednoznačně rozdělit. Pokud bychom rozčlenili import podle Mesároše,²² tedy do skupin podle převažujícího užití dané produkce, můžeme v následující tabulce vysledovat tyto trendy:

Tabulka č. 5: Vývoj využití importů (v %)

	osobní spotřeba (0,1,8)	výrobní spotřeba (2,3,4,5,6)	investiční činnost (7)
1990	16,0	45,5	38,5
1991	15,8	51,8	32,4
1992	16,8	42,1	41,1
1993	19,1	44,6	36,3
1994	20,0	44,9	35,1
1995	18,5	45,9	35,6
1996	18,1	43,8	38,2
1997	17,8	44,2	38,0
1998	16,9	43,7	39,5
1999	16,9	43,1	40,0
2000	15,0	45,0	40,0
2001	14,5	43,3	42,2
2002	15,1	42,5	42,4
2003	15,1	42,1	42,8
2004	15,6	42,2	42,3

Zdroj: data z ročenek ČSÚ, vlastní výpočty

Z tabulky je patrné, že na osobní spotřebu směřuje od roku 1990 pouze menší část importů. Podíl této agregované skupiny na celkových importech ČR kolísá kolem úrovně 16 %. Hlavní část importů směřovala tedy na výrobní spotřebu a investiční činnost. Podíl tříd SITC sdružených do skupiny výrobní spotřeba má spíše klesající tendenci. Naproti tomu importy převážně určené pro investiční činnost svůj podíl na celkových importech ČR zvyšují. Na základě využití importů a jeho vývoje můžeme konstatovat, že skladba importů má pro ekonomický růst ČR pozitivní strukturu. Importy na výrobní spotřebu a investiční činnost tvoří po celé sledované období kolem 80 % celkových dovozů země. Závěry ohledně dopadů je však nutné brát s určitou rezervou, neboť rozčlenění do jednotlivých skupin užití je velmi hrubé a svým způsobem zavádějící, neboť například velkou část

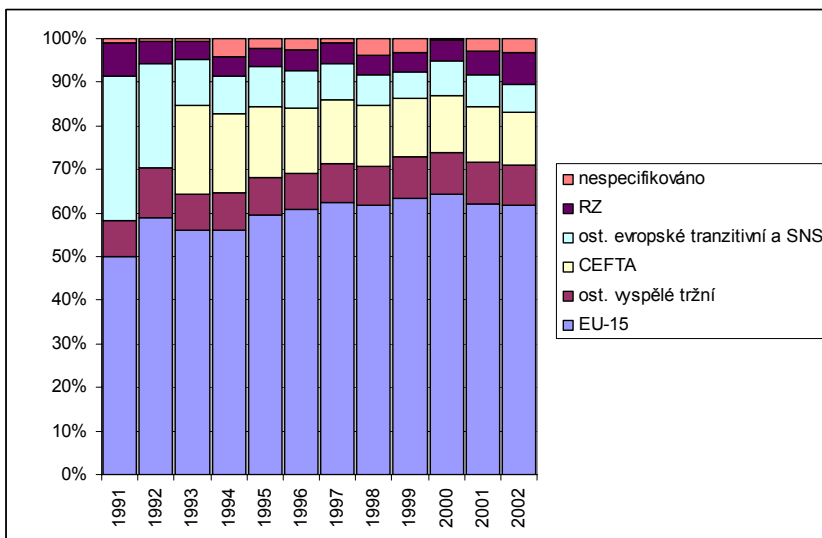
²² Mesároš (2000), str. 28.

ze SITC 7 (stroje a dopravní prostředky) tvoří vozidla a elektrospotřebiče, které jsou spíše určeny pro osobní spotřebu.

4.2. Vývoj teritoriální struktury importů

Pro vývoj teritoriální struktury importů platí zhruba stejné vývojové tendence jako pro vývoj exportů. Přesto jsou zde odlišnosti, na které se můžeme podívat v grafu č. 9.

Graf č. 9: Vývoj teritoriální struktury importu (1991-2002)



Zdroj: data z ročenek ČSÚ

Stejně jako pro exporty i pro importy platí, že význam trhů vyspělých tržních ekonomik roste na úkor bývalých obchodních partnerů ze zemí s tranzitivní ekonomikou a SNS. Růst podílu zemí EU-15 na importech ČR však není tak výrazný jako u exportů. V roce 1991 činil podíl této skupiny asi 50 %, kdežto v roce 2002 necelých 62 %. Na rozdíl od exportů tvoří důležitou importní skupinu rozvojové země (7,3 %). To je dáno nutností importovat ropu a jiné suroviny. Pokud jde o vývoj importu ze zemí tranzitivních a zemí CEFTA, jejich podíl je klesající. Objem jejich importu klesal nejrychleji těsně po roce 1989. Jako hlavní příčiny poklesu obchodu s těmito zeměmi Jonáš²³ uvádí:

- zavedení obchodování za světové ceny spolu s velkými politickými a ekonomickými změnami;
- vysoká intenzita obchodu mezi zeměmi RVHP byla dána clearingovým systémem, po jehož zrušení měla řada zemí velký nedostatek devizových prostředků;

²³ Jonáš (1997), str. 113-114.

- s probíhajícími ekonomickými reformami souvisel pokles výkonu ekonomiky a následně došlo k poklesu poptávky po importech;
- došlo k substituci produkce dříve importované ze zemí RVHP žádanou produkcí z tržních ekonomik.

5. INSTITUCIONÁLNÍ VÝVOJ ZAHRANIČNÍHO OBCHODU

Zahraniční obchod významně ovlivňuje ekonomický růst malé ekonomiky, proto bylo nutné otevřít ekonomiku vnějšímu prostředí a zavést konvertibilitu koruny.²⁴ Bylo však také nutné, aby vedle zahraničního obchodu přispívaly k ekonomickému růstu také vnitřní aspekty ekonomiky, např. aby správně fungoval tržní mechanismus a kapitálový trh.

Tato pátá kapitola je věnována institucionálním aspektům zahraničního obchodu a jejich vývoji. Podíváme se na samotnou liberalizaci zahraničního obchodu, dále pak na obchodní dohody ČR s jinými zeměmi resp. uskupeními a vývoj překážek bránících volnému obchodu.

5.1. Liberalizace zahraničního obchodu

Liberalizace československého zahraničního obchodu byla ve své podstatě zahájena již v roce 1988, kdy byl schválen zákon č. 102/1988 Sb., který měnil již zmiňovaný zákon č. 42/1980 Sb., o hospodářských stycích se zahraničím. Základním průlomem byla skutečnost, že zahraničně-obchodní transakce mohly provádět právnické osoby s povolením. Přidělování povolení však již nebylo výsadou ministerstva zahraničního obchodu, ale podle oblasti specializace firem spadalo pod jednotlivá ministerstva. Neznačená to však, že podniky zahraničního obchodu byly zrušeny, ty fungovaly dál. V lednu 1990 začala fungovat společnost FINEP, díky níž bylo cca 30 podniků zahraničního obchodu převedeno na akciové společnosti.²⁵

Dalším významným průlomem bylo schválení zákona č. 113/1990 Sb., který pokračoval v liberalizaci zahraničního obchodu. Tento zákon měnil předchozí zákon vypuštěním omezení provádět zahraničně-obchodní transakce pouze právnickými osobami. Povolování zahraničně-obchodních transakcí fungovalo souběžně s nově zavedeným institutem registrace. Zahraničně-obchodní transakce mohly provádět československé osoby registrované, jen pro některé transakce bylo vyžadováno povolení. Všechny subjekty však musely složit kauci na speciální účet.²⁶

Vzhledem k tomu, že československá ekonomika přecházela na naprosto odlišný koordinační mechanismus, nebylo jasné, jak se projeví dopad liberalizace zahraničního obchodu na ekonomiku. Potřeba liberalizace zahraničního obchodu sice v podstatě nebyla

²⁴ Devizový zákon č. 528/1990 Sb.

²⁵ Kubišta (1999), str. 233.

²⁶ Kauce byla stanovena ve dvou variantách. Pro československé fyzické osoby činila 20 000 Kčs a pro ostatní 100 000 Kčs.

zpochybňována,²⁷ existovaly však dva tábory, jejichž názor se lišil co se týče rychlosti liberalizace. Právě v této době se v praxi zahraničně-obchodní politiky Československa objevovaly protekcionistické tendence založené na argumentu nedospělého odvětví. Odpůrci rychlé liberalizace zahraničního obchodu argumentovali neschopností československých firem neznalých tržního chování obstát v konkurenčním boji se zkušenými zahraničními výrobci. Kromě obav ohledně konkurenceschopnosti československých výrobců na nových zahraničních trzích panovaly také obavy ohledně reakce spotřebitelů na nový přístup k zahraničním výrobkům, a tedy obavy z prudkého růstu importu, což by při fixním měnovém kurzu znamenalo velký tlak na devizové rezervy země. Aby k tomu nedošlo, byla začátkem roku 1991 zavedena dovozní přírážka, která měla zbrzdit případný prudký nárůst dovozu a zabránit vyčerpání devizových rezerv.²⁸

Liberalizace zahraničního obchodu mimo jiné promítla zahraniční tržní ceny do české ekonomiky, což mělo pozitivní dopad na ekonomický růst země vlivem odstranění cenového zkreslení a s tím související neefektivnosti. Kromě toho zapojení do zahraničního obchodu znamenalo podkopání monopolního postavení českých, respektive československých výrobců a růst intenzity konkurenčního boje, což ve svém důsledku vedlo ke zvýšení efektivity a intenzivnímu ekonomickému růstu.

5.2. Obchodní dohody ČR s jinými zeměmi

Liberalizaci zahraničního obchodu doplňovala smluvní ujednání s významnými obchodními partnery. V roce 1990 byla sjednána Dohoda o obchodu a spolupráci mezi Československem a EU. Jednalo se o nepreferenční dohodu, která zahrnovala opatření zaměřená na podporu vzájemného obchodu a spolupráce a doplňovala začlenění Československa do Všeobecného systému preferencí.²⁹ Kromě této dohody byla v roce 1990 uzavřena také Dohoda o obchodních vztazích mezi vládou ČSFR a vládou USA. Česká republika měla vedle dohody s EU uzavřenu také řadu preferenčních dohod: dohodu s ESVO (1992, ČR samostatně 1993), CEFTA (1992) a bilaterální dohody o volném obchodu s Litvou (1996), Lotyšskem (1996), s Estonskem (1996), Izraelem, Tureckem a Chorvatskem (1996).

Koncem roku 1991 podepsalo Československo asociační dohodu. Kvůli rozpadu Československa však musela Česká republika absolvovat kola jednání o asociaci znovu. Nová asociační dohoda se samostatnou ČR vstoupila v platnost v roce 1995. V mezičase fungovala prozatímní dohoda o obchodu a otázkách s obchodem

²⁷ Jonáš (1997), str.110.

²⁸ Dovozní přírážka se týkala většiny spotřebního zboží a činila zpočátku 20 %, postupně se však její výše snižovala a v roce 1992 byla zrušena úplně (Jonáš (1997), str.109).

²⁹ Cihelková (2003), str. 569.

souvisejících. Při jednáních se objevily problémové oblasti, jejichž ochrana byla v zájmu EU. Česká republika sice měla získat poměrně rychle přístup na trh EU, avšak ten se netýkal veškerého zboží. Přísným omezením podléhal obchod se zemědělskou produkcí a výrobky ocelářského a textilního průmyslu. Prioritou zemí EU byla ochrana vlastních průmyslových výrobců a fungování společné zemědělské politiky.

Ebbers a Olson³⁰ našli 10 oblastí citlivé produkce, která tvořila v roce 1990 33 % československých exportů. Podle jejich studie 8 z těchto oblastí byly výroby, u nichž mělo Československo na počátku 90. let komparativní výhodu. To znamená, že smluvní ujednání s EU významně bránilo Československu zaměřit se na produkci, u níž mělo komparativní výhody, a tedy efektivně využívat dané výrobní faktory. Obchodní liberalizace vyplývající z asociací smlouvy sice vedla k velkému nárůstu obchodu mezi EU a ČR, ale také exportérům z EU-12 se podařilo velmi úspěšně proniknout na trh ČR.³¹

Jak však uvádí Tupý,³² nebyl vstup do EU ani nutnou, ani dostačující podmínkou pro ekonomický růst. Podle jeho názoru měly být s ČR a ostatními přidruženými zeměmi uzavřeny spíše smlouvy o volném obchodu než to, že se staly součástí „centralizovaného superstrátu“, ve kterém byla většina českých komparativních výhod zničena legislativní cestou.

Náklady vstupu ČR do EU byly spojeny zejména s přijímáním evropské legislativy v oblasti práce, zemědělství a životního prostředí. Tato legislativa byla podle kritiků pro ČR nevhodná, neboť znamenala přijetí norem zemí na jiné, vyšší, ekonomické úrovni.³³ Nadměrná regulace v pracovní oblasti zmenšila komparativní výhodu odvětví využívajících výhodu levné pracovní síly, neboť i tato odvětví, ačkoli byla méně produktivní než v zemích EU, musela přijmout jednotnou pracovní-právní legislativu, čímž se staly méně konkurenceschopné. Společná zemědělská politika EU zasáhla české zemědělce, kteří nemohli do vstupu využívat výhod subvencí, které mají zemědělci z členských zemí EU. Tupý v souvislosti s náklady spojenými se vstupem do EU hovoří o suboptimálním ekonomickém růstu, který je jejich důsledkem.

Na druhou stranu ČR získala vstupem do EU obrovský jednotný trh EU. Funke a Ruhwedel³⁴ zkoumali dopad zapojení bývalých socialistických zemí do světového obchodu a došli k závěru, že obchodní integrace pomohla těmto zemím dosáhnout ekonomického růstu.

³⁰ Ebbers – Olson (1994), online.

³¹ Holub (2003), str. 103.

³² Tupý (2003), online.

³³ Tupý (2003), online.

³⁴ Funke – Ruhwedel (2003), str. 16.

5.3. Tarifní a netarifní omezení svobodného obchodu ČR

Na úvod této podkapitoly se jenom stručně podíváme na to, jak moc ČR brání zahraničnímu obchodu ovlivnit ekonomický růst země, tj. jak dalece se projevují protekcionistické tendence zaměřené na ochranu domácích výrobců. Společnost The Heritage Foundation každoročně zveřejňuje index ekonomické svobody, který zahrnuje index obchodní politiky.³⁵ Tento index je podle jejich názoru klíčovým faktorem při měření ekonomické svobody. Míra, s jakou vlády omezují svobodný tok zahraničního obchodu, má přímý vliv na schopnost jednotlivců dosáhnout ekonomických cílů. Pokud bychom to dovedli do důsledku, prosazovaná obchodní politika zasahuje do svobodné mezinárodní směny a ovlivňuje ekonomický růst země. V tabulce č. 6 je uveden vývoj hodnocení obchodní politiky ČR pro roky 1995-2006.

Tabulka č. 6: Vývoj indexu obchodní politiky

	1995	1996	1997	1998	1999	2000	2001	2002	2003	2004	2005	2006
index obchodní politiky	1,5	1,5	1,5	2,5	1,5	1,0	2,0	2,0	3,0	3,0	2,5	2,0

Zdroj: The Heritage Foundation

Jak je patrné z předchozí tabulky, hodnocení obchodní politiky České republiky se v letech 1995-2006 pohybovalo v rozmezí 1,0-3,0, přičemž nejhoršího hodnocení (3,0) bylo dosaženo v letech 2003 a 2004, což zřejmě souvisí s přípravou na vstup a následným vstupem do EU. I tak lze hodnotit obchodní politiku ČR v daném období jako velmi až středně liberální, neboť hodnota indexu 1,0 představuje nízkou úroveň a hodnota 3,0 mírnou úroveň protekcionismu. Vývoj průměrné celní sazby v ČR je zachycen v tabulce č. 7.

Tabulka č. 7: Vývoj průměrných celních sazeb v ČR (v %)

	1990	1991	1992	1993	1994	1995	1996	1997	1998	1999	2000	2001	2002	2003	2004
průměrná celní sazba	5,3	NA	NA	4,8	4,8	5,0	7,7	7,3	6,9	6,8	6,5	6,1	6,0	6,0	NA

Poznámka: Celní sazby jsou založeny na neváženém průměru pro veškeré zboží ve valorických, aplikovaných nebo MFN sazbách

Zdroj: Světová banka

³⁵ Index obchodní politiky je organizací The Heritage Foundation vypočítáván na základě vážených průměrných celních sazeb.

Pokud jde o celní ochranu, byli českoslovenští výrobci chráněni clem, jehož výše činila v roce 1990 průměrně pouze 5,3 %, což bylo méně, než v daném roce činil průměr EU-15 (8,7 %).³⁶ Podle údajů Světové banky pak do roku 1995 průměrná celní sazba klesala. Rok 1996 je zlomový, neboť došlo k opětovnému růstu průměrné celní ochrany. Vstupem do EU ČR podléhá společnému celnímu sazebníku. Průměrná celní sazba EU pro nezemědělské výrobky se pohybuje okolo 4 % a pro zemědělskou produkci okolo 16 %.³⁷ Většinou rozvojových zemí (143 nezávislým a 36 závislým zemím a územím) poskytuje Evropská unie jednostranně na základě Všeobecného systému preferencí zcela volný nebo nízkým clem zatížený vstup jejich průmyslových výrobků a vybraných zemědělských komodit na svůj trh.

Základní právní normy upravující jednotné celní území v EU jsou společný celní sazebník (nařízení Rady č. 2658/87), celní kodex Společenství (nařízení Rady č. 2913/92), prováděcí nařízení k celnímu kodexu (nařízení Komise č. 2454/93) a systém osvobození od dovozního cla (nařízení Rady č. 918/83). ČR jako členský stát EU má v kompetenci národní legislativu týkající se organizace a působení celních správ (zákony č. 185/2004 Sb.o celní správě a č. 186/2004 Sb.).

Vedle tarifních překážek obchodu hrají důležitou (či spíše důležitější) roli překážky netarifní. My se zaměříme pouze na antidumping. V ČR nebyla před vstupem do EU antidumpingová opatření hojně využívána. Legislativní úpravou antidumpingu byl zákon č. 152/1997 Sb., na ochranu před dovozem dumpingových výrobků.

Jak lze vidět v tabulce č. 8, v období 1995-2005 podala ČR návrh na šetření ve 3 případech s tím, že jeden z nich byl uznán jako oprávněný a vedl k zavedení antidumpingového cla.

Tabulka č. 8: Počty antidumpingových šetření a opatření

	1995	1996	1997	1998	1999	2000	2001	2002	2003	2004	2005
AD PROTI ČR:											
AD šetření	1	1	0	2	7	3	2	1	1	0	0
AD opatření	1	1	1	0	1	4	1	3	1	1	0
AD Z PODNĚTU ČR:											
AD šetření	0	0	0	2	1	0	0	0	0	0	0
AD opatření	0	0	0	0	0	1	0	0	0	0	0

Zdroj: WTO

³⁶ Světová banka (2002), online.

³⁷ CzechTrade (2005), online.

Podíváme-li se na antidumping z druhé strany, tj. ČR jako subjekt šetřený, případně sankcionovaný, v předchozí tabulce a v následujících dvou tabulkách č. 9 a 10 vidíme, že ačkoli řešených případů vůči ČR bylo 18 (tj. šestinásobek), ani tak nelze říct, že by byl jejich počet natolik vysoký, že by měl naprosto negativní dopad na možnosti českých výrobců exportovat, a zprostředkovaně na ekonomický růst.

Tabulka č. 9: Antidumpingové podněty proti ČR v letech 1995-2005 podle zemí

Argentina	ES	Indie	Kanada	Polsko	USA
2	7	4	1	1	3

Zdroj: WTO

Jak si můžeme všimnout v tabulce č. 9, sedm podnětů šlo ze zemí EU, což souvisí s teritoriální orientací českého zahraničního obchodu.

Tabulka č. 10: Antidumpingové podněty proti ČR v letech 1995-2005 podle sektorů:

VI: Produkce chemického a příbuzného průmyslu	VII: Plasty a plastové výrobky; guma a gumárenská produkce	XI: Textil a oděvy	XV: Surové kovy a výrobky z nich	XVI: Stroje, přístroje a jejich části
2	1	1	13	1

Zdroj: WTO

Tabulka č. 10 pak uvádí, kterých odvětví se antidumpingové stížnosti týkaly. V naprosté většině případů šlo o české exportéry produkující železo a ocel.

Odvětví, která disponovala významným politickým vlivem, získávala legislativní ochranu před zahraniční konkurencí. Ještě těsně před vstupem do EU vznikala v ČR nařízení, která měla za cíl chránit některé ze segmentů hospodářství před konkurencí ze zemí EU (zemědělství) a ostatních zemí (hutnictví, chemický průmysl).³⁸

³⁸ Jednalo se o nařízení č. 54/2003 Sb. (hutnictví), 117/2003 Sb. a 196/2003 Sb. (zemědělství a potravinářství) a 272/2003 Sb. (chemický průmysl).

ZÁVĚR

Nyní shrneme základní vývojové trendy v zahraničním obchodě v letech 1990-2005:

- z hlediska teritoriální struktury exportů i importů došlo na začátku 90. let k rychlé změně teritoriální orientace ve prospěch vyspělých tržních ekonomik, zejména EU-15;
- nejvyšší podíl na exportech ČR má dlouhodobě třída SITC 7 (v roce 2004 téměř 51 % celkových importů), jejíž podíl má navíc rostoucí tendenci. Spolu s další objemově významnou třídou SITC 6 tvoří asi 73 % české exportované produkce;
- v roce 1991 hrály v importech ČR důležitou roli dvě třídy, a to SITC 7 a SITC 3 (dohromady 56 % celkových importů). Zatímco podíl SITC 7 rostl, objem importované produkce třídy SITC 3 klesal a v roce 2004 tvořil druhou největší komoditní skupinu SITC 6;
- obchodní politiku ČR lze podle indexu The Heritage Foundation v letech 1995-2006 hodnotit jako velmi až středně liberální;
- během 90. let měla ČR uzavřeno několik preferenčních dohod, jejichž platnost skončila vstupem ČR do EU;
- co se počtu případů týče, antidumpingová šetření proti výrobcům z ČR nehrála, až tak významnou roli. V letech 1995-2005 bylo proti ČR zahájeno 18 šetření, z nichž 14 bylo uznáno za oprávněné.

Pokud jde o dopad zahraničního obchodu na ekonomický růst ČR, lze jej vzhledem k součinnosti dalších faktorů vnitřního a vnějšího prostředí jen těžko kvantifikovat. Na druhou stranu lze zhodnotit cesty, které k ekonomickému růstu skrz zahraniční obchod přispívají. Formování konkurenčního prostředí v české ekonomice na počátku 90. let vedlo k eliminaci monopolní struktury českých průmyslových odvětví. Vstup zahraniční konkurence na český trh byl impulsem pro zefektivnění výroby, jeho reálný projev se však nedá paušalizovat. Byla odvětví, pro něž znamenalo zvýšení konkurence impuls ke zvýšení efektivity, a následně pak rostla jejich exportní výkonnost, jiná odvětví však nebyla schopna v konkurenčním boji obstát.

Přechod na tržní mechanismus fungování hospodářství a liberalizace zahraničního obchodu přinesly do české ekonomiky cenové podněty, na jejichž základě mohou ekonomické subjekty rozhodovat o efektivním využití výrobních faktorů.

Pro české výrobce, kteří byli schopni obstát na vyspělých trzích, byl vstup ČR do EU možností, jak realizovat větší objemy produkce a dosáhnout úspor z rozsahu.

Z hlediska extenzivního růstu je pro surovinově chudou ČR zahraniční obchod důležitý, neboť umožňuje příliv potřebných výrobních faktorů. Pro dlouhodobý ekonomický růst je však podstatnější stránka

intenzivní. Příliv potřebných technologií je spojen zejména se třídou SITC 7, jejíž podíl na importech ČR činil v roce 2004 42 % celkového objemu importu. Jak již bylo zmíněno, SITC 6 tvořila v roce 2004 druhou největší komoditní importní skupinu. Tento trend by se dal také vidět jako pozitivní, neboť tuto skupinu tvoří zejména meziprodukty, které česká ekonomika transformuje do produkce s vyšší přidanou hodnotou.

Z importní strany je důležité zdůraznit nejen skladbu českých importů, ale také jejich využití. Pro ekonomický růst je důležité, jakým způsobem je importovaná produkce využita. Na základě zjednodušeného členění importů podle Mesároše jsme došli k závěru, že podíl importů sloužících převážně pro osobní spotřebu během sledovaného období kolísal kolem úrovně 16 %. Z toho vyplývá, že převážná část importované produkce je určena pro výrobní spotřebu a investiční činnost. Jejich podíl na celkových importech je téměř stejný, v roce 2004 to bylo 42 % pro každou skupinu. Vývoj těchto podílů od roku 1990 přece jen rozdíl vykazuje a zatímco podíl importů na výrobní spotřebu klesá, podíl produkce pro investiční činnost roste.

Závěrem můžeme dodat, že česká ekonomika má dobré vyhlídky: otevřenost naší ekonomiky měřená jako podíl exportu na HDP činí v současné době přes 60 %, z geografického hlediska má ČR polohu ve středu Evropy. Otázkou tedy zůstává, jak dalece přínosů zahraničního obchodu pro ekonomický růst využije.

POUŽITÁ LITERATURA

BABIŠ, J. (2005): Obchodování se zahraničím – Zahraniční obchod po vstupu České republiky do Evropské unie. Poradce, 2005.

BRENTON, P. – GROS, D. (1997): Trade Reorientation and Recovery in Transition Economies. Dostupné na: <<http://oxrep.oxfordjournals.org/cgi/content/abstract/13/2/65>> (cit. dne 29.5.2006).

CARBAUGH, R. J. (2005): International Economics. Thomson South-Western, 2005.

CIHELKOVÁ, E. (2003): Vnější ekonomické vztahy Evropské unie. C.H. Beck, 2003.

CzechTrade (2005): Česká republika v roce 2004: Základní ekonomické informace (pro vyhodnocení programu Marketing). Dostupné na: http://www.czechtrade.cz/dokumenty/country_profile/Ceska_republika_v_roce_2004.pdf (cit. dne 1.6.2006).

CzechTrade (2004): Základní vývojové trendy zahraničního obchodu České republiky v letech 1993 až 2002. CzechTrade, 2004.

ČERNOCH, P. (2003): Cesta do EU – východní rozšíření Evropské unie a Česká republika v období 1990-2004. Linde, 2003.

EBBERS, H. – OLSON, J. E. (1994): The European Union – Closed or Open Market for the former Czechoslovakia?. Dostupné na: <<http://www.pitt.edu/~ibcmj/journal/articles/czech2.htm>> (cit. dne 9.5.2006).

EDWARDS, S. (1993): Openness, Trade Liberalization, and Growth in Developing Countries. Dostupné na: <<http://www.jstor.org/browse/00220515/dm990853?frame=noframe&userID=93fbe091@muni.cz/01cc9933980050e1b23&dpi=3&config=jstor>> (cit. dne 2.6.2006).

FRANKEL, J. A. – ROMER, D. (1999): Does Trade Cause Growth?. Dostupné na: <<http://www.jstor.org/view/00028282/ap000011/00a00040/0>> (cit. dne 17.6.2006).

FUNKE, M. - RUHWEDEL, R. (2003): Trade, product variety and welfare: A quantitative assessment for the transition economies in Central and Eastern Europe. Dostupné na: <<http://gulliver.econ.uni-hamburg.de/IWWT/homepage/qmwps/qm104.pdf>> (cit. dne 29.5.2006).

HAVLIK, P. (2000): Trade and Cost Competitiveness in the Czech Republic, Hungary, Poland and Slovenia. WB Technical Paper no.482, 2000, ISBN 0-8213-4796-9.

HOLMAN, R. (2000): Transformace české ekonomiky: V komparaci s dalšími zeměmi střední Evropy. CEP, 2000.

HOLUB, A. a kol. (2003): Česká ekonomika na cestě do Evropské unie (se zaměřením na mezinárodní podmínky). Professional Publishing, 2003.

JONÁŠ, J. (1997): Ekonomická transformace v České republice. Management Press, 1997.

KUBIŠTA, V. a kol. (1999): Mezinárodní ekonomické vztahy. HZ Editio, 1999.

KRUGMAN, P. R. – OBSFELD, M. (2003): International Economics – Theory and Policy. Pearson Education, 2003.

MESÁROŠ, O. (2000): Vývoj a hlavní strukturální změny v zahraničním obchodě České republiky. VŠE, 2000.

PLCHOVÁ, B. (?): Zahraničněobchodní politika ČR v procesu přidružení k EU. Dostupné na: <<http://nb.vse.cz/icre/books/sb-006/sb-006-03.pdf>> (cit dne 6.6.2006).

ŠIK, O. (1991): Ekonomický růst, nerovnováhy a hospodářská politika, Litera NOVA, 1991.

TUPY, M. L. (2003): EU Enlargement – Costs, Benefits, and Strategies for Central and Eastern European Countries. Dostupné na: <<http://www.cato.org/pubs/pas/pa489.pdf>> (cit dne 6.6.2006).

Ústřední ústav národohospodářského výzkumu (1991): Analytická východiska tvorby průmyslové politiky v transformačním období. ÚÚNV, 1991.

WEIL, D.N. (2005): Economic Growth. Pearson Addison Wesley, 2005.

WB (2002): Trends in Average Tariff Rates for Developing and Industrial Countries 1981-2003. Dostupné na: <<http://siteresources.worldbank.org/INTRANETTRADE/Resources/tar2002.xls>> (cit dne 6.6.2006).

WTO (2006): Anti-dumping. Dostupné na: <http://www.wto.org/english/tratop_e/adp_e/adp_e.htm> (cit. dne 5.6.2006)

ZEMPLINEROVÁ, A. – BENÁČEK, V. (1999): Růst a strukturální změny v zahraničním obchodě českého zpracovatelského průmyslu v letech 1993-1997. Finance a úvěr, č. 12, str. 737-756, 1999.

Statistické ročenky Československa.

Statistické ročenky České republiky.

V roce 2005 vyšlo:

WP č. 1/2005

Petr Chmelík: Vliv institucí přímé demokracie na hospodářskou politiku ve světle empirického výzkumu

WP č. 2/2005

Martin Kvizda – Jindřiška Šedová: Privatizace a akciové společnosti k některým institucionálním aspektům konkurenceschopnosti české ekonomiky

WP č. 3/2005

Jaroslav Rektourek: Přístup k inovacím v České republice. Současný stav a možné směry zlepšení.

WP č. 4/2005

Milan Víturka – Vladimír Žítek – Petr Tonev: Regionální předpoklady rozvoje inovací

WP č. 5/2005

Veronika Bachanová: Analýza kvality regulace České republiky

WP č. 6/2005

Hana Zbořilová – Libor Židek: Washingtonský konsenzus v české ekonomické praxi 90. let

WP č. 7/2005

Osvald Vašíček and Karel Musil: The Czech Economy with Inflation Targeting Represented by DSGE Model: Analysis of Behaviour

WP č. 8/2005

Zdeněk Tomeš: Je stárnutí populace výzvou pro hospodářskou politiku?

WP č. 9/2005

Ladislav Blažek – Klára Doležalová – Alena Klapalová: Společenská odpovědnost podniků

WP č. 10/2005

Ladislav Blažek – Alena Klapalová: Vztahy podniku se zákazníkem

WP č. 11/2005

Ladislav Blažek – Klára Doležalová – Alena Klapalová Ladislav Šiška: Metodická východiska zkoumání a řízení inovační výkonnosti podniku

WP č. 12/2005

Ladislav Blažek – Radomír Kučera: Vztahy podniku k vlastníkům

WP č. 13/2005

Eva Kubátová: Analýza dodavatelských vztahů v kontextu inovací

WP č. 14/2005

Ladislav Šiška: Možnosti měření a řízení efektivnosti a úspěšnosti podniku

V roce 2006 vyšlo:

WP č. 1/2006

Tomáš Otáhal: Je úplatkářství dobrá cesta k efektivnějšímu vymáhání práva?

WP č. 2/2006

Pavel Breinek: Vybrané institucionální aspekty ekonomické výkonnosti

WP č. 3/2006

Jindřich Marval: Daňová kvóta v ČR

WP č. 4/2006

Zdeněk Tomeš – Daniel Němec: Demografický vývoj ČR 1990–2005

WP č. 5/2006

Michal Beneš: Konkurenceschopnost a konkurenční výhoda

WP č. 6/2006

Veronika Bachanová: Regulace a deregulace v ČR v období 1990–2005

WP č. 7/2006

Petr Musil: Tendence na českém trhu práce v období transformace

WP č. 8/2006

Zuzana Hrdličková: Vliv sociální politiky na konkurenceschopnost české ekonomiky

WP č. 9/2006

Pavína Balcarová – Michal Beneš: Metodologie měření a hodnocení makroekonomické konkurenceschopnosti

WP č. 10/2006

Miroslav Hloušek: Czech Business Cycle Stylized Facts

WP č. 11/2006

Jitka Doležalová: Vliv politiky na konkurenceschopnost České republiky

WP č. 12/2006

Martin Chromec: Dlouhodobé efekty monetární politiky: může ČNB ovlivnit ekonomický růst?

WP č. 13/2006

Tomáš Paleta: Strukturální změny české ekonomiky ve světle privatizace a podpory malého a středního podnikání

WP č. 14/2006

Tomáš Otáhal: Vývoj korupce v ČR v období transformace

WP č. 15/2006

Jan Jonáš: Ekonomická svoboda a konkurenční schopnost české ekonomiky

WP č. 16/2006

Michal Tvrdoň: Regulace trhu práce v ČR

WP č. 17/2006

Martina Vašendová: Pohyb kapitálu v průběhu transformace a jeho vliv na konkurenceschopnost české ekonomiky

WP č. 18/2006

Ondřej Moravec: Hospodářská soutěž a její vliv na konkurenceschopnost české ekonomiky

WP č. 19/2006

Milan Víturka – Viktorie Klímová: Globálně orientované hodnocení konkurenční pozice krajů České republiky

WP č. 20/2006

Monika Jandová: Vývoj komoditních, teritoriálních a institucionálních aspektů zahraničního obchodu ČR