



WORKING PAPER č. 22/2006

Hlavní tendence ve vývoji pracovních migrací v České republice

Aleš Franc

Červen 2006



Řada studií Working Papers Centra výzkumu konkurenční schopnosti české ekonomiky je vydávána s podporou projektu MŠMT výzkumná centra 1M0524.

ISSN 1801-4496

Vedoucí: prof. Ing. Antonín Slaný, CSc., Lipová 41a, 602 00 Brno,
e-mail: slany@econ.muni.cz, tel.: +420 549491111



HLAVNÍ TENDENCE VE VÝVOJI PRACOVNÍCH MIGRACÍ V ČESKÉ REPUBLICCE

Abstract:

The main goal of this paper is to analyze labour migration in the Czech Republic during 1990-2005. The qualitative and quantitative characteristics of migrating workforce are highlighted. The paper deals with foreigners working on the Czech labour market and Czech labour emigrants. Where it is possible, impact of labour migration on Czech economic growth is mentioned.

Abstrakt:

Cílem příspěvku je provést analýzu pracovních migrací České republiky v období 1990-2005. Pozornost je věnována kvalitativním i kvantitativním charakteristikám migrující pracovní síly. Článek se zaměřuje jak na cizince působící na českém trhu práce, tak i na české pracovní emigranty. Kde je to možné, jsou naznačeny dopady pracovní migrace na ekonomický růst v České republice

Recenzoval:
prof. Ing. Antonín Slaný, CSc.

1. EKONOMICKÉ DŮSLEDKY MIGRACE

Na rozdíl od mobility kapitálu je mobilita práce komplexnějším problémem. Z jednoduchých ekonomických modelů, tedy ve vysoce nerealistickém světě dokonalých informací, nulových transakčních nákladů, volného pohybu výrobních faktorů atd. vyplývá, že lidé se budou za prací jednoduše přemísťovat tam, kde jejich mezní produktivita bude nejvyšší. Realita je však taková, že třeba ani velké rozdíly v ekonomických výnosech (měřeno výší mezd) nejsou dostatečným motivem pro to, aby u většiny lidí ovlivnily pohnutky k přesunu za prací. Faktory, které vstupují do rozhodování o migraci, nejsou tedy jen ekonomické, ale podstatně širší, zahrnující např. osobní a rodinná pouta, kulturní blízkost atd.

Vliv migrace na ekonomický růst je považován za spíše pozitivní.¹ Ekonomická migrace je normální dobrovolnou tržní transakcí mezi kupujícím (subjektem, který je ochoten zaměstnat migranta) a prodávajícím (migrantem), která je prospěšná pro obě strany. Pokud odhlédneme od možných externalit a neuvažujeme redistribuční důsledky, pak migrace zvyšuje blahobyt nejen migrantů, ale (v průměru) i původních obyvatel.²

Migrace přináší zdrojové a cílové zemi jak přínosy, tak i určité náklady, které jsou rozdílně rozloženy na jednotlivé skupiny obyvatelstva. Tyto efekty kriticky ovlivňují objem migrující pracovní síly, její kvalifikační strukturu, podmínky na trhu práce, demografický profil a ekonomický vývoj v každé zainteresované zemi. Dalšími důležitými faktory jsou sociokulturní schopnost hostitelské země imigranty přijmout a integrovat, v případě zdrojové země pak stupeň připravenosti reakce na nové ekonomické stimuly (např. návrat mozků).

Při zkoumání distribuce zisků a ztrát způsobených migrací je důležitou otázkou, zda, či do jaké míry imigranti vyplňují nedostatek na domácím trhu práce, nebo do jaké míry přímo konkurují domácím pracovníkům. Jestliže nekvalifikovaní pracovníci přímo konkurují pracovníkům stejné kategorie v cílové zemi, budou ti zřejmě poškozeni v důsledku tlaku na jejich pracovní místa a snižování mezd. Na druhé straně získávat budou zaměstnavatelé, které takové snížení mezd nekvalifikovaných pracovníků může motivovat k rozšíření výroby a k přijetí dalších pracovníků a také spotřebitelé, jimž v konečném důsledku přinese

¹ Je těžké přesně odhadnout dopad migrace na ekonomický růst, a to ze dvou důvodů. Jednak vztah migrace – ekonomický růst funguje obousměrně, a jednak ekonomický růst je ovlivněn řadou faktorů a přesně kvantifikovat dopad migrace je obtížné. Studie (Glover, 2001) uvádí, že migrace má pozitivní dopad na ekonomický růst a dokonce dochází k závěru, že populační nárůst o 1 % způsobený migrací v EU je spojen s nárůstem HDP v rozmezí 1,25-1,50 %.

² Argumentaci o přírůstku blahobytu v důsledku migrace obsahuje např. studie Zimmermann (1994).

nižší ceny finálních statků a služeb a samozřejmě získávají i samotní imigranti.³

Pro zdrojovou zemi budou efekty v principu opačné. Zbývají nekvalifikovaní pracovníci zaznamenají zvýšení mezd, což pro zaměstnavatele znamená zvýšení nákladů. Tento efekt se samozřejmě netýká zemí, pro které je typický vysoký převis nabídky práce nad poptávkou po práci. Pro tyto země však bude větším rizikem odchod vysokého podílu kvalifikované pracovní síly (brain drain). Globalizace doprovázená technologickým pokrokem, intenzivní tržní konkurencí, rostoucí důležitostí odvětví založených na znalostech a tedy vyžadující vysokou kvalifikovanost lidské práce, vede k honbě za znalostmi. Rozvojové země pak se strachem z úniku nejslibnějších talentů sledují přijímání selektivních imigračních programů pro kvalifikované pracovníky v rozvinutých zemích. Únik těchto pracovníků může zakonzervovat rozdíl mezi vyspělými a rozvojovými ekonomikami.

Pokud do země, vyznačující se obecně nižší kvalifikovaností pracovní síly, budou přicházet kvalifikovaní migranti, profitovat budou nejen domácí nekvalifikovaní pracovníci, ale i pracovní síla s vyšší kvalifikovaností. Znalosti přinesené imigranty totiž mohou vést k inovacím, zefektivňování výroby a vytváření nových pracovních míst.

Podle mnohých teoretických modelů má migrace všeobecně příznivé dopady. Přínos pro hostitelskou zemi má podobu odstranění nedostatku pracovníků, zvýšené profesní mobility a snižování inflačních tlaků, vede k plnějšímu využití kapitálu, zvyšuje exporty a ekonomický růst. Podmínkou pro plné využití těchto pozitivních efektů je relativně flexibilní a dobře fungující trh práce.

³ Stejně tak by získávali i domácí kvalifikovaní pracovníci, pokud by je zahraniční pracovníci doplňovali.

2. VÝVOJ PRACOVNÍCH MIGRACÍ

2.1. Výchozí situace

Migrační pohyby se v České republice během komunistické éry vyznačovaly specifickými rysy. V sovětském bloku, který se vyznačoval izolací od ostatního světa, byly přirozené migrační pohyby deformovány a redukovány na ilegální emigraci, která byla motivována především politickými důvody. To ovšem neznamená, že by imigrace neexistovala. Docházelo k ní těsně po druhé světové válce ve formě dočasných pracovníků na základě mezivládních dohod mezi Československem a ostatními socialistickými zeměmi. „Permanentní imigrace“ do České republiky byla kromě přílivu Slováků spíše marginální, ten však byl považován za interní migrační pohyb.

Data o migračních pohybech pokrývající komunistickou epochu jsou z mnoha důvodů nedostatečná, oficiální statistiky navíc hluboce podceňovaly nelegální pohyby, a proto je často nutné vycházet z kvalifikovaných odhadů (Drbohlav, 2004). První emigrační vlna se odehrála těsně po druhé světové válce. Odsun Němců⁴ byl jen částečně kompenzován imigrací; v prvních dvou letech po válce přišlo 80 až 100 tisíc lidí. Brouček (1998) uvádí, že v období 1945-50 se do Československa vrátilo přibližně 220 tisíc Čechů a Slováků a usídlilo se převážně v lokalitách, které dříve obývali odsunutí Němci. Počet obyvatel v pohraničních zónách však původního počtu již nedosáhl. Tato událost negativně ovlivnila poválečný sociální a ekonomický vývoj v těchto oblastech.

V období 1948-1989 se odehrály dvě významné politické události, které následně vyvolaly emigrační vlny: komunistický převrat v r. 1948 a okupace vojsky Varšavské smlouvy v r. 1968. Prostřednictvím nelegální emigrace opustilo Československo zhruba půl milionu obyvatel; 65 tisíc bylo oficiálně registrováno. To znamenalo ztrátu ve výši zhruba třetiny přirozeného přírůstku obyvatelstva (Kučera, 1994).^{5,6}

Migrační pohyby mezi Českou republikou a Slovenskem nejsou do r. 1993 považovány za mezinárodní. Celé období komunistického režimu bylo typické přílivem Slováků do českých zemí. Ten byl nejsilnější v 50. letech, postupem času se snižoval. V tomto období se odehrály

⁴ V období 1945-1947 bylo ve třech vlnách odsunuto 2,820,000 Němců z Československa do Německa, čímž počet Němců v České republice klesl ze třech milionů (k 1.5. 1945) na 180 tisíc (k 22.5. 1947) (Drbohlav, 2004).

⁵ Tento autor dále uvádí, že v období 1980-1989 znamenala ilegální emigrace ztrátu 63 % přirozeného přírůstku obyvatelstva České republiky.

⁶ Zajímavý je poměr ilegálních emigrantů české a slovenské národnosti. Zatímco poměr populací mezi oběma republikami činil zhruba 2:1, poměr ilegální emigrace byl v období 1968-1980 zhruba 2,5:1 ve prospěch České republiky (tamtéž).

také dvě vlny trvalé imigrace ve formě přílivu zhruba 12 tisíc bulharských zemědělců do pohraničních oblastí v letech 1945–1947 a 4 tisíc stavebních dělníků, kteří se usadili v Mostě a Chomutově v r. 1957 (Brouček, 1998). Druhou skupinu tvořilo asi 12 tisíc Řeků (převážně dětí a mladých lidí), kteří byli na konci 40. let „evakuováni“ z oblastí zasažených občanskou válkou.

V souvislosti s rozvíjením hospodářských vztahů v rámci RVHP pracovalo v České republice v 70. a 80. letech relativně významné množství cizinců.⁷ Tito dočasní migranti přicházeli zejména z Polska a Vietnamu, dále pak z Maďarska, Kubu, Mongolska, Angoly a Koreji. V tehdejší Československu získali kvalifikaci a pracovní zkušenosti, zároveň zaplňovali mezery na českém trhu práce.⁸ Tento systém dočasného přílivu učňů, studentů a pracovníků fungoval na základě mezivládních dohod, v menší míře pak na základě individuálních kontraktů. Po pádu komunistického režimu byla platnost těchto dohod ukončena.

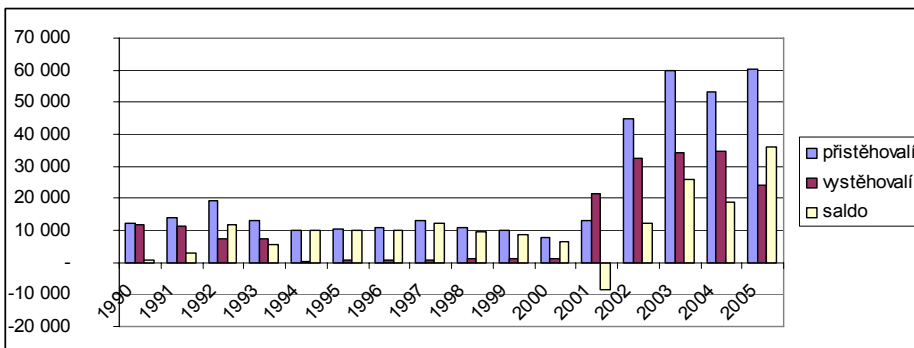
2.2. Vývoj po roce 1990

Česká republika se stala migračně atraktivní zemí již na počátku 90. let, kdy došlo k zásadním politickým a ekonomickým změnám směřujícím k vytvoření demokratického politického systému s tržní ekonomikou. Otevření hranic v r. 1990 a liberální migrační politika nastartovaly vysoké migrační pohyby. Počáteční obavy z vysoké emigrace českých občanů do zahraničí se neuskutečnily, naopak Česká republika začala zaznamenávat významné migrační zisky (viz graf 1). Po zesílených migračních pohybech na začátku 90. let se migrace postupně stabilizovala a roční počty přistěhovalých se pohybovaly kolem 10 tisíc osob. Od r. 2001 se situace začíná měnit a dochází k prudkému zesílení intenzity migračních pohybů.

⁷ V 80. letech na území České republiky pobývalo až 80 tisíc cizích pracovníků.

⁸ Jednalo se často o mladé lidi, kteří po vyučení absolvovali v našich podnicích praxi. Tato práce byla často chápána jako určitá forma úhrady za získání kvalifikace (Dušánková, 1995) Tito pracovníci se uplatňovali především v potravinářském, textilním, obuvnickém a sklářském průmyslu, dále pak ve strojírenství, důlním průmyslu a zemědělství (Drbohlav, 2004).

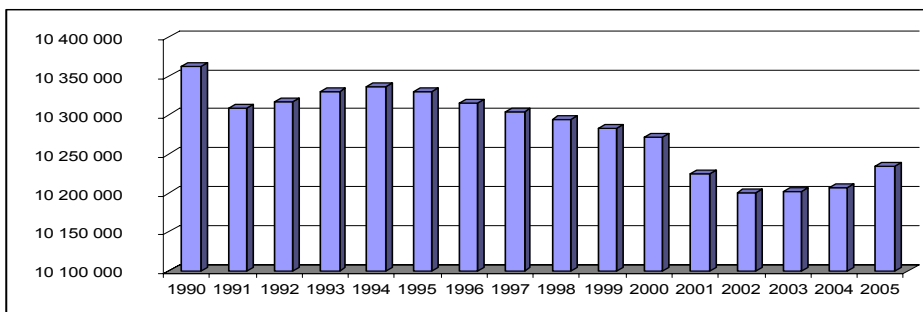
Graf č. 1: Vývoj migrace a migračního salda v období 1990–2005



Zdroj: ČSÚ

Úbytek obyvatelstva v důsledku nízké porodnosti trvá nepřetržitě již více než deset let. Počty zemřelých od r. 1994 převyšují počty narozených. V období 1990-2005 se snížil počet obyvatel o necelých 131 tisíc. Přirozený úbytek obyvatel byl po celé období zpomalován pozitivním migračním saldem,⁹ což se od r. 2003 promítá v mírném přírůstku obyvatel.

Graf č. 2: Vývoj obyvatelstva České republiky v období 1990–2005 (střední stavy)



Zdroj: ČSÚ

⁹ Ve sledovaném období činil celkový počet imigrantů 362 763 osob a emigrantů 190 668 osob, z čehož vyplývá migrační saldo 172 095 osob.

V současnosti v České republice výrazně převládají dočasné pracovní migrace.¹⁰ Zaměstnávání cizinců s trvalým pobytem mimo území České republiky formou pracovní smlouvy se zaměstnavatelem se sídlem v České republice je podmíněno vystavením povolení k dlouhodobému pobytu a povolením k zaměstnání. Cizinci s povolením k trvalému pobytu na území ČR a občané EU/EHP a Švýcarska povolení k zaměstnání nepotřebují. Proto ze strany nečlenů této skupiny stoupá zájem o trvalé usídlení v ČR. Podíl cizinců s trvalým pobytem na celkovém počtu obyvatelstva České republiky vzrostl v období 1990-2005 z 0,26 % na 1,08 %. Podíl cizinců s povolením k dlouhodobému pobytu se ve stejném období zvýšil z 0,07 % na 1,58 %.

Migrace cizích pracovníků do ČR

Typy pracovních migrací

Na trhu práce v České republice můžeme ve sledovaném období odlišit různé typy pracovních migrací.¹¹ Migrační typy se odlišují podmínkami výkonu zaměstnání, rozsahem, strukturou pracovních činností a možnostmi regulace počtu cizinců, kteří na trhu práce v České republice působí.

První a nejrozšířenější migrační typ představují občané Slovenska. Zaměstnání a podnikání občanů Slovenské republiky je vázáno na povolení k dlouhodobému pobytu v České republice, pokud se nejedná o občany SR s povolením k trvalému pobytu. Počet slovenských zaměstnanců není limitován a řídí se nabídkou a poptávkou na místním trhu práce. Podnikání slovenských občanů v České republice je vázáno na plnění obecných zákonem stanovených podmínek shodných pro všechny podnikatelské subjekty nezávisle na tom, zda se jedná o občany České republiky nebo jiného státu.

Druhý migrační typ představují cizinci s povolením k zaměstnání v České republice. Povolení zaměstnávat cizince vydávají úřady práce na základě žádosti zaměstnavatele pouze v případě, že na místním trhu práce nejsou vhodní domácí zájemci o nabízená pracovní místa. Počet zájemců o zaměstnání je v některých případech regulován kvótou, která stanoví, kolik cizinců z určité země může být v ČR v daném roce zaměstnáno. Po vstupu do EU mají volný přístup na český trh práce všichni občané členských států EU/EHP a Švýcarska,

¹⁰ Pracovního migranta můžeme úzce definovat jako osobu, která vstupuje do země jako cizí pracovní síla na pozvání vlády nebo budoucího zaměstnavatele, dále to může být osoba, která vstoupila do země samostatně za účelem nalezení práce v zahraničí. Pracovní migraci lze dělit na různé typy dle trvání - dlouhodobější úvazky, sezónní práce, příhraniční pracovní aktivity atd.

¹¹ Zpracováno dle Horáková (1998).

existuje pouze povinnost zaměstnavatelů informovat úřad práce o zaměstnávání těchto občanů.

Třetí migrační typ představují podnikatelé. Ti jsou vázáni obecnými zákonnými podmínkami, které určují podnikání v České republice. Pokud nepodnikají na území ČR prostřednictvím zákonného zástupce, jsou povinni žádat o povolení k pobytu. Dokladem pro vydání povolení k pobytu je ohlášení živnostenského podnikání na živnostenském úřadě kdekoli na území ČR. Počet cizinců podnikajících na základě ohlášené živnosti není nijak omezován, ani není zákonem vymezena oblast a lokalita, ve které mohou cizinci rozvíjet podnikání.

Příliv migrantů na trh práce v ČR

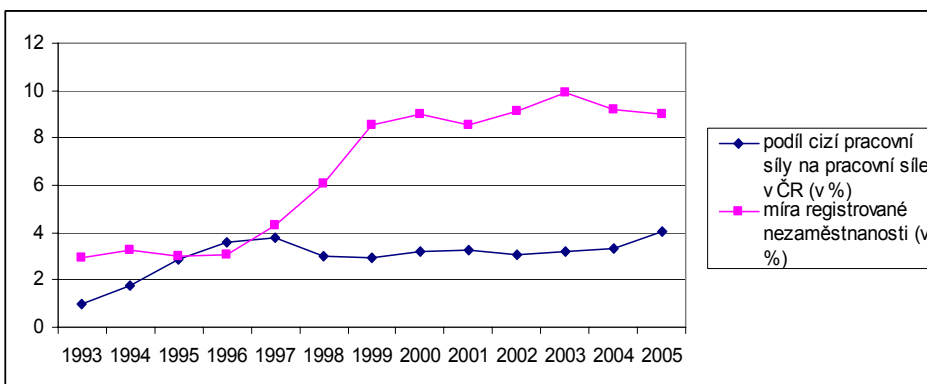
Období od vzniku České republiky v r. 1993 je charakteristické rychlým přílivem cizinců na český trh práce. To dokládá i graf 3, kde můžeme sledovat vývoj podílu zaměstnanosti cizinců¹² na pracovní síle¹³ České republiky. Tento podíl se zvyšoval až do r. 1997 (ze zhruba 1 % na 3,8 %), v 1. pololetí r. 1998 začal klesat na 2,9 % v r. 1999. Tento trend byl dán jednak postupně se zhoršující situací na trhu práce, zejména zvyšující se nezaměstnaností, poklesem počtu volných pracovních míst, ale i důsledkem přirozeného procesu sociální integrace cizinců (Horáková, 2005a). Od r. 2000 byl podíl ekonomicky aktivních cizinců¹⁴ víceméně stabilizovaný a mírně přesahoval hranici 3 %. V průběhu r. 2005 se zvýšil a ke konci roku dosáhl úrovně 4 %.

¹² Zaměstnaností cizinců se rozumí cizinci v postavení zaměstnanců a cizinci podnikající v České republice na základě živnostenského oprávnění.

¹³ Pracovní silou se má na mysli součet zaměstnaných občanů a uchazečů o zaměstnání evidovaných úřady práce.

¹⁴ Podíl pracujících (ekonomicky aktivních) cizinců na celkovém počtu cizinců bydlících v ČR byl v polovině 90. let relativně vysoký (88 % v r. 1994, 95 % v r. 1996), od r. 1998 tento podíl poklesl na 66 % v r. 1999. V období 2000-2005 se pohybuje mezi 70 a 80 %.

Graf č. 3: Podíl cizinců na pracovní síle a míra nezaměstnanosti v ČR v období 1993–2005



Zdroj: ČSÚ, Horáková (1998 a 2006)

Graf č. 4 znázorňuje nejen vývoj počtu ekonomicky aktivních cizinců, ale i strukturu jejich zaměstnanosti. V dekadě 1994–2004 se podíl cizinců v závislých zaměstnáních snížil ze 79 % na 62 %, naopak podíl cizinců podnikajících v ČR na základě živnostenského oprávnění se zvýšil z 21 % na 38 %.¹⁵ V r. 2005 se podíl zaměstnanců zvýšil na 69%, podíl živnostníků naopak poklesl na 31 %. Po vstupu ČR do EU poklesl počet povolení k zaměstnání, ale celkový počet cizinců v postavení zaměstnanců se naopak zvýšil na úkor cizinců podnikajících na základě živnostenského oprávnění.¹⁶

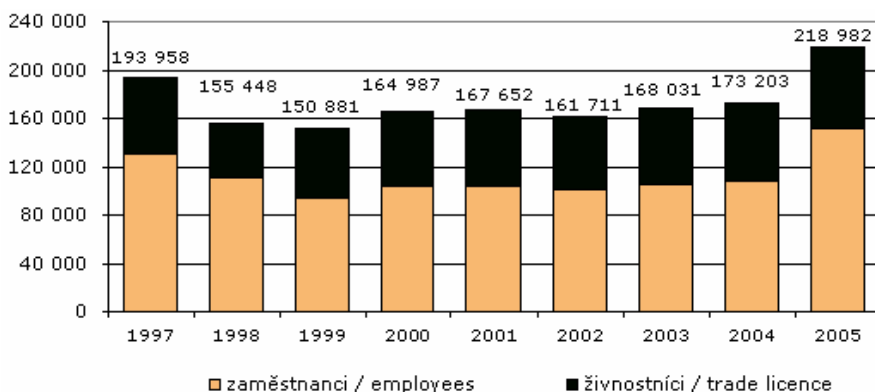
Čeští zaměstnanci v zahraničí si v r. 2005 vydělali 24,2 mld. Kč, tj. téměř o pětinu více než v r. 2004. Odliv peněz v podobě mezd, které získali cizinci pracující v ČR byl však více než dvojnásobně vyšší (51,2 mld. Kč), což je ve srovnání s r. 2004 zvýšení o 36 %.¹⁷

¹⁵ Mezi občany Slovenska byl podíl živnostenských podnikatelů trvale nízký, což bylo dáno snadným přístupem Slováků na trh práce v ČR. Nejvíce živnostenských podnikatelů bylo naopak mezi cizinci z bývalých socialistických zemí.

¹⁶ Podnikání cizinců podle Obchodního zákoníku není statisticky sledováno, a proto nejsou tito cizí podnikatelé dále zahrnuti do analýzy pracovních migrací. V mnoha případech jsou různé formy podnikání cizinců cestou, kterou lze obcházet zákon o zaměstnanosti a obcházet institut pracovních povolení.

¹⁷ V r. 1997 se částka vyplacená cizincům odhadovala na 10,8 mld. Kč, zatímco zahraničí si čeští občané vydělali cca 2,2 mld. Kč.

Graf č. 4: Zaměstnanost cizinců podle typu ekonomické aktivity v období 1997–2005



Zdroj: ČSÚ (http://www.czso.cz/ciz/cizinci.nsf/i/ekonomicka_aktivita)

Kvalifikační a profesní struktura migrantů

Poptávku po zahraničních pracovnících na českém trhu práce lze rozčlenit do tří základních skupin:

- vysoce kvalifikovaní pracovníci, specialisté v oboru, odborní lektoři, manažeři zahraničních firem atd., kteří jsou nezastupitelní z hlediska odbornosti, jazykových znalostí nebo vysokých nároků na určité speciální dovednosti a schopnosti;
- kvalifikovaní pracovníci v některých odvětvích jako stavebnictví, strojírenství, zemědělství, zpracovatelský průmysl nebo v oblasti obchodu a služeb, kdy úřady práce nejsou schopny nabídnout zaměstnavatelům vhodného uchazeče s požadovanou kvalifikací;
- pracovníci méně kvalifikovaní nebo bez kvalifikace, kde jsou zaměstnavatelé rovněž nuceni vyhledat a následně zaměstnat cizí zahraniční pracovníky.

Nabídka zahraničních pracovních sil je u posledních dvou skupin dána především ekonomickými zájmy vyvolané rozdílem životní úrovně, výší mezd a vysokou mírou nezaměstnanosti v zemi jejich pobytu.

ve sledovaném období cizinci v ČR vykonávali většinou dělnická povolání. Drtivá většina pracovních povolení (75–85 %) se v dekádě 1993-2003 týkala právě dělníků. Podíl cizinců, u nichž bylo na pracovní místo požadováno středoškolské vzdělání, se pohyboval v rozmezí 5 až 7 %, podíl vysokoškoláků pak mezi 10 až 18 %.^{18,19} V průběhu

¹⁸ Jedná o podíly na udělených pracovních povoleních. Nejsou zde uvažovány osoby, jimž stačila registrace na úřadech práce, tedy občané Slovenska.

¹⁹ Po vstupu do EU logicky dochází k určité změně poměrů těchto skupin, a to ve prospěch dělníků; jejich podíl byl na konci r. 2004 87 %.

tohoto období nejsou identifikovatelné žádné zřetelné trendy ohledně změny podílu určité vzdělanostní skupiny. Z dostupných dat můžeme vypočítat pouze skutečnost, že výše zmíněný pokles zaměstnanosti cizinců v letech 1998 a 1999 se týkal zejména zaměstnanců v dělnických povoláních, čímž došlo ke krátkodobému "vylepšení" kvalitativní struktury cizí pracovní síly.

Ke konci r. 1999 bylo vystaveno 52 % povolení k zaměstnání cizincům v kategorii KZAM-7 (řemeslníci a kvalifikovaní výrobci). Povolení k výkonu pomocných a nekvalifikovaných prací (KZAM-9) získalo 13 % cizinců. Ve skupině KZAM-8 (obsluha strojů a zařízení) získalo pracovní povolení 12 % a ve skupině KZAM-2 (vědeckí a odborní duševní pracovníci) 7 % cizinců. Strukturu zaměstnaných cizinců podle zmiňované klasifikace KZAM obsahuje tabulka 1.

V r. 2005 sice největší podíl registrovaných cizinců zahrnuje stále skupina KZAM-7 (řemeslníci a kvalifikovaní výrobci), v procentním vyjádření je ale menší (32 %). Zvýšil se naopak podíl nekvalifikovaných a pomocných pracovníků z 13 % na 25 %. U ostatních tříd změny v podílech nejsou tak radikální.

Tabulka č. 1: Zaměstnání cizinců a volná pracovní místa podle KZAM v letech 1999 a 2005

povolení k zaměstnání (registrace) cizinců, volná pracovní místa podle klasifikace KZAM k 31.12. daného roku	podíl povolení k zaměstnání (registrací) podle výkazů ÚP (v %)		podíl volných pracovních míst (v %)	
	1999	2005	1999	2005
1 - zákonodárci, vedoucí a řídící pracovníci	3,3	3,1	1,2	1,7
2 - vědeckí a odborní duševní pracovníci	6,7	7,0	6,1	6,2
3 - techničtí, zdravotní a pedagogičtí pracovníci	5,6	7,5	10,5	11,5
4 - nižší administrativní pracovníci	0,3	2,7	1,9	4,1
5 - provozní pracovníci ve službách a obchodě	1,1	4,8	11,3	8,7
6 - kvalifikovaní dělníci v zemědělství a lesnictví	5,9	1,9	2,3	1,8
7 - řemeslníci a kvalifikovaní výrobci, zpracovatelé, opraváři	52,4	31,7	41,1	31,9
8 - obsluha strojů a zařízení	12,1	16,1	17,5	15,5
9 - pomocní a nekvalifikovaní pracovníci	12,6	25,3	8,0	18,3
0 - příslušníci armády	0,0	0,0	0,0	0,4

Zdroj: Horáková (2000), SSZ MPSV, vlastní výpočty

Nejpočetnější skupina cizinců v postavení zaměstnanců je evidována ve zpracovatelském průmyslu (zhruba třetina z celkového počtu cizinců),²⁰ a to zejména v profesích šička, svářeč, zámečnick, profese v kovozpracujícím průmyslu, sklářský dělník, dělník textilní výroby a pomocné a nekvalifikované profese. Další významná část cizinců byla zaměstnána ve stavebnictví (22 %), především v profesích zedník, stavební dělník a pomocný stavební dělník. Zhruba 10 % cizinců se uplatňovalo v činnostech v oblasti nemovitostí a pronájmu, 12 % pak v oblasti obchodu a oprav. Relativně malý podíl cizinců (necelá 4 %) byl zaměstnán v oblasti zemědělství, těžby nerostných surovin a zdravotní a sociální péče. Nejvíce živnostenských oprávnění bylo vydáno v obchodě (47 %), 20 % ve stavebnictví a 14 % živnostenských aktivit probíhalo v oblasti nemovitostí a pronájmu.

Slovenští zaměstnanci jsou oproti ostatním cizincům početně nejvíce zastoupeni v kvalifikovaných dělnických profesích, včetně profesí u nichž se předpokládá středoškolské vzdělání. U vysokoškolsky vzdělaných pracovníků naopak převyšují počty ostatních cizinců. K nejpočetněji zastoupeným odvětvím co se týče účasti občanů SR na trhu práce lze uvést stavebnictví, strojírenství, hornictví, zemědělství a lesnictví, služby a ostatní (obchod, doprava, zdravotnictví), textilní a kožedělný průmysl.

Cizinci ze zemí EU-15 většinou vykonávají práce, k nimž je třeba vysokoškolské vzdělání, což dokládá i fakt, že drtivá většina těchto občanů (v r. 2003 94 %, v r. 2006 89 %) je zaměstnána v prvních třech skupinách podle zařazení KZAM. Zatímco cizinci ze starých členských zemí EU jsou zaměstnáváni ve vysoce kvalifikovaných profesích odborníků a specialistů, cizinci ze zemí střední a východní Evropy obvykle zaplňují místa kvalifikovaných dělníků, řemeslníků a pomocných pracovníků. Občané vyspělých tržních ekonomik tedy představují relativně nejkvalifikovanější, byť relativně malou skupinu zaměstnanců na trhu práce v České republice (viz dále).

Můžeme tedy shrnout, že cizinci obsazují na českém trhu práce hlavně místa v kvalifikovaných a nekvalifikovaných dělnických profesích. Domácí pracovníci s určitou úrovní kvalifikace taková pracovní místa odmítají, ta zůstávají neobsazena a lze je tak nabídnout cizincům.²¹ Přejícné zaměstnávání cizinců bývá preferováno zaměstnavateli z řady důvodů: cizinci nemívají vysoké profesní aspirace, akceptují vyšší mzdy a netlačí na její zvyšování, jejich nároky na pracovní podmínky a pracovní prostředí nebývají přehnané, oproti domácím pracovní síle jsou profesně i prostorově flexibilnější. Vzhledem k tomu, že cizinci víceméně zaplňují mezery na českém trhu práce, lze jejich působení z hlediska vlivu ekonomický růst hodnotit pozitivně.

²⁰ Vycházíme z údajů ke konci r. 2004.

²¹ Tento závěr vyplývá z tabulky 1, která obsahuje i podíly volných pracovních míst podle KZAM.

Zdrojové regiony pracovních migrací

Trh práce v České republice je atraktivní především pro občany z ekonomicky slabších zemí. V průběhu dekády 1995–2005 se pořadí nejvýznamnějších zdrojových zemí nezměnilo, stejně tak se výrazně neměnily ani podíly jednotlivých zemí na celkovém počtu ekonomicky aktivních cizinců. Pozornost budeme dále věnovat těm zdrojovým zemím, jejichž zastoupení je na českém trhu práce nejvyšší.

Jak již bylo naznačeno, nejsilnější migrační proud na český trh práce směřuje ze Slovenska. Geografická, kulturní a jazyková blízkost, úzké vazby, podobné ekonomické prostředí a zvýhodněné legislativní podmínky pro zaměstnávání Slováků vytvořily příznivé podmínky pro zvyšování jejich počtu na českém pracovním trhu. Od rozpadu společného státu počet slovenských pracovních migrantů rostl a rychle dosáhl podílu 40 % cizí pracovní síly, přičemž drtivá většina Slováků (kolem 90 %) pracovala v zaměstnaneckém poměru.

Druhou nejvýznamnější zdrojovou zemí byla Ukrajina. Podíl Ukrajinců na ekonomicky aktivních cizincích se v r. 1995 blížil jedné čtvrtině, v r. 2005 se zvýšil na 28 %. Ukrajinská ekonomika po rozpadu SSSR a RVHP procházela složitým transformačním obdobím, což vytvořilo podmínky, díky kterým je zaměstnání pro ukrajinské občany v ČR výhodné. Ve struktuře zaměstnanosti občanů Ukrajiny registrujeme určité změny; zatímco v r. 1995 byl podíl živnostníků s ukrajinským občanstvím minimální (3 %), ve druhé polovině 90. let dochází k výraznému nárůstu (57 % v r. 2000).²² Je to dáno přijetím kroků majících za cíl limitovat počet vydávaných pracovních povolení. Díky vysoké poptávce a nabídce po ukrajinských zaměstnancích rostl počet Ukrajinců, kteří si založili živnost a přímo či nepřímo zaměstnávali své krajany.

Třetí místo v pomyslném žebříčku zaujímá Vietnam. Zaměstnanost Vietnamců se v období 1996–2005 pohybovala kolem 10 %. Zde je třeba upozornit na fakt, že počet pracovních povolení pro Vietnam po r. 1989 rychle klesal z 1 151 v r. 1991 na 50 v r. 1998. Po r. 1998 došlo k mírnému nárůstu a jejich počet se stabilizoval okolo dvou set. Dále je třeba zdůraznit, že Vietnamci se dlouhodobě uplatňují především v oblasti podnikání, podíl zaměstnanců se v uplynulém desetiletí pohybuje okolo 1 %.

Poslední významnou zdrojovou zemí bylo Polsko. Podíl zaměstnanosti občanů Polské republiky se pohyboval mezi 5 a 8 %. Drtivá většina Poláků (87–95 %) na pracovním trhu ČR je v postavení zaměstnanců. Poláci bývali oproti jiným cizincům zaměstnávání většinou na základě

²² V r. 2005 se tento podíl mírně snížil na 35 %.

povolení k zaměstnání vydaných v rámci obchodních kontraktů českých a polských firem.²³

Z hlediska společného pracovního trhu EU jsou pro Českou republiku podstatné pracovní migrace z EU, které tvoří 49 % z celkového stavu. Většinou se samozřejmě jedná o pracovní migrace ze zemí EU-10 (45 %). V jejich rámci tvoří 85 % pracovní migrace ze Slovenska a 14 % migrace z Polska. Pracovní migrace občanů zemí EU-15 jsou nízké (necelá 4 %) a nehrají na českém trhu práce významnější roli.

Více než polovina (51 %) pracovních migrací proudí z nečlenských zemí EU. Nejvýznamnější zastoupení zde mají občané Ukrajiny (54 %) a Vietnamu (20 %). S velkým odstupem následují v pořadí občané Ruska (3,5 %), Moldavska (necelá 3 %) a Bulharska (2,5 %). Občané ostatních zemí nepřevyšují 2 % z celkové zaměstnanosti cizinců.

Regionální distribuce ekonomických aktivit imigrantů

Nejatraktivnějším prostorem pro uplatnění cizinců je dlouhodobě hlavní město Praha, kde se nabízí nejvyšší počet pracovních příležitostí a míra nezaměstnanosti je zde trvale velmi nízká. Na druhém místě podle výše podílu cizinců na pracovní síle regionu je oblast Středočeského kraje. V průběhu sledovaného období docházelo k relativnímu zpomalení dynamiky růstu zaměstnanosti cizinců v uvedených regionech a ekonomické aktivity cizinců postupně expandovaly i do ostatních míst České republiky (Horáková, 1998). Cizinci participovali na ekonomických aktivitách i v místech s vysokou mírou nezaměstnanosti a relativně nízkým počtem volných pracovních míst (Horáková, 1998). V období 1996–2005 došlo opět k mírnému zvýšení podílu cizinců na domácí pracovní síle v Praze a Středočeském kraji zejména na úkor Moravskoslezského kraje. Právě v tomto kraji, který spolu s Ústeckým krajem patří mezi regiony nejvíce postižené nezaměstnaností v ČR, je největší počet uchazečů o práci registrovaných úřady práce na jedno volné pracovní místo. Můžeme to tedy interpretovat jako mírný odliv cizinců z oblasti postižené napětím na trhu práce do regionů s nízkou nezaměstnaností a vysokým počtem volných pracovních míst.

Demografický profil imigrantů

Cizinci v České republice se v demografické skladbě značně liší od domácího obyvatelstva. Je mezi nimi dlouhodobě málo dětí a starých osob, 99 % z nich je ve věku v rozmezí 14 a 59 let (Holá a Steinbauerová, 2005). Téměř polovina cizinců v postavení zaměstnanců i více než polovina cizinců s živnostenským oprávněním je ve věku mezi 25 a 39 lety. Zatímco mezi cizinci v postavení zaměstnanců jsou na druhém místě cizinci ve věku 20–24 let, kteří

²³ To je zároveň i příčinou nižšího výskytu nelegální zaměstnanosti mezi Poláky ve srovnání například s Ukrajinci.

tvorí necelou pětinu, mezi cizinci s živnostenským oprávněním je to věková skupina 40-54 let, která tvoří 39 %. Věkové složení cizinců podle typu ekonomické aktivity je tedy velmi odlišné (Horáková, 2005a).

Migrační politika vlády

Drbohlav (2003) rozlišuje čtyři etapy v migrační politice české vlády:

- 1990–1992: období realizace základních kroků politické a ekonomické reformy, vytvoření základních migračních mechanismů;
- 1993–1996: období úspěšného ekonomického vývoje, liberální politika v oblasti migrace cizí pracovní síly, masivní příliv ekonomických imigrantů;
- 1997–1999: zpomalení ekonomického růstu, nárůst nezaměstnanosti, restrikce migrační politiky (např. v oblasti vydávání pracovních povolení cizincům) a následný pokles přílivu zahraniční pracovní síly;
- 2000–2003: fáze oživení ekonomiky, přijetí nových migračních zákonů, stále trvá spíše restriktivní imigrační politika.

V r. 2001 byl implementován pilotní projekt aktivního výběru cizí kvalifikované pracovní síly. Vláda tím dala najevo snahu o získání a stabilizaci kvalifikované pracovní síly. Obávala se totiž, že poptávku na českém trhu práce nebude možno saturovat z vnitřních zdrojů EU. Za cíl své migrační politiky vláda pokládá výběrovou migraci a postupně rozšiřuje spektrum zemí, jejichž občané se mohou ucházet o přijetí do zmiňovaného projektu. Projekt má ambici přivést do ČR zahraniční odborníky, kteří se zde chtějí usadit i se svými rodinami. Ti, kteří úspěšně splní všechny podmínky, mohou požádat o trvalý pobyt v ČR už po dvou a půl letech; současná legislativa stanoví lhůtu desetiletou. Výběr do projektu probíhá na základě procedury, v níž jsou zohledňovány např. zkušenosti se zaměstnáním v České republice, dosažené vzdělání, věk, předchozí zkušenosti se životem v ČR, jazykové znalosti a hodnocení rodiny. Tyto výběrové pracovní migrace však tvoří jen nepatrnou část ekonomických aktivit cizinců v České republice. Rozhodující část připadá na spontánní pracovní migrace cizinců iniciované aktuálními potřebami trhu práce. Strukturu účastníků tohoto projektu ukazuje následující tabulka.

Tabulka č. 2: Účastníci pilotního projektu „Aktivní výběr kvalifikovaných zahraničních pracovníků“ (k 31.12. 2005)

typ profese	abs.	%
technické	65	19
informační technologie	31	9
zdravotnické	27	8
právní	2	1
umělecké	14	4
administrativní	31	9
manažer	29	9
vědecký pracovník	17	5
jiné	124	36
celkem	340	100

Zdroj: Horáková (2006)

Nelegální imigrace

Podstatou nelegální zaměstnanosti je porušování obecně závazných předpisů umožňujících zaměstnávání, podnikání, vstup a pobyt cizinců. Nejčastěji se to týká Ukrajinců a jiných cizinců ze SNS, pro které je český trh práce ve srovnání s domácími podmínkami atraktivní. Studie Kroupy (1997) uvádí, že z hlediska národního hospodářství docházelo k nelegálnímu zaměstnávání v těchto odvětvích: stavebnictví, lesnictví, zemědělství, obchod a služby, restaurace a pohostinství, textilní průmysl, potravinářský průmysl, strojírenství, doly a hutě. K porušování předpisů o zaměstnanosti docházelo ve většině případů v oborech, které najímají ve větším počtu pomocné pracovníky s nízkou kvalifikací. Stejně tak podle výsledků kontrol úřadů práce z r. 2004 byli mezi nelegálními pracovníky obvykle cizinci zaměstnaní v profesích nevyžadujících kvalifikaci anebo nízkou kvalifikaci (mytí nádobí, úklid, pomocná pracovní síla, dělník v potravinářském průmyslu, stavebnictví, svářeč, betonář, obráběč kovů apod.), zaměstnaní byli v mnoha různých oborech a odvětvích národního hospodářství (např. zahradnictví, zpracovatelský průmysl, stavebnictví, ubytování a stravování, obchod, zemědělství, osobní služby apod.) (Horáková, 2005). Odhad vytvořený z výsledků kontrol úřadů práce, cizinecké a pohraniční policie a celních úřadů na konci r. 2004 byl 17 tisíc černých zaměstnanců (Horáková, 2005).²⁴

Pracovní migrace českých občanů do zahraničí

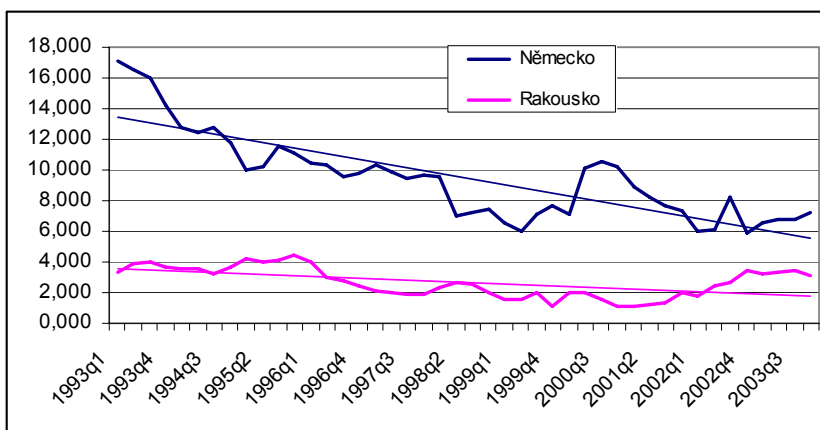
Odliv pracovníků z České republiky za hranice je nižší než příliv cizinců na český trh práce. Úplné statistické údaje o celkovém počtu českých občanů, kteří vyhledali pracovní příležitost za hranicemi státu, nejsou k dispozici. Statisticky byla zachycena pouze část pracovních

²⁴ Jiné odhady jsou podstatně vyšší. Např. Zpráva o stavu populace a rozvoje České republiky z dílny MPSV z r. 1998 uvádí odhad ve výši 100 tisíc osob.

migrací směřující do Německa (Horáková, 1998). Do vstupu České republiky do EU to bylo vedle Rakouska právě Německo, kam směřoval hlavní proud legální pracovní migrace z ČR. Jak vidíme z grafu 5, tento proud v průběhu sledovaného období postupně slábne.

Nejsilněji zastoupenou skupinou byli tzv. pendleři, kteří dojíždějí denně za prací přes hranice. Forma pendlerství byla nejvíce rozšířena na začátku 90. let, nejvyššího počtu pendleři dosáhli v r. 1992, kdy přes německé hranice pendlovalo 12 400 osob (Vavrejnová, 2004). Jejich počet se postupně snižoval. Ke konci r. 1997 dosahoval podle okresních úřadů práce přibližně 10 000 osob,²⁵ v současnosti je odhadován na 5 000 osob. Ostatní typy pracovních migrací občanů České republiky do SRN nejsou významné.

Graf č. 5: Počty Čechů pracujících v Německu a Rakousku v období 1993–2003 (po čtvrtletích, v tis. osob)



Zdroj: www.czso.cz

Existuje i ilegální práce, zejména u sezónních zaměstnání v zemědělství a stavebnictví. Počet těchto pracovníků se těžko odhaduje, ale v důsledku přísnějších hraničních kontrol a větších sankcí pro zaměstnavatele klesá (Vavrejnová, 2004).

Relativně velmi malý počet občanů ČR je zaměstnán na Slovensku, což dokládá i následující tabulka 4.

²⁵ Odhady počtu pendlerů jsou nepřesné. V letech 1992–1993 německé úřady práce uváděly počet 13 000–15 000 českých pracovníků denně dojíždějících do Německa za prací. České úřady práce odhadovaly v r. 1995 počet pendlerů na 18 000–20 000 osob (Horáková, 1998).

Tabulka č. 4: Občané ČR zaměstnaní v SR v období 1993–2003

rok	počet občanů ČR registrovaných ÚP v SR	počet občanů SR registrovaných ÚP v ČR	rozdíl ČR-SR
1993	1439	23367	21928
1994	1198	39209	38011
1995	1179	59323	58144
1996	1499	72244	70745
1997	1718	69723	68005
1998	2119	61320	59201
1999	2229	53154	50925
2000	2227	63567	61340
2001	2013	65555	61542
2002	2023	56558	54535
2003	2270	58034	55764

Zdroj: Horáková (2006)

Naši analýzu poněkud komplikuje fakt, že přesné údaje o počtech Čechů, kteří se rozhodli odejít za prací do zemí EU, nejsou k dispozici. Své trhy práce občanům nových členských států uvolnily v r. 2004 jen Velká Británie, Irsko a Švédsko. Podle údajů, které se Ministerstvu práce a sociálních věcí podařilo získat, v r. 2005 v zemích EU a dalších třech západoevropských státech pracovalo 27 017 občanů České republiky. V Británii působilo 17 600 Čechů, v Irsku 5 761 a v Německu 2 010. To je v souladu s výsledky terénního šetření provedeného VÚPSV,²⁶ které zjistilo, že potenciální migranti prioritizují anglicky mluvící země s otevřeným trhem práce – Velkou Británií a Irskem. Přeshraniční pendlování do Německa a Rakouska sice nadále sehrává určitou roli, ale jeho význam se postupně snižuje.²⁷

Výše uvedené šetření dále potvrdilo relativně vysokou vzdělanostní úroveň potenciálních českých pracovních migrantů. Ve sledovaných letech²⁸ dosahovaly osoby s řádným středoškolským nebo vysokoškolským vzděláním více než polovinu všech, kteří uvažovali o migraci. V r. 2005 se zvýšil počet vysokoškoláků, což se dá zdůvodnit i nabídkovými programy ze zahraničí, které se specializovaly na vymezené profese s vysokou kvalifikací (IT, lékaři atd.). Dominantní skupinu potenciálních migrantů tvoří zaměstnaní občané mladšího věku, počet nezaměstnaných s kladným postojem k zahraniční migraci je minimální.

Tato studie dále uvádí, že ve vlastním oboru pracovala v cizině minoritní část respondentů s pracovními zkušenostmi v zahraničí (asi

²⁶ Viz Vavrečková (2006).

²⁷ Počet českých občanů zaměstnaných v dalších státech není k dispozici, ani nejsou dostupné jakékoliv odhady.

²⁸ Šetření bylo prováděno v letech 2000, 2003 a 2005.

40 %). Jasnou převahu (asi 70 %) v charakteru vykonávané práce českých občanů měly jednoduché a kvalifikačně nenáročné činnosti.²⁹

Migrační potenciál občanů ČR není významný. Potvrzují to nejen ona terénní šetření, ale i fakt, že nedošlo k výraznému zvýšení migračních tendencí v souvislosti s uvolněním pracovního trhu ve Velké Británii, Irsku a Švédsku v r. 2004. Charakter pracovní emigrace českých občanů v období po r. 1990 není takový, že by docházelo k masivnímu odlivu kvalifikované pracovní síly (brain drain) a následnému negativnímu vlivu na ekonomický růst.

²⁹ Na úrovni vysokoškolského vzdělání pracoval zhruba každý šestý.

3. ZÁVĚR

Po r. 1990 začala proudit na český trh práce cizí pracovní síla. Jedná se hlavně o občany ze zemí střední a východní Evropy, kteří se uplatňují zejména v kvalifikovaných a nekvalifikovaných dělnických profesích, v nenasycených odvětvích české ekonomiky s vysokým počtem volných pracovních míst. Je složité jakkoliv kvantifikovat dopad pracovní imigrace na ekonomický růst v ČR, z hlediska české ekonomiky je hlavním přínosem pracovních migrantů zmírňování nedostatku pracovních sil v určitých oborech. Toto vyplňování strukturálních deficitů trhu práce v ČR je v současnosti pouze částečné, média často referují o nedostatku např. technických specialistů.³⁰ Otevřenější přístup k běžnému legálnímu přistěhovalectví by mohl pomoci zmírnit nejen tyto nedostatky na trhu práce, ale i problémy způsobené stárnutím české populace. V tomto směru je určitým pozitivním náznakem v textu zmiňovaný pilotní projekt, mající za cíl usnadnit udělení trvalého pobytu kvalifikovaným cizincům. Vzhledem k počtu lidí zapojených do projektu je jeho význam zatím spíše marginální. Odliv českých pracovníků do zahraničí je nesrovnatelně menší. Podle dostupných údajů se jejich kvalifikační struktura v posledních letech zvyšuje, nejedná se však o masivní odliv vysoce kvalifikovaných českých pracovníků.

³⁰ Viz titulní strana Hospodářských novin ze dne 3.7. 2006.

4. POUŽITÁ LITERATURA

BROUČEK, S. (1998): Some Issues Concerning the Migration to the Czech Republic after the Second World War. In National Round Tables, On Community Relations. Praha, MV ČR 1998, s. 89-94.

DRBOHLAV, D. (2003): Immigration and the Czech Republic (with Special Respect to the Foreign Labour Force). International Migration Review. 2003, č. 1, s. 194-224.

DRBOHLAV, D. (2004): Migration Trends in Selected EU Applicant Countries. Volume II – The Czech Republic. Vienna: IOM 2004.

DUŠÁNKOVÁ, O. et al. (1995): Cizinci a trh práce. Praha: SSZ MPSV ČR 1995.

FRIEDBERG, R. M., HUNT, J. (1995): The Impact of Immigrants on Host Country Wages, Employment and Growth. Journal of Economic Perspectives. 1995, č. 2, s. 23-44.

GHOSH, B. (2005): Economic Effects of International Migration: A Synoptic Overview. In World Migration Report 2005. Dostupný z: http://www.old.iom.int/DOCUMENTS/PUBLICATION/wmr_sec02.pdf

GLOVER, S. et al. (2001): Migration: an economic and social analysis. RDS Occasional Paper, č. 67, 2001. Dostupný z: <http://www.homeoffice.gov.uk/rds/pdfs/occ67-migration.pdf>

HORÁKOVÁ, M. (1998): Vývoj mezinárodních pracovních migrací v České republice. Praha: VÚPSV 1998.

HORÁKOVÁ, M. (2000): Vývoj pracovních migrací v České republice. Praha: VÚPSV 2000.

HORÁKOVÁ, M. (2004): Trendy v zahraničních pracovních migracích v České republice v letech 1995-2004. Praha: VÚPSV 2004.

HORÁKOVÁ, M. (2005a): Cizinci na trhu práce v České republice v letech 1994-2005. Praha: VÚPSV 2005.

HORÁKOVÁ, M. (2005b): Migrace v České republice před vstupem ČR do Evropské unie. Praha: VÚPSV 2005.

HORÁKOVÁ, M. (2006): Mezinárodní pracovní migrace v České republice. Praha: VÚPSV 2006.

KROUPA, A. a kol. (1997): Nelegální zaměstnávání a podnikání cizinců na českém trhu práce. Dostupný z: <http://www.vupsv.cz/neleg.pdf>

KUČERA, M. (1994): Populace České republiky 1918-1991. Praha: Sociologický ústav AV ČR 1994.

SIROVÁTKA, T. a kol. (2003): Problémy trhu práce a politiky zaměstnanosti. Brno, Praha: Masarykova Univerzita, VÚPSV, Národní vzdělávací fond 2003.

VAVREČKOVÁ, J. (2006): Migrační potenciál po vstupu ČR do EU (výsledky terénního šetření). Praha: VÚPSV 2006.

VAVREJNOVÁ, M. (2004): Mobilita pracovní síly před a po vstupu ČR do EU. Acta Oeconomica Pragensia. Aktuální otázky vstupu České republiky do Evropské unie. 2004, č. 3, s. 195-219.

ZIMMERMANN, K. (1994): Labour Market Impact of Immigration. In Immigration as an Economic Asset: The German Experience. IPPR, 1994.

Internetové zdroje:

www.cnb.cz

www.czso.cz

www.mpsv.cz

V roce 2005 vyšlo:

WP č. 1/2005

Petr Chmelík: Vliv institucí přímé demokracie na hospodářskou politiku ve světle empirického výzkumu

WP č. 2/2005

Martin Kvizda – Jindřiška Šedová: Privatizace a akciové společnosti – k některým institucionálním aspektům konkurenceschopnosti české ekonomiky

WP č. 3/2005

Jaroslav Rektourek: Přístup k inovacím v České republice. Současný stav a možné směry zlepšení.

WP č. 4/2005

Milan Víturka – Vladimír Žitek – Petr Tonev: Regionální předpoklady rozvoje inovací

WP č. 5/2005

Veronika Bachanová: Analýza kvality regulace České republiky

WP č. 6/2005

Hana Zbořilová – Libor Židek: Washingtonský konsenzus v české ekonomické praxi 90. let

WP č. 7/2005

Osvald Vašíček and Karel Musil: The Czech Economy with Inflation Targeting Represented by DSGE Model: Analysis of Behaviour

WP č. 8/2005

Zdeněk Tomeš: Je stárnutí populace výzvou pro hospodářskou politiku?

WP č. 9/2005

Ladislav Blažek – Klára Doležalová – Alena Klapalová: Společenská odpovědnost podniků

WP č. 10/2005

Ladislav Blažek – Alena Klapalová: Vztahy podniku se zákazníkem

WP č. 11/2005

Ladislav Blažek – Klára Doležalová – Alena Klapalová – Ladislav Šiška: Metodická východiska zkoumání a řízení inovační výkonnosti podniku

WP č. 12/2005

Ladislav Blažek – Radomír Kučera: Vztahy podniku k vlastníkům

WP č. 13/2005

Eva Kubátová: Analýza dodavatelských vztahů v kontextu inovací

WP č. 14/2005

Ladislav Šiška: Možnosti měření a řízení efektivnosti a úspěšnosti podniku

V roce 2006 vyšlo:

WP č. 1/2006

Tomáš Otáhal: Je úplatkářství dobrá cesta k efektivnějšímu vymáhání práva?

WP č. 2/2006

Pavel Breinek: Vybrané institucionální aspekty ekonomické výkonnosti

WP č. 3/2006

Jindřich Marval: Daňová kvóta v ČR

WP č. 4/2006

Zdeněk Tomeš – Daniel Němec: Demografický vývoj ČR 1990-2005

WP č. 5/2006

Michal Beneš: Konkurenceschopnost a konkurenční výhoda

WP č. 6/2006

Veronika Bachanová: Regulace a deregulace v ČR v období 1990-2005

WP č. 7/2006

Petr Musil: Tendence na českém trhu práce v období transformace

WP č. 8/2006

Zuzana Hrdličková: Vliv sociální politiky na konkurenceschopnost české ekonomiky

WP č. 9/2006

Pavína Balcarová – Michal Beneš: Metodologie měření a hodnocení makroekonomické konkurenceschopnosti

WP č. 10/2006

Miroslav Hloušek: Czech Business Cycle Stylized Facts

WP č. 11/2006

Jitka Doležalová: Vliv politiky na konkurenceschopnost České republiky

WP č. 12/2006

Martin Chromec: Dlouhodobé efekty monetární politiky: může ČNB ovlivnit ekonomický růst?

WP č. 13/2006

Tomáš Paleta: Strukturální změny české ekonomiky ve světle privatizace a podpory malého a středního podnikání

WP č. 14/2006

Tomáš Otáhal: Vývoj korupce v ČR v období transformace

WP č. 15/2006

Jan Jonáš: Ekonomická svoboda a konkurenční schopnost české ekonomiky

WP č. 16/2006

Michal Tvrdoň: Regulace trhu práce v ČR

WP č. 17/2006

Martina Vašendová: Pohyb kapitálu v průběhu transformace a jeho vliv na konkurenceschopnost české ekonomiky

WP č. 18/2006

Ondřej Moravec: Hospodářská soutěž a její vliv na konkurenceschopnost české ekonomiky

WP č. 19/2006

Milan Víturka – Viktorie Klímová: Globálně orientované hodnocení konkurenční pozice krajů České republiky

WP č. 20/2006

Monika Jandová: Vývoj komoditních, teritoriálních a institucionálních aspektů zahraničního obchodu ČR

WP č. 21/2006

Vladimír Žítek – Josef Kunc – Petr Tonev: Vybrané indikátory regionální konkurenceschopnosti a jejich vývoj

WP č. 22/2006

Aleš Franc: Hlavní tendence ve vývoji pracovních migrací v České republice