



WORKING PAPER č. 26/2006

DEMOGRAFICKÝ VÝVOJ SR 1990-2005

Daniel Němec

Prosinec 2006



Řada studií Working Papers Centra výzkumu konkurenční schopnosti české ekonomiky je vydávána s podporou projektu MŠMT výzkumná centra 1M0524.

ISSN 1801-4496



DEMOGRAFICKÝ VÝVOJ SR 1990-2005

Abstrakt:

Working paper deals with an analysis of main demographic processes in the Slovak Republic in period 1990–2005. The work focuses on main demographic determinants, such as fertility, mortality and migration movements. We concentrate on their influence on the age structure of population. Subsequently, we try to discover how they affect competitiveness of Slovakian economy. The most important effects are identified in the area of population ageing and workforce ageing.

Abstrakt:

Working paper se zabývá analýzou hlavních demografických procesů v SR v období 1990–2005. Je zkoumáno, jak hlavní demografické jevy (jmenovitě porodnost, mortalita, imigrace a emigrace) ovlivňují hlavní demograficko-ekonomickou veličinu, tj. věkovou skladbu populace. Následně je pak zkoumáno, jak změny ve věkové skladbě populace ovlivňují konkurenceschopnost slovenské ekonomiky. Nejdůležitější dopady demografických změn na ekonomický vývoj jsou identifikovány v oblasti stárnutí populace a stárnutí pracovní síly.

Recenzoval:

prof. Ing. Vojtěch Krebs, CSc.

ÚVOD

Cílem této práce je popsat základní demografické procesy slovenské společnosti v období let 1990-2005 a analyzovat jejich vazbu na vývoj konkurenceschopnosti SR. Pro zkoumání ekonomických důsledků demografického vývoje je určující věková skladba populace. Ta je formována porodností, úmrtností a migračními pohyby. Věková skladba pak determinuje objem nabídky pracovních sil v ekonomice, určuje skladbu spotřebitelské poptávky a limituje možnosti přerozdělovací politiky.

Tato práce nemá ambice konkurovat standardním demografickým publikacím popisujícím demografické trendy a procesy. Zaměřuje se jen na ty nejvýznamnější a významné z hlediska jejich vlivu na konkurenceschopnost. Jejich popis a samotné propojení s reálnými ekonomickými faktory a procesy by mělo být hlavním přínosem této práce.

Struktura práce je následující: V první části se zaměřujeme na popsání základní demografické situace v roce 1990, tedy na samotném počátku transformačního období. V druhé části pak představíme demografický vývoj Slovenské republiky do roku 2005. Důsledky tohoto vývoje budou předmětem diskuze kapitoly třetí. Současný stav a perspektivy zmíníme v předposlední kapitole. Poslední část bude věnována obecnějším závěrům.

1 STAV NA POČÁTKU TRANSFORMACE

Přechod z centrálně plánovaného hospodářství na hospodářství tržní neznamenal pouze transformaci ekonomickou, ale promítl se do všech sfér, které formují společnost, tedy i do sféry demografické. Abychom mohli analyzovat demografické změny, které v transformačním období nastaly, je nutné znát výchozí podmínky.

1.1. Věková skladba ke konci roku 1989

Základní demografickou charakteristikou populace je věková skladba, tedy rozdělení populace dle pohlaví a různě obsáhlých věkových skupin. Z tabulky 1 je patrné, že koncem roku 1989 se populace Slovenské republiky vyznačovala relativně velmi vysokým podílem populace mladší patnácti let – přes 25%. Jak lze dále vidět na obrázku 1, tento vysoký podíl je dán skutečností, že se v rámci této věkové kategorie jedná o období vrcholu populačního boomu poloviny 70. let minulého století.

Tabulka 1: Věková skladba k 31.12.1989

| Věková skupina | Absolutně | | | Relativně [%] | | |
|----------------|------------------|------------------|----------------|---------------|-------|-------|
| | Obě pohlaví | Muži | Ženy | Obě pohlaví | Muži | Ženy |
| 0-14 | 1 345 965 | 686 911 | 659 054 | 25,45 | 26,56 | 24,40 |
| 15-64 | 3 398 783 | 1 682 187 | 1 716 596 | 64,28 | 65,04 | 63,55 |
| 65+ | 542 915 | 217 297 | 325 618 | 10,27 | 8,40 | 12,05 |
| Celkem | 5 287 663 | 2 586 395 | 2701268 | | | |

Zdroj: ŠÚSR (podrobněji o zdroji dat viz Použitá literatura)

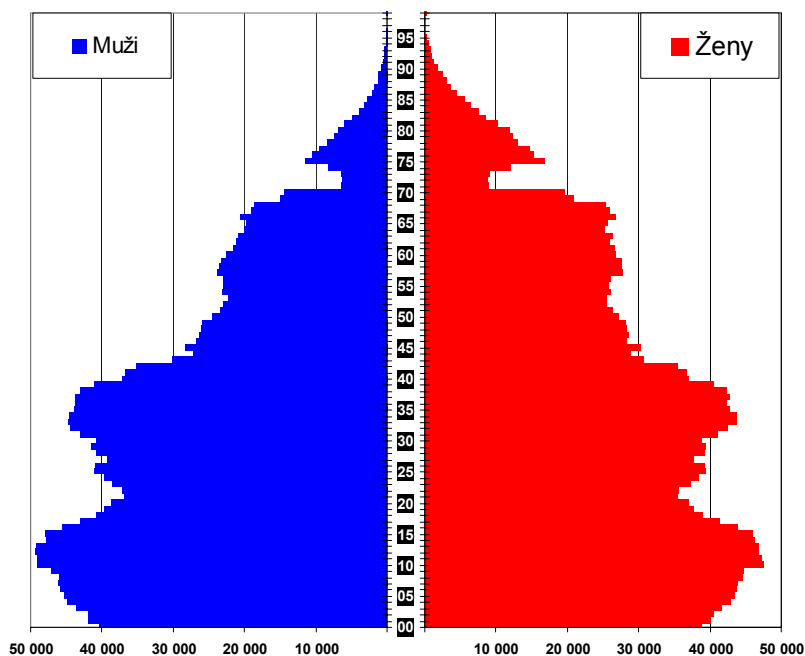
Tabulka 2: Věkové složení obyvatelstva SR k 31.12.1989

| Věková skupina | Obě pohlaví | Ženy | Muži |
|----------------|------------------|------------------|------------------|
| 0 | 79 118 | 40 413 | 38 705 |
| 1-4 | 337 352 | 172 149 | 165 203 |
| 5-9 | 450 447 | 230 153 | 220 294 |
| 10-14 | 479 048 | 244 196 | 234 852 |
| 15-19 | 424 246 | 216 372 | 207 874 |
| 20-24 | 374 926 | 190 836 | 184 090 |
| 25-29 | 398 546 | 203 418 | 195 128 |
| 30-34 | 427 224 | 217 294 | 209 930 |
| 35-39 | 426 095 | 215 382 | 210 713 |
| 40-44 | 335 151 | 166 293 | 168 858 |
| 45-49 | 277 248 | 133 544 | 143 704 |
| 50-54 | 246 674 | 116 206 | 130 468 |
| 55-59 | 251 535 | 116 599 | 134 936 |
| 60-64 | 237 138 | 106 243 | 130 895 |
| 65-69 | 217 313 | 927 68 | 124 545 |
| 70-74 | 100 052 | 41 647 | 58 405 |
| 75-79 | 118 928 | 46 770 | 72 158 |
| 80-84 | 69 108 | 24 514 | 44 594 |
| 85+ | 37 514 | 11 598 | 25 916 |
| Celkem | 5 287 663 | 2 586 395 | 2 701 268 |

Zdroj: ŠÚSR

Podrobnější skladbu populace konce 80. let dle pětiletých věkových skupin ukazuje tabulka 2. Opět jsou zde patrné důsledky populačního boomu 70. a 80. let (nadprůměrně vysoké počty osob ve věkových skupinách 5-9, 10-14 a 15-19). Významný je i tzv. „kompenzační“ poválečný boom, který je patrný z pohledu na zastoupení věkové kategorie 30-39 let.

Obrázek 1: Věková struktura k 31.12.1989



Zdroj: ŠÚSR

1.2. Plodnost a úmrtnost ke konci roku 1989

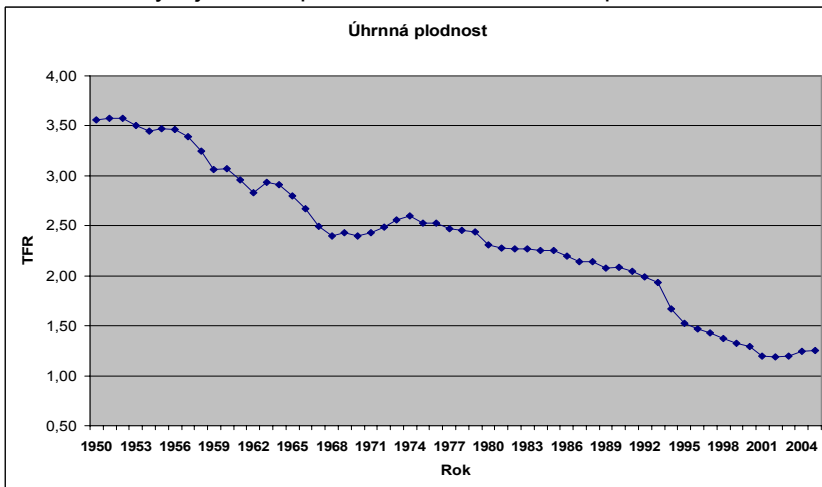
V roce 1989 se živě narodilo 80 116 dětí, přičemž největší zásluhu na tomto měly matky ve věku 20-24 let (tabulka 3). Úhrnná plodnost v roce 1989 byla 2,081. V průměru se tisícovce žen v reprodukčním věku narodilo asi 61 dětí.

Tabulka 3: Plodnost a živě narození podle věku matky v roce 1989

| | | Věk matky | | | | | | | |
|---|-------|-----------|--------|-------|-------|-------|-------|--------|--|
| Do 15 | 15-19 | 20-24 | 25-29 | 30-34 | 35-39 | 40-44 | 45-49 | Celkem | |
| Počet živě narozených | | | | | | | | | |
| 29 | 9 504 | 34 392 | 22 769 | 9 747 | 3 222 | 437 | 16 | 80 116 | |
| Počet živě narozených na 1000 žen dané věkové skupiny | | | | | | | | | |
| --- | 46,69 | 185,28 | 116,77 | 46 | 15,49 | 2,64 | 0,11 | 61,06 | |

Zdroj: ŠÚSR

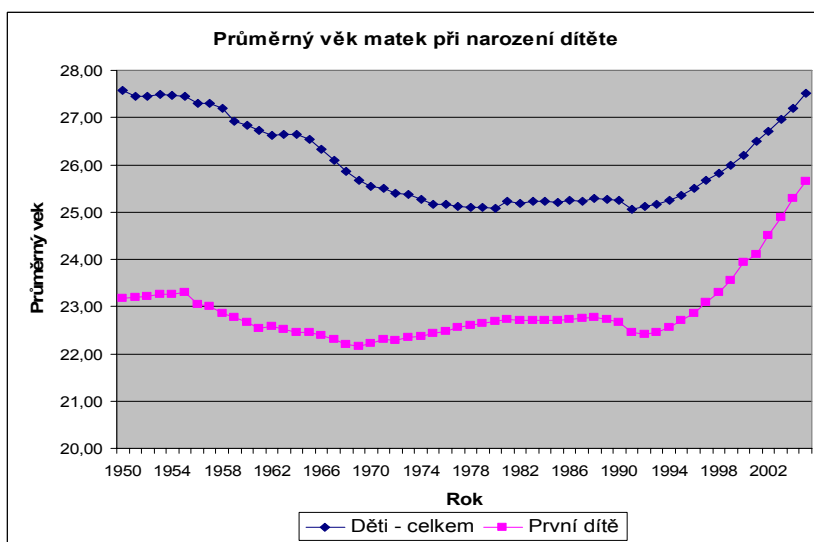
Obrázek 2: Vývoj úhrnné plodnosti ve Slovenské republice



Zdroj: ŠÚSR

Obrázek 2 ukazuje vývoj úhrnné plodnosti ve Slovenské republice od roku 1950. Je zde patrný postupný pokles těchto hodnot, k jehož zpomalení došlo na počátku 70. let, kdy bylo započato s aplikací výrazných propopulačních opatření. Počátek 50. let je obdobím, kdy dozrívá poválečný populační boom, kterým se vyrovnává válečná „abstinence“ z hlediska porodnosti. Právě tato generace je jedním z významných zdrojů pracovní síly 90. let.

Obrázek 3: Průměrný věk matek 1950-2005



Zdroj: ŠÚSR

Jak dále ukazuje obrázek 3, celé období až do roku 1989 se vyznačuje poklesem průměrného věku matek při narození, opět s výjimkou období tzv. „populačního boomu“. Nicméně patrná je zde relativní stagnace věku matek – prvorodiček po celé období před rokem 1989.

Střední délka života, neboli naděje dožití při narození, byla v roce 1989 necelých 67 let pro muže a něco málo přes 75 roků pro ženy. Podíváme-li se na graf vývoje této veličiny od konce války (obrázek 34), vidíme prudký nárůst do konce 50. let zapříčiněný výhradně výrazným poklesem kojenecké úmrtnosti.

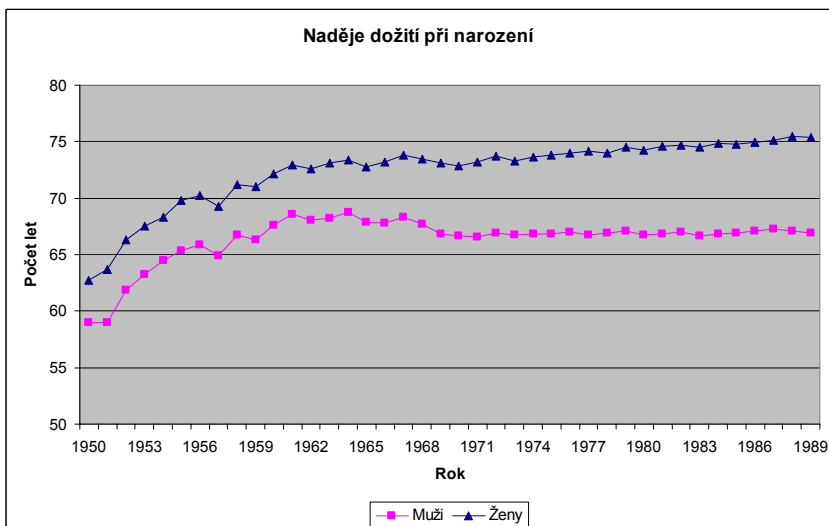
Tabulka 4: Naděje dožití v roce 1989 (v letech)

| Ve věku | 0 | 50 | 65 | 80 |
|---------|-------|-------|-------|------|
| Muži | 66,88 | 21,76 | 12,22 | 5,60 |
| Ženy | 75,36 | 28,06 | 15,71 | 6,50 |

Zdroj: ŠÚSR

Spíše než samotná střední délka života je z hlediska praktické hospodářské politiky ve vztahu k důchodovému systému důležitější naděje dožití v konkrétním věku (fakticky ve věku průměrného odchodu do důchodu). Z tabulky 4 lze vidět, že při uvažování střední délky života a věku odchodu do důchodu v 65 letech je průměrná doba důchodu 1,88 roku pro muže a 10,36 let pro ženy. Při faktickém odchodu do důchodu je však průměrná délka pobírání důchodu 12,22 let pro muže a 15,71 let pro ženy.

Obrázek 4: Vývoj střední délky života 1950-1989



Zdroj: ŠÚSR

Z demografického hlediska tedy Slovenská republika ke konci roku 1989 vykazovala vysoký potenciál pro dlouhodobý růst. Do pracovní

síly postupně začaly vstupovat silné populační ročníky, což by spolu relativně vysokými měrami plodnosti mělo znamenat zachování stabilního podílu dětské části populace (tedy pracovní síly budoucnosti). Zejména druhá okolnost je však podmíněna stabilním vývojem demografických determinant porodnosti a plodnosti.

2. DEMOGRAFICKÝ VÝVOJ 1990-2005

Přechod z centrálně plánované ekonomiky na ekonomiku tržní však měl celospolečenské důsledky, které se promítly i do demografického vývoje. Následující tabulka ukazuje vývoj věkové struktury po roce 1990 v základních věkových kategoriích.

Tabulka 5: Věková struktura populace od roku 1990 - základní členění (v %)

| | Obě pohlaví | | | Muži | | | Ženy | | |
|------|-------------|-------|-------|-------|-------|------|-------|-------|-------|
| | 0-14 | 15-64 | 65+ | 0-14 | 15-64 | 65+ | 0-14 | 15-64 | 65+ |
| 1990 | 25,05 | 64,56 | 10,38 | 26,18 | 65,36 | 8,46 | 23,98 | 63,80 | 12,22 |
| 1991 | 24,58 | 65,01 | 10,41 | 25,73 | 65,84 | 8,43 | 23,48 | 64,23 | 12,30 |
| 1992 | 24,07 | 65,40 | 10,54 | 25,21 | 66,29 | 8,50 | 22,98 | 64,54 | 12,48 |
| 1993 | 23,54 | 65,80 | 10,66 | 24,68 | 66,77 | 8,55 | 22,45 | 64,89 | 12,66 |
| 1994 | 22,89 | 66,31 | 10,80 | 24,02 | 67,35 | 8,63 | 21,81 | 65,33 | 12,86 |
| 1995 | 22,27 | 66,79 | 10,94 | 23,37 | 67,91 | 8,72 | 21,22 | 65,73 | 13,05 |
| 1996 | 21,66 | 67,25 | 11,09 | 22,76 | 68,44 | 8,81 | 20,61 | 66,12 | 13,26 |
| 1997 | 21,05 | 67,72 | 11,23 | 22,12 | 68,99 | 8,89 | 20,03 | 66,52 | 13,45 |
| 1998 | 20,43 | 68,25 | 11,32 | 21,48 | 69,60 | 8,92 | 19,43 | 66,98 | 13,59 |
| 1999 | 19,81 | 68,80 | 11,40 | 20,84 | 70,21 | 8,95 | 18,83 | 67,46 | 13,71 |
| 2000 | 19,18 | 69,35 | 11,47 | 20,19 | 70,83 | 8,98 | 18,23 | 67,94 | 13,82 |
| 2001 | 18,72 | 69,89 | 11,39 | 19,72 | 71,42 | 8,86 | 17,77 | 68,45 | 13,78 |
| 2002 | 18,13 | 70,42 | 11,46 | 19,11 | 72,01 | 8,88 | 17,19 | 68,92 | 13,89 |
| 2003 | 17,55 | 70,92 | 11,53 | 18,52 | 72,57 | 8,90 | 16,64 | 69,35 | 14,01 |
| 2004 | 17,06 | 71,31 | 11,62 | 18,01 | 73,04 | 8,95 | 16,17 | 69,68 | 14,14 |

Zdroj: ŠÚSR

Z této tabulky je patrný výrazný pokles dětské složky populace a značný nárůst složky produktivní, zcela v souladu s tím, jak početné populační ročníky přecházejí z jedné věkové skupiny do druhé. Za pozornost rozhodně stojí i nárůst populace 65 let a starší, který není nijak dramatický. Dramatický pokles dětské složky však indikuje změnu v reprodukčním schématu.

2.1. Porodnost a plodnost

Po roce 1990 došlo k postupnému poklesu počtu narozených dětí, přičemž tento pokles trval až do roku 2003, kdy se narodilo asi o 29 000 dětí méně než v roce 1990.

Tabulka 6: Počty narozených dětí od roku 1990

| 1990 | 1991 | 1992 | 1993 | 1994 | 1995 | 1996 | 1997 |
|--------|--------|--------|--------|--------|--------|--------|--------|
| 79 103 | 77 649 | 73 754 | 72 585 | 65 746 | 60 843 | 59 594 | 58 675 |
| 1998 | 1999 | 2000 | 2001 | 2002 | 2003 | 2004 | 2005 |
| 57 157 | 55 831 | 54 741 | 50 861 | 50 519 | 51 384 | 53 451 | 54 110 |

Zdroj: ŠÚSR

Příčiny prudkého poklesu počtu narozených dětí vyvolaly silný zájem laické i odborné veřejnosti. Jejich vysvětlení se stalo příčinou odborného sporu, kdy na jedné straně stojí zastánci ekonomických důvodů v interpretaci příčin poklesu porodnosti (pro Českou republiku viz např. Rychtaříková (1996), kteří argumentují zhoršenou

ekonomickou a bytovou situací mladých rodin. Na druhé straně sporu stojí autoři argumentující změnou životního stylu a přiblížením reprodukčního chování společnosti vzorcům západoevropských zemí (v případě České republiky tuto argumentaci zastává např. Rabušic, 2001).

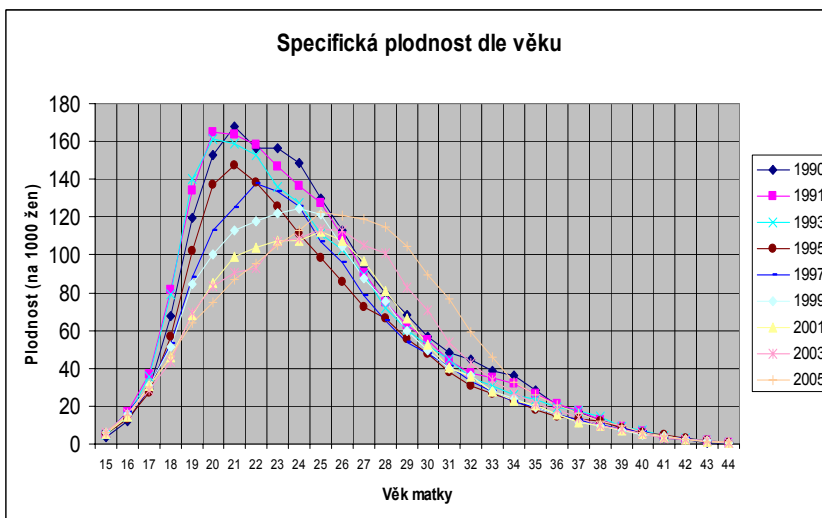
Tabulka 7: Reprodukční míry dle věku

| | Specifické míry plodnosti dle věku matky | | | | | | | | Úhrnná plodnost |
|-------------|--|--------|--------|-------|-------|-------|-------|-------|-----------------|
| | 15-19 | 20-24 | 25-29 | 30-34 | 35-39 | 40-44 | 45-49 | 15-49 | |
| 1990 | 45,26 | 187,10 | 116,56 | 46,31 | 15,23 | 2,86 | 0,12 | 60,24 | 2,085 |
| 1991 | 50,03 | 182,35 | 111,64 | 44,82 | 15,00 | 3,04 | 0,12 | 58,70 | 2,049 |
| 1992 | 49,44 | 176,42 | 108,14 | 43,40 | 15,25 | 3,16 | 0,07 | 55,55 | 1,993 |
| 1993 | 47,64 | 166,74 | 106,69 | 44,64 | 15,23 | 3,03 | 0,11 | 53,87 | 1,932 |
| 1994 | 38,13 | 139,48 | 95,01 | 42,11 | 14,81 | 2,86 | 0,16 | 47,74 | 1,669 |
| 1995 | 32,27 | 124,42 | 90,58 | 40,00 | 13,76 | 2,84 | 0,09 | 43,65 | 1,523 |
| 1996 | 30,32 | 114,95 | 91,44 | 40,04 | 14,73 | 2,57 | 0,14 | 42,30 | 1,470 |
| 1997 | 28,42 | 107,47 | 91,02 | 41,10 | 15,14 | 2,74 | 0,13 | 41,27 | 1,427 |
| 1998 | 26,67 | 99,09 | 90,39 | 41,65 | 14,80 | 2,81 | 0,13 | 40,01 | 1,374 |
| 1999 | 25,45 | 90,48 | 89,93 | 42,44 | 15,31 | 2,77 | 0,09 | 38,90 | 1,329 |
| 2000 | 23,83 | 84,11 | 88,47 | 43,98 | 15,89 | 2,94 | 0,11 | 38,03 | 1,292 |
| 2001 | 21,10 | 73,21 | 84,29 | 43,44 | 15,39 | 2,97 | 0,11 | 35,40 | 1,198 |
| 2002 | 21,13 | 68,28 | 83,28 | 46,00 | 16,15 | 2,95 | 0,11 | 35,30 | 1,185 |
| 2003 | 20,49 | 64,74 | 85,18 | 50,29 | 17,02 | 3,11 | 0,12 | 35,87 | 1,199 |
| 2004 | 20,24 | 64,96 | 87,24 | 54,61 | 18,60 | 3,69 | 0,09 | 37,34 | 1,241 |
| 2005 | 20,18 | 60,94 | 87,98 | 58,59 | 20,50 | 3,60 | 0,17 | 37,90 | 1,253 |

Zdroj: ŠÚSR

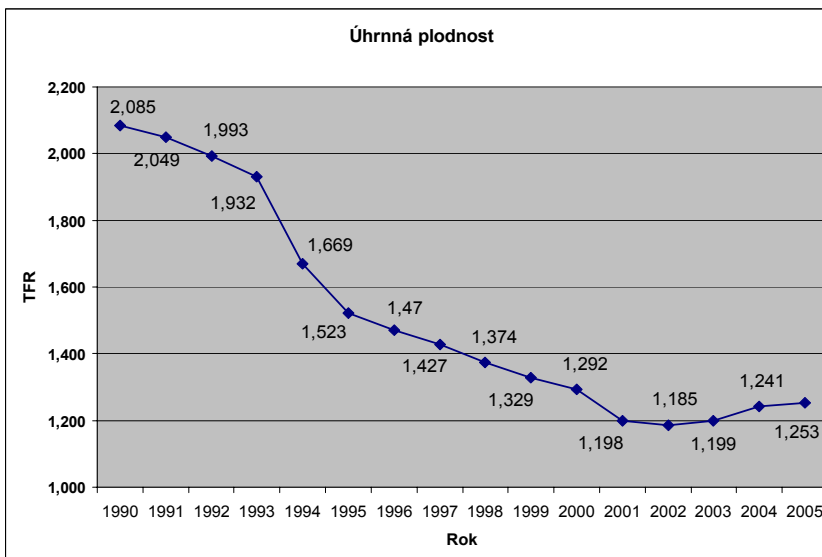
Ať již se přikláníme k jednomu či druhému vysvětlení, objektivní skutečností je, že došlo k výrazné změně reprodukčního chování žen, což nám ukazuje tabulka 7. Specifická plodnost ve věkové skupině 20-24 výrazně poklesla, což souvisí i s růstem průměrného věku matek prvorodiček. Důvodem je skutečnost, že v první polovině 90. let silné populační ročníky žen prostě odložily početí dítěte do pozdějšího věku, o čemž svědčí nárůst specifické plodnosti pro věkové skupiny 30-39. Je tedy více než pravděpodobné, že tak, jak tyto silné populační ročníky vstupují do výše uvedeného věku, poroste i nadále počet narozených dětí. Tato skutečnost relativizuje vypovídací schopnost ukazatele úhrnné plodnosti ve vztahu k „nebezpečí vymírání populace“, neboť tento ukazatel nedostatečně reflektuje změnu reprodukčního chování. Tuto změnu mnohem lépe vystihuje obrázek 5.

Obrázek 5: Vývoj specifické plodnosti dle věku od roku 1990



Zdroj: ŠÚSR

Obrázek 6: Vývoj úhrnné plodnosti od roku 1990



Zdroj: ŠÚSR

Z obrázku 6 je možné vyvodit, že Slovenská republika dosáhla svého pomyslného dna pokud jde o nízké hodnoty plodnosti. Došlo ke stabilizaci reprodukčního chování a vzhledem k předchozímu výraznému propadu je možné očekávat postupný nárůst měr plodnosti a jejich stabilizaci na nové rovnovážné úrovni.

Tabulka 8: Živě narození dle pořadí narození

| | 1 | 2 | 3+ |
|------|----------------|----------------|----------------|
| 1990 | 33 348 (41,7%) | 28 146 (35,2%) | 18 495 (23,1%) |
| 1995 | 26 604 (43,3%) | 20 582 (33,5%) | 14 241 (23,2%) |
| 2000 | 25 240 (45,8%) | 17 601 (31,9%) | 12 310 (22,3%) |
| 2004 | 25 156 (46,8%) | 16 769 (31,2%) | 11 822 (22,0%) |

Zdroj: ŠÚSR

U tabulky 8 si můžeme všimnout, že poměr narozených dětí podle pořadí se výrazně nemění. Z toho lze vyvozovat, že přání rodičů ohledně počtu dětí v rodině se příliš nemění. Je tedy nárůst počtu narozených dětí na své výchozí hodnoty roku 1990 v souladu s předchozí myšlenkou o nové rovnovážné úrovni měr plodnosti více než pravděpodobný.

Výše uvedený obrázek 3 rovněž ilustruje vývoj věku matek při porodu v 90. letech a potvrzuje tak tvrzení o růstu průměrného věku matek. Ke změnám rozdělení plodnosti došlo spíše ve vyšších věkových kategoriích. Zůstala určitá skupina žen, které své reprodukční chování a načasování porodů nezměnily - nadále se stávají matkami v nižším věku.

Vyšší průměrný věk matek při porodu je mimo jiné výsledkem nárůstu váhy vzdělání v SR (jak lze vypožorovat z tabulky 19, o čemž bude později zmínka v části kapitoly 3 pojednávající o vývoji pracovní síly). Potenciální rodiče si většinou pořizují děti až v okamžiku, kdy mají ukončené vzdělání, kterého chtějí dosáhnout a když jsou již ekonomicky soběstační, aby byli schopni své potomky hmotně zabezpečit. Ve Slovenské republice však nejde o novinku. Podíváme-li se znovu na obrázek 3, vidíme, že průměrný věk matek na počátku 50. let byl téměř totožný s průměrným věkem matek dnes.

2.2. Mortalita

Pro vývoj a budoucí strukturu populace jsou určující tři faktory – plodnost, úmrtnost a migrace. V této části se podíváme na druhý z nich. Významnou souhrnnou charakteristikou úmrtnosti je ukazatel naděje dožití při narození (resp. střední délka života).

V posledních patnácti letech došlo ve slovenské společnosti k výraznému prodloužení střední délky života. Tento vývoj byl zapříčiněn zlepšením zdravotní péče, lepším stavem životního prostředí a dalšími faktory (podrobnější teoretické diskuse viz. Možný, 2002). Do první poloviny 90. let sehrával ještě svou roli pokles kojenecké úmrtnosti, což můžeme vyčíst z prvního řádku tabulek 10 a 11. Od druhé poloviny 90. let se tento ukazatel drží na zhruba

konstantní úrovni a do růstu střední délky života začíná významněji promlouvat hlavně pokles úmrtnosti u starších věkových kategorií.

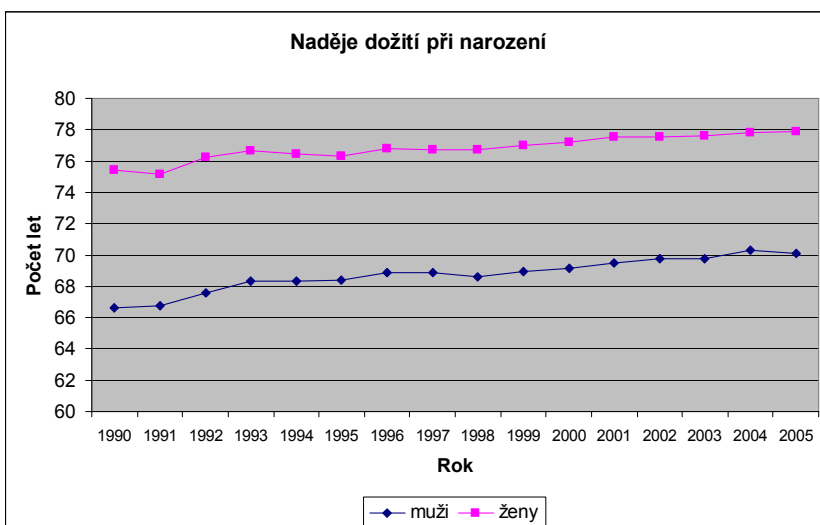
Tabulka 9: Naděje dožití po roce 1990

| | 1990 | 1995 | 2000 | 2005 |
|--------|-------|-------|-------|-------|
| Muži | | | | |
| věk 0 | 66,65 | 68,39 | 69,14 | 70,11 |
| věk 50 | 21,64 | 22,66 | 23,04 | 23,61 |
| věk 65 | 12,22 | 12,68 | 12,91 | 13,2 |
| Ženy | | | | |
| věk 0 | 75,43 | 76,33 | 77,22 | 77,90 |
| věk 50 | 28,06 | 28,59 | 29,18 | 29,78 |
| věk 65 | 15,71 | 16,07 | 16,38 | 16,91 |

Zdroj: ŠÚSR

Za 15 let tedy střední délka života vzrostla z 66,7 na 70,1 let u mužů a ze 75,4 na 77,9 let u žen. V porovnání s předchozím vývojem se zejména u mužů rozhodně jedná o nárůst významný.

Obrázek 7: Vývoj střední délky života po roce 1990



Zdroj: ŠÚSR

Ilustraci vývoje úmrtnosti v SR jakožto počet zemřelých na 1000 obyvatel nabízejí následující dvě tabulky. Významné změny je možné zaznamenat zejména v kategorii kojenců do jednoho roku a pak u starších ročníků od 50 let výše.

Tabulka 10: Míry úmrtnost podle věku – muži¹

| | 1990 | 1992 | 1994 | 1996 | 1998 | 2000 | 2002 | 2004 | 2005 |
|--------------|--------|--------|--------|--------|--------|--------|--------|--------|--------|
| 0 | 14,02 | 14,08 | 12,33 | 10,92 | 9,35 | 9,91 | 7,24 | 7,42 | 8,13 |
| 1-4 | 0,50 | 0,49 | 0,52 | 0,54 | 0,57 | 0,48 | 0,34 | 0,50 | 0,38 |
| 5-9 | 0,31 | 0,30 | 0,25 | 0,26 | 0,29 | 0,21 | 0,30 | 0,22 | 0,27 |
| 10-14 | 0,27 | 0,37 | 0,29 | 0,27 | 0,27 | 0,30 | 0,19 | 0,17 | 0,15 |
| 15-19 | 0,84 | 0,72 | 0,81 | 0,65 | 0,70 | 0,58 | 0,61 | 0,58 | 0,55 |
| 20-24 | 1,31 | 1,37 | 1,09 | 1,14 | 1,20 | 1,09 | 1,03 | 0,94 | 0,90 |
| 25-29 | 1,48 | 1,51 | 1,30 | 1,29 | 1,26 | 1,26 | 1,16 | 1,14 | 0,95 |
| 30-34 | 2,22 | 1,97 | 1,81 | 1,59 | 1,79 | 1,71 | 1,53 | 1,37 | 1,41 |
| 35-39 | 3,44 | 3,50 | 2,74 | 2,44 | 2,69 | 2,37 | 2,40 | 2,31 | 2,31 |
| 40-44 | 5,90 | 5,34 | 4,85 | 4,31 | 5,08 | 4,21 | 4,34 | 3,96 | 3,73 |
| 45-49 | 9,90 | 8,81 | 7,85 | 7,44 | 7,93 | 7,34 | 7,27 | 6,52 | 7,10 |
| 50-54 | 15,71 | 13,86 | 12,59 | 12,13 | 12,23 | 12,19 | 11,60 | 10,92 | 11,04 |
| 55-59 | 21,83 | 20,71 | 19,25 | 18,31 | 18,94 | 17,57 | 17,52 | 15,94 | 16,85 |
| 60-64 | 32,84 | 30,75 | 29,30 | 29,10 | 28,47 | 28,08 | 26,04 | 25,19 | 25,28 |
| 65-69 | 46,38 | 43,73 | 42,98 | 42,16 | 42,11 | 41,20 | 38,94 | 36,52 | 36,77 |
| 70-74 | 62,81 | 58,42 | 61,91 | 63,40 | 63,09 | 60,63 | 55,74 | 55,68 | 55,16 |
| 75-79 | 94,04 | 86,99 | 85,54 | 82,60 | 89,59 | 87,56 | 84,53 | 84,57 | 84,24 |
| 80-84 | 143,25 | 127,62 | 135,55 | 136,33 | 137,36 | 126,82 | 123,88 | 127,74 | 133,80 |
| 85-89 | 201,67 | 170,86 | 190,30 | 195,12 | 194,56 | 191,52 | 193,97 | 184,48 | 190,21 |
| 90-94 | 258,19 | 179,82 | 262,98 | 241,80 | 228,73 | 232,73 | 273,10 | 274,66 | 280,75 |
| 95+ | 265,58 | 186,94 | 295,34 | 190,15 | 136,12 | 127,48 | 252,08 | 204,72 | 197,18 |

Zdroj: ŠÚSR

Tabulka 11: Míry úmrtnost dle věku – ženy

| | 1990 | 1992 | 1994 | 1996 | 1998 | 2000 | 2002 | 2004 | 2005 |
|--------------|--------|--------|--------|--------|--------|--------|--------|--------|--------|
| 0 | 10,13 | 10,19 | 9,07 | 9,44 | 8,08 | 7,13 | 8,07 | 6,46 | 6,38 |
| 1-4 | 0,50 | 0,50 | 0,36 | 0,30 | 0,56 | 0,30 | 0,33 | 0,41 | 0,33 |
| 5-9 | 0,21 | 0,26 | 0,18 | 0,23 | 0,19 | 0,19 | 0,18 | 0,19 | 0,15 |
| 10-14 | 0,22 | 0,17 | 0,20 | 0,17 | 0,21 | 0,15 | 0,17 | 0,19 | 0,07 |
| 15-19 | 0,37 | 0,30 | 0,31 | 0,29 | 0,31 | 0,33 | 0,28 | 0,26 | 0,27 |
| 20-24 | 0,41 | 0,40 | 0,35 | 0,26 | 0,28 | 0,27 | 0,29 | 0,28 | 0,26 |
| 25-29 | 0,49 | 0,38 | 0,32 | 0,29 | 0,40 | 0,38 | 0,36 | 0,31 | 0,34 |
| 30-34 | 0,68 | 0,64 | 0,55 | 0,62 | 0,64 | 0,39 | 0,49 | 0,40 | 0,48 |
| 35-39 | 1,28 | 1,13 | 1,13 | 0,98 | 1,03 | 0,86 | 0,75 | 0,73 | 0,86 |
| 40-44 | 1,98 | 1,81 | 1,74 | 1,56 | 1,66 | 1,53 | 1,45 | 1,46 | 1,42 |
| 45-49 | 3,16 | 3,02 | 2,80 | 2,71 | 2,56 | 2,54 | 2,49 | 2,60 | 2,60 |
| 50-54 | 5,16 | 4,63 | 4,32 | 4,08 | 4,24 | 3,96 | 3,75 | 3,81 | 3,87 |
| 55-59 | 8,29 | 7,55 | 7,10 | 6,75 | 6,90 | 6,22 | 6,47 | 6,45 | 5,99 |
| 60-64 | 12,56 | 11,76 | 12,01 | 11,55 | 11,13 | 10,65 | 9,99 | 9,23 | 9,63 |
| 65-69 | 21,70 | 20,70 | 19,32 | 19,56 | 19,11 | 17,84 | 17,33 | 16,87 | 15,83 |
| 70-74 | 34,97 | 32,98 | 34,88 | 32,25 | 31,82 | 31,27 | 29,44 | 28,88 | 28,24 |
| 75-79 | 61,91 | 58,58 | 57,41 | 55,58 | 57,33 | 56,30 | 53,40 | 52,12 | 51,00 |
| 80-84 | 106,32 | 96,09 | 100,27 | 99,42 | 103,64 | 97,86 | 90,11 | 93,78 | 95,40 |
| 85-89 | 167,40 | 146,35 | 166,28 | 158,04 | 165,26 | 163,76 | 166,85 | 148,44 | 159,07 |
| 90-94 | 243,84 | 193,58 | 235,88 | 244,99 | 233,42 | 244,08 | 239,99 | 236,75 | 262,36 |
| 95+ | 220,80 | 218,63 | 325,10 | 285,23 | 197,39 | 162,58 | 304,79 | 285,92 | 281,86 |

Zdroj: ŠÚSR

2.3. Migrace

Migrace je významným faktorem pro popis otevřených populací. V jejím vývoji je jen obtížné nalézt nějaké pravidelnosti a zákonitosti.

¹ Počet zemřelých na 1000 obyvatel příslušného pohlaví dané věkové skupiny.

Faktory, které migraci ovlivňují jsou fakticky neuchopitelné. Vývoj čisté migrace pro Slovenskou republiku ukazuje tabulka 12.

Tabulka 12: Vývoj čisté migrace od roku 1990

| 1990 | 1991 | 1992 | 1993 | 1994 | 1995 | 1996 | 1997 |
|--------|-------|--------|-------|-------|-------|-------|-------|
| -2 322 | 215 | -2 939 | 1 751 | 4 768 | 2 842 | 2 255 | 1 731 |
| 1998 | 1999 | 2000 | 2001 | 2002 | 2003 | 2004 | 2005 |
| 1 306 | 1 454 | 1 463 | 1 012 | 901 | 1 409 | 2 874 | 3 403 |

Zdroj: ŠÚSR

Čisté migrační přírůstky nejsou pro Slovenskou republiku příliš významné. Rovněž je nutné si uvědomit, že tento údaj v sobě obsahuje rozmanitou věkovou strukturu populace, zejména pak ekonomicky aktivní. Tyto údaje jsou navíc zkresleny obtížným monitoringem emigrující populace (celkový údaj čistého migračního přírůstku je tak nadhodnocen). Nicméně od roku 2002 můžeme sledovat více než trojnásobný nárůst tohoto ukazatele. Pokud by nastolený trend pokračoval, může hrát migrace v demografickém vývoji Slovenska mnohem významnější roli než doposud, ovšem v rámci nastoleného trendu se jedná spíše o horizont nejméně deseti let.

3. DŮSLEDKY DEMOGRAFICKÉHO VÝVOJE

Důsledky demografického vývoje lze spatřovat ve čtyřech oblastech. Jednak se tento vývoj může promítnout do poklesu celkového počtu obyvatel, dochází ke stárnutí populace a mládnutí popř. stárnutí pracovní síly. Demografický vývoj se promítá i do růstového potenciálu ekonomiky, což je nastíněno v rámci teorie demografické dividendy.

3.1. Pokles počtu obyvatel

Od počátku 90. let se počet obyvatel Slovenské republiky nijak výrazně neměnil. V roce 1990 měla SR 5,31 milionu obyvatel, v roce 2005 pak 5,39 miliónů obyvatel.

Tabulka 13: Vývoj počtu obyvatel od roku 1990 (v tis.)

| | | | | | | | |
|-------------|-------------|-------------|-------------|-------------|-------------|-------------|-------------|
| 1990 | 1991 | 1992 | 1993 | 1994 | 1995 | 1996 | 1997 |
| 5 311 | 5 296 | 5 314 | 5 336 | 5 356 | 5 368 | 5 379 | 5 388 |
| 1998 | 1999 | 2000 | 2001 | 2002 | 2003 | 2004 | 2005 |
| 5 393 | 5 399 | 5 403 | 5 379 | 5 379 | 5 380 | 5 385 | 5 389 |

Zdroj: ŠÚSR

Tento proces byl způsoben kladnými přirozenými přírůstky po celé období 90. let s výjimkou počátku 21. století, kdy počet zemřelých přesahoval počet narozených zhruba v rozsahu stovek obyvatel ročně. Tento úbytek byl navíc zcela kompenzován přílivem imigrantů.

Tabulka 14: Pohyb obyvatelstva od roku 1990

| | Přirozený přírůstek | Čistá migrace | Celkový přírůstek |
|-------------|----------------------------|----------------------|--------------------------|
| 1990 | 25 370 | -2 322 | 23 048 |
| 1991 | 23 951 | 215 | 24 166 |
| 1992 | 21 217 | -2 939 | 18 278 |
| 1993 | 20 549 | 1 751 | 22 300 |
| 1994 | 14 984 | 4 768 | 19 752 |
| 1995 | 8 741 | 2 842 | 11 583 |
| 1996 | 8 887 | 2 255 | 11 142 |
| 1997 | 6 987 | 1 731 | 8 718 |
| 1998 | 4 426 | 1 306 | 5 732 |
| 1999 | 3 821 | 1 454 | 5 275 |
| 2000 | 2 427 | 1 463 | 3 890 |
| 2001 | -844 | 1 012 | 168 |
| 2002 | -691 | 901 | 210 |
| 2003 | -517 | 1 409 | 892 |
| 2004 | 1 895 | 2 874 | 4 769 |
| 2005 | 955 | 3 403 | 4 358 |

Zdroj: ŠÚSR

3.2. Stárnutí populace

Průměrný věk populace SR se v období 1990–2004 zvýšil z 33,6 na 37,1 roku, což je dáno kombinací dvou faktorů: poklesem dětské složky populace a růstem objemu starší části populace. Zvyšování

hodnoty tohoto ukazatele může být považováno za měřítko stárnutí (aging) slovenské populace.

Tabulka 15: Věk populace

| | Obě pohlaví | Průměrný věk | |
|------|-------------|--------------|-------|
| | | Muži | Ženy |
| 1990 | 33,56 | 32,14 | 34,91 |
| 1991 | 33,67 | 32,22 | 35,05 |
| 1992 | 33,85 | 32,28 | 35,26 |
| 1993 | 34,04 | 32,54 | 35,46 |
| 1994 | 34,27 | 32,76 | 35,71 |
| 1995 | 34,53 | 33,01 | 35,98 |
| 1996 | 34,81 | 33,27 | 36,27 |
| 1997 | 35,09 | 33,56 | 36,55 |
| 1998 | 35,38 | 33,81 | 36,86 |
| 1999 | 35,67 | 34,10 | 37,16 |
| 2000 | 35,97 | 34,39 | 37,47 |
| 2001 | 36,16 | 34,56 | 37,65 |
| 2002 | 36,49 | 34,88 | 38,02 |
| 2003 | 36,81 | 35,19 | 38,34 |
| 2004 | 37,12 | 35,49 | 38,66 |

Zdroj: ŠÚSR

Slovenská společnost však v tomto kontextu zatím stárne především v důsledku poklesu porodnosti a nikoliv díky prodlužování střední délky života. Dopad prodlužování délky života na stárnutí obyvatelstva byl menší díky tomu, že řada z nich se toho nedožila.

3.3. Stárnutí/mládnutí pracovní síly

Demografická struktura populace a její vývoj se samozřejmě promítá do ekonomické struktury populace, má významný vliv na věkovou strukturu pracovní síly. Vliv demografických veličin je však oslaben neméně významným vlivem ekonomicko-sociálním. Zde se jedná zejména o nastavení důchodového systému, který ovlivní ekonomickou aktivitu starší části populace (v našem případě zhruba věková skupina 55 let a starší) a rovněž i o nastavení systému vzdělávání, zejména pak terciálního, který výrazně ovlivní ekonomickou aktivitu věkové skupiny 18-30 let.

Obecně lze říci, že demografické charakteristiky z hlediska pracovní síly jsou vstupním faktorem ovlivňujícím výslednou ekonomickou aktivitu. Jako primární faktor mohou hrát svou roli pouze při rigiditě výše uvedených sociálně-ekonomických systémů.

Následující tabulky 16 až 18 obsahují absolutní údaje o věkové struktuře populace a její ekonomická aktivitě.

Tabulka 16: Věková struktura a ekonomická aktivita - celkem (v tis.)

| | 1994 | 1996 | 1998 | 2000 | 2002 | 2004 | 2005 |
|------------------------|----------------|----------------|----------------|----------------|----------------|----------------|----------------|
| Populace 15+ | 4 130,2 | 4 214,0 | 4 253,7 | 4 291,5 | 4 329,3 | 4 366,1 | 4 372,0 |
| 15 až 29 let | 1 265,3 | 1 294,4 | 1 311,7 | 1 329,1 | 1 342,4 | 1 353,1 | 1 359,5 |
| 30 až 44 let | 1 231,3 | 1 217,9 | 1 203,6 | 1 188,8 | 1 177,1 | 1 166,0 | 1 144,9 |
| 45 až 59 let | 824,5 | 884,2 | 917,2 | 948,5 | 978,9 | 1 008,6 | 1 033,1 |
| 60 a více let | 809,1 | 817,6 | 821,2 | 825,1 | 830,9 | 838,5 | 834,4 |
| Pracovní síla | 2 443,8 | 2 509,3 | 2 522,1 | 2 544,8 | 2 573,2 | 2 608,4 | 2 652,6 |
| 15 až 29 let | 721,1 | 735,8 | 754 | 765,3 | 780,3 | 785,2 | 793,5 |
| 30 až 44 let | 1 121,3 | 1 127,2 | 1 109,1 | 1 089,5 | 1 080,2 | 1 077,4 | 1 073,5 |
| 45 až 59 let | 573,6 | 619,2 | 636,2 | 665,5 | 689,8 | 725 | 764,9 |
| 60 a více let | 27,8 | 27,1 | 22,8 | 24,5 | 22,9 | 20,8 | 20,7 |
| Ekon. neaktivní | 1 686,4 | 1 704,7 | 1 731,6 | 1 746,7 | 1 756,1 | 1 757,7 | 1 719,4 |
| 15 až 29 let | 544,2 | 558,6 | 557,7 | 563,8 | 562,1 | 567,9 | 566,0 |
| 30 až 44 let | 110,0 | 90,7 | 94,5 | 99,3 | 96,9 | 88,6 | 71,4 |
| 45 až 59 let | 250,9 | 265,0 | 281,0 | 283,0 | 289,1 | 283,6 | 268,2 |
| 60 a více let | 781,3 | 790,5 | 798,4 | 800,6 | 808,0 | 817,7 | 813,7 |

Zdroj: ŠÚSR

Tabulka 17: Věková struktura a ekonomická aktivita - muži (v tis.)

| Muži | 1994 | 1996 | 1998 | 2000 | 2002 | 2004 | 2005 |
|------------------------|--------------|----------------|----------------|----------------|----------------|----------------|----------------|
| Pracovní síla | 1 354 | 1 364,9 | 1 375,4 | 1 387,5 | 1 407,2 | 1 414,6 | 1 424,3 |
| 15 až 29 let | 416,5 | 415 | 415,2 | 431,6 | 443,8 | 446,1 | 444,4 |
| 30 až 44 let | 593,7 | 597,2 | 596,1 | 586,3 | 576,7 | 572 | 566,2 |
| 45 až 59 let | 322,9 | 332,7 | 344,1 | 354 | 370,2 | 379,8 | 399,2 |
| 60 a více let | 20,9 | 20 | 20 | 15,6 | 16,5 | 16,7 | 14,5 |
| Ekon. neaktivní | 628,2 | 638 | 647,2 | 654,5 | 652,9 | 663,5 | 671,6 |
| 15 až 29 let | 226,8 | 236 | 243,4 | 236,1 | 232,9 | 237,4 | 244,4 |
| 30 až 44 let | 26,8 | 21,4 | 17,7 | 20,4 | 22,5 | 21,4 | 22,2 |
| 45 až 59 let | 68 | 72,4 | 78,0 | 85,2 | 85,5 | 91,9 | 87,5 |
| 60 a více let | 306,6 | 308,2 | 308,1 | 312,8 | 312,0 | 312,9 | 317,5 |

Zdroj: ŠÚSR

Tabulka 18: Věková struktura a ekonomická aktivita - ženy (v tis.)

| Ženy | 1994 | 1996 | 1998 | 2000 | 2002 | 2004 | 2005 |
|------------------------|----------------|----------------|----------------|----------------|----------------|----------------|----------------|
| Pracovní síla | 1 089,9 | 1 105,9 | 1 133,9 | 1 134,7 | 1 137,7 | 1 158,9 | 1 184,1 |
| 15 až 29 let | 304,6 | 305,7 | 320,6 | 322,6 | 321,5 | 334,3 | 340,7 |
| 30 až 44 let | 527,7 | 534,3 | 531,1 | 522,7 | 513 | 508,2 | 511,2 |
| 45 až 59 let | 250,7 | 257 | 275,1 | 282,1 | 295,2 | 310,1 | 325,9 |
| 60 a více let | 6,9 | 8,9 | 7,1 | 7,3 | 8 | 6,3 | 6,3 |
| Ekon. neaktivní | 1 058,1 | 1 063,7 | 1 057,5 | 1 077,0 | 1 093,7 | 1 092,2 | 1 086,2 |
| 15 až 29 let | 317,4 | 322,9 | 315,2 | 321,5 | 330,9 | 324,7 | 323,6 |
| 30 až 44 let | 83,1 | 74,7 | 73,0 | 74,2 | 76,6 | 75,5 | 66,3 |
| 45 až 59 let | 182,9 | 189,5 | 187,0 | 195,8 | 197,5 | 197,1 | 196,0 |
| 60 a více let | 474,7 | 476,7 | 482,4 | 485,5 | 488,6 | 495,0 | 500,3 |

Zdroj: ŠÚSR

Pracovní síla ve Slovenské republice narůstá od počátku 90. let, přičemž ekonomicky neaktivního obyvatelstva nijak výrazně nepřibývá. Neméně zajímavé může být tedy i relativní vyjádření výše uvedených skutečností, které je obsaženo v tabulce 19.

Tabulka 19: Ekonomická neaktivita dle věku

| | 1994 | 1996 | 1998 | 2000 | 2002 | 2003 | 2004 | 2005 |
|---------------|--------------|--------------|--------------|--------------|--------------|--------------|--------------|--------------|
| Celkem | 40,83 | 40,45 | 40,70 | 40,26 | 40,32 | 40,61 | 40,46 | 41,14 |
| 15 až 29 let | 43,01 | 43,16 | 42,42 | 41,97 | 43,10 | 44,55 | 44,43 | 47,03 |
| 30 až 44 let | 8,94 | 7,45 | 8,35 | 7,60 | 7,15 | 6,33 | 9,68 | 11,02 |
| 45 až 59 let | 30,43 | 29,97 | 29,83 | 28,11 | 27,13 | 27,61 | 24,41 | 23,77 |
| 60 a více let | 96,56 | 96,69 | 97,03 | 97,52 | 97,37 | 97,12 | 96,23 | 95,21 |
| Muži | 31,69 | 32,00 | 31,69 | 32,04 | 32,05 | 32,59 | 32,27 | 32,39 |
| 15 až 29 let | 35,25 | 36,96 | 34,42 | 35,48 | 36,30 | 38,11 | 38,05 | 39,82 |
| 30 až 44 let | 4,33 | 2,88 | 3,76 | 3,78 | 3,20 | 2,34 | 5,51 | 5,63 |
| 45 až 59 let | 17,39 | 18,47 | 18,77 | 17,98 | 17,92 | 18,83 | 15,50 | 15,07 |
| 60 a více let | 93,62 | 93,90 | 94,98 | 95,63 | 95,03 | 95,01 | 93,30 | 91,72 |
| Ženy | 49,26 | 48,26 | 49,01 | 47,84 | 47,94 | 47,99 | 48,02 | 49,21 |
| 15 až 29 let | 51,03 | 49,57 | 50,72 | 48,71 | 50,18 | 51,23 | 51,08 | 54,53 |
| 30 až 44 let | 13,60 | 12,08 | 12,99 | 11,48 | 11,13 | 10,34 | 13,92 | 16,48 |
| 45 až 59 let | 42,19 | 40,47 | 40,09 | 37,55 | 35,77 | 35,86 | 32,84 | 32,01 |
| 60 a více let | 98,57 | 98,55 | 98,39 | 98,76 | 98,87 | 98,49 | 98,11 | 97,47 |

Zdroj: ŠÚSR

Ve výše uvedených skutečnostech o vývoji v Slovenské republice lze nalézt několik zákonitostí:

- stabilní podíl ekonomicky aktivních mužů ve věkových skupinách 30-50 let;
- ekonomická aktivita žen klesá z důvodu mateřské dovolené v reprodukčních věkových skupinách. Pokles plodnosti by tak měl být doprovázen růstem ekonomické aktivity a naopak;
- s růstem terciální vzdělanosti mladší generace (18-30 let) by jednak měla klesat ekonomická aktivita v této skupině, pozitivním efektem by však měl být budoucí pokles nezaměstnanosti (předpokládáme-li negativní korelaci mezi úrovní vzdělání a nezaměstnaností).

Za pozornost tak stojí pokles ekonomické aktivity (růst ekonomické neaktivity) žen ve věkové skupině 30-44 let po roce 2002 právě z důvodu přesunu pořízení si dítěte do vyššího věku. Naopak růst ekonomické neaktivity u žen i mužů ve věku 15-29 let je způsoben růstem terciální vzdělanosti. Menší nárůst tohoto ukazatele v případě žen lze vysvětlit vzájemnou kompenzací onoho růstu terciální vzdělanosti růstem průměrného věku při prvním početí, tedy odkladem pořízení si dítěte do vyššího věku. Postupný růst ekonomické aktivity věkové skupiny 45-59 let od 90. let lze přičíst na vrub postupnému navyšování věku odchodu do důchodu. Všechny výše uvedené skutečnosti vedou k agregátnímu výslednému efektu v podobě stárnutí pracovní síly. Vzhledem k důvodům tohoto procesu však lze rovněž předpokládat i nárůst její vzdělanosti.

Existuje zde tedy významný potenciál pro konkurenceschopnost ekonomiky a její ekonomický růst, z hlediska vysokého podílu ekonomicky aktivní a vzhledem k nárůstu terciální vzdělanosti i vysoce kvalifikované populace. Zdůvodnění tohoto optimistického pohledu

můžeme hledat v konceptu demografické dividendy, který zde krátce zmíníme.

3.4. Demografická dividenda

Součástí vývoje věkové skladby populace je v určité fázi jejího vývoje nárůst podílu dospělé části populace. Je jej možno pozorovat u evropských zemí v různých obdobích 20. století a u řady méně vyspělých zemí probíhá právě v současnosti. Právě pro tento fenomén rychlého nárůstu podílu dospělé složky populace se objevil termín demografická dividenda, demografický bonus či demografický dar (viz. Demeny 2003, Bloom et al. 2003). Podstatou tohoto konceptu je myšlenka, že ve fázi rostoucího podílu dospělé složky populace mají tyto země snižující se hodnoty indexů závislosti a rostoucí podíl populace v práceschopném věku, tudíž mají vyšší potenciál pro dosahování ekonomického růstu. Demografická dividenda vzniká s patnáctiletým zpožděním po poklesu porodnosti. Do produktivního věku dorazí silná předtranzitivní generace, zatímco v dětské části populace jsou již tranzitivní slabší ročníky. To vede k procentuálnímu nárůstu podílu dospělé populace. Následně dojde ke stabilizaci podílu věkové skupiny dospělých a subsekventně k jejímu poklesu v důsledku stárnutí populace. V řadě evropských zemí však můžeme objevit i druhou demografickou dividendu, která souvisí s nárůstem porodnosti po druhé světové válce. Demografická dividenda ovlivňuje ekonomický růst následovně:

- demografické indexy závislosti se zlepšují, což vede k tomu, že vyšší podíl obyvatelstva v práceschopném věku ulehčuje ekonomickou zátěž při poskytování služeb závislým složkám obyvatelstva, a to jak složce seniorské (penzijní a zdravotní programy), tak dětské (výdaje na školství);
- díky zvyšujícímu se počtu osob v dospělém (práceschopném) věku se zvyšuje potenciální objem nabídky práce v ekonomice. Tento efekt je pak obzvláště silný u osob ve věku 25-55 let. Druhým dopadem na nabídku práce je skutečnost, že se zmenšující se velikostí rodiny, ženy s vyšší pravděpodobností vstoupí na trh práce a vstoupí tam více kvalifikované, což dále zvyšuje produktivitu a výstup (Bloom-Canning-Sevilla 2003);
- demografická dividenda by měla zvyšovat objem úspor v ekonomice, podle teorie životního cyklu by dospělá část populace měla vykazovat nejvyšší sklon k úsporám;
- demografická transformace pak vede k tomu, že lidé zůstávají déle živí a zdraví. To vede k delšímu výnosu z lidského kapitálu a vytváří pobídky pro investování do vzdělávání (Bloom-Canning-Sevilla 2003).

Dopad demografické dividendy na ekonomický růst je samozřejmě závislý na kvalitě institucí. Rostoucí počty dospělých najdou uplatnění na trhu práce pouze tehdy, pokud budou domácí trhy práce dostatečně

pružné a pokud budou schopny absorbovat nárůst počtu mladých zaměstnanců ucházejících se o práci. Podobně k nárůstu úspor dojde pouze tehdy, pokud bude existovat dostatečná důvěra k domácím finančním trhům a k nárůstu vzdělanosti dojde také pouze tehdy pokud je k dispozici dostatečně kapacitní a kvalitní školský systém. Role vlády spočívá ve vytvoření adekvátního institucionálního prostředí pro využití demografické dividendy, která je k dispozici.

Z předchozí analýzy demografického vývoje musí být zřejmé, že Slovenská republika se nachází právě v růstové fázi oscilační vlny demografického vývoje, kdy dochází v rámci změn v dětské a seniorské části populace k nárůstu produktivní složky populace. Tato vlna je a bude mimořádná svou amplitudou i periodou zejména z toho důvodu, že demografická změna spojená s transformačním procesem byla náhlá a neočekávaná.

Prudký pokles plodnosti umocnil nárůst podílu produktivní části populace, jehož základy byly položeny populačním boomem 70. let. Samozřejmostí jsou v tomto kontextu i rychlejší a prudší změny v proporcích seniorské a juniorské části obyvatelstva. Slovenská republika se tak nachází v situaci vysokého podílu potenciální pracovní síly a nízkého podílu dětské části populace. Je zřejmé, že je třeba tohoto stavu co nejefektivněji využít a nastolit k tomu vhodné institucionální prostředí (v oblasti vzdělávání a udržení zkušené pracovní síly v aktivním pracovním procesu), neboť na oné pomyslné oscilační křivce po každém prudkém růstu nastává neméně prudký pokles, nereaguje-li systém na změněné podmínky a parametry.

4. SOUČASNÝ STAV

4.1. Charakteristika

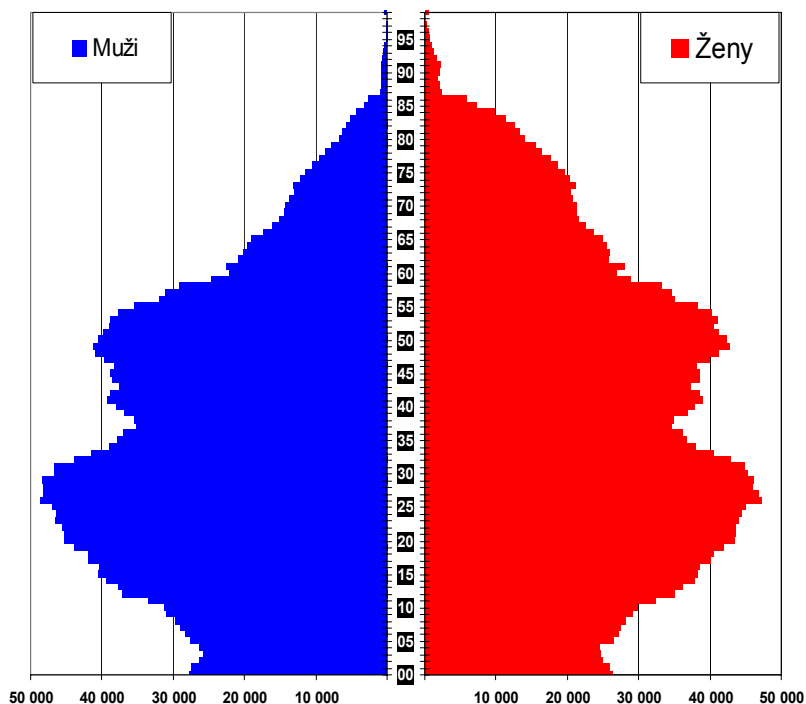
Nedávný výrazný pokles slovenské porodnosti současně s přechodem početné generace narozené v sedmdesátých letech dvacátého století do produktivního věku způsobil výrazné zvýšení podílu věkové skupiny 15-64 na české populaci.

Nejvýraznějším znakem slovenské populační skladby je výrazný podíl generace narozené v sedmdesátých letech, která výrazně ovlivňuje vývoj hospodářské politiky v SR. Tato generace nejdříve silně zatížila školský systém, nyní vstoupila na trh práce, a jak bude stárnout, bude stárnout i celá populace (nebudeme-li předpokládat extrémní nárůsty dětské části populace či nárůsty v měrách úmrtnosti starší generace).

4.2. Věková skladba 2005

Následující obrázek ilustruje současně věkové složení slovenské populace.

Obrázek 8: Věková struktura k 31.12.2005



Zdroj: ŠÚSR

Je zde zcela patrné, že v nejbližších patnácti letech můžeme očekávat úbytek produktivní části populace (15-64), neboť její přechod do kategorie 65+ nebude kompenzován stávající dětskou složkou. O tom, do jaké míry se pokles podílu současné produktivní složky populace promítne do nárůstu starší části populace, bude rozhodovat další vývoj porodnosti a plodnosti.

S přechodem slovenské populace na nové reprodukční schéma spojené s vysokým podílem žen po třicítce lze v nejbližší době očekávat pokračování postupného snižování hodnoty přirozeného úbytku, a to v důsledku růstu počtu živě narozených dětí. Proti tomuto vývoji však brzy začne působit nárůst podílu starší části populace narozené v rámci poválečného populačního boomu, což znamená i vyšší hodnoty počtu zemřelých, neboť vývoj naděje dožití je trendově jen mírně rostoucí.

ZÁVĚR:

Obyvatelstvo Slovenské republiky prošlo v průběhu 90. let podstatnými změnami nejen v oblasti ekonomické, ale i v oblasti demografického chování a zvláště reprodukce. V rámci tohoto procesu lze vyzorovat řadu skutečností:

- pokles počtu narozených dětí i odvozených měř a ukazatelů porodnosti a plodnosti
- plynulému zvyšování průměrného věku matky při narození dítěte
- stabilní růst střední délky života

Dočasný pokles počtu narozených dětí je možno chápat jako vyrovnání předchozího boomu za předpokladu, že populace má tendenci zachovávat svou stabilní velikost (minimálně v období několika generací), respektive pokud zde existuje určitý typ chování vyznačující se snahou o zachování jakéhosi přirozeného počtu živě narozených dětí v rodině (Lee-Tuljapurkar 2001). Vývoj porodnosti a plodnosti je tudíž cyklický, pokud je vychýlen z dosavadní rovnováhy.

Z hlediska udržitelnosti konkurenceschopnosti ve smyslu dlouhodobého ekonomického růstu je možno vyslovit několik poznatků:

- vysoký podíl pracovní síly;
- vzdělaná a stále vzdělanější generace populačního boomu;
- spíše jen dočasný pokles podílu mladší generace je možností efektnějšího/mnohem efektnějšího (intenzivnějšího) využití stávajících zdrojů na vzdělávání;
- možná zdánlivá hrozba je spojena s udržitelností sociálních systémů (důchodového a zdravotního). Dlouhodobější pokles mladší části populace je otázkou, neboť do budoucna lze očekávat růst počtu narozených dětí z důvodu dovršení změny reprodukčního chování. Došlo jen k růstu průměrného věku matek, nikoliv k poklesu chtěného počtu dětí v rodině;
- snadná regulace ekonomické aktivity u starších ročníků vhodnou parametrizací důchodového systému;
- stárnutí pracovní síly je doprovázeno růstem zkušeností a nárůstem vzdělanosti mladší složky pracujících (či potenciálně pracujících v budoucnu).

Slovenská republika je tedy z hlediska potenciálu ekonomického růstu a konkurenceschopnosti v současnosti na velmi dobré pozici, právě v důsledku vysokého podílu ekonomicky aktivní a do budoucna kvalifikované populace. Demografické změny tak nejsou hrozbou, ale výzvou.

POUŽITÁ LITERATURA²

BLOOM, D. E. – CANNING, D. – SEVILLA, J. (2003): The Demographic Dividend. RAND. 2003. http://www.rand.org/pubs/monograph_reports/MR1274/index.html.

DEMENY, P. (2003): Encyclopaedia of Population. Macmillan Reference. 2003.

EUROPEAN COMMISSION (2004): The social situation in Europe. Luxemburg.

LEE, Ronald, TULJAPURKAR, Shripad (2001): „Population Forecasting for Fiscal Planning: Issues and Innovations.“ In AUERBACH, Alan J. – LEE, Ronald D.: *Demographic Change and Fiscal Policy*, Cambridge University Press. 2001.

MOŽNÝ (2002): Česká společnost stárne. Portál Praha. 2002. ISBN80-7178-624-1.

RABUŠIC (2001): Kde ty všechny děti jsou? Sociologické nakladatelství Praha. 2001. ISBN: 80-86429-01-6.

RYCHTAŘÍKOVÁ (1996): Současné změny charakteru reprodukce v České republice a mezinárodní situace. *Demografie* 38 (2): 77-89.

ŠÚSR (1993-2006): Štatistické ročenky Slovenskej republiky.

ŠÚSR: Slovak Republic Population Information. Databáze dostupná na <http://www.infostat.sk/slovakpopin/>.

UNITED NATIONS (2002): World Population Aging, 1950–2050. New York: United Nations.

VAŇO, B. (ed.) (2001): Obyvatelstvo slovenska 1945-2000. INFOSTAT Výskumné demografické centrum. Bratislava 2001. Dostupné na <http://www.infostat.sk/vdc/sk/index.html>.

VAŇO, B. (ed.) (2005): Populačný vývoj v Slovenskej republike 2004. INFOSTAT, Výskumné demografické centrum. Bratislava 2005. Dostupné na <http://www.infostat.sk/vdc/sk/index.html>.

WORLD BANK (2004): World Development Indicators. World Bank Washington. 2004.

² Není-li uvedeno jinak, zdrojem dat pro tabulky a grafy v textu jsou Štatistické ročenky Slovenskej republiky a webová databáze POPIN Štatistického úradu Slovenskej republiky. Internetové odkazy jsou platné ve stavu k 1.12.2006.

V roce 2005 vyšlo:

WP č. 1/2005

Petr Chmelík: Vliv institucí přímé demokracie na hospodářskou politiku ve světle empirického výzkumu

WP č. 2/2005

Martin Kvizda – Jindřiška Šedová: Privatizace a akciové společnosti – k některým institucionálním aspektům konkurenceschopnosti české ekonomiky

WP č. 3/2005

Jaroslav Rektourek: Přístup k inovacím v České republice. Současný stav a možné směry zlepšení.

WP č. 4/2005

Milan Víturka – Vladimír Žítek – Petr Tonev: Regionální předpoklady rozvoje inovací

WP č. 5/2005

Veronika Bachanová: Analýza kvality regulace České republiky

WP č. 6/2005

Hana Zbořilová – Libor Židek: Washingtonský konsenzus v české ekonomické praxi 90. let

WP č. 7/2005

Osvald Vašíček and Karel Musil: The Czech Economy with Inflation Targeting Represented by DSGE Model: Analysis of Behaviour

WP č. 8/2005

Zdeněk Tomeš: Je stárnutí populace výzvou pro hospodářskou politiku?

WP č. 9/2005

Ladislav Blažek – Klára Doležalová – Alena Klapalová: Společenská odpovědnost podniků

WP č. 10/2005

Ladislav Blažek – Alena Klapalová: Vztahy podniku se zákazníkem

WP č. 11/2005

Ladislav Blažek – Klára Doležalová – Alena Klapalová – Ladislav Šiška: Metodická východiska zkoumání a řízení inovační výkonnosti podniku

WP č. 12/2005

Ladislav Blažek – Radomír Kučera: Vztahy podniku k vlastníkům

WP č. 13/2005

Eva Kubátová: Analýza dodavatelských vztahů v kontextu inovací

WP č. 14/2005

Ladislav Šiška: Možnosti měření a řízení efektivnosti a úspěšnosti podniku

V roce 2006 vyšlo:

WP č. 1/2006

Tomáš Otáhal: Je úplatkářství dobrá cesta k efektivnějšímu vymáhání práva?

WP č. 2/2006

Pavel Breinek: Vybrané institucionální aspekty ekonomické výkonnosti

WP č. 3/2006

Jindřich Marval: Daňová kvóta v ČR

WP č. 4/2006

Zdeněk Tomeš – Daniel Němec: Demografický vývoj ČR 1990-2005

WP č. 5/2006

Michal Beneš: Konkurenceschopnost a konkurenční výhoda

WP č. 6/2006

Veronika Bachanová: Regulace a deregulace v ČR v období 1990-2005

WP č. 7/2006

Petr Musil: Tendence na českém trhu práce v období transformace

WP č. 8/2006

Zuzana Hrdličková: Vliv sociální politiky na konkurenceschopnost české ekonomiky

WP č. 9/2006

Pavína Balcarová – Michal Beneš: Metodologie měření a hodnocení makroekonomické konkurenceschopnosti

WP č. 10/2006

Miroslav Hloušek: Czech Business Cycle Stylized Facts

WP č. 11/2006

Jitka Doležalová: Vliv politiky na konkurenceschopnost České republiky

WP č. 12/2006

Martin Chromec: Dlouhodobé efekty monetární politiky: může ČNB ovlivnit ekonomický růst?

WP č. 13/2006

Tomáš Paleta: Strukturální změny české ekonomiky ve světle privatizace a podpory malého a středního podnikání

WP č. 14/2006

Tomáš Otáhal: Vývoj korupce v ČR v období transformace

WP č. 15/2006

Jan Jonáš: Ekonomická svoboda a konkurenční schopnost české ekonomiky

WP č. 16/2006

Michal Tvrdoň: Regulace trhu práce v ČR

WP č. 17/2006

Martina Vašendová: Pohyb kapitálu v průběhu transformace a jeho vliv na konkurenceschopnost české ekonomiky

WP č. 18/2006

Ondřej Moravec: Hospodářská soutěž a její vliv na konkurenceschopnost české ekonomiky

WP č. 19/2006

Milan Víturka – Viktorie Klímová: Globálně orientované hodnocení konkurenční pozice krajů České republiky

WP č. 20/2006

Monika Jandová: Vývoj komoditních, teritoriálních a institucionálních aspektů zahraničního obchodu ČR

WP č. 21/2006

Vladimír Žítek – Josef Kunc – Petr Tonev: Vybrané indikátory regionální konkurenceschopnosti a jejich vývoj

WP č. 22/2006

Aleš Franc: Hlavní tendence ve vývoji pracovních migrací v České republice

WP č. 23/2006

Osvald Vašíček – Karel Musil: Behavior of the Czech Economy: New Open Economy Macroeconomics DSGE Model

WP č. 24/2006

Jaroslav Rektorič: Zapojení vysokých škol do přípravy a realizace strategických dokumentů regionů-podmínka rozvoje inovačních aktivit

WP č. 25/2006

Ladislav Šiška: Analýza finanční úspěšnosti tuzemských podniků

WP č. 26/2006

Daniel Němec: Demografický vývoj SR 1990–2005