



WORKING PAPER č. 21/2007

**Trh práce a  
konkurenceschopnost polské  
ekonomiky v období  
transformace**

Petr Musil

Září 2007



Řada studií Working Papers Centra výzkumu konkurenční schopnosti české ekonomiky je vydávána s podporou projektu MŠMT výzkumná centra 1M0524.

ISSN 1801-4496

---

Vedoucí: prof. Ing. Antonín Slaný, CSc., Lipová 41a, 602 00 Brno,  
e-mail: [slany@econ.muni.cz](mailto:slany@econ.muni.cz), tel.: +420 549491111



# TRH PRÁCE A KONKURENCESCHOPNOST POLSKÉ EKONOMIKY V OBDOBÍ TRANSFORMACE

*Abstract:*

The main goal of this paper is to analyze the situation of the Polish labour market and its development during the transition process. The paper focuses on supply and demand side of the labour market, labour flexibility, productivity, real wages, and their relation to the economic growth.

*Abstrakt:*

Cílem příspěvku je provedení analýzy situace na polském pracovním trhu a jeho vývoje v období transformace. Důraz je kladen jak na poptávkovou, tak i na nabídkovou stranu trhu práce a dále pak na jejich vztah ke schopnosti polské ekonomiky dosahovat dlouhodobého ekonomického růstu.

Recenzoval:  
prof. Ing. Vojtěch Krebs, CSc.

## ÚVOD

Správné fungování trhů výrobních faktorů je předpokladem pro schopnost ekonomiky dosahovat dlouhodobého hospodářského růstu. Toho lze z pohledu pracovního trhu dosahovat buď zvyšováním množství zapojovaného množství práce (extenzivní růst), nebo zvyšováním její produktivity (intenzivní růst). Neméně důležitý je také institucionální rámec pracovního trhu či jeho flexibilita a schopnost rychle reagovat na podněty, přicházející z trhů finální produkce.

Cílem tohoto pojednání je provést analýzu situace na trhu práce v Polsku v období prvních 15 let od znovuoživení demokratického uspořádaní společnosti. Nejprve bude popsáno fungování trhu práce v centrálně plánované ekonomice Polska v období reálného socialismu. Dále se zaměříme na jeho výchozí stav na počátku transformace. Poté budeme sledovat faktory jako objem, kvalita, mobilita či produktivita pracovní síly, které ovlivňují schopnost polské ekonomiky dosahovat dlouhodobého hospodářského růstu z pohledu trhu práce.

# 1. CHARAKTERISTIKA POLSKÉHO TRHU PRÁCE

V této části práce se zaměříme na charakteristiku prostředí polského pracovního trhu. Nejprve stručně popíšeme fungování trhu práce v centrálně plánované polské ekonomice a výchozí stav a dále se podíváme na hlavní rysy polského pracovního trhu v průběhu transformačního procesu včetně nejdůležitějších změn, které se na něm odehrály.

## 1.1. Trh práce reálného socialismu a výchozí stav na začátku transformace

První novodobá regulace polského trhu práce sahá do období mezi světovými válkami, kdy v roce 1928 vstoupil v platnost zákoník práce, který měl nějakým způsobem upravovat pracovněprávní vztahy v meziválečném období (Surdej, 2004).

Tento zákoník „přežil“ i prvních téměř 30 let reálného socialismu v Polsku. Byl nahrazen až v roce 1974 novým zákoníkem práce, přičemž přejal základní principy původní právní normy, tzn. že například říkal, že zaměstnanecký poměr je založen na principu svobodně uzavřené smlouvy mezi zaměstnancem a zaměstnavatelem (Surdej, 2004). Dále rozlišoval pracovní smlouvy na dobu určitou a neurčitou a upravoval pravidla pro propouštění zaměstnanců.

Zákoník práce rovněž zahrnoval ustanovení o právu na práci a o povinnosti pracovat. Oboje tak mělo formálně zajišťovat dosažení plné zaměstnanosti (ve smyslu nulové nezaměstnanosti v centrálně plánované ekonomice). Dá se ale říci, že v tomto ohledu byl relativně benevolentní (např. ve srovnání s Československem), protože nepracovat neznamenovalo zároveň vystavovat se trestnímu stíhání pro příživnictví. Pokud se v Polsku někdo vyhýbal práci, hrozila mu maximálně pokuta, a to ještě pouze mužům ve věku 18–45 let (Surdej, 2004).

Podobně jako v ostatních socialistických ekonomikách, i v Polsku byl dominantním zaměstnavatelem stát a jednotlivé podniky neplnily pouze funkci určité obchodní jednotky. Fungovaly také jako nástroj sociální politiky a prostředek pro realizaci ideologických cílů socialistického státu (Surdej, 2004). Bylo tedy naprosto logické, že pokud mělo dojít k transformaci centrálně plánované ekonomiky v ekonomiku tržní, nemohlo se to obejít bez reforem právních norem, které upravovaly fungování trhu práce.

Co se týče výchozí situace na polském pracovním trhu, můžeme říci, že před začátkem transformace byl tento charakterizován poměrně značnou nerovnováhou, přezaměstnaností, převisem poptávky po práci nad nabídkou práce, vysokou koncentrací zaměstnanosti

v zemědělství a průmyslu a nedostatečně rozvinutým sektorem služeb (Socha, Weisberg, 1999). Na konci roku 1989 byla struktura zaměstnanosti taková, že 26,7 % zaměstnaných pracovalo v zemědělství a lesnictví, 28,8 % v průmyslu (včetně těžby nerostných surovin), 7,8 % ve stavebnictví a 36,7 % ve službách (Socha, Weisberg, 1999).

Je obecně známo, že i přes socialistický charakter polské ekonomiky zde existoval soukromý sektor. Jeho význam byl však poměrně malý, ačkoli se během 80. let minulého století zvyšoval. V roce 1989 pracovaly přibližně 2/3 zaměstnaných v tzv. socialistickém sektoru. Podíl nezemědělského soukromého sektoru činil v roce 1980 3,5 %, ale o 9 let později již 10,1 % (Socha, Weisberg, 1999). Tuto skutečnost lze pravděpodobně přičíst tomu, že určité reformy centrálně plánovaného hospodářství probíhaly v Polsku již od počátku 80. let minulého století.

Nezaměstnanost nebyla v Polsku (podobně jako např. v ČSSR) oficiálně měřena, ačkoli úřady sbíraly data o volných pracovních místech a o lidech hledající práci. V roce 1989 bylo v Polsku registrováno 9 600 osob, které hledaly práci, zatímco počet registrovaných volných pracovních míst dosahoval hodnoty více než 250 tisíc (Socha, Weisberg, 1999).

Růstový potenciál polské ekonomiky reálného socialismu lze vzhledem k existenci soukromého sektoru považovat za větší než například v Československu. Na druhou stranu relativně vysoká zaměstnanost v zemědělství (přibližně čtvrtina zaměstnaných) a jen o málo vyšší podíl průmyslu a služeb na zaměstnanosti konkurenceschopnost Polska příliš nezvyšovaly.

## **1.2. Důležité rysy polského trhu práce v období transformace**

Polský pracovní trh je v porovnání s ostatními tranzitivními zeměmi Střední Evropy poněkud specifický. Jak si lze dále v textu všimnout, polská ekonomika „trpí“ poměrně nízkou mírou pracovní participace a mírou zaměstnanosti. Dále zde přetrvává poměrně nepříznivá struktura zaměstnanosti, vysoká nezaměstnanost a významná role šedé ekonomiky. Nyní se detailněji zaměříme právě na tyto charakteristiky polského trhu práce.

### **Ekonomická aktivita**

Jak je vidět z grafů č. 1 a 2, bezprostředně po začátku transformace došlo v Polsku k poměrně značnému poklesu ekonomické aktivity v polské populaci. Např. Surdej (2004) tento jev vysvětluje jako důsledek vládní politiky počátku 90. let minulého století. Tehdy se vláda snažila řešit nebezpečí rostoucí nezaměstnanosti tak, že starší zaměstnanci (zejména ze zkrachovalých bývalých státních podniků)

byli motivováni k odchodu do předčasného starobního důchodu. Vláda si od toho slibovala jednak uvolnění pracovních míst pro mladou pracovní sílu a také to, že dramaticky neporoste nezaměstnanost v důsledku restrukturalizace polské ekonomiky. Výsledkem ovšem bylo poměrně dramatické odchylení efektivního věku odchodu do důchodu od oficiálně stanoveného a zároveň k poměrně rychlému růstu výdajů na starobní důchody během 90. let.<sup>1</sup> Tuto skutečnost ještě dokresluje fakt, že ve srovnání s průměrem OECD, Polsko patří k zemím s podprůměrnou mírou ekonomické aktivity lidí ve věku 50–64 let. Zatímco v Polsku dosahuje tento ukazatel hodnoty 48 %, průměr OECD je 54,1 % (Surdej, 2004).

### **Šedá ekonomika a nezaměstnanost**

Význam nelegálního zaměstnávání patrně souvisí s výše uvedenou vládní „politikou zaměstnanosti“. Aby byl důchodový systém ufinancovatelný, muselo nevyhnutelně dojít ke zvyšování příspěvků na penze. Zatímco na počátku 80. let minulého století činil odvod do důchodového systému 25 % nákladů na práci, v roce 1992 to bylo již 45 % (Surdej, 2004). To působí samozřejmě poměrně demotivačně na pracovní aktivitu, a tak je celkem logické, že v takové ekonomice bude větší sklon pracovní síly k nelegální práci nebo k pracovní neaktivitě. Podíl šedé ekonomiky v Polsku byl na počátku transformace (1990–1993) odhadován přibližně na 1/3, zatímco v ostatních středoevropských zemích zhruba na 1/4 (Surdej, 2004). Ačkoli se tento podíl postupně snižoval, v roce 2002 se odhadovalo, že v Polsku existuje přibližně 20% míra nelegální zaměstnanosti, přičemž nejvíce je tímto jevem „postiženo“ stavebnictví a telekomunikace spolu s dopravou (Surdej, 2004). Musíme ovšem podotknout, že podíl šedé ekonomiky se odhaduje velmi obtížně, a tudíž je třeba uvedená data brát spíše jako ilustrativní. Například Kozłowski (2005) přirovnává v tomto ohledu Polsko k Itálii či Řecku.

S poměrně velkým významem šedé ekonomiky tak bezprostředně souvisí i vysoká nezaměstnanost, která nikdy během transformačního procesu neklesla pod 10 % a v posledních letech se pohybuje mezi 15 a 19 %, a to i přes poměrně solidní hospodářský růst (OECD, 2007). Šedá ekonomika do jisté míry zvyšuje nezaměstnanost tím, že lidé zůstávají na pracovním trhu, ovšem místo legální práce volí tzv. práci načerno. Ve statistice se tito lidé projeví jako nabídka práce, ovšem bez práce. Motivem takového chování bývá možnost pobírat sociální dávky a vyhýbání se odvodům ze mzdy.

---

<sup>1</sup> Efektivní věk odchodu do důchodu činil v roce 2004 v Polsku pro muže 57 let (nominální 65) a pro ženy 55 let (nominální 60). Podíl výdajů na starobní penze na HDP vzrostl z 8,6 % v roce 1990 na více než 14 % v roce 1998 (Surdej, 2004).

## Strukturální změny v zaměstnanosti

Jak již bylo uvedeno výše, polské hospodářství bylo na počátku transformačního procesu charakteristické poměrně vysokým podílem zemědělství na tvorbě HDP. Následující tabulka podává přehled o strukturálních změnách v zaměstnanosti. Je ovšem nutno podotknout, že data i členění se u různých autorů poměrně liší.

Tabulka č. 1: Strukturální změny v zaměstnanosti v Polsku (podíly jednotlivých sektorů na zaměstnanosti v %)

	počátek 80. let	1989	1995
Zemědělství a lesnictví	30,6	26,7	26,9
Průmysl	30,3	28,8	24,9
Stavebnictví	7,7	7,8	n.a.
Služby	31,4	36,7	48,2

Zdroj: Weisberg, Socha (1999)

Z tabulky je vidět, že v prvních letech transformačního procesu se nikterak rapidně nesnižoval význam primárního sektoru v polské ekonomice, a tedy i v oblasti zaměstnanosti. Naopak sektor služeb se začal rozvíjet poměrně rychle, a to především „na úkor“ průmyslu.

Další tabulka podává trochu jiný, podrobnější pohled na strukturální změny v zaměstnanosti.

Tabulka č. 2: Změny ve struktuře zaměstnanosti v Polsku (podíly jednotlivých sektorů na zaměstnanosti v %)

	1992	1999	2005 (odhad)
Těžba surovin	3,1	1,6	1,0
Zemědělství a lesnictví	33,8	27,5	26,4
Zpracovatelský průmysl	22,3	18,6	19,0
Stavebnictví	6,2	5,8	5,4
Služby	34,6	46,5	48,2

Zdroj: Surdej (2004)

Ačkoli se data mírně liší, v podstatě obě tabulky potvrzují skutečnost, že význam primárního sektoru v polské ekonomice se snižuje jen velmi pomalu. Nicméně poměrně výrazně se zvýšil podíl služeb, který v tradičním členění bývá považován za nejdynamičtější, a tudíž lze tento trend z pohledu dopadu na konkurenceschopnost polské ekonomiky hodnotit jako velmi pozitivní.

## Hlavní změny v regulaci pracovního trhu

Bezprostředně po začátku transformace nebyly změny v regulaci pracovního trhu prioritou polských vlád, neboť ty se soustředily především na stabilizaci hospodářství (Surdej, 2004). Prakticky až do roku 1995 byla nejvýznamnější změnou v zákoníku práce



implementace ustanovení propouštění a zkrácení zkušební doby ze tří na jeden měsíc v případech stanovených zákonem (tamtéž).

Debata o nutnosti reformovat zákoník práce z roku 1974 se znovu rozproudila až v roce 1995. V roce následujícím pak došlo zřejmě k největším změnám v pracovním zákonodárství v průběhu transformačního procesu. Nový zákoník práce obsahoval na 200 změn oproti zákoníku původnímu. I přesto ale bylo zřejmé, že ne zcela dostatečně odpovídá potřebám rodící se tržní ekonomiky (Surdej, 2004).

Další významné změny v regulaci pracovního trhu přišly v letech 2001 a 2002. Nová polská vláda, ustanovená na konci roku 2001, si kladla za cíl snížit podíl šedé ekonomiky na polském HDP. Byla si vědoma, že trh práce je příliš regulovaný, což působilo demotivačně na legální zaměstnávání (Surdej, 2004). Proto se snažila o zpružnění trhu práce, podporu malých firem s cílem motivovat lidi pracovat na jedné straně a zaměstnávat na straně druhé. Došlo například k omezení možnosti odborů mluvit do personální politiky firem v případech, kdy bylo nutné propouštět. Byla ustanovena větší smluvní volnost při sjednávání přesčasů atd. (tamtéž).

## 2. TRH PRÁCE

V této části se již zaměříme na samotnou analýzu nabídkové a poptávkové strany polského pracovního trhu a jejich chování.

### 2.1. Nabídka práce

Nabídku práce tvoří ekonomicky aktivní obyvatelstvo, tj. obyvatelstvo, které spadá do určité věkové skupiny (např. 15+ dle Macha, 2001; nebo 15–64 dle OECD, 2007)<sup>2</sup> a lze jej zařadit do jedné z následujících kategorií:

- osoby zaměstnané,
- osoby bez práce, ale práci aktivně hledající (osoby registrované na pracovním úřadě nebo hledající práci jiným způsobem),
- osoby bez práce, ale připraveny k nástupu do práce buď okamžitě, nebo nejpozději do 14 dnů (Mach 2001).

Ostatní osoby, které nelze přiřadit ani jednu z výše uvedených charakteristik, pak označujeme za osoby ekonomicky neaktivní, a tudíž je nepočítáme mezi pracovní sílu.

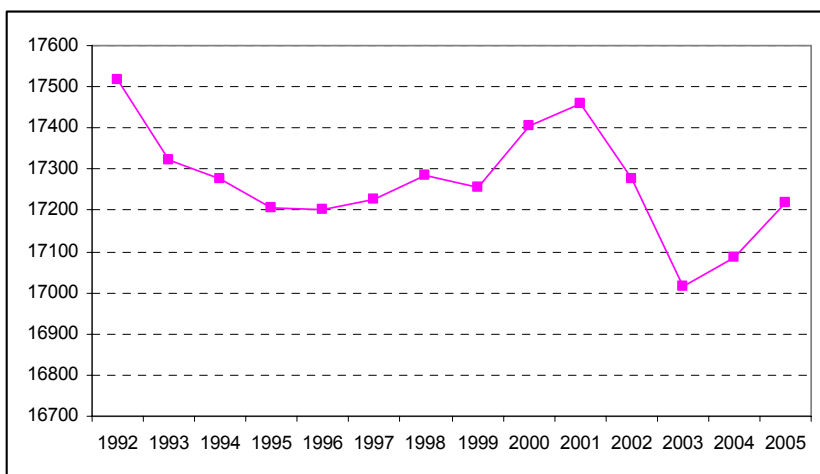
### Velikost nabídky práce

Množství pracovní síly lze vyjádřit buď přímo absolutním počtem osob, nebo pomocí tzv. míry pracovní participace, která je z hlediska mezinárodního srovnávání vhodnější. Míra pracovní participace je definována jako poměr pracovních sil ku počtu osob v produktivním věku, tj. 15–64 (dle OECD). Zde je nutné podotknout, že míru pracovní participace zde chápeme jako ukazatel, který blíže vypovídá o ekonomické aktivitě obyvatelstva. Pokud je člověk ekonomicky aktivní, vstupuje tím na pracovní trh, a spadá-li navíc do sledované věkové skupiny, zvyšuje míru pracovní participace. Z tohoto hlediska lze oba pojmy do jisté míry chápat jako synonyma. Ekonomickou aktivitu může vedle míry pracovní participace determinovat například i míra zaměstnanosti. Vývoj počtu pracovních sil v Polsku ukazuje graf č. 1.

---

<sup>2</sup> My budeme používat věkovou skupinu 15–64 z důvodu mezinárodního srovnávání.

Graf č. 1: Vývoj počtu pracovních sil v Polsku (v tis. osob ve věku 15–64)

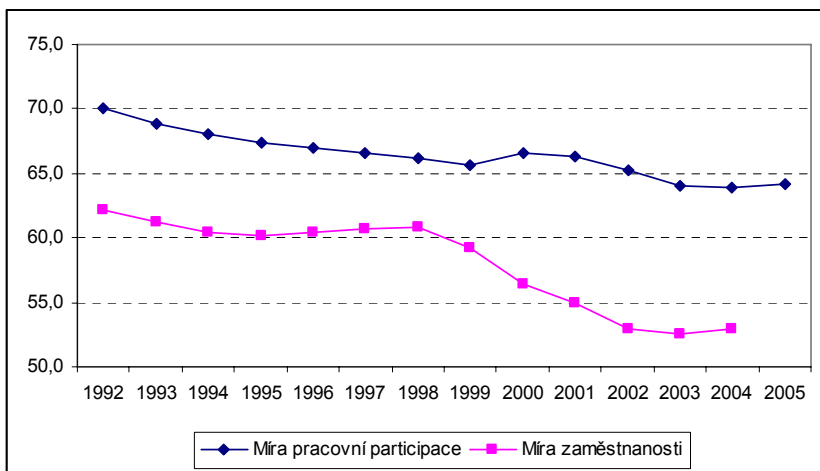


Zdroj: OECD (2007)

Z grafu je patrné, že v letech 1992–1996 docházelo k soustavnému poklesu počtu pracovních sil. Celkový úbytek za toto období činil pouhá 2 % (srovnej např. s Maďarskem – Musil, 2007). V roce 1997 pak došlo k opětovnému zvýšení počtu pracovních sil, a to o cca 25 tisíc (OECD, 2007). V dalším období docházelo v Polsku prakticky k neustálému přírůstku pracovních sil, a to až do roku 2001. Poté se počet ekonomicky aktivních osob opět rapidně snižoval (v letech 2001–2003 o více než 400 tisíc, čili více než v letech 1992–1996). První období poklesu počtu pracovních sil lze zřejmě vysvětlit stejným způsobem jako v případě Maďarska, kde došlo k rozvoji terciárního vzdělávání, a jednak tím, co bylo uvedeno v části 1.2, tj. relativně vysoký podíl nelegálního zaměstnávání a malá motivace vstupovat do legální zaměstnanosti. Druhé období poklesu počtu pracovních sil nastalo v situaci, kdy polská vláda zaváděla opatření zvyšující flexibilitu pracovního trhu, jejichž důsledkem mohli být krátkodobý propad objemu pracovní síly.

Zajímavý je rovněž pohled na ekonomickou aktivitu Poláků skrze míru pracovní participace a míru zaměstnanosti, o čemž vypovídá následující graf. Míra pracovní participace je definována jako podíl ekonomicky aktivního obyvatelstva na celkovém počtu obyvatel v dané věkové skupině, a to ve skupině 15–64 let (dle OECD). Míra zaměstnanosti pak odpovídá podílu počtu zaměstnaných na celkovém počtu osob v dané věkové skupině.

Graf č. 2: Míra pracovní participace a míra zaměstnanosti v Polsku



Zdroj: OECD (2007)

Vývoj míry pracovní participace částečně kopíruje vývoj počtu ekonomicky aktivních osob a prakticky po celé sledované období (s výjimkou let 2003–2005) se pohybuje mezi 65 a 70 %. V posledních letech se pak hodnota tohoto ukazatele nachází pod průměrem EU, který činí 69 %.<sup>3</sup>

Míra zaměstnanosti zaznamenala ve sledovaném období sestupný trend, přičemž rapidní pokles nastal po roce 1998 a zastavil se v roce 2004. V tomto období se míra zaměstnanosti v Polsku snížila o 7 procentních bodů.

### Vzdělanostní struktura pracovní síly

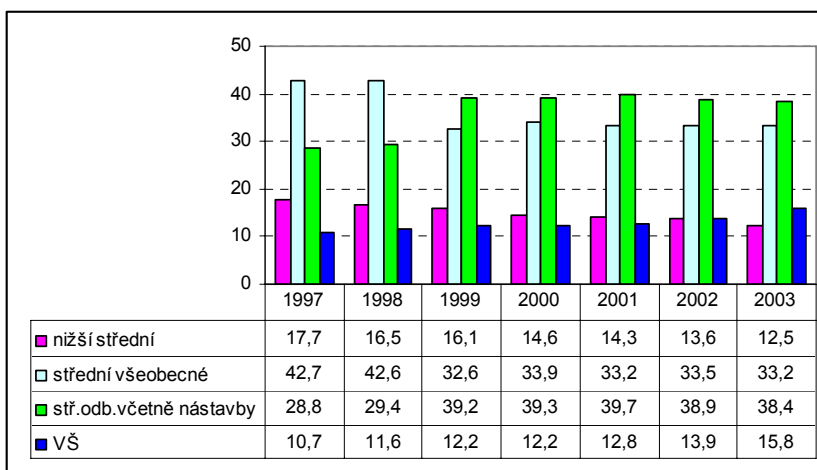
Nyní přesuneme naši pozornost od sledování vývoje objemu pracovní síly, čili kvantitativní stránky nabídky práce, směrem ke kvalitativní stránce, a to ke vzdělanostní struktuře polské pracovní síly.

Nejprve je potřeba říci, že relevantní data jsou k dispozici pouze pro léta 1997–2003 (stejně jako v případě Maďarska), čili pro poměrně krátké období. Přesto si lze všimnout několika skutečností včetně některých trendů, viz následující graf.

Podíl vysokoškolsky vzdělaných osob v pracovní síle za sledované období vzrostl o 5 p.b. Podíl osob se všeobecným vzděláním se snížil o téměř 10 p.b. a stejný přírůstek zaznamenal podíl osob s odborným středním vzděláním. Jako pozitivní lze spatřovat klesající podíl osob s nižším středním vzděláním.

<sup>3</sup> Ministerstvo práce, sociálních věcí a rodiny SR (2004), [http://www.upsvar-zv.sk/projekty/018\\_sop\\_program.pdf](http://www.upsvar-zv.sk/projekty/018_sop_program.pdf) (únor 2007).

Graf č. 3: Vzdělanostní struktura pracovní síly v Polsku v letech 1997–2003 (podíl jednotlivých typů vzdělání v %)



*Poznámka:* data pro základní vzdělání nejsou k dispozici.

*Zdroj:* OECD (2007)

Dá se říci, že vzdělanost polské pracovní síly se zvyšuje, a to zejména směrem k vysokoškolskému a střednímu odbornému vzdělání. To lze vyhodnotit jako velmi pozitivní trend, který zvyšuje potenciál polské ekonomiky pro dosahování dlouhodobého hospodářského růstu. Ekonomická teorie totiž hovoří o tom, že kvalifikovanější pracovní síla zlepšuje produkční funkci, čímž se zvyšují šance na růst potenciálního produktu (viz např. Lucas in Mach, 2001). I přes tuto skutečnost lze spatřovat ještě prostor pro další růst vzdělanosti, neboť podíl vyučených osob je stále ještě poměrně vysoký (např. na Slovensku je tento podíl cca 8 %).

### Mobilita pracovní síly

Mobilita pracovní síly je třetím důležitým faktorem ovlivňujícím nabídku práce, který zde budeme sledovat. Mobilitu pracovní síly lze chápat různými způsoby. Jednak lze sledovat počet a častost změny profese, jednak lze mobilitu posuzovat ve smyslu změny trvalého bydliště nebo dojíždění za prací bez změny trvalého bydliště. Domníváme se, že mobilita pracovní síly ve smyslu změny místa výkonu práce (nikoli změny profese) přímo ovlivňuje mobilitu pracovní síly ve smyslu změny zaměstnání (profese, pracovního místa). Z tohoto důvodu ji lze považovat za hodnější naší pozornosti. Jinými slovy ochota změnit profesi může být mnohdy podmíněna ochotou změnit místo trvalého bydliště nebo ochotou za prací dojíždět. Dále lze říci, že čím větší je ochota pracovní síly změnit kvůli práci místo pobytu či dojíždět, tím flexibilnější je nabídka práce i pracovní trh a tím lepší jsou předpoklady pro schopnost ekonomiky dosahovat dlouhodobého hospodářského

růstu. Na druhou stranu nemůžeme jednoznačně říci, že čím častější změna pracovní pozice (čím vyšší profesní mobilita), tím vyšší konkurenceschopnost. Častá změna profese totiž s sebou přináší i jistá negativa, například v podobě nákladů na zaškolování či dozdělování pracovníků.

Mobilitu pracovní síly ve smyslu vnitřní migrace lze měřit různými způsoby. Aby bylo možné stupeň mobility pracovní síly mezinárodně srovnávat, používají se v zásadě 3 typy ukazatelů migrace: hrubá míra migrace, čistá míra migrace a Courgeauovo K (posledně jmenovaný ukazatel částečně eliminuje vliv nestejného počtu regionů v poměřovaných zemích).<sup>4</sup> Vývoj Polska v oblasti vnitřní migrace zobrazuje následující tabulka.

Tabulka č. 3: Hrubá a čistá míra migrace v Polsku v letech 1992 a 1999 (v %)

Hrubá míra migrace		Čistá míra migrace	
1992	1999	1992	1999
0,37	0,29	0,053	0,033

*Poznámka:* Data měřena pro regiony NUTS 2.

*Zdroj:* Lux et al. (2006)

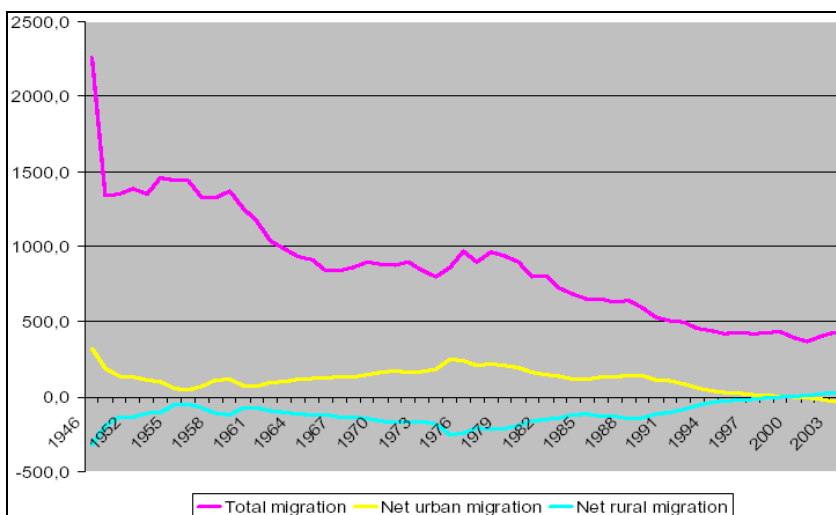
Polsko patří k zemím s podprůměrnou mírou migrace obyvatelstva a je srovnatelné s Českou republikou a Slovenskem.

Intenzita migrace v Polsku podle Courgeauova K činila v roce 1984 0,24 a v roce 1994 0,15. U tohoto ukazatele je Polsko zemí s nejnižší hodnotou, a to jak ve srovnání s ostatními zeměmi V-4, tak ve srovnání s 18 vybranými zeměmi EU (Lux et al., 2006).

Pojďme se nyní podívat detailněji na migraci polských obyvatel. Dá se říci, že polská vnitřní migrace prošla po druhé světové válce poměrně bouřlivým vývojem. První migrační vlna přišla bezprostředně po skončení války, kdy se daly do pohybu více než 2 miliony osob jako důsledek poválečného uspořádání (Kupiszewski, 2005). Další migrační vlny přišly jako důsledek masivní, ideologicky stimulované industrializace Polska na konci 40. let, v letech 60. a v letech 70. za tzv. Gierekovy éry (Kupiszewski, 2005). Neúspěch mnoha investičních projektů za Gierekovy éry pak vedl k utlumení migrace v Polsku, který pokračuje až do současnosti. Dokonce ani zahájení transformačního procesu nezpůsobilo novou migrační vlnu. O vývoji polské vnitřní migrace vypovídá následující graf.

<sup>4</sup> Hrubá míra migrace je definována jako polovina podílu, kde v čitateli je součet vystěhovaných a přistěhovaných za jednotlivé regiony a ve jmenovateli počet obyvatel všech regionů (čili celé sledované země). Čistá míra migrace pak představuje polovinu podílu, kde v čitateli máme součet absolutních hodnot rozdílů imigrantů a emigrantů za jednotlivé regiony (migračních sald) a ve jmenovateli počet obyvatel všech regionů (Lux et al., 2006).

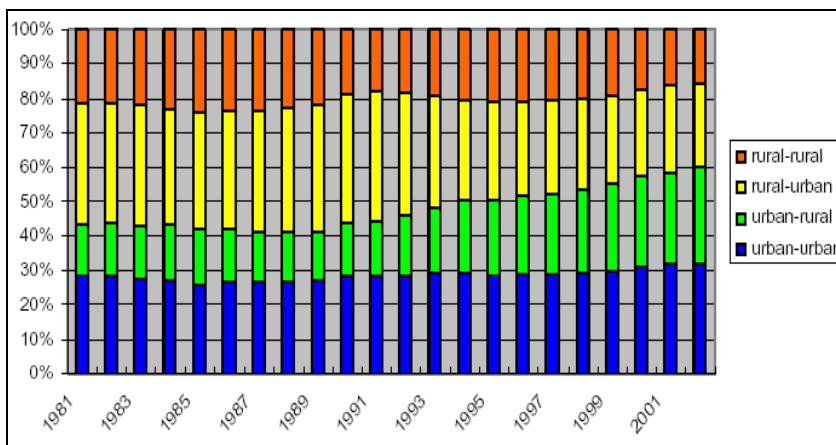
Graf č. 4: Vnitřní migrace v Polsku v letech 1946–2003 (tisíce osob)



Zdroj: Kupiszewski (2005)

Co se týče struktury migrace, pak po celá 80. léta minulého století až do poloviny let devadesátých má největší podíl (zhruba 35 %) na celkové migraci migrace z venkova do měst (Kupiszewski, 2005). Dalo by se předpokládat, že po zahájení transformačního procesu se bude význam migrace z venkova do měst i nadále zvyšovat. Opak byl ovšem pravdou, jak ukazuje následující graf.

Graf č. 5: Vnitřní migrace v Polsku podle směru migrace (podíly v %) <sup>5</sup>



Zdroj: Kupiszewski (2005)

<sup>5</sup> Rural = venkov, venkovský; urban = město, městský, čili např. rural–rural = migrace v rámci venkova.

Z grafu je sice patrné, že na přelomu 80. a 90. let došlo k určitému krátkodobému zvýšení podílu migrace ve směru venkov-město, ovšem v dalších transformačních letech se tento trend začal obracet a na počátku třetího tisíciletí poměrně rychle roste podíl migrace ve směru město-venkov. Podíly ostatních migračních směrů, tj. venkov-venkov a město-město se prakticky neměnily.

Kupiszewski vysvětluje oba jevy takto: počáteční zvýšení významu migrace do měst bylo způsobeno jednak rostoucí diferenciací příjmů mezi venkovem a městy a jednak poměrně nízkou kvalifikací venkovské pracovní síly. Obě příležitosti, tj. jak příležitost zvýšit svůj příjem, tak svou kvalifikaci, poskytovala především města. Příčina postupného obrácení zmíněného trendu, tj. zvyšování podílu migrace ve směru města-venkov se dle Kupiszewského nachází jednak v postupném odchodu do důchodu pracovníků, kteří se stali „obětmi“ socialistické industrializace ve výše zmíněných obdobích, a jednak v tom, čeho jsme svědky například i u nás, tj. vystěhovávání se z měst na jejich okraje, které ovšem ve statistikách vystupují jako venkovské oblasti (Kupiszewski, 2005).

Pro konkurenceschopnost polské ekonomiky lze za důležitější považovat první migrační vlnu z počátku 90. let minulého století směrem do měst. Jak bylo uvedeno, motiv této migrace spočíval v nalezení lepších pracovních příležitostí a zvýšení kvalifikace pracovní síly. Jinak je ale v zásadě jedno, kterým směrem lidé migrují. Není důvod se domnívat, že město vždy nabízí produktivnější využití pracovní síly než venkov. To už záleží na specifikách dané ekonomiky.

## **2.2. Poptávka po práci**

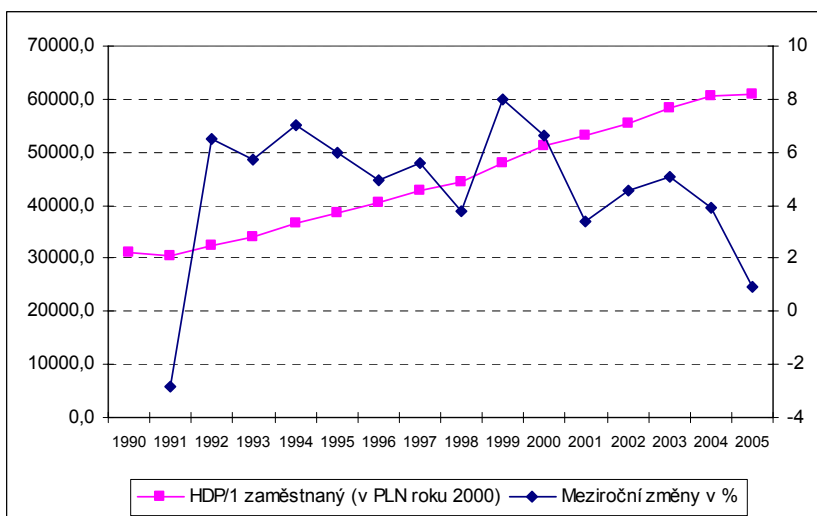
Z pohledu ekonomické teorie je poptávková strana trhu práce determinována mezní produktivitou práce, mezním příjmem firem na trzích finální produkce a reálnou mzdou. Předmětem praktického zkoumání je ale především vývoj průměrné produktivity práce a reálných mezd. Proto nás v této části bude zajímat (ne)soulad vývoje těchto dvou veličin v Polsku v transformačním období.

### **Vývoj produktivity práce**

Produktivitu práce můžeme sledovat například jako produkt vytvořený jedním pracovníkem (HDP na jednoho zaměstnaného, ČSÚ) nebo jako produkt vytvořený za jednu hodinu práce (HDP/1 hod., Cvengroš 2004). Vzhledem k tomu, že pro sledování produktivity práce jako HDP na jednu hodinu práce není k dispozici dostatek dat, použijeme produktivitu práce vyjádřenou jako HDP na jednoho zaměstnaného.



Graf č. 6: Produktivita práce v Polsku (HDP/1 zam. v PLN roku 2000 – levá osa, meziroční změny v % – pravá osa)



Zdroj: OECD (2007), Kwiatkowski et al. (2001), vlastní výpočty

Z grafu je vidět, že s výjimkou roku 1991 produktivita práce v Polsku rostla po celé sledované období. Měnila se ale dynamika tohoto růstu. Na počátku období se tempo růstu produktivity práce pohybovalo v rozmezí 5–7 %. V dalších letech zaznamenala polská ekonomika poměrně volatilní vývoj sledovaného ukazatele, přičemž v posledních letech se růst produktivity práce značně zpomalil (zejména v roce 2005, kdy byl zaznamenán méně než 1% růst).

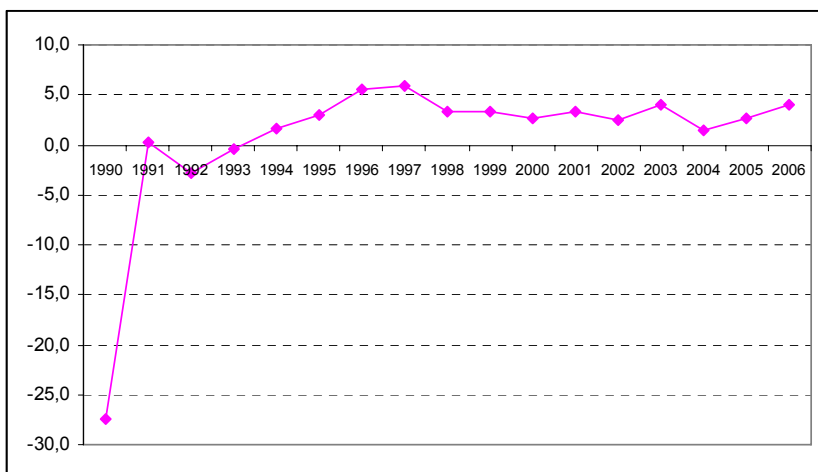
Podstatné ovšem je, že s výjimkou počátečního transformačního poklesu během sledovaného období nikdy nedošlo k poklesu produktivity práce, což lze považovat za pozitivní fakt vzhledem k poptávkové straně pracovního trhu. Za celé sledované období, tj. 1992–2005, se průměrná produktivita práce v Polsku zvýšila o 89,1 %, což je o třetinu vyšší přírůstek než například v Maďarsku, přičemž průměrné tempo růstu dosáhlo 5 % ročně (vlastní výpočet na základě dat OECD).

### Vývoj reálné mzdy

Reálná mzda v Polsku se téměř po celá 90. léta minulého století vyvíjela poměrně stabilně. Na počátku transformačního procesu došlo v důsledku velkého cenového skoku (míra inflace v roce 1990 dosáhla 565 %, dle OECD) k poklesu reálných mezd o více než 25 %. V dalších letech se už ale podařilo dosáhnout jejich růstu (s výjimkou roku 1992), o čemž vypovídá následující graf. Průměrné roční tempo růstu reálné mzdy mezi lety 1990–2006 dosáhlo v Polsku 0,8 %, avšak

nezhledneme-li její počáteční drastický propad, pak reálná mzda rostla průměrně 2,5% tempem.

Graf č. 7: Meziroční změny reálné mzdy v Polsku v letech 1990–2006 (v %)



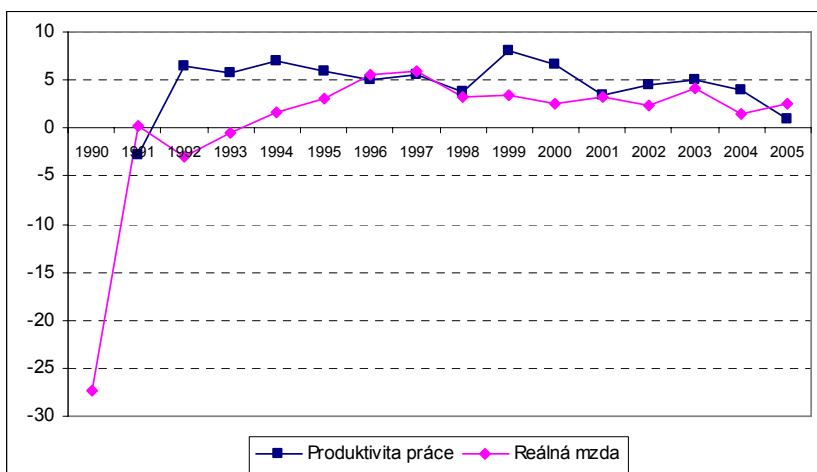
Zdroj: Kwiatkowski et al. (2001), Polský statistický úřad (2007), OECD (2007), vlastní výpočty

### 2.3. Chování poptávky a nabídky na trhu práce

Nyní se blíže podíváme na vzájemné vazby mezi vývojem produktivity práce, reálné mzdy a zaměstnanosti v Polsku. Vývoj produktivity práce působí přímo na vývoj poptávky po práci. Spolu s vývojem reálných mezd pak ovlivňuje zaměstnanost. Pokud se obě veličiny vyvíjejí přibližně stejně, nemělo by docházet k výrazným výkyvům v zaměstnanosti. Nesmíme ovšem opomenout nabídkovou stranu trhu práce a vliv vývoje reálné mzdy na ochotu pracovat.

První graf zobrazuje vývoj produktivity práce a reálné mzdy v Polsku v transformačním období.

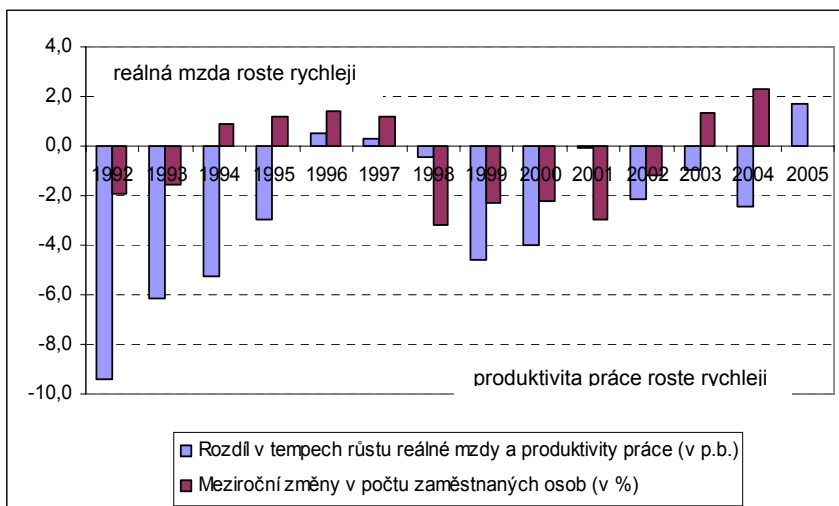
Graf č. 8: Vývoj produktivity práce a reálné mzdy v Polsku (meziroční změny v %)



Zdroj: Polský statistický úřad (2007), OECD (2007), vlastní výpočty

Z grafu je patrné, že po celé období s výjimkou let 1991, 1996, 1997 a 2005 růst produktivity práce předbíhal růst reálných mezd. To by mělo neustále motivovat firmy k najímání práce, což by se zejména v obdobích výrazného převýšení tempa růstu produktivity práce nad tempem růstu reálné mzdy mělo projevit růstem zaměstnanosti. Jestli tomu tak skutečně bylo, nám ukazuje graf č. 9.

Graf č. 9: Nesoulad tempa růstu produktivity práce a reálné mzdy a vliv na zaměstnanost v Polsku



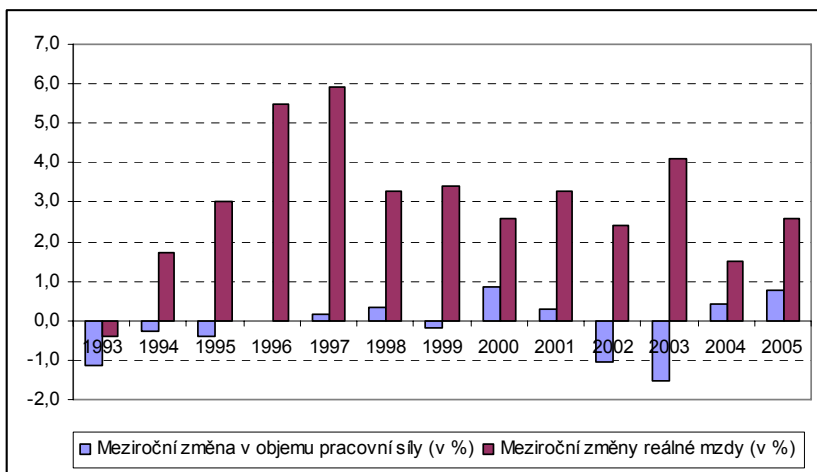
Zdroj: Polský statistický úřad (2007), OECD (2007), vlastní výpočty

Modré sloupce zobrazují rozdíl v tempech růstu reálné mzdy a produktivity práce. Pokud ukazatel nabývá kladných hodnot, znamená to, že tempo růstu reálné mzdy je vyšší než tempo růstu produktivity práce a počet zaměstnaných osob by měl klesat. Pokud je ukazatel záporný, znamená to naopak, že tempo růstu produktivity práce převyšuje růst reálných mezd, na což by měly firmy reagovat větší ochotou najímat nové pracovníky a zaměstnanost by tedy měla růst. Rozdíly jsou sledované v procentních bodech. Fialové sloupce pak zobrazují meziroční procentní změny v počtu zaměstnaných osob.

Z grafu je vidět, že prakticky trvalý převis tempa růstu produktivity práce nad růstem reálných mezd se na počtu zaměstnaných osob neprojevil takovým způsobem, jakým jsme očekávali. S výjimkou let 1995 a 2004 se oba ukazatele chovají zcela opačně, tedy že pokud produktivita práce rostla rychleji než reálné mzdy, zaměstnanost se snižovala. A naopak v obdobích, kdy reálná mzda rostla rychleji než produktivita práce, zaměstnanost rostla.

Tato skutečnost by se dala interpretovat tak, že zaměstnavatelé si svým způsobem „zvykli“ na trvale rychlejší růst produktivity práce v porovnání s růstem reálné mzdy a tudíž pro ně tato skutečnost nepředstavovala výrazný impuls pro zvyšování ochoty najímat větší množství pracovní síly. Naopak se zdá, že uvedený nesoulad je spíše impulsem pro nabídkovou stranu pracovního trhu, tzn. v obdobích vyššího růstu produktivity práce (než reálné mzdy) je pracovní síla ochotna pracovat méně a naopak v obdobích, kdy růst reálných mezd převyšuje růst produktivity práce se ochota pracovat zvyšuje. Ostatně o vztahu reálné mzdy a objemu pracovní síly vypovídá následující graf.

Graf č. 10: Vývoj reálné mzdy a objemu pracovní síly v Polsku



Zdroj: Kwiatkowski et al. (2001), Polský statistický úřad (2007), OECD (2007), vlastní výpočty

Podíváme-li se ovšem na graf č. 10, pak vidíme, že změna reálné mzdy nepředstavovala výrazný impuls pro vstup na pracovní trh. To může jednak souviset s tím, co zde již bylo dvakrát zmíněno, tj. s relativně vysokým podílem šedé ekonomiky (resp. nelegálního zaměstnávání) v první polovině 90. let, a jednak s tím, že Poláci odkládali vstup na pracovní trh (podobně jako třeba v Maďarsku) a využívali nových možností se dále vzdělávat. Této tezi by odpovídal každoroční přírůstek objemu pracovní síly mezi lety 1997–2001 (s výjimkou roku 1999).

V letech 2002 a 2003 ovšem opět došlo k poměrně rapidnímu poklesu počtu pracovních sil i přes relativně vysoké zvýšení reálné mzdy. Opět se zde nabízí vysvětlení v podobě deregulace pracovního trhu a s tím souvisejícího krátkodobého výkyvu. Od roku 2004 pak můžeme sledovat vývoj obou veličin v souladu s ekonomickou teorií, tj. že růst reálné mzdy působí na zvýšení ochoty pracovat.

### **3. POLSKÝ TRH PRÁCE A KONKURENCESCHOPNOST EKONOMIKY**

Závěrečným bodem analýzy trhu práce v Polsku bude odhad vlivu jeho vývoje na konkurenceschopnost polské ekonomiky, tj. na schopnost dosahovat hospodářského růstu.

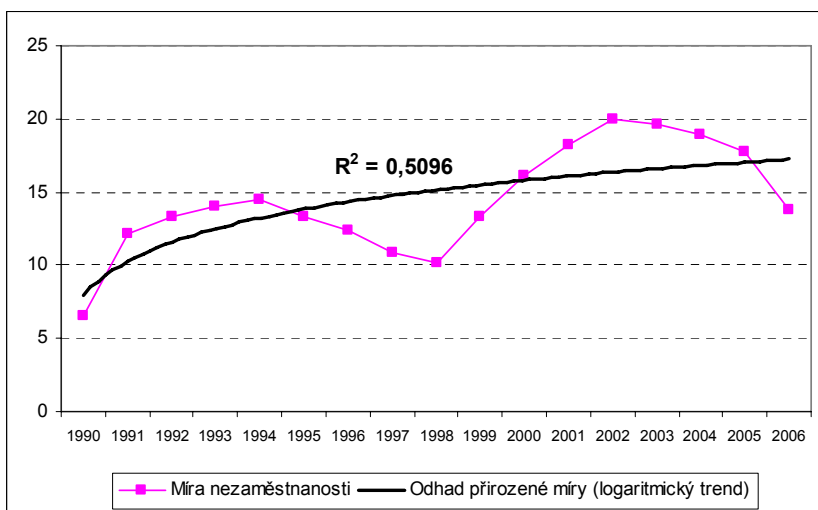
#### **3.1. Nezaměstnanost a růst**

Jeden pohled na tuto problematiku může být veden skrze míru nezaměstnanosti. Nezaměstnanost lze mimo jiné chápat jako známku neefektivního nebo spíše neplného využívání zdrojů v dané ekonomice. Je samozřejmě nutné rozlišit nezaměstnanost cyklickou a nezaměstnanost, která je pro danou ekonomiku přirozená. Cyklická nezaměstnanost vzniká v důsledku cyklického vývoje ekonomiky, přesněji, v důsledku zaostávání výkonu za svým potenciálem. V souvislosti s hospodářským růstem je zde ale kauzální vazba opačná, než kterou hledáme. Nejprve dochází k poklesu výstupu a až v jeho důsledku roste nezaměstnanost.

Důležitější je tedy hledat vazbu přirozené míry nezaměstnanosti a hospodářského růstu. Velikost přirozené míry nezaměstnanosti ovlivňuje samotný potenciální produkt. Produkční funkce dané ekonomiky je ovlivněna úrovní technologie a vybaveností práce kapitálem (ať už fyzickým či kapitálem lidským). Výsledný produkt (potenciální), kterého bude v ekonomice dosaženo je pak determinován množstvím zapojené práce. To je odvozeno ze střetu nabídky a poptávky na trhu práce. Pokud nebude bráněno (např. státními regulacemi) vyčištění trhu práce, přirozená míra nezaměstnanosti bude pravděpodobně velmi nízká a bude dosaženo relativně vyššího potenciálního produktu. Pokud tedy přirozená míra nezaměstnanosti poroste, potenciální produkt se přinejmenším nebude zvyšovat takovým tempem jakým by mohl (více viz např. Barro, 1997).

Na přirozenou míru nezaměstnanosti má vliv celá řada faktorů. Pro tranzitivní země budou patrně nejvýznamnější okolnosti související se strukturálními změnami v ekonomice, regulací pracovního trhu a transformací sociálního systému. Vzhledem k relativně malému počtu dat (relativně krátká časová řada – pro Polsko 17 let) můžeme přirozenou míru nezaměstnanosti pouze odhadnout, viz graf č. 11.

Graf č. 11: Míra nezaměstnanosti v Polsku a odhad přirozené míry (v %)

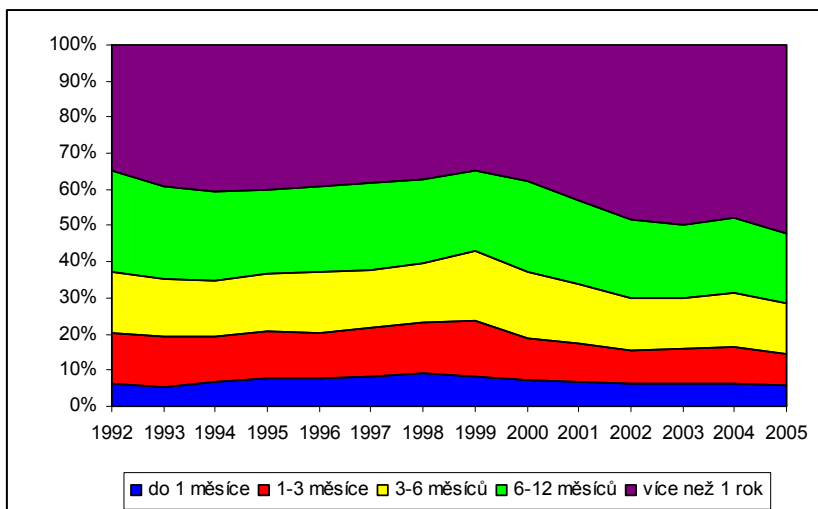


Zdroj: Kwiatkovski et al. (2001), OECD (2007), vlastní výpočty

Koeficient spolehlivosti dosahuje hodnoty 0,51 (po zaokrouhlení), což znamená, že přirozená míra nezaměstnanosti pro polskou ekonomiku má právě takovýto vývoj s 51% pravděpodobností. Jak je z grafu patrné, s ohledem na schopnost dosahovat hospodářského růstu představuje nezaměstnanost pro polskou ekonomiku poměrně závažný problém. Přirozená míra nezaměstnanosti se pohybuje ve dvouciferných hodnotách (velmi pravděpodobně i více než 15 %), což spolu s relativně nízkou mírou pracovní participace klade významné překážky pro konkurenceschopnost polské ekonomiky (srovnej např. se situací v Maďarsku nebo ČR). Nicméně pozitivním jevem je jistě nepřetržitý pokles nezaměstnanosti od roku 2001 a dokonce pokles pod 15% hranici v roce 2006. Zdá se tedy, že se již začínají výrazně prosazovat opatření z roku 2002 a až několik dalších let ukáže, zda reformy trhu práce z roku 2002 byly úspěšné.

Další graf nám ukazuje, jaký byl vývoj ve struktuře nezaměstnanosti v Polsku podle délky jejího trvání.

Graf č. 12: Délka trvání nezaměstnanosti v Polsku (podíly v %)



Zdroj: OECD (2007)

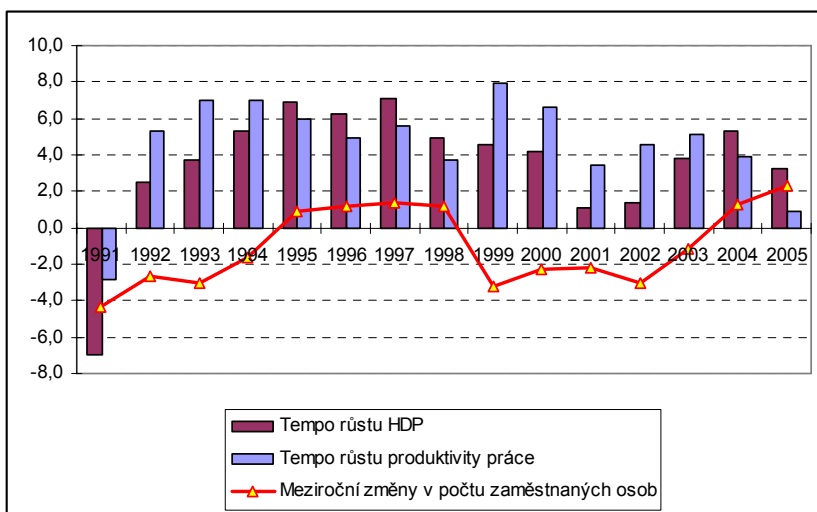
Vidíme, že i přes provedené reformy na polském pracovním trhu se stále zvyšuje podíl dlouhodobé nezaměstnanosti. Podíl lidí, kteří byli bez práce více než 1 rok na celkovém počtu nezaměstnaných, se ve sledovaném období zvýšil z cca 35 % v roce 1992 na více než 52 %. Pokud bychom dlouhodobou nezaměstnanost chápali jako nezaměstnanost trvající více než 6 měsíců, pak zjistíme, že podíl této nezaměstnanosti dosáhl v roce 2005 více než 70 %, což představuje nárůst o téměř 10 procentních bodů oproti roku 1992 (tehdy necelých 63 %). Trend zvyšování podílu dlouhodobé nezaměstnanosti tedy představuje opět výraznou překážku pro dosahování dlouhodobého hospodářského růstu polské ekonomiky a ukazuje na nízkou flexibilitu polského pracovního trhu.

### 3.2. Produktivita práce a hospodářský růst

Druhým pohledem na souvislost trhu práce a hospodářského růstu může být skrze produktivitu práce. Růst produktivity práce znamená zlepšení produkční funkce dané ekonomiky, což by mělo vést i ke zvyšování výkonu ekonomiky. Následující graf zobrazuje právě vývoj těchto veličin, tj. produktivity práce a tempa hospodářského růstu.



Graf č. 13: Vývoj produktivity práce a hospodářského růstu v Polsku (meziroční změny v %)



Zdroj: Kwiatkovski et al. (2001), OECD (2007), vlastní výpočty

Z grafu lze vyčíst následující skutečnosti. Počáteční transformační pokles HDP jde na vrub poklesu produktivity práce a současně poměrně masivnímu poklesu počtu zaměstnaných osob. Následující období let 1992–1994 je rovněž poznamenáno poklesem počtu zaměstnaných osob, ale již dochází k hospodářskému růstu, který se navíc zrychluje. To lze přičíst efektivnějším využívání výrobního faktoru práce, a tedy šlo spíše o intenzivní růst. V dalších letech, tj. 1995–1998, si pak můžeme všimnout, že počet zaměstnaných osob se každoročně zvyšoval. Zároveň se poměrně solidně zvyšovala produktivita práce a tempo růstu HDP bylo dokonce vyšší než tempo růstu produktivity práce. Z toho lze vyvodit, že v daném období byl hospodářský růst částečně extenzivní, neboť byl doprovázen rostoucím objemem zapojované práce. Období 1999–2003 lze pak charakterizovat obdobně jako období 1992–1994, tedy jako období spíše intenzivního hospodářského růstu. V roce 2004 byl pak hospodářský růst ještě urychlen, ovšem tentokrát opět větší intenzitou práce. V roce 2005 se pak hospodářský růst zpomalil, a to i přesto, že došlo k většímu přírůstku v objemu pracujících než v roce předchozím. To tedy ukazuje na menší efektivitu využití práce než v předchozím období. Celkově lze tedy říci, že hospodářský růst byl ve sledovaném období spíše intenzivního charakteru a zároveň k jeho zrychlení v některých obdobích přispělo zapojení většího počtu pracovní síly než v obdobích předchozích, tj. prosazuje se částečně i extenzivní růstový faktor.

## 4. ZÁVĚR

Trh pracovní síly v Polsku prošel během transformačního období celou řadou změn. Zároveň je ale třeba zdůraznit, že je toto období charakteristické poměrně pomalou změnou ve struktuře zaměstnanosti, kdy zemědělství a lesnictví i nadále hraje relativně velkou roli. Dalším neduhem polského trhu práce je jeho relativně malá flexibilita, která není ani tak způsobena nepřiměřenou regulací jako spíše určitou neochotou Poláků vstupovat na legální pracovní trh. To se projevuje především nízkou mírou ekonomické aktivity (v porovnání s ostatními tranzitivními zeměmi a zeměmi OECD) a vysokým podílem dlouhodobé nezaměstnanosti.

Spolu s dvoucifernou hodnotou přirozené míry nezaměstnanosti (jejíž odhad jsme provedli ve 3. části) jde o celkem vážnou překážku polské ekonomice na cestě za schopností dosahovat solidních temp dlouhodobého hospodářského růstu. To bylo za celé sledované období nejvyšší kolem roku 1995 (5–7 % ročně), avšak v posledních letech dosahuje hodnot těsně pod 4 %.

Před polskými vládami tak zřejmě stojí nelehký úkol v podobě nějakých razantnějších reforem pracovního trhu, které by vedly ke znatelně větší motivaci Poláků pracovat (na legálním trhu práce), a které by výrazně snížily nezaměstnanost. Je to zřejmě jediná cesta, jak oživit skomírající hospodářský růst polské ekonomiky.

## 5. POUŽITÁ LITERATURA

- BARRO, J. R. (1997): *Macroeconomics*. Cambridge, 1997. MIT Press.
- BELKA, M. (2001): *Poučení z polské transformace*. Praha, 2001. *Finance a úvěr* 51/2001 č. 4.
- BIJAK, J. – KORYŚ, I. (2006): *Statistics or reality? International migration in Poland*. Warsaw, 2006. dostupné na: [http://www.cefmr.pan.pl/docs/cefmr\\_wp\\_2006-03.pdf](http://www.cefmr.pan.pl/docs/cefmr_wp_2006-03.pdf) (červen 2007).
- CENTRAL STATISTICAL OFFICE (2007): *Poland – basic trends (macroeconomic indicators)*. Warszawa, 2007. dostupné na: [http://www.stat.gov.pl/cps/rde/xbcr/gus/PUBL\\_poland\\_basic\\_trends.pdf](http://www.stat.gov.pl/cps/rde/xbcr/gus/PUBL_poland_basic_trends.pdf) (červen 2007).
- CVENGROŠ, F. (2004): *Ekonomický růst a trh práce (několik postřehů)*. Smilovice, 2004. dostupné na: [http://www.mfcr.cz/cps/rde/xbcr/mfcr/Cvengros\\_P04\\_.pdf](http://www.mfcr.cz/cps/rde/xbcr/mfcr/Cvengros_P04_.pdf) (duben 2007).
- DEICHMANN, U. – HENDERSON, V. (2000): *Urban and Regional Dynamics in Poland*. World Bank, Washington D. C., 2000. dostupné na: [http://www-wds.worldbank.org/external/default/WDSContentServer/IW3P/IB/2000/11/17/000094946\\_00110805385712/additional/115515322\\_20041117144032.pdf](http://www-wds.worldbank.org/external/default/WDSContentServer/IW3P/IB/2000/11/17/000094946_00110805385712/additional/115515322_20041117144032.pdf) (červen 2007).
- KOZŁOWSKI, P. (2005): *In the Shadows*. Warsaw, 2005. Institute of Economic Sciences. dostupné na: <http://www.pan.pl/english/images/stories/pliki/publikacje/academia/2005/08/kozlowski.pdf> (srpen 2007).
- KUPISZEWSKI, M. (2005): *Migration in Poland in the Period of Transition – the Adjustment to the Labour Market Change*. Warszawa, 2005. dostupné na: <http://www.ier.hit-u.ac.jp/pie/Japanese/discussionpaper/dp2004/dp266/text.pdf> (červen 2007).
- KWIATKOWSKI, E. et al. (2004): *Regional economic and labour market performance and inter-regional labour market balance – the case of Poland*. Institut für Arbeitsmarkt Nürnberg, 2004. dostupné na: [http://doku.iab.de/zaf/2004/2004\\_4\\_zaf\\_kwiatkowski\\_kucharski\\_tokarski.pdf](http://doku.iab.de/zaf/2004/2004_4_zaf_kwiatkowski_kucharski_tokarski.pdf) (červen 2007).
- KWIATKOWSKI, E. et al. (2001): *Labour Market Flexibility and Employment Security - Poland*. Geneva, 2001. dostupné na: <http://www.ilo.org/public/english/employment/strat/download/ep28.pdf> (červen 2007).
- LUX, M. et al. (2006): *Analýza opatření bytové politiky směřující k podpoře flexibility práce v ČR*. Sociologický ústav AV, Praha, 2006. dostupné na: [http://seb.soc.cas.cz/publikace\\_download/publikace/flexibilita/flexibilita2.pdf](http://seb.soc.cas.cz/publikace_download/publikace/flexibilita/flexibilita2.pdf) (červen 2007).
- MACH, M. (2001): *Makroekonomie 2: pro inženýrské studium*. Praha, 2001. VŠE.

MINISTERSTVO PRÁCE, SOCIÁLNYCH VECÍ A RODINY SR (2004): Sektorový operačný program – Ľudské zdroje. MPSVR SR, Bratislava 2004. dostupné na: [http://www.esf.gov.sk/documents/018\\_SOP\\_program.pdf](http://www.esf.gov.sk/documents/018_SOP_program.pdf) (duben 2007).

NAROŽNY, M. (2006): High unemployment in Poland – not only a labour market problem. Brussels, 2006. dostupné na: [http://ec.europa.eu/economy\\_finance/publications/country\\_focus/2006/cf06\\_2006en.pdf](http://ec.europa.eu/economy_finance/publications/country_focus/2006/cf06_2006en.pdf) (červen 2007).

OECD: Statistická data. dostupné na: <http://195.145.59.167> (duben 2007), placený přístup.

SOCHA, M. W. – WEISBERG, Y. (1999): Poland in transition: labor market data collection. Washington D. C., 1999. dostupné na: <http://www.bls.gov/opub/mlr/1999/09/art2full.pdf> (červen 2007).

SURDEJ, A. (2004): Managing Labor Market Reforms: Case Study of Poland. University of Krakow, 2004. dostupné na: [http://siteresources.worldbank.org/INTWDR2005/Resources/bp\\_poland\\_labor\\_market\\_reform.pdf](http://siteresources.worldbank.org/INTWDR2005/Resources/bp_poland_labor_market_reform.pdf) (červen 2007).

WORLD BANK (2001): Poland's Labor Market – The Challenge of Job Creation. Washington D. C., 2001. dostupné na: [http://www-wds.worldbank.org/servlet/WDSContentServer/WDSP/IB/2001/11/10/00094946\\_01102704133960/Rendered/PDF/multi0page.pdf](http://www-wds.worldbank.org/servlet/WDSContentServer/WDSP/IB/2001/11/10/00094946_01102704133960/Rendered/PDF/multi0page.pdf) (červen 2007).

V roce 2005 vyšlo:

WP č. 1/2005

Petr Chmelík: Vliv institucí přímé demokracie na hospodářskou politiku ve světle empirického výzkumu

WP č. 2/2005

Martin Kvizda – Jindřiška Šedová: Privatizace a akciové společnosti – k některým institucionálním aspektům konkurenceschopnosti české ekonomiky

WP č. 3/2005

Jaroslav Rektourek: Přístup k inovacím v České republice. Současný stav a možné směry zlepšení.

WP č. 4/2005

Milan Víturka – Vladimír Žitek – Petr Tonev: Regionální předpoklady rozvoje inovací

WP č. 5/2005

Veronika Bachanová: Analýza kvality regulace České republiky

WP č. 6/2005

Hana Zbořilová – Libor Židek: Washingtonský konsenzus v české ekonomické praxi 90. let

WP č. 7/2005

Osvald Vašíček and Karel Musil: The Czech Economy with Inflation Targeting Represented by DSGE Model: Analysis of Behaviour

WP č. 8/2005

Zdeněk Tomeš: Je stárnutí populace výzvou pro hospodářskou politiku?

WP č. 9/2005

Ladislav Blažek – Klára Doležalová – Alena Klapalová: Společenská odpovědnost podniků

WP č. 10/2005

Ladislav Blažek – Alena Klapalová: Vztahy podniku se zákazníkem

WP č. 11/2005

Ladislav Blažek – Klára Doležalová – Alena Klapalová – Ladislav Šiška: Metodická východiska zkoumání a řízení inovační výkonnosti podniku

WP č. 12/2005

Ladislav Blažek – Radomír Kučera: Vztahy podniku k vlastníkům

WP č. 13/2005

Eva Kubátová: Analýza dodavatelských vztahů v kontextu inovací

WP č. 14/2005

Ladislav Šiška: Možnosti měření a řízení efektivnosti a úspěšnosti podniku

V roce 2006 vyšlo:

WP č. 1/2006

Tomáš Otáhal: Je úplatkářství dobrá cesta k efektivnějšímu vymáhání práva?

WP č. 2/2006

Pavel Breinek: Vybrané institucionální aspekty ekonomické výkonnosti

WP č. 3/2006

Jindřich Marval: Daňová kvóta v ČR

WP č. 4/2006

Zdeněk Tomeš – Daniel Němec: Demografický vývoj ČR 1990–2005

WP č. 5/2006

Michal Beneš: Konkurenceschopnost a konkurenční výhoda

WP č. 6/2006

Veronika Bachanová: Regulace a deregulace v ČR v období 1990–2005

WP č. 7/2006

Petr Musil: Tendence na českém trhu práce v období transformace

WP č. 8/2006

Zuzana Hrdličková: Vliv sociální politiky na konkurenceschopnost české ekonomiky

WP č. 9/2006

Pavína Balcarová – Michal Beneš: Metodologie měření a hodnocení makroekonomické konkurenceschopnosti

WP č. 10/2006

Miroslav Hloušek: Czech Business Cycle Stylized Facts

WP č. 11/2006

Jitka Doležalová: Vliv politiky na konkurenceschopnost České republiky

WP č. 12/2006

Martin Chromec: Dlouhodobé efekty monetární politiky: může ČNB ovlivnit ekonomický růst?

WP č. 13/2006

Tomáš Paleta: Strukturální změny české ekonomiky ve světle privatizace a podpory malého a středního podnikání

WP č. 14/2006

Tomáš Otáhal: Vývoj korupce v ČR v období transformace

WP č. 15/2006

Jan Jonáš: Ekonomická svoboda a konkurenční schopnost české ekonomiky

WP č. 16/2006

Michal Tvrdoň: Regulace trhu práce v ČR

WP č. 17/2006

Martina Vašendová: Pohyb kapitálu v průběhu transformace a jeho vliv na konkurenceschopnost české ekonomiky

WP č. 18/2006

Ondřej Moravec: Hospodářská soutěž a její vliv na konkurenceschopnost české ekonomiky

WP č. 19/2006

Milan Víturka – Viktorie Klímová: Globálně orientované hodnocení konkurenční pozice krajů České republiky

WP č. 20/2006

Monika Jandová: Vývoj komoditních, teritoriálních a institucionálních aspektů zahraničního obchodu ČR

WP č. 21/2006

Vladimír Žítek – Josef Kunc – Petr Tonev: Vybrané indikátory regionální konkurenceschopnosti a jejich vývoj

WP č. 22/2006

Aleš Franc: Hlavní tendence ve vývoji pracovních migrací v České republice

WP č. 23/2006

Osvald Vašíček – Karel Musil: Behavior of the Czech Economy: New Open Economy Macroeconomics DSGE Model

WP č. 24/2006

Jaroslav Rektourek: Zapojení vysokých škol do přípravy a realizace strategických dokumentů regionů – podmínka rozvoje inovačních aktivit

WP č. 25/2006

Ladislav Šiška: Analýza finanční úspěšnosti tuzemských podniků

WP č. 26/2006

Daniel Němec: Demografický vývoj SR 1990–2005

V roce 2007 vyšlo:

WP č. 1/2007

Nada Voráčová: Maďarská fiskální politika a hospodářský růst

WP č. 2/2007

Martin Chromec: Monetární politika a její dopad na konkurenceschopnost Slovenské republiky

WP č. 3/2007

Martina Vašendová: Pohyb zahraničního kapitálu v průběhu transformace a jeho vliv na konkurenční schopnost slovenské ekonomiky

WP č. 4/2007

Jitka Doležalová: Vliv politiky na konkurenceschopnost Slovenské republiky

WP č. 5/2007

Daniel Němec: Komparace demografického vývoje Maďarska a Polska v období transformace

WP č. 6/2007

Veronika Bachanová: Regulace a deregulace v Maďarsku v období 1990–2006

WP č. 7/2007

Martina Vašendová: Pohyb zahraničního kapitálu v průběhu transformace a jeho vliv na konkurenční schopnost polské ekonomiky

WP č. 8/2007

Tomáš Otáhal: Vývoj korupce v SR v období transformace

WP č. 9/2007

Jitka Doležalová: Rozvoj demokracie v Polsku a jeho vliv na výkonnost hospodářství

WP č. 10/2007

Monika Jandová: Zahraniční obchod Slovenské republiky 1993–2006

WP č. 11/2007

Milan Víturka: Inovační profily regionů

WP č. 12/2007

Veronika Bachanová: Regulace a deregulace v Polsku a ve Slovenské republice v období 1990–2006

WP č. 13/2007

Jitka Doležalová: Demokracie a její vliv na výkonnost maďarského hospodářství

WP č. 14/2007

Tomáš Paleta: Strukturální politika Slovenské republiky 1990–2005



WP č. 15/2007

Nada Voráčová: Hospodářský růst na Slovensku a v Polsku: jaký vliv měla fiskální politika?

WP č. 16/2007

Monika Jandová: Komparace zahraničního obchodu Maďarska a Polska (1990–2006)

WP č. 17/2007

Miroslav Hloušek: Growth Accounting for Visegrad States: Dual Approach

WP č. 18/2007

Jaromír Tonner – Osvald Vašíček: Odhad časově proměnných parametrů v modelech české ekonomiky

WP č. 19/2007

Jiří Polanský – Osvald Vašíček: Economic Development of Visegrad Countries: Macroeconomic DSGE Models

WP č. 20/2007

Petr Musil: Trh práce a konkurenceschopnost maďarské ekonomiky v období transformace

**WP č. 21/2007**

**Petr Musil: Trh práce a konkurenceschopnost polské ekonomiky v období transformace**