



WORKING PAPER 4/2008

**Trh práce a  
konkurenceschopnost zemí CE-6  
v období transformace**

Petr Musil

Červen 2008



Řada studií Working Papers Centra výzkumu konkurenční schopnosti české ekonomiky je vydávána s podporou projektu MŠMT výzkumná centra 1M0524.

ISSN 1801-4496

---

Vedoucí: prof. Ing. Antonín Slaný, CSc., Lipová 41a, 602 00 Brno,  
e-mail: [slany@econ.muni.cz](mailto:slany@econ.muni.cz), tel.: +420 549491111



# TRH PRÁCE A KONKURENCESCHOPNOST ZEMÍ CE-6 V OBDOBÍ TRANSFORMACE<sup>1</sup>

*Abstract:*

The main goal of this paper is to analyze the situation on the labour market in the Baltic states (Estonia, Latvia, Lithuania), Bulgaria, Romania and Slovenia, and its development during the transition process. The paper focuses on the most important factors of the supply and demand sides of the labour market, and their relation to the economic growth.

*Abstrakt:*

Cílem příspěvku je provedení analýzy pracovního trhu v pobaltských zemích (Estonsko, Lotyšsko, Litva), Bulharsku, Rumunsku a Slovinsku. Důraz je kladen jak na nejvýznamnější faktory, ovlivňující poptávkovou i nabídkovou stranu trhu práce, a jejich vztah ke schopnosti ekonomik zmíněných zemí dosahovat dlouhodobého ekonomického růstu.

Recenzoval:  
doc. Ing. Libor Žídek, Ph.D.

---

<sup>1</sup> Země CE-6 = Bulharsko, Estonsko, Litva, Lotyšsko, Rumunsko, Slovinsko.

# ÚVOD

Efektivní fungování trhů je předpokladem efektivního fungování celé ekonomiky. Trhy výrobních faktorů jsou specifické v tom, že poptávka a nabídka jsou funkcemi odvozenými z trhu finální produkce. Proto je důležité, aby byly schopny správně číst a vyhodnocovat informace, které z trhů statků a služeb přicházejí. Navíc je nutné, aby trhy práce či kapitálu dokázaly na tyto informace pružně reagovat. Proto můžeme říci, že schopnost trhů výrobních faktorů fungovat efektivně je jedním z předpokladů schopnosti ekonomiky dosahovat dlouhodobého hospodářského růstu, a proto si tyto trhy zaslouží naši pozornost. My se zde zaměříme na trh pracovní. Cílem příspěvku je tedy provést analýzu trhu práce a jeho vývoje v období prvních 15 let transformačního procesu, a to v zemích, které pracovně označíme jako země CE-6. Pod tímto označením budeme rozumět Bulharsko, Estonsko, Litvu, Lotyšsko, Rumunsko a Slovinsko.

Nejprve se krátce zmíníme o hlavních rysech pracovního trhu v období reálného socialismu. Vzhledem k tomu, že země bývalého socialistického tábora vesměs převzaly ekonomický model bývalého SSSR, popíšeme právě tento s tím, že zdůrazníme případná specifika v analyzovaných zemích.

Poté se zaměříme na obecnou charakteristiku vývoje pracovních trhů v zemích CE-6, jako například strukturální změny v zaměstnanosti, politika trhu práce a zaměstnanosti. Dále se již budeme věnovat hlavním faktorům a veličinám, které ovlivňují poptávkovou a nabídkovou stranu trhu práce. Analýza vyústí ve zhodnocení vlivu uvedených faktorů na schopnost zkoumaných ekonomik dosahovat dlouhodobého hospodářského růstu.

# 1. CHARAKTERISTIKA TRHU PRÁCE V ZEMÍCH CE-6

V této části se zaměříme na charakteristiku prostředí a vývoje pracovního trhu ve zkoumaných zemích. Nejprve bude popsáno fungování trhu práce v centrálně plánované ekonomice včetně výchozího stavu na počátku transformace. Poté se soustředíme na hlavní rysy pracovních trhů v průběhu transformačního procesu a na nejdůležitější změny, které se na nich udály.

## 1.1. Trhy práce v centrálně plánované ekonomice a jejich výchozí stavy na počátku transformace

Pracovní trh v centrálně plánované ekonomice socialistických zemí nebyl standardním trhem jak jej chápeme v systému tržního hospodářství. Alokace pracovních sil se neděla na čistě tržních principech. Zaměstnávání pracovníků bylo určováno plánovacím centrem. Hlavním motivem bylo splnění pětiletého plánu. Ekonomiky socialistického bloku vesměs převzaly ekonomický model Sovětského svazu (se všemi implikacemi pro pracovní trh), nicméně to neznamená, že praktické fungování tohoto modelu bylo všude stejné.

Nejvíce postiženy tímto modelem byly pobaltské země (Estonsko, Litva, Lotyšsko), neboť se již před druhou světovou válkou staly součástí samotného SSSR. Naopak Slovinsko, které bylo až do roku 1991 součástí Jugoslávie, do jisté míry vytěžilo dobrou výchozí pozici pro transformační proces ze skutečnosti, že vliv SSSR na Jugoslávii nebyl tak významný jako například v Československu. Jugoslávie byla obecně chápána jako jakási oáza trhu v socialistickém bloku. Jistou známkou této skutečnosti lze spatřovat například v existenci registrované nezaměstnanosti. Podle Ignjatovi et al. (2000) dosahovala ve Slovinsku v roce 1988 2,2 %.<sup>2</sup> Bulharsko a Rumunsko se svým modelem blížily spíše Československu, avšak s významným podílem zemědělství na celkové struktuře zaměstnanosti (World Bank, 2004).

Alokace pracovních sil se tedy ve větší či menší míře děla na základě centrálních plánů, zpravidla pětiletých. Nezaměstnanost oficiálně neexistovala (s výjimkou Jugoslávie). Odstranění nezaměstnanosti bylo v CPE<sup>3</sup> považováno za jednu z jejich předností. To, že v tržních ekonomikách existovala otevřená nezaměstnanost, bylo prezentováno jako důkaz nadřazenosti centrálně plánovaných ekonomik nad ekonomikami tržními, neboť nezaměstnanost byla ztotožňována s plýtváním pracovními silami a neefektivností kapitalistických

---

<sup>2</sup> Nezaměstnanost se v Jugoslávii registrovala již v roce 1975 (Ignjatovi et al., 2000).

<sup>3</sup> Centrálně plánované ekonomiky – ekonomiky éry reálného socialismu.

ekonomik. Plná zaměstnanost v takovémto pojetí však existovala pouze statisticky. Otevřená nezaměstnanost byla nahrazena nezaměstnaností skrytou, protože vyplácené mzdy mnohdy suplovaly podpory v nezaměstnanosti, které by za normálních okolností byly vypláceny. Uměle zaměstnaná pracovní síla by ve standardních tržních podmínkách nenašla uplatnění.

Odměňování za práci se nedělo na čistě tržních základech. Jedním z principů vyplácení mezd byla snaha o mzdovou nivelizaci na základě ideologického pohledu na pracovní sílu ve smyslu „stejnosti žaludků“. Prakticky ale přece jen docházelo k určité mzdové diferenciaci opět v důsledku ideologie a na bázi teoretické koncepce K. Marxe. V odměňování byla jednoznačně upřednostňována tzv. dělnická třída a zejména profese ve strategických odvětvích jako hornictví, hutnictví, těžký průmysl, zemědělství.

Z toho víceméně vyplývala i výchozí struktura zaměstnanosti dle sektorů na počátku transformačního období. Zemědělství tedy požívalo zvláštního postavení jakožto zdroj obživy obyvatelstva. Těžký průmysl byl pak považován za jakousi záruku a podmínku vnější bezpečnosti socialistického bloku. Sektor služeb stál v rámci CPE na pomyslné nejnižší příčce důležitosti, o čemž svědčí i fakt, že podíl zaměstnanosti ve službách činil v některých zemích pouze 30 % (Rumunsko), či 40 % (Bulharsko) (Thiessen, Gregory, 2005). Výchozí strukturu zaměstnanosti dle sektorů národního hospodářství zobrazuje následující tabulka.

Tabulka č. 1: Struktura zaměstnanosti v zemích CE-6 v roce 1991 (podíly v %)

	zemědělství (A)	průmysl (I)	služby (S)	struktura
Bulharsko	19,5	41,2	39,3	ISA
Estonsko	18,9	36,5	44,6	SIA
Litva	20,5	28,0	51,5	SIA
Lotyšsko	17,9	36,9	45,2	SIA
Rumunsko	29,8	39,8	30,4	ISA
Slovinsko	8,2	47,6	44,2	ISA

Zdroj: Thiessen, Gregory (2005), vlastní výpočty

Z pohledu struktury zaměstnanosti lze za země s nejlepší výchozí pozicí pro transformační proces považovat ty se strukturou SIA, tj. strukturou, která odpovídá struktuře rozvinutých zemí. Na druhou stranu je ale třeba brát v úvahu i samotnou velikost podílů jednotlivých sektorů na zaměstnanosti. Z tohoto hlediska lze považovat za nejrozvinutější zemi Slovinsko, které sice mělo strukturu zaměstnanosti ISA, ale podíl zaměstnaných zemědělců dosahoval jen 8 %, což se zároveň projevilo výrazně vyšším podílem v průmyslu a službách.

Tabulka navíc dává tušit, které země se zřejmě v následujících letech musely vypořádat s problémy, souvisejícími s restrukturalizací ekonomiky. U zemí s vyšším podílem zemědělství na zaměstnanosti se dá předpokládat, že restrukturalizace bude znamenat větší problémy pro pracovní trh, bude bolestnější, bude znamenat hlubší ekonomický propad, a tedy nižší schopnost dosahovat růstu, alespoň co se týče počáteční fáze transformace. Na druhou stranu tato na první pohled nepříznivá situace skýtala možnost uskutečnit restrukturalizaci rychle, což by sice mohlo znamenat krátkodobý ekonomický propad, ovšem s lepší perspektivou pro budoucí dlouhodobý růst.

## **1.2. Pracovní trhy v zemích CE-6 v období transformace – obecný vývoj**

### **Bulharsko**

Transformace ekonomiky zemí jihovýchodní Evropy měla poměrně negativní dlouhodobé dopady na pracovní trh. Období, kdy nezaměstnanost byla oficiálně nulová, vystřídalo období s nezaměstnaností dvoucifernou.

Pracovní trh v Bulharsku se v 90. letech minulého století vyvíjel v poměrně nestabilním prostředí. Na tom se podepsalo hned několik skutečností, z nichž za nejvýznamnější lze jmenovat například opožděnou implementaci reformních kroků, nejistotu, která vyústila v pokles investiční aktivity, nebo nejistý proces ekonomické obnovy (Hoti, 2004). Pokles zaměstnanosti ve státním sektoru nebyl dostatečně kompenzován jejím zvýšením u nově vzniklých soukromých firem. Kromě toho Bulharsko v průběhu celých 90. let opakovaně trpělo vysokou inflací, což pouze přispělo ke všeobecné neochotě investovat a vytvářet tak nová pracovní místa. Výsledkem byla více než 20% nezaměstnanost<sup>4</sup> v letech 1993–1994 (Hoti, 2004).

Problémem se rovněž stala nezaměstnanost mladých, tj. lidí ve věku 15–24 let, jejichž míra nezaměstnanosti dosahovala dvojnásobných hodnot oproti míře celkové. Velká většina mladých navíc měla pouze základní nebo střední vzdělání (Hoti, 2004).

Ke konci 90. let nezaměstnanost v Bulharsku klesala. Příčina však nebyla spatřována v nějakém razantním zvyšování počtu pracovních míst, ale spíše v rozrůstající se šedé ekonomice, prodlužování studia či pracovní emigraci (Hoti, 2004; Tzanov, 2001).

Dlouhodobá nezaměstnanost se na přelomu tisíciletí týkala přibližně poloviny nezaměstnaných. Nezaměstnanost u pracovníků starších 55 let se vyznačuje nižší hodnotou než celková, což bývá připisováno předčasným odchodům do důchodu (Hoti, 2004).

---

<sup>4</sup> Více o míře nezaměstnanosti viz Žídek (2008).

Výchozí relativně vysoký podíl zemědělství na zaměstnanosti avizoval potřebu restrukturalizace ekonomiky. Ruku v ruce s pomalými ekonomickými reformami šel i proces restrukturalizace. Přesněji řečeno, útlumová odvětví zanikala poměrně rychle, nicméně nevznikala odvětví nová, která by uvolněnou pracovní sílu byla schopna absorbovat. Lidé proto začali vyhledávat jakousi záchranu v zemědělství. Tento fakt vedl k narůstajícímu podílu zemědělství na zaměstnanosti. V roce 2003 pracoval v zemědělství každý čtvrtý pracující Bulhar, oproti každému pátému na počátku transformace (Kotzeva, Pauna, 2006).

Pokud jde o politiku zaměstnanosti, tak lze říci, že v letech 1990–1998 hrála důležitou roli především politika pasivní. To se zdá být poněkud nelogické v kontextu toho, že obecně dochází k příklonu k politice aktivní. Musíme si však uvědomit, že nezaměstnanost se ve vysoké míře v Bulharsku objevila prakticky ze dne na den, a tudíž byla pasivní politika zaměstnanosti logickou volbou. V roce 1993 šlo téměř 83 % z výdajů na politiku zaměstnanosti na pasivní opatření, zatímco v roce 1998 činil tento podíl necelých 60 % (Beleva, Tzanov, 2001).

Po roce 1998 dochází k razantnějšímu přechodu k aktivní politice zaměstnanosti. Z opatření APZ lze uvést například programy na podporu tvorby pracovních míst, podpora samozaměstnávání, programy na podporu zaměstnanosti v regionech postižených hromadným propouštěním, na podporu mobility pracovní síly, programy pro zaměstnávání mladých, žen či handicapovaných (Beleva, Tzanov, 2001).

## **Rumunsko**

Rumunský trh práce prošel podobným vývojem jako pracovní trh v Bulharsku. Obě země měly navíc podobné výchozí podmínky co se struktury zaměstnanosti týče. Také v Rumunsku probíhaly ekonomické reformy pomalu a se značnou nejistotou. Podobně jako v Bulharsku docházelo k poměrně rychlému zániku pracovních míst, aniž by vznikl dostatek pracovních míst nových (Kotzeva, Pauna, 2006).

Restrukturalizace ekonomiky začala především v sektoru průmyslu. Mezi lety 1990–2004 se celková zaměstnanost snížila o 2,2 milionů lidí. Největší propad zaměstnanosti nastal paradoxně ve městech (pod 50 %), naproti tomu na venkově zaměstnanost rostla (Bocean, Barbu, 2006). Tento trend se také projevil na měnící se struktuře zaměstnanosti, ovšem nepříliš žádoucím směrem. Zatímco na počátku 90. let pracoval v zemědělství skoro každý třetí pracující Rumun, o deset let později tento podíl dosáhl 42 % (Planas, Benus, 2006). Tento jev může představovat poměrně velký problém, neboť jde o známku toho, že se příliš nerozvíjí sektor služeb, pracovní síla se z průmyslu vesměs přesouvá do zemědělství, tedy sektoru, kde nelze očekávat příliš velký růst produktivity práce.



Za hlavní příčiny tohoto vývoje označují Bocean a Barbu (2006) následující faktory: celkový hospodářský pokles, selhání makroekonomické stabilizační politiky a odložení privatizace, pokles investiční aktivity a restrukturalizace nerentabilních firem, nízká mobilita pracovní síly a omezení související s mezinárodním prostředím.

Vývoj pracovního trhu v Rumunsku byl ovlivněn také demografickými faktory jako snížení porodnosti a vysoká úroveň úmrtnosti, rostoucí počet emigrantů a pokles kvality zdravotnických služeb. To vedlo ke zvýšení podílu populace starší 60 let (Bocean, Barbu, 2006).

Politika zaměstnanosti se také nesla v podobném duchu jako v Bulharsku. V první fázi transformace byl kladen důraz především na její pasivní složku s tím, že k razantnějšímu přehodnocení došlo až ke konci 90. let. I přesto již dříve můžeme hovořit o existenci aktivní politiky zaměstnanosti v podobě programů na podporu zaměstnávání mládeže, rekvalifikačních kurzů a podpory tvorby pracovních míst prostřednictvím zvýhodněných úvěrů začínajícím firmám. Nicméně až od konce 90. let lze hovořit o moderní podobě aktivní politiky zaměstnanosti. V roce 1997 byla založena Národní agentura zaměstnanosti a vzdělávání se svými regionálními pobočkami. Skrze tuto agenturu byly implementovány konkrétní programy APZ (Bocean, Barbu, 2006).

### **Slovinsko**

Jak už bylo řečeno, Slovinsko bylo až do svého vzniku jako samostatného státu v roce 1991 součástí Socialistické federativní republiky Jugoslávie. Jugoslávie byla v rámci socialistického bloku specifickou zemí. Nebyla pod takovým vlivem SSSR jako ostatní socialistické státy, což se projevovalo větším prostorem pro tržní prvky, pracovní trh nevyjímaje. Ačkoli byla prosazována politika plné zaměstnanosti, přesto byla registrována určitá nezaměstnanost. Dokonce fungovala i síť úřadů práce, jejíž funkce spočívala především v hledání zaměstnání pro těžko zaměstnatelné pracovníky, handicapované a mládež. Přesto nebyl jugoslávský (slovinský) trh práce považován za efektivní (Ignjatovi et al., 2000).

Z období reálného socialismu Slovinsko zdědilo i systém sociálního zabezpečení, který si po zahájení tržních reforem vyžádal určité změny. Ostatní tranzitivní země prakticky musely vytvářet kompletně nové sociální systémy tak, aby tyto plnily funkce v tržním hospodářství obvyklé. K hlavním změnám ve Slovinsku patřilo zkrácení doby vyplácení dávek v nezaměstnanosti, systém péče v nezaměstnanosti se stal více redistributivním, politika zaměstnanosti se již od začátku soustředila i na aktivní opatření.

Slovinsko nezaznamenalo tak výrazný nárůst nezaměstnanosti jako třeba Rumunsko s Bulharskem. Míra nezaměstnanosti během

transformačního období nikdy nedosáhla dvouciferných hodnot (dle metodiky ILO). Nejvíce se jim přiblížila pouze v roce 1993, kdy dosáhla 9,1 % (Ignjatovi et al., 2000). Tuto skutečnost lze přičíst na vrub transformačnímu ekonomickému propadu, který ale zaznamenaly všechny tranzitivní země.

Struktura zaměstnanosti ve Slovinsku se měnila pozitivním směrem. Podíl zemědělství na zaměstnanosti dosahoval na počátku transformace zhruba 8 %, o desetiletí později se tento podíl snížil na 5,1 %, přičemž podíl služeb dosáhl téměř 60 % (Thiessen, Gregory, 2005).

### **Estonsko**

Estonský trh práce zaznamenal podobný vývoj jako trhy práce ostatních tranzitivních ekonomik. Estonsko, do roku 1991 součást SSSR, bylo také součástí sovětského ekonomického modelu. Reforma pracovního trhu měla v zásadě dvě fáze, z nichž první lze vymezit přelomem 90. let, kdy ještě částečně spadala do období tzv. perestrojky. Skutečná tržní reforma pracovního trhu však začala až v roce 1992, kdy započaly i ostatní ekonomické reformy (Arro et al., 2001).

Období počátku transformace je charakteristické obecným poklesem zaměstnanosti (podobně jako v jiných tranzitivních zemích). Stejně tak příčiny jsou podobné jako jinde – snižování přezaměstnanosti a počáteční transformační pokles hospodářského výkonu. (Rajasalu et al., 2003). To se následně projevilo skokovým zvýšením nezaměstnanosti, která do roku 1996 vzrostla až na 10% úroveň (Arro et al., 2001). V dalším období mírně poklesla, nicméně bývá považována převážně za strukturální. Nezaměstnaností byly nejvíce postiženy skupiny jako muži, mladí do 24 let, lidé s nízkým vzděláním a kvalifikací, Rusové a také lidé v oblastech, kde dříve dominovalo zemědělství a průmysl. Problémem je také přetrvávající nesoulad mezi požadavky pracovního trhu a kvalifikační strukturou absolventů (Rajasalu et al., 2003).

Estonsko patří k zemím, které se vydaly cestou šokové terapie. Zároveň bývá označováno za zemi, která zvolila nejvíce liberální podobu ekonomických reforem včetně reforem pracovního trhu. Zároveň bývá estonský pracovní trh považován za vysoce pružný. S tím souvisí poměrně vysoká profesní mobilita a institucionální flexibilita (Rajasalu et al., 2003).

Pružnost estonského pracovního trhu lze také přičíst tomu, že Estonsko provádělo poměrně velmi liberální politiku pracovního trhu. K flexibilitě přispívá hned několik faktorů. Z pohledu pasivní politiky zaměstnanosti stojí za zmínku především fakt, že průměrná dávka v nezaměstnanosti dosahovala v roce 1998 pouhých 7 % národní průměrné mzdy, zatímco například ve Slovinsku 44 % (Arro et al.,

2001). Vedle toho stojí poměrně efektivní opatření aktivní politiky zaměstnanosti. Za všechna lze uvést například možnost pracovat na částečný úvazek. Tuto možnost v roce 1991 využívalo 3,6 % zaměstnanců, zatímco na konci 90. let již více než 8 %. Částečné úvazky jsou populární především u osob ve věku 15–24 let (okolo 10 %) a ve věku 50–69 let (mezi 11 a 12 %) (Arro et al., 2001). Využívání částečných úvazků navíc skýtá možnost kombinovat více zaměstnání. Dále je zajímavý i fakt, že v roce 1998 bylo 50 % celkových výdajů na politiku pracovního trhu vydáváno na aktivní politiku zaměstnanosti. Přesto se míra nezaměstnanosti po zbytek 90. let pohybovala kolem 10% hranice (Arro et al., 2001).

Strukturální změny, které se udály na estonském pracovním trhu, lze hodnotit jako pozitivní. Podíl zemědělství na zaměstnanosti se snížil z téměř 20 % v roce 1991 na 6,8 % v roce 2001, při současném zvyšování podílu sektoru služeb z cca 45 % na počátku 90. let na 60 % o deset let později (Thiessen, Gregory, 2005).

### **Litva**

Litva prošla podobným vývojem jako Estonsko, neboť i Litva byla po poměrně dlouhou dobu součástí SSSR. Ekonomické reformy 90. let se samozřejmě nevyhnuly ani pracovnímu trhu. Počátek transformace byl z pohledu pracovního trhu ve znamení poklesu ekonomické aktivity a přesunu pracovní síly z průmyslových odvětví směrem ke službám (Human Development Report, 2000). Důkazem je také fakt, že podíl zemědělství na zaměstnanosti se snížil jen mírně, a to ze zhruba 20 % v roce 1991 na 16,2 % v roce 2001 (Thiessen, Gregory, 2005). Míra nezaměstnanosti dosahovala v Litvě až do roku 1998 jednociferných hodnot, mezi lety 1999–2003 dochází k překročení 10% hranice. Tento fakt lze vysvětlit zpomalením hospodářského růstu, respektive jeho poklesem v roce 1999. Období po roce 2003 je pak charakteristické návratem nezaměstnanosti pod 10 % v souvislosti s razantním oživením litevské ekonomiky (Eurostat, IMF, 2008).

Pasivní politika zaměstnanosti spočívá zejména v definování dávek v nezaměstnanosti, jež je možno pobírat maximálně 6 měsíců a jejichž velikost závisí na délce předchozího zaměstnání a velikosti výdělku. Na pasivní politiku zaměstnanosti vydávala litevská vláda průměrně 45 % celkového rozpočtu, určeného na politiku pracovního trhu. Aktivní opatření politiky pracovního trhu se týkají zejména rekvalifikační programy, podpory při zahájení podnikání atd. (Paas et al., 2003).

### **Lotyšsko**

O vývoji na pracovním trhu v Lotyšsku nelze říci něco výrazně odlišného, než co bylo uvedeno u předchozích dvou pobaltských zemí. Tato skutečnost vyplývá jednak ze společné „sovětské“ historie všech ze a dále také z jejich podobného charakteru.

Vedle standardního vývoje ekonomické aktivity v počáteční fázi transformace lze zmínit jen fakt, že struktura zaměstnanosti se měnila podobně jako v Litvě. Význam zemědělství mírně poklesl, zatímco se výrazně rozvíjel sektor služeb. Konkrétní údaje jsou téměř stejné jako pro Litvu (Thiessen, Gregory, 2005). Míra nezaměstnanosti v Lotyšsku podobně jako v jiných tranzitivních zemích vzrostla především na počátku transformačního období. Nicméně během celé transformace nedosáhla dvouciferných hodnot. Do roku 1999 se pohybovala kolem 6–7 %. Poté byl zaznamenán určitý nárůst o 2 procentní body. Poté se nezaměstnanost ustálila na zhruba 8% úrovni. Vzhledem k tomu, že v období skokového zvýšení nezaměstnanosti v roce 1999 nebyl zaznamenán hospodářský pokles (pouze mírné snížení tempa růstu HDP), lze příčiny tohoto jevu hledat například v dokončení restrukturalizace ekonomiky (Eurostat, IMF, 2008).

Pasivní politiku zaměstnanosti lze označit za nejvelkorysejší v rámci pobaltských zemí. V roce 2001 bylo možné pobírat v Lotyšsku dávky v nezaměstnanosti 9 měsíců s tím, že i konkrétní výše dávek byla nejvyšší v rámci těchto 3 zemí. Aktivní politika zaměstnanosti se v zásadě soustředila na stejné typy programů jako v Litvě. Podíl výdajů na APZ na celkovém rozpočtu politiky pracovního trhu se pohyboval v průměru na úrovni 20 % v letech 1998–2001 (Thiessen, Gregory, 2005).

## 2. ANALÝZA NABÍDKY PRÁCE V ZEMÍCH CE-6

V této části příspěvku se budeme zabývat analýzou faktorů, které ovlivňují nabídkovou stranu pracovního trhu. Nabídku práce lze chápat jako extenzivní faktor hospodářského růstu. Zaměříme se proto na velikost nabídky práce a reálné mzdy. Reálné mzdy považujeme za důležité z hlediska působení na ochotu lidí ke vstupu na pracovní trh, tj. na jejich ochotu pracovat. Bude nás tedy zajímat i vzájemná interakce mezi reálnou mzdou a nabízeným množstvím práce. Nabídku práce lze chápat jako extenzivní faktor hospodářského růstu.

### 2.1. Velikost nabídky práce

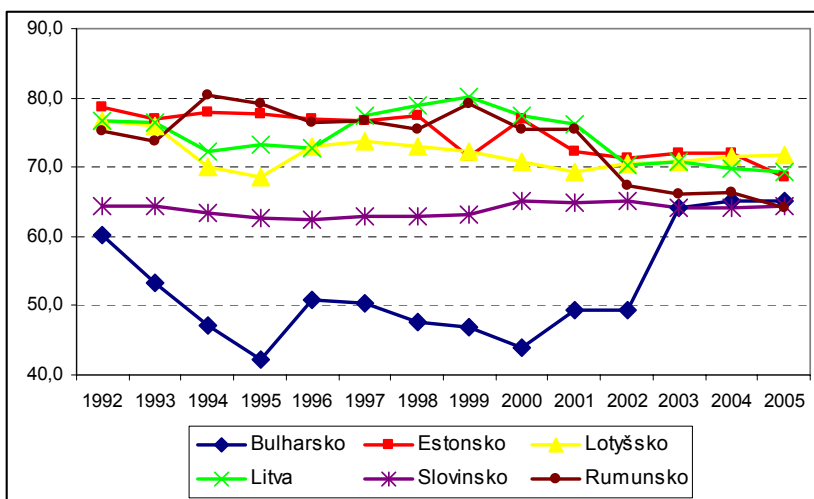
Nabídku práce tvoří tzv. ekonomicky aktivní obyvatelstvo, tj. obyvatelstvo, které spadá do určité věkové skupiny (zpravidla 15–64) a lze jej (dle metodiky OECD) zařadit do jedné z následujících skupin:

- osoby zaměstnané,
- osoby bez práce, ale aktivně hledající práci (osoby registrované na pracovním úřadě nebo hledající práci jiným způsobem),
- osoby bez práce, ale připravené k nástupu do práce buď okamžitě, nebo nejpozději do 14 dnů.

Ostatní osoby, kterým nelze přiřadit ani jednu z výše uvedených charakteristik, pak označujeme za osoby ekonomicky neaktivní, a tudíž je nepočítáme mezi pracovní sílu.

Množství pracovní síly lze vyjádřit buď absolutním počtem osob nebo pomocí tzv. míry pracovní participace, což je z hlediska mezinárodního srovnávání vhodnější. Míra pracovní participace je definována jako poměr pracovních sil ku počtu osob v produktivním věku, tj. 15–64 (dle OECD). Míru pracovní participace lze také chápat jako jeden z ukazatelů ekonomické aktivity obyvatelstva. Druhým takovým ukazatelem je míra zaměstnanosti, vyjádřená jako podíl pracujících osob na celkovém počtu populace v dané věkové skupině. Míra zaměstnanosti je vhodnější ukazatel ekonomické aktivity než například míra nezaměstnanosti. Míra nezaměstnanosti je vyjádřením podílu nezaměstnaných na objemu pracovní síly. V míře nezaměstnanosti tudíž nejsou zachyceni lidé, kteří vůbec nevstupují na pracovní trh. To znamená, že ekonomiku s nízkou mírou nezaměstnanosti nelze jednoznačně označit za ekonomiku s vysokou mírou ekonomické aktivity obyvatelstva. Uvažujeme-li tedy o pracovní síle jako o extenzivním faktoru hospodářského růstu, pak nás zajímají právě výše zmíněné ukazatele ekonomické aktivity obyvatelstva. O jejich vývoji ve zkoumaných zemích vypovídají následující grafy.

Graf č. 1: Míra pracovní participace v zemích CE-6 v letech 1992–2005 (v %, osoby ve věku 15–64)

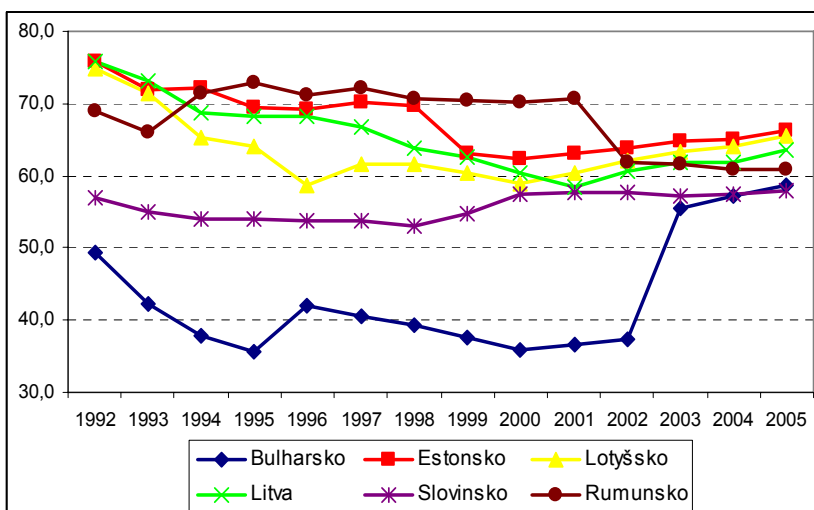


Zdroj: Eurostat (2008), vlastní výpočty

Vývoj míry pracovní participace u většiny zkoumaných zemí příliš nevybočuje ze standardu, obvyklého u ostatních tranzitivních ekonomik. S výjimkou Bulharska a Slovinska se míra pracovní participace u všech pohybuje mezi 70 a 80 %. Slovinská míra pracovní participace je zhruba na 65% úrovni, což lze vysvětlit určitou tradicí, přetrvávající z období Jugoslávie. Stejným způsobem lze vysvětlit poměrně vysokou míru pracovní participace v pobaltských zemích, které z dob SSSR zdědily myšlení v intencích ideologie nulové zaměstnanosti.

Výjimku vůči všem ostatním zkoumaným zemím tvoří Bulharsko. V roce 1990 vstupovalo na pracovní trh ještě více než 70 % obyvatelstva v dané věkové skupině (v grafu není zachyceno). Ovšem vývoj v následujících letech se zcela vymykal vývoji v jiných zemích. Nejnižší míry pracovní participace dosáhlo Bulharsko v roce 2000 (pouhých 44 %). Klesající trend této veličiny vysvětlují Tzanov, Beleva (2001) a Hoti (2004) odchodem pracovní síly do sféry šedé ekonomiky a pracovní emigrací. Obdobně lze vysvětlit obrácení tohoto trendu po roce 2001, tedy návratem pracovních emigrantů do Bulharska (více viz Franc, 2008) a stabilizací institucionálního prostředí pracovního trhu, která mohla částečně způsobit návrat pracovní síly z šedé ekonomiky na oficiální pracovní trh.

Graf č. 2: Míra zaměstnanosti v zemích CE-6 v letech 1992–2005 (v %, osoby ve věku 15–64)



Zdroj: Eurostat (2008), vlastní výpočty

Míra zaměstnanosti v uvedených zemích v zásadě kopíruje vývoj míry pracovní participace, přičemž její hodnoty jsou nižší díky nenulové míře nezaměstnanosti. Zajímavé je, že všechny sledované země ke konci sledovaného období víceméně konvergují ke shodné hodnotě u obou sledovaných veličin. Tuto skutečnost lze vysvětlit určitou stabilizací ekonomik v daných zemích včetně stabilizace pracovního trhu.

## 2.2. Vývoj reálných mezd

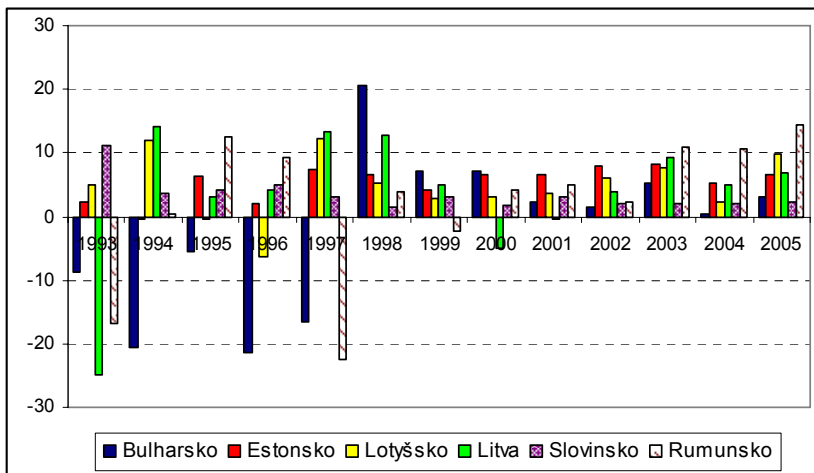
Reálnou mzdu lze chápat jako množství statků a služeb, které lze pořídit za danou nominální mzdu v peněžním vyjádření a při aktuálních tržních cenách. Jde tedy o ukazatel vyjadřující koupěschopnost lidí, kteří za svou práci pobírají mzdu. Jelikož lidé zpravidla pracují proto, aby za odvedenou práci získali určité množství zboží, dá se říci, že reálná mzda ovlivňuje ochotu lidí pracovat.

Velikost reálné mzdy je odvozována od mezní produktivity práce. V praxi jde ale spíše o vztah k průměrné produktivitě práce. Dá se tedy říci, že vývoj reálných mezd by měl víceméně odpovídat vývoji produktivity práce, jinými slovy, pracovník získá z celkového produktu takovou část, kterou sám vytvoří. Reálná mzda tedy funguje jako cena výrobního faktoru práce, která vyčišťuje pracovní trh. Zde nás tedy bude zajímat mzdový vývoj v jednotlivých zemích.

Na vývoj reálných mezd lze nahlížet buď pomocí indexu reálných mezd, nebo pomocí meziročních procentních změn. Pro získání lepšího obrazu mzdového vývoje v čase se jako výhodnější jeví využití

indexu, pro mezinárodní srovnání mzdové dynamiky je vhodnější využít meziroční procentní změny reálné mzdy. Následující grafy zobrazují oba přístupy.

Graf č. 3: Vývoj reálných mezd v zemích CE-6 v letech 1993–2005 (meziroční změny v %)



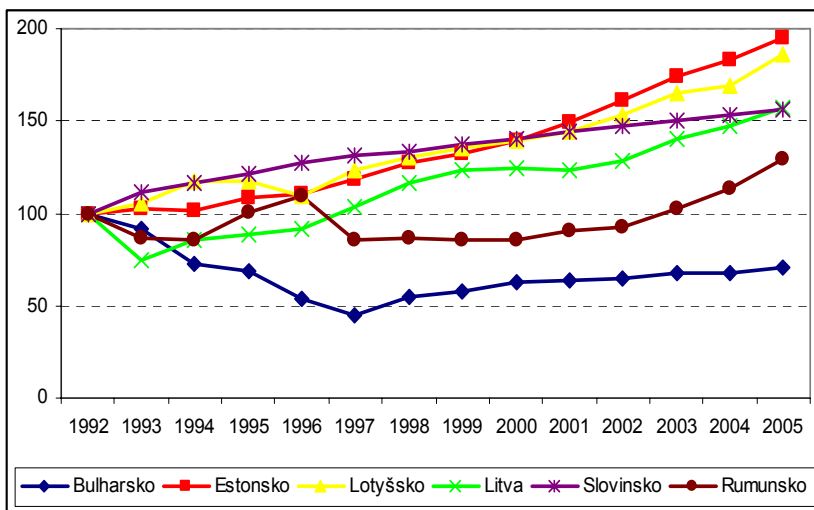
Zdroj: Galgoczi (2002), národní statistické úřady (2008), vlastní výpočty

Z grafu je patrný volatilní vývoj reálných mezd především v Bulharsku a Rumunsku v 90. letech. Tuto skutečnost lze vysvětlit poměrně nestabilním vývojem cenové hladiny.<sup>5</sup> Inflace vyvolala dramatický pokles cenové hladiny především v Bulharsku, kde nebyl výjimkou pokles reálné mzdy v řádu desítek procent ročně. Ostatní země prodělaly standardní vývoj tranzitivních ekonomik, kdy na počátku transformace sice vlivem cenové liberalizace došlo k poměrně velkému poklesu reálných mezd, ale v dalších letech už docházelo vesměs k reálnému mzdovému růstu. Graf č. 4 pak zobrazuje vývoj reálných mezd pomocí indexu. Výchozím rokem je rok 1992.

<sup>5</sup> Roční míra inflace dosáhla v Bulharsku v roce 1991 více než 300 %, poté se pohybovala v řádu desítek procent. Další akcelerace inflace nastala v letech 1996 (121 %) a 1997 (1058 %) (Eurostat, 2008). Rumunská roční inflace dosahovala více než 200% úrovně v letech 1991–1993, překročení 100% hranice bylo zaznamenáno pak ještě v roce 1997 (Eurostat, 2008).



Graf č. 4: Vývoj reálných mezd v zemích CE-6 v letech 1992–2005 (1992=100)



Zdroj: Galgoczi (2002), národní statistické úřady (2008), vlastní výpočty

Z grafu je patrné, že relativně nejvíce vzrostla reálná mzda v Estonsku. Estonská reálná mzda se za sledované období téměř zdvojnásobila. Naopak nejproblematičtější vývoj reálné mzdy lze spatřovat v Bulharsku a dále ještě v Rumunsku. Bulharská reálná mzda v roce 2005 dosáhla zhruba 70% úrovně roku 1992. Rumunsko sice úroveň roku 1992 přesáhlo v letech 1995 a 1996, ovšem v dalších šesti letech byla rumunská reálná mzda nižší než na počátku sledovaného období. Nicméně v roce 2005 dosáhla přibližně 1,3 násobku výchozí úrovně.

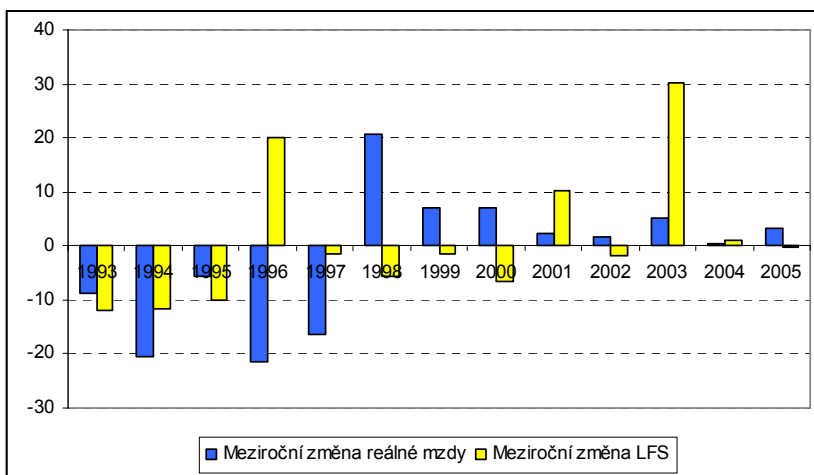
### 2.3. Vliv reálných mezd na nabídku práce

V této části příspěvku se budeme zabývat vztahem reálné mzdy a nabídkou práce. Přesněji řečeno, soustředíme se na vliv reálného mzdového vývoje na ochotu lidí vstupovat na pracovní trh, čili na ochotu pracovat.

Ekonomická teorie říká, že růst reálné mzdy by měl zvyšovat nabízené množství práce jednotlivce, tj. počet odpracovaných hodin. Důvodem je převaha substitučního efektu růstu mzdové sazby nad efektem důchodovým. Lidé zpravidla vnímají změnu mzdové sazby jako změnu dočasnou, a proto jsou ochotni při jejím růstu dnes pracovat více. Vliv růstu mzdové sazby na agregátní nabídku práce je poněkud odlišný. Při růstu mzdové sazby dojde nejen k růstu ochoty stávajících účastníků pracovního trhu pracovat, ale navíc na pracovní trh vstupují pracovníci noví, tj. ti, kteří při nižší mzdě ochotni pracovat nebyli. Růst mzdové sazby by tedy měl vyvolat nejen růst nabízeného množství práce, ale i růst agregátní nabídky práce.

Vzhledem k nedostatku dat o odpracovaných hodinách ve sledovaných zemích nejsme schopni vyhodnotit, zda převažuje substituční nebo důchodový efekt. Jsme však schopni porovnat, jak změna reálné mzdy ovlivní objem pracovní síly, tj. množství pracovníků, kteří vstupují na pracovní trh. Budeme tedy porovnávat procentní změnu reálné mzdy a procentní změnu objemu pracovní síly. Z důvodu přehlednosti uvádíme danou souvislost v samostatných grafech pro každou sledovanou zemi.

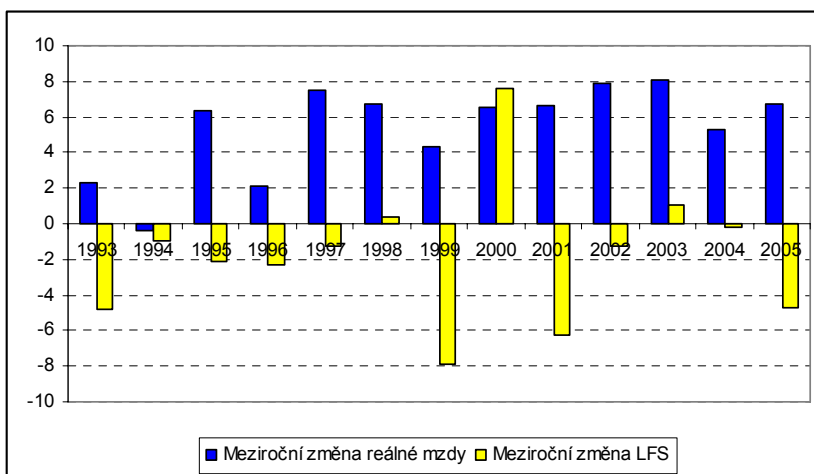
Graf č. 5: Meziroční změny reálné mzdy a objemu pracovní síly v Bulharsku v letech 1993–2005 (v %)



Zdroj: Eurostat (2008), Galgoczi (2002), národní statistické úřady (2008), vlastní výpočty

Vývoj reálné mzdy a objemu pracovní síly je v souladu předpoklady ekonomické teorie, a to především v letech 1993–1995. Jak již bylo zmíněno, toto období je spojeno především s pracovní emigrací a přesunem ekonomické aktivity do šedé ekonomiky. V dalších letech nelze pozorovat vývoj obou veličin v souladu s teorií.

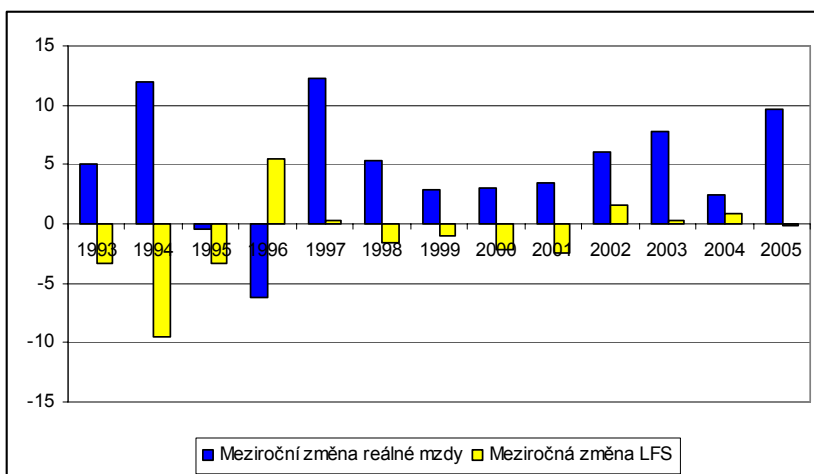
Graf č. 6: Meziroční změny reálné mzdy a objemu pracovní síly v Estonsku v letech 1993–2005 (v %)



Zdroj: Eurostat (2008), Galgoczi (2002), národní statistické úřady (2008), vlastní výpočty

Ačkoli po téměř celé období reálná mzda v Estonsku rostla, z grafu je patrný prakticky neustálý pokles objemu pracovní síly. Tuto skutečnost lze vysvětlit počáteční poměrně vysokou mírou pracovní participace Estonců, tudíž pokles objemu pracovní síly v Estonsku lze chápat jako přirozený, i když docházelo k růstu reálné mzdy.

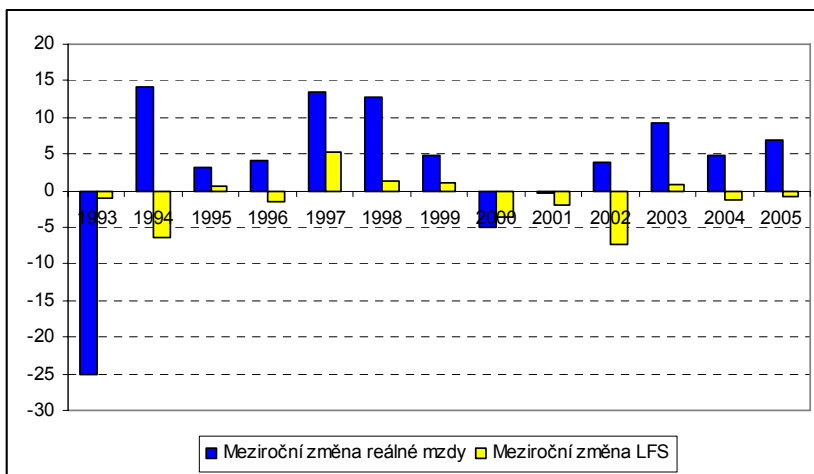
Graf č. 7: Meziroční změny reálné mzdy a objemu pracovní síly v Lotyšsku v letech 1993–2005 (v %)



Zdroj: Eurostat (2008), Galgoczi (2002), národní statistické úřady (2008), vlastní výpočty

Rovněž v Lotyšsku lze pozorovat podobný vývoj jako v Estonsku, tudíž pokles objemu pracovní síly za současného růstu reálné mzdy lze chápat jako přirozený. Zároveň je ale třeba zdůraznit, že kauzalita může být opačná, než kterou hledáme, tj. růst reálné mzdy může být vyvolán poklesem nabídky práce.

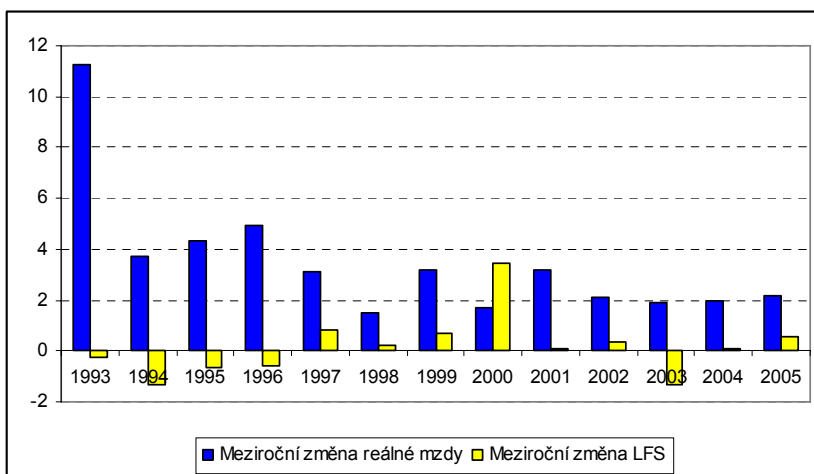
Graf č. 8: Meziroční změny reálné mzdy a objemu pracovní síly v Litvě v letech 1993–2005 (v %)



Zdroj: Eurostat (2008), Galgoczi (2002), národní statistické úřady (2008), vlastní výpočty

V případě Litvy můžeme najít období, kde platí, že růst reálné mzdy je doprovázen růstem objemu pracovní síly, což lze interpretovat jako zvýšení motivace pracovat v důsledku růstu reálné mzdy (např. roky 1997–1999). Zároveň můžeme najít období, která lze interpretovat tak, že pokles nabídky práce způsobil růst reálné mzdy (např. roky 1994, 1996, 2002 a 2004–2005).

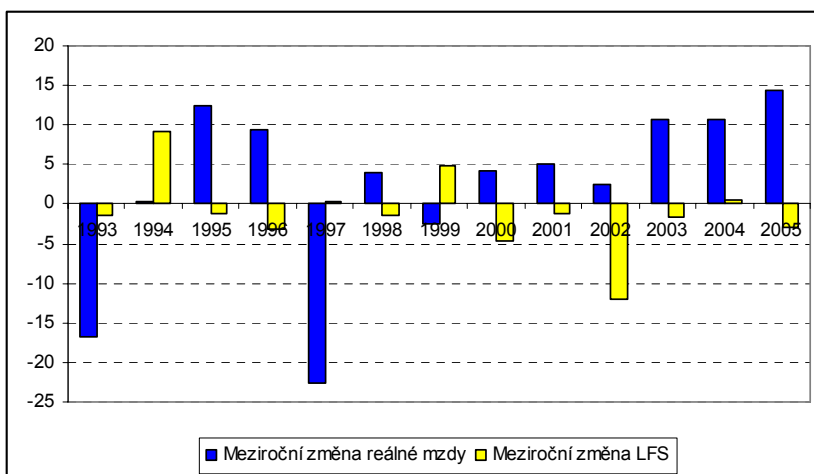
Graf č. 9: Meziroční změny reálné mzdy a objemu pracovní síly ve Slovinsku v letech 1993–2005 (v %)



Zdroj: Eurostat (2008), Galgoczi (2002), národní statistické úřady (2008), vlastní výpočty

Slovinský trh práce se zdá být stabilizovaný. Nedochozí k žádným významným výkyvům v reálné mzdě ani objemu pracovní síly.

Graf č. 10: Meziroční změny reálné mzdy a objemu pracovní síly v Rumunsku v letech 1993–2005 (v %)



Zdroj: Eurostat (2008), Galgoczi (2002), národní statistické úřady (2008), vlastní výpočty

Jak již bylo zmíněno výše, vývoj reálné mzdy v Rumunsku byl do značné míry poznamenán vývojem inflace. Vývoj objemu reálné mzdy byl ovlivněn spíše faktory, které lze hledat za vývojem pracovní síly

v Bulharsku. V absolutním vyjádření klesl počet pracovní síly ve sledovaném období o zhruba 1,6 milionu lidí. To lze částečně přičíst na vrub šedé ekonomice a částečně na vrub pracovní emigraci.

Celkově lze zhodnotit vliv reálné mzdy na ochotu pracovat jako mizivý, respektive nelze jej jednoznačně prokázat. Vesměs ve všech zemích pozorujeme pokles objemu pracovní síly v první polovině 90. let za současného růstu reálné mzdy. Tento fakt lze vysvětlit jednak tím, že ve srovnání s vyspělými zeměmi západní Evropy byla počáteční míra pracovní participace ve sledovaných zemích nadprůměrná, a jednak tím, že růst reálné mzdy mohl být až důsledkem změny nabídky na pracovním trhu (jejím poklesem).

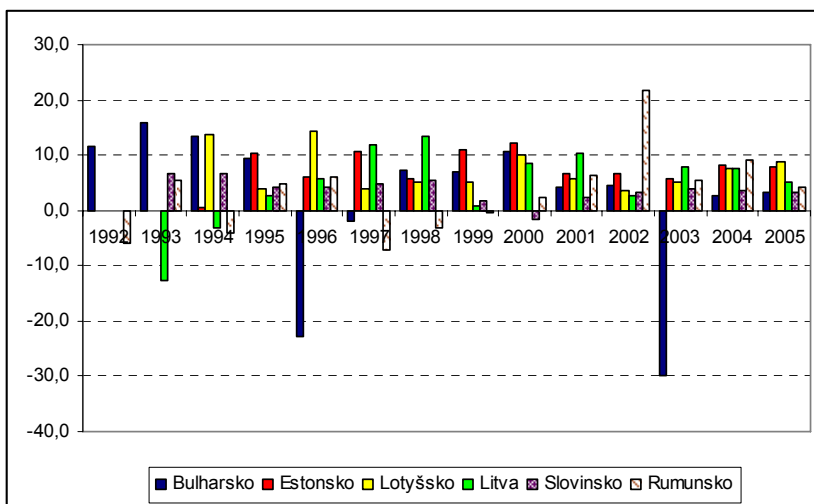
### 3. ANALÝZA POPTÁVKY PO PRÁCI V ZEMÍCH CE-6

Z pohledu ekonomické teorie je poptávková strana trhu práce determinována mezní produktivitou práce, mezním příjmem firem na trzích finální produkce a reálnou mzdou. Předmětem praktického zkoumání je ale především vývoj průměrné produktivity práce a reálných mezd. Proto nás v této části bude zajímat (ne)soulad vývoje těchto dvou veličin ve zkoumaných zemích v transformačním období. Poptávka po práci v sobě zahrnuje jak extenzivní (množství zaměstnané pracovní síly), tak intenzivní (produktivita práce) faktory hospodářského růstu.

#### 3.1. Vývoj produktivity práce

Produktivitu práce můžeme sledovat například jako produkt vytvořený jedním pracovníkem (HDP na jednoho zaměstnaného, ČSÚ) nebo jako produkt vytvořený za jednu hodinu práce – HDP/L(hod). Přesnější obraz poskytuje produktivita práce vyjádřená pomocí HDP na 1 odpracovanou hodinu. Vzhledem k nedostupnosti dat o odpracovaných hodinách ve sledovaných ekonomikách nám nezbyvá, než jako měřítko využít produktivity HDP na 1 zaměstnaného.

Graf č. 11: Vývoj produktivity práce v zemích CE-6 v letech 1992–2005 (meziroční změny v %)

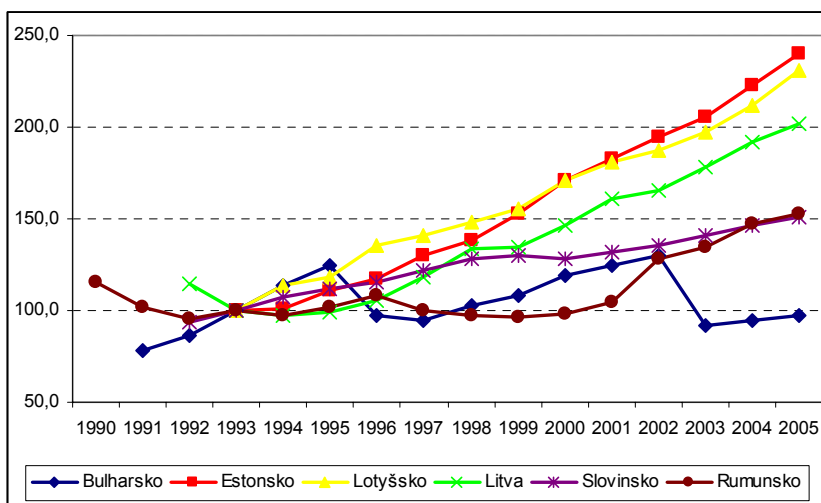


Zdroj: Eurostat (2008), Galgoczi (2002), IMF (2008), národní statistické úřady (2008), vlastní výpočty

Produktivita práce vyjádřená jako HDP na zaměstnance po celé sledované období rostla pouze v Lotyšsku a Estonsku. Bulharsko v produktivitě zaznamenalo poměrně volatilní vývoj, podobně jako

Rumunsko. Vývoj v ostatních zemích v podstatě odpovídal vývoji tranzitivních ekonomik. Následující graf pak zaznamenává vývoj produktivity práce v jednotlivých zemích pomocí indexu, kdy za základní období je brán rok 1993.

Graf č. 12: Vývoj produktivity práce v zemích CE-6 v letech 1990–2005 (1993=100)



Zdroj: Eurostat (2008), Galgoczi (2002), IMF (2008), národní statistické úřady (2008), vlastní výpočty

Z grafu je patrné, že největší přírůstek v produktivitě práce dosáhly pobaltské země. Mezi lety 1993 a 2005 se ve všech těchto zemích zvýšila na dvojnásobek či více. Rumunsko a Slovinsko dosáhlo v roce 2005 1,5 násobku roku 1993. Bulharsko sice v několika letech během sledovaného období překročilo v produktivitě práce hodnotu roku 1993, nicméně ke konci sledovaného období se nacházelo pod hodnotou roku základního.

### 3.2. Vztah produktivity práce, reálných mezd a dopad na zaměstnanost

V této části příspěvku se budeme soustředit na vliv produktivity práce a reálných mezd na počet zaměstnaných osob. Jde tedy o posouzení souladu, respektive nesouladu ve vývoji produktivity práce a reálných mezd na poptávku po práci. Vycházíme z teze, že odpovídá-li vývoj produktivity práce vývoji reálných mezd, množství najímané práce by se za jinak stejných okolností nemělo měnit. Jinými slovy, bude-li růst reálných mezd předbíhat růst produktivity práce, měla by taková situace motivovat firmy ke snižování zaměstnanosti a naopak – rychlejší růst produktivity práce by měl způsobovat zvyšování najímaného množství pracovní síly. Počáteční intenzivní růst v podobě růstu produktivity práce by měl být následně doplněn růstem

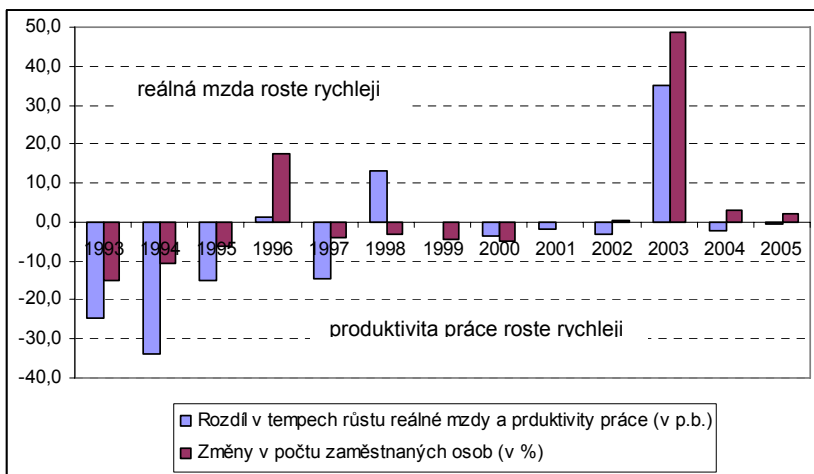


extenzivním díky většímu množství zapojené práce do výrobního procesu.

K posouzení platnosti této teze využijeme grafický aparát, zobrazující rozdíl v tempech růstu reálné mzdy a produktivity práce v procentních bodech a meziroční procentní změnu v počtu zaměstnaných osob. Z důvodu přehlednosti zobrazíme graf pro každou sledovanou zemi zvlášť.

Modré sloupce zobrazují rozdíl v tempech růstu reálné mzdy a produktivity práce. Pokud ukazatel nabývá kladných hodnot, znamená to, že tempo růstu reálné mzdy je vyšší než tempo růstu produktivity práce. Pokud je ukazatel záporný, znamená to naopak, že tempo růstu produktivity práce převyšuje růst reálných mezd. Rozdíly jsou sledované v procentních bodech. Fialové sloupce pak zobrazují procentní změny v počtu zaměstnaných osob. Aby platila zmíněná hypotéza, pak by kladná hodnota modrého sloupce měla být „kompenzována“ zápornou hodnotou sloupce fialového a naopak, a to buď přímo v jednotlivých letech, nebo s určitým časovým zpožděním.

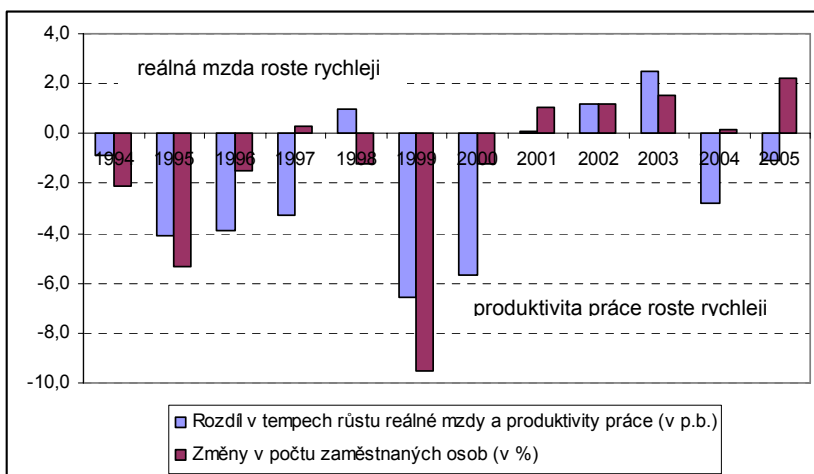
Graf č. 13: Nesoulad tempa růstu produktivity práce a reálné mzdy a vliv na zaměstnanost v Bulharsku



Zdroj: Eurostat (2008), Galgoczi (2002), IMF (2008), národní statistické úřady (2008), vlastní výpočty

V případě Bulharska vidíme, že tato teze platí jen v letech 1998, 2002, 2004 a 2005. V ostatních letech je vývoj opačný než jaký bychom očekávali.

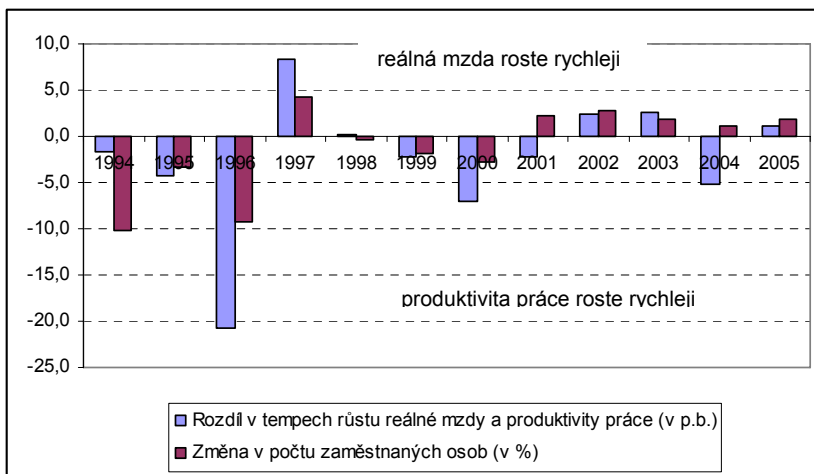
Graf č. 14: Nesoulad tempa růstu produktivity práce a reálné mzdy a vliv na zaměstnanost v Estonsku



Zdroj: Eurostat (2008), Galgoczi (2002), IMF (2008), národní statistické úřady (2008), vlastní výpočty

Stejně tak v Estonsku nastává očekávaný vývoj jen výjimečně, a to v letech 1997, 2004 a 2005.

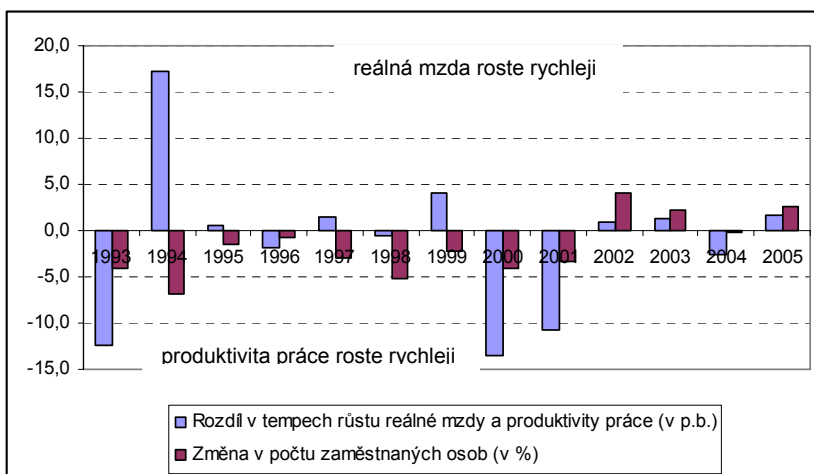
Graf č. 14: Nesoulad tempa růstu produktivity práce a reálné mzdy a vliv na zaměstnanost v Lotyšsku



Zdroj: Eurostat (2008), Galgoczi (2002), IMF (2008), národní statistické úřady (2008), vlastní výpočty

Očekávaný vývoj v Lotyšsku nastal jen v letech 1998, 2001 a 2004.

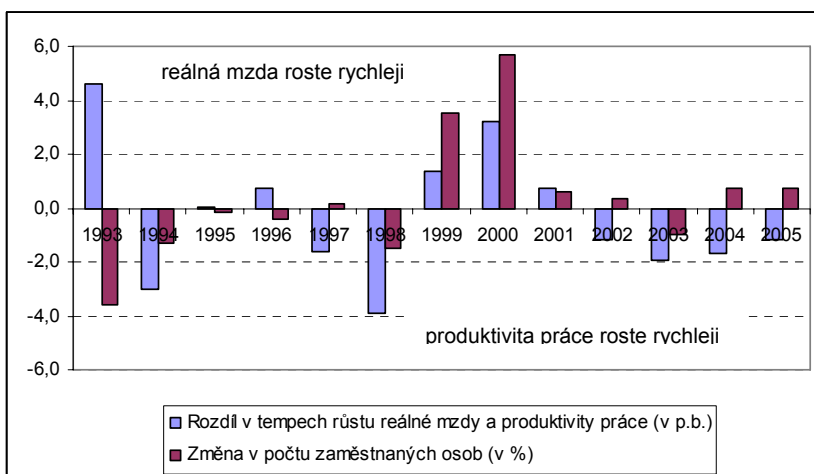
Graf č. 15: Nesoulad tempa růstu produktivity práce a reálné mzdy a vliv na zaměstnanost v Litvě



Zdroj: Eurostat (2008), Galgoczi (2002), IMF (2008), národní statistické úřady (2008), vlastní výpočty

V Litvě došlo k očekávanému vývoji obou veličin o něco častěji než v předchozích zemích, a to zejména v 90. letech. V prvních letech nového století pak očekávaný vývoj lze pozorovat s určitým zpožděním, a to 1-2 roky (roky 2000–2003).

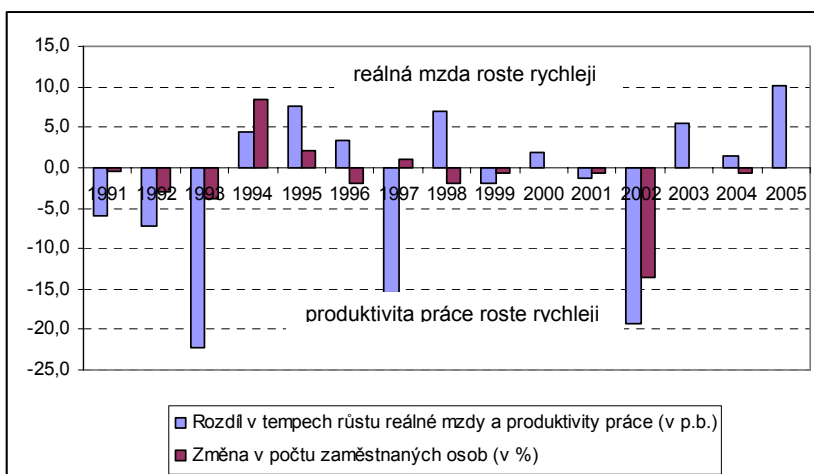
Graf č. 16: Nesoulad tempa růstu produktivity práce a reálné mzdy a vliv na zaměstnanost ve Slovinsku



Zdroj: Eurostat (2008), Galgoczi (2002), IMF (2008), národní statistické úřady (2008), vlastní výpočty

Vývoj ve Slovinsku byl v souladu s výše uvedenou tezí v letech 1993, 1995–1997 a pak na počátku 21. století. Určitý výkyv byl zaznamenán na přelomu tisíciletí, kdy ve třech letech po sobě rostla rychleji reálná mzda a zároveň se zvyšoval počet zaměstnaných osob.

Graf č. 17: Nesoulad tempa růstu produktivity práce a reálné mzdy a vliv na zaměstnanost v Rumunsku



Zdroj: Eurostat (2008), Galgoczi (2002), IMF (2008), národní statistické úřady (2008), vlastní výpočty

Vývoj zkoumaných ukazatelů v Rumunsku byl poměrně chaotický.

Pokud bychom měli zhodnotit vývoj poptávky po práci vzhledem k produktivitě a reálné mzdě ve sledovaných zemích, pak docházíme k závěru, že hypotéza „nesouhlasného“ vývoje se potvrzuje především na počátku nového tisíciletí. K tomuto dochází prakticky ve všech zemích. Tato situace se dá vysvětlit jako známka určité stabilizace pracovních trhů, zatímco vývoj v letech devadesátých je vývojem nestandardním, zřejmě souvisejícím s transformačním procesem jako takovým. Jinými slovy, poptávková strana pracovního trhu se ve sledovaných zemích vyvíjela nestandardně v nestandardních podmínkách a v souladu s teorií poté, co se situace v uvedených ekonomikách stabilizovala.

Z hlediska hospodářského růstu se tedy dá očekávat, že pracovní trh pro něj začal vytvářet příhodné podmínky až po roce 2000. V další části příspěvku se podrobněji podíváme na souvislosti extenzivních a intenzivních faktorů a hospodářského růstu.

## 4. TRH PRÁCE A KONKURENCESCHOPNOST V ZEMÍCH CE-6

Závěrečným bodem analýzy pracovního trhu v zemích CE-6 bude odhad vlivu jeho vývoje na konkurenceschopnost příslušných ekonomik, tedy na jejich schopnost dosahovat hospodářský růst.

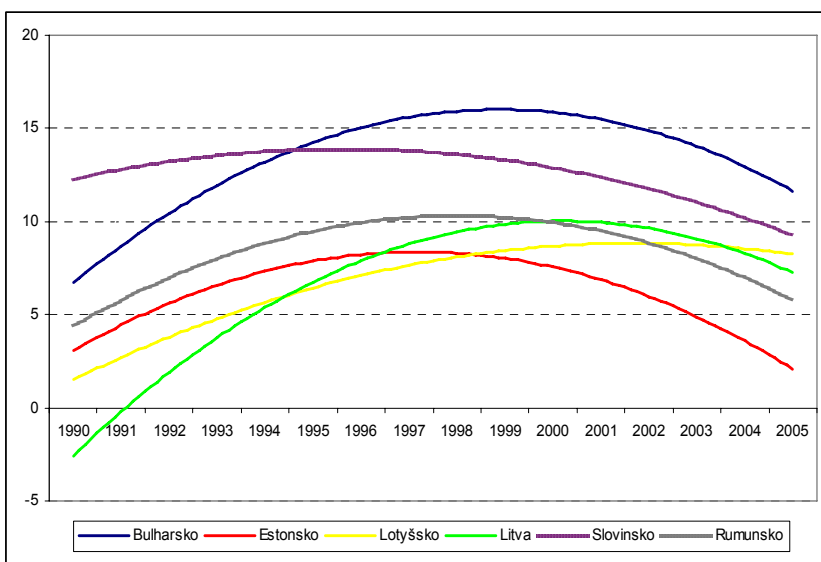
### 4.1. Nezaměstnanost a růst

Jeden pohled na tuto problematiku může být veden skrze míru nezaměstnanosti. Nezaměstnanost lze mimo jiné chápat i jako známku neefektivního nebo spíše neplného využívání zdrojů v dané ekonomice. V tomto ohledu je samozřejmě nutné rozlišit nezaměstnanost cyklickou a nezaměstnanost, která je pro danou ekonomiku přirozená. Cyklická nezaměstnanost vzniká v důsledku cyklického vývoje ekonomiky, přesněji, v důsledku zaostávání výkonu za svým potenciálem. V souvislosti s hospodářským růstem je zde ale kauzální vazba opačná, než jakou hledáme. Nejprve dochází k poklesu výstupu, ale až v jeho důsledku roste nezaměstnanost a naopak, s růstem výstupu nezaměstnanost klesá.

Důležitější je tedy hledat vazbu přirozené míry nezaměstnanosti a hospodářského růstu. Velikost přirozené míry nezaměstnanosti ovlivňuje velikost samotného potenciálního produktu. Produkční funkce dané ekonomiky je ovlivněna úrovní technologie a vybaveností práce kapitálem (ať už fyzickým či kapitálem lidským). Výsledný produkt (potenciální), kterého bude v ekonomice dosaženo, je pak determinován množstvím zapojené práce. To je odvozeno ze střetu nabídky a poptávky na trhu práce. Pokud vyčištění trhu práce nebude bráněno, přirozená míra nezaměstnanosti bude pravděpodobně velmi nízká a bude dosaženo relativně vyššího potenciálního produktu. Pokud tedy přirozená míra nezaměstnanosti ceteris paribus poroste, potenciální produkt se přinejmenším nebude zvyšovat takovým tempem jakým by mohl.

Na přirozenou míru nezaměstnanosti pak má vliv celá řada faktorů. Pro tranzitivní země pak budou patrně nejvýznamnější okolnosti související se strukturálními změnami v ekonomikách, regulací pracovního trhu a transformací sociálního systému. Vzhledem k nepřilíh dlouhému časovému úseku, který zkoumáme, můžeme přirozenou míru nezaměstnanosti odhadnout s relativně malou přesností.

Graf č. 18: Odhad přirozené míry nezaměstnanosti v zemích CE-6 (polynomický trend, v %) <sup>6</sup>



Zdroj: Eurostat (2008), vlastní výpočty

Pokud bychom uvažovali, že přirozená míra nezaměstnanosti ve sledovaných zemích prodělala takovýto vývoj, pak můžeme u všech zemí sledovat její kulminaci kolem přelomu tisíciletí. Před tímto zlomem přirozená míra nezaměstnanosti rostla, což lze přičíst na vrub především strukturálním změnám a celkovým změnám v hospodářství. Pozdější pokles pak lze vysvětlit postupnou stabilizací ekonomik a praktickým ukončením transformačního procesu ve smyslu zásadních ekonomických reforem.

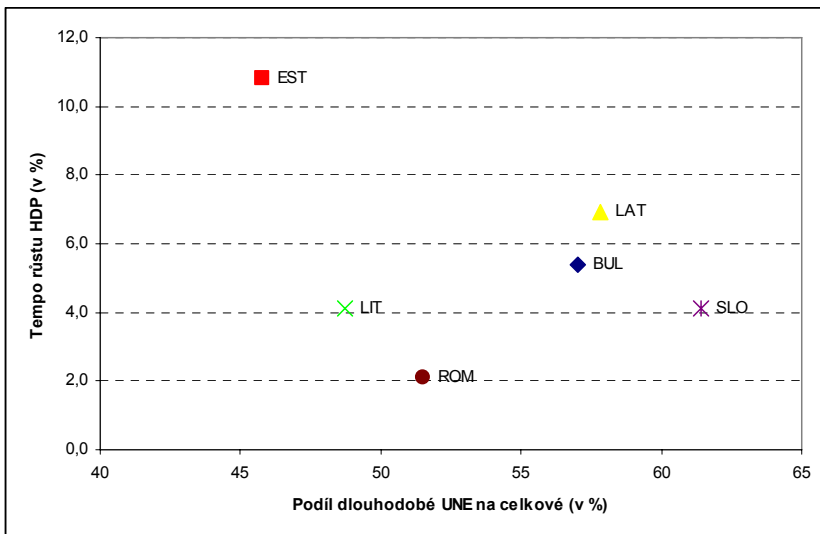
Z pohledu přirozené míry nezaměstnanosti lze jako nejméně konkurenceschopnou ekonomiku vyhodnotit Bulharsko společně se Slovinskem, neboť právě v těchto dvou zemích byla po drtivou většinu sledovaného období dvouciferná, a tedy nejvíce snižující schopnost uvedených ekonomik dosahovat hospodářského růstu. Naopak za nejvíce konkurenceschopné lze v této souvislosti označit pobaltské země, jejichž přirozená míra nezaměstnanosti od počátku nového století klesá (stejně tak i nezaměstnanost skutečná).

Dalším pohledem na nezaměstnanost v souvislosti s hospodářským růstem může být skrze délku jejího trvání. Dá se vycházet z teze, že ekonomiky s vyšším podílem dlouhodobé nezaměstnanosti (v trvání více než 1 rok – dle ILO) budou pravděpodobně méně schopné

<sup>6</sup> Hodnoty koeficientu spolehlivosti  $R^2$  jsou následující: Bulharsko 0,4503, Estonsko 0,6224, Lotyšsko 0,8227, Litva 0,7409, Slovinsko 0,7476, Rumunsko 0,7409.

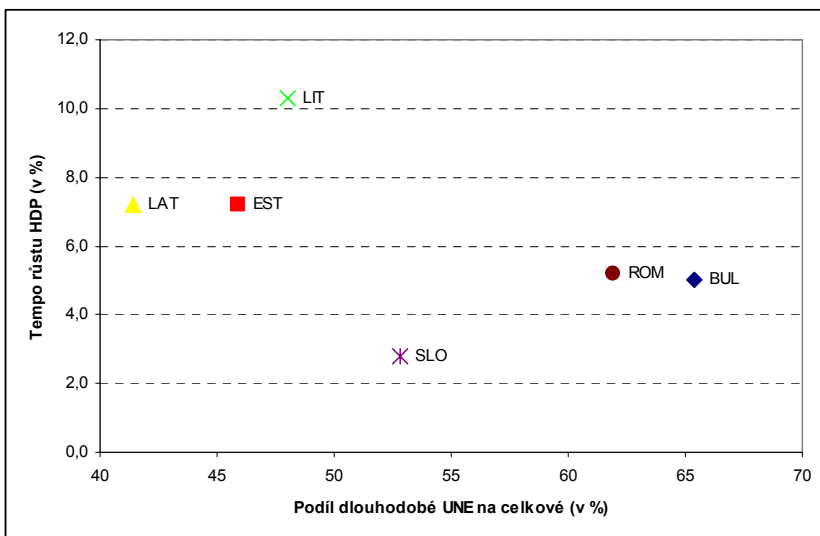
dosahovat solidního hospodářského růstu. Jinými slovy je možno říci, že čím je vyšší podíl dlouhodobé nezaměstnanosti, tím bude nižší hospodářský růst. Následující grafy zobrazují tuto souvislost v letech 2000, 2003 a 2005.

Graf č. 19: Vztah dlouhodobé UNE a tempa růstu HDP v roce 2000



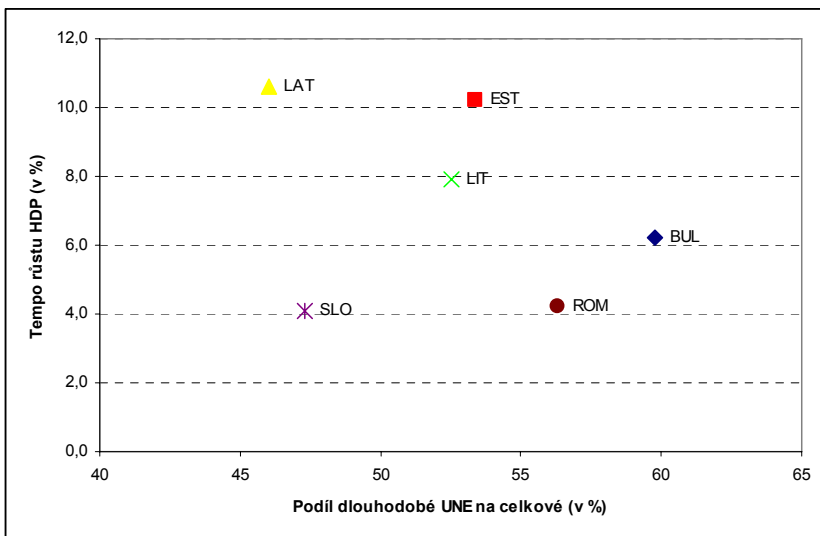
Zdroj: Eurostat (2008), vlastní výpočty

Graf č. 19: Vztah dlouhodobé UNE a tempa růstu HDP v roce 2003



Zdroj: Eurostat (2008), vlastní výpočty

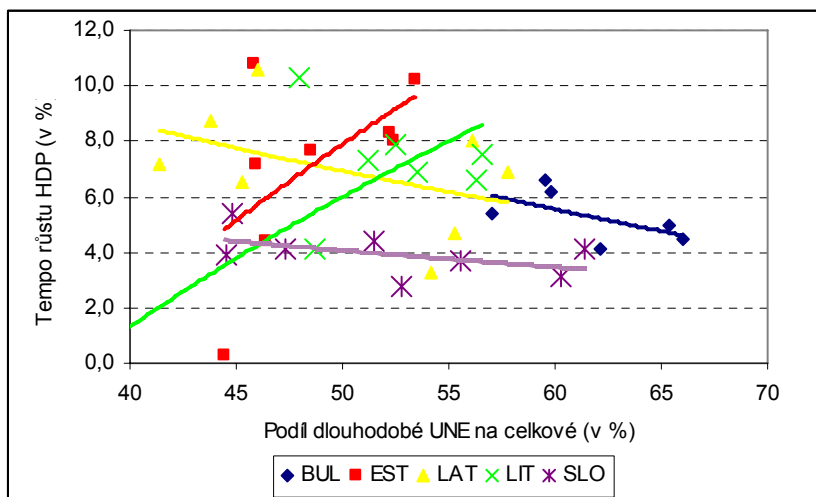
Graf č. 20: Vztah dlouhodobé UNE a tempa růstu HDP v roce 2005



Zdroj: Eurostat (2008), vlastní výpočty

Podíváme-li se na uvedené grafy, pak se dá říci, že uvedená teze platí. Země, které mají vyšší podíl dlouhodobé nezaměstnanosti, mají nižší tempa růstu HDP. Určitou výjimkou je Slovinsko.

Graf č. 21: Vztah dlouhodobé UNE a růstu HDP (1998–2005)<sup>7</sup>



Zdroj: Eurostat (2008), vlastní výpočty

<sup>7</sup> Pro Bulharsko jen 2000-2005. Rumunsko není posuzováno pro neúplnost dat.



Pokud ale budeme sledovat závislost dlouhodobé nezaměstnanosti a tempa růstu HDP izolovaně pro jednotlivé země, pak nemůžeme jednoznačně říci, že vztah dlouhodobé nezaměstnanosti a změny HDP je nepřímý úměrný. Ten se potvrdil jen v Bulharsku, Lotyšsku a Slovinsku. Estonsko a Litva vykazují ve sledovaném období přímo úměrný vztah mezi tempem růstu HDP a dlouhodobou nezaměstnaností.

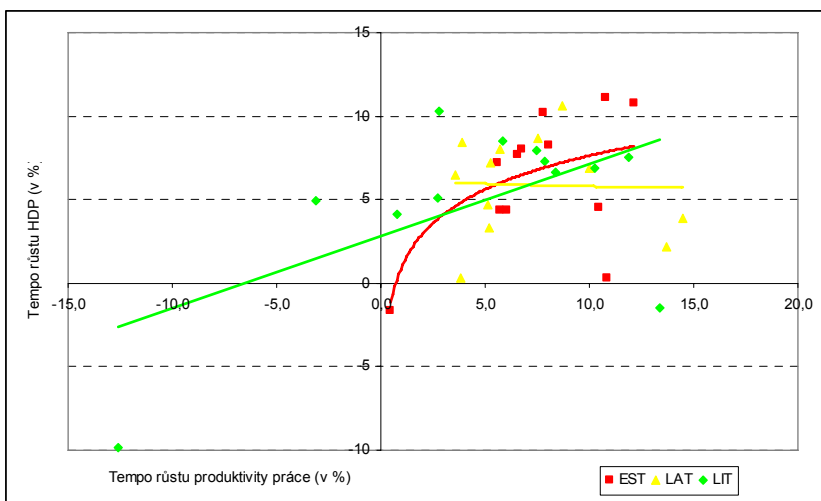
## 4.2. Extenzivní nebo intenzivní růst?

Druhým pohledem na souvislost trhu práce a hospodářského růstu může být skrze produktivitu práce. Růst produktivity práce znamená zlepšení produkční funkce dané ekonomiky, což by mělo vést i ke zvyšování výkonu ekonomiky. Důležitou roli zde ale také hraje změna v objemu zaměstnané pracovní síly. Hospodářství může zvyšovat svůj výkon za současného poklesu produktivity práce. Taková situace je pak známkou extenzivního hospodářského růstu, čili růstu založeného na zapojování většího množství výrobního faktoru práce do výrobního procesu.

Pokud bude tempo růstu HDP korespondovat s tempem růstu produktivity práce (tj. obě tempa budou přibližně stejná), pak se bude jednat převážně o intenzivní hospodářský růst.

Pro posouzení, zda se ve sledovaných zemích jednalo spíše o extenzivní nebo intenzivní růst, využijeme následující grafický aparát.

Graf č. 22: Vztah produktivity práce a HDP (pobaltské země)

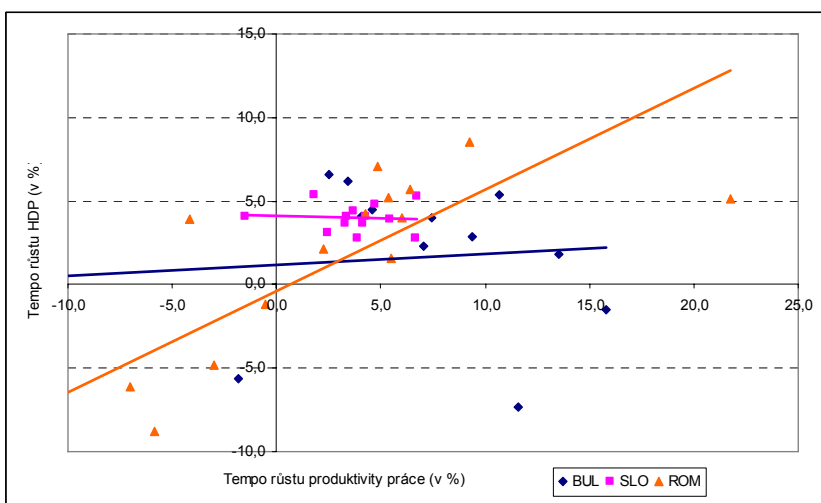


Zdroj: Eurostat (2008), vlastní výpočty

Z grafu je patrné, že růst produktivity práce jde ruku v ruce s růstem HDP. Jinými slovy, zvyšuje-li se tempo růstu produktivity práce, tempo růstu HDP se zvyšuje také. Tato závislost platí především u Estonska

a Litvy. U Lotyšska lze vyzpozorovat, že zvyšuje-li se tempo růstu produktivity práce, pak to již nemá výrazný vliv na tempo růstu HDP. Z toho se dá usuzovat, že růst HDP v Lotyšsku nebude tak výrazně intenzivní jako ve zbylých dvou pobaltských zemích.

Graf č. 23: Vztah produktivity práce a HDP (Bulharsko, Rumunsko, Slovinsko)



Zdroj: Eurostat (2008), vlastní výpočty

I zbylé dvě země ukazují spíše na intenzivní hospodářský růst. Nejvíce se zdá být tato skutečnost evidentní v případě Rumunska. Bulharsko překvapuje poměrně vysokými tempy růstu produktivity práce, avšak tempa růstu HDP s tím příliš nekorrespondují.

## 5. ZÁVĚR

Pracovní trh ve sledovaných zemích se vyvíjel poměrně různě. Z tohoto pohledu můžeme země rozdělit do tří skupin. První z nich by tvořily pobaltské státy, jejichž pracovní trhy se poměrně rychle přizpůsobily změnám v tamních ekonomikách. Vývoj nezaměstnanosti byl více méně obdobný jako vývoj v ostatních tranzitivních ekonomikách. Co je však pozitivní, je poměrně rychlý růst produktivity práce v pobaltských zemích, který výrazně přispívá k hospodářskému růstu. Ve sledovaném období se produktivita práce v těchto zemích minimálně zdvojnásobila. Reálné mzdy v zásadě odpovídají vývoji produktivity práce, takže se dá usuzovat na dobré podmínky na pracovních trzích pobaltských ekonomik pro další hospodářský růst.

Druhou skupinu tvoří Bulharsko a Rumunsko. Obě země se vyznačují poměrně pozdním započítím ekonomických reforem. Obě země zaznamenaly poměrně značný pokles v objemu pracovní síly, a to z důvodu pracovní emigrace či přesunu části pracovní síly do šedé ekonomiky. Vývoj produktivity práce a reálných mezd byl ve sledovaném období víceméně chaotický a zřejmě v sobě odráží fakt, že obě země byly podrobeny několika inflačním šokům, které pravděpodobně způsobily výrazné pokřivení informací, které jsou napříč ekonomikou přenášeny prostřednictvím ceny. V našem případě tedy zejména prostřednictvím reálné mzdy jakožto ceny výrobního faktoru práce. Pozitivním faktem je, že vývoj ke konci sledovaného období nasvědčuje určitému uklidnění hospodářské situace v těchto zemích a tím pádem lze v budoucnosti očekávat nastartování hospodářského růstu. Jako jistou rezervu lze u Bulharska a Rumunska spatřovat nedostatečnou restrukturalizaci ekonomiky směrem k moderní sektorové struktuře. V obou zemích stále přetrvává relativně vysoký podíl zemědělství na zaměstnanosti, což pravděpodobně brzdí větší ekonomický rozmach. Příčiny tohoto stavu mohou být různé – počínaje málo rozvinutými trhy a s tím související nedostatečnou dělbou práce, přes nedostatečnou infrastrukturu, nižší úroveň vzdělanosti a tradičním vysokým podílem zaměstnanosti v zemědělství konče.

Samostatnou část tvoří Slovinsko. Jeho pracovní trh nezaznamenal nějaký dramatický vývoj, který by výrazně narušoval schopnost Slovinska dosahovat stabilního dlouhodobého hospodářského růstu. Produktivita práce se ve Slovinsku sice nezvýšila v takovém rozsahu jako například v pobaltských státech (vzrostla pouze cca 1,5krát), nicméně je třeba připomenout, že výchozí úroveň produktivity práce byla ve Slovinsku vyšší. Rovněž výchozí podmínky Slovinska co se týče pracovního trhu byly výrazně lepší než v ostatních sledovaných zemích. Slovinsko bylo až do počátku války na Balkáně součástí Jugoslávie, která byla všeobecně považována za „nejtržnější“ zemi v rámci bývalého socialistického bloku.

## 6. POUŽITÁ LITERATURA

ANNUS, T. et al. (2001): Modernisation of Vocational Education and Training in Estonia. National Observatory of Estonia, 2001. Dostupné na: <http://www.innove.ee/ee/files/Estonia%20Country%20Report%202001.pdf> (duben 2008).

BELEVA, I. – TZANOV, V. (2001): Labour Market Flexibility and Employment Security – Bulgaria. International Labour Office, Geneva 2001. Dostupné na: <http://www-ilo-mirror.cornell.edu/public/english/employment/strat/download/ep30.pdf> (duben 2008).

BOCEAN, C.G. – BARBU, C.M. (2006): Links Between Employment, Productivity and Output Growth, Case of Romania. University of Craiova, 2006. Dostupné na: [http://papers.ssrn.com/sol3/papers.cfm?abstract\\_id=901726](http://papers.ssrn.com/sol3/papers.cfm?abstract_id=901726) (duben 2008).

BREJC, M. – DIAMANTOPOULOU, A. (2000): Joint Assessment of the Employment Policy Priorities of Slovenia. Ministry for Labour, Family and Social Affairs, 2000. Dostupné na: [http://www.mddsz.gov.si/fileadmin/mddsz.gov.si/pageuploads/dokumenti\\_\\_pdf/jap.pdf](http://www.mddsz.gov.si/fileadmin/mddsz.gov.si/pageuploads/dokumenti__pdf/jap.pdf) (duben 2008).

BULGARIAN NATIONAL STATISTICAL INSTITUTE: Labour cost index – Wages and salaries for the period 1997 – 2007. Dostupné na: [http://www.nsi.bg/Labour\\_e/Labour\\_e.htm](http://www.nsi.bg/Labour_e/Labour_e.htm) (duben 2008).

GALGÓCZI, B. (2002): Wage Trends in Central and Eastern Europe. ILO, Labour Education on-line, 2002. Dostupné na: <http://www.ilo.org/public/english/dialogue/actrav/publ/128/8.pdf> (duben 2008).

GOVERNMENT OF LITHUANIA (2003): Lithuanian Human Development Report 2003. Ministry of Social Security and Labour. Dostupné na: [http://hdr.undp.org/docs/reports/country\\_papers/Project\\_docs/LITHUANIA-2002-'ICTs'-PRODOC%20.pdf](http://hdr.undp.org/docs/reports/country_papers/Project_docs/LITHUANIA-2002-'ICTs'-PRODOC%20.pdf) (duben 2008).

HOTI, A. (2004): Labour Market Transformation and Implications for Unemployment in South East Europe: Experiences of Albania and Bulgaria and Lessons for Kosova. University of Prishtina Faculty of Economy, Prishtina 2004. Dostupné na: [http://papers.ssrn.com/sol3/papers.cfm?abstract\\_id=921004](http://papers.ssrn.com/sol3/papers.cfm?abstract_id=921004) (duben 2008).

IGNJATOVI, M. et al. (2000): Slovenia: Navigation Through a Turbulent Transition. Dostupné na: <http://www.socsci.auc.dk/cost/unemployment/system-book/slovenia.pdf> (duben 2008).

KOTZEVA, M. – PAUNA, B. (2006): Labour Market Dynamics and Characteristics in Bulgaria and Romania – Challenges for a Successful Integration in the European Union. Global Development Network,

2006. Dostupné na: <http://www.wiiw.ac.at/balkan/files/KOTZEVA%20PAUNA.pdf> (duben 2008).

PAAS, T. et al. (2003): Labour Market Flexibility and Migration in the Baltic States: Macro Evidences. University of Tartu, 2003. Dostupné na: [http://papers.ssrn.com/sol3/papers.cfm?abstract\\_id=419902](http://papers.ssrn.com/sol3/papers.cfm?abstract_id=419902) (duben 2008).

RAJASALU, T. et al.(2003): Understanding Estonian Reforms to Capitalist Market: an Economics Narrative. Estonian Institute of Economics at Tallin Technical University, Tallin 2003. Dostupné na: [http://www.gdnet.org/pdf2/gdn\\_library/global\\_research\\_projects/undersanding\\_reform/Estonia\\_first\\_draft.pdf](http://www.gdnet.org/pdf2/gdn_library/global_research_projects/undersanding_reform/Estonia_first_draft.pdf) (duben 2008).

REELIKA, A. et al. (2001): Labour Market Flexibility and Employment Security – Estonia. International Labour Office, Geneva 2001. Dostupné na: <http://www-ilo-mirror.cornell.edu/public/english/employment/strat/download/ep25.pdf> (duben 2008).

RODRIGUEZ-PLANAS, N. – BENUS, J. (2006): Evaluating Active Labor Market Programs in Romania. Institute for the Study of Labor, Bonn 2006. Dostupné na: [http://papers.ssrn.com/sol3/papers.cfm?abstract\\_id=949183](http://papers.ssrn.com/sol3/papers.cfm?abstract_id=949183) (duben 2008).

ROMANIAN NATIONAL INSTITUTE OF STATISTICS: Real wages indices. Dostupné na: <http://www.insse.ro/cms/files/pdf/en/cp4.pdf> (duben 2008).

STATISTICAL OFFICE OF THE REPUBLIC OF SLOVENIA: Average monthly earnings per person – indices of nominal and real earnings. Dostupné na: [http://www.stat.si/letopis/2006/13\\_06/13-01-06.htm?jezik=en](http://www.stat.si/letopis/2006/13_06/13-01-06.htm?jezik=en) (duben 2008).

STATISTICS ESTONIA: Average monthly gross and net wages. Dostupné na: [http://pub.stat.ee/px-web.2001/I\\_Databas/Economy/36Wages\\_and\\_salaries\\_and\\_labour\\_costs/09Wages\\_and\\_salaries/02Annual\\_statistics/02Annual\\_statistics.asp](http://pub.stat.ee/px-web.2001/I_Databas/Economy/36Wages_and_salaries_and_labour_costs/09Wages_and_salaries/02Annual_statistics/02Annual_statistics.asp) (duben 2008).

STATISTICS LITHUANIA: Indexy reálných mezd. Dostupné na: <http://www.stat.gov.lt/en/pages/view/?id=1776> (duben 2008).

STATISTICS OF LATVIA: Real wage and salary index. Dostupné na: <http://212.70.168.100/satr/rad/E4b.cfm?akurs3=E4b> (duben 2008).

THIESSEN, U. – GREGORY, P. (2005): Modelling the Structural Change of Transition Countries. German Institute of Economic Research, Berlin 2005. Dostupné na: <http://opus.zbw-kiel.de/volltexte/2007/6084/pdf/dp519.pdf> (duben 2008).

WORLD BANK: Structure of Employment by Main Sectors in Selected CEEC. Dostupné na: [http://siteresources.worldbank.org/INTBULGARIA/Resources/BG\\_CEM\\_Chapt5.pdf](http://siteresources.worldbank.org/INTBULGARIA/Resources/BG_CEM_Chapt5.pdf) (duben 2008).

### **V roce 2005 vyšlo:**

WP č. 1/2005

Petr Chmelník: Vliv institucí přímé demokracie na hospodářskou politiku ve světle empirického výzkumu

WP č. 2/2005

Martin Kvizda – Jindřiška Šedová: Privatizace a akciové společnosti – k některým institucionálním aspektům konkurenceschopnosti české ekonomiky

WP č. 3/2005

Jaroslav Rektořík: Přístup k inovacím v České republice. Současný stav a možné směry zlepšení.

WP č. 4/2005

Milan Víturka – Vladimír Žitek – Petr Tonev: Regionální předpoklady rozvoje inovací

WP č. 5/2005

Veronika Bachanová: Analýza kvality regulace České republiky

WP č. 6/2005

Hana Zbořilová – Libor Židek: Washingtonský konsenzus v české ekonomické praxi 90. let

WP č. 7/2005

Osvald Vašíček and Karel Musil: The Czech Economy with Inflation Targeting Represented by DSGE Model: Analysis of Behaviour

WP č. 8/2005

Zdeněk Tomeš: Je stárnutí populace výzvou pro hospodářskou politiku?

WP č. 9/2005

Ladislav Blažek – Klára Doležalová – Alena Klapalová: Společenská odpovědnost podniků

WP č. 10/2005

Ladislav Blažek – Alena Klapalová: Vztahy podniku se zákazníkem

WP č. 11/2005

Ladislav Blažek – Klára Doležalová – Alena Klapalová – Ladislav Šiška: Metodická východiska zkoumání a řízení inovační výkonnosti podniku

WP č. 12/2005

Ladislav Blažek – Radomír Kučera: Vztahy podniku k vlastníkům

WP č. 13/2005

Eva Kubátová: Analýza dodavatelských vztahů v kontextu inovací

WP č. 14/2005

Ladislav Šiška: Možnosti měření a řízení efektivnosti a úspěšnosti podniku

### **V roce 2006 vyšlo:**

WP č. 1/2006

Tomáš Otáhal: Je úplatkářství dobrá cesta k efektivnějšímu vymáhání práva?

WP č. 2/2006

Pavel Breinek: Vybrané institucionální aspekty ekonomické výkonnosti

WP č. 3/2006

Jindřich Marval: Daňová kvóta v ČR

WP č. 4/2006

Zdeněk Tomeš – Daniel Němec: Demografický vývoj ČR 1990–2005

WP č. 5/2006

Michal Beneš: Konkurenceschopnost a konkurenční výhoda

- WP č. 6/2006  
Veronika Bachanová: Regulace a deregulace v ČR v období 1990-2005
- WP č. 7/2006  
Petr Musil: Tendence na českém trhu práce v období transformace
- WP č. 8/2006  
Zuzana Hrdličková: Vliv sociální politiky na konkurenceschopnost české ekonomiky
- WP č. 9/2006  
Pavčina Balcarová – Michal Beneš: Metodologie měření a hodnocení makroekonomické konkurenceschopnosti
- WP č. 10/2006  
Miroslav Hloušek: Czech Business Cycle Stylized Facts
- WP č. 11/2006  
Jitka Doležalová: Vliv politiky na konkurenceschopnost České republiky
- WP č. 12/2006  
Martin Chromec: Dlouhodobé efekty monetární politiky: může ČNB ovlivnit ekonomický růst?
- WP č. 13/2006  
Tomáš Paleta: Strukturální změny české ekonomiky ve světle privatizace a podpory malého a středního podnikání
- WP č. 14/2006  
Tomáš Otáhal: Vývoj korupce v ČR v období transformace
- WP č. 15/2006  
Jan Jonáš: Ekonomická svoboda a konkurenční schopnost české ekonomiky
- WP č. 16/2006  
Michal Tvrdoň: Regulace trhu práce v ČR
- WP č. 17/2006  
Martina Vašendová: Pohyb kapitálu v průběhu transformace a jeho vliv na konkurenceschopnost české ekonomiky
- WP č. 18/2006  
Ondřej Moravec: Hospodářská soutěž a její vliv na konkurenceschopnost české ekonomiky
- WP č. 19/2006  
Milan Víturka – Viktorie Klímová: Globálně orientované hodnocení konkurenční pozice krajů České republiky
- WP č. 20/2006  
Monika Jandová: Vývoj komoditních, teritoriálních a institucionálních aspektů zahraničního obchodu ČR
- WP č. 21/2006  
Vladimír Žitek – Josef Kunc – Petr Tonev: Vybrané indikátory regionální konkurenceschopnosti a jejich vývoj
- WP č. 22/2006  
Aleš Franc: Hlavní tendence ve vývoji pracovních migrací v České republice
- WP č. 23/2006  
Osvald Vašíček – Karel Musil: Behavior of the Czech Economy: New Open Economy Macroeconomics DSGE Model
- WP č. 24/2006  
Jaroslav Rektořík: Zapojení vysokých škol do přípravy a realizace strategických dokumentů regionů – podmínka rozvoje inovačních aktivit

WP č. 25/2006

Ladislav Šiška: Analýza finanční úspěšnosti tuzemských podniků

WP č. 26/2006

Daniel Němec: Demografický vývoj SR 1990–2005

**V roce 2007 vyšlo:**

WP č. 1/2007

Nada Voráčková: Maďarská fiskální politika a hospodářský růst

WP č. 2/2007

Martin Chromec: Monetární politika a její dopad na konkurenceschopnost Slovenské republiky

WP č. 3/2007

Martina Vašendová: Pohyb zahraničního kapitálu v průběhu transformace a jeho vliv na konkurenční schopnost slovenské ekonomiky

WP č. 4/2007

Jitka Doležalová: Vliv politiky na konkurenceschopnost Slovenské republiky

WP č. 5/2007

Daniel Němec: Komparace demografického vývoje Maďarska a Polska v období transformace

WP č. 6/2007

Veronika Bachanová: Regulace a deregulace v Maďarsku v období 1990–2006

WP č. 7/2007

Martina Vašendová: Pohyb zahraničního kapitálu v průběhu transformace a jeho vliv na konkurenční schopnost polské ekonomiky

WP č. 8/2007

Tomáš Otáhal: Vývoj korupce v SR v období transformace

WP č. 9/2007

Jitka Doležalová: Rozvoj demokracie v Polsku a jeho vliv na výkonnost hospodářství

WP č. 10/2007

Monika Jandová: Zahraniční obchod Slovenské republiky 1993–2006

WP č. 11/2007

Milan Víturka: Inovační profily regionů

WP č. 12/2007

Veronika Bachanová: Regulace a deregulace v Polsku a ve Slovenské republice v období 1990–2006

WP č. 13/2007

Jitka Doležalová: Demokracie a její vliv na výkonnost maďarského hospodářství

WP č. 14/2007

Tomáš Paleta: Strukturální politika Slovenské republiky 1990–2005

WP č. 15/2007

Nada Voráčková: Hospodářský růst na Slovensku a v Polsku: jaký vliv měla fiskální politika?

WP č. 16/2007

Monika Jandová: Komparace zahraničního obchodu Maďarska a Polska (1990–2006)

WP č. 17/2007

Miroslav Hloušek: Growth Accounting for Visegrad States: Dual Approach

WP č. 18/2007



Jaromír Tonner – Osvald Vašíček: Odhad časově proměnných parametrů v modelech české ekonomiky

WP č. 19/2007

Jiří Polanský – Osvald Vašíček: Economic Development of Visegrad Countries: Macroeconomic DSGE Models

WP č. 20/2007

Petr Musil: Trh práce a konkurenceschopnost maďarské ekonomiky v období transformace

WP č. 21/2007

Petr Musil: Trh práce a konkurenceschopnost polské ekonomiky v období transformace

WP č. 22/2007

Petr Musil: Trh výrobních faktorů a konkurenceschopnost v SR v období transformace

WP č. 23/2007

Tomáš Otáhal: Teorie korupce: Kterou použít?

WP č. 24/2007

Vladimír Žitek – Viktorie Klímová: Podpůrná infrastruktura inovačního podnikání v regionech ČR

WP č. 25/2007

Tomáš Paleta: Strukturální politika Polska a Maďarska 1990–2005

WP č. 26/2007

Jan Čapek: Nejistota vybraných makroekonomických dat zemí Visegrádu

WP č. 27/2007

Jan Jonáš: Finanční zprostředkovatelé a jejich vliv na hospodářský růst v ČR

WP č. 28/2007

Jan Jonáš: Finanční zprostředkování a jeho význam pro hospodářský růst Polska a Slovenska

WP č. 29/2007

Zuzana Hrdličková: Vliv sociální politiky na konkurenceschopnost slovenské ekonomiky

WP č. 30/2007

Zuzana Hrdličková: Vliv sociální politiky na konkurenceschopnost polské a maďarské ekonomiky

WP č. 31/2007

Ladislav Blažek: Dílčí závěry z empirického šetření konkurenceschopnosti podniků

WP č. 32/2007

Eva Kubátová: Centralizace nákupu v podnicích v ČR

WP č. 33/2007

Jiří Špalek: Konkurenceschopnost českých podniků na základě jejich účetních údajů

WP č. 34/2007

Ondřej Částek: Vztah důležitosti zájmových skupin a vybraných charakteristik zkoumaných podniků

#### **V roce 2008 vyšlo:**

WP č. 1/2008

Libor Židek: Srovnání základních makroekonomických ukazatelů vybraných zemí střední a východní Evropy

WP č. 2/2008

Pavλίna Balcarová – Jana Chmelová: Finanční zprostředkovatelé a alokace kapitálu v zemích 6CE

WP č. 3/2008

Jitka Doležalová: Rozvoj demokracie v 6CE a jeho vliv na konkurenceschopnost a ekonomik

**WP č. 4/2008**

**Petr Musil: Trh práce a konkurenceschopnost zemí CE-6 v období transformace**