



WORKING PAPER č. 5/2008

**Regulace a deregulace ve  
vybraných zemích EU v období  
1990–2007**

Veronika Bachanová

Červen 2008



Řada studií Working Papers Centra výzkumu konkurenční schopnosti české ekonomiky je vydávána s podporou projektu MŠMT výzkumná centra 1M0524.

ISSN 1801-4496

---

Vedoucí: prof. Ing. Antonín Slaný, CSc., Lipová 41a, 602 00 Brno,  
e-mail: [slany@econ.muni.cz](mailto:slany@econ.muni.cz), tel.: +420 549491111



## **REGULACE A DEREGULACE VE VYBRANÝCH ZEMÍCH EU V OBDOBÍ 1990–2007**

*Abstract:*

The working paper focuses on the regulation and deregulation development in selected European Union member states – Lithuania, Latvia, Estonia, Romania, Bulgaria and Slovenia (6CE) in the period 1990–2007. It captures the main development trends in this area and deals with the volume of regulation as well as with its quality. The main goal of this paper is to examine the development in the area of regulation in these countries in connection with its impact on competitiveness.

*Abstrakt:*

Studie je věnována analýze vývoje regulace a deregulace ve vybraných zemích Evropské unie – Litva, Lotyšsko, Estonsko, Rumunsko, Bulharsko a Slovinsko (6-CE) v období let 1990–2007. Pozornost je v práci zaměřena jak na vývoj celkové výše regulace, tak zejména její kvality. Cílem práce je postihnout hlavní vývojové trendy v oblasti regulace a deregulace v zemích 6CE a zhodnotit dopad změn v oblasti regulace na konkurenční schopnost těchto zemí.

Recenzoval:

Ing. Zdeněk Tomeš, Ph.D.

# 1. ÚVOD

Mezi mírou a kvalitou regulace ekonomiky a její konkurenční schopnosti existuje velmi úzká vazba. Z pohledu nové institucionální ekonomie, politické ekonomie regulace, teorie veřejné volby či konstituční ekonomie je výše a především kvalita uplatňovaných regulačních opatření jednou z determinantů dlouhodobé růstové výkonnosti, kterou lze v nejširším slova smyslu ztotožnit s konkurenční schopností.

Tradičně jsou rozlišovány intenzivní a extenzivní faktory ekonomického růstu. Extenzivní ekonomický růst je založen na zvyšování množství zapojovaných výrobních faktorů, zdrojem intenzivního růstu je lepší využití stávajících zdrojů. Z pohledu nové institucionální ekonomie jsou jedním z vysvětlení různé růstové výkonnosti jednotlivých ekonomik rozdílné instituce. North (1994) instituce vymezuje jako lidmi navržená omezení, která formují lidské interakce. Tato omezení mohou být formální (zákony, normy) či neformální (zvyky, uznané normy chování). Instituce přímo ovlivňují základní pravidla lidského chování a tedy i průběh ekonomických interakcí ve společnosti. Na jejich kvalitě do velké míry závisí, jakým způsobem budou využívány výrobní faktory v zemi, jak bude tento proces časově a finančně náročný, jak rychlá bude reakce subjektů na tržní podněty atd. Kvalita institucí tak významným způsobem ovlivňuje produktivitu výrobních faktorů. Regulace uplatňovaná v zemi, její výše a zejména kvalita tak sehrávají důležitou roli, jsou jedním z faktorů, který významně ovlivňuje konkurenční schopnost země.

Na regulaci můžeme nahlížet různě široce, v odborné literatuře se setkáme s velmi odlišným vymezením tohoto pojmu. Regulace je převážně spojována s činností vlády, i když ani tato vlastnost není pravidlem. Organizace pro ekonomickou spolupráci a rozvoj (OECD) definuje regulaci jako soubor rozmanitých nástrojů, pomocí nichž vláda uvaluje požadavky na podniky a obyvatele (OECD, 1997, s. 6). V tomto pojetí lze pod pojem regulace zahrnout veškeré kroky podnikané vládou. S ještě širším pojetím regulace pracují Braithwaite a Drahos, kteří ztotožňují regulaci s normami, standardy, principy a pravidly, které řídí vzájemné vztahy mezi ekonomickými subjekty a jejich vynucování. Regulace zde není omezena pouze na činnost vlády, ale regulací jsou nazývány všechny formální a neformální instituce, tedy i kultura, zvyklosti, náboženství atd. (Braithwaite – Drahos, 2000, s. 10).

Abychom pojem regulace striktněji vymezili a ohraničili, budeme v dalším textu regulací rozumět ty aktivity vlády, jejichž cílem je ovlivnit chování ekonomických subjektů a které přímo ovlivňují činnost podniků. I tato definice může být ovšem chápána velmi široce. Pojem si proto dále zúžíme. Rozlišována bude ekonomická regulace a regulace podnikatelského prostředí. Do ekonomické regulace spadají

opatření podporující konkurenční prostředí v zemi, regulace monopolů, cenová regulace a přímé zasahování státu do činnosti jednotlivých podniků a regulace zahraničního obchodu. Do skupiny regulace podnikatelského prostředí potom veškerá opatření, která kladou určité administrativní, finanční či časové nároky na podniky, tedy i veškerá opatření sociální regulace.

Studie je věnována analýze výše a kvality regulace ve skupině členských zemí EU – Litva, Lotyšsko, Estonsko, Slovinsko, Rumunsko a Bulharsko. Jedná se o země střední a východní Evropy, které do EU vstoupily v roce 2004 nebo se staly členy Evropské unie při rozšíření v roce 2007. Skupinu těchto zemí budeme v textu značit zkratkou 6CE. Cílem práce je postihnout hlavní vývojové trendy v oblasti regulace a deregulace a zhodnocení vlivu výše a kvality regulace na konkurenční schopnost ekonomik těchto zemí.

Úvodní část práce je zaměřena na zmapování rozsahu a kvality regulace zkoumaných zemí na konci 80. a počátku 90. let 20. století. Tato kapitola tvoří odrazový můstek pro další analýzu. V druhé kapitole je již pozornost věnována popsání základních vývojových trendů v oblasti regulace v zemích 6CE v období 1990–2007. Vývoj regulace je popisován ve dvou samostatných kapitolách. Nejdříve je pozornost věnována ekonomické regulaci, dále potom regulaci podnikatelského prostředí. Nakonec je zhodnocen vývoj rozsahu a kvality celkové regulace ve vazbě na konkurenční schopnost zemí 6CE. V závěrečné části práce je popsán současný stav regulace zemí 6CE a shrnuty hlavní vývojové trendy v této oblasti.

## 2. SITUACE NA KONCI 80. LET

Země 6CE byly na konci osmdesátých let 20. století centrálně plánovanými ekonomikami.

Pobaltské země – Litva, Lotyšsko a Estonsko – byly až do roku 1991 součástí Svazu sovětských socialistických republik (SSSR). V těchto zemích byl až do poloviny 80. let 20. století uplatňován přísný systém centrálního plánování, kdy o alokaci vzácných zdrojů, tedy o tom co bude vyráběno, jak a pro koho rozhoduje centrální vláda. Veškeré ceny byly stanovovány vládou v rámci centrálních plánů, soukromé podnikání bylo omezeno, hospodářství monopolizováno. Zahraniční obchod probíhal prostřednictvím k tomu účelu zřízeného úřadu a byl striktně regulován s užitím kvót a licencí. K významnějším pokusům o vnesení tržních prvků do systému centrálního plánování dochází v Sovětském svazu v polovině 80. let 20. století v rámci reformem iniciovaných M. Gorbačovem. Cílem těchto reformem bylo zefektivnit systém centrálního plánování a potlačit jeho nedostatky. Reformy vedly ke zvýšení samostatnosti podniků a podpoře jejich iniciativy. Zákonem z roku 1987 bylo umožněno v omezené míře soukromě podnikat. V tomto období dochází také k nárůstu samostatnosti jednotlivých svazových republik (Gros – Steinherr, 1991). Estonsko začíná již v roce 1987 připravovat plány na vystoupení ze Svazu sovětských socialistických republik, je zde také připravován program přechodu na tržní hospodářství (Lainela – Sutela, 1994).

Také Bulharsko a Rumunsko uplatňují v 80. letech striktní systém centrálního plánování založený na společenském vlastnictví s minimálním podílem soukromého sektoru na tvorbě HDP.<sup>1</sup> Systém koordinace uplatňovaný v 80. letech v Rumunsku lze označit za nejpřísnější z forem centrálního plánování bez náznaku tržních prvků koordinace. Celé hospodářství je řízeno diktátorem N. Ceausescem, který uchovává nezávislost Rumunska na Sovětském svazu (Ben Ner – Montias, 1991). V roce 1989 dochází v obou zemích k pádu komunismu a i tyto země se pouští na cestu změny totalitního systému na demokratický a systému centrálního plánování na tržní.

Slovinsko bylo až do roku 1991 součástí Socialistické federativní republiky Jugoslávie. Ekonomiky Jugoslávských federativních republik ovšem nebyly centrálně plánovanými ekonomikami sovětského typu. Koordinační systémy těchto zemí lze nejuvězňěji opsat termínem tržní socialismus, kdy se jedná o smíšení prvků centrálního plánování s významnými prvky tržními. Tržní socialismus se stejně jako systém centrálního plánování opírá o společenské vlastnictví, nicméně systém

---

<sup>1</sup> Blíže IMF (1999): Bulgaria: Recent Economic Developments and Statistical Appendix; Borensztein – Demekas – Ostry (1993): An Empirical Analysis of the Output Declines in Three Eastern European Countries; Gray – Ianachko (1992): Bulgaria's Evolving Legal Framework for Private Sector Development.

je silně decentralizovaný s vysokou participací zaměstnanců na řízení podniků. Podniky jsou do určité míry finančně nezávislé, ceny jsou částečně deregulované, země je otevřena vůči západnímu světu, je povoleno drobné soukromé podnikání, které je převážně koncentrováno do oblasti služeb (restaurace, taxislužba, maloobchod atd.) a soukromých zemědělských farem. Již na konci 80. let začíná Slovinsko jako jedna z Jugoslávských federativních republik podnikat reformy, jejichž cílem je přeměna tehdejšího hybridního systému na systém tržně orientovaný. V roce 1988 byl schválen nový zákon o podnikání, který umožňoval podnikat nejen drobným rodinným firmám, ale dával možnost vznikat středním a velkým podnikům. Došlo také k částečnému prodeji drobných podniků do soukromých rukou. O rok později vstupuje v platnost Federální zákon o sociálním kapitálu, který umožnil pracovníkům a vedení podniku rozhodovat o tom, zda bude jejich podnik transformován na soukromý. Tento zákon tak vytvořil základnu pro privatizaci. Výrazný byl také pokrok Slovinska v cenové liberalizaci, kdy na konci 80. let bylo dle údajů Evropské banky pro obnovu a rozvoj ve Slovinsku regulováno již jen 5 komodit ze spotřebního koše 15 komodit (EBRD, 2007).<sup>2</sup>

O míře liberalizace sledovaných ekonomik na konci 80. let 20. století vypovídá index liberalizace. Index je složen ze tří základních komponent: liberalizace vnitřního trhu, vnějšího trhu a soukromého podnikání. Liberalizace vnitřního trhu odráží míru liberalizace cen a míru monopolizace trhu, liberalizace vnějšího trhu potom míru regulace zahraničního obchodu a směnitelnost měny. Ukazatel soukromého podnikání zachycuje možnost soukromě podnikat, stupeň privatizace malých a velkých podniků a situaci v bankovním sektoru. Ukazatel liberalizace je prostým aritmetickým průměrem výše zmíněných tří komponent. Pohybuje se v rozmezí 0–1, kdy hodnota 0 vyjadřuje situaci, kdy hospodářství podléhá striktnímu centrálnímu plánování a hodnota 1 je standardem vyspělých tržních ekonomik.

Tabulka č. 1: Index liberalizace v roce 1989

	Litva	Lotyšsko	Estonsko	Slovinsko	Rumunsko	Bulharsko
vnitřní trh	0	0	0,1	0,6	0	0
vnější trh	0	0	0	0,5	0	0,3
soukromý sektor	0,1	0,1	0,1	0,2	0	0,1
<b>index liberalizace</b>	<b>0,04</b>	<b>0,04</b>	<b>0,07</b>	<b>0,41</b>	<b>0</b>	<b>0,13</b>

Zdroj: De Melo, Denizer, Galeb (1996): From Plan to Market: Pattern of Transition

<sup>2</sup> Blíže například Estrin, S. (1991): Yugoslavia: The Case of Self-Managing Market Socialismus nebo IMF (1998): Republic of Slovenia: Selected Issues.

Z tabulky č. 1 je zřejmé, že na konci 80. let podléhají ekonomiky téměř všech sledovaných zemí 6CE silné vládní kontrole. Ceny jsou určovány vládou a neodrážejí tak vztah mezi nabídkou a poptávkou. Jsou utvářeny primárně na nákladovém principu, relativní ceny jsou tak silně pokřiveny. Soukromé podnikání funguje jen ve velmi omezené míře a v roce 1989 vytváří v průměru cca 10 % celkového HDP (EBRD, 2007). Ze sledovaných ekonomik je nejpřísnější státní kontrola uplatňována v Rumunsku, naopak nejvíce tržních prvků je na konci 80. let možno najít v koordinačním mechanismu Slovinska. Existence a zkušenosti této země se soukromým podnikáním, do jisté míry tržně konformní legislativou (Zákon o podnikání, Obchodní zákoník, Zákon o bankrotu atd.), a celková otevřenost západnímu světu představuje pro Slovinsko jakousi komparativní výhodu v procesu přechodu na tržní hospodářství.



### **3. ANALÝZA KVALITY REGULACE V OBDOBÍ 1990–2007**

Na počátku 90. let všechny sledované země zahajují proces ekonomické transformace. Podstatou transformace je celková změna koordinačního mechanismu hospodářství, kdy koordinace plánem je nahrazena koordinací tržní. Rozhodování o alokaci vzácných zdrojů je tak prioritně ponecháno na svobodném rozhodnutí jednotlivých ekonomických subjektů. Ani role státu se zcela nevytrácí, dochází ovšem k jejímu významnému oslabení a transformaci. Určitá míra regulace je potřebná i v systému založeném primárně na tržní koordinaci. Nezastupitelná je role státu při tvorbě mantinelů pro chování ekonomických subjektů a dohlížení na dodržování existující regulace. Do systému koordinace má v ideálním případě stát zasahovat jen tam, kde trh selhává (v případě veřejných statků, externalit, přirozených monopolů, nedokonalých informací) a usilovat o korekci těchto selhání.

Průběh celé transformace a zejména rychlost tohoto procesu se v jednotlivých zemích významně lišila. Transformace je ve všech zemích 6CE založena na celkové liberalizaci, demonopolizaci, privatizaci a stabilizaci hospodářství. Postupně je také vytvářen institucionální rámec pro fungování tržního hospodářství a vzniká nová legislativa, stanovující pravidla hry v nových podmínkách tržního hospodářství. Ve všech zemích ovšem tento proces není hladký a konsistentní. Významnou roli sehrávají národní specifika jednotlivých zemí, jejich celková rozvinutost a připravenost na reformy. Neméně významnou roli hraje i politická vůle demokraticky volených představitelů vlád a nálady převládající ve společnosti.

Následující kapitola popisuje a srovnává vývoj regulace v šesti vybraných nových členských zemích EU v období 1990–2007. První část kapitoly je věnována regulaci ekonomické, druhá část vývoji regulace podnikového prostředí. Závěrečná část kapitoly je orientována na analýzu vývoje celkové kvality regulace ve sledovaných zemích a identifikaci příčin tohoto vývoje. Součástí kapitoly je také vzájemné srovnání celkové kvality regulace a posouzení jejího dopadu na konkurenční schopnost zemí 6CE.

#### **3.1. Ekonomická regulace**

Tato část práce je věnována analýze vývoje ekonomické regulace v zemích 6CE v období 1990–2007. V rámci ekonomické regulace je pozornost zaměřena zejména na vývoj cenové regulace, legislativy podporující konkurenční prostředí, regulace monopolu, přímého zasahování státu do činnosti jednotlivých podniků (existence státních podniků, majetkové podíly státu v soukromých společnostech, podíl státu na řízení podniků atd.) a regulace zahraničního obchodu.

Na počátku 90. let všech šest zkoumaných zemí započalo proces ekonomické transformace. Tento proces má v jednotlivých zemích ovšem odlišný průběh. Transformace většiny zemí 6CE se opírá o šokovou terapii, výjimku představuje Slovinsko, které se vydává cestou postupných reforem a k transformaci volí gradualistický přístup. Nutno vzít v úvahu, že na rozdíl od pobaltských zemí či Rumunska a Bulharska se slovinská ekonomika na počátku 90. let vyznačuje řadou tržních prvků. Slovinské hospodářství je relativně otevřené zahraničnímu obchodu ze Západem, ceny do jisté míry liberalizované. Slovinská vláda v této situaci nepociťuje přílišnou potřebu rychlé liberalizace hospodářství.

Cenová liberalizace je téměř ve všech zemích 6CE zahájena na počátku 90. let, v jednotlivých zemích ovšem nabírá rozdílné rychlosti.

Výjimkou je Estonsko, které činí první kroky v cenové liberalizaci již v roce 1989, většina cen je zde uvolněna již na konci roku 1991. V Bulharsku probíhá cenová liberalizace také velmi rychle. Na počátku roku 1991 je liberalizováno 70 % maloobchodních cen, jsou odstraněny cenové dotace a administrativní ceny výrazně zvýšeny. Již na konci roku 1991 jsou regulovány jen ceny 2 komodit z koše 15 a cenové regulaci podléhá již jen 23 % cen komodit spotřebního koše (EBRD, 2007). Ve stejném roce je cenová liberalizace zahájena také v Lotyšsku a Litvě. Také v Lotyšsku je proces cenové liberalizace velmi rychlý a již na konci roku 1992 je téměř kompletní. Regulovány zůstávají již jen vybrané komodity jako například energie, telekomunikace, voda či poštovní služby. V Litvě je cenová regulace o poznání pozvolnější. Až do roku 1995 podléhá cenové regulaci více než 30 % veškerých cen. Pomalejší je průběh cenové liberalizace i v Rumunsku, kde tato probíhá ve třech fázích. První fáze je odstartována v listopadu roku 1990, celý proces cenové liberalizace je dokončen teprve v roce 1997. Odlišná je situace ve Slovinsku, které přistoupilo k cenové liberalizaci ještě jako součást Jugoslávie. Na počátku 90. let je již značná část cen utvářena na tržním základě. Cenové regulaci v roce 1992 podléhá cca 24 % spotřebního koše. K výraznějšímu uvolňování cenové regulace potom dochází až od roku 1998.<sup>3</sup>

Tabulka č. 1 zachycuje počet regulovaných cen z koše 15 komodit v období 1989–2006. Ilustruje tak postup cenové deregulace ve sledovaných zemích. Z tabulky je zřejmé, že zatímco v roce 1989 podléhá cenové regulaci ve všech zemích 6CE s výjimkou Slovinska všech 15 komodit, v roce 1998 se počet regulovaných cen pohybuje ve sledovaných zemích v rozmezí 0–3.

---

<sup>3</sup> Podrobněji Borensztein – Demekas – Ostry (1993): An Empirical Analysis of the Output Declines in Three Eastern European Countries, Lainela – Sutela (1994): The Baltic Economies in Transition, EBRD (2007): Transition Report 2007.

Tabulka č. 2: Počet regulovaných cen z koše 15 komodit\*

rok	1989	1990	1991	1992	1993	1994	1995	1996	1997
Litva	15,0	15,0	15,0	9,0	6,0	6,0	2,0	2,0	1,0
Lotyšsko	15,0	15,0	15,0	2,0	2,0	2,0	2,0	2,0	2,0
Estonsko	-	-	-	-	-	3,0	3,0	3,0	3,0
Slovinsko	5,0	5,0	5,0	5,0	6,0	5,0	5,0	5,0	4,0
Rumunsko	15,0	14,0	15,0	13,0	7,0	6,0	6,0	4,0	1,0
Bulharsko	15,0	12,0	2,0	2,0	3,0	3,0	3,0	3,0	2,0
rok	1998	1999	2000	2001	2002	2003	2004	2005	2006
Litva	1,0	1,0	1,0	1,0	1,0	1,0	1,0	1,0	1,0
Lotyšsko	2,0	2,0	2,0	2,0	2,0	2,0	2,0	2,0	2,0
Estonsko	3,0	3,0	3,0	3,0	3,0	3,0	3,0	2,0	2,0
Slovinsko	2,0	2,0	1,0	1,0	1,0	1,0	1,0	1,0	1,0
Rumunsko	0,0	0,0	0,0	0,0	0,0	0,0	0,0	0,0	0,0
Bulharsko	1,0	1,0	1,0	0,0	0,0	0,0	0,0	0,0	0,0

*Poznámka: \*) Koš se skládá z mouky, chleba, mléka, benzínu, bavlněné látky, bot, papíru, aut, televize, cementu, oceli, uhlí, dřeva, nájmu a vnitřní autobusové dopravy.*

Zdroj: EBRD (2007): Transition Report 2007

V roce 2006 se v zemích 6CE tvoří komodity podléhající cenové regulaci v průměru 20 % spotřebního koše. Nejnižší podíl regulovaných cen ve spotřebním koši lze najít v Litvě a Lotyšsku, kde se hodnota pohybuje kolem 14 %, naopak v Estonsku je hodnota nejvyšší, cenové regulaci zde podléhá cca 25 % spotřebního koše. V Rumunsku a Bulharsku je cenově regulováno 20 % a ve Slovinsku cca 17 % spotřebního koše (EBRD, 2007).

Postupně také dochází ke snížení podílu státu v hospodářství. Na počátku 90. let je ve všech zemích 6CE nastartován proces privatizace, v jehož rámci je státní majetek převáděn do soukromých rukou.

Litva zahajuje proces privatizace v roce 1991. V Estonsku vstupuje v platnost zákon o privatizaci v polovině roku 1992. Privatizace se v těchto zemích, stejně jako v ostatních zemích 6CE, skládá z malé a velké privatizace. V rámci malé privatizace dochází k aukčním prodejům drobných podniků a malých provozoven (zejména maloobchod, restaurace, drobné provozovny atd.). V rámci velké privatizace potom podniků středních a velkých. Malá privatizace probíhá rychlým tempem a již na konci roku 1993 je v obou zemích v soukromých rukou více než 80 % drobných podniků. Tyto podniky končí v mnoha případech v rukou dřívějších zaměstnanců či vedoucích těchto podniků. Výrazně pomalejším tempem probíhá v obou zemích

velká privatizace. Tento postup je ovšem logický vzhledem k daleko vyšší náročnosti tohoto procesu.

Z pobaltských zemí zpočátku nejrychleji postupuje proces velké privatizace v Litvě. Velká privatizace je postavena zejména na kupónové privatizaci a přímých prodeích vybraných firem zahraničním investorům. V privatizaci jsou zvýhodňováni stávající zaměstnanci podniků, kteří mohou s výraznou slevou nakupovat akcie podniků, v nichž jsou zaměstnáni. Manažeři a zaměstnanci podniků se tak stávají významnými akcionáři.

V Estonsku je velká privatizace zpočátku postavena na přímých prodeích firem jak domácím, tak zahraničním investorům. Od roku 1994 je schválena novela privatizačního zákona, na základě které část akcií každé firmy, která vstupuje do privatizace, zůstává ve vlastnictví státu a později je umístěna na akciový trh a prodávána veřejnosti. Cílem tohoto opatření je nastartovat estonský kapitálový trh. Domácnostem jsou také distribuovány kupóny, za které mohou nakupovat zejména nemovitosti (byty, domy, pozemky).

V Lotyšsku je privatizace započata v polovině roku 1991. Nejdříve nabírá jen pomalého tempa, k jejímu výraznému urychlení dochází od roku 1996. Malá privatizace probíhá stejně jako v Litvě a Estonsku formou aukcí, nicméně postup je pomalejší. Na počátku roku 1994 je v soukromých rukou jen 50 % malých podniků. Velká privatizace se opírá o veřejnou nabídku, přímé prodeje do zahraniční a prodeje části akcií zaměstnancům a k jejímu výraznému urychlení dochází až po roce 1996. Na konci roku 1999 je ovšem již 95 % státních podniků v soukromých rukou, kdy stát drží podíl již jen v několika velkých podnicích (zejména síťová odvětví – energetika, telekomunikace, voda atd.).<sup>4</sup>

V Rumunsku a Bulharsku je proces privatizace relativně zdouhavý i když i zde je primárně postaven na šokové terapii. V Bulharsku je zákon o transformaci a privatizaci státních podniků přijat v roce 1992, nicméně proces velké privatizace je seriózně zahájen až na konci roku 1996. Privatizace malých podniků probíhala zejména formou přímých prodejů, kdy preferováni byli stávající zaměstnanci. Velká privatizace nabývá podoby kupónové privatizace s přednostním prodejem akcií zaměstnancům podniků, transformace podniků na akciové společnosti a prodej části akcií přímo na burze a také formy přímých prodejů strategickým partnerům. Nicméně neprůhledná transformační legislativa, nestabilní politická situace a nízká kvalita legislativy způsobuje, že zájem zahraničních investorů je nízký a postup privatizace pomalý (IMF, 1999). Obdobný průběh má privatizace také v Rumunsku. Privatizační zákon je zde přijat již v roce 1991, masová

---

<sup>4</sup> Blíže IMF (2000): Republic of Latvia: Selected Issues and Statistical Appendix, Lainela – Sutela (1994): The Baltic Economies in Transition.

privatizace je zahájena již o rok později. Malá privatizace probíhá relativně rychle formou aukcí, přednost i zde mají v mnoha případech stávající zaměstnanci. Privatizace velkých a středních podniků nabývá primárně formy kupónové privatizace. Nicméně postup je velmi pomalý. Navíc je v zemi silné politické pnutí a odpor k prodeji zahraničním investorům. K prodeji prostřednictvím kupónové privatizace je určena jen část akcií, zbylé jsou prodávány v aukcích, s možností přednostního nákupu akcií zaměstnanci podniků. Na konci roku 1992 jsou privatizovány jen 2 velké podniky, na konci roku 1995 jen 19. Proces privatizace zrychluje v roce 1997, kdy dochází k přijetí nové legislativy, která rozšiřuje metody privatizace. Privatizace probíhá také formou přímých prodejů. Od roku 2003 je potom realizována privatizace síťových odvětví (energetika, telekomunikace).<sup>5</sup>

Slovinsko mělo na začátku 90. let určitý náskok před ostatními zeměmi 6CE. Jak již bylo zmíněno, v průběhu 80. let podniká první kroky směrem k privatizaci. Po rozpadu Jugoslávie začínají probíhat živé diskuse o konkrétní podobě privatizace. V roce 1992 je přijat zákon o transformaci vlastnictví, který znamená rozdílnou cestu privatizace ve srovnání se zbylými zeměmi 6CE. Privatizace je decentralizovaná, kdy každý podnik si volí vlastní plán transformace a privatizace na základě možností vymezených legislativou.<sup>6</sup> Privatizace je nakonec primárně postavena na prodeji podniků zaměstnancům a vedení podniku, dále přímých prodeích outsiderům a na kuponové privatizaci. V roce 1998 je privatizace téměř dokončena. Významný je podíl akcií vlastněných zaměstnanci či manažery podniku. Na konci roku 1997 drží insideři v 85 % privatizovaných firmách více než 50 % podíl akcií (IMF, 1998).

Klesající podíl státu v hospodářství v zemích 6CE v průběhu 90. let 20. století zachycuje tabulka č. 3. Zatímco v roce 1990 vytvářel soukromý sektor je cca 10–15 % HDP, v roce 1999 produkuje již 60–75 % HDP a v roce 2007 vytváří soukromý sektor v Lotyšsku, Slovinsku a Rumunsku 70 % HDP, v Litvě a Bulharsku 75 % a v Estonsku dokonce 80 % HDP.

---

<sup>5</sup> Blíže Buriana (2004): Transformace v Rumunsku v období 1992–2003, OECD (1993): Trend and Policies in Privatization nebo Ben-Ner – Montias (1991): The Introduction of Markets in a Hypercentralized Economy: The Case of Romania.

<sup>6</sup> Blíže IMF (1998): Republic of Slovenia: Selected Issues.

Tabulka č. 3: Podíl soukromého sektoru na HDP (%)

rok	1989	1990	1991	1992	1993	1994	1995	1996	1997	1998
Litva	10,0	10,0	10,0	20,0	35,0	60,0	65,0	70,0	70,0	70,0
Lotyšsko	10,0	10,0	10,0	25,0	30,0	40,0	55,0	60,0	60,0	65,0
Estonsko	10,0	10,0	10,0	25,0	40,0	55,0	65,0	70,0	70,0	70,0
Slovinsko	10,0	15,0	20,0	30,0	40,0	45,0	50,0	55,0	60,0	60,0
Rumunsko	15,0	15,0	25,0	25,0	35,0	40,0	45,0	55,0	60,0	60,0
Bulharsko	10,0	10,0	20,0	25,0	35,0	40,0	50,0	55,0	60,0	65,0
rok	1999	2000	2001	2002	2003	2004	2005	2006	2007	
Litva	70,0	70,0	70,0	75,0	75,0	75,0	75,0	75,0	75,0	
Lotyšsko	65,0	65,0	65,0	70,0	70,0	70,0	70,0	70,0	70,0	
Estonsko	75,0	75,0	75,0	80,0	80,0	80,0	80,0	80,0	80,0	
Slovinsko	60,0	65,0	65,0	65,0	65,0	65,0	65,0	65,0	70,0	
Rumunsko	60,0	60,0	65,0	65,0	65,0	70,0	70,0	70,0	70,0	
Bulharsko	70,0	70,0	70,0	70,0	75,0	75,0	75,0	75,0	75,0	

Zdroj: EBRD (2007): Transition Report 2007

Od počátku 90. let dochází v zemích 6–EC také k liberalizaci zahraničního obchodu. Je odstraněn státní monopol v této oblasti, rušeny dovozní a vývozní kvóty a licence. Překážky dovozu jsou v některých případech nahrazovány cly.

Z pobaltských zemí nejrychleji postupuje a nejdále zachází liberalizace zahraničního obchodu v Estonsku. Dochází k rychlému odstranění licencí a kvót uplatňovaných na dovoz a vývoz. Estonsko zavádí jeden z nejliberálnějších modelů zahraničního obchodu na světě, kdy až do roku 1999 nejsou uplatňována žádná cla na dovoz, a to ani v oblasti zemědělských produktů. V rámci přípravy země na vstup do EU dochází od roku 2000 k opětovnému zavádění cel, a to zejména na dovoz zemědělských produktů. Litva a Lotyšsko také na počátku 90. let odstraňují většinu kvót a licencí uvalených na dovoz a vývoz. Nicméně výsledný model zahraničního obchodu se výrazně liší od estonského a spíše se podobá tomu, který je uplatňován v zemích Evropské unie. Dřívější kvóty a licence jsou v mnoha případech nahrazeny clem uvaleným na dovoz, které se pohybuje v rozmezí 5–20 %. Postupně dochází k jeho snižování či odstraňování. V druhé polovině 90. let se průměrný celní tarif, uplatňovaný na dovoz v Litvě a Lotyšsku, pohybuje kolem 3–5 %.<sup>7</sup>

Bulharsko a Rumunsko postupují v liberalizaci zahraničního obchodu výrazně pomaleji než pobaltské země. Důvodem je snaha chránit

<sup>7</sup> Blíže IMF (1999): Republic of Estonia: Selected Issues and Statistical Appendix, Lainela – Sutela (1994): The Baltic Economies in Transition, EBRD (2007): Transition Report, World Bank (2008): Trade Databases.

domácí výrobce před levnějšími importy. Ještě na konci 90. let dosahuje průměrný celní tarif uplatňovaný na dovoz cca 15 %.<sup>8</sup>

Ve Slovinsku nenabírá liberalizace zahraničního obchodu na počátku 90. let nijak výrazného tempa. Vysoká otevřenost slovinské ekonomiky a na rozdíl od ostatních zemí 6CE do velké míry liberalizovaný zahraniční obchod netlačí vládu k radikálním krokům. Postup liberalizace je tak jen pozvolný. Výrazný pokroku směrem k deregulaci, snižování a odstraňování překážek obchodu lze zaznamenat až v rámci přípravy země na vstup do EU.<sup>9</sup>

Podepsání dohod o přistoupení jednotlivých zemí 6CE do Evropské unie a příprava zemí na vstup vedou zejména na počátku 21. století k postupnému přizpůsobování zahraničně obchodní politiky požadavkům Unie. Vstupem zemí do EU tyto zcela ztrácejí možnost realizace autonomní zahraničně obchodní politiky, přebírají společný celní sazebník a v zemích je realizována zahraničně obchodní politika EU. V roce 2006 je průměrný celní tarif na dovoz, uplatňovaný ve všech zemích, roven 1,7 %. Výjimku představuje Bulharsko, kde sice v roce 2006 poklesl průměrný celní tarif na 4 %, nicméně stále je nad úrovní uplatňovanou v EU. K jeho dalšímu poklesu dochází až se vstupem Bulharska do EU v roce 2007.

Příprava zemí 6CE na členství v EU a samotné členství přispívají ve většině zemí k poklesu překážek zahraničního obchodu. Výjimkou jsou Estonsko a Litva, kde přípravy na vstup do EU naopak vedou k růstu průměrného celního tarifu těchto zemí.

Vývoj celních tarifů uplatňovaných na dovoz v období 1989–2007 přehledně zachycuje tabulka č. 4.

Tabulka č. 4: Průměrný celní tarif uplatňovaný na dovoz v zemích 6CE (%)<sup>\*</sup>

<b>rok</b>	<b>1989</b>	<b>1990</b>	<b>1991</b>	<b>1992</b>	<b>1993</b>	<b>1994</b>	<b>1995</b>	<b>1996</b>	<b>1997</b>	<b>1998</b>
Litva	-	-	-	-	-	3,1	3,1	-	3,2	-
Lotyšsko	-	-	-	-	-	-	-	3,7	4,9	4,6
Estonsko	-	-	-	-	-	-	0,1	0,1	0,0	0,0
Slovinsko	-	-	-	-	-	-	-	10,6	-	-
Rumunsko	-	-	16,3	12,3	-	-	6,0		28,9	19,8
Bulharsko	-	-	-	17,9	-	-	-	21,6	16,6	17,6
<b>rok</b>	<b>1999</b>	<b>2000</b>	<b>2001</b>	<b>2002</b>	<b>2003</b>	<b>2004</b>	<b>2005</b>	<b>2006</b>	<b>2007</b>	
Litva	-	-	3,5	1,4	1,3	-	1,7	1,7	-	
Lotyšsko	4,4	1,2	1,1	3,2	-	-	1,7	1,7	-	
Estonsko	0,0	1,1	1,0	0,9	1,0	-	1,7	1,7	-	

<sup>8</sup> Blíže EBRD (2007): Transition Report, World Bank (2008): Trade Databases.

<sup>9</sup> Blíže EBRD (2007): Transition Report, World Bank (2008): Trade Databases.

Slovensko	11,3	-	10,9	4,2	4,3	3,9	1,7	1,7	-	
Rumunsko	15,2	9,8	11,6	-	-	7,0	6,6	1,7	-	
Bulharsko	14,8	13,5	8,4	10,1	10,2	10,4	10,6	4,0	-	

*Poznámka: \*) průměrný celní tarif je vypočítán jako prostý aritmetický průměr celních tarifů uplatňovaných na dovoz.*

Zdroj: World Bank (2008): Trade Databases

Příprava na členství v EU a od roku 2004 členství pobaltských zemí a Slovenska a v roce 2007 Bulharska a Rumunska neovlivňují jen oblast zahraničně-obchodní politiky. V průběhu 21. století dochází v rámci příprav zemí na vstup do EU také k harmonizaci legislativy s právem Společenství. V oblasti ekonomické regulace mají tyto kroky výrazný vliv na oblast síťových odvětví, kdy příprava na členství v EU tlačí na liberalizaci a privatizaci v těchto oblastech. Dochází také k přizpůsobení legislativy v oblasti ochrany hospodářské soutěže atd.

Od počátku 90. let je možno v zemích 6CE zaznamenat radikální změnu role státu v hospodářství. Stát již neurčuje co, jak, pro koho a za kolik vyrábět. Jeho role je omezena na vytváření vhodného rámce pro chování jednotlivých ekonomických subjektů a usměřování jejich chování s cílem dosažení efektivní alokace zdrojů. Významná tak zůstala role státu zejména v oblastech tzv. tržních selhání. Tabulka č. 5 zachycuje pokrok zemí 6CE v liberalizaci hospodářství a zavádění tržně konformní regulace. Vyšší hodnota značí vyšší pokrok dosažený v dané oblasti. Hodnota 4 potom situaci, kdy je regulace v dané oblasti srovnatelná se standardem dosahovaným ve vyspělých tržních ekonomikách.

Tabulka č. 5: Vývoj ukazatelů transformace v období 1989–2007

Litva													
	velká privatizace	malá privatizace	restrukturizace podniků	cenová liberalizace	liberalizace obchodu a směného kurzu	politika hospodářské soutěže	bankovní reforma a lib. úrokových sazeb	finanční trh	telekomunikace	dráhy	energie	cesty	vodní a odpadové hospodářství
1989	1,00	1,00	1,00	1,00	1,00	1,00	1,00	1,00	1,00	NA	1,00	1,00	1,00
1990	1,00	1,00	1,00	2,33	1,00	1,00	1,00	1,00	1,00	NA	1,00	1,00	1,00
1991	1,00	1,00	1,00	2,67	1,00	1,00	1,00	1,00	1,00	NA	1,00	1,00	1,00
1992	2,00	2,67	1,00	2,67	2,00	1,00	1,00	1,00	1,00	NA	1,00	1,00	1,00
1993	3,00	3,33	2,00	4,00	3,00	2,00	2,00	1,67	1,00	NA	1,00	1,67	1,00
1994	3,00	4,00	2,00	4,00	4,00	2,00	2,00	2,00	1,00	NA	1,00	1,67	1,00
1995	3,00	4,00	2,00	4,00	4,00	2,00	3,00	2,00	1,00	NA	2,33	2,00	2,33
1996	3,00	4,00	3,00	4,00	4,00	2,00	3,00	2,00	1,00	NA	2,33	2,33	2,33



1997	3,00	4,00	2,67	4,00	4,00	2,33	3,00	2,33	2,33	NA	2,33	2,33	2,33
1998	3,00	4,00	2,67	4,00	4,00	2,33	3,00	2,33	3,33	2,33	2,33	2,33	2,33
1999	3,00	4,33	2,67	4,00	4,00	2,33	3,00	2,67	3,33	2,33	2,33	2,33	2,67
2000	3,00	4,33	2,67	4,00	4,00	2,67	3,00	3,00	3,33	2,33	3,00	2,33	3,00
2001	3,33	4,33	2,67	4,00	4,33	3,00	3,00	3,00	3,33	2,33	3,00	2,33	3,33
2002	3,67	4,33	3,00	4,33	4,33	3,00	3,00	3,00	3,33	2,33	3,00	2,33	3,33
2003	3,67	4,33	3,00	4,33	4,33	3,00	3,33	3,00	3,33	2,33	3,00	2,33	3,33
2004	3,67	4,33	3,00	4,33	4,33	3,00	3,33	3,00	3,33	2,33	3,33	2,33	3,33
2005	4,00	4,33	3,00	4,33	4,33	3,33	3,67	3,00	3,33	2,33	3,33	2,33	3,33
2006	4,00	4,33	3,00	4,33	4,33	3,33	3,67	3,00	3,67	2,33	3,33	2,33	3,33
2007	4,00	4,33	3,00	4,33	4,33	3,33	3,67	3,33	3,67	2,33	3,33	2,33	3,33

### Lotyšsko

	velká privatizace	malá privatizace	restrukturizace podniků	cenová liberalizace	liberalizace obchodu a směného kurzu	politika hospodářské soutěže	bankovní reforma a lib. úrokových sazeb	finanční trh	telekomunikace	dráhy	energie	cesty	vodní a odpadové hospodářství
1989	1,00	1,00	1,00	1,00	1,00	1,00	1,00	1,00	1,00	NA	1,00	1,00	1,00
1990	1,00	1,00	1,00	1,00	1,00	1,00	1,00	1,00	1,00	NA	1,00	1,00	1,00
1991	1,00	1,00	1,00	2,67	1,00	1,00	1,00	1,00	1,00	NA	1,00	1,00	1,67
1992	2,00	2,00	2,00	4,00	2,00	2,00	2,00	1,00	1,00	NA	1,00	1,00	1,67
1993	2,00	3,00	2,00	4,33	3,00	2,00	2,00	1,00	1,00	NA	1,00	1,00	2,00
1994	2,00	4,00	2,00	4,33	4,00	2,00	3,00	2,00	2,67	NA	2,33	1,67	2,00
1995	2,00	4,00	2,00	4,33	4,00	2,00	3,00	2,00	2,67	NA	2,33	2,00	2,00
1996	3,00	4,00	3,00	4,33	4,00	2,00	3,00	2,00	2,67	NA	2,33	2,33	2,33
1997	3,00	4,00	2,67	4,33	4,00	2,33	3,00	2,33	2,67	NA	2,33	2,33	2,67
1998	3,00	4,00	2,67	4,33	4,00	2,33	2,67	2,33	3,00	3,33	2,33	2,33	2,67
1999	3,00	4,00	2,67	4,33	4,33	2,33	3,00	2,33	3,00	3,33	3,00	2,33	3,00
2000	3,00	4,33	2,67	4,33	4,33	2,33	3,00	2,33	3,00	3,33	3,00	2,33	3,00
2001	3,00	4,33	2,67	4,33	4,33	2,33	3,33	2,33	3,00	3,33	3,00	2,33	3,33
2002	3,33	4,33	2,67	4,33	4,33	2,33	3,67	3,00	3,00	3,33	3,00	2,33	3,33
2003	3,67	4,33	3,00	4,33	4,33	2,67	3,67	3,00	3,00	3,33	3,00	2,33	3,33
2004	3,67	4,33	3,00	4,33	4,33	2,67	3,67	3,00	3,00	3,33	3,33	2,33	3,33
2005	3,67	4,33	3,00	4,33	4,33	3,00	3,67	3,00	3,00	3,33	3,33	2,33	3,33
2006	3,67	4,33	3,00	4,33	4,33	3,00	3,67	3,00	3,00	3,67	3,33	2,33	3,33
2007	3,67	4,33	3,00	4,33	4,33	3,00	4,00	3,00	3,00	3,67	3,33	2,33	3,33

Estonsko													
	velká privatizace	malá privatizace	restrukturizace podniků	cenová liberalizace	liberalizace obchodu a směného kurzu	politika hospodářské soutěže	bankovní reforma a lib. úrokových sazeb	finanční trh	telekomunikace	dražby	energie	cesty	vodní a odpadové hospodářství
1989	1,00	1,00	1,00	1,00	1,00	1,00	1,00	1,00	1,00	NA	1,00	1,00	1,00
1990	1,00	1,00	1,00	2,33	1,00	1,00	1,00	1,00	1,00	NA	1,00	1,67	1,67
1991	1,00	1,00	1,00	2,67	2,00	1,00	1,00	1,00	1,00	NA	2,00	1,67	2,00
1992	1,00	2,00	2,00	2,67	3,00	1,00	2,00	1,00	2,33	NA	2,00	2,00	2,00
1993	2,00	3,00	3,00	4,33	3,00	2,00	3,00	1,67	3,00	NA	2,00	2,00	2,33
1994	3,00	4,00	3,00	4,33	4,00	2,00	3,00	1,67	3,00	NA	2,00	2,00	2,33
1995	4,00	4,00	3,00	4,33	4,00	2,00	3,00	1,67	3,00	NA	2,00	2,00	2,67
1996	4,00	4,33	3,00	4,33	4,00	2,00	3,00	2,00	3,00	NA	2,00	2,00	2,67
1997	4,00	4,33	3,00	4,33	4,00	2,00	3,33	3,00	3,33	NA	2,00	2,00	3,00
1998	4,00	4,33	3,00	4,33	4,00	2,00	3,33	3,00	4,00	4,00	3,00	2,00	3,00
1999	4,00	4,33	3,00	4,33	4,00	2,67	3,67	3,00	4,00	4,00	3,00	2,33	3,00
2000	4,00	4,33	3,00	4,33	4,33	2,67	3,67	3,00	4,00	4,00	3,67	2,33	4,00
2001	4,00	4,33	3,33	4,33	4,33	3,00	3,67	3,00	4,00	4,00	3,67	2,33	4,00
2002	4,00	4,33	3,33	4,33	4,33	3,00	3,67	3,33	4,00	4,33	3,00	2,33	4,00
2003	4,00	4,33	3,33	4,33	4,33	3,00	3,67	3,33	4,00	4,33	3,00	2,33	4,00
2004	4,00	4,33	3,33	4,33	4,33	3,33	4,00	3,33	4,00	4,33	3,00	2,33	4,00
2005	4,00	4,33	3,67	4,33	4,33	3,33	4,00	3,33	4,00	4,33	3,00	2,33	4,00
2006	4,00	4,33	3,67	4,33	4,33	3,67	4,00	3,67	4,00	4,33	3,33	2,33	4,00
2007	4,00	4,33	3,67	4,33	4,33	3,67	4,00	3,67	4,00	4,00	3,33	2,33	4,00
Slovinsko													
	velká privatizace	malá privatizace	restrukturizace podniků	cenová liberalizace	liberalizace obchodu a směného kurzu	politika hospodářské soutěže	bankovní reforma a lib. úrokových sazeb	finanční trh	telekomunikace	dražby	energie	cesty	vodní a odpadové hospodářství
1989	1,00	3,00	1,00	2,67	2,00	1,00	1,00	1,00	1,00	NA	1,00	1,00	1,00
1990	1,00	3,00	1,00	3,67	2,00	1,00	1,00	2,00	1,00	NA	1,00	1,00	1,00
1991	1,00	3,00	1,00	3,67	3,00	1,00	1,00	2,00	1,00	NA	2,33	1,67	1,00
1992	1,00	3,00	1,00	3,67	3,00	1,00	2,00	2,00	1,00	NA	2,33	2,00	1,67
1993	2,00	4,00	2,00	3,67	4,00	2,00	3,00	2,00	1,00	NA	2,33	2,33	1,67

1994	2,00	4,00	2,67	3,67	4,00	2,00	3,00	2,67	1,00	NA	2,33	2,33	1,67
1995	2,67	4,00	2,67	3,67	4,00	2,00	3,00	2,67	1,00	NA	2,33	2,33	1,67
1996	2,67	4,33	2,67	3,67	4,33	2,00	3,00	2,67	1,00	NA	2,33	3,00	2,00
1997	3,00	4,33	2,67	3,67	4,33	2,00	3,00	2,67	1,00	NA	2,33	3,00	2,00
1998	3,00	4,33	2,67	4,00	4,33	2,33	3,00	2,67	2,33	3,00	2,33	3,00	3,33
1999	3,00	4,33	2,67	4,00	4,33	2,33	3,33	2,67	2,33	3,00	3,00	3,00	3,33
2000	3,00	4,33	2,67	4,00	4,33	2,67	3,33	2,67	2,33	3,00	3,00	3,00	3,33
2001	3,00	4,33	2,67	4,00	4,33	2,67	3,33	2,67	3,00	3,00	3,00	3,00	3,33
2002	3,00	4,33	3,00	4,00	4,33	2,67	3,33	2,67	3,00	3,00	3,00	3,00	3,33
2003	3,00	4,33	3,00	4,00	4,33	2,67	3,33	2,67	3,00	3,00	3,00	3,00	3,33
2004	3,00	4,33	3,00	4,00	4,33	2,67	3,33	2,67	3,00	3,00	3,00	3,00	3,33
2005	3,00	4,33	3,00	4,00	4,33	2,67	3,33	2,67	3,00	3,00	3,00	3,00	3,33
2006	3,00	4,33	3,00	4,00	4,33	2,67	3,33	2,67	3,00	3,00	3,00	3,00	3,33
2007	3,00	4,33	3,00	4,00	4,33	2,67	3,33	2,67	3,00	3,00	3,00	3,00	3,33

### Rumunsko

	velká privatizace	malá privatizace	restrukturizace podniků	cenová liberalizace	liberalizace obchodu a směného kurzu	politika hospodářské soutěže	bankovní reforma a lib. úrokových, sazeb	finanční trh	telekomunikace	dráhy	energie	cesty	vodní a odpadové hospodářství
1989	1,00	1,00	1,00	1,00	1,00	1,00	1,00	1,00	1,00	NA	1,00	1,00	1,00
1990	1,00	1,00	1,00	1,00	1,00	1,00	1,00	1,00	1,00	NA	1,00	1,00	1,00
1991	1,67	1,00	1,00	2,67	1,00	1,00	1,00	1,00	1,00	NA	1,00	1,00	1,00
1992	1,67	2,00	1,00	2,67	3,00	1,00	1,00	1,00	1,00	NA	1,00	1,00	1,00
1993	2,00	2,00	2,00	3,67	3,00	1,00	1,00	1,00	1,00	NA	1,00	1,00	1,00
1994	2,00	2,33	2,00	4,00	4,00	1,00	2,00	2,00	1,00	NA	1,00	1,00	1,00
1995	2,00	2,67	2,00	4,00	4,00	1,00	3,00	2,00	1,00	NA	1,00	1,00	1,00
1996	2,67	3,00	2,00	4,00	3,00	1,00	3,00	2,00	1,00	NA	1,00	2,00	1,00
1997	2,67	3,33	2,00	4,00	4,00	2,33	2,67	2,00	2,67	NA	1,00	2,33	1,00
1998	2,67	3,33	2,00	4,33	4,33	2,33	2,33	2,00	3,00	4,00	2,33	2,33	2,00
1999	2,67	3,67	2,00	4,33	4,33	2,33	2,67	2,00	3,00	4,00	2,67	2,33	2,33
2000	3,00	3,67	2,00	4,33	4,33	2,33	2,67	2,00	3,00	4,00	3,00	3,00	3,00
2001	3,33	3,67	2,00	4,33	4,33	2,33	2,67	2,00	3,00	4,00	3,00	3,00	3,00
2002	3,33	3,67	2,00	4,33	4,33	2,33	2,67	2,00	3,00	4,00	3,00	3,00	3,00
2003	3,33	3,67	2,00	4,33	4,33	2,33	2,67	2,33	3,00	4,00	3,00	3,00	3,00
2004	3,67	3,67	2,00	4,33	4,33	2,33	3,00	2,33	3,00	4,00	3,33	3,00	3,33
2005	3,67	3,67	2,33	4,33	4,33	2,33	3,00	2,33	3,00	4,00	3,33	3,00	3,33

2006	3,67	3,67	2,67	4,33	4,33	2,67	3,00	2,33	3,33	4,00	3,33	3,00	3,33
2007	3,67	3,67	2,67	4,33	4,33	2,67	3,33	2,67	3,33	4,00	3,67	3,00	3,33
<b>Bulharsko</b>													
	velká privatizace	malá privatizace	restrukturalizace podniků	cenová liberalizace	liberalizace obchodu a směného kurzu	politika hospodářské soutěže	bankovní reforma a lib úrokových sazeb	finanční trh	telekomunikace	dražby	energie	cesty	vodní a odpadové hospodářství
1989	1,00	1,00	1,00	1,00	1,00	1,00	1,00	1,00	1,00	NA	1,00	1,00	1,00
1990	1,00	1,00	1,00	1,00	2,00	1,00	1,00	1,00	1,00	NA	1,00	1,00	1,00
1991	1,00	1,00	1,00	4,33	3,00	2,00	1,00	1,00	1,00	NA	1,00	1,00	1,00
1992	1,67	1,00	1,00	4,33	3,00	2,00	1,67	1,00	1,00	NA	2,00	1,00	1,00
1993	2,00	1,67	1,00	4,33	3,00	2,00	2,00	1,00	2,33	NA	2,00	1,00	1,00
1994	2,00	2,00	2,00	4,00	4,00	2,00	2,00	1,00	2,33	NA	2,00	1,00	1,00
1995	2,00	3,00	2,00	2,67	4,00	2,00	2,00	2,00	2,33	NA	2,00	1,00	1,00
1996	2,00	3,00	2,00	2,67	4,00	2,00	2,00	2,00	2,33	NA	2,00	2,00	1,00
1997	3,00	3,00	2,33	4,00	4,00	2,33	2,67	2,00	2,67	NA	2,00	2,33	1,00
1998	3,00	3,00	2,33	4,00	4,00	2,33	2,67	2,00	3,00	3,00	2,00	2,33	1,00
1999	3,00	3,33	2,33	4,00	4,33	2,33	2,67	2,00	3,00	3,00	3,00	2,33	2,00
2000	3,67	3,67	2,33	4,00	4,33	2,33	3,00	2,00	3,00	3,00	3,33	2,33	3,00
2001	3,67	3,67	2,33	4,33	4,33	2,33	3,00	2,00	3,00	3,33	3,33	2,33	3,00
2002	3,67	3,67	2,33	4,33	4,33	2,33	3,33	2,33	3,00	3,33	3,33	2,33	3,00
2003	3,67	3,67	2,67	4,33	4,33	2,33	3,33	2,33	3,00	3,33	3,33	2,33	3,00
2004	4,00	3,67	2,67	4,33	4,33	2,33	3,67	2,33	3,33	3,33	3,67	2,33	3,00
2005	4,00	3,67	2,67	4,33	4,33	2,67	3,67	2,33	3,33	3,33	3,67	2,67	3,00
2006	4,00	4,00	2,67	4,33	4,33	2,67	3,67	2,67	3,67	3,33	3,67	2,67	3,00
2007	4,00	4,00	2,67	4,33	4,33	2,67	3,67	2,67	3,67	3,33	3,67	2,67	3,00

Zdroj: EBRD (2007): Transition Report 2007

Pro přehlednost je v tabulce č. 6 vypočítán souhrnný index transformace, který značí rychlost deregulace hospodářství jako celku. Index je vypočítán jako prostý aritmetický průměr dílčích ukazatelů transformace (velká privatizace, malá privatizace, restrukturalizace a privatizace, cenová liberalizace, politika hospodářské soutěže, bankovní reforma, finanční trh a síťová odvětví). Ukazatel síťová odvětví je vypočítán jako prostý aritmetický průměr pro oblasti telekomunikace, energie, cesty a vodní hospodářství.

Tabulka č. 6: Index transformace

	Litva	Lotyšsko	Estonsko	Slovinsko	Rumunsko	Bulharsko
1989	1,00	1,00	1,00	1,52	1,00	1,00
1990	1,15	1,00	1,22	1,74	1,00	1,11
1991	1,19	1,26	1,41	1,85	1,26	1,70
1992	1,59	2,07	1,85	2,04	1,59	1,85
1993	2,44	2,37	2,70	2,70	1,85	2,00
1994	2,67	2,81	3,04	2,85	2,26	2,22
1995	2,93	2,81	3,19	2,93	2,41	2,30
1996	3,04	3,07	3,26	3,04	2,41	2,30
1997	3,07	3,15	3,44	3,07	2,67	2,70
1998	3,07	3,11	3,44	3,30	2,81	2,70
1999	3,19	3,22	3,56	3,33	2,93	2,89
2000	3,30	3,26	3,70	3,37	3,04	3,15
2001	3,44	3,33	3,78	3,37	3,07	3,18
2002	3,55	3,48	3,81	3,41	3,07	3,26
2003	3,59	3,59	3,81	3,41	3,11	3,30
2004	3,59	3,59	3,89	3,41	3,22	3,37
2005	3,70	3,63	3,92	3,41	3,26	3,41
2006	3,70	3,63	4,00	3,41	3,33	3,48
2007	3,74	3,67	4,00	3,41	3,41	3,48

Zdroj: EBRD (2007): Transition Report 2007, vlastní výpočty

Z tabulky č.6 je zřejmé, že proces deregulace probíhá v období 1990–2007 nejrychleji a nejdůsledněji v Estonsku. Výrazně pomalejší průběh má proces liberalizace v Bulharsku a Rumunsku. Pozvolnější průběh má liberalizace také ve Slovinsku, tento závěr se ovšem dal očekávat vzhledem ke gradualistickému přístupu Slovinska k celému procesu ekonomické transformace.

### 3.2. Regulace podnikatelského prostředí

Klíčovou roli při posuzování vlivu regulace na konkurenční schopnost země hraje kvalita regulace podnikatelského prostředí. Výše a především kvalita uplatňovaných regulačních opatření, která přímo ovlivňují činnost jednotlivých podniků, je jednou z determinant jejich konkurenční schopnosti a potažmo i konkurenční schopnosti ekonomiky jako celku.

Určitá míra regulace je bezpochyby žádoucí. Z pohledu podniků ovšem velkou roli hraje celková finanční a časová náročnost uplatňovaných regulačních opatření. Čím jednodušší a jednoznačnější je legislativa, jednodušší a kratší procedury spojené s dodržování jednotlivých regulačních opatření a levnější zajištění dodržování všech regulací, tím nižší jsou náklady firem, rychlejší je jejich reakce na tržní změny a efektivnější alokace zdrojů.

Předmětem této kapitoly je zkoumání možnosti firmy rychle vstoupit či vystoupit z odvětví, najmout nebo propustit zaměstnance či využít práce přesčas u stávajících zaměstnanců. Analyzována je dále složitost vystavění skladu, možnost firem realizovat zahraniční obchod, získat úvěr, míra daňového zatížení či náročnost vymáhání plnění smluv.

Velmi důležitou součástí procesu transformace byla legalizace soukromého podnikání. Soukromé podnikání a soukromá iniciativa je spolu s cenovou liberalizací, svobodou rozhodování, konkurenčním prostředím a soukromým vlastnictvím jedním z předpokladů efektivního fungování tržního hospodářství.

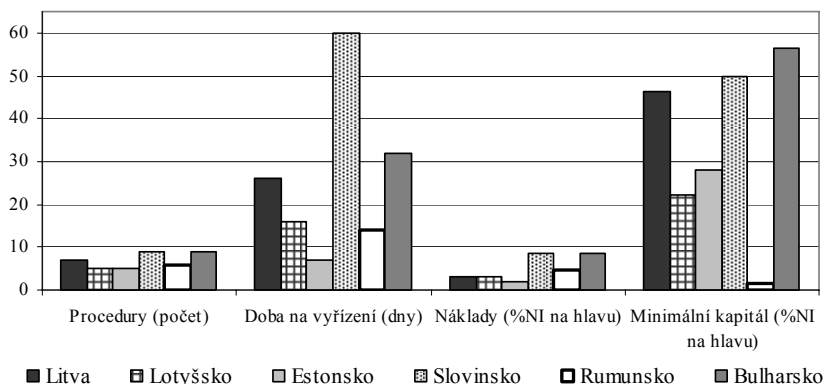
Na počátku 90. let docházelo ve všech zemích 6CE k liberalizaci soukromého podnikání. Jsou přijaty zákony upravující soukromé podnikání a nová legislativa upravující obchodně právní vztahy. Tyto v průběhu 90. let prochází řadou novelizací, které postupně odstraňují přísné restriktce či reagují na nově se objevující problémy a podněty.

V následujícím textu se při hodnocení regulační zátěže, dopadající na podnik, vychází z údajů publikovaných Světovou bankou (World Bank, 2004, 2005, 2006, 2007, 2008a). Regulační zátěž je zkoumána pro modelový podnik působící v dané zemi. Jedná se o společnost s ručením omezeným, která působí v hlavním městě dané země a má 5 domácích vlastníků. Firma má 50 zaměstnanců a obrat je nižší než 100 násobek národního důchodu na osobu. Firma působí v hlavním odvětví hospodářství a nepodléhá speciálnímu daňovému režimu. Údaje jsou bohužel k dispozici jen pro období 2003–2007. Data, zachycující vývoj výše a kvality regulace podnikatelského prostředí v zemích 6CE, jsou uvedena v příloze.

Proces založení podniku se téměř ve všech zemích 6CE v období 1990–2007 zjednodušuje, urychluje a zlevňuje. Nejrychlejší a nejlevnější je v roce 2007 založení podniku v Estonsku. Proces založení podniku se v této zemi v období 2003–2007 výrazně urychluje. Zatímco v roce 2003 založení podniku trvá v průměru 72 dnů, v roce 2007 lze založit podnik výrazně rychleji. K založení podniku je v Estonsku v roce 2007 potřeba postoupit 5 procedur, vyřízení všech potřebných náležitostí zabere 7 dnů a náklady na založení představují 2 % národního důchodu na hlavu země. Rychlé a jednoduché je založení podniku také v Rumunsku a Lotyšsku. Tyto země od roku 2003 učinily kroky k výraznému zlevnění celé procedury, v Rumunsko došlo navíc i k jejímu urychlení. Naopak relativně zdlouhavá ve srovnání s ostatními zeměmi 6CE je procedura založení podniku ve Slovinsku, kde založení podniku trvá cca 60 dnů, je spojeno s vyššími náklady a vysoké jsou také nároky na kapitál. Pozitivně zde lze hodnotit pokles nákladů na založení, které v období 2003–2007 poklesly z 15 na 8,5 % národního důchodu na hlavu.

Přehledné srovnání nákladnosti a rychlosti procesu založení podniku v zemích 6CE v roce 2007 zachycuje graf č.1.

Graf č. 1: Proces založení podniku v zemích 6CE v roce 2007

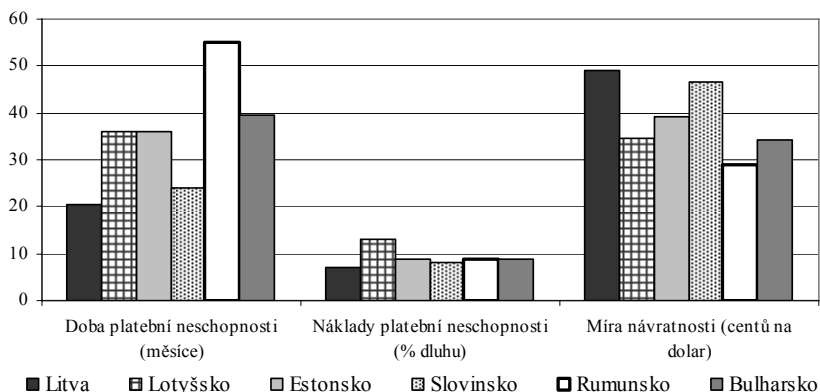


Zdroj: World Bank (2008a): Doing Business in 2008

Na druhou stranu proces ukončení činnosti insolventního podniku zůstává ve všech zemích 6CE relativně zdoluhavý. K výraznějšímu zlepšení dochází v období 2003–2007 v Litvě, kde výrazným způsobem roste míra návratnosti, spojená s ukončením činnosti podniku (počet centů připadajících na dolar pohledávky vůči podniku, který ukončuje svou činnost). Klesá také doba potřebná k faktickému ukončení činnosti podniku. K růstu míry návratnosti dochází také ve Slovinsku. V Lotyšsku ve sledovaném období míra návratnosti naopak klesá, kdy při ukončení činnosti podniku je průměrně uspokojeno 60 % pohledávek vůči podniku v roce 2003, v roce 2007 již jen cca 35 %. Ve srovnání s Litvou je zde relativně zdoluhavý také celkový proces ukončení činnosti insolventního podniku, který trvá v průměru 3 roky. Stejnou dobu proces ukončení činnosti podniku trvá v období 2003–2007 také v Estonsku. I v této zemi je v insolvenčním řízení uspokojeno jen cca 40 % pohledávek věřitelů. Pozitivní trend růstu míry návratnosti lze zaznamenat v Rumunsku. Míra návratnosti ovšem v této zemi zůstává na stále nízké úrovni a v roce 2007 dosahuje necelých 30 % hodnoty pohledávek. Velmi zdoluhavý je v této zemi také celý proces ukončení, který trvá téměř 5 let. Obdobně nízkou míru návratnosti lze zaznamenat v období 2003–2007 v Bulharsku.

Průběh procesu ukončení činnosti insolventního podniku v roce 2007 v zemích 6CE zachycuje graf č. 2.

Graf č. 2: Ukončení činnosti podniku v zemích 6CE v roce 2007



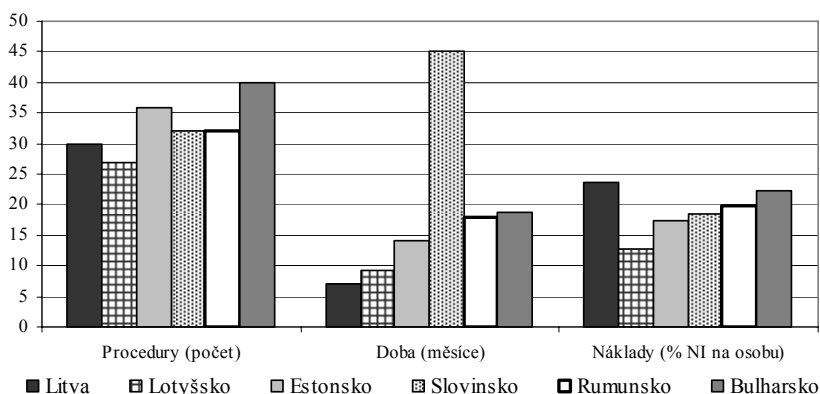
Zdroj: World Bank (2008a): Doing Business in 2008

Zdlouhavost a nízká míra návratnosti mohou v konečném důsledku přispívat k nižší konkurenční schopnosti podniků těchto zemí. Podniky, které mají pohledávky vůči podnikům v platební neschopnosti, se mohou samy dostat do finančních potíží, může docházet k poklesu rentability podniku, popřípadě může podnik tyto náklady platební neschopnosti obchodního partnera promítat do ceny své produkce. To negativně ovlivňuje konkurenceschopnost podniků těchto zemí v mezinárodním měřítku.

Jedním z předpokladů hladkého fungování tržního mechanismu je kvalitní legislativa. Není to ovšem jen samotná legislativa a její kvalita, velmi důležitá je také míra a rychlost vynutitelnosti jejího dodržování. Fungující justice a rychlá vynutitelnost práva jsou pilířem kvalitního podnikatelského prostředí. Nízká vynutitelnost práva a zdlouhavost celé procedury, stejně jako její nákladnost a nejasný výsledek, mohou vést k tomu, že podniky své nároky v mnoha případech soudní cestou nebudou uplatňovat, ale promítnou tyto částky do svých nákladů, případně do ceny své produkce. Tento fakt potom snižuje konkurenční schopnost jejich produkce, případně může vést k jejich insolenci. Velmi negativní důsledky může mít liknavost soudů na celé tržní prostředí a chování ekonomických subjektů, kdy může vést k šíření morálky pozdního placení či neplacení. V roce 2007 trval proces vymáhání smluv v zemích 6CE od 7 do 45 měsíců. Nejrychlejší je práce soudů v Litvě a Lotyšsku, kde dochází k vyřízení soudního sporu v průměru do 10 měsíců. Velmi zdlouhavý je proces vymáhání plnění smluv naopak ve Slovinsku.



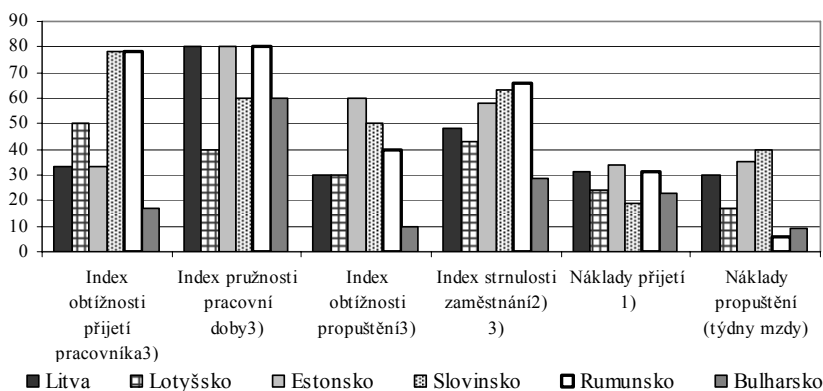
Graf č. 3: Proces vymáhání plnění smluv v zemích 6CE v roce 2007



Zdroj: World Bank (2008a): Doing Business in 2008

Téměř nezměněna zůstává ve všech zemích v období 2003–2007 regulace v oblasti najímání a propouštění zaměstnanců. Nicméně legislativní úprava a míra ochrany zaměstnanců se v jednotlivých zemích 6CE výrazně liší. V období 2003–2007 lze za nejpružnější považovat bulharský trh práce. Najímání, propouštění zaměstnanců, stejně jako jejich flexibilní využití, je zde ze srovnávaných zemí nejvyšší. Na druhou stranu za nejvíce strnulý lze označit trh práce Slovinska a Rumunska. Situaci ilustruje graf č. 4. Vysoká strnulost trhu práce znesnadňuje reakci podniků při výkyvech v poptávce po její produkci nebo v případě přechodu např. na jiný typ produktu. Do jisté míry je tak limitujícím faktorem, který zvyšuje náklady firem a vytváří určité bariéry růstu konkurenční schopnosti. Na druhou stranu vyšší sociální ochrana zaměstnanců a jejich nižší fluktuace může přinášet pozitivní efekty v poklesu nákladů na zaškolení a růst produktivity práce v důsledku lepších pracovních podmínek, vyšší motivace k práci a vyšší loajalitě k podniku.

Graf č. 4: Strnulost trhu práce v zemích 6CE v roce 2007



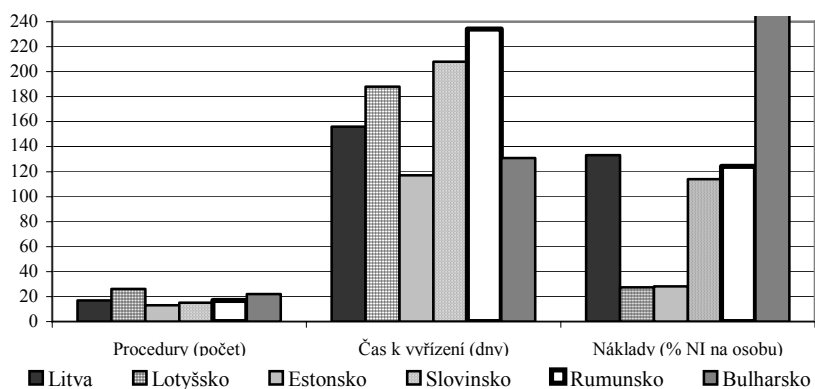
*Poznámka: 1) příspěvky na soc. a zdravotní pojištění a daň. z příjmu zaměstnance jako % mzdy, 2) jedná se o index podmínek zaměstnání, kde je kromě flexibility pracovní doby zahrnována také výše minimální mzdy a dny placené dovolené, 3) index se pohybuje v rozmezí 0–100 (0-žádné překážky, 100-maximálně regulováno)*

Zdroj: World Bank (2008a): Doing Business in 2008.

Vysoká časová náročnost vyřízení povolení či udělení licence v některých zemích může být dalším faktorem, který negativně působí na konkurenční schopnost podniků dané ekonomiky. Omezuje rychlost reakce podniků na konkrétní tržní podněty a celý proces zdržuje a prodražuje. V roce 2007 bylo k postavení skladu potřeba postoupit v zemích 6CE cca 20 procedur. Vyřízení veškerých potřebných formalit trvalo nejkratší dobu v Estonsku, kde zabralo cca 120 dnů, nejdéle v Rumunsku, kde trvalo téměř dvojnásobný čas. Také náklady na vyřízení všech potřebných formalit spojených s povolením vybudovat sklad se výrazně lišily. Zatímco v Lotyšsku a Estonsku stál celý proces cca 30 % národního důchodu na hlavu, v Bulharsku téměř 500 %. Situaci ilustruje graf č. 5.

Situace v oblasti získávání licencí a povolení se v zemích 6CE v období 2003–2007 dramaticky nemění. Ve všech zemích s výjimkou Bulharska lze zaznamenat pozitivní trend snižování nákladů spojených s vyřízením veškerých nezbytných formalit. V Bulharsku lze naopak zaznamenat nárůst byrokracie v této oblasti.

Graf č. 5: Získávání licencí a povolení v zemích 6CE v roce 2007



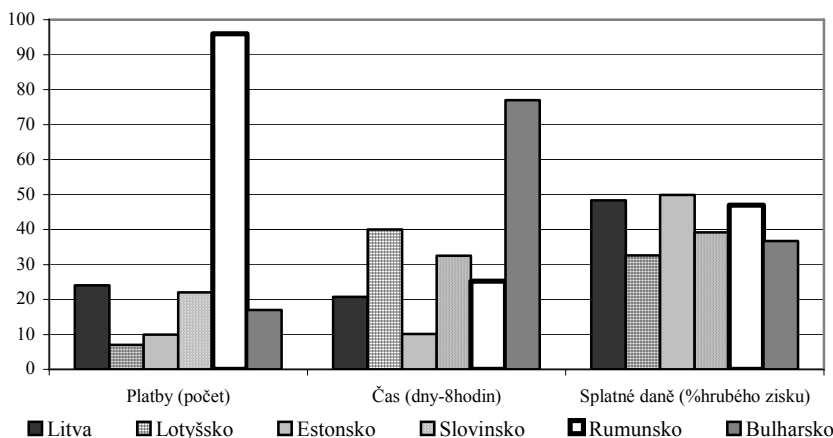
*Poznámka: Zkoumán je postup získávání povolení k vystavění skladu.*

*Zdroj: World Bank (2008a): Doing Business in 2008*

Dalším významným faktorem, který působí na konkurenční schopnost podniků je výše zdanění a jednoduchost procedury vybírání daní. Výše daní se přímo či nepřímo promítá do ceny produkce. Nelze samozřejmě říci, že konkurenční schopnost ekonomik s vyšším daňovým zatížením je nižší. Tato je ovlivněna řadou dalších faktorů, ať již institucionálním rámcem, infrastrukturou, produktivitou práce, kapitálovou vybaveností nebo úrovní technologie atd. Všechny země 6CE jsou transformačními ekonomikami, které se vyznačují obdobnými znaky a trpí také obdobnými neduhy. Při rozhodování o umístění zahraničních investic, které jsou v mnoha případech významným zdrojem růstu produktivity práce, může sehrát míra zdanění důležitou roli. Země s výrazně vyšší mírou zdanění a zdlouhavou procedurou vybírání daní tak mohou být znevýhodněny.

Splatné daně se v zemích 6CE v roce 2007 pohybovaly v rozmezí 33 %–50 % hrubého zisku. Nejnižší bylo daňové zatížení v Lotyšsku, nejvyšší na druhou stranu v Estonsku a Rumunsku. V Lotyšsku ovšem zabrala platba daní 40 pracovních dnů, na druhou stranu v Estonsku pouze 10. Situaci ilustruje graf č.6.

Graf č. 6: Placení daní v zemích 6CE v roce 2007



Zdroj: World Bank (2008a): Doing Business in 2008

### 3.3. Vývoj celkové výše a kvality regulace

Jak již bylo řečeno v úvodu, mezi konkurenční schopností země a kvalitou regulace existuje úzký vztah. Z pohledu nové institucionální ekonomie je regulace spojena s problémem získávání renty („rent-seeking“), problémem zastoupení (principal agency-problem), morálního hazardu, vede k růstu transakčních nákladů a tedy i nižší ekonomické efektivnosti. Vyšší kvalita regulace tak omezením těchto negativních faktorů podporuje a stimuluje konkurenční schopnost země. Následující podkapitola je věnovaná zkoumání dopadu výše a kvality regulace na konkurenční schopnost zemí 6CE.

Regulaci lze pojímat různě široce a pod tímto pojmem si lze představit téměř všechny aktivity vlády. Způsob měření výše regulace je proto přímo závislý na výkladu obsahu tohoto pojmu. Námí vymezenému pojmu regulace nejlépe odpovídá ukazatel kvality regulace Světové banky. Ukazatel je dílčím ukazatelem, který slouží k hodnocení celkové institucionální kvality země (Government Matters). Hodnota ukazatele kvality regulace se pohybuje v rozmezí -2,5 až +2,5. Vyšší hodnota ukazatele značí vyšší regulační kvalitu.<sup>10</sup> Výhodou tohoto ukazatele je, že na rozdíl od jiných je pravidelně publikován pro více než 200 zemí, umožňuje tedy časovou a prostorovou komparaci. Tento ukazatel je bohužel publikován až od druhé poloviny 90. let, starší srovnatelná data o vývoji regulace tak nejsou k dispozici.

Pro účely práce je také důležité kvantifikovat pojem konkurenční schopnost ekonomiky. Konkurenceschopnost, která je pojímána jako schopnost země dosahovat dlouhodobé růstové výkonnosti, je v práci

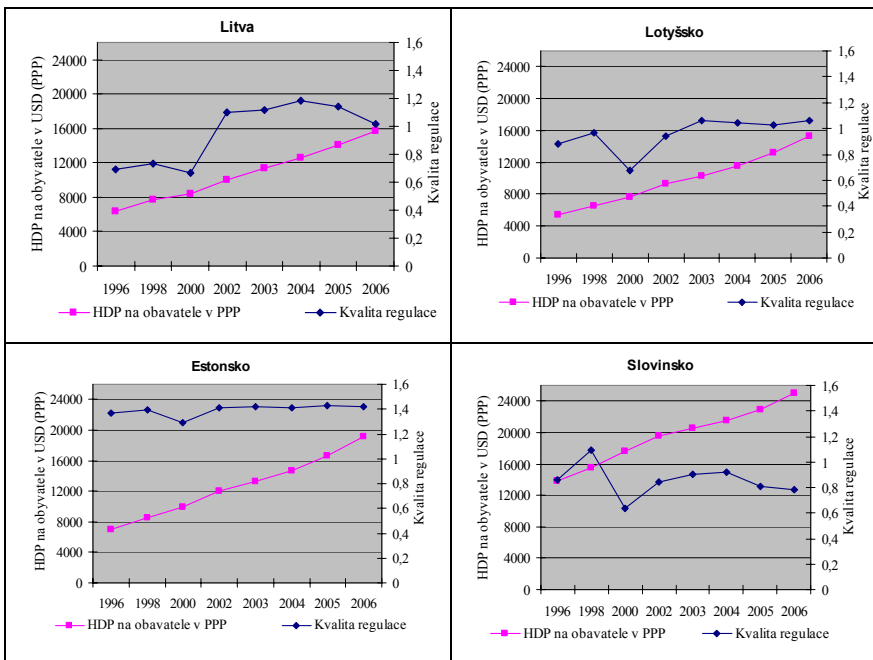
<sup>10</sup> Blíže o ukazateli kvality regulace Kaufman – Kraay – Mastruzzi (2007).

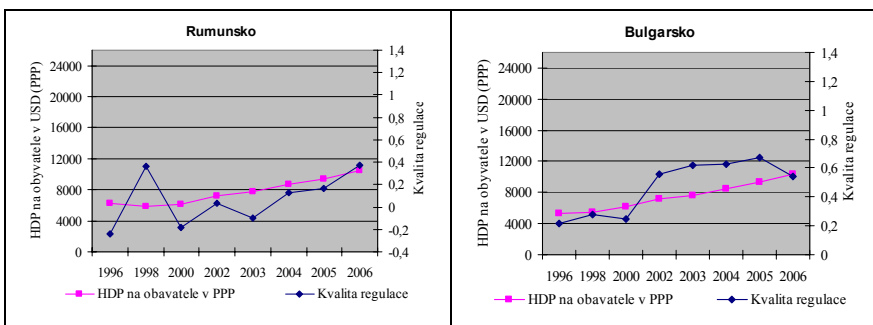
posuzována s užitím ukazatele hrubého domácího produktu na obyvatele v paritě kupní síly.

Při zkoumání vztahu mezi konkurenční schopností země a kvalitou regulace je nutno vzít v úvahu, že kvalita regulace je jen jednou z mnoha determinant konkurenční schopnosti země. Konkurenční schopnost je závislá na řadě dalších faktorů (výše investic, míře úspor, infrastrukturu, mzdových požadavcích odborů, technologickém pokroku, inovacích a dalších faktorech, důležitou roli hraje také celková kvalita institucí v zemi). Nutno také zohlednit, že růst kvality regulace se do konkurenční schopnosti země v mnoha případech promítne s jistým zpožděním, které může být i velmi výrazné. Postihnutí a kvantifikace konkrétního dopadu růstu kvality regulace na konkurenční schopnost země je velmi obtížné.

Graf č.7 zachycuje vývoj ukazatele kvality regulace zemí 6CE a vývoj hrubého domácího produktu na obyvatele v paritě kupní síly v období 1996–2006. Další časová řada údajů o kvalitě regulace nejsou bohužel k dispozici.

Graf č. 7: Vývoj ukazatele kvality regulace a HDP na obyvatele v PPP v zemích 6CE





Zdroj: Kaufman – Kraay – Masruzzi (2007): Governance Matters VI: Aggregate a Individual Governance Indicators for 1996–2006, IMF (2008): World Economic Outlook Database

Z grafu je zřejmé, že kvalita regulace je ve sledovaných zemích velmi rozdílná. Zatímco v pobaltských zemích je ukazatel kvality regulace v roce 2006 vyšší než 1, v Bulharsku, Rumunsku a ve Slovinsku dosahuje hodnot nižších. Rozdílný je také vývoj ukazatele v období 1996–2006. Estonsko již v roce 1996 uplatňuje tržně konformní regulaci srovnatelnou s tou, která je uplatňována ve vyspělých tržních ekonomikách. Ukazatel kvality regulace se zde v celém sledovaném období pohybuje kolem hodnoty 1,4. Obdobně je tomu v Lotyšsku. Ukazatel regulace je zde sice nižší (pohybuje se kolem hodnoty 1), nicméně také Lotyšsko zaznamenává ve sledovaném období jen mírný nárůst kvality regulace. Obě tyto země potom mezi lety 1996 a 2006 vykazovaly nejvyšší přírůstek HDP na hlavu v PPP (v obou zemích ukazatel vzrostl o více než 170 %).

Ve Slovinsku dosahoval ukazatel kvality regulace v průměru hodnoty 0,86. Důvodem je zejména stále silná role státu v hospodářství. Od roku 2000 dosahuje ukazatel regulace dokonce nižší úroveň než ukazatele pobaltských zemí. Ve sledovaném období Slovinsko ve srovnání s pobaltskými zeměmi vykazovalo také výrazně nižší tempa růstu HDP na obyvatele v PPP.

V Litvě, Bulharsku a Rumunsku je v období 1996–2006 možno zaznamenat výrazný růst kvality regulace, a to zejména od roku 2002. Tento trend lze z velké části přičíst přípravám zemí na vstup do EU a postupnému sladování legislativy s právem Společenství. V Litvě je ovšem výchozí úroveň kvality regulace nesrovnatelně vyšší než v dalších dvou zmiňovaných zemích. Litva také ve zkoumaném období z těchto tří zemí zaznamenala nejvyšší tempo růstu HDP na obyvatele v PPP. Rumunsko a Bulharsko dosáhlo výsledků slabších. Relativně nízká kvalita regulace jistou měrou přispívala k růstu transakčních nákladů firem a tím negativně působila na jejich konkurenční schopnost v mezinárodním měřítku. Růst regulační kvality je sice pozitivním trendem, kvalita regulace v těchto zemích ovšem stále zůstává pod standardem vyspělých zemí s rozvinutým tržním mechanismem.

## 4. SOUČASNÝ STAV REGULACE V ZEMÍCH 6CE

V současné době je úroveň regulace v zemích 6CE co do rozsahu srovnatelná s regulací uplatňovanou ve vyspělých tržních ekonomikách. Regulována zůstává celá řada ekonomických aktivit, uplatňovaná regulace je ve většině případů tržně konformní.

Uplatňovaná regulace by měla v ideálním případě vytvářet vhodný regulační rámec pro efektivní činnost jednotlivých ekonomických subjektů. Vláda by měla do alokace zdrojů přímo zasahovat jen v případě tržních selhání. Uplatňovaná regulační opatření by měla být jasná, relativně stálá a minimálně administrativně náročná, aby nevedla k umělému růstu transakčních nákladů firem.

Nicméně současný stav regulace v zemích 6CE se v mnoha případech vymyká výše popsanému ideálu. Problematickou se potom jeví zejména kvalita uplatňovaných regulačních opatření, administrativní a v mnoha případech také finanční náročnost dodržování regulačního rámce a vymahatelnost plnění smluv.

Oblast ekonomické regulace je slučitelná s praktikami uplatňovanými v zemích Evropské unie. Vnější obchodní politika a regulace zahraničního obchodu spadá ve všech zemích do režimu společné vnější obchodní politiky EU. V oblasti ekonomické regulace je stále nedostatečná regulace v oblasti ochrany hospodářské soutěže. Ke zlepšení v této oblasti dochází na počátku 21. století v rámci přípravy zemí na vstup do EU a přizpůsobení legislativy právu Společenství. Ve trojici zemí (Lotyšsku, Slovinsku a Rumunsku) stále není dokončen proces velké privatizace, kdy stát drží podíly ve významných podnicích. Také pokrok v oblasti deregulace síťových odvětví je jen velmi pozvolný. Nejvyšší hodnoty indexu transformace ze sledovaných zemí dosahuje Estonsko, na druhou stranu nejvyšší míru regulace je možno najít ve Slovinsku a Rumunsku.

V oblasti regulace podnikatelského prostředí zůstává problematická zejména byrokracie a v mnoha případech také vysoká časová náročnost spojená s dodržováním platné legislativy a s jednáním s úřady. Ve Slovinsku a Bulharsku se jako problematický jeví zejména zdoluhavý a časově náročný proces založení podniku. Zdoluhavý je v těchto zemích také proces získávání licencí a povolení, v Bulharsku je navíc spojen s opravdu vysokými náklady. Také soudy jsou v případě Slovinska velmi línivé – procedura vymáhání plnění smluv trvá v průměru 45 měsíců. Ve všech zemích 6CE představuje slabé místo procedura ukončení činnosti podniku, a to zejména nízká míra návratnosti. V insolvenčním řízení je uspokojeno v průměru jen kolem 40 % pohledávek vůči insolventnímu podniku. V Rumunsku a Bulharsku je zdoluhavá také samotná procedura likvidace podniku.

Při hodnocení celkové úrovně a kvality regulace lze konstatovat, že nejvyšší kvality regulace ze zemí 6CE dosahovaly v roce 2006 pobaltské země, nejlepších výsledků potom Estonsko. Naopak nejnižší kvalitu regulace lze najít v Rumunsku. Jak již bylo zmíněno, důvodem nízké kvality regulace v této zemi je dosud nedokončená malá a velká privatizace, pomalý postup v oblasti deregulace síťových odvětví, nízká kvalita politiky hospodářské soutěže, pomalu postupující restrukturalizace podniků, vysoká byrokracie a pomalá činnost úřadů. Vysoká úroveň regulace, její nízká kvalita, vysoká byrokracie a časová náročnost jednotlivých procedur vede k nižší pružnosti firem v reakci na tržní podněty a růstu nákladů firem. Negativním způsobem tak ovlivňuje konkurenční schopnost podniků a ekonomiky jako celku.

Na druhou stranu dobré výsledky zejména Estonska lze přičítat rychlému postupu v procesu transformace, rychlé liberalizaci hospodářství a celkové konsistenci přijímaných opatření. I zde zůstává ovšem problematický zejména proces ukončení činnosti insolvenčního podniku, a to zejména nízká míra návratnosti.



## 5. ZÁVĚR

Země 6CE zahajují na počátku 90. let 20. století proces ekonomické transformace z centrálně plánovaného na tržní hospodářství. Tento s sebou nese radikální změnu role státu v hospodářství. Dynamickým vývojem prochází také oblast regulace, a to jak ekonomické, tak regulace podnikatelského prostředí.

Tržně nekonformní regulace, kdy stát rozhoduje o alokaci vzácných zdrojů popřípadě tuto výrazným způsobem ovlivňuje, je postupně nahrazována regulací tržně konformní. Průběh deregulace a zejména rychlost tohoto procesu se v jednotlivých zemích významně liší. Transformace je ve všech sledovaných zemích založena na celkové liberalizaci, demonopolizaci, privatizaci a stabilizaci hospodářství. Je vytvářen institucionální rámec pro fungování tržního hospodářství a vzniká nová legislativa, stanovující pravidla hry v nových podmínkách. Ve všech zemích ovšem tento proces není hladký a konsistentní. Významnou roli sehrávají národní specifika jednotlivých zemí, jejich celková rozvinutost a připravenost na reformy. Neméně významnou roli hraje politická vůle demokraticky volených představitelů vlád a nálady převládající ve společnosti.

Nejrychleji probíhá proces deregulace hospodářství v Estonsku. Již v první polovině 90. let patří zahraniční obchod Estonska k nejliberálnějším na světě, je dokončen proces privatizace, kdy stát si ponechává podíly jen v několika významných podnicích (síťová odvětví), role státu je omezena na vytváření vhodného regulatorního prostředí, dohlížení nad dodržováním platné regulace a řešení tržních selhání. Velmi pomalý je na druhou stranu proces deregulace v Bulharsku a zejména v Rumunsku, i když obě země staví transformaci stejně jako pobaltské země na šokové terapii. Proces deregulace je v těchto zemích nekonsistentní a jen málo průhledný. Pomalejší je postup také Slovinska, tento se ovšem vzhledem ke gradualistickému přístupu k transformaci a odlišným výchozím podmínkám dal očekávat.

Také regulace podnikatelského prostředí nabývá vyšší kvality v Estonsku a ostatních pobaltských zemích. Tento fakt vytváří konkurenční výhodu těchto zemí ve srovnání se zbytkem 6CE. Dodržování předepsané regulace je méně časově a finančně náročné, vede k nižším nákladům podniků a zvyšuje tak jejich flexibilitu v reakci na tržní podněty. Vytváří tak určitou konkurenční výhodu ve srovnání se zeměmi s nižší kvalitou regulace podnikatelského prostředí.

## 6. POUŽITÁ LITERATURA

BACHANOVÁ, V. (2006): Regulace a deregulace v ČR v období 1990–2005. Centrum výzkumu konkurenční schopnosti české ekonomiky. Working Paper No. 6/2006, 2006.

BALDWIN, R. – CAVE, M. (1999): Understanding regulation: theory, strategy, and practice. Oxford University Press, Oxford, 1999.

BEN-NER, A. – MONTIAS, M. (1991): The Introduction of Markets in a Hypercentralized Economy: The Case of Romania. Journal of Economic Perspectives, Vol. 5, No. 4, 1991, p. 163-170.

BORENSZTEIN, E. – DEMEKAS, D., G. – OSTRY, J., D. (1993): An Empirical Analysis of the Output Declines in Three Eastern European Countries. IMF Staff Paper No. 1/1993, 1993.

BRAITHWAITE, J. – DRAHOS, P.(2000): Global Business Regulation. Oxford: Oxform University Press, 2000.

BURUIANA, A. (2004): Privatizace v Rumunsku v období 1992–2003. Národohospodářský obzor 2-2004, ESF MU, 2004.

CRANE, K. (1991): Institutional Legacies and Economic, Social and Political Environment for Transition in Hungary and Poland. The American Economic Review, Vol. 81, No. 2, 1991, s. 318-322.

De MELO, M. – DENIZER, C. – GALEB, A. (1996): From Plan to Market: Patterns of Transition. World Bank, Policy Research Working Paper No. 1564., 1996.

EBRD (2007): Transition Report 2007. European Bank for Reconstruction and Development, 2007.

ESTRIN, S. (1991): Yugoslavia: The Case of Self-Managing Market Socialismus. Journal of Economic Perspectives, Vol. 5, No. 4, 1991, p. 187-194.

GRAY, C., W. – IANACHKO, P. (1992): Bulgaria's Evolving Legal Framework for Private Sector Development. World Bank Working Paper No. 906, 1992.

GROS, D. – STEINHERR, A. (1991): Economic Reform in the Soviet Union: Pas de Deux between Disintegration and Macroeconomic Destabilization. Princeton Studies in International Finance, No. 71, 1991.

IMF (1998): Republic of Slovenia: Selected Issues. IMF Staff Country Report No. 98/20, 1998.

IMF (1999): Bulgaria: Recent Economic Developments and Statistical Appendix. IMF Staff Country Report No. 99/26, 1999.

IMF (2000): Republic of Latvia: Selected Issues and Statistical Appendix. IMF Staff Country Report No. 00/100, 2000.

IMF (2008): World Economic Outlook Database. IMF, April 2008. Dostupný na: <http://www.imf.org/external/pubs/ft/weo/2008/01/weodata/weoselgr.aspx> (5.5.2008).

KAUFMAN, D. – KRAAY, A. – MASRUZZI, M. (2006): Governance Matters V: Governance Indicators for 1996-2005. World Bank Policy Research Working Paper No.4012, 2006.

KAUFMANN, D. – KRAAY, A. – MASTRUZZI, M. (2007): Governance Matters VI: Aggregate a Individua Governance Indicators for 1996-2006. World Bank Policy Research Working Paper No.4280, 2007.

LAINELA, S. – SUTELA, P. (1994): The Baltic Economies in the Transition. Bank of Finland, 1994.

OECD (1993): Trend and Policies in Privatization. Institutional Aspects of Privatization Process. Paris, 2003.

OECD (1997): The OECD Report on Regulatory Reform: Synthesis.

World Bank (2004): Doing Business in 2004. Washington, 2004.

World Bank (2005): Doing Business in 2005. Washington, 2005.

World Bank (2006): Doing Business in 2006. Washington, 2006.

World Bank (2007): Doing Business in 2007. Washington, 2007.

WORLD BANK (2008): Trade Databases. Dostupný na: <http://econ.worldbank.org/WBSITE/EXTERNAL/EXTDEC/EXTRESEARCH/0,,contentMDK:21051044~pagePK:64214825~piPK:64214943~theSitePK:469382,00.html> (1.5.2008)

World Bank (2008a): Doing Business in 2008. Dostupný na: <http://www.doingbusiness.org/>. (1.3.2008).

# PŘÍLOHA

## Regulační zátěž podnikání v zemích 6CE

		Litva				
		2003	2004	2005	2006	2007
založení podniku	Procedury (počet)	8	8	8	7	7
	Doba na vyřízení (dny)	26	26	26	26	26
	Náklady (%NI na hlavu)	4,0	3,7	3,3	2,8	3,0
	Minimální kapitál (%NI na hlavu)	68,0	62,8	57,3	48,8	46,2
přijímání a propouštění zaměstnanců	Index obtížnosti přijetí pracovníka <sup>3)</sup>	33	33	33	33	33
	Index pružnosti pracovní doby <sup>3)</sup>	80	80	80	80	80
	Index obtížnosti propuštění <sup>3)</sup>	30	30	30	30	30
	Index strnulosti zaměstnání <sup>2) 3)</sup>	48	48	48	48	48
	Náklady přijetí (příspěvky na soc. a zdravotní pojištění a daň. z příjmu zaměstnance jako % mzdy)	-	-	31	31	31
	Náklady propuštění (týdny mzdy)	30	30	30	30	30
změna vlastnictví	Procedury (počet)	-	3	3	3	3
	Doba na vyřízení (dny)	-	3	3	3	3
	Náklady (%hodnoty vlastnictví)	-	0,9	0,8	0,7	0,7
získání úvěru	Ochrana práv dlužníka a věřitele (0-10, vyšší skóre značí lepší kvalitu legislativy)	-	4	4	4	4
	Index informací o úvěru (0-6, vyšší skóre, více dostupných informací o úvěrové historii)	3	3	6	6	6
ochrana investorů	Index ochrany investorů (0-10, vyšší hodnota značí vyšší ochranu)	-	-	5	5	5
vymáhání plnění smluv	Procedury (počet)	30	30	30	30	30
	Doba (dny)	210	210	210	210	210
	Náklady (% NI na osobu)	23,6	23,6	23,6	23,6	23,6
uzavření podniku	Doba platební neschopnosti (roky)	2	1,7	1,7	1,7	1,7
	Náklady platební neschopnosti (% dluhu)	22	7	7	7	7
	Míra návratnosti (centů na dolar)	34	50	50	51	49,2
licence a povolení <sup>1)</sup>	Procedury (počet)	-	-	17	17	17
	Čas k vyřízení (dny)	-	-	148	148	156
	Náklady (% NI na osobu)	-	-	163,0	140,5	133,1
placení daní	Platby (počet)	-	-	25	25	24
	Čas (hodiny)	-	-	166	166	166
	Splatné daně (%hrubého zisku)	-	-	50,2	50,2	48,3
zahraniční obchod	Dokumenty k vývozu	-	-	6	6	6
	Čas strávený vyřízením vývozu (dny)	-	-	10	10	10
	Dokumenty k dovozu	-	-	6	6	6
	Čas na vyřízení dovozu (dny)	-	-	13	13	13

Lotyšsko						
		2003	2004	2005	2006	2007
založení podniku	Procedury (počet)	5	5	5	5	5
	Doba na vyřízení (dny)	16	16	16	16	16
	Náklady (%NI na hlavu)	10,1	9,3	4,2	3,5	3,0
	Minimální kapitál (%NI na hlavu)	45,0	41,4	31,8	26,1	22,0
přijímání a propouštění zaměstnanců	Index obtížnosti přijetí pracovníka <sup>3)</sup>	78	78	67	67	50
	Index pružnosti pracovní doby <sup>3)</sup>	40	40	40	40	40
	Index obtížnosti propuštění <sup>3)</sup>	30	30	30	30	30
	Index strnulosti zaměstnání <sup>1)2)3)</sup>	49	49	46	46	43
	Náklady přijetí (příspěvky na soc. a zdravotní pojištění a daň. z příjmu zaměstnance jako % mzdy)	-	-	24	24	24
	Náklady propuštění (týdny mzdy)	17	17	17	17	17
změna vlastnictví	Procedury (počet)	-	10	10	8	8
	Doba na vyřízení (dny)	-	55	55	54	54
	Náklady (%hodnoty vlastnictví)	-	2,1	2,0	2,0	2,0
získání úvěru	Ochrana práv dlužníka a věřitele (0-10, vyšší skóre značí lepší kvalitu legislativy)	-	8	8	8	8
	Index informací o úvěru (0-6, vyšší skóre, více dostupných informací o úvěrové historii)	0	2	3	4	4
ochrana investorů	Index ochrany investorů (0-10, vyšší hodnota značí vyšší ochranu)	-	-	5,7	5,7	5,7
vymáhání plnění smluv	Procedury (počet)	30	30	27	27	27
	Doba (dny)	282	282	279	279	279
	Náklady (% NI na osobu)	13,6	13,6	12,9	12,9	12,9
uzavření podniku	Doba platební neschopnosti (roky)	3	3	3	3	3
	Náklady platební neschopnosti (% dluhu)	13	13	13	13	13
	Míra návratnosti (centů na dolar)	61	36	34	35	34,6
licence a povolení <sup>1)</sup>	Procedury (počet)	-	-	26	26	26
	Čas k vyřízení (dny)	-	-	216	188	188
	Náklady (% NI na osobu)	-	-	44,2	36,3	27,5
placení daní	Platby (počet)	-	-	7	7	7
	Čas (hodiny)	-	-	320	320	320
	Splatné daně (%hrubého zisku)	-	-	-	-	32,6
zahraniční obchod	Dokumenty k vývozu	-	-	6	6	6
	Čas strávený vyřízením vývozu (dny)	-	-	11	11	13
	Dokumenty k dovozu	-	-	5	5	6
	Čas na vyřízení dovozu (dny)	-	-	12	12	12

Estonsko						
		2003	2004	2005	2006	2007
založení podniku	Procedury (počet)	-	6	6	6	5
	Doba na vyřízení (dny)	-	72	35	35	7
	Náklady (%NI na hlavu)	-	7,5	6,2	5,1	2,0
	Minimální kapitál (%NI na hlavu)	-	49,7	41,4	34,3	28,1
přijímání a propouštění zaměstnanců	Index obtížnosti přijetí pracovníka <sup>3)</sup>	-	44	33	33	33
	Index pružnosti pracovní doby <sup>3)</sup>	-	80	80	80	80
	Index obtížnosti propuštění <sup>3)</sup>	-	60	60	60	60
	Index strnulosti zaměstnání <sup>1)2)3)</sup>	-	61	58	58	58
	Náklady přijetí (příspěvky na soc. a zdravotní pojištění a daň. z příjmu zaměstnance jako % mzdy)	-	-	34	34	34
	Náklady propuštění (týdny mzdy)	-	35	35	35	35
změna vlastnictví	Procedury (počet)	-	3	3	3	3
	Doba na vyřízení (dny)	-	51	51	51	51
	Náklady (%hodnoty vlastnictví)	-	0,7	0,7	0,7	0,5
získání úvěru	Ochrana práv dlužníka a věřitele (0-10, vyšší skóre značí lepší kvalitu legislativy)	-	4	4	4	4
	Index informací o úvěru (0-6, vyšší skóre, více dostupných informací o úvěrové historii)	-	5	5	5	5
ochrana investorů	Index ochrany investorů (0-10, vyšší hodnota značí vyšší ochranu)	-	-	6	6	6
vymáhání plnění smluv	Procedury (počet)	-	37	37	37	36
	Doba (dny)	-	425	425	425	425
	Náklady (% NI na osobu)	-	17,3	17,3	17,3	17,3
uzavření podniku	Doba platební neschopnosti (roky)	-	3	3	3	3
	Náklady platební neschopnosti (% dluhu)	-	9	9	9	9
	Míra návratnosti (centů na dolar)	-	39	39	40	39,1
licence a povolení <sup>1)</sup>	Procedury (počet)	-	-	12	13	13
	Čas k vyřízení (dny)	-	-	116	117	117
	Náklady (% NI na osobu)	-	-	40,7	34,3	28,1
placení daní	Platby (počet)	-	-	10	10	10
	Čas (hodiny)	-	-	81	81	81
	Splatné daně (%hrubého zisku)	-	-	49,9	49,9	49,9
zahraniční obchod	Dokumenty k vývozu	-	-	3	3	3
	Čas strávený vyřízením vývozu (dny)	-	-	5	5	5
	Dokumenty k dovozu	-	-	4	4	4
	Čas na vyřízení dovozu (dny)	-	-	5	5	5

Slovensko						
		2003	2004	2005	2006	2007
založení podniku	Procedury (počet)	9	9	9	9	9
	Doba na vyřízení (dny)	60	60	60	60	60
	Náklady (%NI na hlavu)	14,8	13,5	12,0	9,4	8,5
	Minimální kapitál (%NI na hlavu)	19,9	19,9	17,0	54,0	49,8
přijímání a propouštění zaměstnan- ců	Index obtížnosti přijetí pracovníka <sup>3)</sup>	61	61	61	61	78
	Index pružnosti pracovní doby <sup>3)</sup>	60	60	60	60	60
	Index obtížnosti propuštění <sup>3)</sup>	50	50	50	50	50
	Index strnulosti zaměstnání <sup>1)2)3)</sup>	57				63
	Náklady přijetí (příspěvky na soc. a zdravotní pojištění a daň. z příjmu zaměstnance jako % mzdy)	-	-	20	20	19
	Náklady propuštění (týdny mzdy)	40	40	40	40	40
změna vlastnictví	Procedury (počet)	-	6	6	6	6
	Doba na vyřízení (dny)	-	391	391	391	391
	Náklady (%hodnoty vlastnictví)	-	2	2	2	2
získání úvěru	Ochrana práv dlužníka a věřitele (0-10, vyšší skóre značí lepší kvalitu legislativy)	-	6	6	6	6
	Index informací o úvěru (0-6, vyšší skóre, více dostupných informací o úvěrové historii)	3	3	3	3	2
ochrana investorů	Index ochrany investorů (0-10, vyšší hodnota značí vyšší ochranu)	-	-	6,3	6,3	6,3
vymáhání plnění smluv	Procedury (počet)	32	32	32	32	32
	Doba (dny)	1440	1440	1350	1350	1350
	Náklady (% NI na osobu)	19,7	19,7	18,6	18,6	18,6
uzavření podniku	Doba platební neschopnosti (roky)	2	2	2	2	2
	Náklady platební neschopnosti (% dluhu)	8	8	8	8	8
	Míra návratnosti (centů na dolar)	42	42	44	45	46,6
licence a povolení <sup>1)</sup>	Procedury (počet)	-	-	15	15	15
	Čas k vyřízení (dny)	-	-	208	208	208
	Náklady (% NI na osobu)	-	-	147	139,8	113,9
placení daní	Platby (počet)	-	-	22	22	22
	Čas (hodiny)	-	-	260	260	260
	Splatné daně (%hrubého zisku)	-	-	-	-	39,2
zahraniční obchod	Dokumenty k vývozu	-	-	6	6	6
	Čas strávený vyřízením vývozu (dny)	-	-	20	20	50
	Dokumenty k dovozu	-	-	8	8	8
	Čas na vyřízení dovozu (dny)	-	-	21	21	21

Rumunsko						
		2003	2004	2005	2006	2007
založení podniku	Procedury (počet)	6	5	5	5	6
	Doba na vyřízení (dny)	29	28	11	11	14
	Náklady (%NI na hlavu)	10,9	7,4	5,3	4,4	4,7
	Minimální kapitál (%NI na hlavu)	2,9	2,2	1,9	1,6	1,5
přijímání a propouštění zaměstnan ců	Index obtížnosti přijetí pracovníka <sup>3)</sup>	78	78	67	67	78
	Index pružnosti pracovní doby <sup>3)</sup>	80	80	80	80	80
	Index obtížnosti propuštění <sup>3)</sup>	40	40	40	40	40
	Index strnulosti zaměstnání <sup>(2) 3)</sup>	66	66	62	62	66
	Náklady přijetí (příspěvky na soc. a zdravotní pojištění a daň. z příjmu zaměstnance jako % mzdy)	-	-	33	33	31
	Náklady propuštění (týdny mzdy)	6	6	6	6	6
změna vlastnictví	Procedury (počet)	-	8	8	8	8
	Doba na vyřízení (dny)	-	170	170	150	150
	Náklady (%hodnoty vlastnictví)	-	2	2	1,9	2,8
získání úvěru	Ochrana práv dlužníka a věřitele (0-10, vyšší skóre značí lepší kvalitu legislativy)	-	5	5	5	7
	Index informací o úvěru (0-6, vyšší skóre, více dostupných informací o úvěrové historii)	4	4	5	5	5
ochrana investorů	Index ochrany investorů (0-10, vyšší hodnota značí vyšší ochranu)	-	-	5,7	6	6
vymáhání plnění smluv	Procedury (počet)	32	32	32	32	32
	Doba (dny)	537	537	537	537	537
	Náklady (% NI na osobu)	19,9	19,9	19,9	19,9	19,9
uzavření podniku	Doba platební neschopnosti (roky)	4,6	4,6	4,6	4,6	4,6
	Náklady platební neschopnosti (% dluhu)	9	9	9	9	9
	Míra návratnosti (centů na dolar)	7	7	17	20	28,9
licence a povolení <sup>1)</sup>	Procedury (počet)	-	-	17	17	17
	Čas k vyřízení (dny)	-	-	234	234	234
	Náklady (% NI na osobu)	-	-	155,1	131,1	124,3
placení daní	Platby (počet)	-	-	96	96	96
	Čas (hodiny)	-	-	193	193	202
	Splatné daně (%hrubého zisku)	-	-	49,5	49,5	46,9
zahraniční obchod	Dokumenty k vývozu	-	-	7	5	5
	Čas strávený vyřízením vývozu (dny)	-	-	27	12	12
	Dokumenty k dovozu	-	-	15	6	6
	Čas na vyřízení dovozu (dny)	-	-	28	13	13



Bulharsko						
		2003	2004	2005	2006	2007
založení podniku	Procedury (počet)	11	11	11	9	9
	Doba na vyřízení (dny)	32	32	32	32	32
	Náklady (%NI na hlavu)	10,4	10,3	9,6	7,9	8,4
	Minimální kapitál (%NI na hlavu)	86,7	81,6	73	63,9	56,3
přijímání a propouštění zaměstnan- ců	Index obtížnosti přijetí pracovníka <sup>3)</sup>	17	17	28	17	17
	Index pružnosti pracovní doby <sup>3)</sup>	60	60	60	60	60
	Index obtížnosti propuštění <sup>3)</sup>	10	10	10	10	10
	Index strnulosti zaměstnání <sup>2) 3)</sup>	29	29	33	29	29
	Náklady přijetí (příspěvky na soc. a zdravotní pojištění a daň. z příjmu zaměstnance jako % mzdy)	-	-	32	30	23
	Náklady propuštění (týdny mzdy)	9	9	9	9	9
změna vlastnictví	Procedury (počet)	-	9	9	9	9
	Doba na vyřízení (dny)	-	19	19	19	19
	Náklady (%hodnoty vlastnictví)	-	2,4	2,3	2,3	2,3
získání úvěru	Ochrana práv dlužníka a věřitele (0-10, vyšší skóre značí lepší kvalitu legislativy)	-	6	6	6	6
	Index informací o úvěru (0-6, vyšší skóre, více dostupných informací o úvěrové historii)	2	3	4	5	6
ochrana investorů	Index ochrany investorů (0-10, vyšší hodnota značí vyšší ochranu)	-	-	6	6	6
vymáhání plnění smluv	Procedury (počet)	40	40	40	40	40
	Doba (dny)	564	564	564	564	564
	Náklady (% NI na osobu)	22,2	22,2	22,2	22,2	22,2
uzavření podniku	Doba platební neschopnosti (roky)	3,3	3,3	3,3	3,3	3,3
	Náklady platební neschopnosti (% dluhu)	9	9	9	9	9
	Míra návratnosti (centů na dolar)	34	33	34	34	34,2
licence a povolení <sup>1)</sup>	Procedury (počet)	-	-	20	20	22
	Čas k vyřízení (dny)	-	-	127	127	131
	Náklady (% NI na osobu)	-	-	475,2	421,0	499,9
placení daní	Platby (počet)	-	-	31	31	17
	Čas (hodiny)	-	-	616	616	616
	Splatné daně (%hrubého zisku)	-	-	42,5	42,5	36,7
zahraniční obchod	Dokumenty k vývozu	-	-	7	7	5
	Čas strávený vyřízením vývozu (dny)	-	-	26	26	23
	Dokumenty k dovozu	-	-	10	10	7
	Čas na vyřízení dovozu (dny)	-	-	25	25	21

Poznámka: \*) Zátěž je zkoumána pro modelovou společnost 1) k postavení skladu, 2) jedná se o index podmínek zaměstnání, kde je kromě flexibility pracovní doby zahrnována také výše minimální mzdy a dny placené dovolené, 3) index se pohybuje v rozmezí 0-100 (0-žádné překážky, 100-maximálně regulováno).

Zdroj: World Bank (2004, 2005, 2006, 2007,2008a): Doing Business in 2004, Doing Business in 2005, Doing Business in 2006, Doing Business in 2007, Doing Business in 2008

### **V roce 2005 vyšlo:**

WP č. 1/2005

Petr Chmelník: Vliv institucí přímé demokracie na hospodářskou politiku ve světle empirického výzkumu

WP č. 2/2005

Martin Kvizda – Jindřiška Šedová: Privatizace a akciové společnosti – k některým institucionálním aspektům konkurenceschopnosti české ekonomiky

WP č. 3/2005

Jaroslav Rektořík: Přístup k inovacím v České republice. Současný stav a možné směry zlepšení.

WP č. 4/2005

Milan Víturka – Vladimír Žitek – Petr Tonev: Regionální předpoklady rozvoje inovací

WP č. 5/2005

Veronika Bachanová: Analýza kvality regulace České republiky

WP č. 6/2005

Hana Zbořilová – Libor Židek: Washingtonský konsenzus v české ekonomické praxi 90. let

WP č. 7/2005

Osvald Vašíček and Karel Musil: The Czech Economy with Inflation Targeting Represented by DSGE Model: Analysis of Behaviour

WP č. 8/2005

Zdeněk Tomeš: Je stárnutí populace výzvou pro hospodářskou politiku?

WP č. 9/2005

Ladislav Blažek – Klára Doležalová – Alena Klapalová: Společenská odpovědnost podniků

WP č. 10/2005

Ladislav Blažek – Alena Klapalová: Vztahy podniku se zákazníkem

WP č. 11/2005

Ladislav Blažek – Klára Doležalová – Alena Klapalová – Ladislav Šiška: Metodická východiska zkoumání a řízení inovační výkonnosti podniku

WP č. 12/2005

Ladislav Blažek – Radomír Kučera: Vztahy podniku k vlastníkům

WP č. 13/2005

Eva Kubátová: Analýza dodavatelských vztahů v kontextu inovací

WP č. 14/2005

Ladislav Šiška: Možnosti měření a řízení efektivnosti a úspěšnosti podniku

### **V roce 2006 vyšlo:**

WP č. 1/2006

Tomáš Otáhal: Je úplatkářství dobrá cesta k efektivnějšímu vymáhání práva?

WP č. 2/2006

Pavel Breinek: Vybrané institucionální aspekty ekonomické výkonnosti

WP č. 3/2006

Jindřich Marval: Daňová kvóta v ČR

WP č. 4/2006

Zdeněk Tomeš – Daniel Němec: Demografický vývoj ČR 1990–2005

WP č. 5/2006

Michal Beneš: Konkurenceschopnost a konkurenční výhoda

- WP č. 6/2006  
Veronika Bachanová: Regulace a deregulace v ČR v období 1990-2005
- WP č. 7/2006  
Petr Musil: Tendence na českém trhu práce v období transformace
- WP č. 8/2006  
Zuzana Hrdličková: Vliv sociální politiky na konkurenceschopnost české ekonomiky
- WP č. 9/2006  
Pavčina Balcarová – Michal Beneš: Metodologie měření a hodnocení makroekonomické konkurenceschopnosti
- WP č. 10/2006  
Miroslav Hloušek: Czech Business Cycle Stylized Facts
- WP č. 11/2006  
Jitka Doležalová: Vliv politiky na konkurenceschopnost České republiky
- WP č. 12/2006  
Martin Chromec: Dlouhodobé efekty monetární politiky: může ČNB ovlivnit ekonomický růst?
- WP č. 13/2006  
Tomáš Paleta: Strukturální změny české ekonomiky ve světle privatizace a podpory malého a středního podnikání
- WP č. 14/2006  
Tomáš Otáhal: Vývoj korupce v ČR v období transformace
- WP č. 15/2006  
Jan Jonáš: Ekonomická svoboda a konkurenční schopnost české ekonomiky
- WP č. 16/2006  
Michal Tvrdoň: Regulace trhu práce v ČR
- WP č. 17/2006  
Martina Vašendová: Pohyb kapitálu v průběhu transformace a jeho vliv na konkurenceschopnost české ekonomiky
- WP č. 18/2006  
Ondřej Moravec: Hospodářská soutěž a její vliv na konkurenceschopnost české ekonomiky
- WP č. 19/2006  
Milan Víturka – Viktorie Klímová: Globálně orientované hodnocení konkurenční pozice krajů České republiky
- WP č. 20/2006  
Monika Jandová: Vývoj komoditních, teritoriálních a institucionálních aspektů zahraničního obchodu ČR
- WP č. 21/2006  
Vladimír Žitek – Josef Kunc – Petr Tonev: Vybrané indikátory regionální konkurenceschopnosti a jejich vývoj
- WP č. 22/2006  
Aleš Franc: Hlavní tendence ve vývoji pracovních migrací v České republice
- WP č. 23/2006  
Osvald Vašíček – Karel Musil: Behavior of the Czech Economy: New Open Economy Macroeconomics DSGE Model
- WP č. 24/2006  
Jaroslav Rektořík: Zapojení vysokých škol do přípravy a realizace strategických dokumentů regionů – podmínka rozvoje inovačních aktivit

WP č. 25/2006

Ladislav Šiška: Analýza finanční úspěšnosti tuzemských podniků

WP č. 26/2006

Daniel Němec: Demografický vývoj SR 1990–2005

**V roce 2007 vyšlo:**

WP č. 1/2007

Nada Voráčková: Maďarská fiskální politika a hospodářský růst

WP č. 2/2007

Martin Chromec: Monetární politika a její dopad na konkurenceschopnost Slovenské republiky

WP č. 3/2007

Martina Vašendová: Pohyb zahraničního kapitálu v průběhu transformace a jeho vliv na konkurenční schopnost slovenské ekonomiky

WP č. 4/2007

Jitka Doležalová: Vliv politiky na konkurenceschopnost Slovenské republiky

WP č. 5/2007

Daniel Němec: Komparace demografického vývoje Maďarska a Polska v období transformace

WP č. 6/2007

Veronika Bachanová: Regulace a deregulace v Maďarsku v období 1990–2006

WP č. 7/2007

Martina Vašendová: Pohyb zahraničního kapitálu v průběhu transformace a jeho vliv na konkurenční schopnost polské ekonomiky

WP č. 8/2007

Tomáš Otáhal: Vývoj korupce v SR v období transformace

WP č. 9/2007

Jitka Doležalová: Rozvoj demokracie v Polsku a jeho vliv na výkonnost hospodářství

WP č. 10/2007

Monika Jandová: Zahraniční obchod Slovenské republiky 1993–2006

WP č. 11/2007

Milan Víturka: Inovační profily regionů

WP č. 12/2007

Veronika Bachanová: Regulace a deregulace v Polsku a ve Slovenské republice v období 1990–2006

WP č. 13/2007

Jitka Doležalová: Demokracie a její vliv na výkonnost maďarského hospodářství

WP č. 14/2007

Tomáš Paleta: Strukturální politika Slovenské republiky 1990–2005

WP č. 15/2007

Nada Voráčková: Hospodářský růst na Slovensku a v Polsku: jaký vliv měla fiskální politika?

WP č. 16/2007

Monika Jandová: Komparace zahraničního obchodu Maďarska a Polska (1990–2006)

WP č. 17/2007

Miroslav Hloušek: Growth Accounting for Visegrad States: Dual Approach

WP č. 18/2007

Jaromír Tonner – Osvald Vašíček: Odhad časově proměnných parametrů v modelech české ekonomiky

WP č. 19/2007

Jiří Polanský – Osvald Vašíček: Economic Development of Visegrad Countries: Macroeconomic DSGE Models

WP č. 20/2007

Petr Musil: Trh práce a konkurenceschopnost maďarské ekonomiky v období transformace

WP č. 21/2007

Petr Musil: Trh práce a konkurenceschopnost polské ekonomiky v období transformace

WP č. 22/2007

Petr Musil: Trh výrobních faktorů a konkurenceschopnost v SR v období transformace

WP č. 23/2007

Tomáš Otáhal: Teorie korupce: Kterou použít?

WP č. 24/2007

Vladimír Žitek – Viktorie Klímová: Podpůrná infrastruktura inovačního podnikání v regionech ČR

WP č. 25/2007

Tomáš Paleta: Strukturální politika Polska a Maďarska 1990–2005

WP č. 26/2007

Jan Čapek: Nejistota vybraných makroekonomických dat zemí Visegrádu

WP č. 27/2007

Jan Jonáš: Finanční zprostředkovatelé a jejich vliv na hospodářský růst v ČR

WP č. 28/2007

Jan Jonáš: Finanční zprostředkování a jeho význam pro hospodářský růst Polska a Slovenska

WP č. 29/2007

Zuzana Hrdličková: Vliv sociální politiky na konkurenceschopnost slovenské ekonomiky

WP č. 30/2007

Zuzana Hrdličková: Vliv sociální politiky na konkurenceschopnost polské a maďarské ekonomiky

WP č. 31/2007

Ladislav Blažek: Dílčí závěry z empirického šetření konkurenceschopnosti podniků

WP č. 32/2007

Eva Kubátová: Centralizace nákupu v podnicích v ČR

WP č. 33/2007

Jiří Špalek: Konkurenceschopnost českých podniků na základě jejich účetních údajů

WP č. 34/2007

Ondřej Částek: Vztah důležitosti zájmových skupin a vybraných charakteristik zkoumaných podniků

#### **V roce 2008 vyšlo:**

WP č. 1/2008

Libor Židek: Srovnání základních makroekonomických ukazatelů vybraných zemí střední a východní Evropy

WP č. 2/2008

Pavλίna Balcarová – Jana Chmelová: Finanční zprostředkovatelé a alokace kapitálu v zemích 6CE

WP č. 3/2008

Jitka Doležalová: Rozvoj demokracie v 6CE a jeho vliv na konkurenceschopnost a ekonomik

WP č. 4/2008

Petr Musil: Trh práce a konkurenceschopnost zemí CE-6 v období transformace

**WP č. 5/2008**

**Veronika Bachanová: Regulace a deregulace ve vybraných zemích EU v období 1990–1997**