



Centrum výzkumu konkurenční schopnosti české ekonomiky
Research Centre for Competitiveness of Czech Economy

WORKING PAPER č. 27/2008

Analýza fungování podnikatelských inkubátorů v ČR

Viktorie Klímová

Listopad 2008



Řada studií Working Papers Centra výzkumu konkurenční schopnosti české ekonomiky je vydávána s podporou projektu MŠMT výzkumná centra 1M0524.

ISSN 1801-4496

Vedoucí: prof. Ing. Antonín Slaný, CSc., Lipová 41a, 602 00 Brno,
e-mail: slany@econ.muni.cz, tel.: +420 549491111



ANALÝZA FUNGOVÁNÍ PODNIKATELSKÝCH INKUBÁTORŮ V ČR

Abstract:

This contribution deals with business incubators that are now considered as important tool for development of innovations. The first part deals with business incubators generally, with their role, way of functioning and their existence in the Czech Republic. The second part is focused on results of questionnaire survey which was made among business incubators in the Czech Republic. The survey is focused on the following 6 areas: 1. basic characteristics of incubators; 2. operating services provided; 3. consultancy services provided; 4. training services provided; 5. evaluation of incubators and 6. financing of business incubators.

Abstrakt:

Příspěvek se zabývá podnikatelskými inkubátory, které jsou v současné době považovány za významný nástroj pro rozvoj inovací. První část se zabývá inkubátory obecně, jejich úlohou, způsobem fungování a výskytem v ČR. Druhá část se zabývá výsledky dotazníkového šetření mezi českými inkubátory. Toto šetření se zaměřilo na následujících 6 oblastí: 1. základní charakteristiky inkubátorů; 2. poskytované provozní služby; 3. poskytované poradenské služby; 4. poskytované vzdělávací služby; 5. hodnocení inkubátorů a 6. financování podnikatelských inkubátorů.

Recenzoval:

doc. RNDr. Milan Víturka, CSc.

1. PODNIKATELSKÉ INKUBÁTORY

1.1. Role podnikatelských inkubátorů

Podnikatelský inkubátor je zařízení (budova) určené začínajícím firmám, které jim má pomoci v počáteční fázi podnikání. Jsou to prostory, kde jsou vytvořeny výhodné podmínky pro začínající podnikatele. Těmi jsou například zvýhodněný nájem, sdílení infrastruktury a vybavení, zvýhodněné provozní služby a především pak služby zaměřené na rozvoj podnikatelských dovedností, tj. poskytování poradenství a šíření podnikatelského know-how.

V podmínkách České republiky je termín podnikatelský inkubátor oficiálně vymezen v programu Prosperita¹. Program Prosperita definuje podnikatelský inkubátor jako „prostředí převážně pro začínající inovativní firmy, které požívají za předem stanovených podmínek zvýhodněného nájemného a služeb poskytovaných provozovatelem inkubátoru, a které jsou schopny uplatnit svůj produkt v rozumném časovém horizontu na trhu“².

Podnikatelské inkubátory jsou zřizovány z různých důvodů závisejících na konkrétních podmínkách daného regionu. Od nich se potom odvíjí i stanovené cíle a očekávání. Konečný uvádí, že důvody k zakládání podnikatelských inkubátorů vyplývají zejména z těchto regionálních podmínek:³

- hospodářská struktura regionu,
- úroveň a rozsah podnikatelské sféry, přítomnost velkých firem,
- přítomnost univerzit, odborných škol, vědecko-výzkumných institucí,
- stav nezaměstnanosti,
- snaha místních, regionálních orgánů o řešení hospodářsko-sociálních problémů,
- existence silných prosazovatelů vybudování inkubátoru,
- a další.

K rozvoji aktivit jako jsou podnikatelské inkubátory přispívají důležité trendy a požadavky současné doby:

- rostoucí role MSP a potřeba podpory firem v prvních fázích jejich rozvoje,
- potřeba podporovat inovace jakožto důležitého faktoru pro získání ekonomické konkurenceschopnosti v globální ekonomice,

¹ Součástí Operačního programu Podnikání a inovace 2007–2013, je z něj mimo jiné podporován vznik a rozvoj podnikatelských inkubátorů.

² Text programu Prosperita 2007–2013.

³ Konečný, 1995.

- přeměna ze společnosti založené na tradičním průmyslu na společnost založenou na službách a informacích.⁴

Obecným úkolem podnikatelských inkubátorů je podpora regionálního rozvoje a zvyšování konkurenceschopnosti. Jedním ze základních úkolů očekávaných od podnikatelských inkubátorů je tvorba nových pracovních míst. V době, kdy inkubátory začaly vznikat, bylo toto jejich prakticky jediným cílem. Později na inkubátory začaly být kladeny i další úkoly. Tento cíl ovšem musí být pojímán z dlouhodobého hlediska. Od firmy umístěné v inkubátoru se pravděpodobně nedá příliš očekávat, že bude zaměstnávat velký počet zaměstnanců (firmy v inkubátoru mají obvykle do 10 zaměstnanců) a že tento počet bude rychle stoupat. Ale předpokládá se, že podnik vytvoří řadu nových pracovních míst poté, co se dostane do určité fáze rozvoje a opustí inkubátor. Pracovní místa nevznikají pouze v inkubovaných firmách, ale také u jejich dodavatelů (příp. odběratelů). Počet nově vytvořených pracovních míst je ukazatelem, který nejvíce zajímá politické představitele regionu a je současně ukazatelem, který je poměrně snadno měřitelný.

V regionech s nižší nezaměstnaností je posláním inkubátorů spíše zvyšování bohatství regionu než snižování nezaměstnanosti. Inkubátory se zde zaměřují na růst obrátu firem a potažmo i na příjmy, které od inkubantů plynou do veřejných rozpočtů. Podle odhadů NBIA 1 dolar vložených veřejných prostředků přináší lokální daňový výnos 30 dolarů.⁵ Podnikatelské inkubátory mohou napomáhat diverzifikovat průmyslovou strukturu regionu a jsou určitým řešením, jak najít využití pro opuštěné prostory (např. bývalé průmyslové areály). Mohou tak být nástrojem ke zmírnění ekonomických a sociálních důsledků uzavírání velkých závodů.

V současné době je hlavní důraz kladen na význam podnikatelských inkubátorů při rozvoji inovací, při transferu technologií (zejména z vysokých škol a výzkumných ústavů) a při tvorbě nových spin-off firem, a proto jsou nyní přednostně podporovány inkubátory zaměřující se na rozvoj právě těchto aktivit. Dochází k odklonu od názoru, že hlavním úkolem inkubátorů by mělo být zvyšování počtu nových pracovních míst. Zejména technologické inkubátory hrají důležitou roli v regionální technologické nebo inovační strategii. Efektivní a dostatečně rychlý technologický transfer a rozvoj inovací jsou dnes považovány za základ ekonomického růstu i ekonomického rozvoje ve vyspělých zemích. Podnikatelské inkubátory mohou inkubantům zprostředkovat kontakty s výzkumnými institucemi anebo jim zajistit přístup do laboratoří a zkušeben. Inkubátory mohou hrát také významnou úlohu při rozvoji klastrů. Navíc tzv. zasítované (networked)

⁴ Gross, Bernd. Technology centres and business incubation in Germany. In: OECD, 1997.

⁵ National Business Incubation Association NBIA: www.nbia.org.

inkubátory mohou začínajícím firmám poskytovat i důležité kontakty a přístup k potenciálním partnerům.

Některé inkubátory mohou naplňovat i velmi specifické (avšak dle mého mínění spíše okrajové) cíle. V zahraničí vznikají inkubátory, které jsou určeny pro podnikatele ze znevýhodněných skupin obyvatelstva. Nejčastěji se jedná o ženy-podnikatelky, představitele národnostních menšin anebo mladé podnikatele.

Předchozí odstavce pojednávají o významu podnikatelských inkubátorů pro společnost. Je však nutné se zabývat také tím, co inkubátory přináší samotným podnikům. Podnikatelé díky nim získávají podporu formou tzv. one-stop-shop, tj. na jednom místě získají několik typů podpor. Pro začínající podnikatele je však důležitá úspora nákladů. Úspory mohou být dosaženy prostřednictvím minimalizace nutných počátečních investic (např. na vybavení kanceláře), zvýhodněným nájemným, sdílením provozních nákladů s ostatními inkubovanými firmami (např. náklady na ostrahu nebo úklid objektu), personálními úsporami a cenově výhodnějším poradenstvím a vzděláváním. Inkubátory ale také dávají podnikatelům příležitost transformovat svoje nápady do podnikatelské praxe. Inkubátory by rovněž měly zvyšovat míru přežití firem a růstové možnosti začínajících (start-ups) a malých firem v rané fázi jejich vývoje.

Pro regiony je však důležité to, že „firmy, které přežijí, se stávají součástí místní podnikatelské komunity a jimi vytvořená místa patří mezi relativně stabilní pracovní příležitosti v regionu (na rozdíl např. od pracovních míst vytvořených prostřednictvím mobilních zahraničních investic).“⁶

Možné přínosy podnikatelských inkubátorů pro jednotlivé stakeholdery zobrazuje tabulka č. 1.

Tabulka č. 1: Možné přínosy podnikatelských inkubátorů pro jednotlivé stakeholdery

stakeholder	možný přínos
národní a regionální vláda	nová pracovní místa
	rozvoj podnikání
	růst ekonomiky
	rozvoj inovací
	růst daňových výnosů
	využití nevyužívaných ploch
	větší přitažlivost území pro velké investory (díky specializovaným subdodavatelům)
inkubované firmy	zvýšení šancí přežití začínající firmy
	snížení nákladů
	poradenství

⁶ Jihomoravské inovační centrum: www.jic.cz.

stakeholder	možný přínos
	kontakty (obchodní, výzkumné, finanční...)
	možnost získání externího financování
	pomoc s komercializací vynálezu
	propagace firmy
výzkumné ústavy a vysoké školy	transfer technologií
	uplatnění absolventů
	spolupráce ve výzkumu a vývoji (např. univerzitou prováděný výzkum na zakázku firmy)
podniky mimo inkubátor	noví dodavatelé
	noví odběratelé
	noví partneři v projektech
	zostřená konkurence (nutí vyrábět kvalitněji, levněji; nové inovace)
	lepší podnikatelská kultura
místní komunita	nová pracovní místa
	potenciální sponzoři místních aktivit
	regenerace zanedbaných ploch
	začlenění znevýhodněných skupin obyvatelstva
spotřebitelé	nové, vylepšené výrobky a služby
	zvýšená konkurence, větší možnost výběru
banky, fin. institute, invest. společnosti	noví uživatelé finančních produktů
	nové investiční příležitosti
zahraniční osoby	noví obchodní partneři
	partneři v mezinárodních projektech

Zdroj: vlastní zpracování

1.2. Fungování podnikatelských inkubátorů

Zakladateli tradičních podnikatelských inkubátorů jsou nejčastěji aktéři působící na regionální úrovni. Jedná se především o regionální vlády (v podmínkách ČR zejména obce a kraje) a dále o regionálně působící organizace na podporu podnikání, tedy zejména podnikatelská, inovační a technologická centra. Mohou to být také místní hospodářské komory nebo oborové svazy. Výjimkou nejsou ani zakladatelé z řad univerzit, vysokých škol a výzkumných ústavů. Často je inkubátor založen ve spolupráci několika aktérů, kteří společně založí novou právnickou osobu (podnikatelské, resp. inovační centrum).

Podpora inkubátorů ze strany veřejného sektoru je důležitá zvláště v době jeho zakládání, a zejména v Evropě hraje veřejný sektor důležitou roli při financování investičních (ale i provozních) nákladů. Prostředky na výstavbu podnikatelských inkubátorů lze získat i ze strukturálních fondů. Důležité jsou ovšem také provozní náklady na fungování inkubátorů, neboť vybrané nájemné obvykle nepokrývá veškeré náklady.

Každá firma usilující o vstup do inkubátoru musí splnit určená vstupní kritéria. Tato kritéria vycházejí z cíle inkubátoru a z profilu potenciálního zákazníka inkubátoru. Základem pro rozhodování o přijetí je vždy podnikatelský záměr firmy a schopnost firmy obstát na trhu. Současně bývá také hodnoceno personální obsazení. Pokud se jedná o technologický nebo oborový inkubátor, zkoumá se rovněž technická stránka projektu. Rozhodujícím kritériem také někdy může být počet (plánovaných) vytvořených pracovních míst nebo délka existence firmy (např. do 6 měsíců a nad 6 měsíců). Právě počet vytvořených pracovních míst je to, co nejvíce zajímá regionální autority. Zároveň se jedná o poměrně dobrý ukazatel úspěšnosti inkubátoru.

Členství firmy v inkubátoru je časově omezené. Smyslem je, aby se firma během této inkubační doby připravila na vstup do plně tržního prostředí. Inkubační doba je obvykle 3 roky, ale u některých specifických odvětví (např. biotechnologie), kde vývoj produktu i uchycení na trhu trvá déle, je inkubační doba delší (5–8 let). Některé firmy naopak v důsledku své vysoké expanze a zvýšených nároků na prostor opouštějí inkubátor dříve a hledají si vlastní prostory. Snahou je, aby odcházející firma zakotvila v daném regionu, neboť teprve pak je dopad inkubátoru dlouhodobý. Odcházející firma nezřídka zakotví ve vědecko-technickém parku, který se často nachází v těsné blízkosti inkubátoru. Tzv. after-care péče a networking s odcházejícími firmami je považována za jednu z důležitých funkcí inkubátoru. Protože smyslem inkubátorů je pomoci firmám v začátcích tak, aby byly schopny přežít na trhu i po opuštění inkubátoru, je důležité sledovat vývoj firem i poté, co opustí inkubátor. Lze říct, že úspěšný je pouze ten inkubátor, jehož klienti se dokáží dlouhodobě udržet na trhu.

Na základě studia literatury i empirického pozorování bylo identifikováno několik typů služeb, které inkubátory poskytují inkubantům. Patří mezi ně tyto služby:

- pronájem prostor pro podnikání (kanceláře, výrobní prostory),
- pronájem ostatních prostor (zasedací a konferenční místnosti),
- provozní služby (úklid, ostraha objektu, internetové připojení),
- podnikatelské služby (účetnictví, právní servis),
- poradenství,
- vzdělávací služby,
- zprostředkování kontaktů (dodavatelé, odběratelé, výzkumná sféra),
- financování inkubovaných firem (fondy mikropůjček, dotační poradenství, vyhledání investora),
- informační servis (přístup do databází a knihoven),
- after-care služby.

1.3. Podnikatelské inkubátory v ČR

Podnikatelské inkubátory fungují v ČR již od 90. let, avšak ve větší míře se začaly objevovat po roce 2004, kdy ČR vstoupila do EU a začala tak intenzivněji čerpat prostředky ze strukturálních fondů. Neexistuje zcela přesný výčet inkubátorů, ale odhaduje se, že v ČR funguje cca 20 inkubátorů. Dalších minimálně 10 jich je v přípravě a budou otevřeny během relativně krátké doby.

Inkubátory mohou být zakládány jednotlivými městy, kraji, univerzitami, neziskovými nebo zájmovými organizacemi a soukromými osobami. Podnikatelský inkubátor bývá často součástí vědeckotechnického parku. Velké množství různých zakladatelů je jedním z důvodů toho, že v ČR neexistuje přesná (oficiální) databáze existujících inkubátorů nebo asociace, která by inkubátory sdružovala. Počet inkubátorů tak lze pouze odhadovat. Rovněž se lze domnívat, že některé inkubátory nesplňují podmínky kladené na skutečné inkubátory, a tak jsou ve skutečnosti pouze nemovitostmi pro podnikatele.⁷

Určitý seznam inkubátorů je možné získat z databáze Společnosti vědecko-technických parků ČR⁸, avšak tato databáze není kompletní a data často nejsou aktuální. Jiným zdrojem informací mohou být seznamy projektů podpořených z veřejných prostředků (zejm. ze strukturálních fondů, konkrétně z programu Prosperita). Dalšími zdroji mohou být denní tisk, odborné časopisy a internetové stránky inkubátorů. Na základě řady rozmanitých zdrojů jsem vytvořila seznam inkubátorů nacházejících se na území ČR (obrázek č. 1). Tento seznam však nemusí být zcela kompletní, a to jednak z důvodu nedostupnosti dat, ale také z důvodu, že nové inkubátory neustále vznikají. (Stav v listopadu 2008.)

⁷ Například některé inkubátory umísťují i již zavedené firmy anebo zde ponechávají firmy po neomezeně dlouhou dobu, příp. i s příslibem trvalého pronájmu.

⁸ Katalog vědeckotechnických parků: www.svtp.cz/katalog_uvod.php.

2. PRŮZKUM PODNIKATELSKÝCH INKUBÁTORŮ

1.1. Metodika průzkumu

Průzkum podnikatelských inkubátorů v ČR jsem byl realizován v rámci disertačního výzkumu v prosinci 2007 prostřednictvím dotazníkového šetření. Dotazník byl e-mailem rozeslán představitelům podnikatelských inkubátorů, většinou ředitelům nebo jejich zástupcům, případně zaměstnancům majícím na starost chod inkubátoru. Respondenti byli následně kontaktováni i telefonicky, aby bylo ověřeno, zda dotazník skutečně obdrželi a zda jsou jim otázky srozumitelné.

Bylo osloveno 13 podnikatelských inkubátorů, které zahájily svou činnost nejpozději v září 2007 (síť PI na Třebíčsku byla považována za 1 inkubátor), z čehož v jednom případě nebylo možné dotazník doručit. Odpovědi byly získány od deseti podnikatelských inkubátorů. Vzorek deseti inkubátorů se může zdát jako relativně malý, ale jedná se o významnou část podnikatelských inkubátorů v ČR. Převažují mezi nimi inkubátory, které se orientují na firmy s nějakým inovačním prvkem, přičemž předmětem tohoto šetření nebylo, jak jednotlivé inkubátory definují inovační firmu (a tudíž pojetí mezi různými inkubátory může být velmi odlišné).

Dotazník se skládal z 38 otázek zaměřených na následujících šest oblastí:

- základní charakteristika podnikatelských inkubátorů,
- poskytované služby – provoz,
- poskytované služby – poradenství,
- poskytované služby – vzdělávání,
- hodnocení kvality podnikatelských inkubátorů a
- financování.

Dotazník se zaměřil jen na základní aspekty fungování podnikatelských inkubátorů a jednalo se víceméně pouze o kvantitativní průzkum, neboť:

- v zájmu zajištění vyšší návratnosti dotazníků nebylo vhodné klást příliš detailní otázky,
- prostředí podnikatelských inkubátorů v ČR je velmi mladé a řada inkubátorů by na některé otázky ani nemohla odpovídat, hodnocení dlouhodobých efektů je prozatím prakticky nemožné,
- i podnikatelské inkubátory s delší historií často nemají potřebná data, neboť je nesledují,
- aby kvalitativní data za jednotlivé inkubátory byla srovnatelná, bylo by nutné, aby všechny inkubátory měly sjednocenou terminologii a

metodikou sběru dat ve svém inkubátoru a aby se na průzkumu podílely i inkubované firmy, to je však nemožné v případě, že průzkum není iniciován ze strany podnikatelských inkubátorů,

Předností průzkumu je to, že se jedná o první podobný průzkum a komparaci v ČR a to, že nastiňuje oblasti, podle kterých by inkubátory v budoucnu měly být srovnávány. Může se tedy stát jakýmsi vodítkem anebo základem pro budoucí výzkum.

Vyplněný dotazník byl získán od podnikatelských inkubátorů uvedených v tabulce č. 2.

Tabulka č. 2: Podnikatelské inkubátory zahrnuté do průzkumu

podnikatelský inkubátor	rok vzniku
Vědeckotechnický park, centrum biologických technologií, Nové Hradky	2005
Podnikatelský inkubátor Brno-Jih	2007
Podnikatelské a inovační centrum BIC Ostrava	1993
Vědecký inkubátor ČVUT, Praha	2006
Podnikatelský inkubátor Vsetín - Maštáliska	2007
Technologický inkubátor VUT, Brno	2003
Podnikatelský inkubátor Vědeckotechnického parku Univerzity Palackého v Olomouci	2007
Podnikatelský inkubátor BIC Plzeň	1996
Podnikatelské inovační centrum Zlín	2007*
Podnikatelské centrum Slavičín	2007

*Poznámka: *ve skutečnosti vznikl již r. 2005, v roce 2007 se přestěhoval do nových prostor*

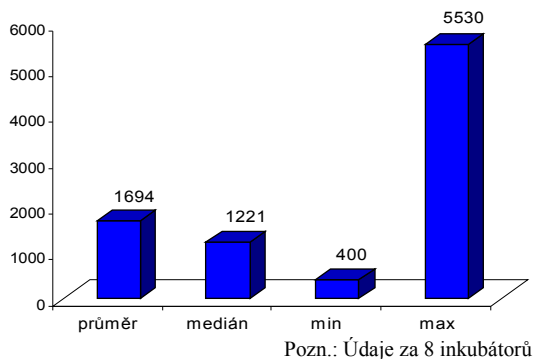
Zdroj: vlastní zpracování

Všechny výsledky obsažené v další části tohoto výzkumu v sobě zahrnují odpovědi všech 10 podnikatelských inkubátorů, pokud není uvedeno jinak. U odpovědí na vybrané otázky byly inkubátory náhodně označeny písmeny A až J.

1.2. Základní charakteristiky podnikatelských inkubátorů

Celková plocha jednotlivých inkubátorů se pohybuje obvykle v rozmezí několika set metrů čtverečních, což je výrazně méně než je průměrná plocha evropských inkubátorů. Avšak ne celá tato plocha může být pronajímána podnikům. Pronajímatelná plocha, která má větší vypovídací schopnost než plocha celková, činí v průměru 57 % celkové plochy inkubátoru. Zbytek tvoří většinou prostory využívané správcem inkubátoru anebo jinými podpůrnými organizacemi. Pronajímatelná plocha je v drtivě většině případů tvořena kancelářskými plochami, výjimečně se vyskytuje i jiné využití (např. pro lehkou výrobu nebo laboratoře).

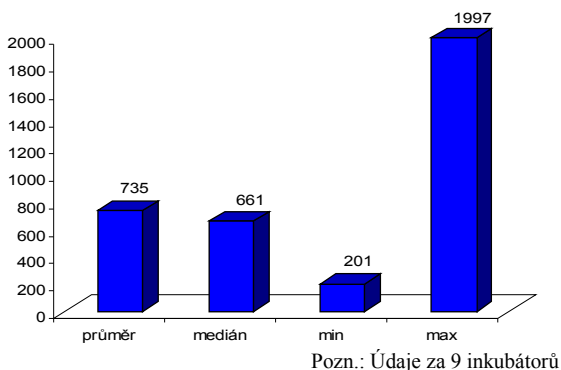
Graf č. 1: Celková plocha inkubátorů (v m²)



Zdroj: vlastní zpracování

Podle grafu č. 1 má největší inkubátor celkovou plochu 5530 m². Jedná se o čtyřposchodovou budovu Podnikatelského a inovačního centra ve Zlíně, ve které sídlí řada organizací, které na první pohled s inkubátorem nemají nic společného (CzechInvest, poradenské firmy atd.). Pronajímatelná plocha však činí pouze 837 m², tedy asi 15 procent celkové plochy. V případě největší pronajímatelné plochy (1997 m² na grafu č. 2) se jedná o podnikatelský inkubátor BIC Ostrava.

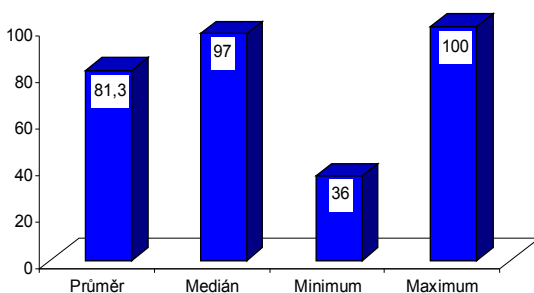
Graf č. 2: Pronajímatelná plocha PI (v m²)



Zdroj: vlastní zpracování

Podnikatelské inkubátory mívají obsazenou podstatnou část své pronajímatelné plochy. Menší zaplněnost v průzkumu vykázaly pouze inkubátory, které vznikly ve velmi nedávné době. Inkubátory fungující déle než půl roku (s jedinou výjimkou) vykázaly naplněnost 95–100 %, což je více než obvykle v literatuře uváděné optimum 85 %.

Graf č. 3: Podíl obsazené (pronajaté) plochy (v %)

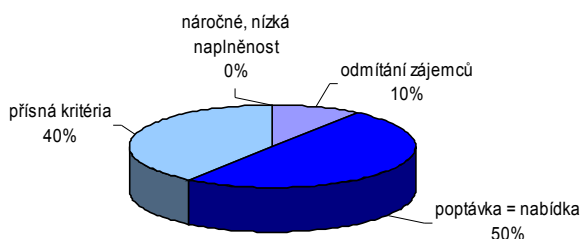


Zdroj: vlastní zpracování

Z údajů o pronajimatelné ploše a míře jejího naplnění lze spočítat i přibližnou obsazenou plochu v m². Z té bylo následně vypočítáno, jak velká plocha připadá na jednu inkubovanou firmu. Mezi jednotlivými inkubátory se vyskytují poměrně velké rozdíly a průměrná plocha připadající na 1 firmu se pohybuje od 18 do 116 m². Průměr za všechny inkubátory je asi 63 m², mediánová hodnota 57 m². Do těchto výpočtů nebyl zahrnutý inkubátor v Plzni kvůli jeho nemožnosti přesně určit plochu pro vědeckotechnický park a pro podnikatelský inkubátor.

Podnikatelské inkubátory obvykle nemívají problémy s naplněním svých kapacit (graf č. 4). Polovina inkubátorů odpověděla, že není obtížné plochu zaplnit, neboť nabídka se přibližně rovná poptávce. Čtyřicet procent inkubátorů má s naplněním jisté problémy, které ale nejsou dány nezájmem firem, ale náročností vstupních kritérií. Dva inkubátory, které takto odpověděly, fungovaly v době průzkumu velmi krátkou dobu, která není dostatečná pro přilákání zajímavých podnikatelských projektů. Pouze jeden inkubátor je nucen odmítat zájemce. Žádný inkubátor nemusí řešit problémy s nízkou naplněností.

Graf č. 4: Obtížnost naplnění kapacity inkubátoru

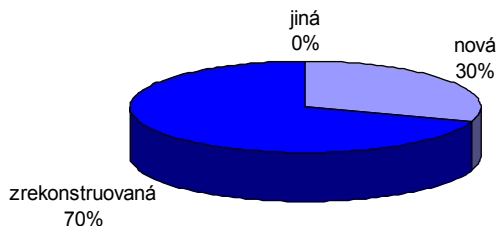


Zdroj: vlastní zpracování

Inkubátory obvykle sídlí ve zrekonstruované budově, která původně sloužila pro jiné účely (graf č. 5). Ve zcela nových budovách jsou

umístěny pouze inkubátory v Brně (Technologický inkubátor VUT a Podnikatelský inkubátor Brno-Jih) a v Olomouci.

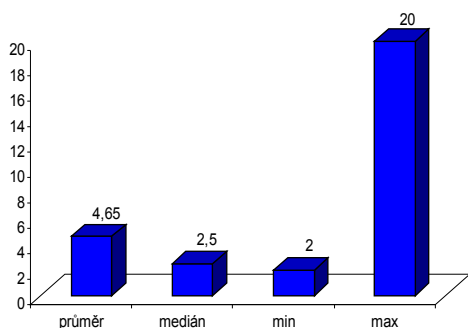
Graf č. 5: Budova podnikatelského inkubátoru



Zdroj: vlastní zpracování

Nejčastěji u provozovatele inkubátoru pracují 2 zaměstnanci, maximum je 20 zaměstnanců (graf č. 6), ale v tomto případě je obtížné rozlišit, jaká část z fondu jejich pracovní doby je věnována podnikatelskému inkubátoru a jaká část jiným projektům. Ve srovnání s evropským průměrem mají české inkubátory menší počet zaměstnanců. Takto malý počet zaměstnanců těžko může zajistit kvalitní a pravidelné poradenské služby pro inkubanty, avšak na druhou stranu, plocha českých inkubátorů je také menší než těch evropských.

Graf č. 6: Počet zaměstnanců provozovatele PI



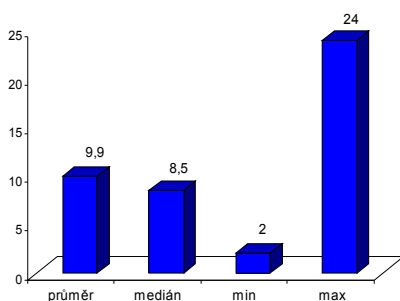
Zdroj: vlastní zpracování

Pokud spočítáme počet firem připadajících v jednotlivých inkubátorech na jednoho zaměstnance inkubátoru, zjistíme, že se tento údaj pohybuje v rozmezí 1 až 8,5. Průměrně na jednoho zaměstnance připadá 3,8 firmy, mediánová hodnota je 2,27.

V podnikatelských inkubátorech je v průměru umístěno asi 10 firem (graf č. 7). Počet zaměstnanců ve všech inkubovaných firmách v jednotlivých inkubátorech se pohybuje v rozmezí 3–95, průměrně mají dohromady firmy v jednom PI asi 32 zaměstnanců (graf č. 8). Zde jsou ovšem opět rozdíly mezi začínajícími a již nějakou dobu

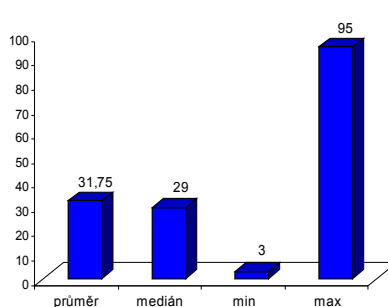
fungujícími inkubátory. Pokud spočítáme průměrný počet zaměstnanců v jedné inkubované firmě po jednotlivých inkubátorech, zjistíme že firmy v „nejlepším“ inkubátoru zaměstnávají asi 4 osoby a firmy v „nejhorším“ inkubátoru zaměstnávají 0,6 osob (graf č. 9).

Graf č. 7: Počet firem nyní umístěných v PI



Zdroj: vlastní zpracování

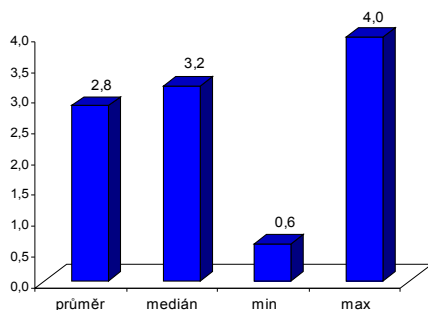
Graf č. 3.14: Počet zaměstnanců ve firmách v jednotl. PI



Poznámka: Údaje za 8 inkubátorů

Zdroj: vlastní zpracování

Graf č. 9: Průměrný počet zaměstnanců v jedné firmě v jednotlivých inkubátorech



Poznámka: Údaje za 8 inkubátorů.

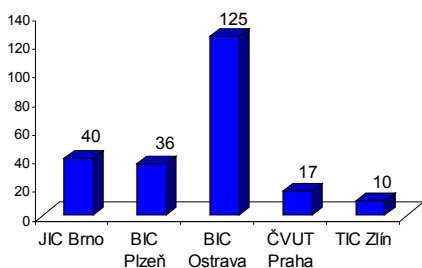
Zdroj: vlastní zpracování

Z hlediska přínosu pro regionální rozvoj by podnikatelské inkubátory měly sledovat, kolik firem již prošlo inkubačním procesem a kolik pracovních míst tyto firmy vytvořily. U zcela nových inkubátorů není relevantní tyto údaje hodnotit, proto byla pozornost zaměřena pouze na inkubátory s delší existencí. Graf č. 10 ukazuje, kolik firem se v daných inkubátorech inkubovalo od jeho založení. Graf č. 11 demonstruje přibližný počet pracovních míst vytvořených v těchto firmách.⁹ Problémem zde může být to, že inkubátory příliš nesledují

⁹ Údaje o celkovém počtu podpořených firem a vzniklých pracovních míst za inkubátor v Ostravě nebyly získány z tohoto dotazníku, ale pochází z interního dokumentu BIC Ostrava, který jsem získala při návštěvě inkubátoru v březnu

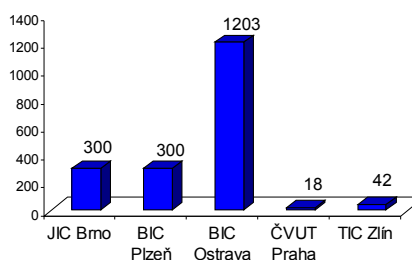
vývoj firem po opuštění inkubátoru a tudíž není možné zjistit, kolik míst bylo vytvořeno po opuštění PI. Otevřenou otázkou také zůstává, kolik těchto pracovních míst vzniklo skutečně díky podnikatelskému inkubátoru a kolik by vzniklo i bez něj. Na grafu č. 12 jsou vytvořená pracovní místa přepočítána dle počtu let existence inkubátoru. Graf č. 12 tedy vyjadřuje, kolik míst v těchto inkubátorech vznikne průměrně každý rok.

Graf č. 10: Celkový počet inkubovaných firem



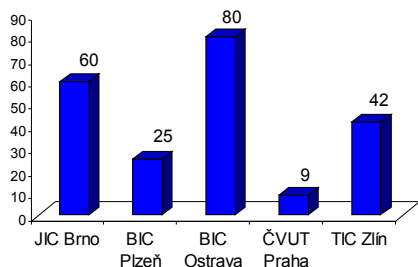
Zdroj: vlastní zpracování

Graf č. 11: Pracovní místa vytvořená v PI



Zdroj: vlastní zpracování

Graf č. 12: Průměrný počet ročně vytvořených pracovních míst



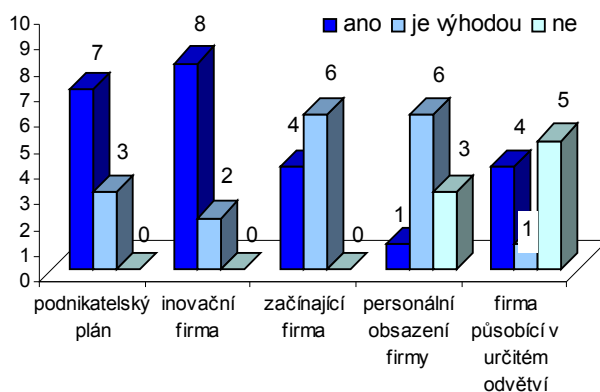
Zdroj: vlastní zpracování

Většina inkubátorů uvádí, že firma vstupující do inkubátoru musí být inovační a žádný inkubátor nevedl, že inovativnost vůbec neposuzuje (graf č. 13). Podobná je situace v oblasti podnikatelského plánu, kdy podnikatelský plán bývá požadován, příp. inkubátor s jeho dopracováním může pomoci. Z průzkumu vyplynulo, že inkubátory ne vždy striktně trvají na tom, aby firma byla skutečně začínající (může jít např. o firmu, která z právního hlediska již nějakou dobu funguje, avšak svoji činnost aktivně neprovozuje). Méně často je posuzováno personální obsazení firmy (kvalifikace, schopnosti podnikatele a jeho týmu) a pouze 4 inkubátory berou v potaz i odvětví, za kterého firma

2007. Pravděpodobně se však jedná o nadhodnocené údaje, protože zde byly započítány i firmy, které zjevně nejsou typickými inkubovanými firmami (měly i přes 50 zaměstnanců).

pochází. Pokud je inkubátor určen pouze pro firmy z určitého odvětví, jedná se o odvětví biotechnologií, farmacie, nanotechnologií, informačních a komunikačních technologií nebo stavebnictví. Dva inkubátory sledují i další kritéria, a to přínos pro rozvoj kraje nebo vazbu na vysokou školu či výzkumný ústav.

Graf č. 13: Kritéria vstupu firem do PI (počet odpovědí)



Zdroj: vlastní zpracování

O přijetí firmy do inkubátoru obvykle rozhodují pouze zaměstnanci inkubátoru (projektový manažer, management nebo ředitel inkubátoru apod.). Do rozhodování ve 4 inkubátorech vstupuje i nějaký externí subjekt (zaměstnanec VŠ, zástupce zřizovatele nebo i zástupce podnikové sféry).

Ve většině inkubátorů mohou firmy za zvýhodněných podmínek zůstat 3 roky, ve výjimečných případech i déle. Většina inkubátorů nenutí firmy po uplynutí lhůty skutečně opustit inkubátor, avšak nemají již zvýhodněný nájem a další služby.

Výše nájemného se v jednotlivých inkubátorech příliš neliší. Obvykle vychází z podmínek programu Prosperita. Inkubátory tedy vychází z tržní ceny nájmu (3 inkubátory tržní nájem ohodnotily na 2000 Kč/m²/rok, další 3 inkubátory v rozsahu 1000–1500 Kč/m²/rok) a z této ceny poskytují slevu podle délky působení firmy v inkubátoru (v 1. roce 50 %, ve 2. roce 40 %, ve 3. roce 30 %). Další dva inkubátory vychází z jiné kalkulace (avšak výsledná cena nájmu je srovnatelná) a dva inkubátory výši nájemného přesně nevedly. Nejvyšší nájemné je 3600 Kč/m²/rok, nejnižší je 12 Kč/m²/rok, druhé nejnižší 500 Kč/m²/rok. Kromě nájmu firmy pravidelně platí pouze spotřebu energií.

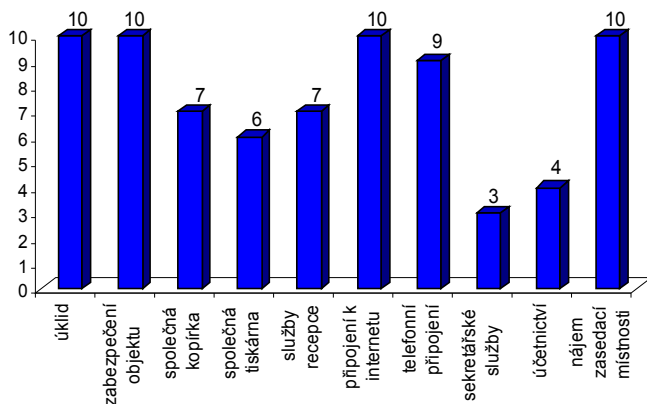
1.3. Poskytované služby – provoz

Mezi inkubátory se nevyskytují výrazné rozdíly v poskytovaných provozních službách (graf č. 14). Všechny zabezpečují úklid, ostrahu

objektu, internetové připojení a pronájem zasedací (školicí) místnosti. Méně časté jsou sekretářské služby a vedení účetnictví.

Mimo zde uvedených služeb poskytují inkubátory i další provozní služby jako jsou např. poštovní služby, vybavení nábytkem, služby související s výpočetní technikou a možnost stravování (obvykle však pouze možnost využít místní kuchyňku).

Graf č. 14: Poskytované provozní služby (počet odpovědí)

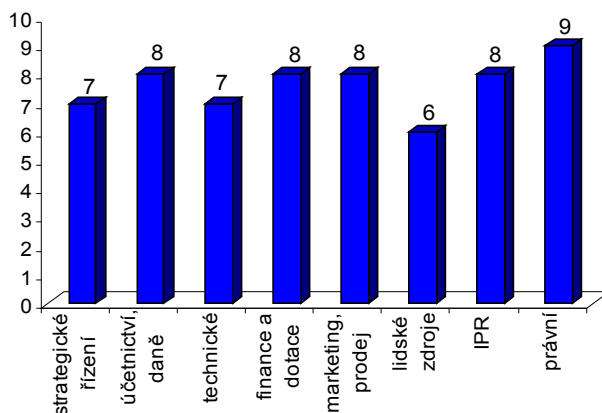


Zdroj: vlastní zpracování

1.4. Poskytované služby – poradenství

Všechny sledované inkubátory uvádí, že poskytují poradenské služby (graf č. 15). Mezi nejčastěji poskytované typy poradenství patří právní služby, účetnictví, daně, financování a marketing. Překvapivě velké množství inkubátorů (7) uvádí, že poskytují i technické poradenství. Mezi inkubátory však mohou být velké rozdíly v kvalitě a rozsahu těchto služeb, což nebylo zkoumáno.

Graf č. 15: Poskytované poradenské služby



Poznámka: Pod strategickým řízením je myšleno i poradenství při tvorbě podnikatelského plánu.

Zdroj: vlastní zpracování

Poradenské služby jsou obvykle poskytovány zaměstnanci inkubátoru i externími organizacemi (graf č. 16). Výjimkou je pouze vědecký inkubátor ČVUT, kde poradenství poskytují pouze externí organizace. Zde pravděpodobně hraje velkou roli napojení na univerzitu.

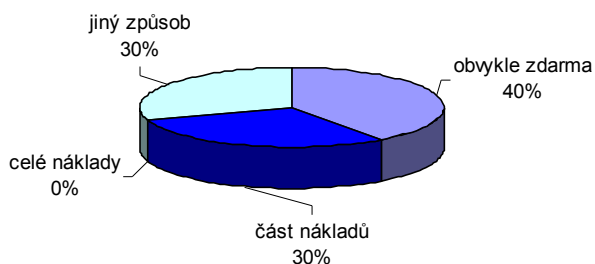
Graf č. 16: Poskytovatelé poradenských služeb



Zdroj: vlastní zpracování

Inkubované firmy získávají poradenské služby nejčastěji zdarma anebo za úhradu části nákladů. Pokud inkubátory uvádí jiný způsob platby za poradenství, jsou tím myšleny různé zvýhodněné „balíčky služeb“ nebo se nebylo možné zcela jasně přiklonit k jedné variantě (např. někdy se poradenství platí částečně, někdy zcela).

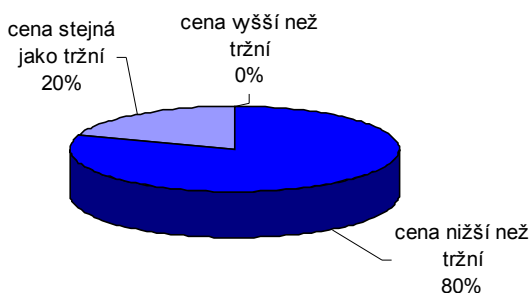
Graf č. 17: Úhrada ceny za poradenské služby



Zdroj: vlastní zpracování

Z předchozí otázky se dá logicky vyvodit i fakt, že v naprosté většině případů (80 %) získávají inkubované firmy poradenství za cenu nižší než by odpovídalo tržní ceně (graf č. 18).

Graf č. 18: Výše ceny poradenských služeb

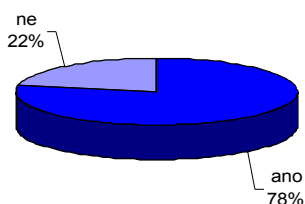


Zdroj: vlastní zpracování

1.5. Poskytované služby – vzdělávání

Sedm podnikatelských inkubátorů (78 %) nabízí inkubovaným firmám různé vzdělávací služby. Nejčastěji se jedná o vzdělávání v oblasti managementu, marketingu, lidských zdrojů, řízení projektů, dotačního managementu, osobního rozvoje a ochrany duševního vlastnictví. Jsou poskytovány i specifické vzdělávací služby v oblasti biotechnologií, statistiky, ekologie, biochemie, biofyzika (jedná se však o specializované PI). Některé inkubátory zorganizují školení na přání firem. Podobně jako u poradenství mohou být mezi inkubátory i v oblasti vzdělávání velké rozdíly v kvalitě a rozsahu těchto služeb.

Graf č. 19: Nabídka vzdělávacích služeb



Poznámka: Údaje za 9 inkubátorů.

Zdroj: vlastní zpracování

Vzdělávání je obvykle poskytováno samotnými zaměstnanci inkubátoru a externími organizacemi (graf č. 20).

Graf č. 20: Poskytovatelé vzdělávacích služeb

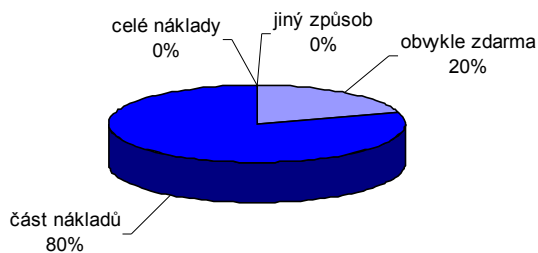


Poznámka: Údaje za 7 inkubátorů odpovídajících kladně na předchozí otázku.

Zdroj: vlastní zpracování

Inkubované firmy obvykle platí část nákladů na poskytnuté vzdělávání, pouze jeden inkubátor uvádí, že tyto služby poskytuje firmám zdarma (graf č. 21). Zde však vzdělávání pravděpodobně poskytuje přidružená VŠ.

Graf č. 21: Úhrada ceny za vzdělávací služby

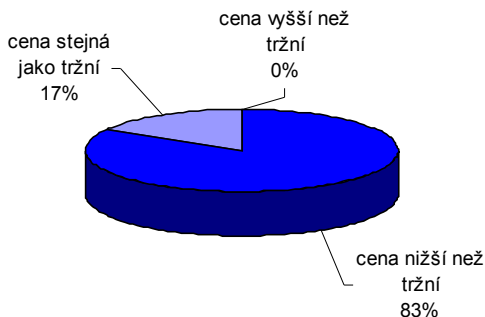


Poznámka: Údaje za 5 inkubátorů.

Zdroj: vlastní zpracování

Vzdělávání je pro firmy v inkubátorech levnější, než kdyby si ho obstaraly samy za tržní ceny. Nemusí to být dáno jen finančním přispěním inkubátoru, ale rovněž i tím, že vzdělávacích kurzů se účastní více firem najednou a sdílí tak jeho cenu.

Graf č. 22: Výše cen za vzdělávací služby



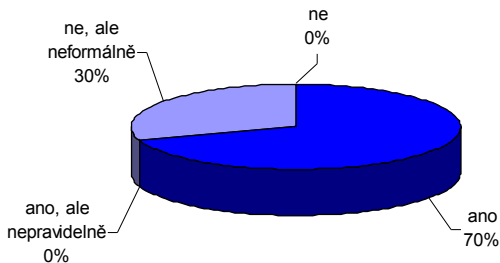
Poznámka: Údaje za 6 inkubátorů.

Zdroj: vlastní zpracování

1.6. Hodnocení prováděná v inkubátorech

70 % inkubátorů formálně a pravidelně hodnotí inkubované firmy, zbylých 30 % provádí hodnocení pouze na neformální bázi (graf č. 23). Obvykle je hodnocení prováděno jedenkrát ročně.

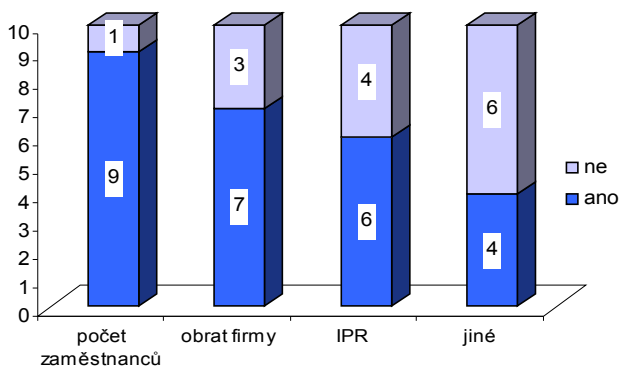
Graf č. 23: Pravidelné formální hodnocení firem



Zdroj: vlastní zpracování

Mezi nejčastěji hodnocené oblasti v inkubovaných firmách patří počet zaměstnanců a obrát firmy (graf č. 24). Mimo v dotazníku nabízených možností sledují některé inkubátory soulad činnosti firmy s podnikatelským plánem, uplatnění na trhu (růst na další trhy) a výsledky výzkumu. Pouze jeden inkubátor má zpracovanou sofistikovanou metodiku hodnocení firem, která zahrnuje téměř 20 různých ukazatelů.

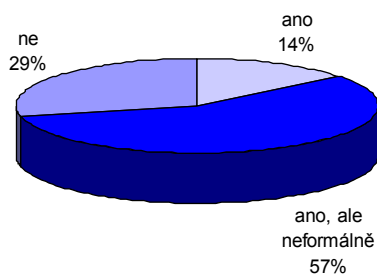
Graf č. 24: Sledované oblasti u hodnocených firem



Zdroj: vlastní zpracování

Pouze jeden inkubátor (14 %) se snaží monitorovat činnost co největšího počtu firem i po opuštění inkubátoru (graf č. 25). Více než polovina inkubátorů sleduje firmy alespoň neformální cestou. Je však nutné poznamenat, že vzhledem k velmi krátké historii některých inkubátorů, tato otázka není relevantní.

Graf č. 25: Sledování vývoje firem po opuštění PI

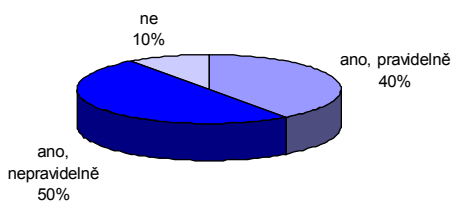


Poznámka: Údaje za 7 inkubátorů.

Zdroj: vlastní zpracování

Co se týká sebehodnocení jednotlivých inkubátorů, tak 90 % z nich uvádí, že alespoň nějakým způsobem hodnotí kvalitu svých služeb (graf č. 26). Užitečnost služeb je hodnocena 80 % inkubátorů (graf č. 27).

Graf č. 26: Hodnocení kvality služeb



Zdroj: vlastní zpracování

Graf č. 27: Hodnocení užitečnosti služeb



Zdroj: vlastní zpracování

1.7. Financování podnikatelských inkubátorů

O financování investičních nákladů inkubátorů nejlépe hovoří tabulka č. 3. Vyplývá z ní, že v současnosti nejdůležitějším zdrojem financování investic jsou strukturální fondy. Druhým nejdůležitějším zdrojem jsou dotace ze státního rozpočtu. S největší pravděpodobností i inkubátory D, E, F a J získaly dotaci ze státního rozpočtu, ale mylně ji zahrnuly do strukturálních fondů.¹⁰ Jeden inkubátor uvádí financování i z jiných zdrojů (od partnerů).

Tabulka č. 3: Financování investičních nákladů (v %)

podnikatelský inkubátor	ZŘ	SF	SR	VZ	BÚ	JZ
A	100	-	-	-	-	-
B	20	80	-	-	-	-
C	-	-	50	50	-	-
D	-	62	-	15	23	-
E	25	75	-	-	-	-
F	25	75	-	-	-	-
G	-	-	-	-	-	-
H	25	56	19	-	-	-
I	-	56	19	-	25	-
J	-	60	-	10	-	30

Vysvětlivky: ZŘ = dotace od zřizovatele; SF = dotace ze strukturálních fondů; SR = dotace ze státního rozpočtu; VZ = vlastní zdroje inkubátoru; BÚ = bankovní úvěr; JZ = jiné zdroje.

Zdroj: vlastní zpracování

Provozní náklady inkubátorů jsou nejčastěji financovány z dotací od jiných subjektů (tabulka č. 4), pravděpodobně se opět jedná zejména o dotace z programu Prosperita. Z nájemného inkubátory průměrně pokryjí 24 % svých provozních nákladů (mediánová hodnota je 15 %), což svědčí o jejich nízké finanční soběstačnosti. Dva inkubátory

¹⁰ Každý projekt podpořený z programu Prosperita je částečně financován Evropským fondem pro regionální rozvoj a částečně státním rozpočtem.

dokonce příjmy z nájemného neuvádí vůbec! V jednom případě se jedná o velmi malý inkubátor, v druhém případě o inkubátor fungující pár měsíců s nízkou mírou obsazenosti.

Tabulka č. 4: Financování provozních nákladů (v %)

podnikatelský inkubátor	NS	ZŘ	jZŘ	JS	VČ	JZ
A	15	40	-	40	5	-
B	-	5	-	75	-	20
C	-	-	-	-	-	-
D	60	-	-	20	20	-
E	-	-	-	-	-	-
F	-	-	-	75	-	25
G	-	-	-	-	-	-
H	3,8	-	-	75	21,2	-
I	15	15	5	60	5	-
J	15	25	--	60	-	-

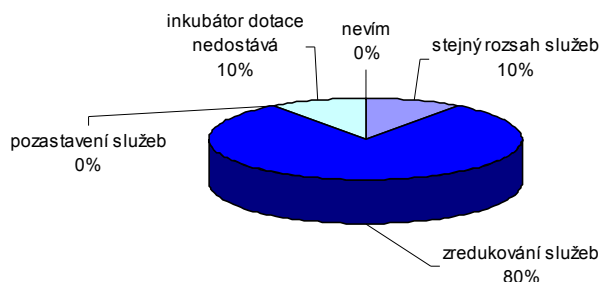
Vysvětlivky: NS = příjem z nájemného a poskytovaných služeb; ZŘ = dotace od zřizovatele; jZŘ = jiné zdroje od zřizovatele (např. zakázky); JS = dotace od jiného subjektu (např. programy podpory); VČ = vlastní výdělečná činnost; JZ = jiné zdroje.

Zdroj: vlastní zpracování

Devět inkubátorů z deseti získalo v minulosti nějakou dotaci z programu určeného na podporu inkubátorů. V naprosté většině inkubátorů se jednalo o program Prosperita z Operačního programu Průmysl a podnikání 2004–2006. U delší dobu fungujících inkubátorů to byly i programy Park a Poradenství.

Pokud by byly pozastaveny dotace inkubátorům z veřejných zdrojů, většina z nich by musela omezit rozsah poskytovaných služeb.

Graf č. 28: Důsledky pozastavení dotací plynoucích inkubátorům z veřejných zdrojů



Zdroj: vlastní zpracování

1.8. Shrnutí průzkumu

Průměrný český podnikatelský inkubátor se rozkládá na ploše 1694 m², avšak pro inkubované firmy je k pronájmu určeno jen asi 43 % této plochy (tedy asi 735 m²). Zbytek je vymezen pro společné prostory (chodby, zasedací místnosti apod.), pro správce inkubátoru nebo pro jiné organizace. Ve srovnání s evropskými inkubátory¹¹, které mají v průměru 5 860 m² celkové plochy (medián 3000 m²), jsou české inkubátory menší. To může způsobovat nižší úspory z rozsahu a tím pádem pravděpodobně také větší závislost na veřejných zdrojích. Menší plocha pravděpodobně také vede k vyšší míře naplnění českých inkubátorů (mediánová hodnota, která má v tomto případě lepší vypovídací schopnost než průměr, je 97 %) oproti evropským (průměr 85 %, medián 90 %). S menší plochou souvisí i počet firem umístěných v inkubátoru (české inkubátory okolo 9 firem, evropské průměrně 32 (medián 18)). Evropské inkubátory na rozdíl od českých poskytují navíc pomoc asi 10 firmám, které v inkubátoru fyzicky nesídlí. Firmy v typickém českém inkubátoru zaměstnávají dohromady okolo 30 zaměstnanců a na jednu firmu tak připadají asi 3 zaměstnanci. Evropské inkubátory jsou větší i v tomto ohledu, neboť v jejich firmách je celkem asi 81 zaměstnanců a na jednu firmu připadá asi 7 zaměstnanců.

Evropské inkubátory se také odlišují v tom, že většina z nich (60 %) sídlí v nové budově (v ČR 30 %). O větší vyspělosti inkubace v Evropě svědčí i počet zaměstnanců samotného inkubátoru, kdy v ČR jsou to nejčastěji 2–3 zaměstnanci a v Evropě téměř 6 zaměstnanců. České i evropské inkubátory jsou si částečně podobné ve vstupních kritériích. V ČR vyžaduje podnikatelských plán 70 % inkubátorů a 80 % vyžaduje, aby firma měla inovační projekt. V EU je pro inkubátory podnikatelský plán velmi důležitý v 63 % případů a inovační záměr ve 47 % případů. Český inkubátor téměř automaticky poskytuje všechny běžné provozní služby (úklid, ostraha objektu, internetové a telefonní připojení, pronájem zasedací místnosti) a širokou škálu poradenských služeb (zejména poradenství v oblasti práva, daní, účetnictví, dotací, marketingu a ochraně duševního vlastnictví). Poradenské služby obvykle poskytuje ve spolupráci s externími subjekty. Český inkubátor firmám téměř nikdy neúčtuje plné ceny za poskytnuté služby, zatímco v Evropě je to běžné u více než 20 % inkubátorů. 80 % českých inkubátorů poskytuje své služby za ceny nižší než by odpovídalo tržním a 20 % cen zhruba odpovídá tržním. V EU nižší ceny poskytuje 36 % inkubátorů, přibližně stejné 37 % a vyšší než tržní dokonce 3 % inkubátorů (zbytek respondentů otázku nezodpověděl). Rozdíl mezi ČR a EU je i ve způsobu určení nájemného, neboť v ČR s délkou inkubace nájemné roste (a to i díky podmínkám podpůrných programů) a v EU délka inkubace nemá na nájemné obvykle žádný vliv.

¹¹ Zdroj informací o evropských inkubátorech: Centre for Strategy and Evaluation Services, 2002.

Většina (70 %) českých inkubátorů provádí pravidelné formální hodnocení firem, avšak obvykle sledují pouze počet zaměstnanců ve firmách a obrát. V EU pravidelně hodnotí firmy jen 53 % inkubátorů a sledovaná kritéria jsou obdobná. Český inkubátor obvykle pravidelně nehodnotí kvalitu a užitečnost svých služeb.

Typický český inkubátor na svou činnost (a zejména investice) získal dotaci spolufinancovanou ze strukturálních fondů a tato dotace pokrývá významnou část investičních nákladů. V evropských inkubátorech dotace z nadnárodních zdrojů nejsou běžnou záležitostí, neboť financují pouze 22 % nákladů na založení inkubátoru. Častější jsou dotace z národních zdrojů (46 % počátečních nákladů). Ostatní finanční zdroje nejsou významné ani v ČR ani v EU. V případě provozních nákladů české inkubátory získávají také vyšší příspěvek ze strukturálních fondů a nižší ze státního rozpočtu. Významný rozdíl je ale v nájemném, kdy u českých inkubátorů nájemné pokryje průměrně 24 % provozních nákladů a u evropských 39 %. Potvrdil se předpoklad, že české inkubátory jsou více závislé na veřejném financování, neboť po jeho pozastavení by 80 % inkubátorů muselo zredukovat svoje služby, zatímco v EU by to bylo pouze 40 %. Avšak žádný český inkubátor nevedl, že by musel zcela ukončit poskytování služeb, kdežto v EU toto uvedlo 22 % inkubátorů.

3. POUŽITÁ LITERATURA

Centre for Strategy & Evaluation Services (2002): Benchmarking of business incubators. European Commission, Enterprise Directorate-General, 2002.

KLÍMOVÁ, V. (2008): Úloha malých a středních firem v rozvoji regionů a její reflexe ve výstavbě podnikatelských inkubátorů. Disertační práce. Brno: Masarykova univerzita, 2008.

KONEČNÝ, M. – SKOKAN, K. – ZAMARSKÝ, V. (2001): Inovační centra. Transferová inovační pracoviště. Inkubátory pro výchovu inovačních podnikatelů. Vědecko-technické parky v regionálním rozvoji. Ostrava: VŠB-TUO, 2001. ISBN: 80-7078-873-9.

KONEČNÝ, M. (1995): Management transferu výsledků vědy a výzkumu do praxe, Inovační centra – inovační podnikání. Karviná: Slezská univerzita, 1995. ISBN 80-85879-35-2.

LALKAKA, R. (2006): Technology Business Incubation. A Toolkit on Innovation in Engineering, Science and Technology. UNESCO Publishing, 2006. ISBN: 92-3-104009-X.

Ministerstvo průmyslu a obchodu: *Prosperita, text programu*. Operační program Podnikání a inovace.

OECD (1997): Technology Incubators: Nurturing Small Firms. Paris, 1997.

ŽÍTEK, V. (2007): The Role of Science Parks in the Regional Development. In *Economy & Business*. Bourgas : Science Invest - Bourgas, Bulgaria, 2007. od s. 326-342, 17 s. ISBN 978-954-9368-27-7.

Jihomoravské inovační centrum: www.jic.cz.

National Business Incubation Association (NBIA): www.nbia.org.

Společnost vědeckotechnických parků: www.svtp.cz.