
MASARYKOVA UNIVERZITA



**„UKONČENÍ STUDIA NA MASARYKOVĚ UNIVERZITĚ -
OHLÉDNUTÍ A PERSPEKTIVA 2007“**

**JAROSLAV NEKUDA
ESF MU**

BRNO, 2007

OBSAH

1. ÚVODNÍ POZNÁMKY	3
2. ČÁST VĚNOVANÁ ZAMĚSTNANOSTI ABSOLVENTŮ MU	6
2.1 TI, CO JIŽ PRÁCI MAJÍ ANEBO VĚDÍ, KAM NASTOUPÍ	9
2.2 TI, CO PRÁCI ZATÍM JEŠTĚ NEMAJÍ	20
2.3 ZÁJEM ABSOLVENTŮ O PRÁCI V ZAHRANIČÍ.....	27
3. HODNOCENÍ VYBRANÝCH KOMPONENT STUDIA NA MU	32
5. VYBRANÁ DATA ZE ŠETŘENÍ 1996 - 2007	49
6. ZÁVĚR	54
7. PŘÍLOHA Č. 1 – PRACOVNÍ AKTIVITY POSLUCHAČŮ BĚHEM STUDIA.....	55
8. PŘÍLOHA Č. 2 – VZOR POUŽITÉHO DOTAZNÍKU	57

1. Úvodní poznámky

V průběhu letošního června a července se mezi „čerstvými absolventy“ prezenčního magisterského studia MU již pojedenácté uskutečnil průzkum zaměřený na následující problémové okruhy:

- vyhlídky absolventů MU na získání pracovních míst,
- hodnocení služeb poskytovaných MU posluchačům v průběhu studia,
- zájem o práci v zahraničí a
- další vybrané informace.

Výzkum se realizoval poprvé v roce 1994 a od této doby probíhal pravidelně se třemi výjimkami: nebyl realizován v letech 2001, 2003 a 2005, tedy době, kdy se s grantovou podporou FRVŠ uskutečnily rozsáhlé výzkumy uplatnění absolventů MU v praxi z let 1997 – 2000; 2001 – 2002 a 2003 – 2004. Směrem do budoucnosti bylo přijato rozhodnutí realizovat tento výzkum již každoročně.

Základní pragmatika průzkumu¹ byla ve vztahu k minulosti zachována. Oproti předchozímu šetření došlo opět jen k několika malým změnám ve struktuře dotazníku, které představovaly „standardní reakci“ na stále se měnící „svět vysokoškolského studia“ i na podněty a připomínky k minulému šetření. Zachování invariantního jádra dotazníku v tomto smyslu představuje výhodu a možnost získávat představu o vývoji standardních ukazatelů v čase.

V letošním roce posloužil ke sběru dat anonymně koncipovaný dotazník, který měl jen **výhradně elektronickou podobu. Letos se také podařilo dotazník začlenit do IS MU, což kromě jiného zřejmě mělo i blahodárny vliv na ochotu absolventů se průzkumu zúčastnit.** Dotazník byl konstruován jako sada uzavřených formalizovaných otázek s několika málo otázkami „otevřenými“².

Celkem se nám podařilo shromáždit **1 122** úplně vyplněných dotazníků, což při počtu **1 769** oslovených respondentů³ **znamenalo návratnost na úrovni rekordních 63,4 %**. V předchozích třech letech dosahovala návratnost následujících hodnot: r. 2006 = **47,0 %**; r. 2004 = **57,0 %** a v r. 2002 = **57,1%**.

¹ Rychlé získání souhrnných zpětnovazebních informací jak o hodnocení průběhu studia na Masarykově univerzitě ze strany jejich absolventů, tak i o aktuálních vyhlídkách čerstvých absolventů na trhu práce. Celkově tedy informací potřebných pro řízení naší školy z úrovně MU jako celku, tak i z úrovně jejich jednotlivých fakult.

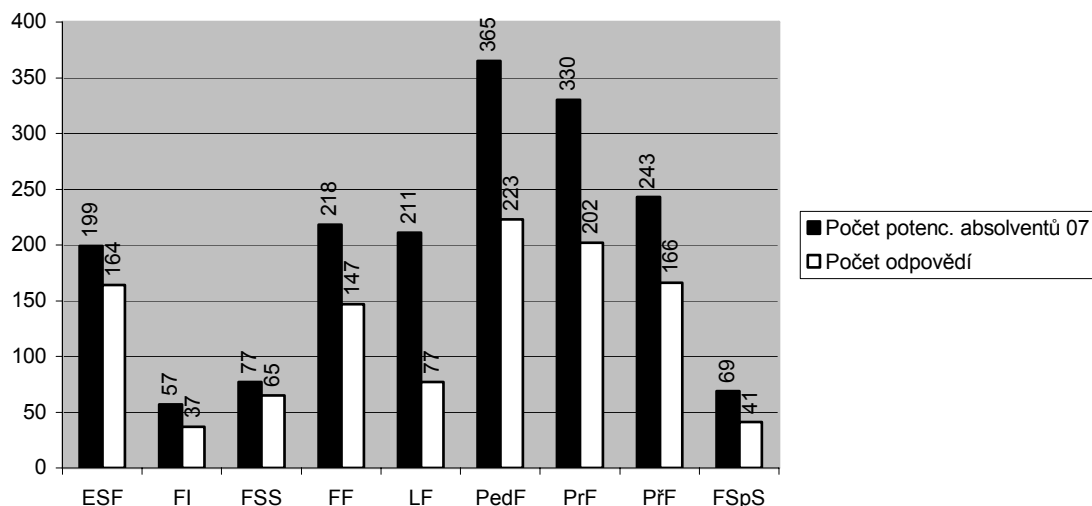
² Použitý dotazník tvoří přílohu této souhrnné zprávy.

³ Jedná se o množinu studentů, kteří by měli absolvovat na MU SZZ v magisterském studiu v jarním semestru r. 2007.

Absolutní a relativní návratnosti byly diferencovány mezi jednotlivými fakultami podle následujícího grafu a tabulky hodnot.

Graf 1

Návratnost dotazníků podle fakult v roce 2007
(abs. počty)



Souhrnná tabulka návratnosti

Vystudovaná fakulta	SZZ 2007 „mělo“ absolvovat	Počet odpovědí	Návratnost v %
ESF	199	164	82,4
FI	57	37	64,9
FSS	77	65	84,4
FF	218	147	67,4
LF	211	77	36,5
PedF	365	223	61,1
PrF	330	202	61,2
PřF	243	166	68,3
FSpS	69	41	59,4
MU CELKEM	1769	1122	63,4

Retrospektivní tabulka hodnot návratností tohoto šetření⁴:

FAKULTA	r. 1994	r. 1995	r. 1996	r. 1997	r. 1998	r. 1999	r. 2000	r. 2002	r. 2004	r. 2006	r. 2007	Průměr 94-07
ESF	*	15,4	58,3	77,5	65,8	53,1	68,8	91,9	62,1	72,9	82,4	64,8
FI	*	92,9	80,9	67,5	82,5	38,3	82,5	85,4	98,9	48,1	64,9	74,2
FSS	*	*	*	*	4,3	16,0	10,0	46,3	54,4	30,5	84,4	35,1
FF	*	17,7	40,1	36,0	53,3	43,5	43,3	44,5	80,1	46,2	67,4	47,2
LF	53,0	82,6	67,2	50,0	55,6	88,8	68,3	96,3	23,3	24,1	36,5	58,7
PedF	46,9	72,5	45,1	57,1	39,7	20,8	33,1	38,8	62,0	56,0	61,1	48,5
PrF	61,1	35,0	45,4	43,4	17,1	53,9	22,5	48,1	55,3	48,1	61,2	44,6
PřF	*	18,8	37,9	44,1	38,6	27,6	15,9	46,4	48,8	51,8	68,3	39,8
FSpS	*	*	*	*	*	*	*	*	*	25,0	59,4	42,2
MU CELKEM	52,1	50,9	50,3	50,2	39,3	41,8	36,5	57,1	57,0	47,0	63,4	50,6

⁴ Není-li uvedeno jinak, jsou všechny prezentované hodnoty uváděny v procentech.

Z dlouhodobého hlediska bylo letos dosaženo vůbec nejvyšší hodnoty návratnosti vyplněných dotazníků, což je mimořádně potěšitelný fakt v době, kdy je každý téměř „zavalen“ různými žádostmi o účast v nejrůznějších anketách a šetřeních. Jediný, relativně větší výpadek odpovědí je možné identifikovat u LF. K této skutečnosti bude třeba při interpretacích a zevšeobecňujících úvahách přihlídnout.

Celý další výklad bude strukturován následovně. Nejdříve se podíváme, jak jsou absolventi rozděleni do skupin podle toho, zda v období kolem promoci mají či nemají práci. Dále se budeme zabývat oběma skupinami odděleně, nejdříve „již zaměstnanými“ (nebo osobami s „přislíbem práce“), potom „ještě nezaměstnanými“ absolventy. Dále pak navazuje společná část vztahující se k zájmu o práci v zahraničí a poslední část přibližuje postoje a hodnocení absolventů směrem ke službám poskytovaným Masarykovou univerzitou.

Dále jsme zařadili část, která kvantitativní a grafickou formou rekapituluje hlavní zjištění ze šetření z let 1994 – 2007 za Masarykovu univerzitu jako celek.

Stejně tak jako v přecházejících letech má prezentace dat – pro rychlejší orientaci – převážně grafickou podobu.

2. Část věnovaná zaměstnanosti absolventů MU

Úvodní otázka dotazníku selektovala respondenty do několika velkých skupin. Každá z nich byla následně – podle logiky věci – dotazována na odlišné okruhy otázek. Úvodní otázka měla následující podobu: **Víte už v současné době, kam nastoupíte po ukončení vysoké školy do zaměstnání?**

Rozložení hodnot za celou MU vidíme v následujícím grafu:

Graf 2

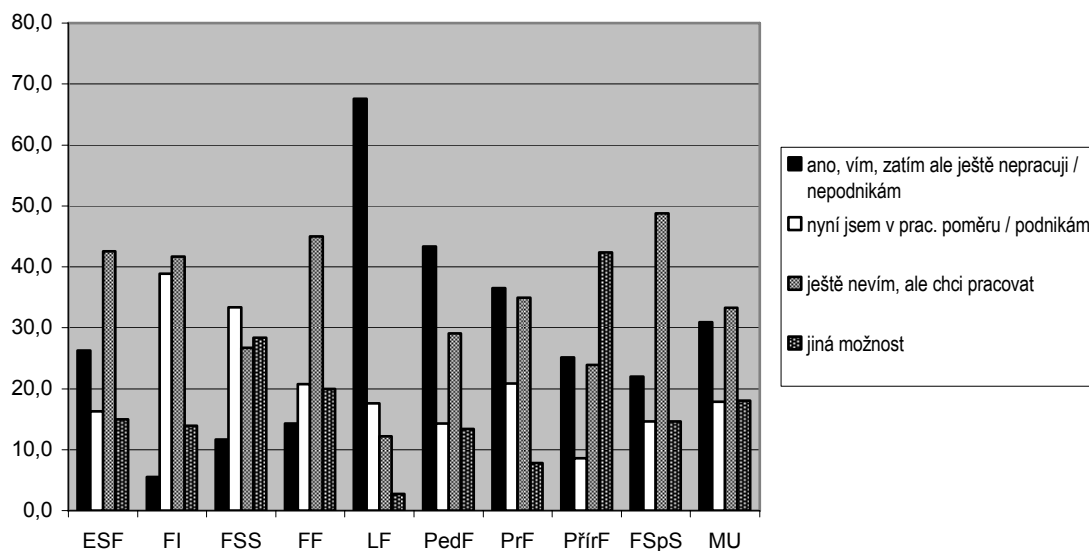


Vidíme, že respondenti jsou rozděleni do tří velkých skupin, první s 48,8 % tvoří absolventi, kteří buďto ví, kde budou pracovat, nebo dokonce pracují (2006 = 50,1 %), menší skupina – 33,2 % (2006 = 31,9 %) – chce pracovat, ale práci zatím nemá, a konečně je zde skupina s podílem 18,0 % (2006 = 18,0 %), kteří volí „jiné možnosti“; co je jejich obsahem se dozvíme dále. Z meziročního srovnání vidíme poměrně značnou stálost hlavních proporcí všech tří velkých skupin.

Rozložení odpovědí na úvodní otázku - tříděné podle fakult - je patrné z následujícího grafu.

Graf 3

Víte už, kam po ukončení studia na MU nastoupíte do zaměstnání?
(n = 1 083)



Víte již kam po VŠ?	ESF	FI	FSS	FF	LF	PedF	PrF	PřírF	FSpS	MU ^{5***}
ano, vím, zatím ale ještě nepracuji / nepodnikám	26,3	5,6	11,7	14,3	67,6	43,3	36,5	25,2	22,0	30,9
nyní jsem v prac. poměru / podnikám	16,3	38,9	33,3	20,7	17,6	14,3	20,8	8,6	14,6	17,8
ještě nevím, ale chci pracovat	42,5	41,7	26,7	45,0	12,2	29,0	34,9	23,9	48,8	33,2
jiná možnost	15,0	13,9	28,3	20,0	2,7	13,4	7,8	42,3	14,6	18,0
Celkem	100,0	100,0	100,0	100,0	100,0	100,0	100,0	100,0	100,0	100,0

Necelá pětina absolventů (2007 = 18,0 %, 2006 = shodně 18,0 %) uvažuje o „jiných možnostech“. Abychom tyto aktivity mohli lépe poznat, jedna z otázek v dotazníku tyto různé „nepracovní aktivity“ absolventů mapovala. Výsledky zobrazuje tabulka na následující straně, pro zajímavost jsou uvedeny i absolutní hodnoty.

⁵ ➡ Pokud se rozložení hodnot mezi jednotlivými fakultami statisticky významně odlišují, je čtenář na tuto skutečnost upozorněn v hlavičce sloupce „MU“ pomocí jedné, dvou nebo tří hvězdiček. * = 5% hladina významnosti, ** = 1% hladina významnosti a *** = 0,1% hladina významnosti.

**Co po ukončení studia v případě, že absolvent nejde „hned pracovat“ [t. j. celkem 18,0 % respondentů]?
[ve spodní části tabulky jsou absolutní údaje]**

Co po ukončení studia	ESF	FI	FSS	FF	LF	PedF	PrF	PřirF	FSpS	MU***
doktor. studium na MU	27,6	50,0	27,8	60,6	100,0	29,0	22,7	81,3	16,7	52,6
doktor. studium na jiné VŠ, než na MU	3,4	16,7	5,6	3,0		6,5		6,3		4,8
další VŠ studium	27,6	16,7	22,2	15,2		19,4	9,1	3,8	16,7	13,0
studium jazyků	6,9		5,6	3,0				1,3		2,2
mateřská dovolená	6,9		5,6	3,0		9,7	13,6	2,5		5,2
pobyt v zahraničí	27,6	16,7	16,7	12,1		35,5	40,9	5,0	66,7	19,1
jiná možnost			16,7	3,0			13,6			3,0
Celkem	100,0	100,0	100,0	100,0	100,0	100,0	100,0	100,0	100,0	100,0
doktorské studium na MU	8	3	5	20	5	9	5	65	1	121
doktor. studium na jiné VŠ, než na MU	1	1	1	1	0	2	0	5	0	11
další VŠ studium	8	1	4	5	0	6	2	3	1	30
studium jazyků	2	0	1	1	0	0	0	1	0	5
mateřská dovolená	2	0	1	1	0	3	3	2	0	12
pobyt v zahraničí	8	1	3	4	0	11	9	4	4	44
jiná možnost	0	0	3	1	0	0	3	0	0	7
Celkem	29	6	18	33	5	31	22	80	6	230

V tabulce vidíme šedým podkladem zvýrazněny tři nejčastěji obsazené varianty, tedy doktorské studium na MU = 52,6 % (2006 = 47,9 %; 2004 = 49,2 %; 2002 = 35,9 %; 2000 = 30,4 %), zahraniční pobyty = 19,1 % (2006 = 19,0 %; 2004 = 14,1 %; 2002 = 18,6 %; 2000 = 16,5 %) a další VŠ studium = 13,0 % (2006 = 12,7 %; 2004 = 12,4 %; 2002 = 13,0 %; 2000 = 13,9 %).

Od tohoto místa se text zprávy „větvi“ – bezprostředně další část popisuje odpovědi absolventů, kteří již práci „mají“, dále následuje část pojednávající o zatím „nezaměstnaných“ absolventech.

2.1 Ti, co již práci mají anebo vědí, kam nastoupí ...

Jak již bylo řečeno, jedná se celkově o 48,8 % z absolventů MU (2006 = 50,1 %), v absolutním vyjádření tedy dále popisujeme a interpretujeme odpovědi zhruba 528 osob⁶ s 68,9 % podílem žen.

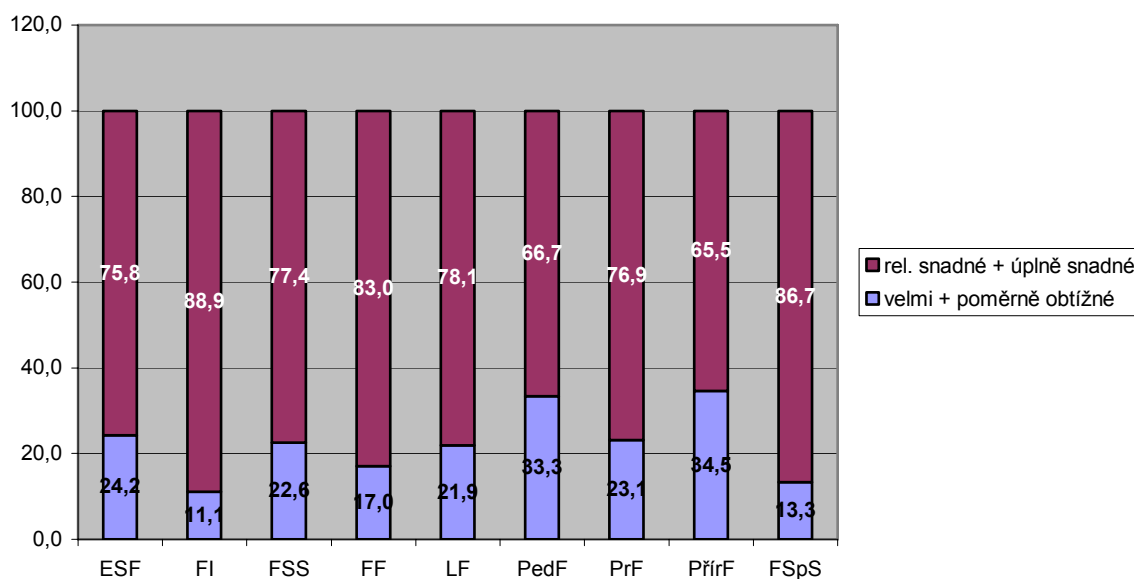
Při úvahách a závěrech nad dále prezentovanými informacemi vezmeme v úvahu následující absolutní počty odpovědí v tomto oddíle.

ESF	FI	FSS	FF	LF	PedF	PrF	PřirF	FSpS	MU
68	16	27	49	63	125	110	55	15	528

Z grafu – pro přehlednost slučujícího vždy dvě kladné a dvě záporné varianty – vidíme rozložení odpovědí na první otázku v tomto bloku. Je patrné, že proces hledání zaměstnání byl relativně obtížnější pro mladé absolventy PedF a PřirF, nejnáze práci získávali informatici. Celkový podíl záporných odpovědí (velmi obtížně + poměrně obtížně) se v čase příliš nemění, letos se rovnal 24,5 % (2006 = 23,6 %; 2004 = 24,8 %; 2002 = 19,6 %; 2000 = 24,6 %).

Graf 4

Bylo pro Vás obtížné získat práci?
(sloučené, přepočítané hodnoty; n = 546)



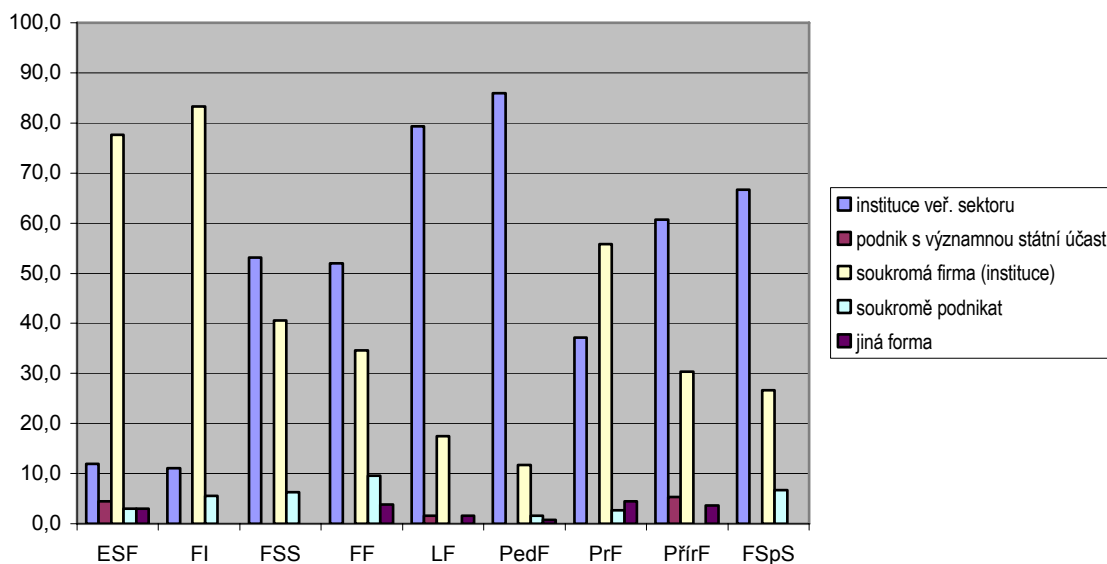
Obtížnost získat práci	ESF	FI	FSS	FF	LF	PedF	PrF	PřirF	FSpS	MU
velmi obtížné	6,0		3,1	1,9		4,7	1,8	5,4		3,1
poměrně obtížné	17,9	11,1	18,8	13,2	21,9	27,3	20,4	28,6	13,3	21,4
poměrně snadné	52,2	66,7	59,4	60,4	64,1	49,2	60,2	46,4	66,7	56,0
úplně snadné	22,4	22,2	15,6	13,2	14,1	14,8	13,3	17,9	20,0	15,9
nevím, ev. jiná odpověď	1,5		3,1	11,3		3,9	4,4	1,8		3,5
Celkem	100,0	100,0	100,0	100,0	100,0	100,0	100,0	100,0	100,0	100,0

⁶ Ještě jednu technickou poznámku – ne všude zcela přesně „hrají“ čísla, která by „hrát“ měla. Je tomu z toho prostého důvodu, že ne všichni respondenti odpověděli na *úplně všechny* položené otázky. Hraniční případy také představují budoucí doktorandé s pracovními úvazky apod.

Rozložení odpovědí na otázku, ve kterém sektoru budou absolventi zaměstnáni, ukazuje, že státní firmy a instituce jsou – ostatně jako vždy v minulosti – doménou zejména lékařů a pedagogů, v soukromém sektoru pak naopak „kralují“ – jako v předcházejících šetřeních – ekonomové, informatici a právníci.

Graf 5

Kde pracujete nebo budete pracovat?
(n = 544)

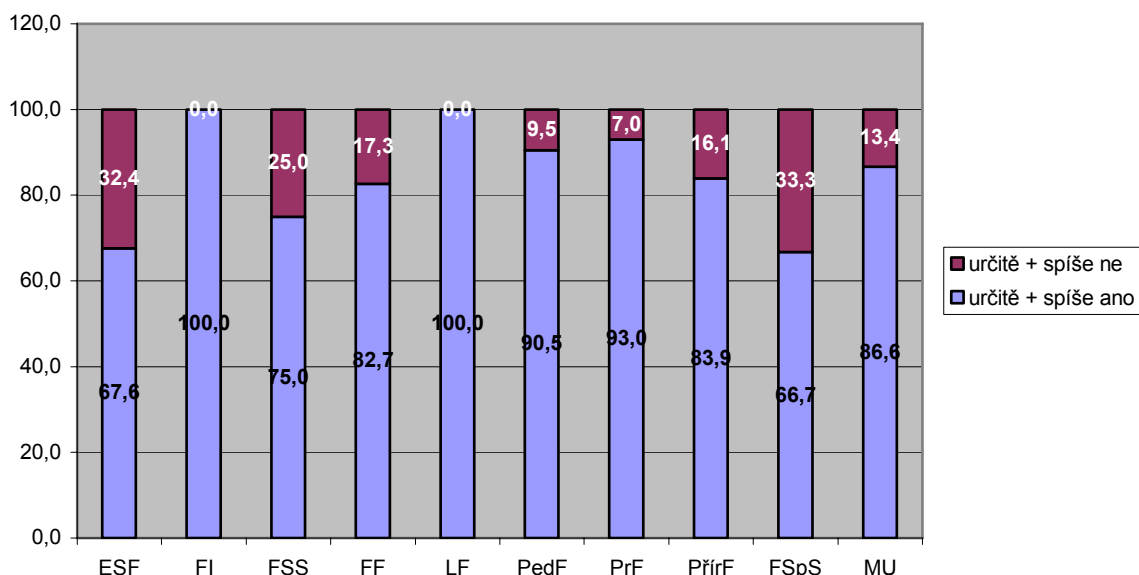


Kde pracujete / budete pracovat?	ESF	FI	FSS	FF	LF	PedF	PrF	PřířF	FSpS	MU***
instituce veř. sektoru	11,9	11,1	53,1	51,9	79,4	85,9	37,2	60,7	66,7	55,1
podnik s významnou státní účastí	4,5				1,6			5,4		1,3
soukromá firma (instituce)	77,6	83,3	40,6	34,6	17,5	11,7	55,8	30,4	26,7	38,2
soukromě podnikat	3,0	5,6	6,3	9,6		1,6	2,7		6,7	2,9
jiná forma	3,0			3,8	1,6	0,8	4,4	3,6		2,4
Celkem	100,0	100,0	100,0	100,0	100,0	100,0	100,0	100,0	100,0	100,0

Další graf zobrazuje rozložení odpovědí na otázku, zda absolventi budou pracovat „v oboru“. Zde máme možnost vidět, že „nejvěrnější“ oboru jsou – podobně jako v předchozích letech – lékaři a právníci.

Graf 6

Budete pracovat v oboru, pro který jste se na VŠ připravovali?
(sloučené, přepočítané hodnoty; n = 548)



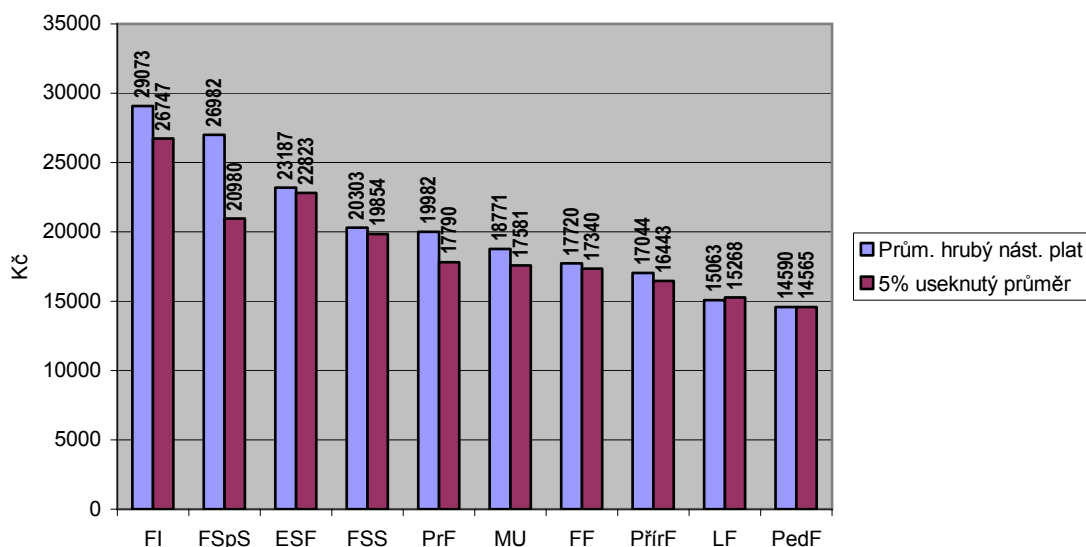
Pracujete v oboru?	ESF	FI	FSS	FF	LF	PedF	PrF	PřířF	FSpS	MU***
určitě ano	35,3	72,2	40,6	41,5	85,9	74,2	77,2	60,7	60,0	64,4
spíše ano	32,4	27,8	34,4	39,6	14,1	14,8	15,8	23,2	6,7	21,7
spíše ne	26,5		18,8	13,2		7,0	6,1	7,1	20,0	9,9
určitě ne	5,9		6,3	3,8		2,3	0,9	8,9	13,3	3,5
nevím, nemohu posoudit				1,9		1,6				0,5
Celkem	100,0	100,0	100,0	100,0	100,0	100,0	100,0	100,0	100,0	100,0

Celkově můžeme konstatovat poměrně vysokou míru souladu mezi získaným vzděláním a jeho uplatňováním v daném oboru – součet variant „určitě ano“ + „spíše ano“ dává za celou MU 86,1 % (2006 = 85,3 %; 2004 = 90,2 %; 2002 = 93,1%; 2000 = 89,7%; 1999 = 87,4%; 1998 = 84,3%); vidíme i poměrnou stálost tohoto podílu v čase.

Z dalšího grafu je patrné, jaký kdo již dostal (nebo dostal příslibený) nástupní plat. Vzhledem k tomu, že v souboru je u některých fakult poměrně malý počet odpovědí, použili jsme jako doplňující informaci tzv. „5% useknutý průměr“⁷. Nejvyšší nástupní platy dostali, tak jako (téměř) každý rok, informatici a ekonomové (u FSpS je malý počet případů a jedna extrémní hodnota). S nejnižšími platy se letos musejí smířit pedagogové a lékaři, stejně jako v minulých letech.

Graf 7

Průměrné hrubé nástupní platy absolventů MU 2007
(n = 464)

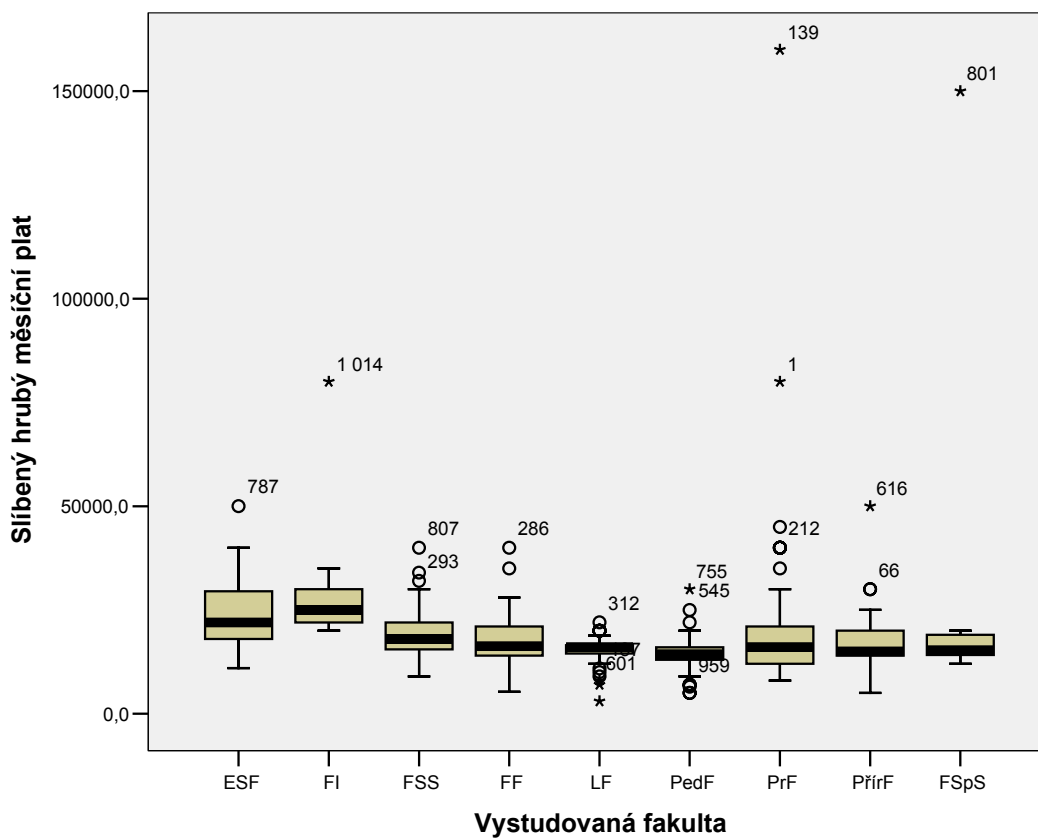


Vystudovaná fakulta	Průměrný (slíbený) nástupní hrubý měsíční plat			95% interval spolehlivosti průměru	
	Průměrný (slíbený) nástupní hrubý měsíční plat	Počet odpovědí	5% useknutý průměr	dolní hranice	horní hranice
ESF	23187	63	22823	21382	24993
FI	29073	16	26747	21419	36726
FSS	20303	29	19854	17655	22952
FF	17720	50	17340	15834	19607
LF	15063	51	15268	14109	16017
PedF	14590	95	14565	13842	15338
PrF	19982	105	17790	16690	23274
PřírF	17044	43	16443	14796	19293
FSpS	26982	12	20980	2319	51645
Celkem	18771	464	17581	17673	19869

⁷ Při podobných hodnoceních se jako doplňující informace obvykle uvádí i tzv. 5% useknutý průměr. „Useknutý průměr“ (*trimmed mean*), který je jednoduchou robustní mírou úrovně, totiž „osvobozuje“ jednotlivá pozorování od extrémních hodnot, z výpočtu je vyloučeno 5% nejnižších a 5% nejvyšších hodnot.

Průměrné hrubé nástupní platy si také můžeme zobrazit pomocí tzv. krabičkových grafů – boxplotů. Čísel ležících mimo krabičkové grafy si nemusíme všimnout, jsou to tzv. odlehlá pozorování (outliers) s uvedením čísla případu.

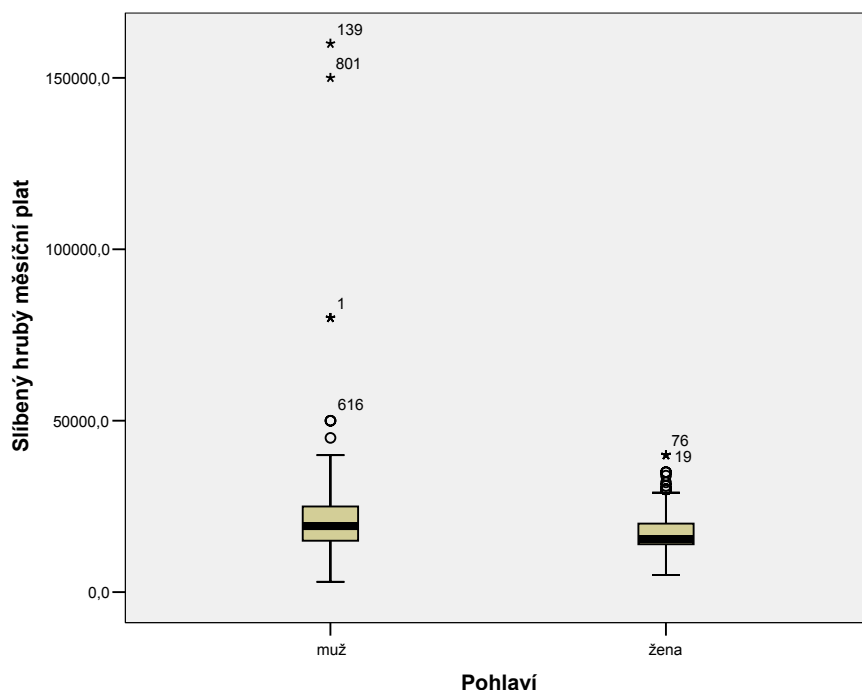
Graf 8



Podle tvaru „krabiček“ vidíme, že nejmenší variabilitu mají platy na LF a PedF. Průměrná nástupní mzda za MU činí **18 771** (2006 = 17 504; 2004 = 15 434; 2002 = 12 302 Kč; 2000 = 11 603 Kč; 1999 = 10 529 Kč), což oproti roku 2006 představuje **nárůst o sedm procent**.

Modální hodnota nástupních platů za celou MU je 15 000 Kč, medián pak představuje 16 000 Kč.

Absolventi MU – **muži**, dostali v průměru **22 455 Kč** (2006 = 19 026; 2004 = 19 539; 2002 = 13 610; 2000 = 12 644; 1999 = 11 560), **ženy** – absolventky pak **16 941 Kč** (2006 = 16 281; 2004 = 12 593; 2002 = 11 036; 2000 = 10 672; 1999 = 8 515), což představuje rozdíl mezi pohlavími **5 514 Kč** (2006 = 2 745 Kč; 2004 = 6 945; 2002 = 2 574; 2000 = 1 972; 1999 = 3 046), tj. o 32,6 % méně (2006 = 16,9 %; 2004 = 35,5 %; 2002 = 19%; 2000 = 18,5%).



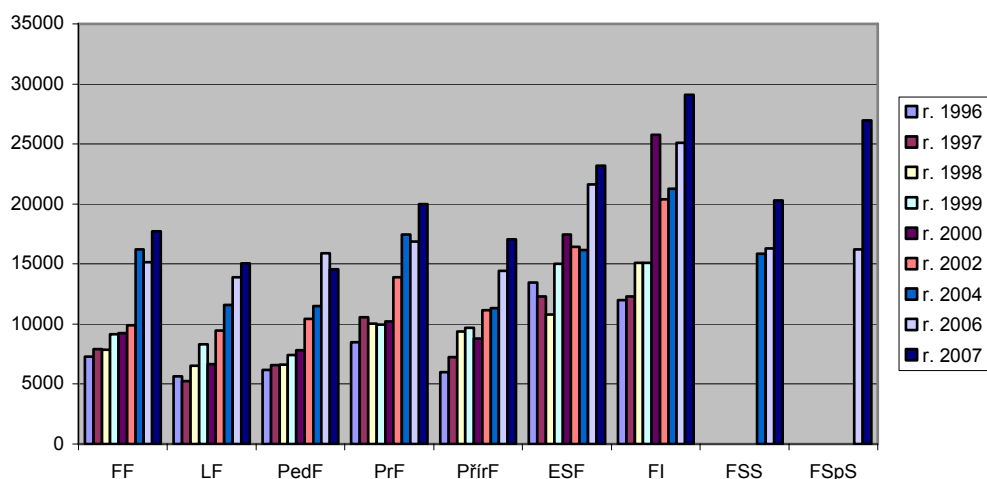
Rozdíly v příjmech mezi muži a ženami jsou do značné míry způsobeny tím, že podstatně vyšší podíl žen působí (nebo bude působit) ve veřejném sektoru, viz tabulku hodnot.

Kde pracujete?	muž	žena	Celkem
instituce veř. sektoru	37,2	63,4	55,1
podnik s významnou státní účastí	1,2	1,3	1,3
soukromá firma (instituce)	54,1	30,9	38,2
soukromě podnikat	4,7	2,2	2,9
jiná forma	2,9	2,2	2,4
Celkem	100,0	100,0	100,0

Dále můžeme vidět graf zobrazující vývoj průměrných nástupních platů absolventů MU od roku 1996 až do letošního roku.

Graf 9

Průměrné hrubé nástupní platy absolventů MU 1996 - 2007



Průměrné nástupní platy absolventů MU v letech 1996 – 2007

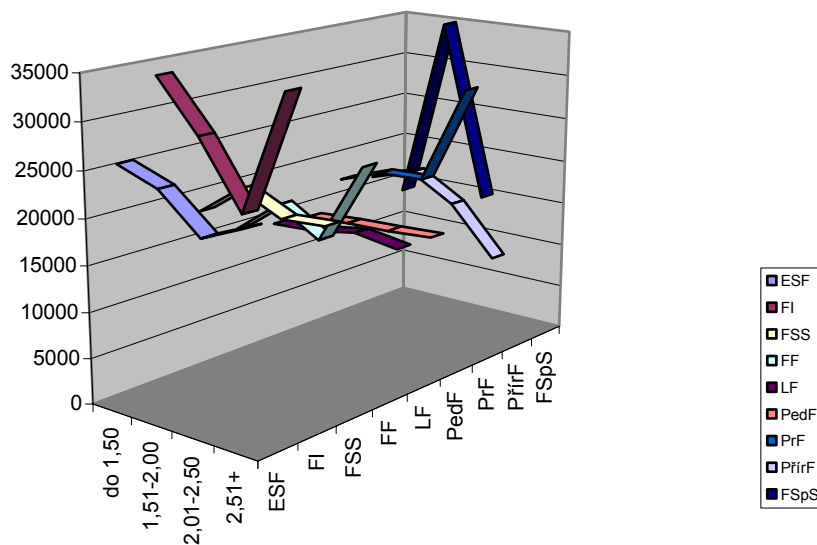
Fakulta	r. 1996	r. 1997	r. 1998	r. 1999	r. 2000	r. 2002	r. 2004	r. 2006	r. 2007	Nárůst 96/07 v %
FF	7302	7925	7871	9171	9217	9890	16226	15160	17720	242,7
LF	5643	5235	6510	8286	6660	9441	11605	13915	15063	266,9
PedF	6162	6570	6633	7425	7829	10436	11484	15891	14590	236,8
PrF	8500	10577	10032	9957	10219	13894	17471	16884	19982	235,1
PřírF	6000	7233	9359	9662	8801	11148	11329	14436	17044	284,1
ESF	13463	12304	10787	15000	17471	16427	16147	21635	23187	172,2
FI	12000	12291	15100	15085	25740	20406	21263	25111	29073	242,3
FSS	*	*	*	*	*	*	15846	16313	20303	*
FSpS	*	*	*	*	*	*	*	16200	26982	*

Průměrné platy jsou samozřejmě silně diferencovány podle sektorů, ve kterých budou absolventi pracovat: průměrný nástupní plat absolventa MU v institucích veřejného sektoru je **15 481 Kč**, soukromé firmy však nabízí **21 029 Kč**.

Analýza vztahu výše nástupního platu a průměrného studijního prospěchu absolventů za celou dobu studia [ani] letos nedává žádné jednoznačné výsledky, existuje velice slabá – navíc „obrácená“ – korelace na úrovni 0,103 (5 % hladina významnosti). Pokud si tento vztah zobrazíme podle jednotlivých fakult, u žádné z nich nevidíme „vysloveně žádoucí tvar“, tedy lineární vztah, kdy lepší prospěch je odměněn i vyšším nástupním platem a vice versa.

Graf 10

Vztah nástupních platů a studijního průměru
(n = 440)

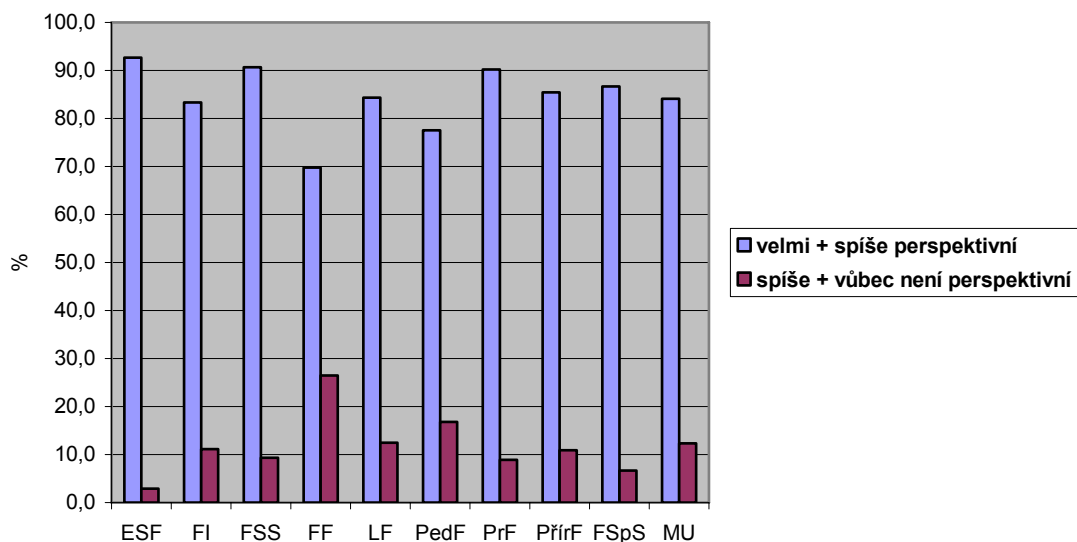


Vystudovaná fakulta / studijní průměr / nástupní plat	do 1,50	od 1,51-2,00	od 2,01-2,50	horší než 2,51
ESF	25833	24185	20218	22250
FI	34000	28500	21432	34571
FSS	18500	21938	19680	20000
FF	15413	19028	16219	25000
LF	14678	14938	15724	15000
PedF	14257	14570	14706	15000
PrF	17563	19232	19400	30300
PřírF	16800	18265	15400	10000
FSpS	14000	34826	15000	*
Celkem	16524	19015	17970	27000

Další z grafů ukazuje, do jaké míry vidí respondenti své současné pracovní místo jako „perspektivní“. Hodnoty jsou v grafu pro větší přehlednost sloučeny. Celkově u všech absolventů převažují „perspektivní“ varianty nad variantami „neperspektivními“; relativně méně optimističtí jsou absolventi FF a PedF – viz graf a připojená tabulka hodnot.

Graf 11

Je Vaše zaměstnání perspektivní?
(z grafu je vyloučena možnost "nevím", n = 542)

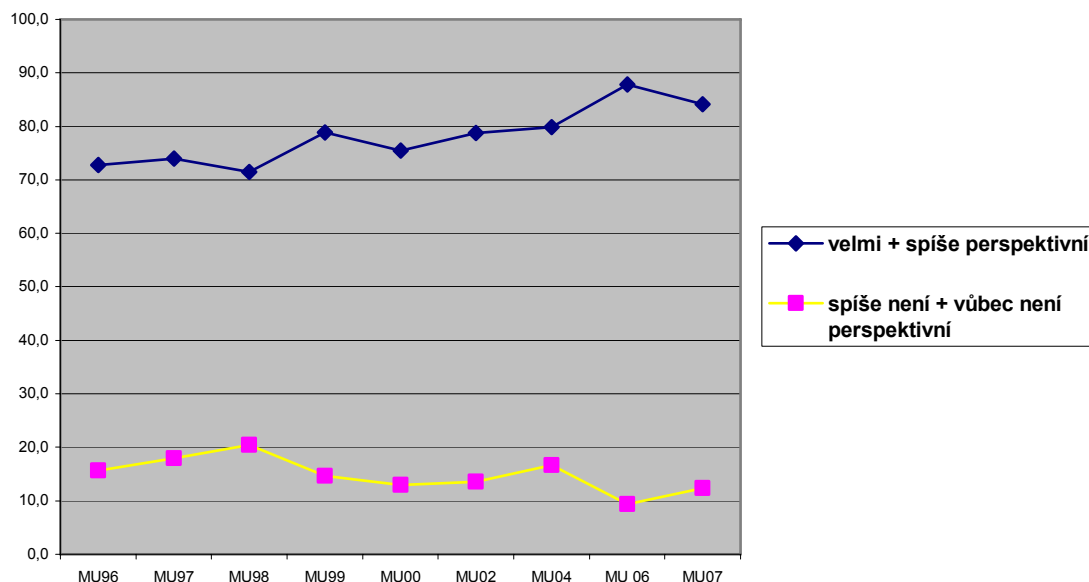


Perspektivnost zaměstnání	ESF	FI	FSS	FF	LF	PedF	PrF	PřířF	FSpS	MU*
velmi perspektivní	39,7	50,0	21,9	18,9	31,3	17,6	35,7	25,5	40,0	28,6
spíše perspektivní	52,9	33,3	68,8	50,9	53,1	60,0	54,5	60,0	46,7	55,5
spíše není perspektivní	2,9	11,1	3,1	24,5	10,9	13,6	7,1	9,1	6,7	10,3
vůbec není perspektivní			6,3	1,9	1,6	3,2	1,8	1,8		2,0
nevím, nedovedu posoudit	4,4	5,6		3,8	3,1	5,6	0,9	3,6	6,7	3,5
Celkem	100,0	100,0	100,0	100,0	100,0	100,0	100,0	100,0	100,0	100,0

Pokud budeme uvažovat o hodnocení „perspektivnosti zaměstnání“ za celou univerzitu, můžeme konstatovat, že podíly jednotlivých odpovědí jsou ve srovnání s minulými roky poměrně stabilní. Součet odpovědí „velmi perspektivní“ a „spíše perspektivní“ se dlouhodobě pohybuje v rozmezí mezi 70 – 90 %, kladné hodnoty za poslední tři roky neklesly pod 80 %.

Graf 12

Perspektivnost zaměstnání MU 1996 - 2007

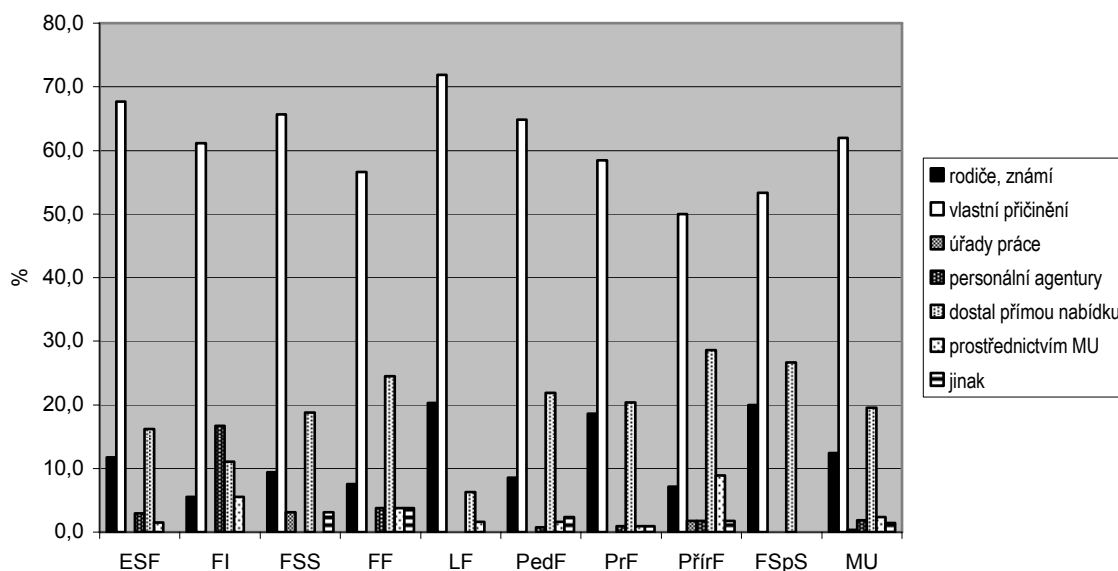


Perspektivnost zaměstnání	MU96	MU97	MU98	MU99	MU00	MU02	MU04	MU06	MU07
velmi perspektivní	23,4	23,1	18,5	28,4	20,3	19,3	20,8	30,9	28,6
spíše perspektivní	49,4	50,9	53,0	50,5	55,2	59,5	59,1	57,0	55,5
spíše není perspektivní	14,1	15,6	16,6	13,7	10,3	13,3	15,1	8,4	10,3
vůbec není perspektivní	1,6	2,3	3,8	1,0	2,7	0,3	1,6	1,0	2,0
nevím, nedovedu posoudit	11,5	8,1	8,2	6,4	11,5	7,6	3,5	2,8	3,5
Celkem	100,0	100,0	100,0	100,0	100,0	100,0	100,0	100,0	100,0

Při získávání zaměstnání se absolventi MU letos – stejně jako v předchozích letech – spoléhali zejména na vlastní síly 62,0 % (2006 = 63,0 %; 2004 = 58,8 %), skupina absolventů využívající pomoc rodičů postupně poklesla z hodnot roků 1999 = 27,2 %; 2000 = 20,6 %; 2002 = 18,3 %, 2004 = 17,0 %, 2006 = 15,4 % na letošních 12,4 % (nejčastěji ji využívali – jako v minulosti – mladí právníci a lékaři). Téměř pětina absolventů dostala přímou nabídku zaměstnání, jak je patrné z následujícího grafu.

Graf 13

Jakým způsobem jste získal(a) zaměstnání?
(n = 547)



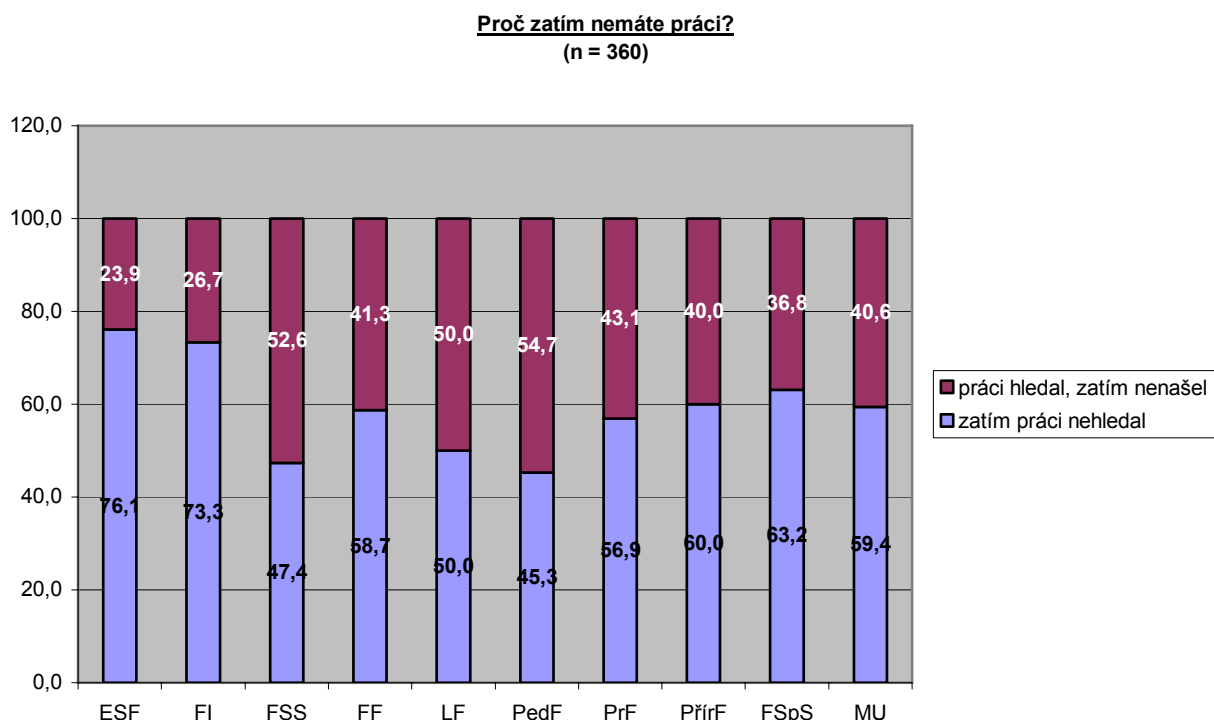
Jak jste získal(a) zaměstnání?	ESF	FI	FSS	FF	LF	PedF	PrF	PřírF	FSpS	MU***
rodiče, známí	11,8	5,6	9,4	7,5	20,3	8,6	18,6	7,1	20,0	12,4
vlastní přičinění	67,6	61,1	65,6	56,6	71,9	64,8	58,4	50,0	53,3	62,0
úřady práce			3,1					1,8		0,4
personální agentury	2,9	16,7		3,8		0,8	0,9	1,8		1,8
dostal přímou nabídku	16,2	11,1	18,8	24,5	6,3	21,9	20,4	28,6	26,7	19,6
prostřednictvím MU	1,5	5,6		3,8	1,6	1,6	0,9	8,9		2,4
jinak			3,1	3,8		2,3	0,9	1,8		1,5
Celkem	100,0	100,0	100,0	100,0	100,0	100,0	100,0	100,0	100,0	100,0

2.2 Ti, co práci zatím ještě nemají ...

Dále se budeme zabývat skupinou absolventů, kteří práci v období provádění šetření (tj. období kolem promoci) prozatím ještě neměli, ale měli zájem v dohledné době pracovat. Celkem se jednalo o 33,2 % (2006 = 31,9 %; 2004 = 39,0 %) absolventů, což je v absolutních údajích 360 respondentů, 98 mužů (tj. 27,2 %) a 262 žen (72,8 %).

Následující graf nepřímo dokresluje situaci na trhu pracovních sil. Pokud jsme vedeni správnou úvahou, pak nejdříve a intenzivněji začínají hledat práci ti, kteří se cítí být *ohroženi nezaměstnaností (nejistotou)*. Jako obvykle jsou „v klidu“ nejvíce informatici a ekonomové.

Graf 14

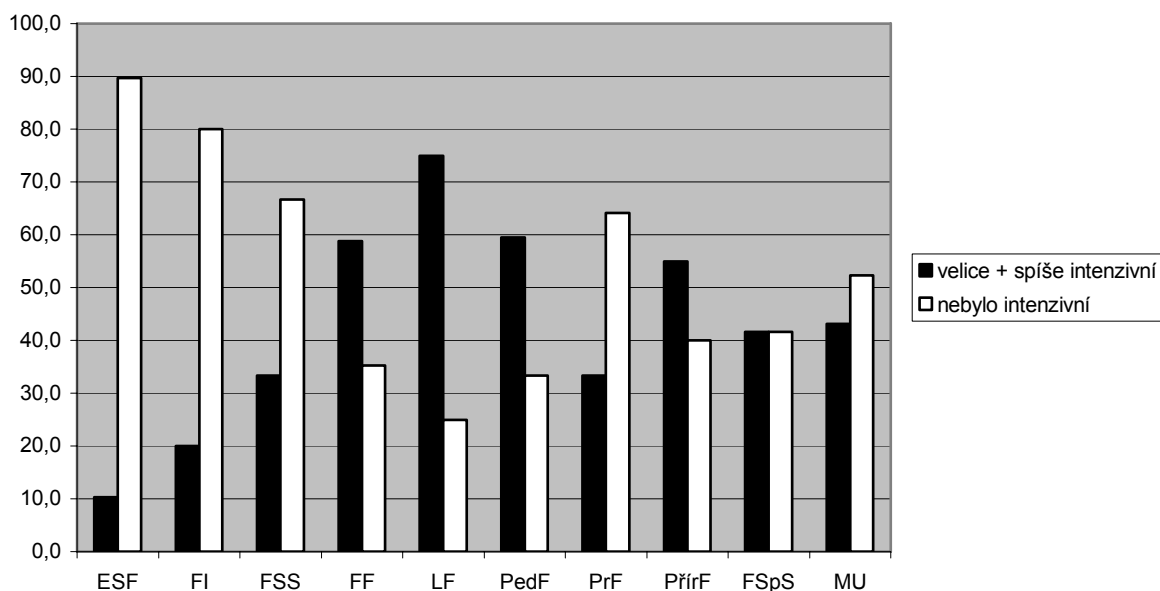


Proč nemáte práci?	ESF	FI	FSS	FF	LF	PedF	PrF	PřirF	FSpS	MU*
zatím práci nehledal	76,1	73,3	47,4	58,7	50,0	45,3	56,9	60,0	63,2	59,4
práci hledal, zatím nenašel	23,9	26,7	52,6	41,3	50,0	54,7	43,1	40,0	36,8	40,6
Celkem	100,0	100,0	100,0	100,0	100,0	100,0	100,0	100,0	100,0	100,0

Z jiného úhlu pohledu o stavu trhu práce vypovídá následující graf. Je z něho patrné, že největší úsilí při hledání zaměstnání vyvinuli zejména lékaři a pedagogové, nejméně pak ekonomové a inmatiči (u obou těchto skupin je však malý počet případů). V grafu jsou sloučeny dvě varianty do jedné, viz legenda ke grafu.

Graf 15

Jak byste hodnotil(a) Vaše dosavadní úsilí při hledání práce?
(z grafu byla vyloučena možnost "nevím", n = 197)

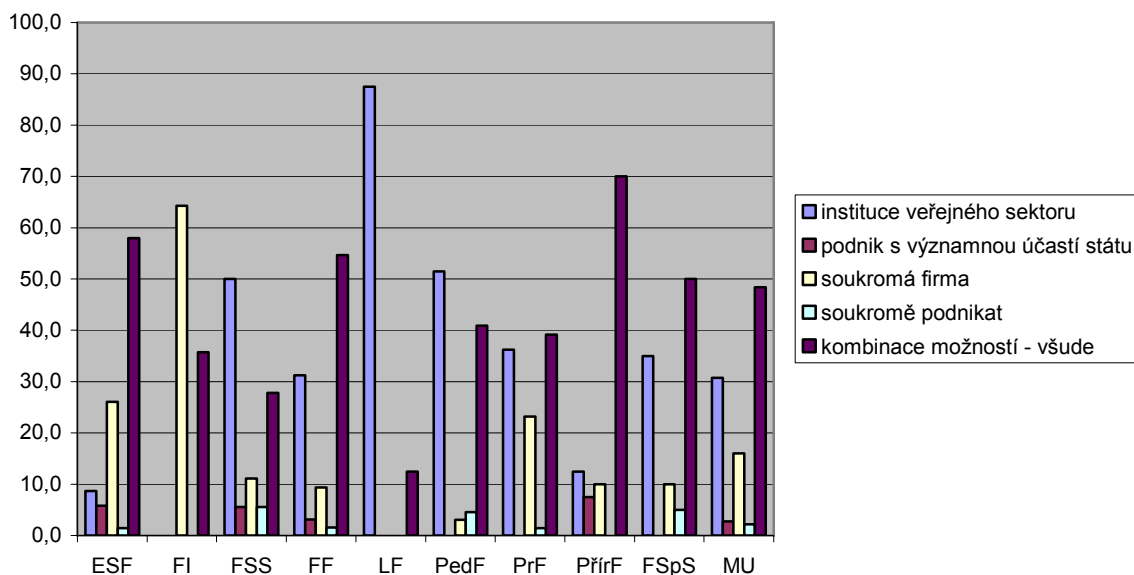


Úsilí při hledání práce bylo ...	ESF	FI	FSS	FF	LF	PedF	PrF	PřírF	FSpS	MU***
velice intenzivní	3,4		16,7	17,6	50,0	14,3	5,1	40,0		13,7
spíše intenzivní	6,9	20,0	16,7	41,2	25,0	45,2	28,2	15,0	41,7	29,4
nebylo intenzivní	89,7	80,0	66,7	35,3	25,0	33,3	64,1	40,0	41,7	52,3
nevím, nedovedu posoudit				5,9		7,1	2,6	5,0	16,7	4,6
Celkem	100,0	100,0	100,0	100,0	100,0	100,0	100,0	100,0	100,0	100,0

Zatím nezaměstnaní absolventi budou hledat práci „všude“, do soukromého sektoru směřují zejména informatici a ekonomové, do veřejného sektoru směřují zejména lékaři a pedagogové a nejméně vyhranění jsou v tomto ohledu absolventi Přírodovědecké fakulty, kteří budou hledat „všude“, jak je patrné z následujícího grafu.

Graf 16

Kde asi budete hledat zaměstnání?
(n = 368, v grafu jsou jen uvedeny hlavní možnosti)



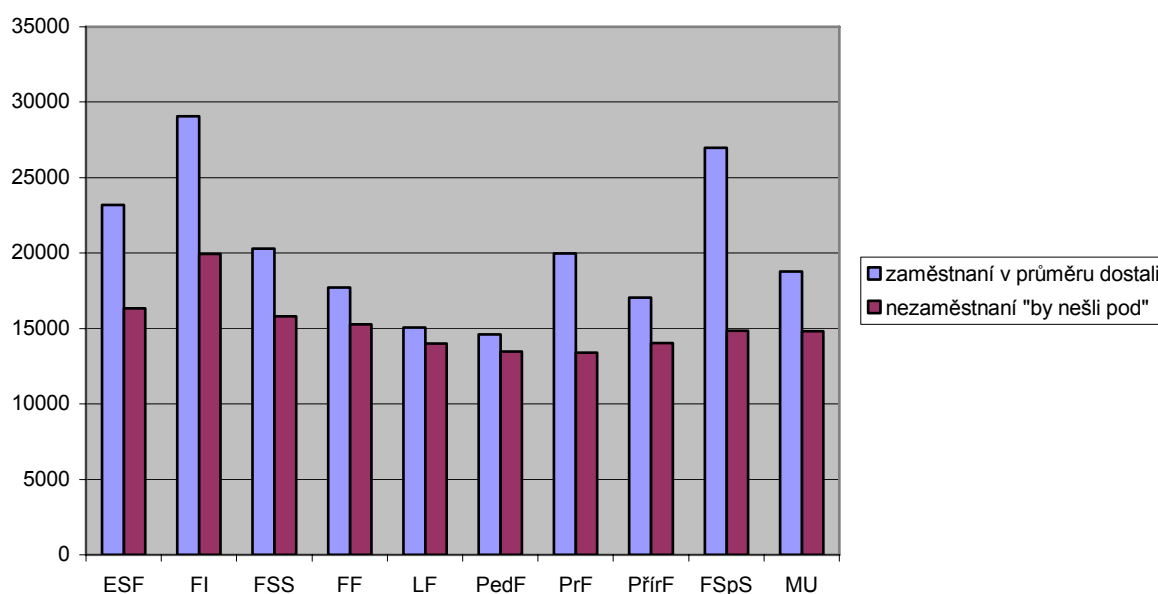
Kde budete hledat práci?	ESF	FI	FSS	FF	LF	PedF	PrF	PřírF	FSpS	MU***
instituce veřejného sektoru	8,7		50,0	31,3	87,5	51,5	36,2	12,5	35,0	30,7
podnik s významnou účastí státu	5,8		5,6	3,1				7,5		2,7
soukromá firma	26,1	64,3	11,1	9,4		3,0	23,2	10,0	10,0	16,0
soukromě podnikat	1,4		5,6	1,6		4,5	1,4		5,0	2,2
kombinace možností - všude	58,0	35,7	27,8	54,7	12,5	40,9	39,1	70,0	50,0	48,4
Celkem	100,0	100,0	100,0	100,0	100,0	100,0	100,0	100,0	100,0	100,0

Zajímavý obraz představuje komparace „očekávání“ stran „ceny vlastní práce“: zatím nezaměstnaní odpovídali na otázku, pod jakou částku by „nešli“: „zaměstnání bych nepřijal, kdyby nabízený hrubý měsíční plat byl nižší než ...“.

Ženy jsou v průměru za celou MU ochotny nastoupit za plat zhruba o 7,5 % nižší než muži (2006 = 11,6 %; ženy = 14 535 Kč, muži 15 620 Kč). U absolventů všech fakult jsou průměrné – *ještě přijatelné* – platy nižší než skutečné nástupní platy již zaměstnaných kolegů, všichni by tedy mohli být po nástupu do zaměstnání „příjemně překvapeni“, zejména pak ekonomové, právníci a informatici (u FSpS je poměrně malý počet případů). Zajímavý je také značný *smysl pro realitu* (znalost poměrů) u lékařů a pedagogů, kde jsou velmi malé rozdíly mezi představou a skutečností.

Graf 17

Představy zatím nezaměst. absolventů o ceně své práce a "realita"
(n = 355 - 464)

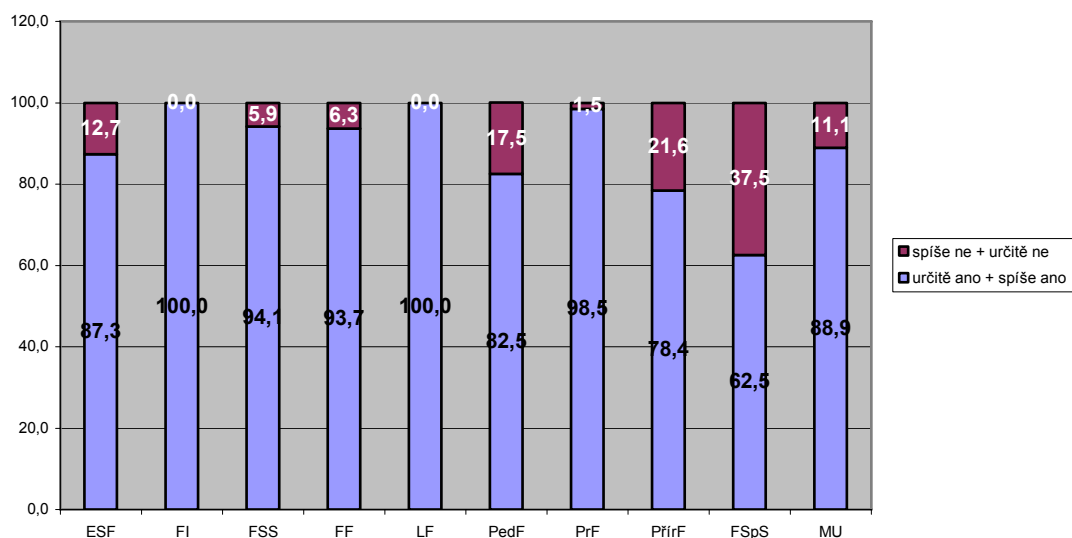


Vystudovaná fakulta	Zaměstnaní v průměru dostali	Nezaměstnaní "by nešli pod"	Rozdíl = realita – očekávání
ESF	23187	16319	6868
FI	29073	19923	9149
FSS	20303	15806	4498
FF	17720	15258	2462
LF	15063	14000	1063
PedF	14590	13484	1106
PrF	19982	13409	6573
PřírF	17044	14051	2993
FSpS	26982	14842	12140
MU	18771	14828	3943

Z doposud nezaměstnaných bude práci v „oboru“ hledat většina, tj. 82,2 % absolventů (2006 = 71,9 %) – v grafu byly pro přehlednost sloučeny kategorie podle legendy a varianta „nevím“ vyloučena. I v tomto případě vynívá rozložení hodnot pro MU v zásadě uspokojivě.

Graf 18

Budete hledat práci v oboru, na který jste se na VŠ připravoval(a)?
(sloučené, přepočítané hodnoty; n = 370)

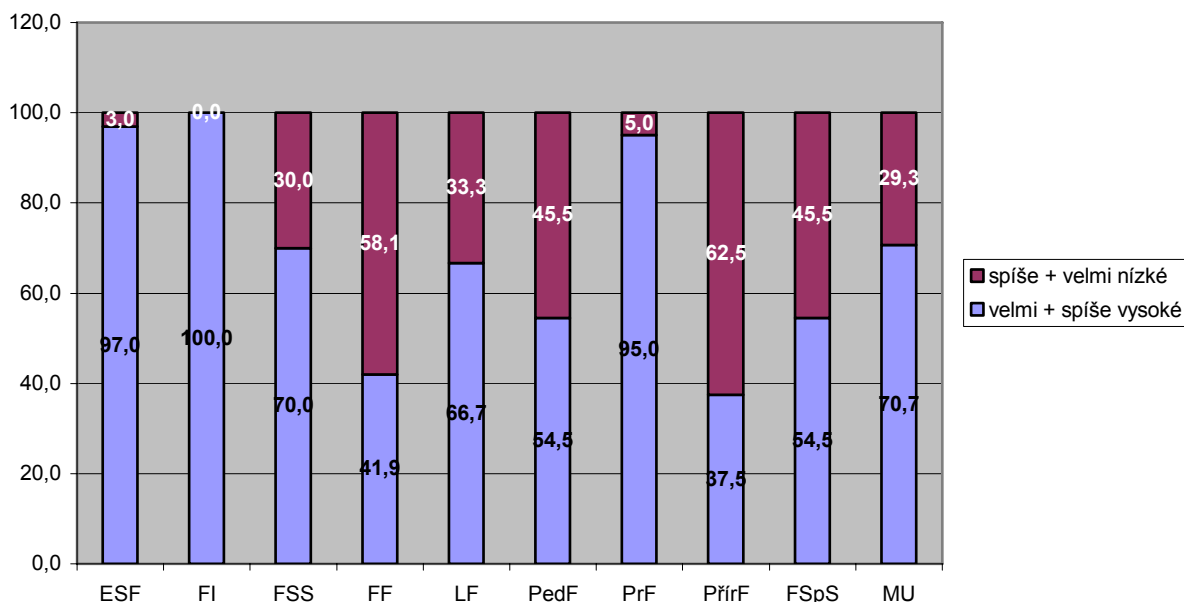


Budete hledat práci v oboru?	ESF	FI	FSS	FF	LF	PedF	PrF	PřírF	FSpS	MU***
určitě ano	34,8	78,6	42,1	52,3	77,8	38,5	68,1	22,5	25,0	45,9
spíše ano	44,9	7,1	42,1	38,5	22,2	33,8	29,0	50,0	25,0	36,2
spíše ne	11,6		5,3	6,2		12,3	1,4	17,5	25,0	9,2
určitě ne						3,1		2,5	5,0	1,1
nemohu zatím posoudit	8,7	14,3	10,5	3,1		12,3	1,4	7,5	20,0	7,6
Celkem	100	100	100	100,0	100,0	100,0	100,0	100,0	100,0	100,0

Z dalšího grafu je patrné, jak zatím nezaměstnaní absolventi hodnotí své šance na získání pracovního místa; pro přehlednost byly opět sloučeny varianty podle legendy grafu a vyloučena varianta „nevím“. Nižší podíl negativních očekávání vidíme u informatiků, ekonomů a právníků, celkově převažují pozitivní očekávání.

Graf 19

Kdybyste hodnotil(a) své budoucí šance na získání místa ...
(sloučené, přepočítané hodnoty, vyloučeny možnosti "něco mezi" a "nevím"; n = 369)

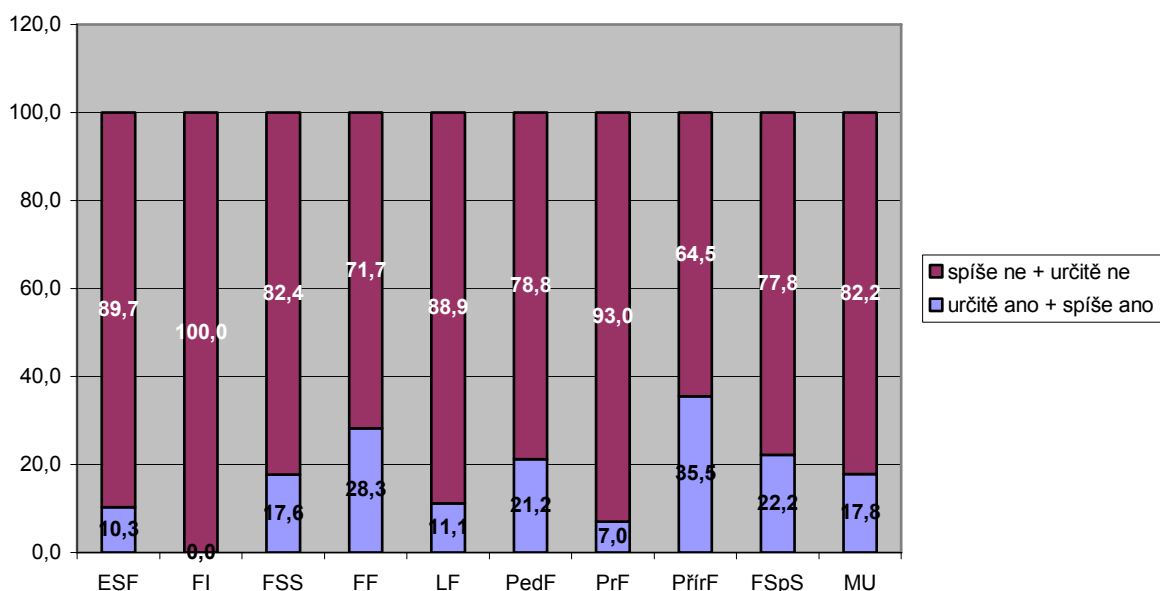


Šance na získání práce	ESF	FI	FSS	FF	LF	PedF	PrF	PřířF	FSpS	MU***
velmi vysoké	4,3	38,5	15,8		11,1	4,6	8,7	7,5	5,0	6,8
spíše vysoké	42,0	46,2	21,1	20,0	33,3	23,1	46,4	7,5	25,0	29,8
něco mezi	43,5	7,7	47,4	47,7	33,3	41,5	40,6	57,5	45,0	43,6
spíše nízké	1,4		5,3	21,5	22,2	18,5	2,9	20,0	20,0	11,9
velmi nízké			10,5	6,2		4,6		5,0	5,0	3,3
nevím, nedovedu posoudit	8,7	7,7		4,6		7,7	1,4	2,5		4,6
Celkem	100,0	100,0	100,0	100,0	100,0	100,0	100,0	100,0	100,0	100,0

Očekávání absolventů ve vztahu k trhu pracovních sil dokresluje také následující graf, který opět ve sloučených variantách (s vyloučením varianty „nevím“) zobrazuje obavy absolventů z nezaměstnanosti; relativně vyšší hodnoty vidíme u přírodovědců a absolventů FF. Celkově však převládá optimismus, negativní varianty dávají dohromady jen 15,0 % (2005 = 15,1 %; 2004 = 27,7 %).

Graf 20

Myslíte, že Vám hrozí nezaměstnanost?
(sloučené, přepočítané hodnoty, vyloučena možnost "nevím"; n = 367)



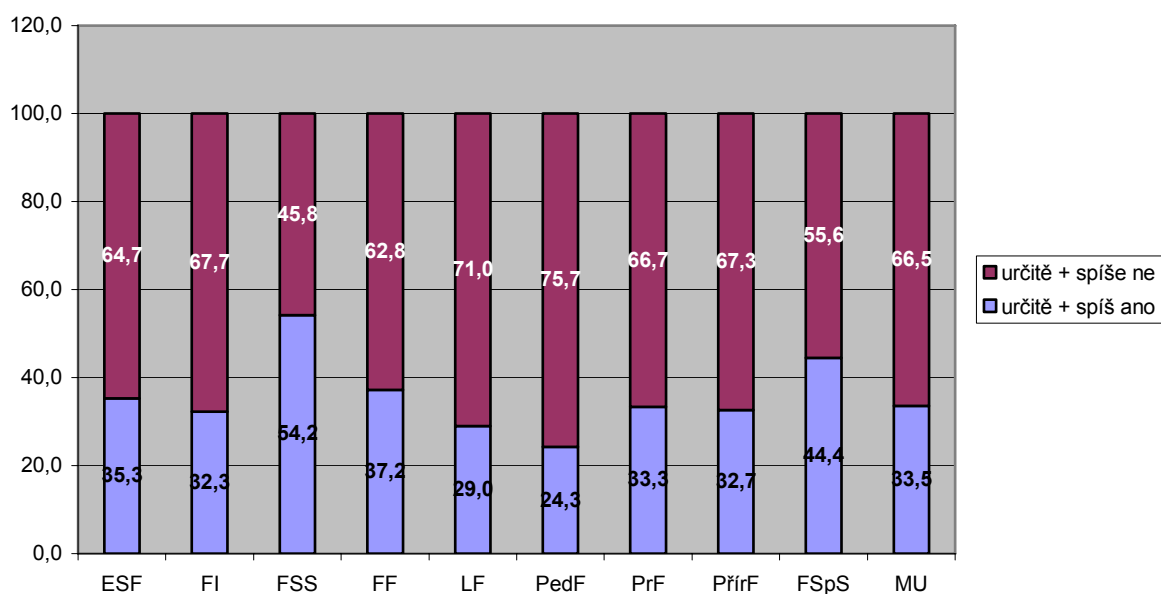
Hrozí Vám nezaměstnanost?	ESF	FI	FSS	FF	LF	PedF	PrF	PřirF	FSpS	MU
určitě ano				7,7		3,1		10,0	5,0	3,3
spíše ano	8,8		15,8	15,4	11,1	13,8	6,0	17,5	15,0	11,7
spíše ne	51,5	64,3	52,6	44,6	44,4	43,1	62,7	37,5	55,0	49,9
určitě ne	25,0	35,7	21,1	13,8	44,4	20,0	16,4	12,5	15,0	19,3
nevím, nedovedu posoudit	14,7		10,5	18,5		20,0	14,9	22,5	10,0	15,8
Celkem	100,0	100,0	100,0	100,0	100,0	100,0	100,0	100,0	100,0	100,0

2.3 Zájem absolventů o práci v zahraničí

Po vzoru výzkumů prováděných mezi „staršími“ absolventy v praxi jsme od výzkumu z roku 2004 zařadili sérii otázek orientovaných na zájem o práci v zahraničí. Odpovídali na ně všichni respondenti, tedy jak „už zaměstnaní“ tak i „práci hledající“. Podíl zájemců o práci v zahraničí poklesl za poslední tři roky celkem o 12,1 %, letos jejich podíl představoval 30,7 % (2006 = 35,4 %; 2004 = 42,8 %), častěji to jsou zejména absolventi FSS.

Graf 21

Chtěl(a) byste v horizontu 2 – 3 let pracovat v zahraničí?
(sloučené, přepočítané hodnoty, vyloučena var. nevím; n = 1 115)



Chtěl byste pracovat v zahraničí?	ESF	FI	FSS	FF	LF	PedF	PrF	PřírF	FSpS	MU*
určitě ano	12,8	13,5	12,3	13,0	6,7	12,2	12,5	11,5	9,8	11,9
spíše ano	20,1	13,5	36,9	21,9	20,0	9,9	18,5	17,6	29,3	18,7
spíše ne	47,6	43,2	32,3	39,0	56,0	47,7	48,5	46,1	36,6	45,6
určitě ne	12,8	13,5	9,2	19,9	9,3	21,2	13,5	13,9	12,2	15,2
nemohu zatím posoudit	6,7	16,2	9,2	6,2	8,0	9,0	7,0	10,9	12,2	8,5
Celkem	100,0	100,0	100,0	100,0	100,0	100,0	100,0	100,0	100,0	100,0

Zájem je zejména o práci ve Velké Británii, Německu, USA, Francii a Irsku podle následujícího přehledu. Je zajímavé, že **pořadí prvních tří nejvíce preferovaných zemí je identické s výzkumy z let 2006 i 2004.**

Země ⁸	Preference	Země	Preference
Velká Británie	161	Kanada	24
Německo	74	Holandsko	20
USA	69	Nový Zéland	18
Rakousko	57	Itálie	17
Francie	53	EU	15
Španělsko	31	Norsko	13
Austrálie	28	Rusko	10
Belgie	28	Slovensko	10
Irsko	28	Švédsko	10
Švýcarsko	25	ostatní	75

Průměrná doba, kterou by absolventi v zahraničí chtěli strávit, je zhruba 2 – 3 roky, podle následujícího přehledu. Z výpočtu bylo vyloučeno několik extrémních hodnot ≥ 10 roků.

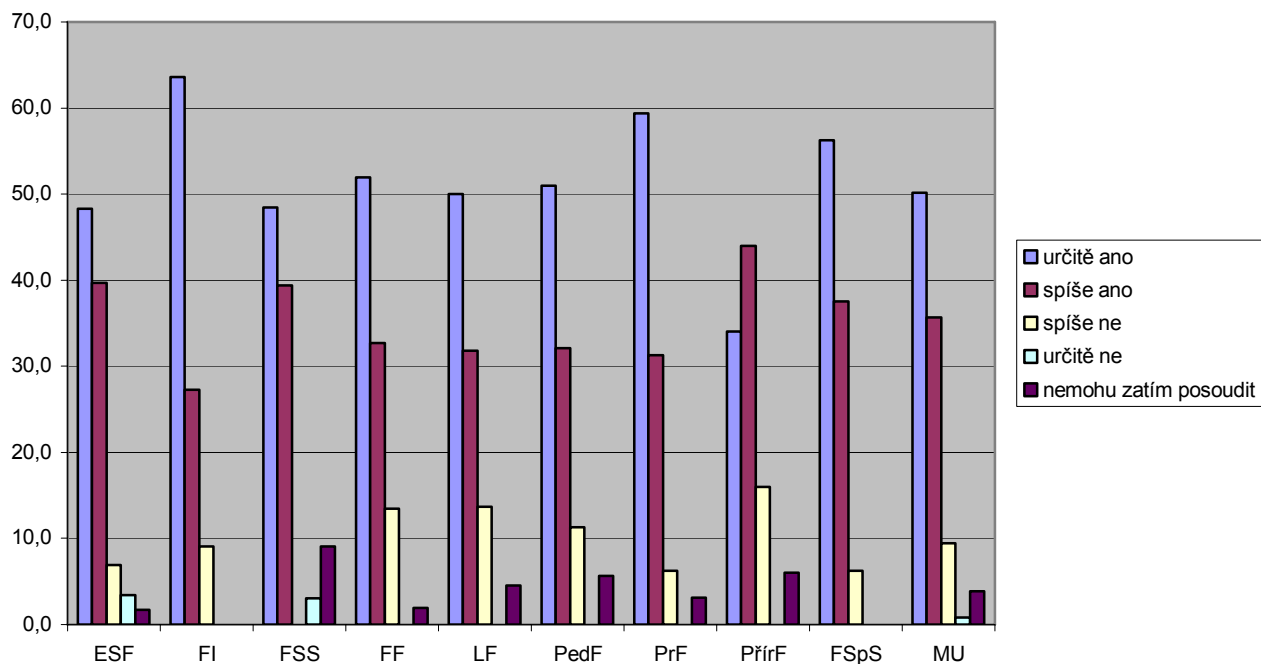
Vystudovaná fakulta	Prům. doba v letech	Počet odpovědí	Medián
ESF	2,4	53	2
FI	3,2	9	3,5
FSS	2,8	31	2
FF	2,2	42	2
LF	2,6	19	2,5
PedF	2,5	47	2
PrF	2,9	57	2
PřirF	2,8	45	2
FSpS	2,4	15	2
MU	2,6	318	2

⁸ V přehledu jsou uvedeny země s četností preferencí ≥ 10 .

Celkem 85,8 % z absolventů (2006 = 88,8 %), kteří projeví zájem o práci v zahraničí, bude v tomto směru podnikat aktivní kroky.

Graf 22

Budete sám/sama podnikat aktivní kroky k tomu, abyste práci v zahraničí získal(a)?
(n = 359)

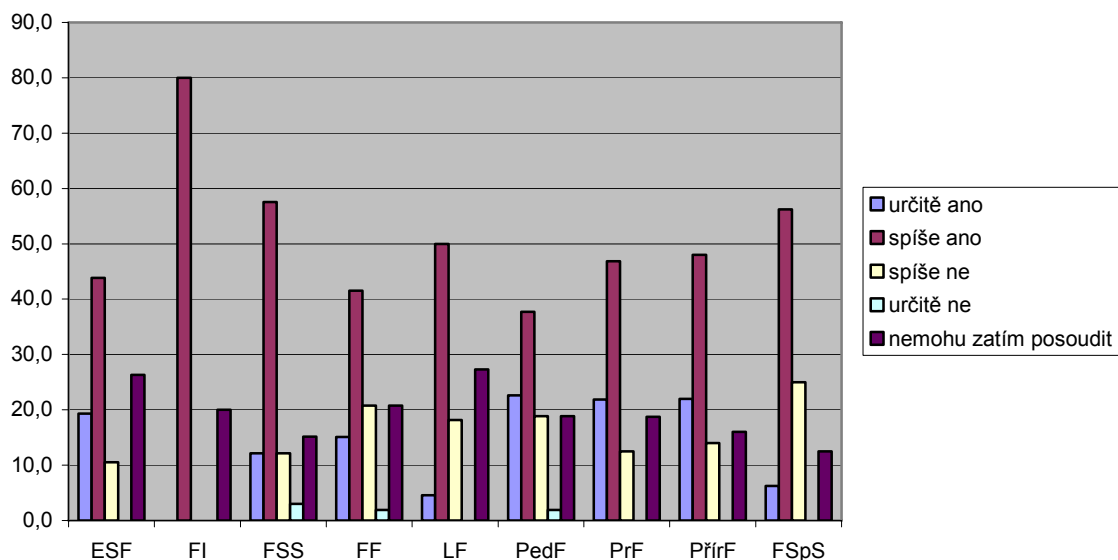


Budete podnikat aktivní kroky k získání práce v zahraničí?	ESF	FI	FSS	FF	LF	PedF	PrF	PřířF	FSpS	MU
určitě ano	48,3	63,6	48,5	51,9	50,0	50,9	59,4	34,0	56,3	50,1
spíše ano	39,7	27,3	39,4	32,7	31,8	32,1	31,3	44,0	37,5	35,7
spíše ne	6,9	9,1		13,5	13,6	11,3	6,3	16,0	6,3	9,5
určitě ne	3,4		3,0							0,8
nemohu zatím posoudit	1,7		9,1	1,9	4,5	5,7	3,1	6,0		3,9
Celkem	100,0	100,0	100,0	100,0	100,0	100,0	100,0	100,0	100,0	100,0

Celkově mezi absolventy panuje optimismus ohledně možnosti skutečně získat práci v zahraničí – 64,2 % (2006 = 61,0 %) tvoří kladné odpovědi.

Graf 23

Domníváte se, že se vám skutečně podaří získat práci v zahraničí?
(n = 358)

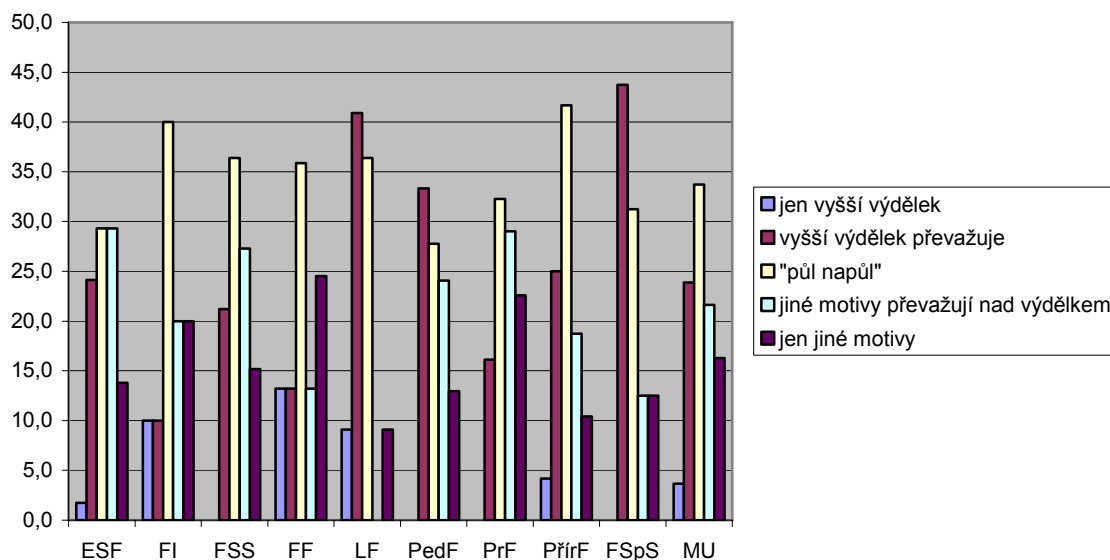


Podaří se vám získat práci v zahraničí?	ESF	FI	FSS	FF	LF	PedF	PrF	PřírF	FSpS	MU
určitě ano	19,3		12,1	15,1	4,5	22,6	21,9	22,0	6,3	17,3
spíše ano	43,9	80,0	57,6	41,5	50,0	37,7	46,9	48,0	56,3	46,9
spíše ne	10,5		12,1	20,8	18,2	18,9	12,5	14,0	25,0	15,1
určitě ne			3,0	1,9		1,9				0,8
nemohu zatím posoudit	26,3	20,0	15,2	20,8	27,3	18,9	18,8	16,0	12,5	19,8
Celkem	100,0	100,0	100,0	100,0	100,0	100,0	100,0	100,0	100,0	100,0

Nakonec nás také zajímaly motivace absolventů k práci v zahraničí. Peněžní a „nepeněžní“ motivace byly v minulosti celkově rozloženy zhruba rovnoměrně, nyní převažují nepeněžní motivace; vyšší výdělek je zajímavý zejména pro mladé lékaře.

Graf 24

Co je Vaší hlavní motivací zájmu o práci v zahraničí?
(n = 356, z grafu byla vyloučena varianta "nevím")



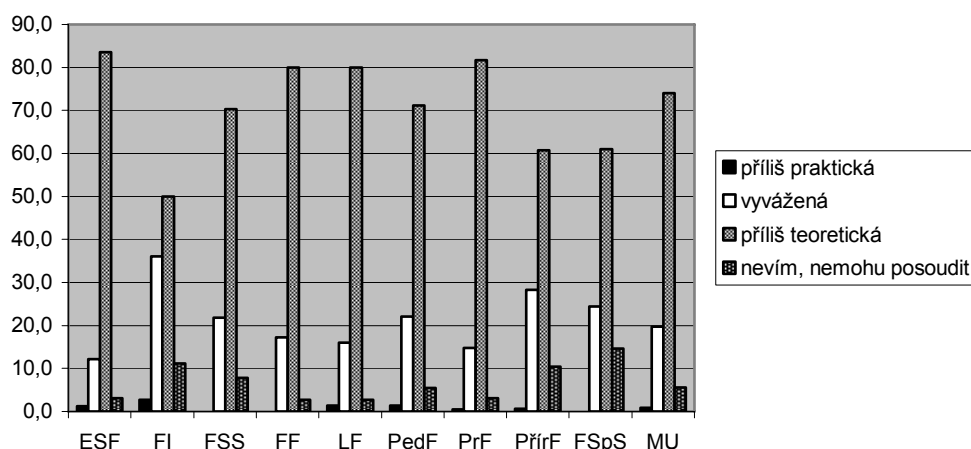
Motivace zájmu o práci v zahraničí	ESF	FI	FSS	FF	LF	PedF	PrF	PřírF	FSpS	MU*
jen vyšší výdělek	1,7	10,0		13,2	9,1			4,2		3,7
vyšší výdělek převažuje	24,1	10,0	21,2	13,2	40,9	33,3	16,1	25,0	43,8	23,9
"půl napůl"	29,3	40,0	36,4	35,8	36,4	27,8	32,3	41,7	31,3	33,7
jiné motivy převažují nad výdělkem	29,3	20,0	27,3	13,2		24,1	29,0	18,8	12,5	21,6
jen jiné motivy	13,8	20,0	15,2	24,5	9,1	13,0	22,6	10,4	12,5	16,3
neví, jiná odpověď	1,7				4,5	1,9				0,8
Celkem	100,0	100,0	100,0	100,0	100,0	100,0	100,0	100,0	100,0	100,0

3. Hodnocení vybraných komponent studia na MU

V následující části odpovídají již všichni absolventi. Zajímalo nás, zda absolvované studium bylo podle jejich názorů orientováno příliš teoreticky, příliš prakticky či vyváženě. Stejně tak jako každý rok, i letos to byly zhruba tři čtvrtiny absolventů, kterým se zdála být výuka *příliš teoretická*. Studium se zdá být nejvíce „teoretické“ zejména absolventům ESF, PrF, FF a LF; relativně spokojenější jsou v tomto ohledu informatici a přírodovědci, stejně jako v minulosti.

Graf 25

Domníváte se, že suma znalostí a dovedností, kterou jste si během studia osvojil(a), byla z hlediska Vašich dalších potřeb ...
(n = 1 103)



Orientace studia byla...?	ESF	FI	FSS	FF	LF	PedF	PrF	PřírF	FSpS	MU***
příliš praktická	1,2	2,8			1,3	1,4	0,5	0,6		0,8
vyvážená	12,2	36,1	21,9	17,2	16,0	22,0	14,7	28,2	24,4	19,7
příliš teoretická	83,5	50,0	70,3	80,0	80,0	71,1	81,7	60,7	61,0	74,0
nevím, nemohu posoudit	3,0	11,1	7,8	2,8	2,7	5,5	3,0	10,4	14,6	5,5
Celkem	100,0	100,0	100,0	100,0	100,0	100,0	100,0	100,0	100,0	100,0

Pro **hrubou** a rychlejší orientaci jsme propočítali spokojenost s vyvážením komponent studia pomocí **Z-score**⁹ od fakult s převahou teoretické složky (shora, kladné hodnoty) k fakultám s vyváženějším poměrem těchto složek (dole, záporné hodnoty) – viz následující tabulku:

Vystudovaná fakulta	Z-score	Počet odpovědí
ESF	0,170	159
PrF	0,144	191
FF	0,110	141
LF	0,077	73
FSS	-0,027	59
PedF	-0,084	206
FSpS	-0,137	35
PřírF	-0,236	146
FI	-0,555	32

⁹ Standardizovaná proměnná s průměrem = 0 a směrodatnou odchylkou = 1.

Dále čerství absolventi – po vzoru výzkumů mezi „staršími“ absolventy MU v praxi – hodnotili na pětistupňové škále (podobně jako na školní stupnici¹⁰), jak je univerzita připravila v následujících devíti oblastech:

- Praktické zkušenosti a dovednosti
- Cizí jazyky
- Počítačová gramotnost
- Schopnost sebe prezentace
- Schopnosti pro řídicí práci
- Kreativita
- Schopnost orientovat se a osvojit si nové poznatky
- Schopnost týmové práce
- Koncepční a analytické schopnosti

¹⁰ 1 = výborný, 5 = nedostatečný

Výsledné hodnoty vidíme seřazené v následujících tabulkách. Dlužno dodat a z podstaty věci je jasné, že **vytvárené žebříčky nemohou sloužit jako pořadí, kde by jedna či druhá fakulta byla „lepší“ či „horší“ než druhá**, neboť hodnocené faktory hojně souvisí s odlišným zaměřením fakult – FI jistě naučí absolventy mistrovskému ovládní počítačů, ESF pak schopností pro řídicí práci atd. Informační náboj prezentovaných údajů zde spíše spočívá v absolutní hodnotě ukazatelů ve vztahu k základnímu profilu studia provozovaného na té které fakultě. Blíží-li se však hodnocení známce „5“, jistě neuškodí se nad takovou skutečností zamyslet a zvážit, co a proč za věci vězí ... U údajů za MU jsou v závorkách **pro srovnání** analogické hodnoty z výzkumů 2006 a 2004).

Fakulta	Prakt. zkušenosti a dovednosti	Fakulta	Cizí jazyky	Fakulta	Počítačová gramotnost
FSpS	2,8	ESF	2,9	FI	1,3
PřirF	3,0	FF	3,0	ESF	2,3
FI	3,1	PedF	3,4	FSS	2,6
PedF	3,1	FSS	3,5	PřirF	2,7
MU	3,4 (3,4; 3,6)	MU	3,5 (3,3; 3,5)	PrF	2,8
LF	3,4	FI	3,6	MU	2,8 (2,8; 2,9)
FSS	3,5	PrF	3,7	PedF	3,1
FF	3,7	PřirF	4,0	FF	3,1
PrF	3,8	FSpS	4,0	FSpS	3,4
ESF	3,9	LF	4,1	LF	3,4
Fakulta	Schopnost sebe prezentace	Fakulta	Schopnosti pro řídicí práci	Fakulta	Kreativita
ESF	2,4	PedF	3,1	FSS	2,3
PedF	2,5	ESF	3,1	FI	2,5
FF	2,5	FSpS	3,2	FSpS	2,6
FSS	2,6	FI	3,3	PedF	2,6
MU	2,7 (2,8; 3,0)	MU	3,3 (3,3; 3,6)	FF	2,8
PrF	2,7	FSS	3,3	PřirF	2,8
FSpS	2,8	PrF	3,3	MU	2,8 (2,7; 2,9)
PřirF	2,8	LF	3,4	ESF	3,0
LF	3,0	FF	3,4	PrF	3,2
FI	3,7	PřirF	3,5	LF	3,2
Fakulta	Schopnost orientovat se...	Fakulta	Schopnost týmové práce	Fakulta	Koncepční a analyt. schopnosti
FI	1,5	FSpS	2,1	FI	1,8
FSS	1,5	LF	2,2	FSS	2,0
FF	1,7	PedF	2,2	PřirF	2,3
ESF	1,7	ESF	2,2	PrF	2,4
MU	1,7 (1,9; N/A)	FI	2,4	ESF	2,4
PřirF	1,7	MU	2,4 (2,6; N/A)	MU	2,4 (N/A; N/A)
PrF	1,8	PřirF	2,4	FSpS	2,5
LF	1,8	FSS	2,5	FF	2,5
PedF	1,9	PrF	2,7	LF	2,6
FSpS	2,0	FF	2,8	PedF	2,6

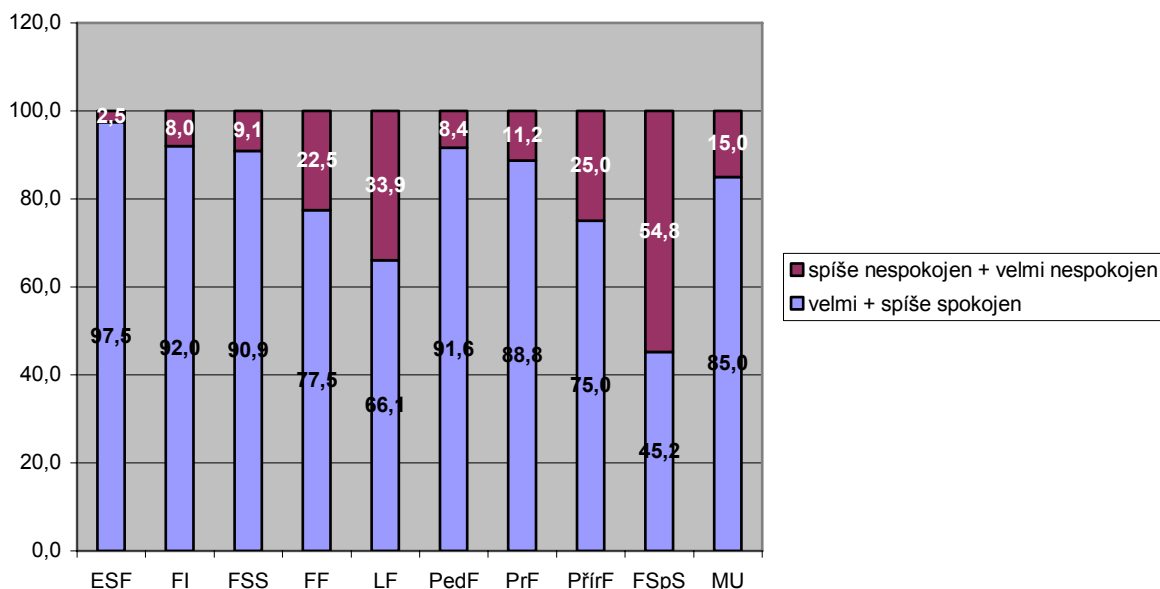
Pro lepší vhléd ještě souhrnná tabulka s hodnotami za MU s meziročním srovnáním.

MU celkem	% plat. odpovědí	MU 07	MU 06	Rozdíl MU07 – MU06
Schopnost orientovat se a osvojovat si nové poznatky	97,1	1,7	1,9	-0,2 (tj. zlepšení v 07)
Koncepční a analytické schopnosti	90,1	2,4	N/A	*
Schopnost týmové práce	94,4	2,4	2,6	-0,2
Schopnost sebe prezentace	96,6	2,7	2,8	-0,1
Počítačová gramotnost	95,1	2,8	2,8	0,0
Kreativita	95,3	2,8	2,7	0,1
Schopnosti pro řídicí práci	90,6	3,3	3,3	0,0
Praktické zkušenosti a dovednosti	96,9	3,4	3,4	0,0
Cizí jazyky	97,4	3,5	3,3	0,2

Dále bylo hodnoceno vybavení fakultních (resp. katederních a ústavních) knihoven jednotlivých fakult odbornou literaturou (vyloučena varianta „nevím“). V meziročním srovnání došlo ke zvýšení celkového podílu spokojených uživatelů z 55,1 % (2002) na 64,0 % (2006) a na letošních 69,3 % (součet variant velmi + spíše spokojen).

Graf 26

Hodnocení vybavení knihoven odbornou literaturou
(sloučené, přepočítané hodnoty, vyloučeny varianty "něco mezi" a "nevím; n = 1 078)



Vybavení knihovny	ESF	FI	FSS	FF	LF	PedF	PrF	PřírF	FSpS	MU***
velmi spokojen	39,0	32,1	34,9	21,0	9,6	12,4	19,7	13,2	2,6	20,3
spíše spokojen	54,3	50,0	44,4	39,2	41,1	57,8	56,1	40,1	33,3	49,0
"něco mezi"	4,3	10,7	12,7	22,4	23,3	23,4	14,6	28,9	20,5	18,5
spíše nespokojen	1,8	3,6	3,2	14,0	19,2	5,5	8,6	16,4	25,6	9,6
velmi nespokojen	0,6	3,6	4,8	3,5	6,8	0,9	1,0	1,3	17,9	2,6
Celkem	100,0	100,0	100,0	100,0	100,0	100,0	100,0	100,0	100,0	100,0

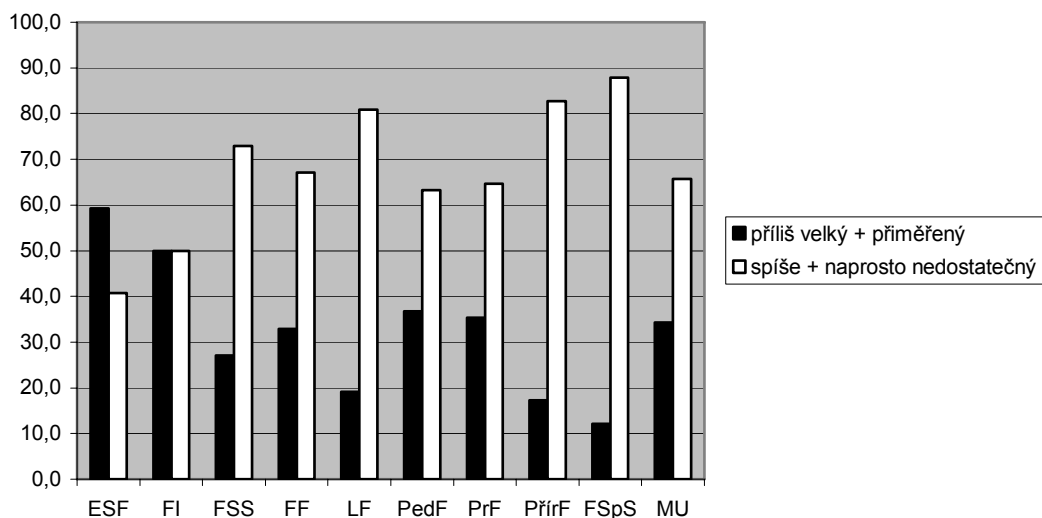
Pro rychlejší orientaci jsme propočítali spokojenost s vybavením knihoven odbornou literaturou pomocí Z-score od (shora) relativně „nejvybavenějších“ (ESF, FI a FSS) po méně „vybavené“ (LF a FSpS) – viz následující tabulka:

Vystudovaná fakulta	Zscore	Počet odpovědí
ESF	-0,561	164
FI	-0,296	28
FSS	-0,276	63
PrF	-0,104	198
PedF	-0,005	218
FF	0,151	143
PřírF	0,282	152
LF	0,487	73
FSpS	1,007	39

Čerství absolventi také hodnotili rozsah výuky cizích jazyků pro nefilologické obory s ohledem na jejich budoucí potřeby v profesním životě. Výsledky opět zobrazuje následující graf (vyloučena varianta „nevím“).

Graf 27

Jak byste hodnotil(a) rozsah výuky cizích jazyků pro nefilologické obory s ohledem na Vaše budoucí potřeby v profesním životě? (n = 943)



Rozsah výuky ciz. jazyků	ESF	FI	FSS	FF	LF	PedF	PrF	PřírF	FSpS	MU***
příliš velký	3,8				1,4	1,9	0,5			1,2
přiměřený	55,4	50,0	27,1	32,9	17,8	34,8	34,9	17,3	12,1	33,2
spíše nedostatečný	35,0	27,8	40,7	39,5	57,5	39,9	47,7	41,0	48,5	42,1
naprosto nedostatečný	5,7	22,2	32,2	27,6	23,3	23,4	16,9	41,7	39,4	23,5
Celkem	100,0	100,0	100,0	100,0	100,0	100,0	100,0	100,0	100,0	100,0

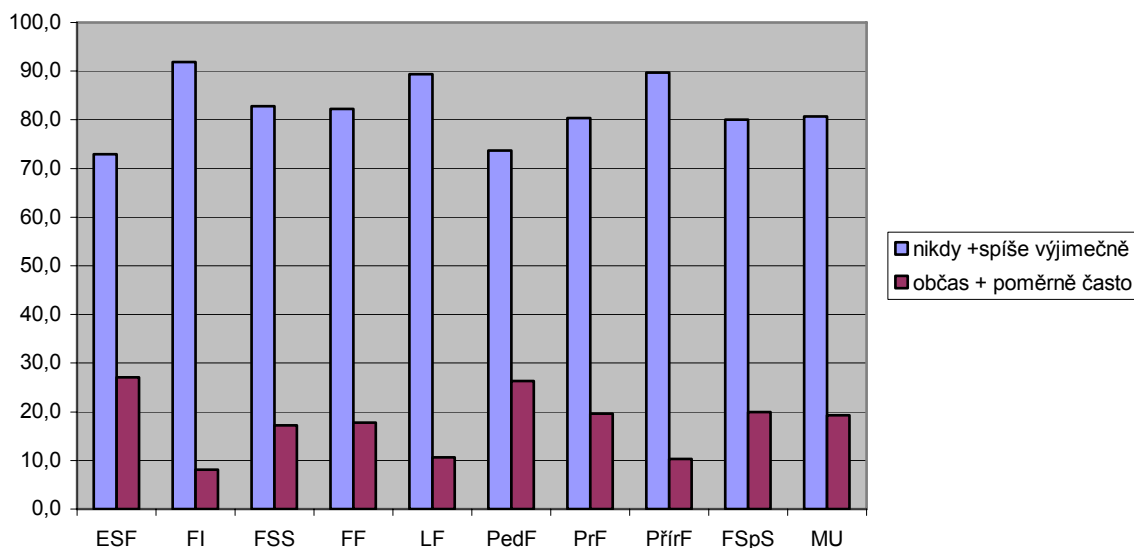
Pro rychlejší orientaci jsme propočítali stupeň „saturace“ výukou cizích jazyků pomocí Z-score od relativně „nejsaturovanějších“ (ESF a FI) po nejméně „saturované“ (PřírF a FSpS) – viz následující tabulka:

Vystudovaná fakulta	Z-score	Počet odpovědí
ESF	-0,59	157
FI	-0,20	36
PrF	-0,09	195
PedF	-0,04	158
FF	0,09	76
LF	0,19	73
FSS	0,22	59
PřírF	0,47	156
FSpS	0,51	33

Stejně jako v předcházejících letech, i letos sledovala jedna z otázek „úroveň“ vysokoškolských učitelů, viz graf (vyloučena varianta „nevím“).

Graf 28

Setkal(a) jste se někdy s tím, že odborná úroveň učitele (učitelů) neodpovídala vysokoškolskému studiu?
(n = 1 061, sloučené hodnoty)



Setkal jste se s pedagogy ...?	ESF	FI	FSS	FF	LF	PedF	PrF	PřírF	FSpS	MU***
nikdy	27,7	37,8	39,1	28,9	53,3	25,8	35,0	51,0	27,5	35,0
spíše výjimečně	45,3	54,1	43,8	53,3	36,0	47,9	45,4	38,7	52,5	45,7
občas	25,2	8,1	15,6	17,0	8,0	23,0	17,5	8,4	20,0	17,3
poměrně často	1,9		1,6	0,7	2,7	3,3	2,2	1,9		2,0
Celkem	100,0	100,0	100,0	100,0	100,0	100,0	100,0	100,0	100,0	100,0

A opět pro rychlejší orientaci jsme propočítali stupeň „přítomnosti neadekvátně připravených pedagogů“ pomocí Z-score od relativně nejméně „saturovaných“ (LF, PřírF a FI) k „saturovanějším“ (FSpS, ESF a PedF), viz následující tabulka – fakulty seřazeny od nejméně častého výskytu „nekvalitních pedagogů“ k výskytu relativně častějšímu.

Vystudovaná fakulta	Z-score	Počet odpovědí
LF	-0,34	75
PřírF	-0,33	155
FI	-0,21	37
FSS	-0,09	64
PrF	0,01	183
FF	0,04	135
FSpS	0,08	40
ESF	0,20	159
PedF	0,23	213

Další blok otázek, které jsme nastávajícím absolventům kladli, byl orientován na **informační technologie na MU**.

První dvě měly následující podobu:

Jakou známkou byste ohodnotil(a) Vaší fakultou vytvořené podmínky pro přístup studentů k síti internet? Hodnotíte množství počítačů a přístup k nim. Známkujeme „jako ve škole“, 1 = výborný, 5 = nedostatečný.

Jakou známkou byste ohodnotil(a) Vaší fakultou vytvořené podmínky pro samostatnou práci studentů s PC (zde nehodnotíte přístup k síti internet!). Známkujeme „jako ve škole“, přístup na fakultě 1 = výborný, 5 = nedostatečný.

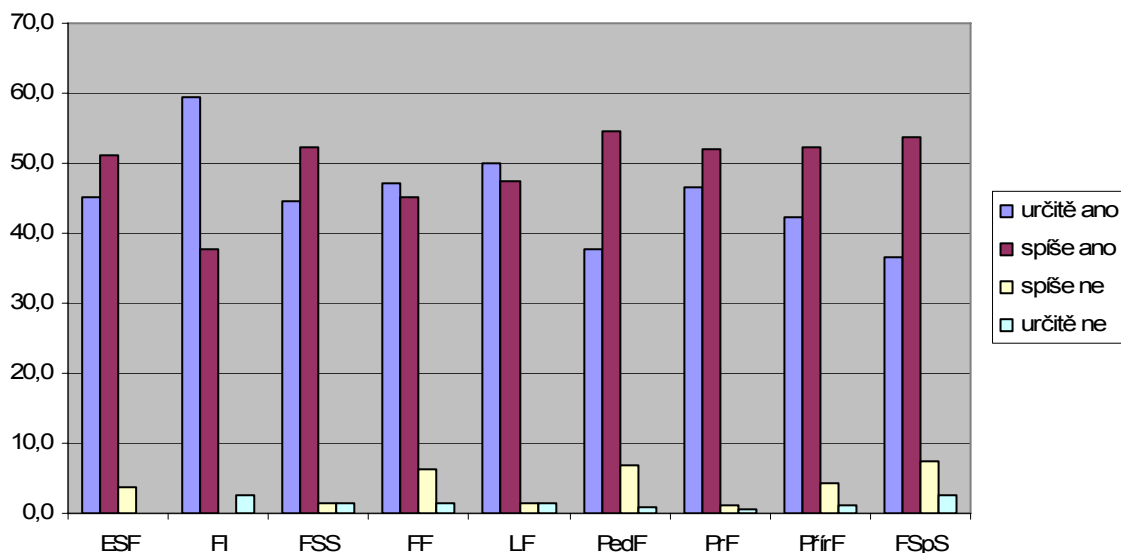
Zjištěné hodnoty jsou patrné z následujících přehledů. Fakulty na prvních místech, tedy s nejlepším hodnocením, jsou zejména FI, ESF, FSS a PrF. **U obou proměnných došlo k relativnímu zlepšení naměřených hodnot.**

Fakulta	Přístup k síti Internet	N	Fakulta	Podmínky pro samostatnou práci na PC	N
FI	1,06	36	FI	1,12	34
ESF	1,84	163	FSS	1,98	60
PrF	1,90	196	ESF	1,99	154
FSS	2,02	64	PrF	2,15	182
MU	2,15 (06 = 2,29; 04 = 2,50)	1087	MU	2,42 (06 = 2,47; 04 = 2,96)	1007
LF	2,15	73	PřirF	2,65	144
FF	2,16	140	FF	2,70	128
PřirF	2,26	162	LF	2,72	65
PedF	2,61	214	PedF	2,73	202
FSpS	2,82	39	FSpS	3,24	38

A konečně třetí otázka z této oblasti zjišťovala spokojenost studentů s fungováním IS MU (vyloučena varianta „nevím“).

Graf 29

Spokojenost s fungováním IS MU
(n = 1 104)



Spokojenost s IS MU	ESF	FI	FSS	FF	LF	PedF	PrF	PřírF	FSpS	MU
ano, určitě	45,1	59,5	44,6	47,2	50,0	37,6	46,5	42,3	36,6	44,2
spíše ano	51,2	37,8	52,3	45,1	47,3	54,6	52,0	52,1	53,7	50,8
spíše ne	3,7		1,5	6,3	1,4	6,9	1,0	4,3	7,3	4,0
určitě ne		2,7	1,5	1,4	1,4	0,9	0,5	1,2	2,4	1,0
Celkem	100,0	100,0	100,0	100,0	100,0	100,0	100,0	100,0	100,0	100,0

Pokud bychom z grafu opět vytvořili standardizované pořadí, dospěli bychom k následujícímu pořadí (nejspokojenější jsou – pochopitelně ☺ – absolventi FI).

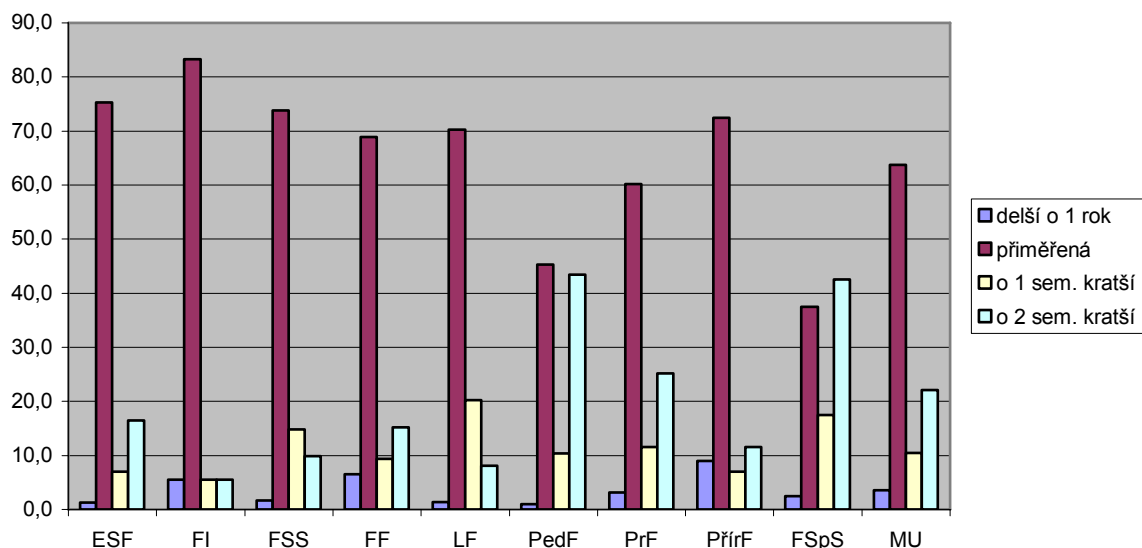
Fakulta	Z-score	Počet odpovědí
FI	-0,26	37
LF	-0,13	74
PrF	-0,10	198
ESF	-0,05	164
FSS	-0,03	65
FF	0,00	144
PřírF	0,04	163
PedF	0,15	218
FSpS	0,23	41

Dále jsme se zajímali také o to, zda se posluchači domnívají, že stávající délka studia je „přiměřená“, viz další z grafů (vyloučena varianta „nevím“).

Graf 30

Domníváte se, že sumu znalostí a dovedností, kterou jste během vysokoškolského studia měl(a) možnost získat, by bylo reálné si osvojit i za kratší dobu?

(n = 1 066)



Délka studia by mohla být	ESF	FI	FSS	FF	LF	PedF	PrF	PřírF	FSpS	MU***
delší o 1 rok	1,3	5,6	1,6	6,5	1,4	0,9	3,1	9,0	2,5	3,6
přiměřená	75,3	83,3	73,8	68,8	70,3	45,3	60,2	72,4	37,5	63,8
o 1 sem. kratší	7,0	5,6	14,8	9,4	20,3	10,4	11,5	7,1	17,5	10,5
o 2 sem. kratší	16,5	5,6	9,8	15,2	8,1	43,4	25,1	11,5	42,5	22,1
Celkem	100,0	100,0	100,0	100,0	100,0	100,0	100,0	100,0	100,0	100,0

A opět pro rychlejší orientaci výpočet standardizovaných hodnot Z-score. Nahoře jsou uvedeny fakulty, kde je délka „přiměřenější“, dole jsou pak fakulty, které by bylo možné vystudovat i za kratší dobu.

Vystudovaná fakulta	Z-score	Počet odpovědí
FI	-0,46	36
PřírF	-0,34	156
FSS	-0,21	61
FF	-0,20	138
LF	-0,18	74
ESF	-0,14	158
PrF	0,08	191
PedF	0,51	212
FSpS	0,56	40

Další z otázek měla následující znění: **Kolik dní jste se v průměru připravoval na jednu zkoušku?** Výsledky je třeba brát samozřejmě **jako orientační**, neboť – **není zkouška jako zkouška** ... Průměrná doba přípravy na zkoušku za celou MU představuje 6,3 dne (2006 = 6,6; 2004 = 6,6), modus i medián je 5 dní; nejdelší doba přípravy je na LF – 14 dní.

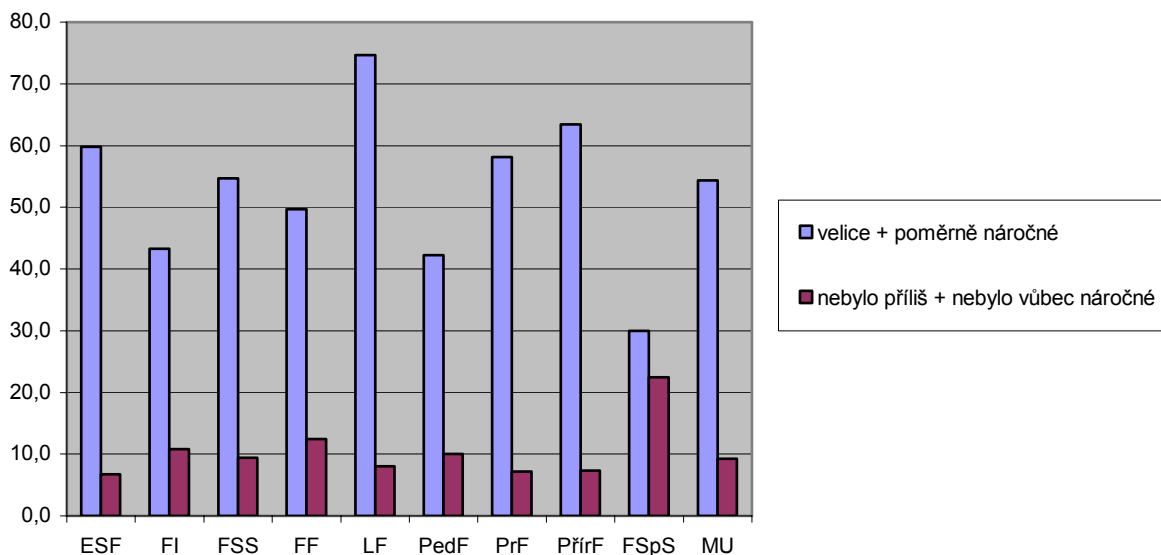
Je zajímavé, že korelace mezi „délkou přípravy na zkoušku“ a hodnocením „náročnosti studia“ (viz dále) není příliš intenzivní (Spearman = 0,247 na 0,1% hladině významnosti). „Náročnost“ tedy není pravděpodobně utvářena jen nutnou délkou přípravy na zkoušky, ale i jinými „nároky“ školy vůči studentům.

Fakulta	Průměrná doba studia ve dnech	Počet odpovědí
LF	14,0	75
PrF	7,6	196
MU	6,3	1101
FF	6,2	143
PřirF	6,2	163
FSS	5,1	65
PedF	5,0	218
ESF	4,6	164
FSpS	4,2	41
FI	3,5	36

„Náročnost“ studia na MU zobrazuje následující graf a tabulka hodnot; nejnáročnější je „již tradičně“ studium medicíny (z grafu jsou vyloučeny varianty „nevím“ a „něco mezi“).

Graf 31

Domníváte se, že absolvování vysokoškolského studia na MU bylo z hlediska úsilí, které jste musel(a) během studia vynaložit ...
(n = 1 105)



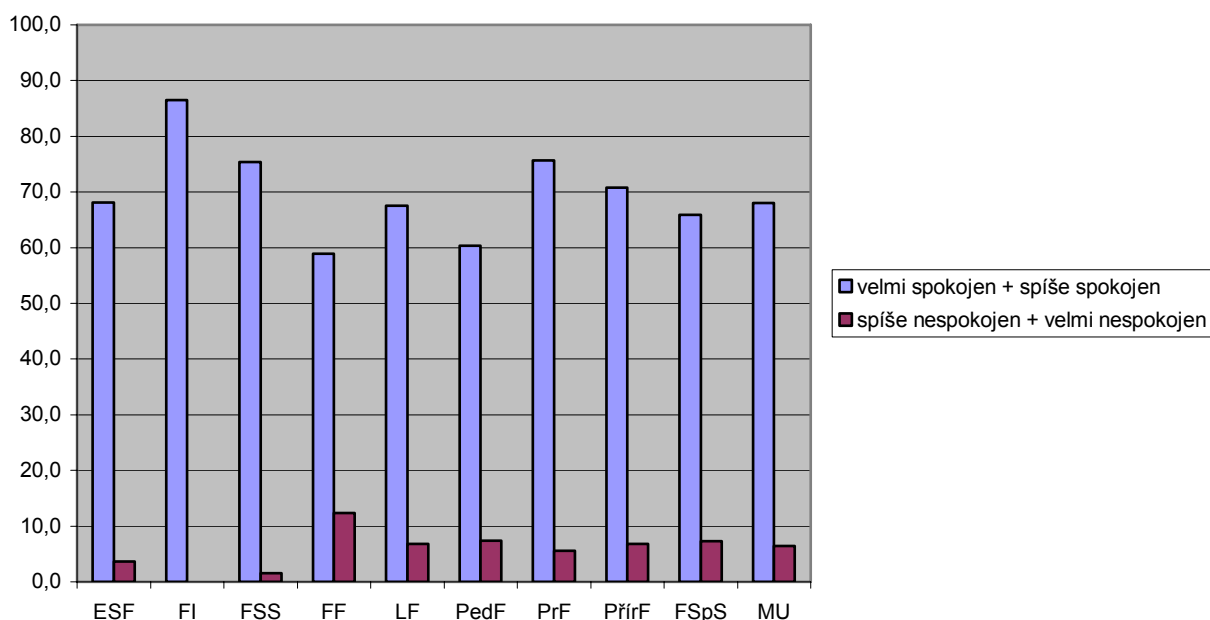
Náročnost studia	ESF	FI	FSS	FF	LF	PedF	PrF	PřírF	FSpS	MU***
velice náročné	8,5	8,1	7,8	4,1	14,7	4,1	5,6	8,5	2,5	6,7
poměrně náročné	51,2	35,1	46,9	45,5	60,0	38,2	52,6	54,9	27,5	47,6
něco mezi	33,5	45,9	35,9	37,9	17,3	47,7	34,7	29,3	47,5	36,5
nebylo příliš náročné	6,1	10,8	7,8	12,4	8,0	9,5	6,1	6,1	20,0	8,5
nebylo vůbec náročné	0,6		1,6			0,5	1,0	1,2	2,5	0,7
Celkem	100,0	100,0	100,0	100,0	100,0	100,0	100,0	100,0	100,0	100,0

Tabulka standardizovaných hodnot podle Z-score, fakulty jsou opět shora dolů seřazeny – alespoň podle respondentů – od nejnáročnějších LF a PřírF k méně náročným (PedF a FSpS).

Vystudovaná fakulta	Z-score	Poč. odpovědí
LF	-0,39	75
PřírF	-0,16	164
ESF	-0,13	164
PrF	-0,06	196
FSS	-0,01	64
FF	0,12	145
FI	0,14	37
PedF	0,20	220
FSpS	0,56	40

Celkovou spokojenost s tím, co jednotlivé fakulty daly svým absolventům „do života“, sledovala další z otázek.
Graf 32

Jak jste spokojen(a) s tím, co Vám Vaše fakulta (MU) během studia „do života“ poskytla?
 (n = 1 101, z grafu vyloučeny hodnoty "něco mezi" + "nevím"; slouč. hodnoty)

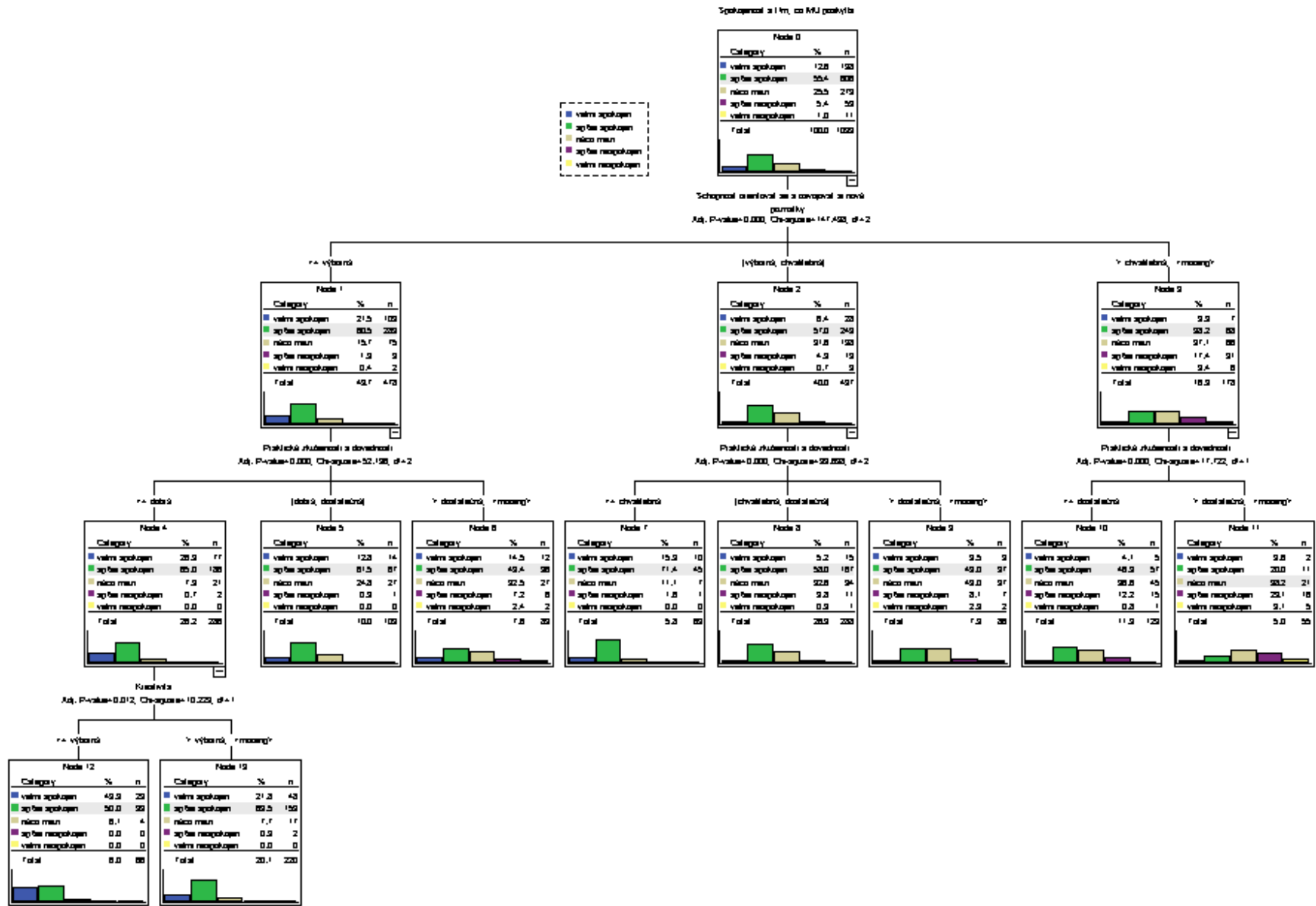


Spokojenost s tím, co MU poskytla	ESF	FI	FSS	FF	LF	PedF	PrF	PřírF	FSpS	MU**
velmi spokojen	11,0	16,2	26,2	11,6	8,1	11,5	15,7	11,2		12,5
spíše spokojen	57,1	70,3	49,2	47,3	59,5	48,8	59,9	59,6	65,9	55,5
něco mezi	28,2	13,5	23,1	28,8	25,7	32,3	18,8	22,4	26,8	25,5
spíše nespokojen	3,1		1,5	10,3	6,8	6,0	5,1	5,0	7,3	5,4
velmi nespokojen	0,6			2,1		1,4	0,5	1,9		1,0
Celkem	100	100,0	100,0	100,0	100,0	100,0	100,0	100,0	100,0	100,0

Tabulka standardizovaných hodnot podle Z-score, opět shora dolů od relativně nejvíce spokojených (FI, FSS, PrF) po nejméně spokojené absolventy (PedF, FSpS a FF). Je třeba zdůraznit, že vysloveně negativní varianty odpovědi za MU dávají dohromady jen 6,4 %; i u posledního v řadě (FF) převažují kladné varianty odpovědi nad zápornými zhruba v poměru 6 : 1.

Vystudovaná fakulta	Z-score	Poč. odpovědí
FI	-0,38	37
FSS	-0,34	65
PrF	-0,15	197
ESF	-0,02	163
PřírF	0,00	161
LF	0,05	74
PedF	0,13	217
FSpS	0,19	41
FF	0,22	146

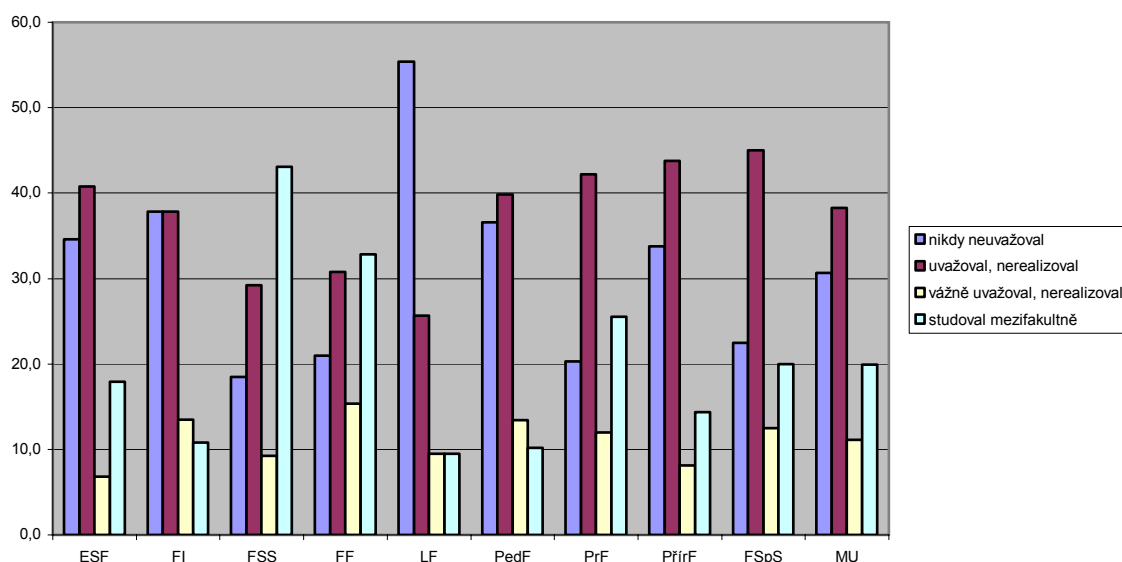
Pokud bychom sledovali vztah celkové spokojenosti s MU s devíti sledovanými faktory vzdělání (viz strany 34–35), pak zjišťujeme, že spokojenější jsou absolventi, kteří příznivěji hodnotí to, jak je MU naučila orientovat se a osvojit si nové informace a poznatky (v r. 2006 to byl faktor praktické zkušenosti a dovednosti). Schematicky je to patrné z grafiky na následující straně.



Další z otázek zjišťovala zájem posluchačů o studium **dvou nebo i více studijních programů současně**. Z grafu, z něhož byla vyloučena varianta „nevím“, je patrný – a snadno pochopitelný – menší zájem z LF: je to zřejmě dáno poměrně vysokou deklarovanou náročností tohoto oboru i jeho „svébytností“. Rychlý přehled o intenzitě zájmu o mezifakultní studium dává tabulka standardizovaných Z-score, viz dále.

Graf 33

Uvažoval(a) jste během studia na MU o tom, že byste studoval(a) ve dvou, případně i více studijních programech současně? (n = 1 089)



Studium více studijních programů současně?	ESF	FI	FSS	FF	LF	PedF	PrF	PřírF	FSpS	MU***
nikdy neuvažoval	34,6	37,8	18,5	21,0	55,4	36,6	20,3	33,8	22,5	30,7
uvažoval, nerealizoval	40,7	37,8	29,2	30,8	25,7	39,8	42,2	43,8	45,0	38,3
vážně uvažoval, nerealizoval	6,8	13,5	9,2	15,4	9,5	13,4	12,0	8,1	12,5	11,1
studoval mezifakultně	17,9	10,8	43,1	32,9	9,5	10,2	25,5	14,4	20,0	19,9
Celkem	100,0	100,0	100,0	100,0	100,0	100,0	100,0	100,0	100,0	100,0

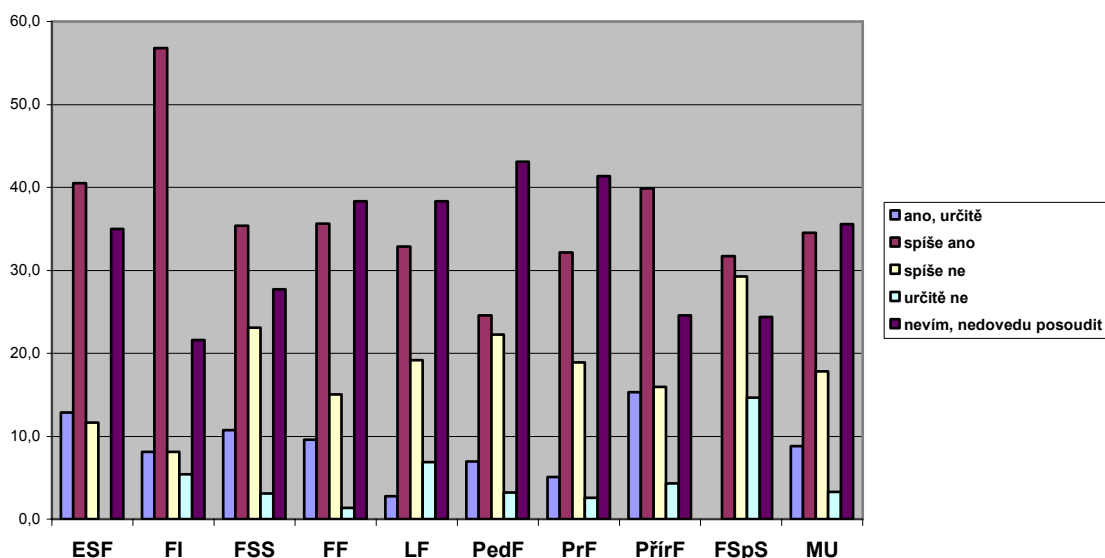
Následující tabulka „pro snadnější čtení“ zobrazuje standardizovaný zájem o mezifakultní studium, shora dolů od „největšího zájmu“ (FSS – stejně jako v roce 2002, 2004 i 2006) po zájem „nejmenší“ (LF – stejně jako v roce 2002, 2004 i 2006).

Vystudovaná fakulta	Z-score	poč. odpovědí
FSS	0,52	65
FF	0,37	143
PrF	0,21	192
FSpS	0,09	40
ESF	-0,11	162
PřírF	-0,16	160
FI	-0,21	37
PedF	-0,21	216
LF	-0,44	74

Z následujícího grafu, který zobrazuje názory absolventů na to, jaké podmínky MU pro mezifakultní studium vytváří, vidíme, že velká část respondentů nedokáže celou věc posoudit (35,5 %), dále pak kladné odpovědi převažují nad negativními v poměru 43,4 % vs. 21,1 % (2006 = 39,6 % vs. 23,7 %; 2004 = 32,0 % vs. 31,1 % ; v r. 2002 tomu bylo naopak – záporné odpovědi 34,2 % převažovaly nad kladnými 22,5 %).

Graf 34

Domníváte se, že na MU byly vytvořeny dobré podmínky pro vzájemnou „propustnost“ jednotlivých fakult ?(n = 1 100)

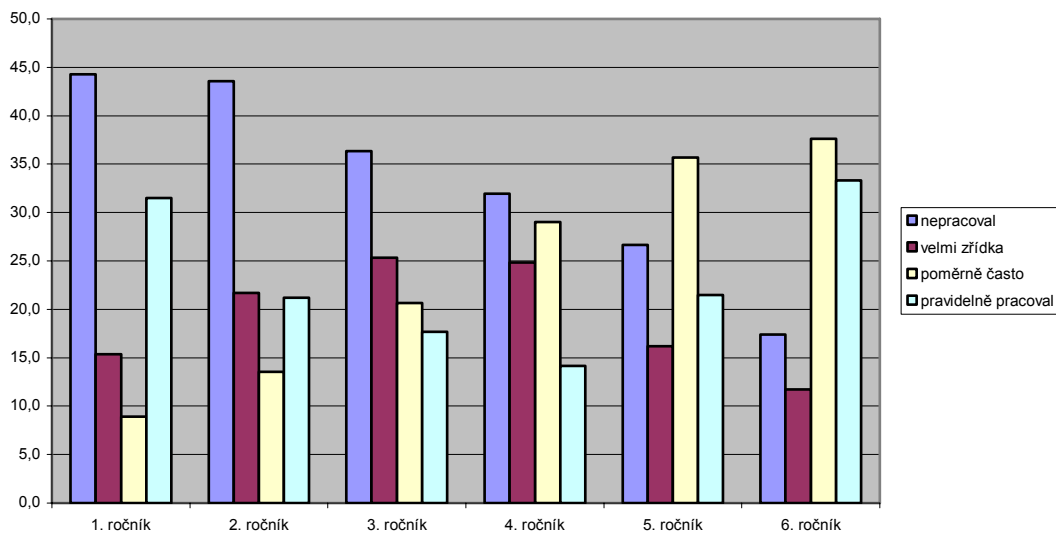


Jsou podmínky pro prostupnost fakult?	ESF	FI	FSS	FF	LF	PedF	PrF	PřirF	FSpS	MU***
určitě ano	12,9	8,1	10,8	9,6	2,7	6,9	5,1	15,3		8,8
spíše ano	40,5	56,8	35,4	35,6	32,9	24,5	32,1	39,9	31,7	34,5
spíše ne	11,7	8,1	23,1	15,1	19,2	22,2	18,9	16,0	29,3	17,8
určitě ne		5,4	3,1	1,4	6,8	3,2	2,6	4,3	14,6	3,3
nevím, nedovedu posoudit	35,0	21,6	27,7	38,4	38,4	43,1	41,3	24,5	24,4	35,5
Celkem	100,0	100,0	100,0	100,0	100,0	100,0	100,0	100,0	100,0	100,0

Dále byla zařazena otázka, která mapovala mimoškolní pracovní aktivity posluchačů MU, souhrnné výsledky opět zobrazuje následující graf. Detailnější informace o práci studentů během studia poskytuje příloha č. 2.

Graf 35

Pracovní aktivity studentů MU během studia
(n = 1 122)



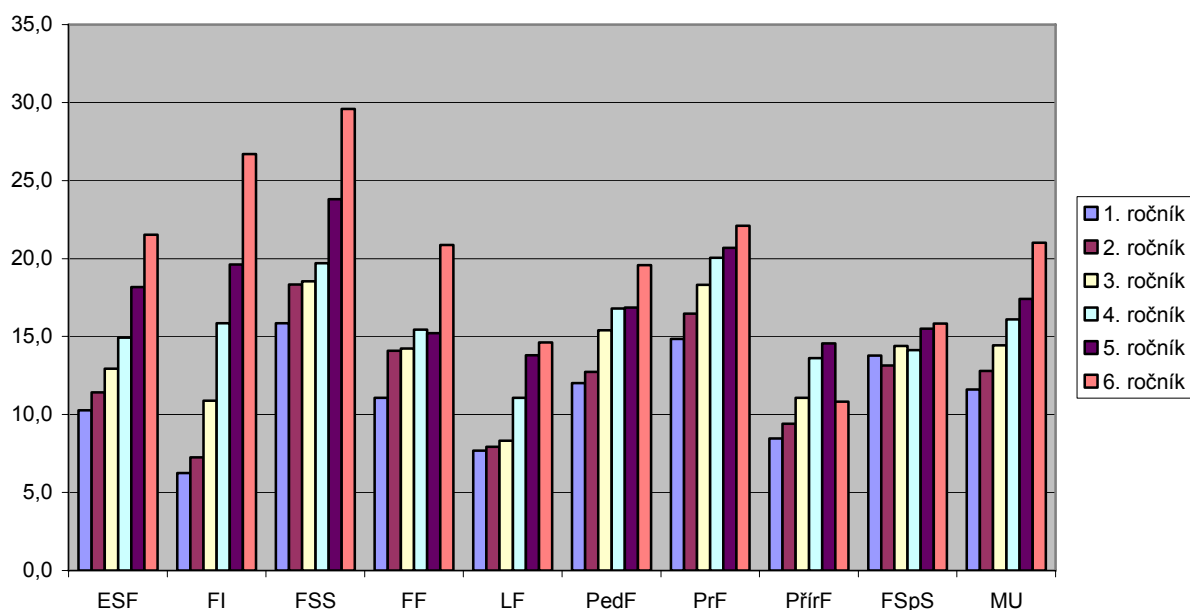
Z grafu je patrný růst podílu ekonomicky aktivních studentů. Součty variant „poměrně často“ a „pravidelně“ rostou a dosahují nejvyšších hodnot v pátém (57,2 %) a šestém ročníku (70,9 %).

Práce studentů MU	1. ročník	2. ročník	3. ročník	4. ročník	5. ročník	6. ročník
nepracoval	44,2	43,5	36,3	31,9	26,6	17,4
velmi zřídka	15,3	21,7	25,3	24,9	16,2	11,7
poměrně často	8,9	13,5	20,7	29,0	35,7	37,6
pravidelně pracoval	31,5	21,2	17,7	14,2	21,5	33,3
Celkem	100,0	100,0	100,0	100,0	100,0	100,0

I letos nás také zajímalo, kolik hodin v průměru za týden studenti v jednotlivých ročnících odpracovali. Z grafu je také patrné, že s postupujícím studiem se prodlužuje čas strávený prací (ze zhruba dvanácti hodin v prvním ročníku na sedmáct hodin za týden v pátém ročníku, šestý ročník je specifický, protože se jedná zejména posluchače LF a „přesluhující“ studenty).

Graf 36

Týdenní doba pracovních aktivit studentů MU
(n = 151 - 621)



Vystudovaná fakulta	1. ročník	2. ročník	3. ročník	4. ročník	5. ročník	6. ročník	Průměr
ESF	10,3	11,4	12,9	14,9	18,2	21,5	14,9
FI	6,3	7,3	10,9	15,9	19,6	26,7	14,4
FSS	15,8	18,3	18,5	19,7	23,8	29,6	21,0
FF	11,1	14,1	14,2	15,4	15,2	20,9	15,2
LF	7,7	7,9	8,3	11,1	13,8	14,6	10,6
PedF	12,0	12,7	15,4	16,8	16,9	19,6	15,6
PrF	14,8	16,5	18,3	20,1	20,7	22,1	18,7
PřírF	8,5	9,4	11,1	13,6	14,6	10,8	11,3
FSpS	13,8	13,2	14,4	14,1	15,5	15,8	14,5
MU	11,6	12,8	14,4	16,1	17,4	21,0	15,6

5. Vybraná data ze šetření 1996 - 2007

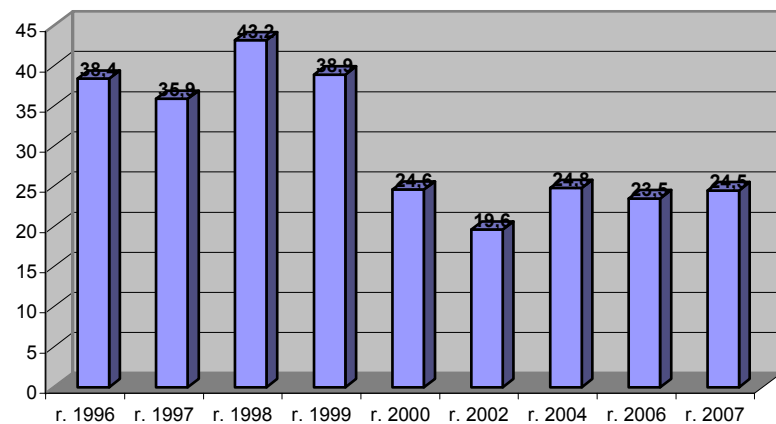
Z předchozích šetření jsme vybrali některé zajímavé a v čase srovnatelné údaje, které mohou zachytit určité tendence v oblasti aktuálního uplatnění absolventů MU a jejich retrospektivní hodnocení studia na MU. Jednu malou metodologickou poznámku: k prezentovaným datům by bylo zřejmě možné snést celou řadu „rozumných“, „vážných“ (©) a „dobře míněných“ výhrad. Jejich společným jmenovatelem by mohly být výhrady k nerovnoměrné návratnosti dotazníků v průběhu jednotlivých šetření, výhrady k proměnlivé struktuře fakult zahrnutých do šetření, reprezentativnosti získaných informací apod. Se všemi těmito výhradami „již dopředu souhlasíme“ a následující informace necht' jsou tedy chápány – „již s možnými, dopředu zmiňovanými výhradami“ – jen jako jeden z mnoha střípků v mozaice poznání vztahujícího se k této problematice.

Všichni absolventi	1996	1997	1998	1999	2000	2002	2004	2006	2007
Podíl osob, které už mají zaměstnání v době kolem promoci (ví kam nastoupí + již pracují)	47,4	44,0	44,0	32,7	43,8	37,4	38,6	50,1	48,8
Podíl osob, které v budoucnu chtějí pracovat, ale zatím práci nemají	*	*	*	43,0	34,2	34,0	39,5	31,9	33,2
Podíl osob volících jinou možnost (doktorské studium, jiné studium, pobyty v zahraničí, vojenská služba apod.)	*	*	*	24,3	22,0	28,6	21,9	18,0	18,0
Zaměstnaní absolventi (pracují nebo již vědí, kam nastoupí)	1996	1997	1998	1999	2000	2002	2004	2006	2007
Bylo pro Vás obtížné sehnat práci (velmi obtížné + poměrně obtížné)?	38,4	35,9	43,2	38,9	24,6	19,6	24,8	23,5	24,5
Budete pracovat v oboru, pro který jste se připravoval(a) (určitě ano + spíše ano)?	88,6	87,9	84,3	87,4	89,7	93,1	90,2	85,3	86,1
Je Vaše zaměstnání perspektivní (určitě ano + spíše ano)?	72,8	72,8	71,5	78,9	75,5	78,8	79,9	87,8	84,1
Nezaměstnaní absolventi (před ukončením studia ještě nemají místo)	1996	1997	1998	1999	2000	2002	2004	2006	2007
Zaměstnání jsem hledal(a), ale zatím nesehnal(a)	50,7	43,1	60,2	62,5	55,1	47,0	46,8	50,4	40,6
Jak intenzivně jste hledal(a) zaměstnání (velice intenzivně + spíše intenzivně)?	50,5	43,1	57,7	49,1	46,8	43,2	25,2	52,8	43,1
Budete hledat práci v oboru (určitě ano + spíše ano)	86,0	85,4	78,6	88,6	89,9	89,4	90,8	82,5	82,2
Šance na získání místa jsou (velmi vysoké + spíše vysoké)	43,4	48,8	35,5	16,5	26,3	31,5	32,9	37,7	36,6
Hrozí Vám nezaměstnanost (určitě ano + spíše ano)?	22,0	16,1	29,9	31,9	30,7	20,1	27,7	15,1	15,0
Hodnocení studia – všichni absolventi	1996	1997	1998	1999	2000	2002	2004	2006	2007
Studium bylo "orientováno až příliš teoreticky"	72,2	70,8	71,7	74,3	76,3	76,5	76,5	71,2	74,0
Setkali jste se s učiteli, jejichž odborná úroveň neodpovídala VŠ (občas + poměrně často)?	30,8	30,7	27,6	30,9	30,6	26,6	25,4	17,9	19,3
Bylo možné získat dané vzdělání za kratší dobu (studium mohlo být o 1 + o 2 semestry kratší)	24,5	28,6	21,9	24,5	20,4	21,2	25,3	22,8	31,4
Z hlediska vynaloženého úsilí bylo studium (velice náročné + poměrně náročné)	66,1	65,2	66,0	42,9	50,5	49,8	45,1	50,3	54,2
Jsou na MU vytvořeny podmínky pro mezifakultní studium (určitě ano + spíše ano)?	15,1	24,5	18,2	18,2	19,8	22,5	32,0	39,5	43,4
Jak jste spokojen s tím co Vám MU dala do života (velmi spokojen(a) + spíše spokojen(a))?	*	*	*	44,1	59,9	55,1	56,2	66,4	67,6
Přivydělávali si studenti vlastní práci během studia (pracoval(a) pravidelně + poměrně často)?	*	*	45,0	46,9	53,5	52,6	61,2	44,2 ¹¹	57,1

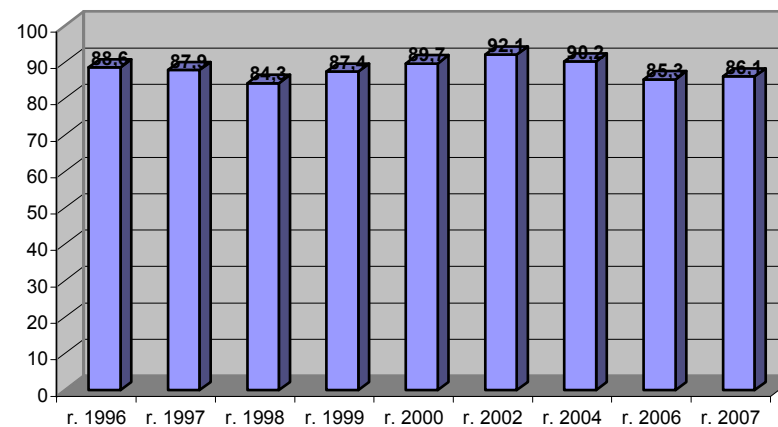
¹¹ Od r. 2006 včetně se jedná o podíl pracujících (pravidelně + poměrně často v 5. ročníku, předchozí údaje byly zjišťovány částečně odlišně).

Vybrané grafy s retrospektivními údaji – Grafy č. 37 – 40

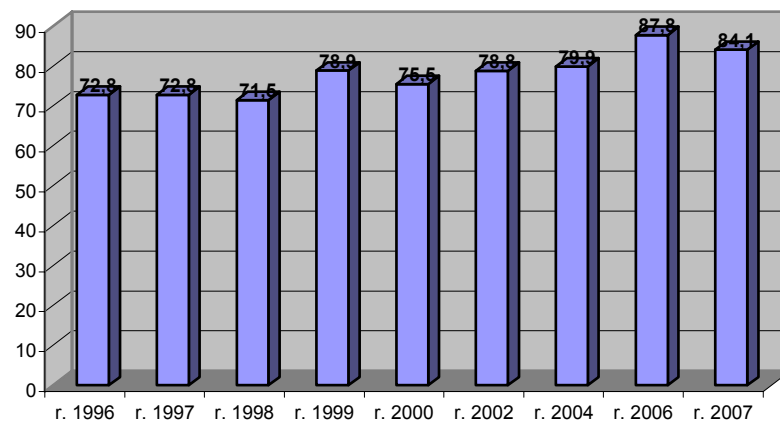
Bylo pro Vás obtížné sehnat práci?
(velmi obtížné + poměrně obtížné)



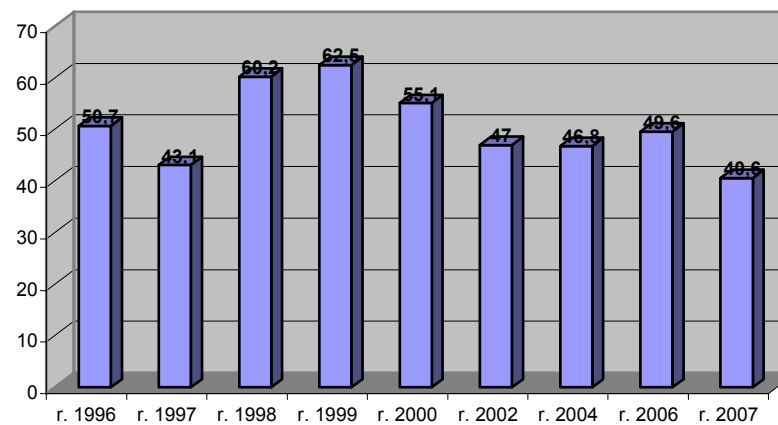
Budete pracovat v oboru, pro který jste se připravoval(a)?
(zaměstnaní abs.; určitě ano + spíše ano)



Je Vaše zaměstnání perspektivní?
(zaměstnaní abs.; určitě ano + spíše ano)

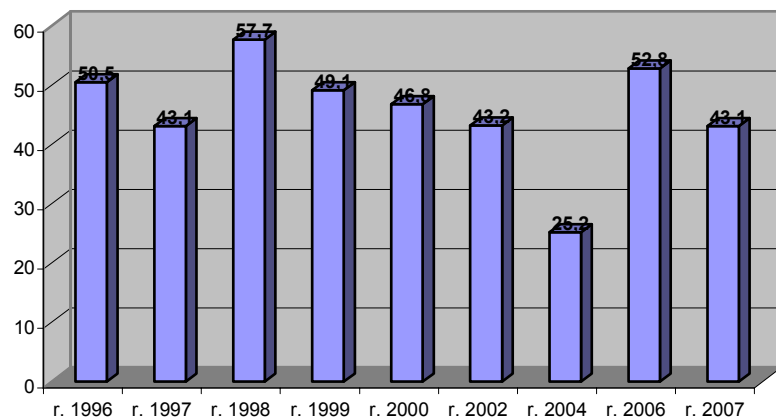


Zaměstnání jsem hledal(a), ale zatím nesehnal(a)
(zatím nezaměstnaní abs.)

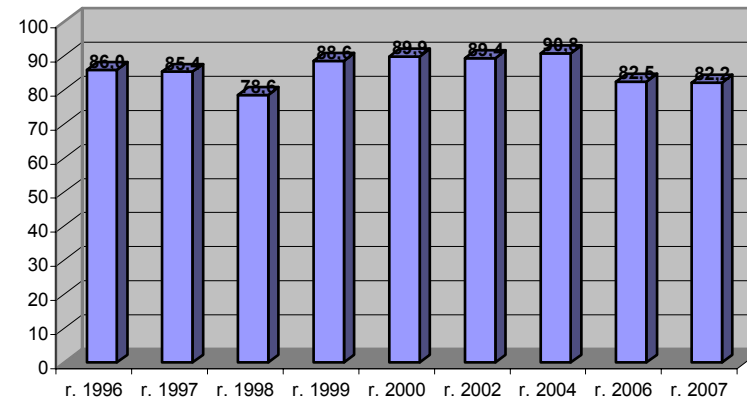


Grafy č. 41- 44

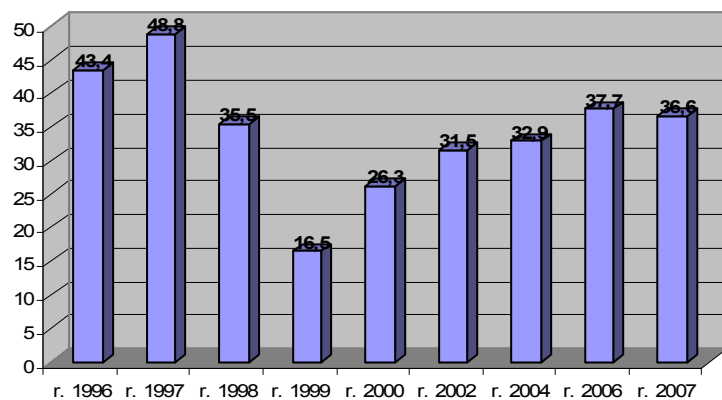
Jak intenzivně jste hledal(a) zaměstnání?
(zatím nezam. abs.; velice intenzivně + spíše intenzivně)



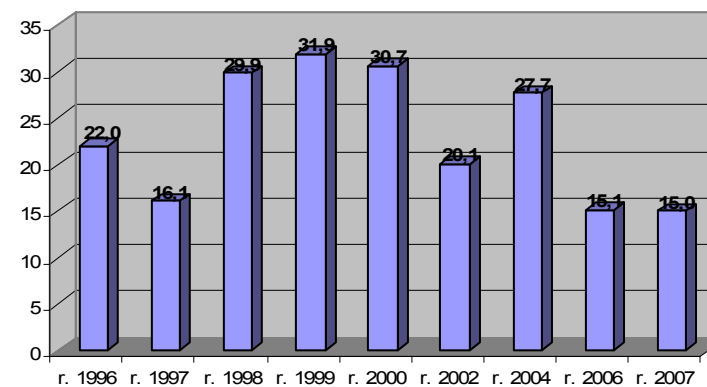
Budete hledat práci v oboru?
(zatím nezam. abs.; určitě ano + spíše ano)



Šance na získání místa jsou ...
(zatím nezam. abs.; velmi vysoké + spíše vysoké)

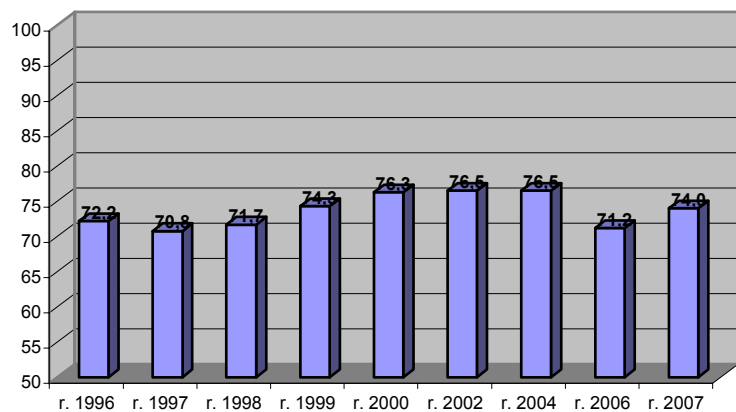


Hrozí Vám nezaměstnanost?
(zatím nezam. abs.; určitě ano + spíše ano)

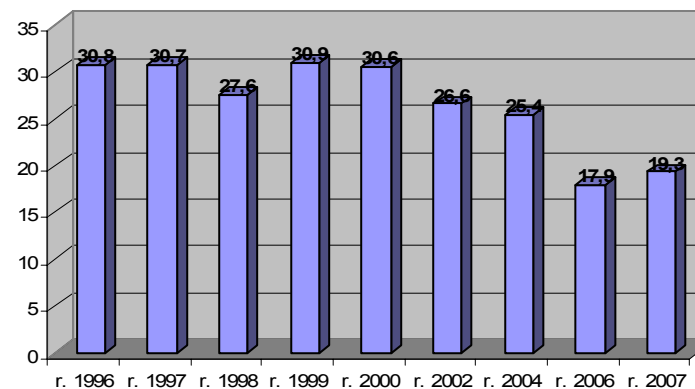


Grafy č. 45– 48

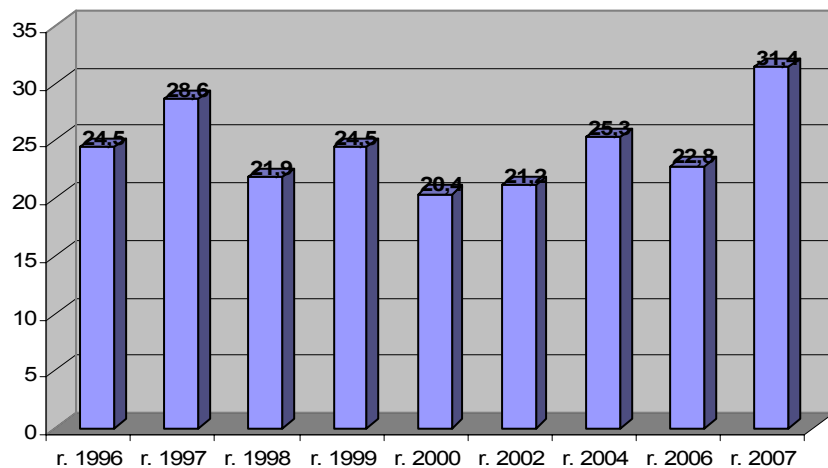
Studium bylo "orientováno až příliš teoreticky"



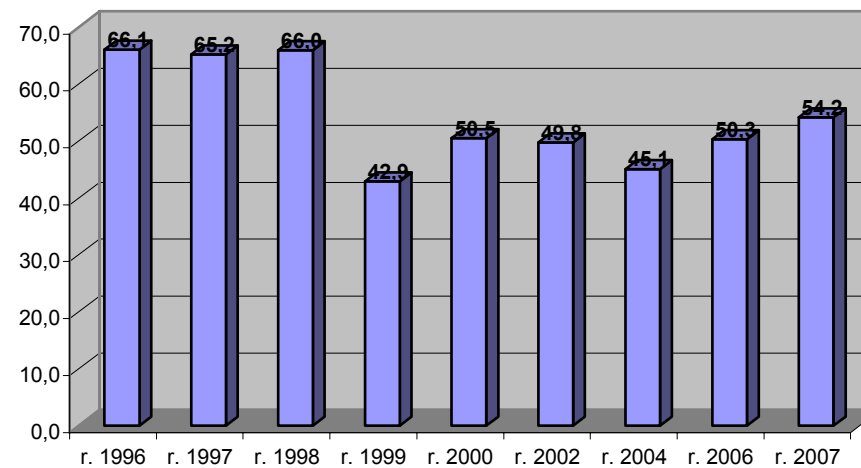
**Setkali jste se s učiteli, jejichž odborná úroveň neodpovídala VŠ?
(občas + poměrně často)?**



**Bylo by možné získat dané vzdělání za kratší dobu?
(studium mohlo být o 1 + o 2 semestry kratší)**

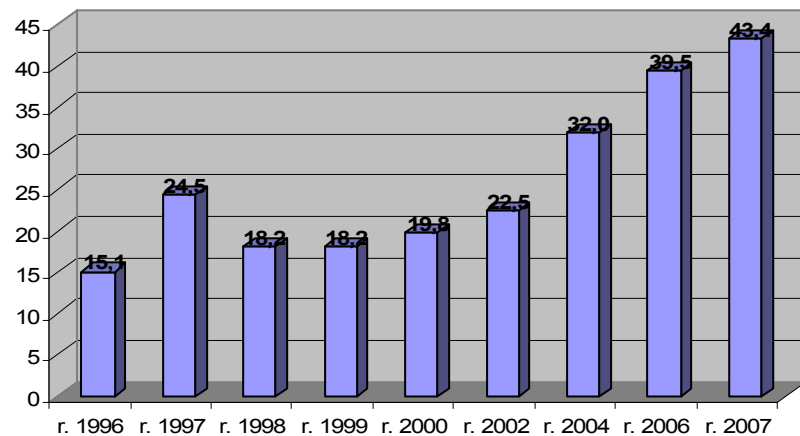


**Z hlediska vynaloženého úsilí bylo studium na MU ...
(velice náročné + poměrně náročné)**

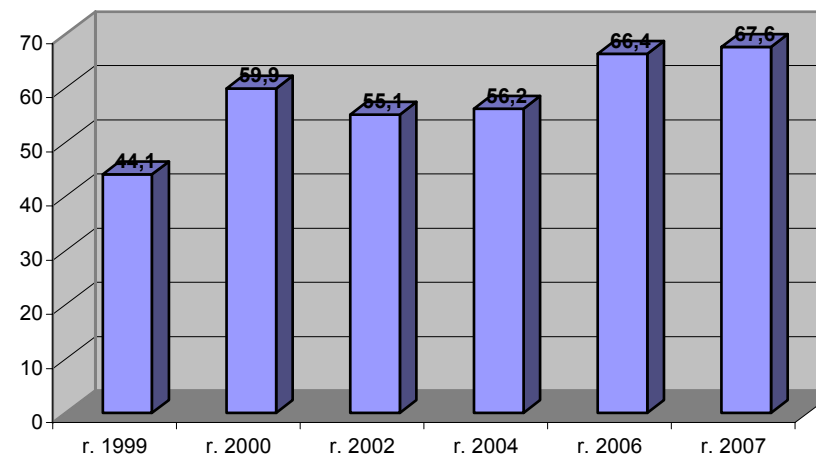


Grafy č. 49 - 50

Jsou na MU vytvořeny podmínky pro mezifakultní studium?
(určitě ano + spíše ano)?



Jak jste celkově spokojen(a) s tím, co vám MU "dala do života"?
(velmi spokojen + spíše spokojen)



6. Závěr

V pořadí jedenáctý průzkum „Ukončení studia na Masarykově univerzitě - ohlédnutí a perspektiva 2007“ proběhl rutinním způsobem, v letošním roce byl již podruhé užít výhradně elektronický způsob sběru dat a sběr dat poprvé proběhnul prostřednictvím IS MU. Letošní **účast absolventů dosáhla rekordní úrovně**, výzkumu se aktivně zúčastnilo celkem 63,4 % všech potenciálních absolventů.

Velice hrubou optikou nazíráno, je možné konstatovat, že i v retrospektivním pohledu v oblasti „okamžitého uplatnění absolventů MU“ nenastaly žádné dramatické změny a většina sledovaných proměnných na úrovni Masarykovy univerzity „jako celku“ a velmi často i na úrovni jednotlivých fakult má poměrně značnou tendenci k zachování proporcí a úrovně měřených hodnot (viz např. část 5. Vybraná data ze šetření 1996 – 2007). Většina výsledků je pro naši univerzitu příznivá:

- míra spokojenosti absolventů s tím, co jim univerzita dala do života dosáhla historicky nejvyšší úrovně;
- podmínky pro mezifakultní studium jsou hodnoceny letos nejpříznivěji a jedná se o dlouhodobý pozitivní trend;
- byl dosažen druhý nejnižší podíl osob, které se setkávaly s pedagogy, jejichž úroveň neodpovídá vysoké škole;
- byl dosažen druhý nejvyšší podíl skupiny, která aktuální zaměstnání hodnotí jako perspektivní;
- nízký je podíl skupiny, která proces hledání práce označila za obtížný;
- nejmenší podíl zatím nezaměstnaných absolventů se obává nezaměstnanosti;
- zvýšila se spokojenost uživatelů knihoven MU, lépe jsou také hodnoceny podmínky pro přístup k internetu a k samostatné práci s PC.

Každý čtenář si jistě bude umět vybrat ty správné informace a přihlídnout třeba i k meziročnímu srovnání hodnot. **Při čtení zprávy je třeba přihlídnout k diferencované míře návratnosti dotazníků podle jednotlivých fakult.**

Vybraná data budou nabídnuta k publikování médiím, celá zpráva (*bez písemných komentářů studentů*) bude vystavena na webových stránkách Poradenského centra MU. Tištěné verze kompletní zprávy budou dány k dispozici vedoucím pracovníkům MU i jednotlivých fakult. **Zástupcům fakult budou k dispozici vlastní data z výzkumu pro vlastní analýzy, včetně analýz vedených na úrovni studijních programů nebo oborů.**

7. Příloha č. 1 – pracovní aktivity posluchačů během studia

Práce v 1. ročníku	ESF	FI	FSS	FF	LF	PedF	PrF	PřirF	FSpS	MU
nepracoval	47,1	38,7	41,5	46,0	41,3	45,9	42,7	40,4	55,6	44,2
velmi zřídka	17,4	9,7	13,2	11,3	9,5	16,3	16,3	16,4	25,0	15,3
poměrně často	3,6	3,2	20,8	8,9	6,3	12,8	11,2	4,8	5,6	8,9
pravidelně pracoval	31,9	48,4	24,5	33,9	42,9	25,0	29,8	38,4	13,9	31,5
Celkem	100,0	100,0	100,0	100,0	100,0	100,0	100,0	100,0	100,0	100,0
nepracoval	0	0	0	0	0	0	0	0	0	
velmi zřídka	0	0	0	0	0	0	0	0	0	
poměrně často	-	0	++	0	0	+	0	0	0	
pravidelně pracoval	0	+	0	0	+	-	0	0	-	
Práce ve 2. ročníku	ESF	FI	FSS	FF	LF	PedF	PrF	PřirF	FSpS	MU
nepracoval	49,7	61,3	31,5	37,2	40,0	41,1	41,4	46,6	61,1	43,5
velmi zřídka	22,4	3,2	25,9	22,3	10,8	26,4	22,7	19,6	25,0	21,7
poměrně často	9,1	3,2	25,9	18,2	10,8	15,2	17,1	8,1	5,6	13,5
pravidelně pracoval	18,9	32,3	16,7	22,3	38,5	17,3	18,8	25,7	8,3	21,2
Celkem	100,0	100,0	100,0	100,0	100,0	100,0	100,0	100,0	100,0	100,0
nepracoval	0	+	0	0	0	0	0	0	+	
velmi zřídka	0	-	0	0	-	0	0	0	0	
poměrně často	0	0	++	0	0	0	0	-	0	
pravidelně pracoval	0	0	0	0	+++	0	0	0	0	
Práce ve 3. ročníku	ESF	FI	FSS	FF	LF	PedF	PrF	PřirF	FSpS	MU
nepracoval	39,0	33,3	28,3	34,7	44,4	32,2	33,3	42,3	44,4	36,3
velmi zřídka	31,5	21,2	20,8	24,2	14,3	29,1	25,6	21,5	27,8	25,3
poměrně často	11,6	21,2	35,8	24,2	12,7	24,6	26,1	13,4	16,7	20,7
pravidelně pracoval	17,8	24,2	15,1	16,9	28,6	14,1	15,0	22,8	11,1	17,7
Celkem	100,0	100,0	100,0	100,0	100,0	100,0	100,0	100,0	100,0	100,0
nepracoval	0	0	0	0	0	0	0	0	0	
velmi zřídka	0	0	0	0	-	0	0	0	0	
poměrně často	--	0	++	0	0	0	+	-	0	
pravidelně pracoval	0	0	0	0	+	0	0	0	0	
Práce ve 4. ročníku	ESF	FI	FSS	FF	LF	PedF	PrF	PřirF	FSpS	MU
nepracoval	32,5	25,0	24,5	30,0	43,5	26,5	29,3	39,7	41,0	31,9
velmi zřídka	28,5	15,6	30,6	25,4	17,4	28,5	22,7	20,5	30,8	24,9
poměrně často	22,5	43,8	32,7	33,8	21,7	34,0	33,1	21,9	17,9	29,0
pravidelně pracoval	16,6	15,6	12,2	10,8	17,4	11,0	14,9	17,9	10,3	14,2
Celkem	100,0	100,0	100,0	100,0	100,0	100,0	100,0	100,0	100,0	100,0
nepracoval	0	0	0	0	+	0	0	+	0	
velmi zřídka	0	0	0	0	0	0	0	0	0	
poměrně často	0	0	0	0	0	0	0	-	0	
pravidelně pracoval	0	0	0	0	0	0	0	0	0	

Práce v 5. ročníku	ESF	FI	FSS	FF	LF	PedF	PrF	PřirF	FSpS	MU
nepracoval	26,0	15,6	12,8	36,2	36,2	21,4	22,6	28,6	43,6	26,6
velmi zřídka	17,3	9,4	23,4	14,6	10,1	19,9	14,7	14,3	20,5	16,2
poměrně často	32,0	62,5	44,7	36,9	21,7	38,3	42,9	27,9	20,5	35,7
pravidelně pracoval	24,7	12,5	19,1	12,3	31,9	20,4	19,8	29,3	15,4	21,5
Celkem	100,0	100,0	100,0	100,0	100,0	100,0	100,0	100,0	100,0	100,0
nepracoval	0	0	-	++	0	0	0	0	+	
velmi zřídka	0	0	0	0	0	0	0	0	0	
poměrně často	0	++	0	0	-	0	+	-	-	
pravidelně pracoval	0	0	0	--	+	0	0	+	0	
Práce v 6. ročníku	ESF	FI	FSS	FF	LF	PedF	PrF	PřirF	FSpS	MU
nepracoval	20,6	16,7	11,5	15,9	18,0	19,2	21,4	22,6	0,0	17,4
velmi zřídka	20,6	8,3	3,8	8,7	6,0	19,2	0,0	12,9	62,5	11,7
poměrně často	38,2	58,3	65,4	53,6	12,0	26,9	35,7	16,1	25,0	37,6
pravidelně pracoval	20,6	16,7	19,2	21,7	64,0	34,6	42,9	48,4	12,5	33,3
Celkem	100,0	100,0	100,0	100,0	100,0	100,0	100,0	100,0	100,0	100,0
nepracoval	0	0	0	0	0	0	0	0	0	
velmi zřídka	0	0	0	0	0	0	0	0	+++	
poměrně často	0	+	++	++	---	0	0	--	0	
pravidelně pracoval	0	0	0	-	+++	0	0	0	0	

8. Příloha č. 2 – Vzor použitého dotazníku

Vážené kolegyně, vážení kolegové,

rádi bychom znali Vaše názory, postoje a postřehy, které se vztahují k průběhu studia na Masarykově univerzitě a současně se dozvěděli více o Vašich vyhlídkách při získávání zaměstnání. Proto si dovoluji Vás požádat v tomto období, kdy se chýlí Vaše vysokoškolské studium ke konci a kdy Vás čeká postupný přechod do praxe, o vyplnění následujícího dotazníku. Získané informace chceme využít pro zlepšení nabídky studijních programů a služeb poskytovaných studentům univerzitou.

O odpovědi na otázky byli požádáni všichni posluchači Masarykovy univerzity, kteří končí prezenční magisterské studium státní závěrečnou zkouškou v jarním semestru akademického roku 2006/2007. Toto šetření je v pořadí již jedenácté a všechna předchozí se mezi studenty setkala s velkým pochopením a vstřícnou odezvou.

Průzkum je anonymní, tj. získaná data nebudou nijak spojována s Vaší osobou a budou zpracována pouze v podobě souhrnných statistických výstupů. Proto Vás prosím o upřímné a uvážené odpovědi, aby získaný obraz reality byl co možná nejvěrnější.

Za Vaše odpovědi, námahu a čas věnovaný vyplňování dotazníku Vám děkuji a přeji šťastné vykročení do praktického života.

Petr Fiala
rektor

Dotazník má necelých 40 jednoduchých otázek a jeho vyplnění zabere přibližně 10 – 15 minut. V případě nejasností, použijte, prosím, e-mailový kontakt na Šárku Karmazínovou z Poradenského centra MU karmazinova@rect.muni.cz.

ÚVODNÍ OTÁZKA

Víte už v současné době, kam nastoupíte po ukončení vysoké školy do zaměstnání?

- 1) ano, vím, zatím ale ještě nepracuji / nepodnikám
- 2) v současné době již jsem v pracovním poměru nebo podnikám
- 3) zatím ještě nevím, ale v dohledné době bych chtěl(a) najít pravidelné zaměstnání a pracovat nebo podnikat – **přejděte, prosím, k otázce N1)**
- 4) jiná možnost než varianty 1. – 3. – **přejděte, prosím, k otázce J1)**

I.

ZAMĚSTNANÍ – otázky pro ty, kteří již práci mají nebo vědí, kde budou pracovat / podnikat

Z1) Bylo pro vás obtížné získat práci?

1. bylo to velmi obtížné
2. bylo to poměrně obtížné
3. bylo to poměrně snadné
4. bylo to úplně snadné
5. nevím, event. jiná odpověď

Z2) Kde pracujete či budete pracovat?

1. v instituci veřejného sektoru (školství, zdravotnictví, veřejná a státní správa, obrana, bezpečnost, soudnictví, sociální zabezpečení, nezisková organizace apod.)
2. v podniku či a. s. s významnou státní účastí
3. v soukromé firmě
4. soukromě podnikat
5. jiná forma

Z3) Jak vysoký hrubý měsíční plat vám byl přislíben nebo již máte? Pokud podnikáte nebo budete podnikat, zkuste Váš příjem odhadnout. Nezapomeňte, prosím, zohlednit i poměrnou část 13. event. 14. platu, roční prémie apod. Doplňte, prosím, číslovkou v Kč:

✍ Kč

Z4) Budete pracovat (pracujete) v oboru, pro který jste se během studia na vysoké škole připravoval(a)?

1. určitě ano
2. spíše ano
3. spíše ne
4. určitě ne
5. nevím, nemohu posoudit

Z5) Myslíte, že by se dalo říci, že vaše (budoucí) zaměstnání, o němž je řeč, je pro vás

1. velmi perspektivní
2. spíše perspektivní
3. spíše není perspektivní
4. vůbec není perspektivní
5. nevím, nedovedu posoudit

Z6) Jakým způsobem jste získal(a) zaměstnání?

1. pomohli mi rodiče či známí
2. vlastním přičiněním (prostřednictvím inzerátů, Internetu, kontaktováním zaměstnavatelů, apod.)
3. díky Úřadu práce
4. prostřednictvím personálních agentur
5. byla mi učiněna nabídka, aniž jsem musel hledat
6. prostřednictvím Masarykovy univerzity
7. jinak

II.

DOSUD NEZAMĚSTNANÍ – otázky pro ty, kteří ještě práci nemají nebo nevědí, kde budou pracovat / podnikat

N1) Pokud v současné době nevíte, kam nastoupíte, je tomu tak proto, že

1. zatím jsem se o budoucí práci nezajímal(a) a nehledal(a) ji (*pokud volíte tuto alternativu - tedy č. 1.- přejděte, prosím, hned k ot. č. N3*)
2. zaměstnání jsem už hledal(a), ale práci jsem zatím nesehnal(a)

N2) Pokud byste měl(a) možnost ohodnotit své dosavadní úsilí při hledání práce, myslíte, že bylo

1. velice intenzivní
2. spíše intenzivní
3. nebylo intenzivní
4. nevím, nedovedu posoudit

N3) Kde asi budete hledat zaměstnání? Bude to

1. v instituci veřejného sektoru (školství, zdravotnictví, veřejná a státní správa, obrana, bezpečnost, soudnictví, soc. zabezpečení, nezisková organizace apod.)
2. v podniku či a. s. s významnou státní účastí
3. v soukromé firmě
4. budu soukromě podnikat
5. kombinace možností („budu hledat všude“)

N4) V souvislosti s nástupem do zaměstnání budete také uvažovat o výšce nástupního platu. Pod jakou částku byste „nešel – nešla“?

Zaměstnání bych nepřijal(a), kdyby nabízený hrubý měsíční plat byl nižší než.....Kč (doplňte číslovkou v korunách)

N5) Budete hledat práci v oboru, pro který jste se během studia na vysoké škole připravoval(a)?

1. určitě ano
2. spíše ano
3. spíše ne
4. určitě ne
5. nemohu zatím posoudit

N6) Pokud byste měl(a) posoudit své budoucí šance na získání místa na trhu pracovních sil, pak byste své šance hodnotil(a) spíše jako

1. velmi vysoké
2. spíše vysoké
3. něco mezi
4. spíše nízké
5. velmi nízké
6. nevím, nedovedu posoudit

N7) Myslíte, že vám hrozí, že budete nezaměstnaný(á)?

1. určitě ano
2. spíše ano
3. spíše ne
4. určitě ne
5. nevím, nedovedu posoudit

Otázka pro ty, kteří volí jiné možnosti než hledání práce:

J1) Z následujících variant vyberte, prosím, ty, které nejlépe odpovídají vašim dalším aktivitám po ukončení studia na MU. Svoji odpověď můžete eventuálně i písemně rozvést:

1. doktorské studium na MU
2. doktorské studium na jiné VŠ než na MU
3. další vysokoškolské studium
4. studium jazyků
5. mateřská dovolená
6. pobyt v zahraničí
7. jiná možnost: (doplňte, prosím):

III.
VŠICHNI BUDOUCÍ ABSOLVENTI – otázky pro všechny respondenty

S1. Chtěl(a) byste v horizontu 2 – 3 let pracovat v zahraničí?

1. určitě ano
2. spíše ano
3. spíše ne (*přejděte k ot. č. S7*)
4. určitě ne (*přejděte k ot. č. S7*)
5. nevím, nemohu posoudit (*přejděte k ot. č. S7*)

S2. Ve které zemi(-ích) byste chtěl(a) pracovat? Vypište, prosím:

✍️ ✍️ ✍️

S3. Jak dlouho byste chtěl(a) v zahraničí pracovat? Uved'te číslovkou počet let: ✍️

S4. Budete sám/sama podnikat aktivní kroky k tomu, abyste práci v zahraničí získal(a)?

1. určitě ano
2. spíše ano
3. spíše ne
4. určitě ne
5. nevím, nedovedu posoudit

S5. Domníváte se, že se vám skutečně podaří získat práci v zahraničí?

1. určitě ano
2. spíše ano
3. spíše ne
4. určitě ne
5. nevím, nemohu posoudit

S6. Zajímalo by nás, co je Vaší hlavní motivací zájmu o práci v zahraničí:

1. zcela rozhodující je možnost vyššího výdělku
2. převažuje možnost vyššího výdělku, ale mám i jiné další motivy (např. touha po poznání, dobrodružství, rozvíjení jazykových dovedností, získání zahraničních zkušeností ...)
3. možnost vyššího výdělku a jiné motivy jsou zhruba „půl napůl“
4. jiné motivy převažují nad možností vyššího výdělku
5. zcela rozhodující jsou jiné motivy, než je možnost vyššího výdělku
6. nevím, jiná odpověď

S7. Domníváte se, že suma znalostí a dovedností, kterou jste si během vysokoškolského studia osvojil(a), byla z hlediska vašich dalších potřeb pro uplatnění v zaměstnání a v životě:

1. orientována až příliš prakticky
2. poměr teoretické a praktické složky byl správně vyvážen
3. orientována až příliš teoreticky
4. nevím, nemohu posoudit

S8. Jak byste ohodnotil(a) způsob, jakým vás vysoká škola vybavila do života (resp. do praxe) v následujících oblastech. Zakroužkujte vybranou známku (známkuje jako ve škole: 1 = výborná, 5 = nedostatečná)

		výborná	chvalitebná	dobrá	dostatečná	nedostatečná	nevím, nedovedu posoudit
8.1.	praktické zkušenosti a dovednosti	1	2	3	4	5	6
8.2.	znalost cizích jazyků	1	2	3	4	5	6
8.3.	znalost práce s osobními počítači (počítačová gramotnost)	1	2	3	4	5	6
8.4.	schopnost sebezprezentace (psychologie lidského jednání, rétorika, komunikace, schopnost prosadit se apod.)	1	2	3	4	5	6
8.5.	schopnosti a dovednosti pro řídicí práci	1	2	3	4	5	6
8.6.	kreativita	1	2	3	4	5	6
8.7.	schopnost orientovat se a osvojovat si nové poznatky	1	2	3	4	5	6
8.8.	schopnost týmové práce	1	2	3	4	5	6
8.9.	koncepční a analytické schopnosti	1	2	3	4	5	6

S9. Jak jste byl(a) spokojen(a) s vybavením fakultní knihovny odbornou literaturou potřebnou ke studiu?

1. velmi spokojen
2. spíše spokojen
3. něco mezi
4. spíše nespokojen
5. velmi nespokojen
6. nevím

S10. Vaše další poznámky k vybavení fakultní knihovny – soustřeďte se, prosím, jen na podstatné otázky



S11. Jak byste na vaší fakultě ohodnotil(a) rozsah výuky cizích jazyků? NEVYPLŇUJÍ POSLUCHAČI FILOLOGICKÝCH OBORŮ! Rozsah výuky cizích jazyků na vaší fakultě byste – s ohledem na vaše budoucí uplatnění v profesionálním životě – ohodnotil(a) jako:

1. až příliš velký
2. přiměřený
3. spíše nedostatečný
4. naprosto nedostatečný
5. nevím, nedovedu posoudit

S12. Vaše další poznámky ke kvalitě a rozsahu výuky cizích jazyků pro nefilologické obory na MU – soustřeďte se, prosím, jen na podstatné otázky:



S13. Setkal(a) jste se někdy s tím, že odborná úroveň učitele (učitelů) neodpovídala vysokoškolskému studiu?

1. nikdy jsem se s tím nesetkal(a)
2. setkal(a) jsem se s tím spíše výjimečně
3. občas jsem se s tím setkával(a)
4. setkával(a) jsem se s tím poměrně často
5. nevím, nedovedu posoudit

S14. Domníváte se, že sumu znalostí a dovedností, kterou jste během vysokoškolského studia měl(a) možnost získat, by bylo reálné si osvojit i za kratší x delší dobu?

1. lepší by bylo, kdyby studium bylo delší o 1 rok
2. současná délka studia se zdá přiměřená
3. studium by mohlo být o semestr kratší
4. studium by mohlo být kratší o dva semestry
5. nevím, nemohu posoudit

S15. Kolik dní jste se v průměru připravoval(a) na jednu zkoušku? Doplňte, prosím, počet dní číslovkou:

.....✍

S16. Jakou známkou byste ohodnotil(a) Vaší fakultou vytvořené podmínky pro přístup studentů k síti Internet? Hodnotíte množství počítačů a přístup k nim. *Známkuje „jako ve škole“; 1 = výborný, 5 = nedostatečný.*

Doplňte, prosím zvolenou známku:✍

S17. Vaše další poznámky k hodnocení přístupu na internet:.....✍

S18. Jakou známkou byste ohodnotil(a) Vaší fakultou vytvořené podmínky pro samostatnou práci studentů s PC (zde nehodnotíte přístup k síti Internet!). *Známkuje „jako ve škole“, přístup na fakultě 1 = výborný, 5 = nedostatečný.* Doplňte, prosím zvolenou známku:✍

S19. Vaše další poznámky k hodnocení podmínky pro samostatnou práci studentů s PC:✍

S20. Byl(a) jste byl spokojen(a) s fungováním IS MU (informační systém)?

1. určitě ano
2. spíše ano
3. spíše ne
4. určitě ne
5. nevím, nemohu posoudit

S21. Vaše další poznámky k IS MU – informačního systému – soustředte se, prosím, jen na podstatné otázky

✍

S22. Jak jste v současné době celkově spokojen(a) s tím, co vám vaše fakulta (Masarykova univerzita) během vysokoškolského studia „do života“ poskytla?

1. velmi spokojen
2. spíše spokojen
3. něco mezi
4. spíše nespokojen
5. velmi nespokojen
6. nevím

S23. Domníváte se, že absolvování vysokoškolského studia na MU bylo z hlediska úsilí, které jste musel(a) během studia vynaložit

1. velice náročné
2. poměrně náročné
3. něco mezi
4. nebylo příliš náročné
5. nebylo vůbec náročné
6. nevím, nemohu posoudit

S24. Uvažoval(a) jste během studia na MU o tom, že byste studoval(a) ve dvou, případně i více studijních programech současně?

1. nikdy jsem nad tím neuvažoval(a)
2. uvažoval(a) jsem o takové možnosti, ale nerealizoval(a) jsem ji
3. vážně jsem o takové možnosti uvažoval(a), ale nerealizoval(a) jsem ji
4. studoval(a) jsem současně ve dvou (více) studijních programech na MU
5. nevím, nedovedu posoudit

S25. Domníváte se, že na MU byly vytvořeny dobré podmínky pro vzájemnou „propustnost“ jednotlivých fakult (tzn. podmínky, které by umožňovaly studovat vybrané předměty na různých fakultách)?

1. určitě ano
2. spíše ano
3. spíše ne
4. určitě ne
5. nevím, nemohu posoudit

S26. Chtěl(a) byste prostřednictvím tohoto dotazníku organizátorům šetření, vedení fakult či vedení školy ještě něco stručně vzkázat ve vztahu ke kvalitě poskytovaných služeb, například to, co se vám během studia nejvíce nelíbilo a co byste změnil(a), kdybyste k tomu měl(a) patřičnou pravomoc? Soustředte se, prosím, jen na zásadní a podstatné problémy! Prosím, zde je váš prostor:

S27. Na které fakultě MU se realizuje(oval) studijní program, který jste vystudoval(a), nebo v dohledné době dokončíte?

1. Ekonomicko–správní fakulta
2. Fakulta informatiky
3. Fakulta sociálních studií
4. Filozofickou fakulta
5. Lékařská fakulta
6. Pedagogická fakulta
7. Právnická fakulta
8. Přírodovědecká fakulta
9. Fakulta sportovních studií

S28 Studijní program (nabídka z IS)

S29 Studijní obor (nabídka z IS)

S30 Jaké byly vaše celkové studijní výsledky, jakého průměru známek se vám za celou dobu studia podařilo dosáhnout?

1. do 1,5 včetně
2. od 1,51 do 2,00
3. od 2,01 do 2,50
4. 2,51 a horšího

S31 Zajímalo by nás, zda jste si během studia na Masarykově univerzitě přivydělával(a) vlastní prací.

ročník studia	Během daného ročníku studia jsem				
	nikde nepracoval	pracoval(a) jen zřídka , práce měla „příležitostný charakter“ (brigády, dohody o prov. práce apod.)	pracoval(a) poměrně často , práce měla spíše „příležitostný charakter“ (brigády, dohody o prov. práce apod.)	pravidelně jsem pracoval(a)	Kolik hodin týdně jste zhruba v průměru v daném ročníku odpracoval? Doplňte číslovkou v každém ročníku.
s311 1. ročník	zaklikávací políčka				s311h
s312 2. ročník					s312h
s313 3. ročník					s313h
s314 4. ročník					s314h
s 315 5. ročník					s315h
s 316 6. ročník					s316h

S32 Jste

1. muž
2. žena

S33 Zvolte, prosím, měsíc, ve kterém jste tento dotazník vyplňovali



☺ Děkuje! ☺