

PARTICIPACE STUDENTŮ VŠERS NA ŘEŠENÍ PROBLÉMŮ PRAXE

PARTICIPATION OF VŠERS STUDENTS IN SOLVING OF PRACTICE-ORIENTED PROBLEMS

Jiří Dušek, Ladislav Skořepa

Anotace

Příspěvek je zaměřen na popis spolupráce Vysoké školy evropských a regionálních studií s praxí, přínosy a možnosti dalšího rozvoje s důrazem na zapojení a připravenost absolventů pro výkon zaměstnání, význam organizací v regionu pro rozvoj vědy v oblasti obchodu a marketingu, stručná charakteristika a zkušenosti při organizování výzkumů.

Klíčová slova: praxe jako součást výuky, příprava absolventů, marketingový výzkum

Annotation

The article deals with description of cooperation of College of European and Regional Studies with practice-oriented organizations, benefits and opportunities of future development with emphasis on preparedness of graduates for employment, importance of regional organizations for scientific development in business and marketing, brief information and experiences with organization of marketing researches.

Key words: practice as a part of university education; preparedness of graduates; marketing research

Úvod

Získávání dat a jejich interpretace a analýza je dnes nedílnou součástí práce pracovníků, kteří se podílejí na jakýchkoliv rozhodovacích procesech v organizacích, tyto činnosti vyžadují nová, validní a aktuální data. Pro mnoho studentů je však tato činnost poměrně neznámá a je velmi mnoho důvodů pro to, aby se s ní seznámili již během svého studia na vysoké škole. Tyto znalosti, zkušenosti a dovednosti zvýší jejich „cenu“ na trhu práce a umožní jim jednodušší přechod z akademického života do života pracovního. Nejlepším způsobem, jak studenty seznámit s praktickými dovednostmi je jejich zapojení v oblasti vědy a výzkumu na vysoké škole v rámci výuky různých předmětů i mimo ně a také absolvování odborné praxe v organizaci, kde student vykonává činnosti, které jsou blízké jeho studijnímu zaměření.

Požadavky na absolvování nějaké různě dlouhé odborné praxe jsou dnes samozřejmostí na většině vysokých škol. Řízení odborné praxe na jednotlivých vysokých školách se velice liší.

Některé vysoké školy a fakulty odborné praxe organizují na velmi vysoké úrovni – např. lékařské fakulty, vzhledem k tomu, že absolvování této praxe je nezbytné pro studium i výkon samotného povolání. Bohužel však také existují vysoké školy, které nechávají zajištění a průběh odborné praxe pouze na studentovi. Průběh a organizace praxe je tak ve své podstatě ve většině případů věcí živelnou, bez dostatku času a vhodných forem koordinace této činnosti. Velkým problémem je také zajištění adekvátní a vhodné praxe, protože na mnoha vysokých školách ji lze vykonávat jen o prázdninách a v tu dobu poptávka po různých brigádách výrazně převyšuje nabídku.

Jaké jsou konečné důsledky. Mnozí studenti místo odborné praxe vykonávají práce absolutně nesouvisející s jejich studijním zaměřením, případně nevykonávají praxi vůbec a

obstarají si pouze formální „razítko“, které potvrdí, že někde nějakou praxi vykonali. Výsledkem je tak skutečnost, že mnoho studentů není po ukončení studia připraveno na přechod do zaměstnání, chybí jim nejen odborné znalosti, ale hlavně komunikační schopnosti, tvůrčí zapojení, flexibilita a pohotovost.

Absolventi škol patří tradičně mezi skupiny nejvíce ohrožené nezaměstnaností. Dlouhodobá nezaměstnanost u této skupiny je přitom nebezpečná zejména v tom, že pokud nedojde včas k vytvoření pracovních návyků, hrozí vedle nepříznivých ekonomických dopadů i významné negativní sociální účinky, především vznik závislosti na sociálních dávkách, kdy se nezaměstnaný stává klientem sociálního státu a tuto situaci postupně reflektuje jako normální stav.¹

Diskuse a výsledky

Projekt Blíže k zelenému stromu

Vysoká škola evropských a regionálních studií a další partneři předložili v roce 2005 projekt, který byl MŠMT přijat a je v současné době realizován. V rámci fondu ESF bylo zahájeno v prosinci roku 2005 řešení projektu s názvem „Blíže k zelenému stromu“, na němž se podílejí Vysoká škola evropských a regionálních studií, o.p.s., Č. Budějovice a dalších 16 partnerů, mezi něž patří 3 vysoké školy – Česká zemědělská univerzita v Praze, Západočeská univerzita v Plzni, Vysoká škola polytechnická v Jihlavě, krajské úřady Jihočeského a Karlovarského kraje, Magistrát města Č. Budějovice a městské úřady v Jindřichově Hradci a Písku, Hospodářská komora Plzeň a Jihlava, Úřad práce v Jihlavě a řada dalších firem a institucí (Agrostroj Pelhřimov, a.s., AIESEC CZU Praha, ČSAD Jihotrans, a.s., Dimenze Plzeň, s.r.o., Jednota spotřební družstvo). Projekt dotovaný 4 485 800 Kč (25 % je financováno ze státního rozpočtu) byl měl být ukončen 22. listopadu 2007 a měl by zprostředkovat praxi 1240 studentům.

K prvotní myšlence realizace projektu „Blíže k zelenému stromu“ přispělo zejména zjištění, že odborná praxe studentů v organizacích neodpovídá současným požadavkům přípravy studentů na budoucí povolání. Při tvorbě projektu „Blíže k zelenému stromu“ byly využity dlouhodobé zkušenosti předkladatelů, závěry z vyhodnocení dílčího modelu a konzultace s řadou odborníků na oblast vzdělávání a řízení lidských zdrojů. Z diskuse nebyli vynecháni ani studenti vysokých škol. Tento projekt, který poskytne rámec systému odborné praxe, může mít četné multiplikační efekty a umožní využít schopností mladých lidí samostatně pracovat a řešit problémy.

Jeho cílem je zvýšení uplatnění absolventů vysokých škol na trhu práce prostřednictvím odborné praxe a posílení kontaktů s budoucími zaměstnavateli, umožnit studentům, kteří projeví zájem, vstoupit do tohoto projektu, profilovat se do svého budoucího povolání a získat první pracovní zkušenosti již během studia na vysoké škole.

Ke zvýšení informovanosti a k propagaci je zároveň zřízeno šest kontaktních míst – na vysokých školách (VŠERS, ČZU v Praze, VŠP Jihlava, ZČU v Plzni), Hospodářské komoře Plzeň a studentské organizaci AIESEC ČZU Praha, na kterých funguje pracovník, který koordinuje praxi studentů, spravuje informační systém, poskytuje informace a zajišťuje propagaci projektu.²

Lepší komunikaci mezi studenty a jejich budoucími potenciálními zaměstnavateli a vysokými školami by pak měl zajistit i informační systém. Zúčastnění studenti a organizace se registrují do elektronického formuláře, kde vyplňují své kontaktní údaje a požadavky na zaměstnavatele resp. studenta. Z nabídnutých pracovních míst mohou studenti vybrat

¹ TRHLÍKOVÁ, J. A KOL.: Názory pracovníků úřadů práce na uplatnění absolventů škol - 2004. http://www.nuov.cz/index.php?page=vzd_a_tp&s=81, 9.3.2007.

² Blíže k zelenému stromu. www.strom.vasers.cz

zaměstnavatele a termín dle svých požadavků, firmy mohou v systému vyhledávat dle filtru studenty, kteří odpovídají jejich požadavkům na pracovní místo. Informační systém na rezervaci praxí je v provozu od 1.6.2006 a nyní registruje přes 270 organizací zajišťujících praxe studentům partnerských vysokých škol.

Studenti si tak vyzkouší práci u institucí, které se v budoucnu stanou jejich zaměstnavateli, a připraví se tak na svou následnou kariéru. Praxí by během dvou let trvání projektu mělo např. projít minimálně 207 studentů VŠERS. Po absolvování studia studenti obdrží certifikát o získané praxi. Vynikajícím studentům může být nabídnuta profesionální spolupráce na projektech organizací, (odborné zaměření u části seminárních, bakalářských i diplomových prací mohou navrhnout odborní pracovníci organizací, stejně tak se student může podílet na řešení projektů organizací, praxe může být součástí výzkumu vysoké školy apod.). Projekt úzce souvisí s vytvořením nových společných projektů škol a organizací, které by měly být řešeny za účasti studentů a pracovníků vysokých škol na základě objednávky zaměstnavatelů. Významnou součástí je i podíl odborníků z praxe na výuce studentů. Spolupráce studenta a organizace již během studia dává předpoklady pro úspěšný začátek jeho pracovní kariéry. Rovněž zaměstnavatelé touto cestou získají možnost ovlivňovat přípravu svých budoucích zaměstnanců již během jejich studia na vysoké škole a přípravu budoucího zaměstnance rozložit do několika let, při minimálních nárocích na zdroje. Některé podniky již získaly kladné zkušenosti se spoluprací s vysokými školami, jiné zájem o tuto spolupráci mají, ale okolnosti jim neumožnily tento kontakt vytvořit. Jedná se především o malé a střední podniky a další instituce, kde jsou předpoklady pro tuto spolupráci méně příznivé. Za největší úspěch a velmi dobrou spolupráci patří kooperace s Krajským úřadem jihočeského kraje, kde studenti VŠERS kontinuálně během celého roku vykrývají stabilně několik pracovních míst na Europa Direct a dalších pracovištích.

Výzkum „Analýza zájmu a potřeb organizací o společné vědecké a výzkumné projekty s vysokými školami“

V rámci projektu byl také realizován výzkum „Analýza zájmu a potřeb organizací o společné vědecké a výzkumné projekty s vysokými školami“. Výzkum byl zaměřen na nejen na spolupráci VŠ s praxí a zjištění potřeb zaměstnavatelů, ale i dalších oblasti. Výsledky získané v jiných oblastech budou zpracovány a publikovány jiným způsobem.

Výzkum byl realizován formou kvalitativního výzkumu. Zkoumaným vzorkem byla rozsáhlá cílová skupina 951 respondentů, kterým byli tazatelé – zaškolenými laiky, kladeny pevně stanovené formulace dotazů dle přesně stanovených kritérií, průzkum je tedy dostatečně reprezentativní a statisticky validní.

Cílem výzkumu bylo zjištění potřeb zaměstnavatelů, které preferují u studentů na praxi nebo u absolventů vysokých škol. Jaké znalosti, schopnosti a dovednosti a kompetence pokládají jednotlivé firmy za důležité, jsme analyzovali dle jednotlivých typů organizací – obchodní společnosti, veřejná správa, neziskové organizace, organizační složky státu a jiné organizace (nejčastěji OSVČ a družstva). Výsledky výzkumu dokládají to, co již bylo zmíněno v úvodu – organizace si nejvíce cení komunikačních, organizačních a dalších dovedností...

Obchodní společnosti preferují nejvíce znalost práce na PC (průměrné hodnocení 1,56) komunikační dovednosti (Ø 1,60), znalost angličtiny (Ø 1,70) a jiné dovednosti (samostatnost, pracovní nasazení, flexibilita, kreativita atd.) – průměrné hodnocení 1,75. Pokud jde o preference v rámci krajů, tak se odlišuje Středočeský kraj a Plzeňský kraj, kde jsou preferovány jiné dovednosti na prvním místě.

Veřejná správa preferuje celkově nejvíce komunikační dovednosti (průměrné hodnocení 1,39), znalost práce na PC (Ø 1,44) a jiné dovednosti (Ø 1,67). Nejméně je

vyžadován jiný jazyk než AJ nebo NJ (Ø 3,63), řidičský průkaz (Ø 2,82) a praxe (Ø 2,63). Zatímco v Jihočeském kraji veřejná správa nevyžaduje mnoho jiné dovednosti (Ø 2,33), v ostatních regionech to jsou jedny z nejpotřebnějších vlastností.

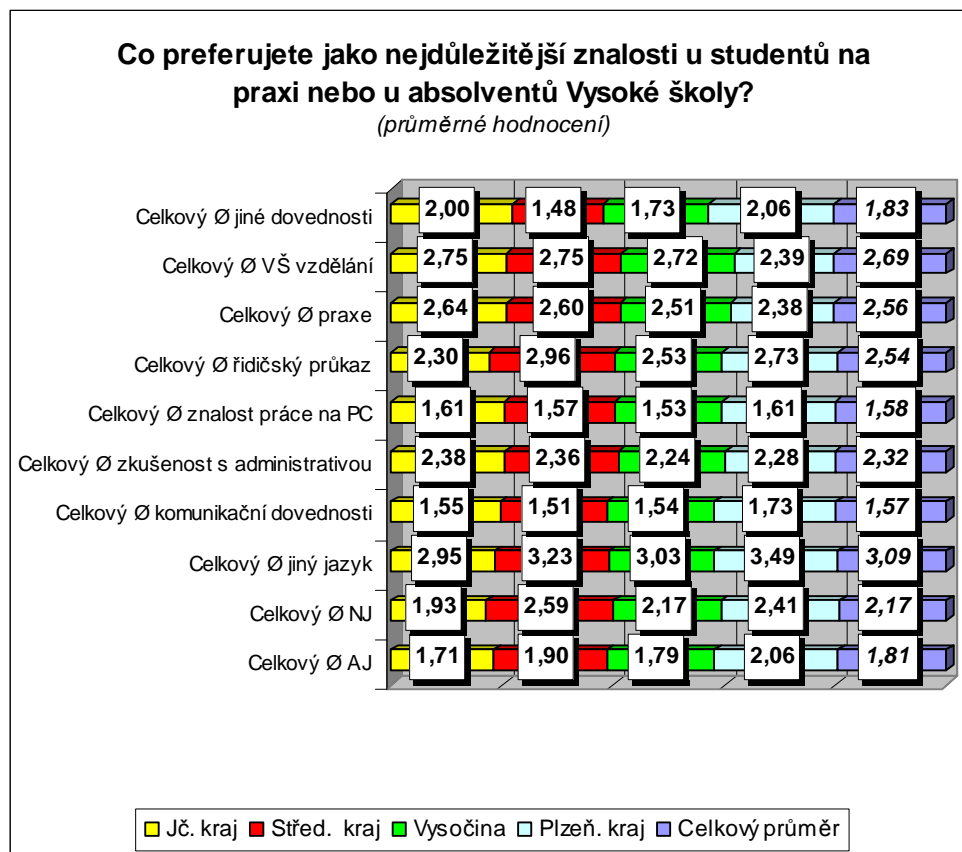
Neziskové organizace nejvíce vyžadují komunikační dovednosti (Ø 1,56), znalost práce na PC (Ø 1,78) a jiné dovednosti (Ø 1,80). V Jihočeském kraji je velký důraz kladen i na znalosti cizích jazyků jako je AJ a NJ. Nejméně je všeobecně kladen důraz držení řidičského průkazu (Ø 3,05), jiný jazyk (Ø 2,84), zkušenosti s administrativou (Ø 2,50) a praxi (Ø 2,48).

Organizační složky státu preferují znalost práce na PC (Ø 1,47), komunikační dovednosti (Ø 1,50) a AJ (Ø 1,86). Nejméně je opět preferována znalost jiného jazyku než AJ a NJ (Ø 3,00), dále řidičský průkaz (Ø 2,90) a praxe (Ø 2,75). Různé kraje mají ale různé specifika. Znalost práce na PC a AJ je vysoce preferována ve Středočeském kraji a Plzeňském kraji, na Vysočině to jsou spíše komunikační dovednosti.

Jiné organizace se mnoho neliší od obchodních společností. Výrazně jsou preferovány komunikační dovednosti (Ø 1,56), znalost práce na PC (Ø 1,66) a AJ (Ø 1,95). Nejméně je preferována znalost jiného cizího jazyku než je AJ a NJ (Ø 3,01), VŠ vzdělání (Ø 2,70) a praxi (Ø 2,43). Celkové požadavky jsou si ve všech krajích hodně podobné.

Průměrné hodnocení preferencí znalostí u studentů na praxi nebo absolventů vysoké školy je následující. Na prvních místech skončila velmi vyrovnaně úroveň komunikačních dovedností (Ø 1,57) a znalost práce na PC (Ø 1,58). S menším odstupem skončila znalost AJ a jiné dovednosti jako je například samostatnost, pracovní nasazení, flexibilita, kreativita atd. (Ø 1,82 a Ø 1,83). Nejméně je preferována znalost jiných cizích jazyků než je AJ a NJ (Ø 3,09), dále je to VŠ vzdělání (Ø 2,69) a držení řidičského průkazu a znalosti z předchozí praxe (Ø 2,54 a Ø 2,56).

Obrázek 1: Průměrná preference kompetencí u studentů / absolventů VŠ



Další možnosti, jak studenty připravit na přechod ze studia do praxe

Aby mohly být informace a zkušenosti pocházející z projektu dostatečně zhodnoceny, došlo na všech vysokých školách k zařazení nových předmětů do výuky. Nejdůležitějším z nich je kariérní poradenství, jehož cílem je připravit studenta na přechod ze studia do praxe. Celkově se jedná ještě o další čtyři předměty: Institut rovnosti pohlaví na příkladu České republiky a vybraných zemí EU, Tvorba a ochrana životního prostředí, Modernizace veřejné správy a Marketing měst a obcí. Na VŠERS se poslední dva vyučují již od letního semestru roku 2006, zbývající dva od září téhož roku.

Samozřejmostí je i účast manažerů a odborníků z praxe na výuce jednotlivých předmětů, návštěvy a exkurze do vybraných organizací a podniků. Studenti také v některých předmětech mají možnost zpracovávat seminární práce nebo se účastnit společných projektů školy ve vztahu k nějakému podniku či organizaci, což může být dobrým základem například pro budoucí zpracování bakalářské práce.

Tabulka 1 – Přehled výzkumných úkolů, na kterých participovali studenti

Název výzkumných projektů	Termín řešení
Omnibus 2007	2007
Výzkum zastoupení českých mléčných výrobků v obchodních řetězcích v ČR	2006
Omnibus 2006ZS (včetně výzkumu pro Kostelecké uzeniny a Budějovický měšťanský pivovar)	2006
Výzkum spokojenosti cestujících Dopravního podniku města České Budějovice s kvalitou poskytované služby	2005-2006
Marketingový výzkum pro Jihočeskou plynárenskou, a.s., České Budějovice	2004
Marketingový výzkum pro spotřební družstvo Jednota České Budějovice	2004

Závěr

Naše zkušenosti i závěry výzkumu zájmu a potřeb organizací o společné vědecké a výzkumné projekty s vysokými školami potvrzují vysoký potenciál vysokých škol aktivně se zapojit do spolupráce s praxí. Zároveň by vysoká škola měla být schopna nabídnout produkty a služby, které odborná praxe v současné době postrádá nebo nejsou plně saturovány a zároveň získat pro řízení školy informace o zaměření vzdělávání studentů, zpětnou vazbu ke kvalitě výuky a zkušenosti, které škola může promítnout v budoucnu do dalšího vzdělávání studentů, případně to může být i finanční zdroj škol. V těchto oblastech by vysoké školy měly sehrát nezastupitelnou roli. Tyto činnosti jsou plně v souladu se zvyšováním procenta zaměstnanosti absolventů a jejich uplatnění na trhu práce a také hledání dalších zdrojů pro financování vysokých škol.

Výsledky tohoto výzkumu a projektu jsou pro vysoké školy zúčastněné v projektu cenným podkladem, z něhož mohou v budoucnosti vycházet při tvorbě strategie rozvíjení další spolupráce s organizacemi za účelem naplnění hlavního poslání a vytvoření fungujícího propojeného systému student - vysoká škola - zaměstnavatel.³ Nové plánovací období nabízí

³ DUŠEK, J. Průběžná Monitorovací zpráva o realizaci projektu OP Řízení lidských zdrojů, 2006.

historicky ojedinělou šanci změnit vztah vysokých škol a praxe. Významná část dotací z fondů EU bude podmíněna právě spoluprací vědeckovýzkumných pracovišť a praxe.⁴

Informační prameny

1. TRHLÍKOVÁ, J. A KOL.: Názory pracovníků úřadů práce na uplatnění absolventů škol - 2004. http://www.nuov.cz/index.php?page=vzd_a_tp&s=81, 9.3.2007.
2. Blíže k zelenému stromu. www.strom.vsiers.cz
3. DUŠEK, J. Průběžná Monitorovací zpráva o realizaci projektu OP Řízení lidských zdrojů, 2006.
4. http://www.msmt.cz/Files/VedaAVyzkum/VaVpI/OP_VaVpI_12_05.doc

Kontaktní adresy

Ing. Jiří Dušek

Vysoká škola evropských a regionálních studií

Žižkova 6, 370 01 České Budějovice

tel.: 386116834

e-mail: dusek@vsiers.cz

Ing. Ladislav Skořepa, Ph.D.

Vysoká škola evropských a regionálních studií

Žižkova 6, 370 01 České Budějovice

tel.: 386116821

e-mail: skorepa@vsiers.cz

⁴ http://www.msmt.cz/Files/VedaAVyzkum/VaVpI/OP_VaVpI_12_05.doc