



# MASARYKOVA UNIVERZITA EKONOMICKO-SPRÁVNÍ FAKULTA

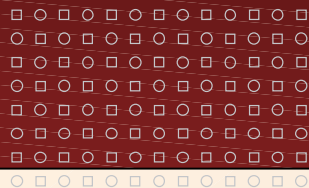
## Zpráva o průzkumu stavu kariérních center vysokých škol (ČR, SR, Rakousko)

Brno, 13.11.2008

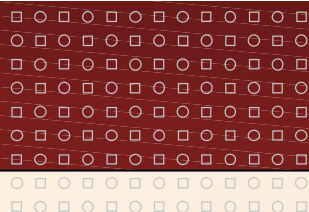
Hlavní řešitel projektu: doc. Ing. Jaroslav Rektořík, CSc.  
Řešitelé: Jitka Smutná, Mgr. David Póč, Ing. Eduard Bakoš

## Přehled vybraných veřejných vysokých škol v ČR, SR a Rakousku

- Česká zemědělská univerzita v Praze
- Mendelova zemědělská a lesnická univerzita v Brně
- Slezská univerzita v Opavě
- Technická univerzita v Liberci
- Univerzita Hradec Králové
- Univerzita Pardubice
- Univerzita Tomáše Bati ve Zlíně
- Vysoké učení technické v Brně
- Vysoká škola báňská-Technická univerzita Ostrava
- Západočeská univerzita v Plzni
- Jihočeská univerzita v Českých Budějovicích
- Masarykova univerzita
- Univerzita Jana Evangelisty Purkyně v Ústí nad Labem
- Vysoká škola ekonomická v Praze
- Karlova univerzita v Praze
- České vysoké učení technické v Praze
- **Trenčianska univerzita Alexandra Dubčeka (SR)**
- **Ekonomická univerzita ve Vídni (Rakousko)**



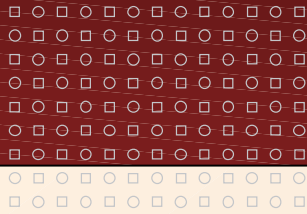
Vysoká škola	činnosti pracoviště							
	celoživotní vzdělávání	vědecká a výzkumná činnost	studijní poradenství	pedagogicko-psychologické poradenství	profesní poradenství	praxe a stáže, volná pracovní místa	kurzy, semináře	projekty (např. ESF)
Ceská zemědělská univerzita v Praze	x	x	x				x	
Mendelova zemědělská a lesnická univerzita v Brně	x	x		x	x		x	
Slezská univerzita v Opavě			x	x				
Technická univerzita v Liberci	x		x				x	x
Univerzita Hradec Králové							x	
Vysoké učení technické v Brně	x			x	x		x	x
Vysoká škola báňská-Technická univerzita Ostrava	x		x				x	



Vysoká škola	činnosti pracoviště							
	celoživotní vzdělávání	vědecká a výzkumná činnost	studijní poradenství	pedagogicko- psychologické poradenství	profesní poradenství	praxe a stáže, volná pracovní místa	kurzy, semináře	projekty (např. ESF)
Západočeská univerzita v Plzni			x	x	x			
Masarykova univerzita				x	x		x	
Univerzita Jana Evangelisty Purkyně v Ústí nad Labem			x	x	x			
Vysoká škola ekonomická v Praze		x		x	x	x	x	x
Karlova univerzita v Praze			x				x	x
České vysoké učení technické v Praze					x	x	x	
Trenčianska univerzita Alexandra Dubčeka		x			x	x		x
Ekonomická univerzita ve Vídni					x	x	x	

## Vybrané analyzované veřejné vysoké školy v ČR, SR a Rakousku

- Mendelova zemědělská a lesnická univerzita v Brně - Poradenské centrum
- Vysoká škola ekonomická v Praze - Rozvojové a poradenské centrum
- České vysoké učení technické v Praze - Kariérní centrum
- Trenčianska univerzita A. Dubčeka - Centrum kariérního poradenství
- Ekonomická univerzita ve Vídni- Centrum pro plánování zaměstnání



## „ Kariérní centra“

### Nejednotnost názvu (příklady)

- „institut celoživotního vzdělávání“  
- poradenské centrum“
- „kariérní centrum“
- „rozvojové a poradenské centrum“
- „centrum kariérního poradenství“
- „centrum pro plánování zaměstnání“



## Zpráva o „kariéerních“ centrech je sestavená podle této struktury

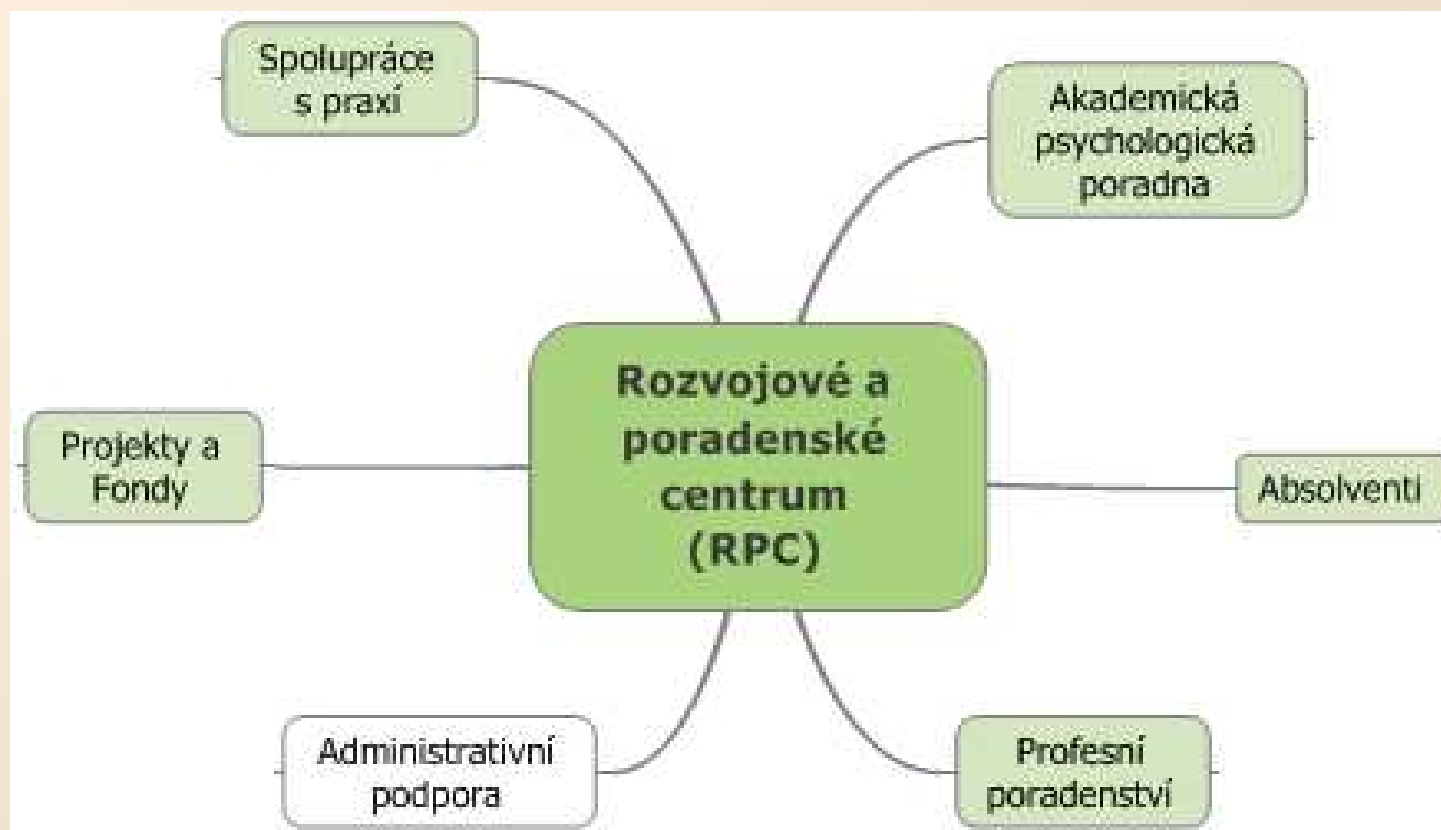
- postavení centra v rámci struktury vysoké školy a jeho organizační struktura
- poslání a činnosti centra
- financování centra
- analýza vztahu centra k veřejnému a soukromému sektoru
- marketing a internetové stránky centra

## Postavení centra v rámci struktury vysoké školy a jeho organizační struktura

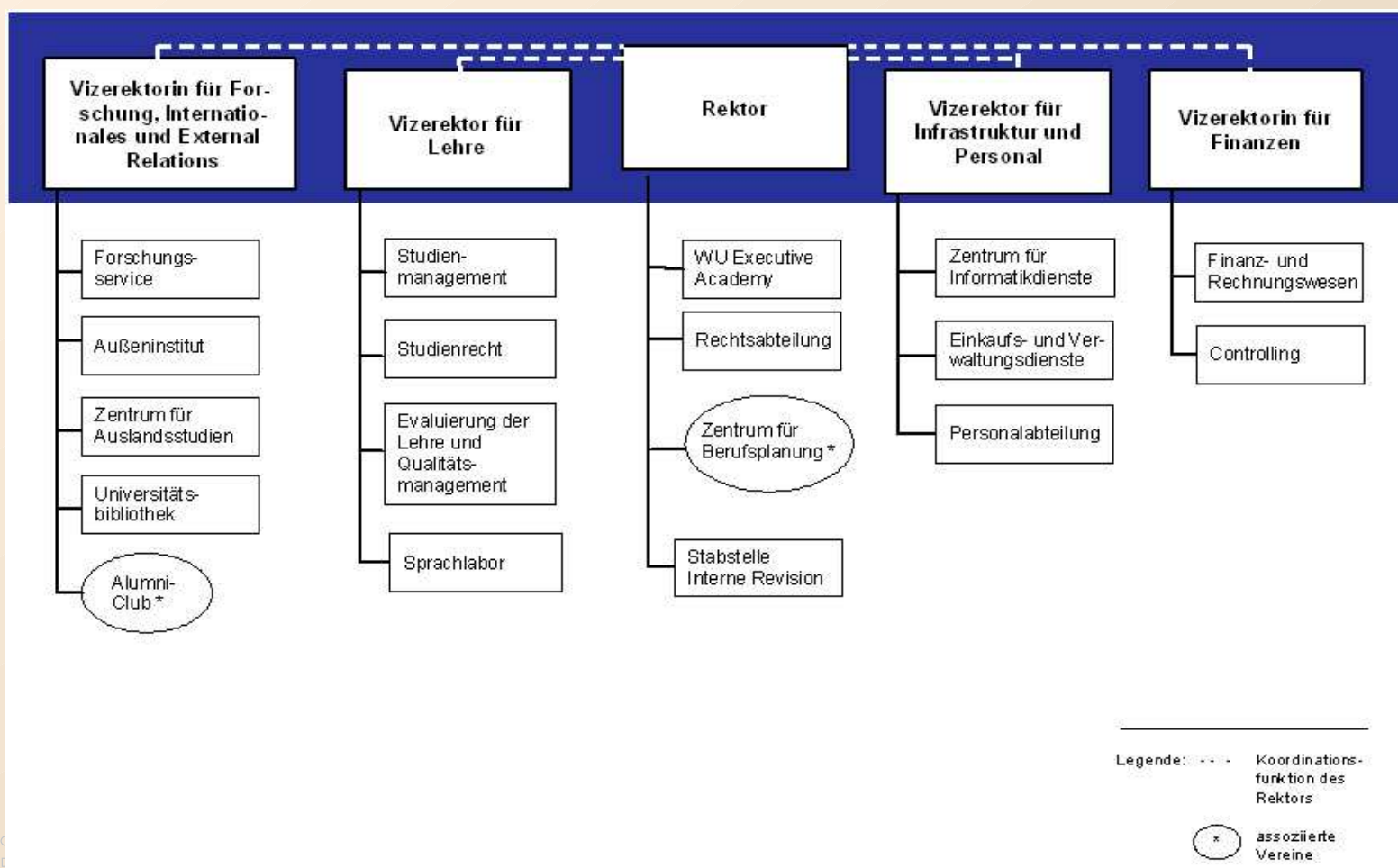
- celouniverzitní/samostatné centrum  
(pracoviště, vedoucí je ředitel, který odpovídá prorektorovi, např. VŠE, ředitel, další orgány - výbor složený z rektora z významných zástupců univerzity a partnerských organizací, např. zBp, Vídeň)
- samostatné oddělení v rámci celouniverzitního centra  
(tzv. „jiné“ pracoviště, vedoucí oddělení/ředitel - odpovídá rektorovi, např. MZLU)
- fakultní pracoviště  
(pracoviště s celouniverzitní působností, např. KpC Trenčín)



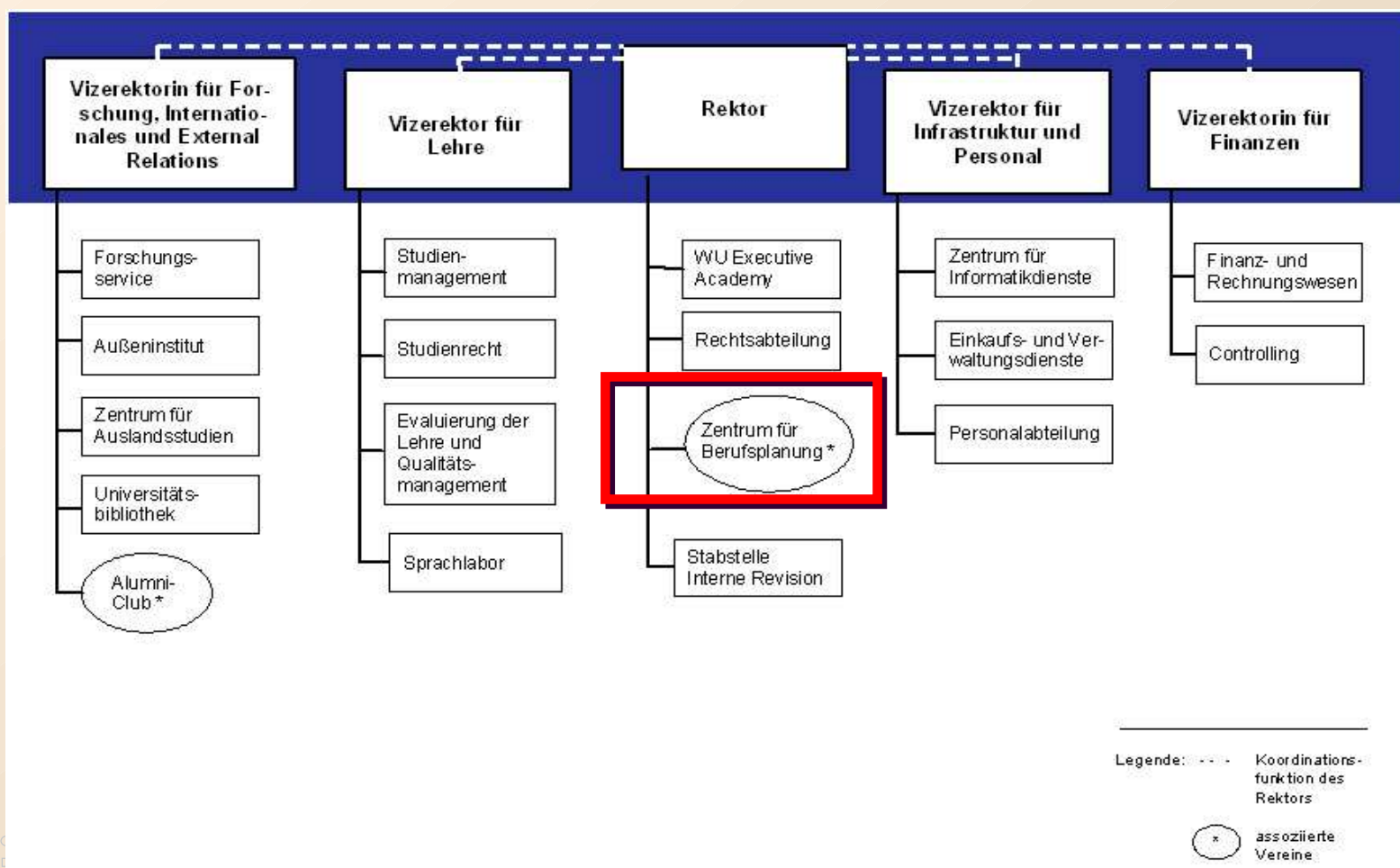
## Postavení centra v rámci struktury vysoké školy a jeho organizační struktura (např. VŠE)



## Postavení centra v rámci struktury vysoké školy a jeho organizační struktura (např. zBp Vídeň)



## Postavení centra v rámci struktury vysoké školy a jeho organizační struktura (např. zBpVídeň)



## Vybrané činnosti „kariérních“ center

- zajišťování vědecké, výzkumné a vývojové činnosti
- rozvoj celoživotního vzdělávání, rozvoj seniorského vzdělávání formou Univerzity třetího věku či interní vzdělávání zaměstnanců
- kurzy
- tréninky
- psychologické poradenství
- prezentace zaměstnavatelů
- organizace praxí a stáží studentů
- organizace veletrhů
- zprostředkování zaměstnání pro absolventy
- atd.

## Přehled možností financování „kariérních“ center

- rozvojové programy MŠMT
- Fond rozvoje vysokých škol
- prostředky univerzity
- prostředky fakulty
- strukturální fondy a granty
- příspěvky od odběratelské sféry (potenciálních zaměstnavatelů)
- příspěvky od institucí za organizaci veletrhu

### Důležitost zajištění udržitelnosti financování!

(neg. zkušenosti z Trenčína - pouze prostředky strukturálních fondů, neprodlouženo x pozitivní zkušenosti z Vídně, forma členských příspěvků)

## Vybrané činnosti „kariérních“ center ve vztahu k veřejnému a soukromému sektoru

- praxe a stáže studentů v institucích
- zapojování odborníků z praxe do výuky na vysokých školách
- zpracování závěrečných prací studentů ve spolupráci s odborníky z praxe
- marketingová a prezentační spolupráce
- „mentoring“, „coaching“, „training“
- možnost zaměstnání po absolvování praxe v dané instituci

# Vybrané prvky SWOT analýzy „kariérních“ center v oblasti marketingu a webové prezentace

## Silné stránky:

- Kontakt s množstvím národních i mezinárodních firem
- Dobré jméno centra usnadňuje komunikaci se studenty a partnery
- Zkušenosti v oboru
- Komplexní kariérní a poradenské služby
- Mentoring-nástroj pro získávání individuálních zkušeností studenty
- Vizuální zpracování internetových stránek
- Práce s partnery

## Slabé stránky:

- Výrazné zaměření na soukromý sektor
- Roztříštěnost služeb- i pro střední a základní školy
- Organizační řešení-fakultní pracoviště poskytující služby celé univerzitě
- Financování závislost na finančních prostředcích z Evropských strukturálních fondů
- Nejasná organizační struktura centra
- Existence v rámci jiné struktury-profesní poradenství jako doplňková činnost
- Nízká publicita centra
- Nevyváženost partnerů-převážně z oblasti zemědělství

# Vybrané prvky SWOT analýzy „kariérních“ center v oblasti marketingu a webové prezentace

## Příležitosti:

- Kontaktování dalších firem z veřejného sektoru
- Finanční zdroje z EU
- Rozšíření služeb pro spolupracující firmy-marketingové a komplexní náborové služby
- Veletrhy pracovních příležitostí
- Rozšíření služeb pro spolupracující firmy-marketingové a komplexní náborové služby

## Hrozby:

- Nedostatek finančních prostředků
- Nezájem studentů
- Nezájem firem a organizací
- Konkurence personálních agentur

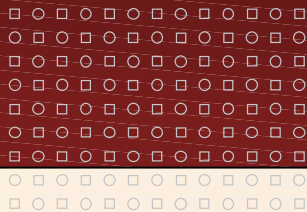


## Závěry a doporučení pro fungování „kariérních“ center

- tři cílové skupiny - studenty, akademické pracovníky a partnerské organizace
- „posílení“ série základních marketingových nástrojů pro spolupráci se všemi třemi základními cílovými skupinami
- realizace komplexní analýzy relevantního trhu v regionu i na celostátní úrovni
- jak nastavit právní formu? a. s. nebo s.r.o je to alternativa?

## Závěry a doporučení pro fungování „kariérních“ center

- Posílit aktivity „kariérních“ center, které to v nabídce nemají
  - Realizace předběžných pohovorů se studenty dle požadavků firmy
  - Konzultace se studenty týkající se výběru zaměstnání a obecného uplatnění na trhu
  - Nabídka profesionálních služeb jako je training či coaching, mentoring
  - Realizace kurzů pro studenty, zaměstnance atd.
- Vytvořit diverzifikovaný systém financování např. strukturální fondy + prostředky od univerzity + forma členských příspěvků
- prostřednictvím centra by měly mít fakulty možnost „ekonomického prospěchu“



Děkuji za pozornost!

