




**Pojetí a cíle  
pedagogické praxe v  
pregraduální přípravě  
budoucích učitelů**

**Jan Štáva  
PdF MU  
Brno**

# Význam pedagogických praxí



- **Řešení problému vztahu teorie a praxe v přípravě budoucích učitelů je složité, ale nutné. Je nutno říci, že před zavedením vysokoškolského vzdělávání učitelů zaznívaly spíše požadavky „více teorie“ do učitelské přípravy, po zavedení vysokoškolského vzdělávání se ozývají požadavky a nejenom od odborníků z praxe „více praxe“, což svědčí o určité nerovnováze obou těchto významných složek v přípravě budoucích učitelů**



**Otázku pedagogické praxe nelze řešit jako otázku praxe samotné, jejího obsahu, organizace, metod a řízení. Vždy je potřeba ji chápat jako otázku teorie a praxe ve výchově učitele. Formování kvalitních profesionálních kompetencí budoucího učitele je nemyslitelné bez pevného a důkladně promyšleného systému praktické přípravy. Pedagogická praxe slouží také jako spojovací článek mezi teoretickou výukou studenta a jeho budoucí samostatnou prací ve škole, je realizací přípravy studenta k činnosti učitele, vyzbrojuje ho komplexem dovedností a návyků k tvořivému uskutečňování všech úkolů výchovně vzdělávací praxe.**

# Modely uskutečňování pedagogické praxe



**Některé základní modely učitelské přípravy v nichž vztah teorie a praxe se realizuje odlišným způsobem:**

- **souběžně, bez vzájemného propojení,**
- **převažuje teorie, praxe ji pouze doplňuje,**
- **určující je praxe, teorie ji pouze zobecňuje,**
- **teorie a praxe tvoří jednotu.**



**Pregraduální učitelské studium patří beze sporu k první významné etapě přípravy učitelů na svoji profesi. V této přípravě by měli absolventi studia učitelství získat základní učitelské kompetence, jejichž další rozvoj by měl přispět k získání učitelské způsobilosti**

# Učitelská způsobilost



- **V našem státě ovšem zatím pojem učitelské způsobilosti není úředně standardizován ani v nejnovějších dokumentech a požadavcích MŠMT. Požadavky na učitelské kompetence jsou dány pouze akreditační komisí MŠMT, které jsou v různých akreditovaných programech studia učitelství na jednotlivých vysokých školách připravující budoucí učitele, mnohdy velmi rozdílné**

# Profesní dovednosti učitele



- **Vytváření a formování kvalitních profesionálních dovedností budoucích učitelů je nemyslitelné bez pevného a důkladně promyšleného systému praktické přípravy. Pedagogická praxe musí také sloužit jako spojovací článek mezi teoretickou výukou studentů a jejich budoucí samostatnou tvůrčí ve škole.**



- **System pedagogických praxí by měl budoucí učitele vybavit určitým komplexem dovedností k tvořivému uskutečňování všech úkolů v jejich budoucí výchovně vzdělávací práci. V průběhu pedagogických praxí probíhá proces formování základních profesionálních dovedností a návyků.**





- **v systému pedagogických praxí je možno formulovat klíčové profesionální kompetence (možná spíše dovednosti) studentů, které by si měli studenti osvojit v průběhu realizace jednotlivých druhů pedagogických praxí a současně zajistit kontrolu jejich osvojení.**



- **Jestliže máme stanovit přehledné schéma základních úkolů a činností studentů při realizaci jednotlivých druhů pedagogických praxí, je nutno vyjít z analýzy každodenních profesních činností učitele, které je potřeba dát do souvislosti s teorií klíčových kompetencí učitele**

# kompetence projektové



- **kurikulární úprava učiva, využití tématického plánu, didaktická transformace učiva do jednotlivých vyučovacích hodin, zpracování plánu vyučovací hodiny, vypracování podrobného plánu přípravy na vyučovací jednotku, příprava výukového projektu, stanovení konkrétního vyučovacího cíle vyučovací jednotky, provést didaktickou analýzu učiva, dovednost vybrat efektivní metody adekvátní učebním stylům žáků, určit správnou strategii postupu ve vyučovací jednotce apod.**

# **kompetence komunikativní**



- **umět komunikovat s kolektivem třídy, jednotlivě s každým žákem, umět reagovat na individuální zvláštnosti dětí, vést různé druhy rozhovorů se žáky, umět vytvářet a realizovat pozitivní klima třídy apod.**

# **kompetence organizační a řídicí (třídně manažerské)**



- **realizace vyučovacích jednotek různých typů, sestavení didaktického testu, aktivizovat všechny žáky ve výuce, reagovat na individuální požadavky jednotlivých žáků, zajistit kázeň ve třídě, vedení školní dokumentace apod.**

# **kompetence diagnostické**



- **průběžná diagnóza průběhu výuky, diferenciacce a integrace, individuální potřeby žáků, žáci talentovaní i zaostávající, dovednost různých druhů a způsobů klasifikace, diagnostiky písemných prací žáků apod.**

# **kompetence reflexivní**



- **dovednost řízeného pozorování, stanovení klimatu třídy, tvorba sociogramu, dovednost analýzy vyučovací hodiny, její záznam, dovednost sebereflexe a sebehodnocení vlastní činnosti apod.**

# Další intervence uskutečňované pomocí Pedagogického deníku



- **nastartováním procesu sebereflexe, vyvoláním zájmu studenta poznat některé aspekty své pedagogické činnosti (metodickým návodem jak si vést Pedagogický deník), jedná se vlastně o vlastní pedagogickou činnost studenta a její zápis do Pedagogického deníku,**
- **shromažďováním a uspořádáním sebereflexí o detailech reflektované pedagogické činnosti, provedení analýzy a hodnocení vlastní pedagogické činnosti nebo pozorované pedagogické činnosti,**
- **návrh změny vlastní pedagogické činnosti či pozorované pedagogické činnosti, co je nutné pro zdokonalení své pedagogické činnosti (např. i ukončení pedagogické praxe závěrečným seminářem, pohovorem s cvičným učitelem či didaktikem fakulty).**



# **Další konkrétní intervence cvičného učitele při rozvoji dovedností jako:**



- **intervence stimulující (napomáhající a podněcující k úspěšnému výkonu),**
- **intervence inhibující (potlačení, odstranění nežádoucích neúspěšných výkonů)**
- **intervence direktivní (požadavky, příkazy, rady, doporučení, hodnocení)**
- **intervence k přípravě, realizaci výuky**
- **intervence k hodnocení výuky**

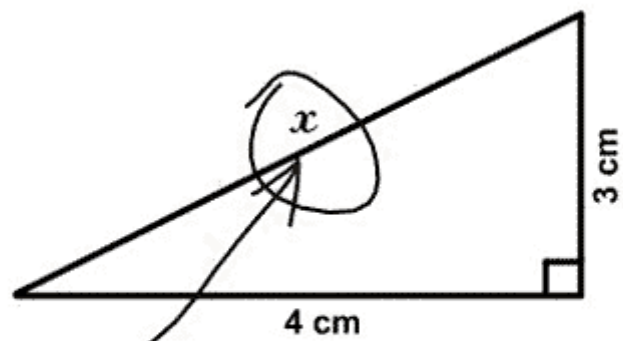


- **Významnou možností dalších intervencí v rámci organizace pedagogických praxí studentů je samotné řízení pedagogické praxe. Na většině pedagogických fakult v ČR jsou zřízeny oficiální útvary pedagogické praxe (oddělení pedagogické praxe, střediska pedagogické praxe apod.), které jsou charakteristické rozsahem i koordinací řídicích činností k zabezpečení realizace pedagogických praxí. Takovýto útvar by vlastně měl mít následující kompetence v přípravě budoucích učitelů při realizaci pedagogických praxí: koncepční, koordinační, metodické a organizační. Také by v jeho kompetenci měla být úzká spolupráce s fakultními školami.**

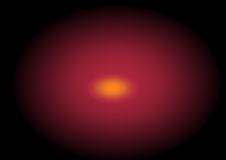


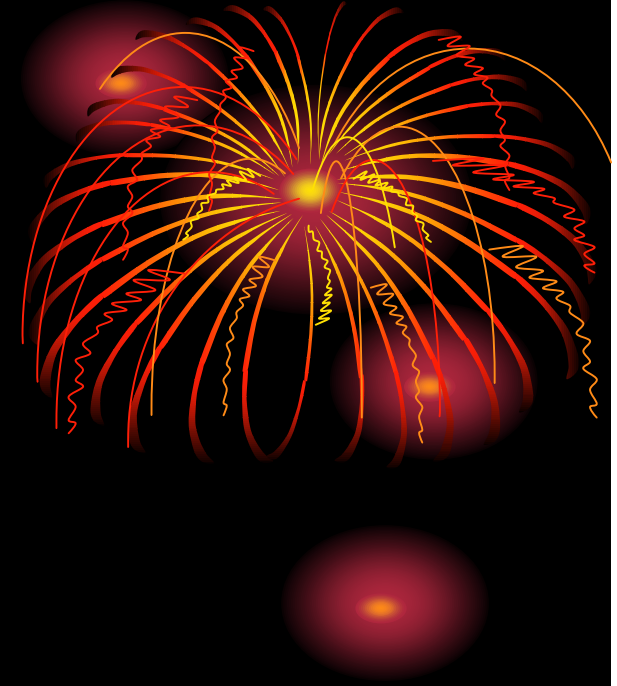
- **Kvalita přípravy budoucích učitelů ovlivňuje kvalitu našich škol. Dnešní škola se nezmění pokud se nezmění koncepce přípravy budoucích učitelů.**

3. Najdi  $x$



*Tady je*





Poté, co jsem po několika hodinách a příkladech vysvětlil studentce toto:

$$\lim_{x \rightarrow 8} \frac{1}{x-8} = \infty$$

zkusil jsem zkontrolovat, jestli tomu opravdu porozuměla, a tak jsem jí dal odlišný příklad, toto byl výsledek:

$$\lim_{x \rightarrow 5} \frac{1}{x-5} = \infty$$

**Děkuji za pozornost**

