

# Proces implementace povodňové směrnice EU v České republice

[WWW.VUV.CZ](http://WWW.VUV.CZ)



Výzkumný ústav vodohospodářský  
T.G.Masaryka, v.v.i.,  
pobočka Brno  
Brno, Mojžírovo nám. 16

**Karel Drbal**  
karel\_drbal@vuv.cz



# SMĚRNICE 2007/60/ES

## o vyhodnocování a zvládání povodňových rizik

Schválena 23. října .2007

### Definuje:

**Povodeň** - dočasné zaplavení území, které obvykle není vodou zaplaveno;

**Povodňové riziko** - kombinace pravděpodobnosti výskytu povodně a možných nepříznivých účinků spojených s povodněmi.

### Co požaduje směrnice o zvládání povodňových rizik?

- omezit riziko nepříznivých účinků spojených s povodněmi, zejména na lidské životy a zdraví, životní prostředí, kulturní dědictví, hospodářskou činnost a infrastrukturu;
- opatření by měla být v maximální míře koordinována v rámci celých povodí;
- v rámci tvorby vodohospodářské politiky a politiky využívání území zvážit na celostátní úrovni případné dopady těchto politik na povodňová rizika a na jejich zvládání.



# Směrnice o zvládnání povodňových rizik 2007/60/ES požaduje:

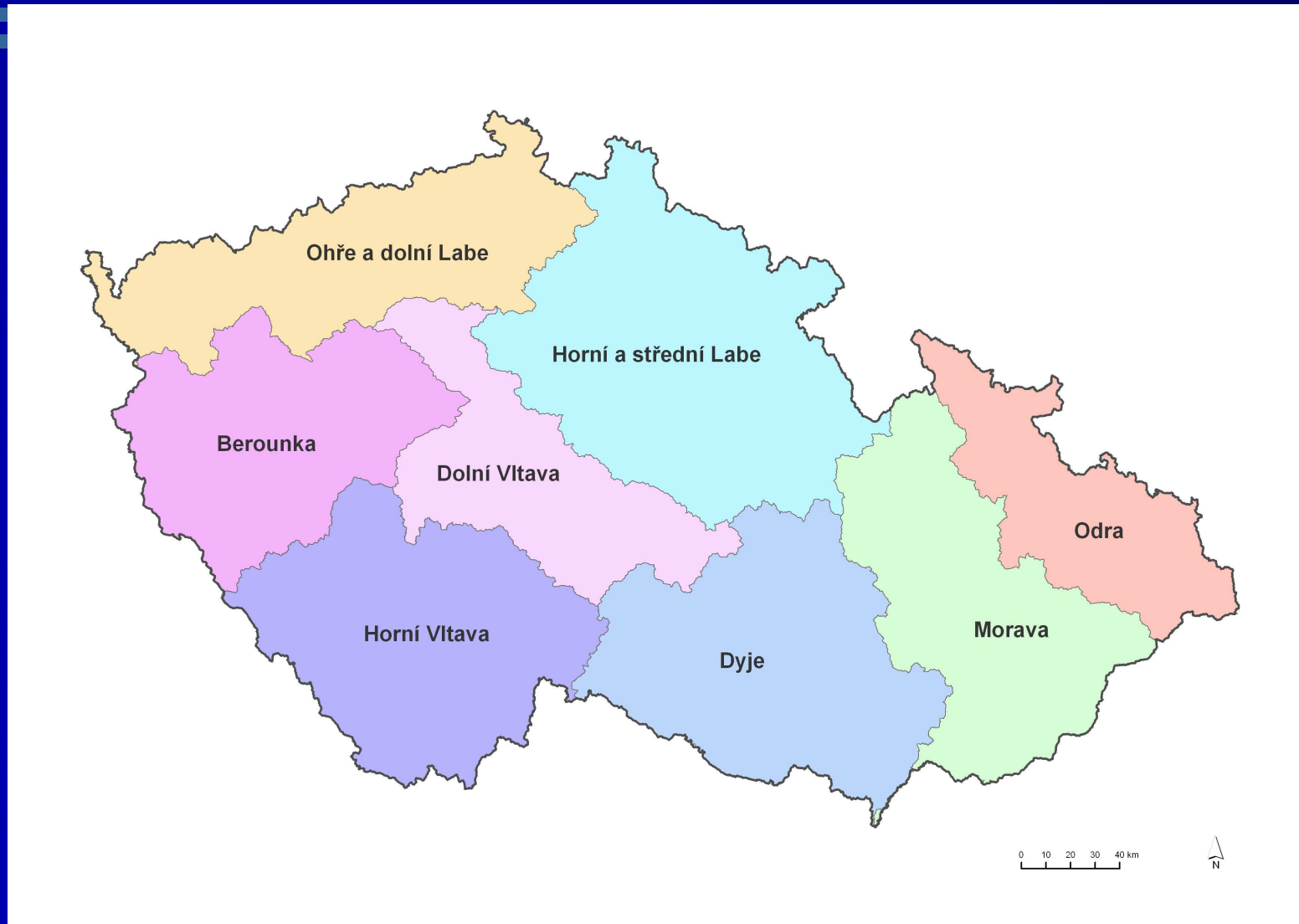
1. Provést ve všech oblastech vymezených podle Rámcové směrnice pro vodní politiku (2000/60/ES) **předběžné vyhodnocení povodňových rizik** na základě dostupných nebo snadno odvoditelných informací do **22. prosince 2011** s cílem **identifikovat části území, kde je povodňové riziko významné.**

Požadavek lze splnit i využitím již provedených vyhodnocení významnosti povodňového ohrožení, které byly zpracovány na národní úrovni před 22. 12. 2010 a lze využít map povodňového nebezpečí a map povodňových rizik dokončených před uvedeným termínem.

2. Pro části území s významným povodňovým rizikem - následně zpracovat **mapy povodňového nebezpečí a mapy povodňových rizik** s rámcově určeným obsahem a to do **22. prosince 2013.**
3. Pro tyto části území oblastí povodí - zpracovat do **22. prosince 2015 plány zvládnání povodňových rizik** soustředěné na prevenci, ochranu, připravenost a podporu udržitelného využívání území (včetně povodňových předpovědí a systémů včasného varování). Plány pro zvládnání povodňových rizik je nutné koordinovat v rámci mezinárodních oblastí povodí.



# Plány oblastí povodí



# Směrnice o zvládnání povodňových rizik 2007/60/ES požaduje:

Termíny naplnění jednotlivých požadavků jsou zvoleny tak, aby práce byly koordinovány s vyhodnocením účinnosti a aktualizací prvních **plánů oblastí povodí** platných pro období 2009 až 2015.

Směrnice počítá s přezkumem a případnou aktualizací všech tří základních postupových kroků, tj.:

- předběžné vyhodnocení povodňových rizik,
- mapy povodňového nebezpečí a mapy povodňových rizik,
- plány pro zvládnání povodňových rizik,

v šestiletých cyklech a termínech navazujících na vyhodnocení účinnosti a aktualizaci plánů oblastí povodí podle Rámcové směrnice pro vodní politiku.

Od **r. 2015** se tak má **vyhodnocování povodňových rizik a jejich zvládnání** stát **integrální součástí plánů oblastí povodí** v souladu s poznatkem, že obě tyto koncepční činnosti (plánování v oblasti vod a zvládnání povodňových rizik) jsou nedílnou součástí integrované správy povodí (odst. 17 preambule směrnice).



# Zvolený postup uplatnění směrnice v ČR

*Řešení problematiky ochrany před povodněmi je v ČR tradičně součástí procesu **plánování v oblasti vod**.*

Zavedení zpracovávání map povodňového nebezpečí a map povodňových rizik, protože jejich obsah rámcově definovaný směrnicí předpokládá shromáždění více informací než zatím obsahují u nás zpracovávané mapy záplavových území.

Mapy záplavových území společně s informacemi shromážděnými v kapitole D plánů oblastí povodí budou dobrým podkladem pro vypracování předběžného vyhodnocení povodňových rizik.



# Zvolený postup uplatnění směrnice v ČR

## Aktuální problém:

volba způsobu ohodnocení významnosti povodňového rizika  
*pohotově jsou k dispozici především jen údaje o vymezení záplavových území, zejména na významných vodních tocích*

## Návrh:

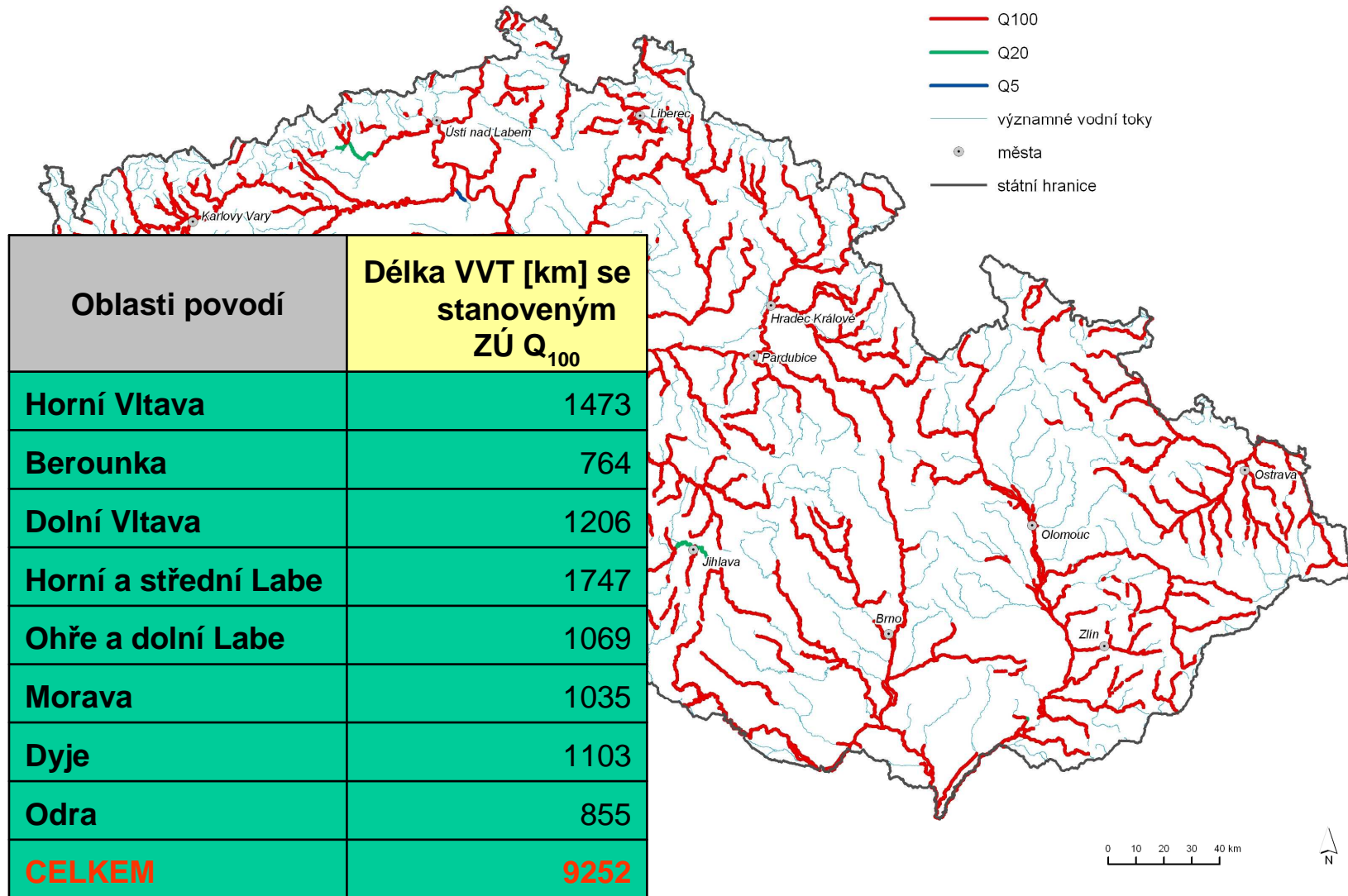
vyhodnotit z veřejně přístupných standardně zpracovávaných databází o lokalizaci trvale bydlících obyvatel, počty obyvatel dotčených povodňovým nebezpečím v záplavových územích tímto ukazatelem porovnávat významnost povodňového rizika u jednotlivých obcí.

**Ukazatel** - absolutní vyjádření počtu obyvatel dotčených povodňovým nebezpečím,  
- poměrovém vyjádření počtu dotčených obyvatel k celkovému počtu obyvatel v příslušné obci,  
pro různé pravděpodobnosti výskytu.



**Záplavová území  
na významných vodních tocích**

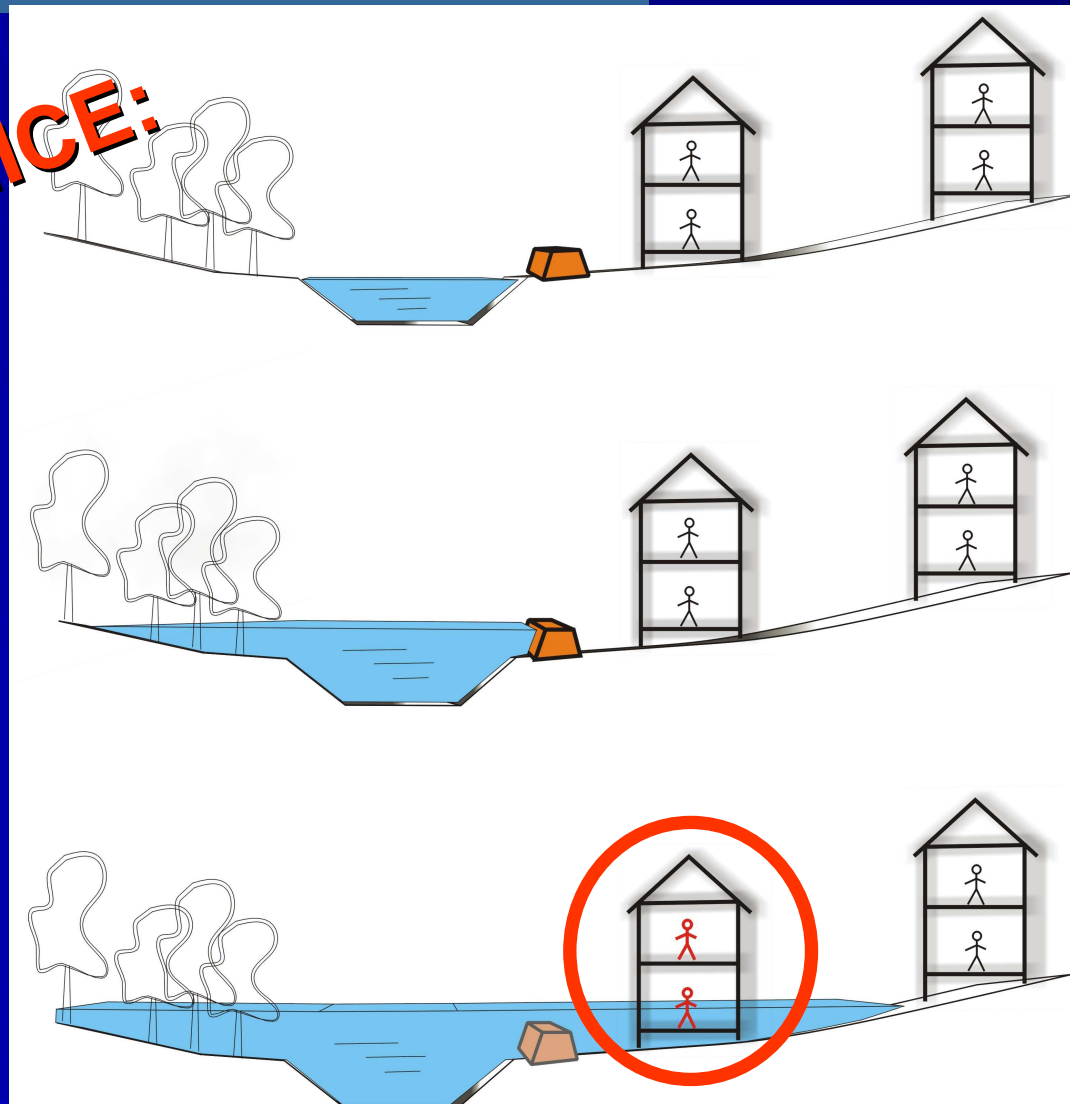
- Q100
- Q20
- Q5
- významné vodní toky
- města
- státní hranice



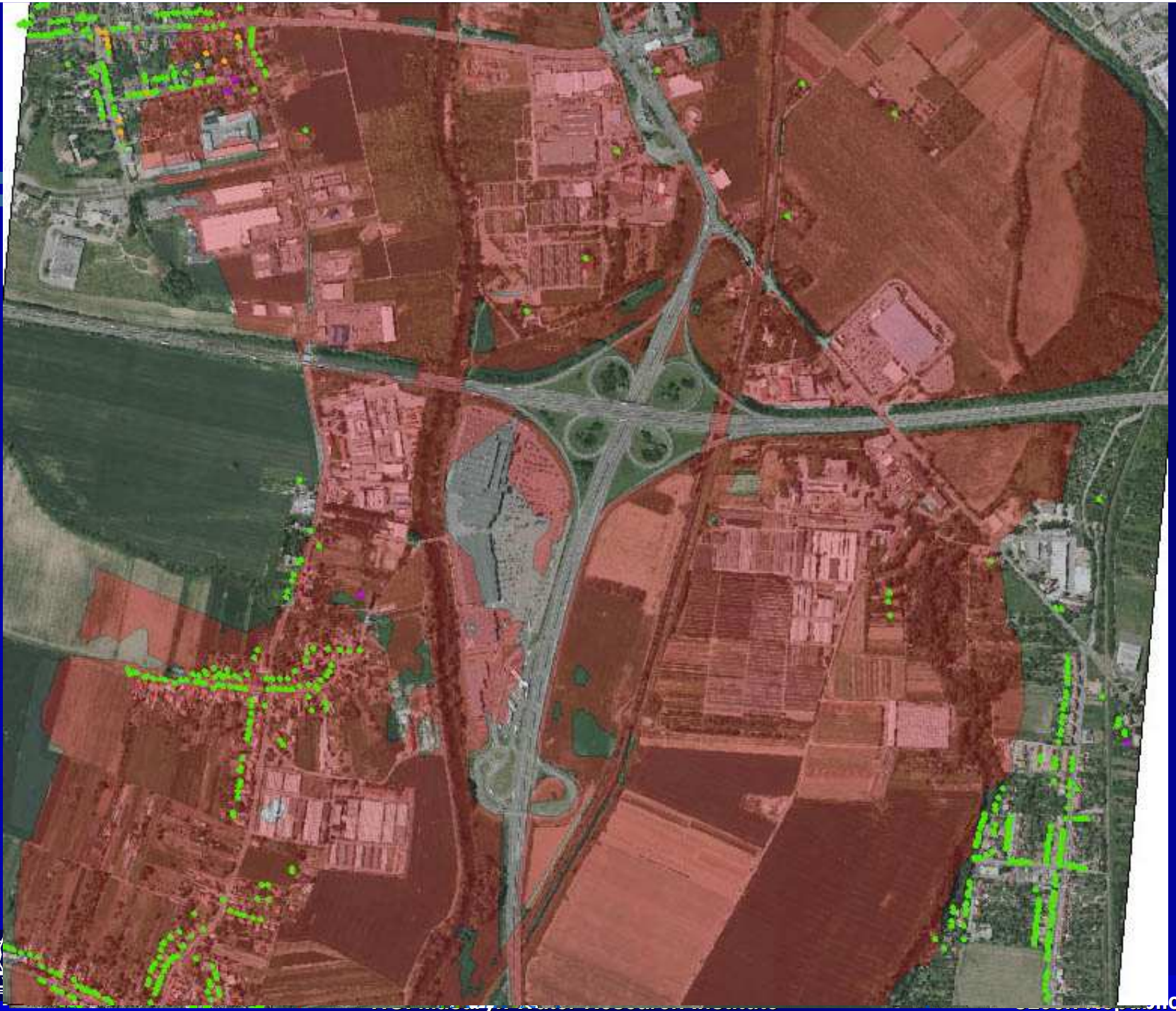


# Trvale bydlicí osoby dotčené povodňovým rozlivem

**DEFINICE:**

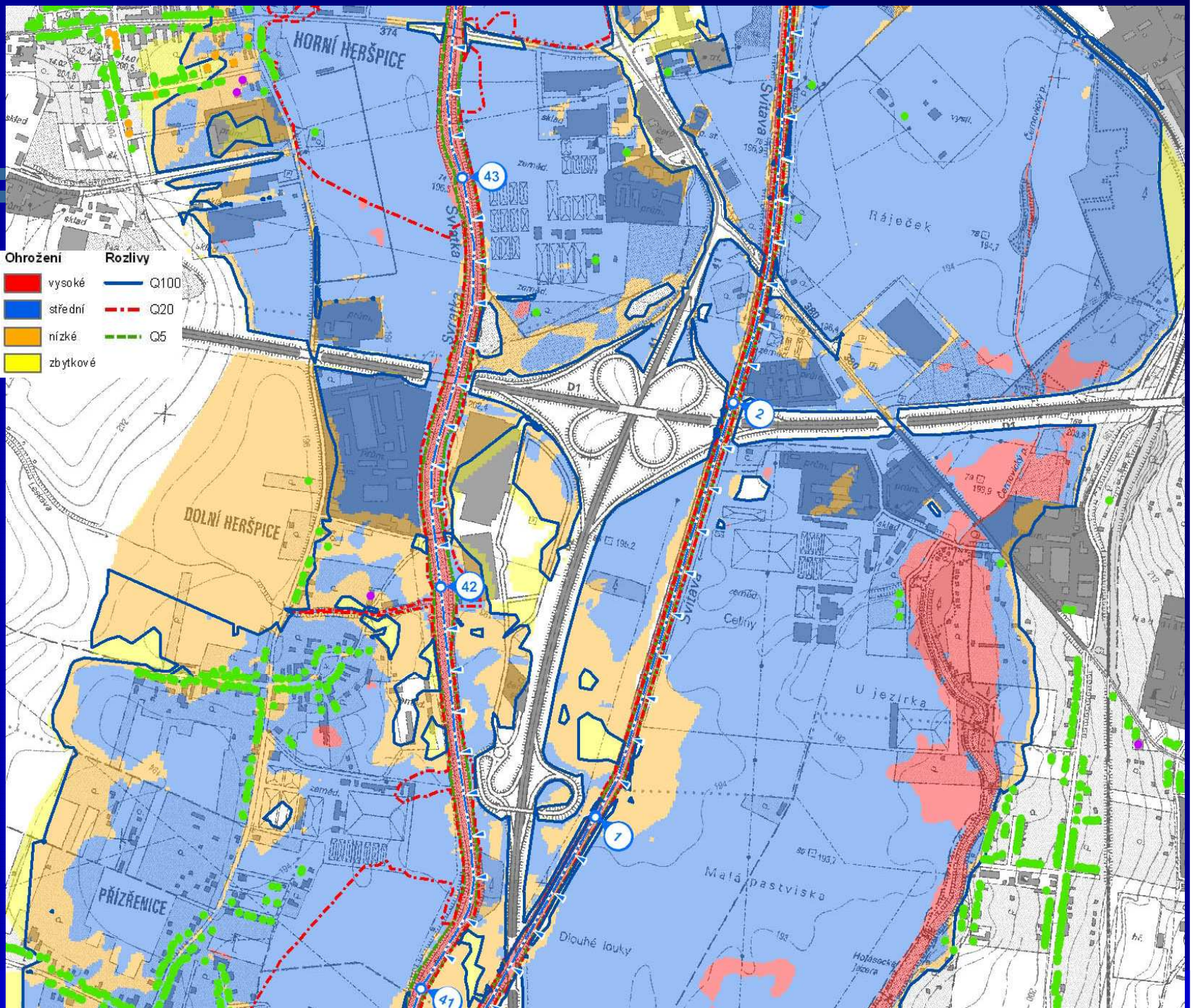


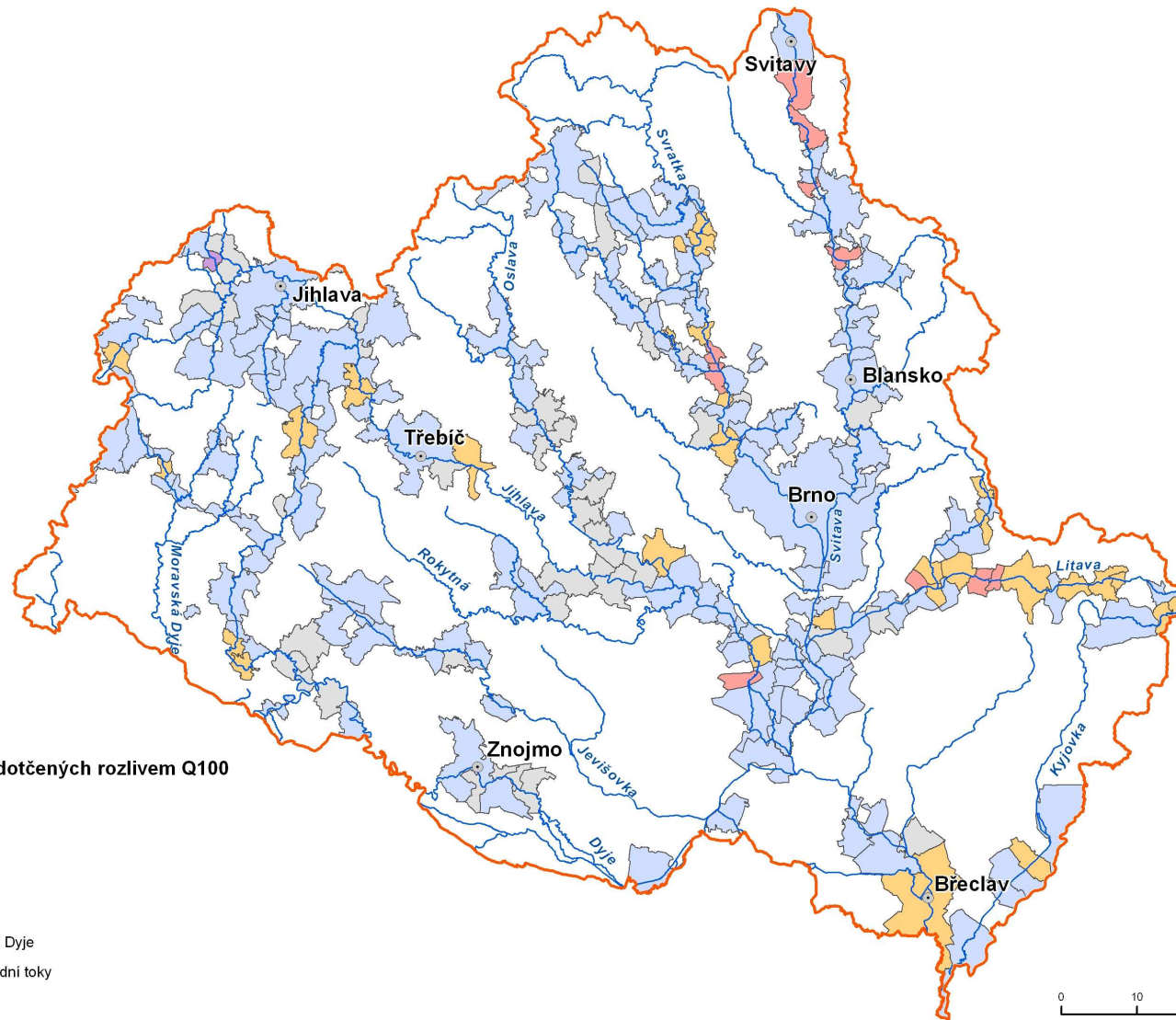






Počet obyvatel v budově	Ohrožení	Rozlivy
● 1 - 10	■ vysoké	— Q100
● 11 - 25	■ střední	--- Q20
● 26 a více	■ nízké	--- Q5
— osa toku	■ zbytkové	



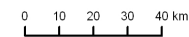
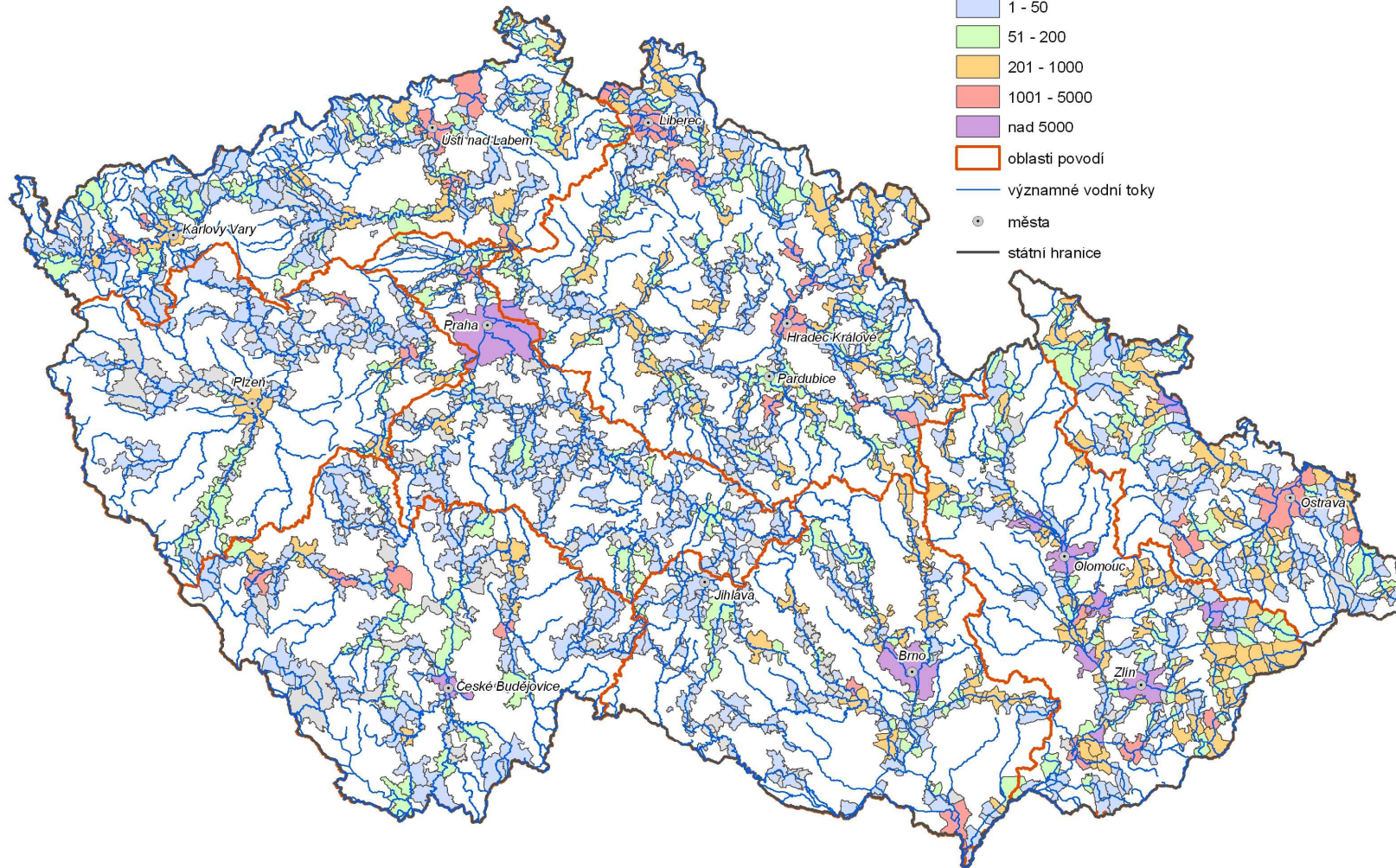


**Podíl obyvatel dotčených rozlivem Q100**

- 0.0
- 0.1 - 10.0
- 10.1 - 25.0
- 25.1 - 50.0
- 50.1 - 100.0
- oblast povodí Dyje
- významné vodní toky

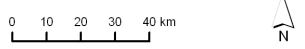
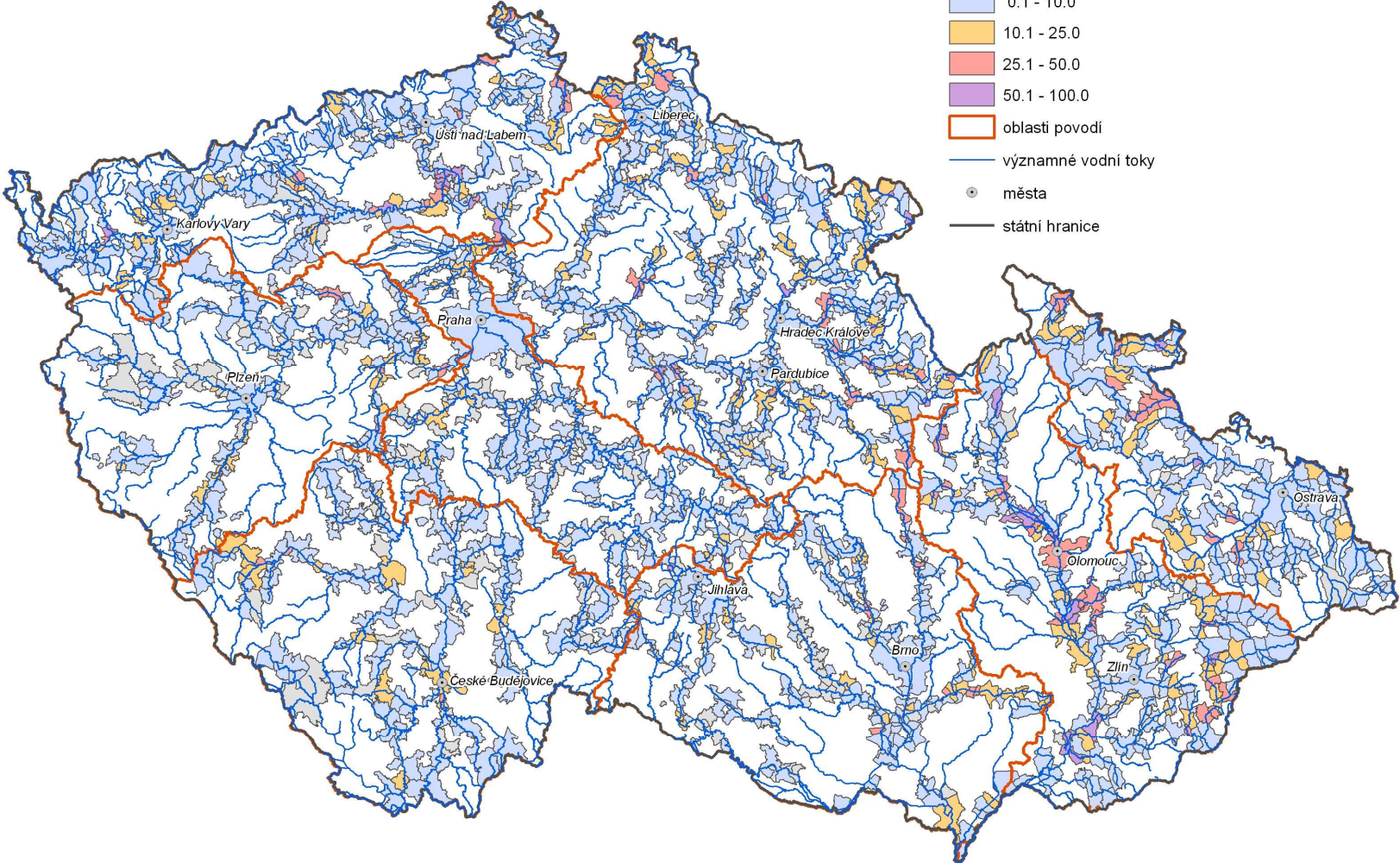


### Počet obyvatel dotčených rozlivem Q100



**Podíl obyvatel dotčených rozlivem Q100**

- 0.0
- 0.1 - 10.0
- 10.1 - 25.0
- 25.1 - 50.0
- 50.1 - 100.0
- oblasti povodí
- významné vodní toky
- města
- státní hranice



# Výsledky vyhodnocení

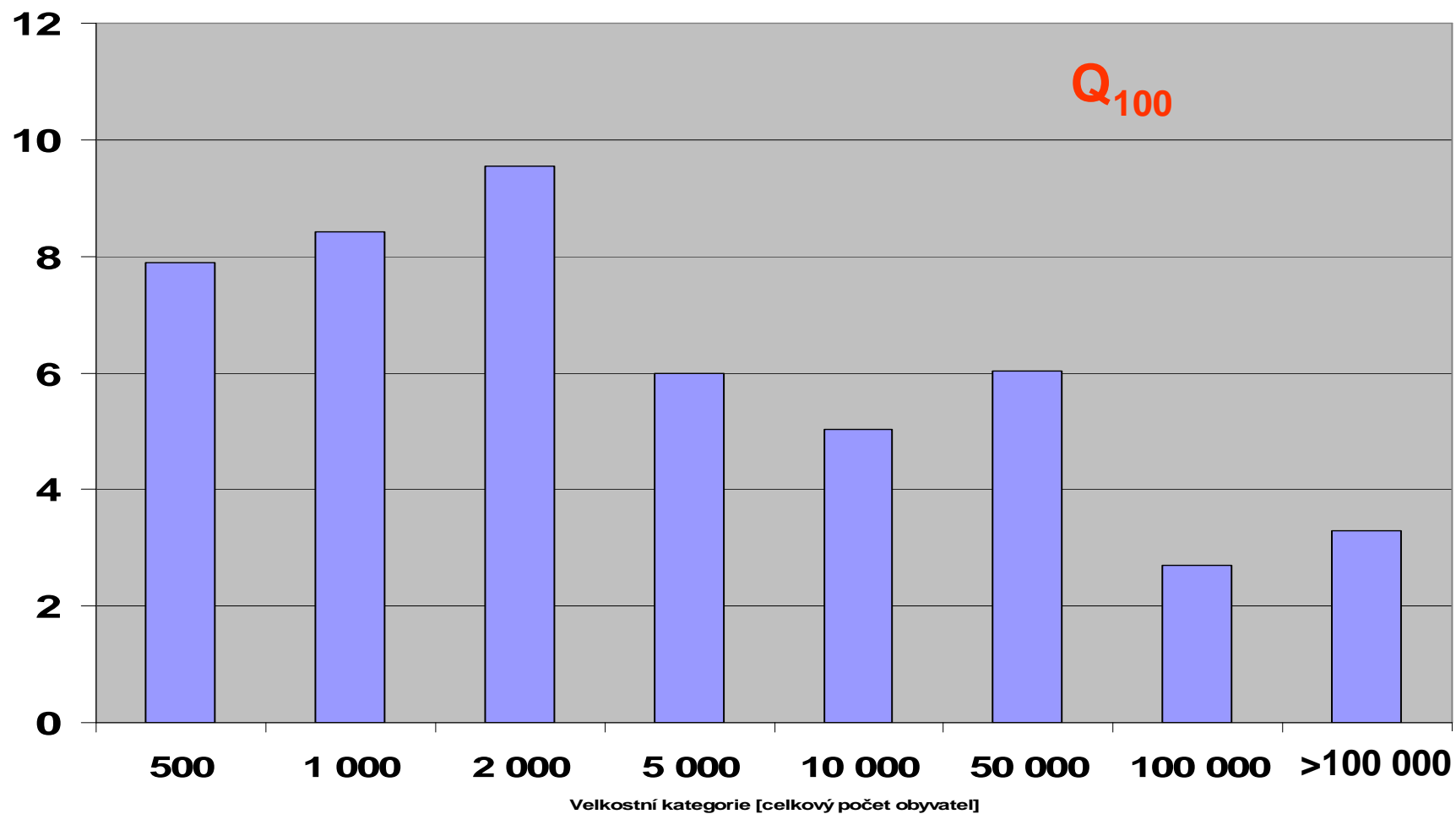
## Všechny obce dotčené rozlivem $Q_{100}$

2008	Počet obcí		Počet obyvatel v dotčených obcích		
[%]	dotčených $Q_{100}$	Podíl [%]	dotčených $Q_{100}$	celkem	Podíl [%]
0	244	13.4			
0.1 - 10.0	1165	64.1	118 981	6 541 349	1.8
10.1 - 25.0	258	14.2	108 688	676 428	16.1
25.1 - 50.0	112	6.2	98 253	293 471	33.5
50.1 - 100.0	39	2.1	48 239	72 910	0.0
<b>Celkem</b>	<b>1 818</b>		<b>374 161</b>	<b>7 584 158</b>	<b>4.9</b>





# Podíl dotčených obyvatel (%) v závislosti na kategorii obcí



Podíl obyvatel dotčených Q100 [%]

Kraje

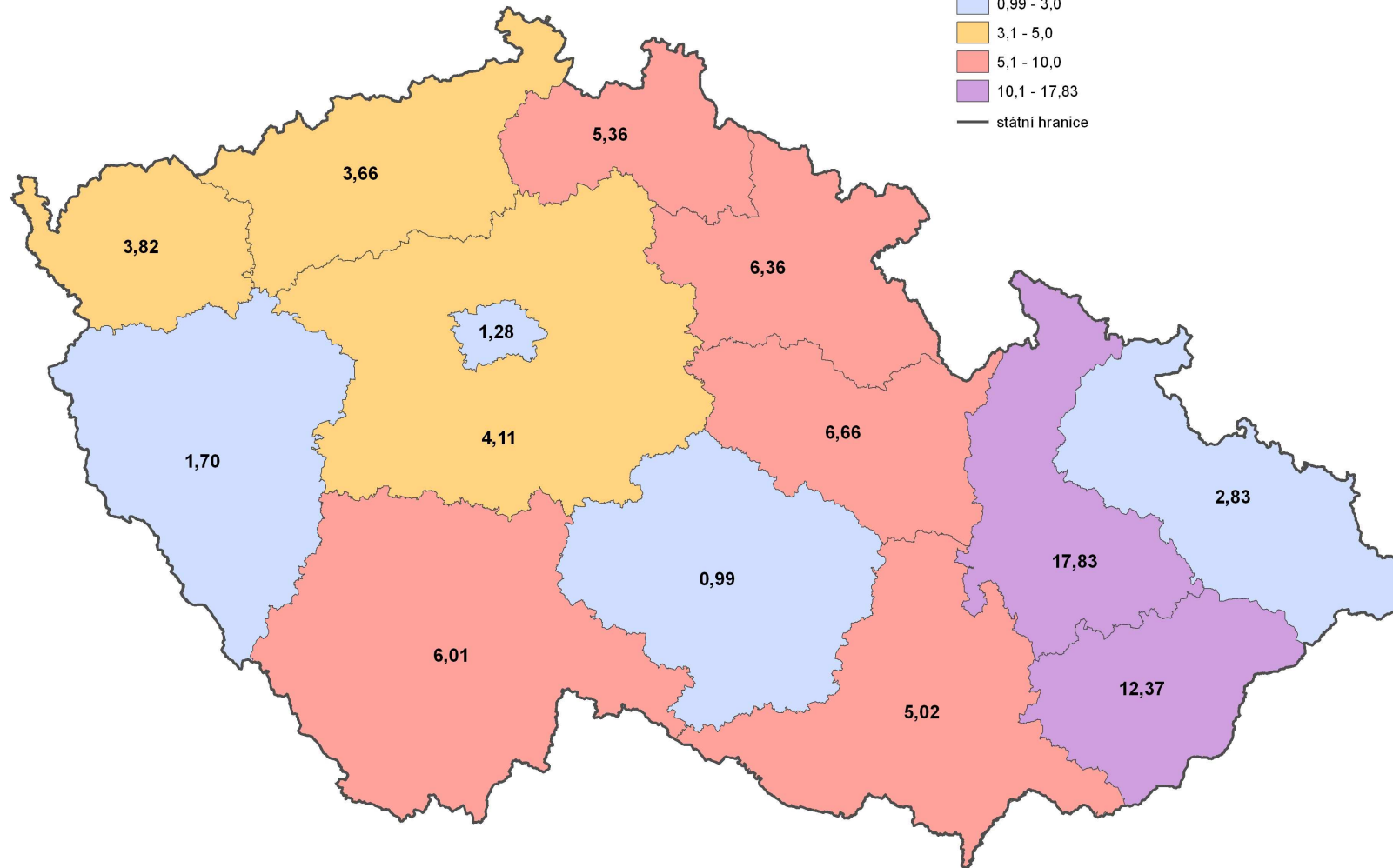
0,99 - 3,0

3,1 - 5,0

5,1 - 10,0

10,1 - 17,83

— státní hranice



0 10 20 30 40 km



# Doporučení

**Stanovení podílů a počtů trvale bydlících osob dotčených projevy povodňového nebezpečí**

**Definování národní úrovně „významného povodňového rizika“**

**Identifikace oblastí s významným povodňovým rizikem**



# Problémy spojené s uplatněním povodňové směrnice pod zorným úhlem zpracovávané novely vodního zákona

Nedostatečný akcent na preventivní ochranu a činnosti, které jsou pro preventivní ochranu před povodněmi zásadní.

Žádná změna ve způsobu financování preventivních opatření na ochranu před povodněmi:

Nadále je ponechávána rozhodující role a finanční zátěž na státu, s prakticky výhradním využíváním veřejných prostředků. Role konzumenta ochrany je omezena na kladení požadavků, případně lobing, aby určité požadavky byly preferovány. Potenciál aktivního přístupu uživatelů ochrany, který se může projevit např. již optimalizací rozsahu požadavků na ochranu, tak zůstává nevyužit a jediným regulátorem zůstává trvalý nedostatek veřejných prostředků.

Nezřetelné vymezení zodpovědnosti za přípravu preventivních opatření, tj. role přímých uživatelů, obcí, krajů a státu s přímou vazbou na zodpovědnost za financování.





**Děkuji za pozornost!**

