



INFORMACE O PŘIJÍMACÍM ŘÍZENÍ 2017–2018

MASARYKOVA UNIVERZITA

**Fakulta
sportovních studií**







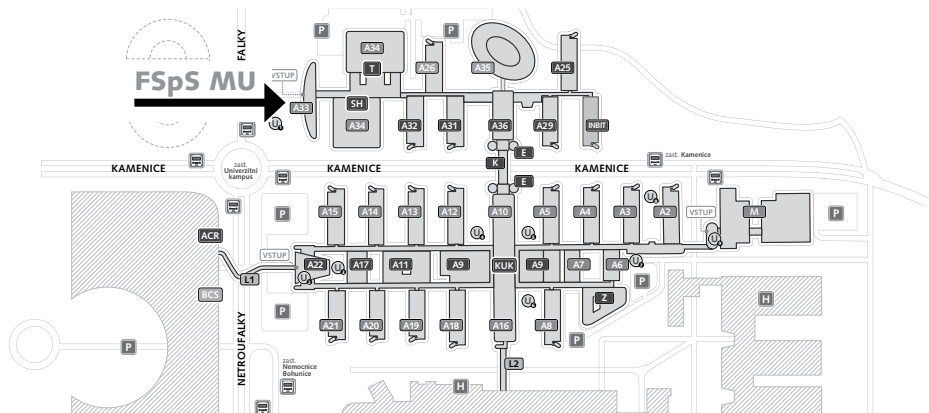
OBSAH

KONTAKTY	4
Jak se dostat na FSps MU	4
Adresa pro zaslání příloh přihlášky a žádostí	4
ZÁKLADNÍ INFORMACE O FAKULTĚ	5
Proč studovat na Fakultě sportovních studií	6
Studium s handicapem	6
Zahraniční uchazeči	6
TERMÍNY	7
Bakalářské studium	7
Navazující magisterské studium	7
Přílohy přihlášky	8
STUDIJNÍ OBORY	9
Bakalářské studium (3leté)	9
Navazující magisterské studium (2leté)	11
BAKALÁŘSKÉ STUDIUM	12
Počet přijímaných pro ak. rok 2017/2018	12
Kritéria přijímacího řízení	12
Skladba přijímacích zkoušek	13
Hodnotící tabulky a popis praktických zkoušek	15
Výsledky Bc. přijímacích zkoušek 2016/2017	21
Uplatnění absolventů	22
NAVAZUJÍCÍ MAGISTERSKÉ STUDIUM	25
Počet přijímaných pro ak. rok 2017/2018	25
Kritéria přijímacího řízení	25
Skladba přijímacích zkoušek	26
Hodnotící tabulky a popis zkoušek	26
Výsledky NMgr. přijímacích zkoušek 2016/2017	28
Uplatnění absolventů	29
ODKAZY A POJMY	32
PŘEZKUMNÉ ŘÍZENÍ	33
CELOŽIVOTNÍ VZDĚLÁVÁNÍ (CŽV)	34
POSUDEK TĚLOVÝCHOVNÉHO LÉKAŘE	35



KONTAKTY

Fakulta sportovních studií MU
Studijní oddělení, budova A33, místnost 203
Kamenice 5, 625 00 Brno
 tel.: +420 549 492 015, 016, 017
 e-mail: studijni@fsps.muni.cz
<http://www.fsps.muni.cz>



Jak se dostat na FSpS MU

Z hlavního vlakového nádraží (Brno hlavní nádraží): Bus 60, 61 (nutno přejít cca 5 minut na zastávku Úzká) – směr Univerzitní kampus

Z autobusového nádraží (ÚAN Zvoňarka): Bus 60, 61 (nutno přejít cca 5 minut na zastávku Zvoňarka) – směr Univerzitní kampus

Z České (Rektorát MU): Tramvaj 5, 6 – směr Mendlovo náměstí, zastávka Mendlovo náměstí, trolejbus 25 – směr Osová, zastávka Univerzitní kampus.

Z Mendlova náměstí: Trolejbus 25 – směr Osová, zastávka Univerzitní kampus

Autem: D1, sjezd 190 km, dále po silnici č. 23 směr Pisárky, sjet před tunelem Pisárky na Nový Lískovec/Campus Square

Adresa pro zaslání příloh přihlášky a žádosti

Fakulta sportovních studií MU
Studijní oddělení
Kamenice 5
625 00 Brno
<http://www.fsps.muni.cz/>

Kontaktní osoby:

Bc. Zora Poppová tel. +420 549 49 2016
 Ing. Jitka Sázavská tel. +420 549 49 2015
 Dana Szeinerová tel. +420 549 49 2017
 e-mail: studijni@fsps.muni.cz





ZÁKLADNÍ INFORMACE O FAKULTĚ

Posláním fakulty je vzdělávat odborníky pro potřeby sportu ve veškerých edukačních procesech a propagovat atributy zdravého způsobu života jako nutné součásti moderního životního stylu. Fakulta aplikuje a rozvíjí poznatky tělovýchovného lékařství pro potřeby sportu a sportovní výchovy, předává nejnovější poznatky z oblasti regenerace a výživy ve sportu i v běžném životě, připravuje kvalifikované odborníky pro edukativní aktivity v sociální a volnočasové oblasti, dále vzdělává odborníky v oblasti managementu sportu. Věnuje také pozornost speciálním výukovým procesům nutným pro profesionální činnost bezpečnostních složek.

Učitelé fakulty se kromě pedagogické práce věnují i práci vědecké. Ve vědecko-výzkumné činnosti se pozornost soustřeďuje na tři strategické směry: Dynamickou a kinematickou analýzu lidského pohybu, Biomedicinské aspekty pohybu a Společenskovední aspekty tělesné výchovy a sportu. Fakulta spolupracuje s řadou zahraničních pracovišť.

Fakulta sportovních studií vzdělává učitele tělesné výchovy pro potřeby škol všech stupňů, zajišťuje doktorské studium ve studijním oboru kinantropologie, vzdělává odborníky pro potřeby sportu včetně udělování licencí ve vybraných sportovních odvětvích. Veškeré studium je realizováno dvoustupňově s důrazem na prostupnost bakalářského a magisterského studia mezi různými vysokými školami stejného typu. Magisterské studium je zaměřeno na studium učitelství tělesné výchovy. Doktorský studijní program kinantropologie je určen absolventům magisterského studijního programu na vysokých školách. Cílem studia je prohloubit teoretické znalosti získané studiem v magisterském studijním programu a získat schopnosti samostatné vědecké práce.

Možnosti uplatnění jsou široké. Absolventi bakalářského studia je najdou ve školních klubech či družinách, jako organizační pracovníci či manažeři občanských sdružení, fit-center, soukromých sportovních klubů nebo bezpečnostních složek. Absolventi magisterského studia učitelství najdou uplatnění jako učitelé na základních a středních školách. Absolventi doktorského studia najdou své profesní místo jako učitelé a vědeckí pracovníci v oboru kinantropologie na vysokých školách.



Foto Archiv RMU





Proč studovat na Fakultě sportovních studií

- dynamicky se rozvíjející fakulta propagující moderní a zdravý životní styl
- moderní prostory univerzitního kampusu se špičkovými sportovními areály a biomotorickými, biomechanickými a dalšími laboratořemi
- studentské stáže v zahraničí a účast na mezinárodních projektech
- podpora studia formou e-learningových a multimediálních materiálů a pomůcek
- přednášky domácích a zahraničních odborníků z praxe
- zapojení studentů do vědecko výzkumných aktivit
- přátelský kolektiv studentů a vyučujících stmelený okamžiky strávenými na sportovních kurzech

Studium s handicapem

Samozřejmostí je zajištění péče pro studenty s handicapem

- zrakovým,
- sluchovým,
- pohybovým,
- se specifickými poruchami učení.

Více informací naleznete na <http://www.teiresias.muni.cz/?chapter=5>.

Zahraniční uchazeči

- Bc. studium – uchazeči z jiných zemí (mimo Slovenska) dokládají uznání středoškolského vzdělání v ČR. Uznávání je charakterizováno detailním porovnáváním studijních plánů, jehož výsledkem je pak rozhodnutí o tom, zda vzdělání získané v zahraničí je rovnocenné vzdělání poskytovanému v České republice. Rozhodnutí vydávají **krajské úřady**.
- NMgr. studium – uchazeči z jiných zemí (mimo Slovenska) dokládají nostrifikaci (uznání zahraničního VŠ vzdělání). Rozhodnutí vydává **veřejná vysoká škola**, která uskutečňuje obsahově obdobný akreditovaný studijní program. VŠ diplomy vydané na Slovensku se považují za rovnocenné v ČR bez nutnosti žádat o nostrifikaci.

UPOZORNĚNÍ

Finanční náročnost

Zejména v 1. ročníku studia absolvují studenti většiny oborů povinné kurzy lyžování (sjezdové i běžecké), turistiky a vodní turistiky. Studenti musí mít adekvátní sportovní vybavení a je nutno počítat s úhradou nákladů na ubytování, stravu, dopravu a skipas. Náklady se v 1. ročníku pohybují do 15 000, – Kč.

Jazykové požadavky

Studenti jsou povinni v rámci studia vykonat zkoušku z anglického jazyka.





TERMÍNY

Bakalářské studium

Den otevřených dveří	31. ledna 2017 v 10 hodin, Univerzitní kampus, budova A11, místnost 114
Podání přihlášek	1. listopad 2016–28. únor 2017
Lékařský posudek	do 5. května 2017
Maturitní vysvědčení	u zápisu do studia

Oborové testy:

ASAK v kombinaci s AJ, NJ, ZU, HV3S, AJ3S	dle harmonogramu příslušné fakulty
Test studijních předpokladů (TSP)	6.–7. květen 2017
Oborové testy FSpS (FYZI, RVS)	7. květen 2017
Praktická přijímací zkouška z TV	20.–21. květen 2017

Vzorové oborové testy (FYZI, RVS) z roku 2017 naleznete na webové adrese <http://www.fsps.muni.cz/uchazeci/>

Doklady vyžadované od uchazečů navržených na přijetí nejpozději v den zápisu do studia:

- *úředně ověřená kopie maturitního vysvědčení* (v počtu studií, na která se student zapisuje), včetně úředně ověřeného Rozhodnutí o uznání zahraničního vzdělání, je-li maturitní vysvědčení vydáno v zahraničí a nestanoví-li mezinárodní smlouva jinak.
- *obor Fyzioterapie: doklad o očkování proti hepatitidě B*

Navazující magisterské studium

Den otevřených dveří	31. ledna 2017 v 10 hodin, Univerzitní kampus, budova A11, místnost 114
Podání přihlášek	1. únor 2017–30. duben 2017
Lékařský posudek	do 9. června 2017
Potvrzení o Bc. vzdělání	do 12. 7. 2017 originál potvrzení studijního oddělení o abs. Bc. studia nebo ověřená kopie VŠ diplomu (nedokládají abs. MU)

Oborové testy:

TV45 v kombinaci s AJ, NJ, SP	dle harmonogramu příslušné fakulty
oborové písemné testy	24. června 2017
Praktická přijímací zkouška z TV	24. června 2017

FSpS nebude v Bc. ani NMGr. přijímacím řízení realizovat náhradní termíny oborových testů ani praktické přijímací zkoušky z TV.

Při podání více přihlášek ke studiu se uchazeč každé části přijímacího řízení účastní pouze jednou.

Uchazeč přijatý do více směrů v oboru Bc. TV5 může být zapsán ke studiu pouze 1 studijního směru.



Přílohy přihlášky

Uchazeči Bc. i NMgr.: **Lékařský posudek**

Podmínkou pro vykonání přijímacích zkoušek a studium na fakultě je **odevzdání originálu posudku o zdravotní způsobilosti od tělovýchovného lékaře na formuláři FSps** na studijní oddělení fakulty (Kamenice 5, 625 00 Brno) nejpozději

- **do 5.května 2017** pro bakalářské studium
- **do 9. června 2017** pro navazující magisterské studium

Formulář posudku naleznete na <http://www.fsps.muni.cz/uchazeci/> a také na poslední straně této brožury. Doporučíme tisknout na formát A5, viz str. 35.

Seznam pracovišť tělovýchovných lékařů v České republice naleznou uchazeči na interaktivní mapě České společnosti tělovýchovného lékařství (ČSTL). ČSTL není kontaktní osobou pro uchazeče ani nezprostředkovává lékařské prohlídky. Interaktivní mapa je k dispozici na www.cstl.cz/mapa-pracovist/.

Uchazeči, který posudek nedoloží do požadovaného termínu, nebude umožněno konání přijímacích zkoušek.

Upozornění: Neuznává se praktický lékař, internista, kardiolog ani sportovní lékař. Z razítka lékaře musí být patrné, že jde o tělovýchovného lékaře.

Nepřehlédněte: Na zátěžový test u tělovýchovného lékaře **je nutno se předem objednat**, nejlépe ihned s podáním přihlášky, v březnu již bývají termíny prohlídek obsazeny až do konce dubna!

Uchazeči NMgr.: **Potvrzení o absolvování Bc. studia**

Uchazeči o navazující magisterské studium z jiných vysokých škol a fakult doručí **do 12. 7. 2017** na studijní oddělení fakulty **originál potvrzení** studijního oddělení **o absolvování bakalářského studia** nebo úředně ověřenou kopii VŠ diplomu (včetně úředně ověřeného Rozhodnutí o uznání zahraničního vzdělání, je-li VŠ diplom vydán v zahraničí a nestanoví-li mezinárodní smlouva jinak).

Absolventi MU nedokládají, pokud přihlášku založí po přihlášení do IS a u přihlášky je uvedeno jejich UČO, *jinak je na něj nahlíženo jako na uchazeče z jiné VŠ.*

Do jednooborových studií jsou přijímáni uchazeči i z jiných studijních programů a oborů.

Pro přihlášky do dvouoborového studia (TV45) je nutno doložit Bc. vzdělání v obou zvolených oborech: tělesná výchova i druhý obor!





STUDIJNÍ OBORY

Bakalářské studium (3leté)

PREZENČNÍ FORMA (denní studium)

studijní program Tělesná výchova a sport, dvouoborové mezifakultní studium

♦ obor **Animátor sportovních aktivit** (ASAK) + druhý obor z následující nabídky:

Filozofická fakulta: AJ a literatura (AJ)
NJ a literatura (NJ)
RJ a literatura

Fakulta sociálních studií: Mediální studia a žurnalistika (ZU)

Pedagogická fakulta (předstupeň učitelství pro ZŠ):

Anglický jazyk se zaměřením na vzdělávání (AJ3S)

Francouzský jazyk se zaměřením na vzdělávání

Fyzika se zaměřením na vzdělávání

Hudební výchova se zaměřením na vzdělávání (HV3S)

Matematika se zaměřením na vzdělávání

Občanská výchova a základy společenských věd se zam. na vzdělávání

Přírodopis se zaměřením na vzdělávání

Technická a informační výchova se zaměřením na vzdělávání

Speciální pedagogika se zaměřením na vzdělávání

Zeměpis se zaměřením na vzdělávání

Přírodovědecká fakulta (PřF) – přihlášku uchazeči podávají na PřF:

Matematika se zaměřením na vzdělávání

Fyzika se zaměřením na vzdělávání

studijní program Tělesná výchova a sport, jednooborové studium

♦ obor **Tělesná výchova a sport** (TVS) – uchazeč zvolí 1 studijní směr:

Trenérství (T)

Rozhodčí fotbalu (RF)

Rozhodčí ledního hokeje (RH)

Rozhodčí florbalu (RFL)

♦ obor **Regenerace a výživa ve sportu** (RVS)

♦ obor **Management sportu** (MAN) – mezifakultní studium je uskutečňováno ve spolupráci s Ekonomicko-správní fakultou (ESF) MU

♦ obor **Speciální edukace bezpečnostních složek** (SEBS)

studijní program Specializace ve zdravotnictví, jednooborové studium

♦ obor **Fyzioterapie** (FYZI)





KOMBINOVANÁ FORMA (výuka *pravidelně každý týden v pátek, případně o víkendech*)
studijní program Tělesná výchova a sport, jednooborové studium

- ◆ obor **Tělesná výchova a sport (TVS-T)** – směr Trenérství
- ◆ obor **Regenerace a výživa ve sportu (RVS)**
- ◆ obor **Management sportu (MAN)** – mezifakultní studium s ESF MU
- ◆ obor **Speciální edukace bezpečnostních složek (SEBS)**



Foto Archiv FSpS





Navazující magisterské studium (2leté)

PREZENČNÍ FORMA (denní studium)

studijní program Tělesná výchova a sport, dvouoborové mezifakultní studium:

♦ obor **Učitelství tělesné výchovy pro základní a střední školy** (TV45) + druhý obor z následující nabídky:

- Filozofická fakulta: Učitelství AJ pro SŠ (AJ)
Učitelství NJ pro SŠ (NJ)
Učitelství RJ pro SŠ
- Pedagogická fakulta: Učitelství speciální pedagogiky pro střední školy (SP2S)
Učitelství
- fyziky pro ZŠ
 - francouzského jazyka pro ZŠ
 - hudební výchovy pro ZŠ a SŠ (HV2S)
 - matematiky pro ZŠ
 - občanské výchovy pro ZŠ
 - přírodopisu pro ZŠ
 - speciální pedagogiky pro střední školy (SP2S)
 - technické a informační výchovy pro ZŠ
 - zeměpisu pro ZŠ

Přírodovědecká fakulta (PřF) – přihlášku uchazeči podávají na PřF:

*Učitelství matematiky pro SŠ
Učitelství fyziky pro SŠ*

Přihlášku k dvouoborovému studiu (TV45) mohou podat pouze absolventi, kteří získali bakalářské vzdělání v obou zvolených oborech!

studijní program Tělesná výchova a sport, jednooborové studium:

- ♦ obor **Učitelství tělesné výchovy pro základní a střední školy, směr Sportovní edukace** (UTV-SE)
- ♦ obor **Management sportu** (MAN) – mezifakultní studium je uskutečňováno ve spolupráci s Ekonomicko-správní fakultou Masarykovy univerzity
- ♦ obor **Aplikovaná kineziologie** (APKIN)
- ♦ obor **Kondiční trenér** (KOT)

KOMBINOVANÁ FORMA (výuka *pravidelně každý týden v pátek, případně o víkendech*)

studijní program Tělesná výchova a sport, jednooborové studium:

- ♦ obor **Aplikovaná sportovní edukace bezpečnostních složek** (ASEBS)
- ♦ obor **Učitelství tělesné výchovy pro základní a střední školy, směr Sportovní edukace** (UTV-SE)
- ♦ obor **Management sportu** (MAN) – mezifakultní studium je uskutečňováno ve spolupráci s Ekonomicko-správní fakultou Masarykovy university
- ♦ obor **Kondiční trenér** (KOT)





BAKALÁŘSKÉ STUDIUM

Administrativní poplatek za přihlášku: **550,- Kč**

Podání přihlášky: pouze elektronicky na <http://www.is.muni.cz/prihlaska>

Počet přijímaných pro ak. rok 2017/2018

Nejvyšší možný počet uchazečů přijímaných k bakalářskému studiu (vyplývající ze zákona č. 111/1998 Sb. o VŠ, § 49 odst. 5), uvedené počty nemusí být naplněny:

- studijní program Tělesná výchova a sport: 320
- studijní program Specializace ve zdravotnictví: 25

Kritéria přijímacího řízení

Kritérium pro úspěch (musí být splněny všechny uvedené body):

- ✓ Uchazeč dodá **originál lékařského posudku o zdravotní způsobilosti od tělovýchovného lékaře na formuláři FSpS do 5. 5. 2017** na studijní oddělení FSpS (v opačném případě mu nebude umožněno konání praktické přijímací zkoušky bez náhrady), viz str. 8
- ✓ Uchazeč dosáhne alespoň percentilu 15 v Testu studijních předpokladů (mimo směrů Rozhodčí, pro které není minimální percentil TSP stanoven)
- ✓ Uchazeč vykoná všechny předepsané části přijímacího řízení dle skladby přijímacích zkoušek

Splní-li tyto podmínky větší počet uchazečů, rozhodne po součtu bodů pořadí nejlepších.

Prominutí přijímací zkoušky:

- Fakulta může upustit od konání přijímací zkoušky u uchazeče, který v celoživotním vzdělávání FSpS MU získal nejméně 45 kreditů v předešlém akademickém roce nebo nejméně 30 kreditů v předešlém semestru, a celkem dosáhl nejméně 60 kreditů, a to za absolvované studijní předměty FSpS odpovídající studijním předmětům studijního programu, do něhož podal přihlášku k přijímacímu řízení na Fakultě sportovních studií MU. O prominutí přijímacích zkoušek musí uchazeč písemně požádat do 28. 2. 2017.
- Děkan fakulty může v odůvodněných případech **prominout konání praktické přijímací zkoušky uchazečům, kteří jsou aktivními sportovci a jsou zařazeni do reprezentačního výběru ČR a ze závažných důvodů se nemohou přijímací zkoušky zúčastnit**. Za závažné důvody se považuje pouze kolize se závody Mistrovství světa, Mistrovství Evropy nebo kvalifikace na tyto závody. (Neakceptují se přípravná soustředění nebo nižší soutěže.)
 - Žádost musí být podána nejpozději do 5. 5. 2017.
 - Žádost lze podat maximálně pro 1 přihlášku evidovanou na FSpS MU.
 - Vyhovět lze především u oborů TVS-Trenérství, ASAK, nelze vyhovět u oboru Fyzioterapie.
 - Nutno doložit potvrzení sportovního svazu (potvrzení sportovního oddílu není dostačující).
 - Žádost se nevztahuje na písemné oborové testy a Test studijních předpokladů.

Uchazeči, kteří nesplňují tyto podmínky, vykonají všechny části přijímací zkoušky a nebudou přijati z kapacitních důvodů, mohou reprezentaci doložit v rámci žádosti o přezkoumání rozhodnutí o nepřijetí ke studiu.

Bonifikace za sportovní reprezentaci nebo praxi se nepřidělují.





Skladba přijímacích zkoušek

♦ Obor **Tělesná výchova a sport, směr Trenérství a Animátor sportovních aktivit** (mimo kombinací oborů níže uvedených), celkem 100 bodů

50 % a) Praktická přijímací zkouška 50 bodů = 10 bodů za každou disciplínu

- plavání 100 metrů
- basketbal
- akrobacie
- atletika (běh 800 m, běh 60 m)

50 % b) Test studijních předpokladů ... vynásobení percentilu TSP koeficientem 0,5 = 50 bodů

♦ Obor **Animátor sportovních aktivit**, kombinace oborů s AJ, NJ, HV3S, AJ3S, celkem 100 bodů

50 % a) Praktická přijímací zkouška..... 50 bodů=10 bodů za každou disciplínu

- plavání 100 metrů
- basketbal
- akrobacie
- atletika (běh 800 m, běh 60 m)

25 % b) Test studijních předpokladů ... vynásobení percentilu TSP koeficientem 0,25 = 25 bodů

25 % c) Oborový test druhé fakulty ... percentil testu *0,25 = max. 25 bodů

- AJ, NJ – pozvánku obdrží uchazeč z Filozofické fakulty MU – **kritérium pro úspěch stanoví přijímací komise FF**
- HV3S, AJ3S – pozvánku obdrží uchazeč z Pedagogické fakulty MU – kritérium pro úspěch není stanoveno, rozhoduje pořadí uchazečů v rámci oboru ASAK. Podrobnosti k oborovým testům PedF na <http://www.ped.muni.cz/studium/pro-uchazece-o-studium/oborove-zkousky/bakalarske-programy>

♦ Obor **Animátor sportovních aktivit**, kombinace oborů s ZU, celkem 100 bodů

50 % a) Praktická přijímací zkouška..... 50 bodů=10 bodů za každou disciplínu

- plavání 100 metrů
- basketbal
- akrobacie
- atletika (běh 800 m, běh 60 m)

50 % b) Test studijních předpokladů a Scio test ZSV... vynásobení výsledku koeficientem 0,25 = 50 bodů

uchazeč koná TSP a dále Scio test ZSV, ke kterému se sám přihlásí na www.scio.cz (fakulta pozvánku nezasílá). Uznávají se výsledky z termínů NZS. Pokud uchazeč absolvuje test ve více termínech, započítá se mu nejlepší výsledek. Výsledek je součtem percentilů testů s váhami 0,8*TSP a 1,2*ZSV (max. 200). Tento výsledek je pro potřeby celkové výpočtu bodů na FSpS vynásoben koeficientem 0,25 (max. 50 bodů).

Kritérium pro úspěch stanoví přijímací komise FSS (v minulých letech byl požadován součet percentilů TSP a ZSV min. 120).





- ◆ **Obor Fyzioterapie**, celkem 35 bodů
 - 28,6 % a) Praktická přijímací zkouška – Jacikův celostní motorický test... 10 bodů
 - 28,6 % b) Test studijních předpokladů ... vynásobení percentilu TSP koeficientem 0,1 = 10 bodů
 - 42,8 % c) Oborový test z biologie, chemie, fyziky ... vynásobení percentilu koeficientem 0,15 =15 bodů
- ◆ **Obor Management sportu**, celkem 50 bodů
 - 40 % a) Praktická přijímací zkouška ... 20 bodů=10 bodů za každou disciplínu
 - basketbal
 - Jacikův celostní motorický test
 - 60 % b) Test studijních předpokladů ... vynásobení percentilu TSP koeficientem 0,3 = 30 bodů
- ◆ **Obor Regenerace a výživa ve sportu**, celkem 35 bodů
 - 28,6 % a) Praktická přijímací zkouška – Jacikův celostní motorický test... 10 bodů
 - 28,6 % b) Test studijních předpokladů ... vynásobení percentilu TSP koeficientem 0,1 = 10 bodů
 - 42,8 % c) Oborový test z biologie, chemie ... vynásobení percentilu koeficientem 0,15 =15 bodů
- ◆ **Obor Speciální edukace bezpečnostních složek**, celkem 80 bodů
 - 50% a) Praktická přijímací zkouška ... 40 bodů = 10 bodů za každou disciplínu
 - plavání 100 metrů ... maximum 10 bodů
 - Jacikův celostní motorický test ... maximum 10 bodů
 - atletika (běh 800 m, běh 60 m)
 - 50% b) Test studijních předpokladů ... vynásobení percentilu TSP koeficientem 0,4 = 40 bodů
- ◆ **Obor Tělesná výchova a sport, směr Rozhodčí fotbalu, Tělesná výchova a sport, směr Rozhodčí florbalu**, celkem 60 bodů
 - 50% a) Praktická přijímací zkouška 30 bodů=10 bodů za každou disciplínu
 - basketbal
 - atletika (běh 800 m, běh 60 m)
 - 50% b) Test studijních předpokladů ... vynásobení percentilu TSP koeficientem 0,3 = 30 bodů
- ◆ **Obor Tělesná výchova a sport, směr Rozhodčí ledního hokeje**, celkem 600 bodů
 - 50% a) Praktická přijímací zkouška – bruslařský dovednostní test..... 300 bodů



Foto Archiv FSpS





Hodnotící tabulky a popis praktických zkoušek

ATLETIKA (body za obě disciplíny se sčítají)

ženy:

1. Běh 800m na standardní tartanové 400 metrové atletické dráze na čas. Start je skupinový, provedení podle pravidel atletiky, tretry jsou povoleny.
2. Běh 60m na tartanové atletické dráze, start nízký ze startovních bloků. Počet startujících: 8, provedení podle pravidel atletiky, tretry jsou povoleny.

muži:

1. Běh 800m na standardní tartanové 400 metrové atletické dráze na čas. Start je skupinový, provedení podle pravidel atletiky, tretry jsou povoleny.
2. Běh 60m na tartanové atletické dráze, start nízký ze startovních bloků. Počet startujících: 8, provedení podle pravidel atletiky, tretry jsou povoleny.

V okamžiku, kdy při běhu na 800m bude překročen časový limit, za který může ještě uchazeč/ka získat 1 bod, bude závod ukončen (uchazeč/ka získá 0 bodů).

ATLETIKA				
muži		Body	ženy	
60m	800 m		60m	800 m
9,31 a horší	3:45,1 a horší	0	11,51 a horší	4:12,1 a horší
9,11–9,30	3:35,1–3:45,0	1	11,21–11,50	4:02,1–4:12,0
8,91–9,10	3:25,1–3:35,0	2	10,91–11,20	3:52,1–4:02,0
8,71–8,90	3:15,1–3:25,0	3	10,61–10,90	3:42,1–3:52,0
8,51–8,70	3:05,1–3:15,0	4	10,31–10,60	3:32,1–3:42,0
8,31–8,50	2:55,1–3:05,0	5	10,01–10,30	3:22,1–3:32,0
8,11–8,30	2:45,1–2:55,0	6	9,71–10,00	3:12,1–3:22,0
7,91–8,10	2:35,1–2:45,0	7	9,41–9,70	3:02,1–3:12,0
7,71–7,90	2:25,1–2:35,0	8	9,11–9,40	2:52,1–3:02,0
7,51–7,70	2:15,1–2:25,0	9	8,81–9,10	2:42,1–2:52,0
7,50 menší	2:15,0 a menší	10	8,80 a menší	2:42,0 a menší

PLAVÁNÍ

100m na čas (startovní skok nepovinný). Hodnocení dle tabulky. Plavecký způsob lze během tratě měnit.

PLAVÁNÍ		
muži	body	ženy
02:44,1 a horší	0	02:55,1 a horší
02:32,1–02:44,0	1	02:42,1–02:55,0
02:20,1–02:32,0	2	02:29,1–02:42,0
02:08,1–02:20,0	3	02:16,1–02:29,0
01:56,1–02:08,0	4	02:04,1–02:16,0
01:45,1–01:56,0	5	01:53,1–02:04,0
01:35,1–01:45,0	6	01:43,1–01:53,0
01:25,1–01:35,0	7	01:33,1–01:43,0
01:15,1–01:25,0	8	01:23,1–01:33,0
01:05,1–01:15,0	9	01:13,1–01:23,0
01:05,0 a lepší	10	01:13,0 a lepší





BASKETBAL Uchazeč vykoná níže uvedené situace.

Nemělo by docházet k porušení pravidel basketbalu a není důležité zaznamenat koš, ale vždy se hodnotí technika provedení. Rychlost provedení celé činnosti se zohledňuje, avšak ne na úkor porušení pravidel a techniky provedení.

BASKETBAL		
Maximálně možný počet: 10 bodů		
1. Vedení míče v pohybu driblinkem, v jehož průběhu hráč provádí změny směru spojené se změnami driblující paže před nastavenými kuželi, pohyb s míčem je zakončen dvojtaktem z vybrané strany (silnější paží) s následujícím doskokem a chycením míče (max. 5 b)	nezvládnutí driblinku pravou (levou) rukou	- 1 b
	nezvládnutí techniky změn směru a změn driblující paže, problémy s výškou driblinku, chybí přehled o situaci na hřišti	- 1 b
	nezvládnutí dvoudobého rytmu při provedení dvojtaktu	- 1 b
	nezvládnutí techniky střelby při provedení dvojtaktu	- 1 b
	nezvládnutí doskoku po zakončení dvojtaktem	- 1 b
2. Poté hráč pokračuje plynulým vedením míče driblinkem na polovinu hřiště, kde zastaví jednoduchým nebo dvoudobým rytmem, následuje akce „hod a běh“, kdy hráč po zastavení přihrává míč třením od prsou obouruč pomocníkovi do prostoru trojkového oblouku a ihned se rozbíhá ke koši, kde ve vymezeném území přijme míč a zastaví jednoduchým nebo dvoudobým rytmem, následuje střelba z místa nebo ve výskoku s následujícím doskokem a chycením míče. (max. 5 b)	nezvládnutí zastavení po driblinku	- 1 b
	nezvládnutí techniky přihrávky	- 1 b
	pozdní vyběhnutí po přihrávce	- 1 b
	nezvládnutí zastavení po příjmu míče	- 1 b
	nezvládnutí techniky provedení střelby včetně následujícího doskoku	- 1 b



Foto Archiv FSp





BRUSLAŘSKÝ DOVEDNOSTNÍ TEST

Test 1–3 absolvují současně 2 testované osoby (TO)		celkem 300 b.
1. rychlost	<p>Pevný start z brankové čáry, brzda se zvednutím puku na červené čáře – jíзда zpět na modrou čáru, položení puku – start na druhou modrou čáru, brzda se zvednutím puku – jíзда zpět na červenou čáru, položení puku – letmý cíl na druhé brankové čáře.</p> <p><u>Pozn.:</u> Všechny brzdy, zvedání puku a pokládání puku se provádějí čelem na stejnou stranu (buď vždy „do hřiště“ nebo vždy „k mantinelu“), při brzdách na čarách se TO musí alespoň jednou z bruslí dotknout čáry.</p>	Dosažený čas – bodovací tab., max. 100 bodů
2. koordinace	<p>Pevný start z koncového bodu pro vzhazování, slalom mezi pěti kužely postavenými na delší spojnici koncových bodů pro vzhazování: jeden na červené čáře, dva na modrých čarách, dva v polovině mezi kužely na modrých čarách a kuželem na červené čáře,</p> <p><u>Pozn.:</u> Dráhu absolvuje TO čtyřikrát (dvakrát jízdou vpřed, dvakrát jízdou vzad), po celou dobu testu od startu po cíl absolvuje čelem ke kratší straně hřiště vzdálenější od místa startu a cíle, letmý cíl na stejném koncovém bodu pro vzhazování jako start</p>	Dosažený čas – bodovací tab., max. 100 bodů
3. vytrvalost	<p>Start a cíl na červené čáře, pět „osmiček“, začátek obloukem vlevo; dráha je vytyčena čtyřmi kužely: – dva na koncových bodech pro vzhazování, dva na obvodu kruhů pro vzhazování v koncových pásmech;</p>	Dosažený čas – bodovací tab., max. 100 bodů

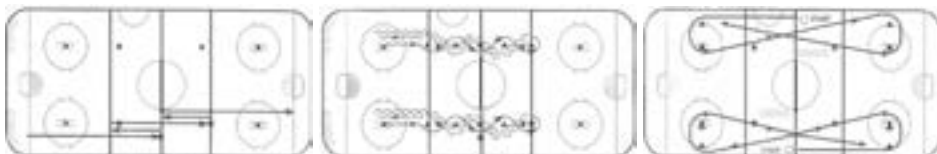


Foto Archiv Tiskový odbor MU 1





BRUSLAŘSKÝ DOVEDNOSTNÍ TEST – BODOVACÍ TABULKY

MUŽI (1–50 bodů)			
rychlost [sec]	obratnost [sec]	vytrvalost [sec]	body
25,4	40,8	109,6	1
25,3	40,6	109,2	2
25,2	40,4	108,8	3
25,1	40,2	108,4	4
25,0	40,0	108,0	5
24,9	39,8	107,6	6
24,8	39,6	107,2	7
24,7	39,4	106,8	8
24,6	39,2	106,4	9
24,5	39,0	106,0	10
24,4	38,8	105,6	11
24,3	38,6	105,2	12
24,2	38,4	104,8	13
24,1	38,2	104,4	14
24,0	38,0	104,0	15
23,9	37,8	103,6	16
23,8	37,6	103,2	17
23,7	37,4	102,8	18
23,6	37,2	102,4	19
23,5	37,0	102,0	20
23,4	36,8	101,6	21
23,3	36,6	101,2	22
23,2	36,4	100,8	23
23,1	36,2	100,4	24
23,0	36,0	100,0	25
22,9	35,8	99,6	26
22,8	35,6	99,2	27
22,7	35,4	98,8	28
22,6	35,2	98,4	29
22,5	35,0	98,0	30
22,4	34,8	97,6	31
22,3	34,6	97,2	32
22,2	34,4	96,8	33
22,1	34,2	96,4	34
22,0	34,0	96,0	35
21,9	33,8	95,6	36
21,8	33,6	95,2	37
21,7	33,4	94,8	38
21,6	33,2	94,4	39
21,5	33,0	94,0	40
21,4	32,8	93,6	41
21,3	32,6	93,2	42
21,2	32,4	92,8	43
21,1	32,2	92,4	44
21,0	32,0	92,0	45
20,9	31,8	91,6	46
20,8	31,6	91,2	47
20,7	31,4	90,8	48
20,6	31,2	90,4	49
20,5	31,0	90,0	50

MUŽI (51–100 bodů)			
rychlost [sec]	obratnost [sec]	vytrvalost [sec]	body
20,4	30,8	89,6	51
20,3	30,6	89,2	52
20,2	30,4	88,8	53
20,1	30,2	88,4	54
20,0	30,0	88,0	55
19,9	29,8	87,6	56
19,8	29,6	87,2	57
19,7	29,4	86,8	58
19,6	29,2	86,4	59
19,5	29,0	86,0	60
19,4	28,8	85,6	61
19,3	28,6	85,2	62
19,2	28,4	84,8	63
19,1	28,2	84,4	64
19,0	28,0	84,0	65
18,9	27,8	83,6	66
18,8	27,6	83,2	67
18,7	27,4	82,8	68
18,6	27,2	82,4	69
18,5	27,0	82,0	70
18,4	26,8	81,6	71
18,3	26,6	81,2	72
18,2	26,4	80,8	73
18,1	26,2	80,4	74
18,0	26,0	80,0	75
17,9	25,8	79,6	76
17,8	25,6	79,2	77
17,7	25,4	78,8	78
17,6	25,2	78,4	79
17,5	25,0	78,0	80
17,4	24,8	77,6	81
17,3	24,6	77,2	82
17,2	24,4	76,8	83
17,1	24,2	76,4	84
17,0	24,0	76,0	85
16,9	23,8	75,6	86
16,8	23,6	75,2	87
16,7	23,4	74,8	88
16,6	23,2	74,4	89
16,5	23,0	74,0	90
16,4	22,8	73,6	91
16,3	22,6	73,2	92
16,2	22,4	72,8	93
16,1	22,2	72,4	94
16,0	22,0	72,0	95
15,9	21,8	71,6	96
15,8	21,6	71,2	97
15,7	21,4	70,8	98
15,6	21,2	70,4	99
15,5	21,0	70,0	100

ŽENY (1–50 bodů)			
rychlost [sec]	obratnost [sec]	vytrvalost [sec]	body
26,9	42,9	116,6	1
26,8	42,7	116,2	2
26,7	42,5	115,8	3
26,6	42,3	115,4	4
26,5	42,1	115,0	5
26,4	41,9	114,6	6
26,3	41,7	114,2	7
26,2	41,5	113,8	8
26,1	41,3	113,4	9
26,0	41,1	113,0	10
25,9	40,9	112,6	11
25,8	40,7	112,2	12
25,7	40,5	111,8	13
25,6	40,3	111,4	14
25,5	40,1	111,0	15
25,4	39,9	110,6	16
25,3	39,7	110,2	17
25,2	39,5	109,8	18
25,1	39,3	109,4	19
25,0	39,1	109,0	20
24,9	38,9	108,6	21
24,8	38,7	108,2	22
24,7	38,5	107,8	23
24,6	38,3	107,4	24
24,5	38,1	107,0	25
24,4	37,9	106,6	26
24,3	37,7	106,2	27
24,2	37,5	105,8	28
24,1	37,3	105,4	29
24,0	37,1	105,0	30
23,9	36,9	104,6	31
23,8	36,7	104,2	32
23,7	36,5	103,8	33
23,6	36,3	103,4	34
23,5	36,1	103,0	35
23,4	35,9	102,6	36
23,3	35,7	102,2	37
23,2	35,5	101,8	38
23,1	35,3	101,4	39
23,0	35,1	101,0	40
22,9	34,9	100,6	41
22,8	34,7	100,2	42
22,7	34,5	99,8	43
22,6	34,3	99,4	44
22,5	34,1	99,0	45
22,4	33,9	98,6	46
22,3	33,7	98,2	47
22,2	33,5	97,8	48
22,1	33,3	97,4	49
22,0	33,1	97,0	50

ŽENY (51–100 bodů)			
rychlost [sec]	obratnost [sec]	vytrvalost [sec]	body
21,9	32,9	96,6	51
21,8	32,7	96,2	52
21,7	32,5	95,8	53
21,6	32,3	95,4	54
21,5	32,1	95,0	55
21,4	31,9	94,6	56
21,3	31,7	94,2	57
21,2	31,5	93,8	58
21,1	31,3	93,4	59
21,0	31,1	93,0	60
20,9	30,9	92,6	61
20,8	30,7	92,2	62
20,7	30,5	91,8	63
20,6	30,3	91,4	64
20,5	30,1	91,0	65
20,4	29,9	90,6	66
20,3	29,7	90,2	67
20,2	29,5	89,8	68
20,1	29,3	89,4	69
20,0	29,1	89,0	70
19,9	28,9	88,6	71
19,8	28,7	88,2	72
19,7	28,5	87,8	73
19,6	28,3	87,4	74
19,5	28,1	87,0	75
19,4	27,9	86,6	76
19,3	27,7	86,2	77
19,2	27,5	85,8	78
19,1	27,3	85,4	79
19,0	27,1	85,0	80
18,9	26,9	84,6	81
18,8	26,7	84,2	82
18,7	26,5	83,8	83
18,6	26,3	83,4	84
18,5	26,1	83,0	85
18,4	25,9	82,6	86
18,3	25,7	82,2	87
18,2	25,5	81,8	88
18,1	25,3	81,4	89
18,0	25,1	81,0	90
17,9	24,9	80,6	91
17,8	24,7	80,2	92
17,7	24,5	79,8	93
17,6	24,3	79,4	94
17,5	24,1	79,0	95
17,4	23,9	78,6	96
17,3	23,7	78,2	97
17,2	23,5	77,8	98
17,1	23,3	77,4	99
17,0	23,1	77,0	100





GYMNASTIKA

Uchazeč vykoná níže uvedenou sestavu.

GYMNASTIKA	
<p>Hodnotí se technika provedení, gymnastické držení těla, doskok. Za neprovedený cvik nebo poskytnutou dopomoc se sráží celá hodnota cviku. Uchazeč může během sestavy opakovat pouze 1 cvik a to jen 1 krát. Poznámka: pohyby a polohy paží lze dotvořit libovolně</p>	
AKROBACIE ŽENY	
Přemetový poskok – přemet	2 body
Poskokem vzpor dřepmo, odrazem vzpor ležmo	
Celým obratem vzpor ležmo vzadu	
Celým obratem vzpor ležmo	1 bod
Odrazem vzpor dřepmo, výskokem s celým obratem stoj spatný	
Výkrokem stoj na rukou a kotoul – vztyk	2 body
Výkrokem váha předklonmo, vzpřim	1 bod
Cval – dálkový skok	1 bod
Celý obrat jednož	1 bod
Přemetový poskok – přemet stranou	2 body
AKROBACIE MUŽI	
Přemetový poskok – přemet	2 body
Pádem klik – vzpor ležmo	1 bod
Celým obratem vzpor ležmo vzadu	
Celým obratem vzpor ležmo	1 bod
Odrazem vzpor dřepmo, výskokem s celým obratem stoj spatný	
Výkrokem stoj na rukou a kotoul – do dřepu	2 body
Kotoul vzad do zášvihů – vztyk	1 bod
Výkrokem váha předklonmo, vzpřim	1 bod
Přemetový poskok – přemet stranou	2 body



Foto Archiv CZS 3





JACÍKŮV MOTORICKÝ TEST

Test střídání tělocvičných poloh prověří obratnost, sílu i vytrvalost, jedná se o následující změny poloh (leh na zádech–stoj–leh na bříše–stoj) po dobu 2 minut.

Test se provádí na žíněnce

1. Výchozí poloha – leh na zádech: lopatky, hýždě a paty se dotýkají země, dolní končetiny protaženy paralelně vedle sebe, paže v připažení.
 2. Přejděte do stoje: dolní končetiny ve spatném nebo paralelním postavení vedle sebe, propnutá kolena, vzpřímený hrudník a hlava, paže v připažení.
 3. Přejděte do lehu na bříše: hrudník se dotýká podložky, dolní končetiny protaženy paralelně vedle sebe, paže v připažení.
 4. Z lehu na bříše přejděte znovu do stoje.
- Způsob přechodu z jedné polohy do druhé je libovolný.
 - **Dbejte na to, aby každá poloha byla provedena přesně dle definice.**
 - Sestavu opakujte co nejrychleji po dobu 2 minut = cílem je dosáhnout co největšího počtu poloh.
 - Cvičení je v případě únavy možné přerušit, ale čas běží dále.

Hodnocení: Za každou **správně** provedenou polohu je započítán 1 bod. Testovaná osoba je během testu průběžně informována o dosaženém počtu poloh a čase.

JACIK		
muži	Body	ženy
počet poloh		počet poloh
méně než 49	0	méně než 39
49–55	1	39–45
56–62	2	46–52
63–69	3	53–59
70–76	4	60–66
77–83	5	67–73
84–90	6	74–80
91–97	7	81–87
98–104	8	88–94
105–111	9	95–101
112 a více	10	102 a více



Foto Archiv FSPS





Výsledky Bc. přijímacích zkoušek 2016/2017

body posledního přijatého uchazeče dle oborů/směrů:

prezenční forma:

obor	počet přihlášek	zúčastnilo se	přijato	bodů celkem	percentil TSP
Fyzioterapie	313	176	25	28,55	92,41
Management sportu	370	207	49	31,62	62,07
Regenerace a výživa ve sportu	271	134	23	26,01	95,87
Tělesná výchova a sport, směr Trenérství	267	144	30	69,18	70,36
Tělesná výchova a sport, směr Rozhodčí fotbalu	54	37	37	11,57	18,56
Tělesná výchova a sport, směr Rozhodčí florbalu	12	10	10	19,49	8,29
Tělesná výchova a sport, směr Roz. ledního hokeje	28	19	19	206,17	16,39
Speciální edukace bezpečnostních složek	261	142	21	56,75	69,38
ASAK + FJ3 (PedF)	3	2	1	52,6	41,21
ASAK + FY3 (PedF)	3	3	3	50,92	49,84
ASAK + HV3 (PedF)	5	2	2	47,3	43,18
ASAK + MA3 (PedF)	14	12	8	48,48	39,96
ASAK + OV3 (PedF)	28	18	13	45,34	29,68
ASAK + PR3 (PedF)	45	27	21	45,02	40,04
ASAK + SP3S (PedF)	20	9	7	46,52	25,05
ASAK + TE3 (PedF)	15	8	7	46,36	35,71
ASAK + ZE3 (PedF)	55	31	24	45,38	24,75
ASAK + ZU (FSS)	21	10	2	61,08	63,38
ASAK + RJ (FF)	6	3	0		
ASAK + AJ (FF)	42	17	4	68,19	72,77
ASAK + NJ (FF)	6	4	3	50,09	43,36
celkem	1839	1015	309		

kombinovaná forma:

obor	počet přihlášek	zúčastnilo se	přijato	bodů celkem	percentil TSP
Management sportu	96	45	26	25,24	47,45
Regenerace a výživa ve sportu	136	66	26	21,32	62,97
Tělesná výchova a sport, směr Trenérství	140	81	36	53,04	51,08
Speciální edukace bezpečnostních složek	111	58	23	47,17	35,43
celkem	483	250	111		

Kritéria pro úspěch:

- všechny obory (mimo směry Rozhodčí) percentil TSP min. 15
- ASAK (všechny kombinace) min. 45 bodů celkem
- RJ3 – percentil TSP min. 51,78

- AJ – oborový test min. 60 bodů a percentil TSP min 70
- NJ oborový test min. 30 bodů
- ZU – součet percentilu ($TSP \cdot 0,8 + Scio \cdot SV \cdot 1,2$) OSZ+ZSV (Scio testy) min. 120





Uplatnění absolventů

ANIMÁTOR SPORTOVNÍCH AKTIVIT

Absolvent bakalářského studia Animátor sportovních aktivit je jako člen týmu schopen připravovat a pedagogicky správně realizovat pohybové programy pro různé populační skupiny. Jeho připravenost je podmíněna odbornými teoretickými i praktickými znalostmi kinantropologickými, biologicko-medicínskými i společensko-vědními, s dominantní orientací na motoriku člověka. Je fundovaným specialistou v oblasti pedagogického asistentství tělesné výchovy i sportovně orientovaného využití volného času v mimoškolní výchově, v domovech dětí a mládeže, v klubech, rekreačních zařízeních a hotelech, v oblasti cestovního ruchu, ve zdravotnických zařízeních, regeneračních centrech, fit centrech apod. Jeho vzdělání je kompatibilní s obdobnými profesemi v rámci EU, takže díky jazykové připravenosti je schopen zastávat tuto funkci kdekoliv v zahraničí.

Absolvent bakalářského studia Animátor sportovních aktivit je plně připraven ke studiu navazujícího magisterského oboru Učitelství tělesné výchovy.

FYZIOTERAPIE

Absolvent studia Fyzioterapie bude mít hluboké teoretické znalosti v rámci preventivní, diagnostické a terapeutické péče v oblasti léčebné rehabilitace. Ve spolupráci s lékaři provádí diagnostické, terapeutické a preventivní postupy a metody v rehabilitačním procesu a v péči o pacienty. Absolvent tohoto studia bude připraven nejen na výkon práce na odděleních poskytujících komplexní fyzioterapeutickou péči, v centrech léčebné rehabilitace, v rehabilitačních ústavech, v ústavech sociální péče a v lázeňských zařízeních, ale bude rovněž připraven k výkonu práce erudovaného sportovního fyzioterapeuta ve sportovních klubech a organizacích. Speciálním vzděláním v oblasti sportu a aplikací terapeutického plánu pro kompenzaci jednostranné sportovní zátěže bude schopen zabezpečit kvalitní péči o širokou sportující populaci a o výkonnostní i vrcholové sportovce.

Rozdílnost oboru na FSpS a Lékařské fakultě MU: Ačkoliv studium fyzioterapie na FSpS MU splňuje veškeré zákonné podmínky stanovené Ministerstvem zdravotnictví pro studijní program Specializace ve zdravotnictví, na Fakultě sportovních studií je výuka směřována spíše směrem ke sportovní fyzioterapii.

Absolventi bakalářského studia mohou pokračovat v navazujícím magisterském studiu na fakultách stejného zaměření (Praha, Olomouc), nebo na některé z lékařských fakult ČR.

MANAGEMENT SPORTU

Absolvent bakalářského studia Management sportu (mezifakultní studium uskutečňováno ve spolupráci s Ekonomicko-správní fakultou Masarykovy univerzity) je orientován na ekonomiku sportu a získává základní vzdělání v oblasti ekonomie, veřejné ekonomie, veřejné správy, účetnictví, práva a managementu a marketingu ve sportu. Součástí vzdělání je také oblast společensko-vědní a kinantropologická, zejména ve vztahu k prostředí, v němž se bude absolvent pohybovat. Absolvent je připraven řídit sportovní kluby, zastávat manažerskou pozici ve středním managementu ve sportovních klubech, sportovních svazech a asociacích, v olympijském výboru a v tělovýchovných jednotách a spolcích. Uplatní se jako manažer v rekreačních a v regionálních zařízeních, v institucích veřejné správy i v komunální rekreaci, ve fit-centrech apod.





REGENERACE A VÝŽIVA VE SPORTU

Absolvent bakalářského studia Regenerace a výživa ve sportu je připraven vytvářet a realizovat v rámci regenerace individuální pohybové a stravovací (dietní) programy zaměřené a) na optimalizaci zotavení pohybového, transportního a metabolického systému po sportovním tréninku, b) na opatření v rámci primární prevence chronických neinfekčních onemocnění u široké populace. Vzdělání takto zaměřeného odborníka je založeno především na biologicko-medicínských znalostech a dovednostech, které jsou doplněny i adekvátními znalostmi z kinantropologie a společensko-vědních oborů. Tato příprava mu umožní realizovat náročné a specifické úkoly ve všech oblastech, ve kterých se bude pohybovat. Jedná se zejména o sportovní kluby a sportovní svazy, zdravotně zaměřená pohybová, regenerační a rekreační centra, lázeňská zařízení, zařízení cestovního ruchu nebo o jednotlivá pracoviště s koncepcí podpory zdraví. Možnosti uplatnění jsou na lokální, komunální nebo celostátní úrovni státního i soukromého sektoru. Protože je po stránce obsahu a úrovně vzdělání kompatibilní s obdobnou profesí ve státech EU, je absolvent s odpovídající jazykovou připraveností schopen uveřejněné funkce zastávat v zahraničí.

SPECIÁLNÍ EDUKACE BEZPEČNOSTNÍCH SLOŽEK

Studijní obor Speciální edukace bezpečnostních složek je zaměřen na profesní přípravu kvalifikovaných, vysokoškolsky vzdělaných odborníků v širokém spektru bezpečnostních složek. Absolvent bakalářského studia Speciální edukace bezpečnostních složek je jako člen týmu schopen připravovat a pedagogicky správně realizovat pohybové programy se zaměřením na úpolové sporty a sebeobranu pro různé populační skupiny. Studium je zaměřeno na osobní sebeobranu, tzn. řešení situací spojených s různými formami agrese až po obranu proti fyzickému násilí. Absolvent je během studia seznámen se základy různých úpolových systémů zaměřených na obranu proti neozbrojenému i ozbrojenému útočníkovi nebo skupině útočníků. Studium proto zahrnuje kontaktní cvičení, manipulaci se speciálním vybavením včetně tréninkových zbraní. Absolvent je rovněž připraven aplikovat speciální pohybové dovednosti v bezpečnostních složkách. Připravenost absolventa je podmíněna odbornými znalostmi kinantropologickými, biologicko-medicínskými, bezpečnostně-právními i společensko-vědními s dominantní orientací na motoriku člověka. Trh práce absolventům nabídne široké uplatnění v civilních bezpečnostních službách (CBS), justiční stráž, nápravně výchovných zařízeních, ochraně letišť a železnic, ale také u Policie ČR, obecní policie a ostatních bezpečnostních složkách. Absolventi se mohou na trhu práce uplatnit také jako fundovaní animátoři úpolových aktivit v oblasti organizace volného času, mimoškolní výchově, v domovech dětí a mládeže, klubech apod.



Foto Archiv FSpS





TĚLESNÁ VÝCHOVA A SPORT

Absolvent bakalářského studia je vzdělán buď jako specialista na tvorbu specifických tréninkových programů realizovaných s výkonnostními sportovci, nebo jako specialista na tvorbu specifických tréninkových programů realizovaných ve volnočasových zařízeních s různými skupinami obyvatel. Touto diferenciací je podmíněno i jeho uplatnění – ve sportovních klubech, svazech v prvním případě, ve fit-centrech, posilovnách, Asociaci sportu pro všechny, občanských sdruženích atd. v případě druhém. Jejich vzdělání je postaveno především na znalostech a dovednostech kinantropologických a biologicko-medicínských s důrazem na zvolenou specializaci. Poněvadž se mohou uplatnit i jako funkcionáři klubů, je jejich vzdělání doplněno o informace z oblasti společensko-vědní a managementu sportu a rekreace. Studijní směr rozhodčí získá specifické vzdělání pro rozhodčí vyšších kategorií ve zvolené specializaci. Vzhledem k obsahu a úrovni je jeho vzdělání kompatibilní s obdobnou profesí v kterékoliv zemi EU, takže je s podmínkou jazykové připravenosti schopen zastávat tuto funkci kdekoliv v zahraničí.

Absolvent směru **Trenérství** získá kvalifikaci maximálně druhé nejvyšší třídy (licence) ve zvoleném sportovním odvětví. Bude způsobilý tvořivě a samostatně pracovat jako trenér vybraných sportů nebo odborník v oblasti volnočasových aktivit. Uplatnění najde ve sportovních klubech a sportovně vzdělávacích institucích orientovaných na individuální nebo kolektivní sporty s vyššími výkonnostními cíli, ale i v zařízeních naplňujících volný čas pohybovými aktivitami.

Absolvent směru **Rozhodčí ledního hokeje, Rozhodčí fotbalu, Rozhodčí florbalu** bude teoreticky a prakticky připravený pro řízení utkání, orientovaný v problematice ekonomie a práva, v organizaci a systémech řízení soutěží, získá základní povědomí o etických otázkách, bude disponovat schopnostmi aktivně se podílet na výchově a vzdělání rozhodčích, na zabezpečení sportovních soutěží, řízení sportovního klubu.



Foto Archiv Třískový odbor-MU





NAVAZUJÍCÍ MAGISTERSKÉ STUDIUM

Administrativní poplatek za přihlášku: **400, – Kč**

Podání přihlášky: pouze elektronicky na <http://www.is.muni.cz/prihlaska>

Počet přijímaných pro ak. rok 2017/2018

Nejvyšší možný počet uchazečů přijímaných k navazujícímu magisterskému studiu ve studijním programu Tělesná výchova a sport (vyplývající ze zákona č. 111/1998 Sb. o VŠ, § 49 odst. 5), **uvedený počet nemusí být naplněn: 200**

Kritéria přijímacího řízení

Kritérium pro úspěch (musí být splněny všechny uvedené body):

- ✓ Uchazeč dodá **originál lékařského posudku o zdravotní způsobilosti od tělovýchovného lékaře na formuláři FSpS do 9. 6. 2017** na studijní oddělení FSpS (v opačném případě mu nebude umožněno konání praktické ani písemné přijímací zkoušky bez náhrady), viz str. 8
- ✓ Uchazeč vykoná všechny předepsané části přijímacího řízení
- ✓ Uchazeč doručí **do 12. 7. 2017** na studijní oddělení FSpS MU **originál potvrzení o absolvování bakalářského studia** vydané studijním oddělením nebo úředně ověřenou kopii VŠ diplomu. Absolventi MU nedokládají, pokud přihlášku založí po přihlášce do IS a u přihlášky je uvedeno jejich UČO, jinak je na ně nahlíženo jako na uchazeče z jiné VŠ.

Prominutí přijímací zkoušky

- a) Fakulta může upustit od konání přijímací zkoušky u uchazeče, který v celoživotním vzdělávání FSpS MU získal nejméně 60 kreditů v předešlém akademickém roce a to za absolvované studijní předměty FSpS odpovídající studijním předmětům studijního programu, do něhož podal přihlášku k přijímacímu řízení na Fakultě sportovních studií MU. O prominutí přijímacích zkoušek musí uchazeč písemně požádat do 28. 4. 2017.
- b) Děkan fakulty může v odůvodněných případech **prominout konání přijímací zkoušky uchazečům, kteří jsou aktivními sportovci a jsou zařazeni do reprezentačního výběru ČR a ze závažných důvodů se nemohou přijímací zkoušky zúčastnit**. Za závažné důvody se považuje pouze kolize se závody Mistrovství světa, Mistrovství Evropy nebo kvalifikace na tyto závody. (Neakceptují se přípravná soustředění nebo nižší soutěže.)
 - Žádost musí být doručena nejpozději do 9. 6. 2017
 - Žádost lze podat maximálně pro 1 přihlášku evidovanou na FSpS MU
 - Nutno doložit potvrzení sportovního svazu (potvrzení sportovního oddílu není dostačující).

Uchazeči, kteří nesplňují tyto podmínky, vykonají všechny části přijímací zkoušky a nebudou přijati z kapacitních důvodů, mohou reprezentaci doložit v rámci žádosti o přezkoumání rozhodnutí o nepřijetí ke studiu.





Skladba přijímacích zkoušek

- ◆ **Obor Učitelství TV pro ZŠ a SŠ (UTV a TV45 mimo kombinací níže)**, celkem 50 bodů
 - 40 % Praktická přijímací zkouška z TV – plavání ... max 20 bodů
 - 60 % Oborový test UTV ... percentil testu *0,3 = max 30 bodů
 - ◆ **Obor Učitelství TV pro ZŠ a SŠ (dvouoborové, TV45 + AJ, RJ, SP2S, HV2S)**, celkem 50 bodů
 - 40 % Praktická přijímací zkouška z TV – plavání ... max 20 bodů
 - 30 % Oborový test UTV ... percentil testu *0,15 = max 15 bodů
 - 30 % oborový test druhé fakulty – vykonají uchazeči kombinací AJ, RJ, SP ... percentil testu *0,15 = max 15 bodů
- Pozvánku obdržíte z příslušné fakulty (FF, PedF) – kritérium pro úspěch bude zveřejněno na webových stránkách FF, PedF.
- *ostatní kombinace s TV45 oborový test druhé fakulty nekonají*
- ◆ **Obor Aplikovaná sportovní edukace bezpečnostních složek**, celkem 100 bodů
 - 30 % Praktická přijímací zkouška z TV – Jacikův motorický test ... max 30 bodů
 - 70 % Oborový test ASEBS ... max 70 bodů
 - ◆ **Obor Management sportu**
 - 100 % Oborový test MAN
 - ◆ **Obor Aplikovaná kineziologie**
 - 100 % Oborový test APKIN
 - ◆ **Obor Kondiční trenér**
 - 100 % Oborový test KOT

Hodnotící tabulky a popis zkoušek

Oborové písemné testy – oblasti zkoušek

Oborový test UTV/TV45:

- Základy společenských věd
- Teorie tělesné výchovy a sportu
- Lékařsko-biologické vědy

Oborový test ASEBS:

- Základy práva a bezpečnosti
- Teorie úpolů a sebeobran
- Základy společenských věd
- Teorie tělesné výchovy a sportu
- Lékařsko-biologické vědy

Oborový test APKIN:

- Regenerace a výživa
- Sportovní trénink
- Základy společenských věd
- Lékařsko-biologické vědy

Oborový test MAN:

- Marketing a management se zaměřením na sport
- Ekonomika organizací, finanční řízení podniku a veřejná ekonomie
- Základy společenských věd
- Teorie tělesné výchovy a sportu
- Lékařsko-biologické vědy

Oborový test KOT:

- Sportovní trénink
- Anatomie, fyziologie
- Biomechanika
- Pedagogika a psychologie
- Regenerace a výživa





Praktická přijímací zkouška z TV

PLAVÁNÍ (obor UTV a TV45) TECHNIKY PLAVECKÝCH ZPŮSOBŮ

Uchazeč předvede tyto plavecké styly: motýlek, znak, prsa, kraul, vždy 25 m. Odraz vždy z vody bez startovního skoku, kopání pod vodní hladinou max. cca 7 m (motýlek, znak, prsa, kraul dle plaveckých pravidel). Start každého úseku po 40 vteřinách, pokud plavec nestihne doplavat úsek v tomto limitu, pokračuje plynule plaváním následujícího plaveckého způsobu.

Hodnotí se pouze plavecký styl. Techniky budou posuzovány jedním hodnotitelem dle kritérií, která jsou specifikována u jednotlivých plaveckých způsobů.

Rychlost plavaného úseku není kritériem pro hodnocení.

Rozsah bodů je 0 – 5 bodů za každý plavecký způsob (5 bodů je maximum), celkem maximálně 20 bodů.

JACÍKŮV MOTORICKÝ TEST (obor ASEBS)

Test střídání tělocvičných poloh prověří obratnost, sílu i vytrvalost, jedná se o následující změny poloh (leh na zádech-stoj-leh na břiše-stoj) po dobu 2 minut.

Test se provádí na žíněnce

1. Výchozí poloha – leh na zádech: lopatky, hýždě a paty se dotýkají země, dolní končetiny protaženy paralelně vedle sebe, paže v připázení.
 2. Přejděte do stoje: dolní končetiny ve spatném nebo paralelním postavení vedle sebe, propnutá kolena, vzpřímený hrudník a hlava, paže v připázení.
 3. Přejděte do lehu na břiše: hrudník se dotýká podložky, dolní končetiny protaženy paralelně vedle sebe, paže v připázení.
 4. Z lehu na břiše přejděte znovu do stoje.
- Způsob přechodu z jedné polohy do druhé je libovolný.
 - **Dbejte na to, aby každá poloha byla provedena přesně dle definice.**
 - Sestavu opakujte co nejrychleji po dobu 2 minut = cílem je dosáhnout co největšího počtu poloh.
 - Cvičení je v případě únavy možné přerušit, ale čas běží dále.

Hodnocení: Za každou **správně** provedenou polohu je započítán 1 bod. Testovaná osoba je během testu průběžně informována o dosaženém počtu poloh a čase.

JACIK		
muži	Body	ženy
počet poloh		počet poloh
méně než 49	0	méně než 39
49–55	3	39–45
56–62	6	46–52
63–69	9	53–59
70–76	12	60–66
77–83	15	67–73
84–90	18	74–80
91–97	21	81–87
98–104	24	88–94
105–111	27	95–101
112 a více	30	102 a více





Výsledky NMgr. přijímacích zkoušek 2016/2017

body posledního přijatého uchazeče dle oborů/směrů:

obor	počet přihlášek	zúčastnilo se	přijato celkem
TV45+AJU	6	1	0
TV45+RJU	1	1	0
TV45+FY2			
TV45+MA2	2	2	2
TV45+OV2	11	9	9
TV45+PR2	5	5	4
TV45+SP2S			
TV45+TE2	1	1	1
TV45+ZE2	10	8	4
APKIN prez.	64	53	19
UTV-KT prez.	43	34	25
UTV-SE prez.	18	15	13
MAN prez.	67	61	24
UTV-KT komb.	50	37	25
UTV-SE komb.	30	26	25
MAN komb.	59	49	27
ASEBS komb.	41	30	22
<i>celkem</i>	<i>408</i>	<i>332</i>	<i>200</i>

Kritéria:

- FF: RJU - oborový písemný test min. 70 bodů
- FF: AJU – oborový písemný test min. 70 bodů pro postup k ústní zkoušce, min. 70 bodů z ústní zkoušky

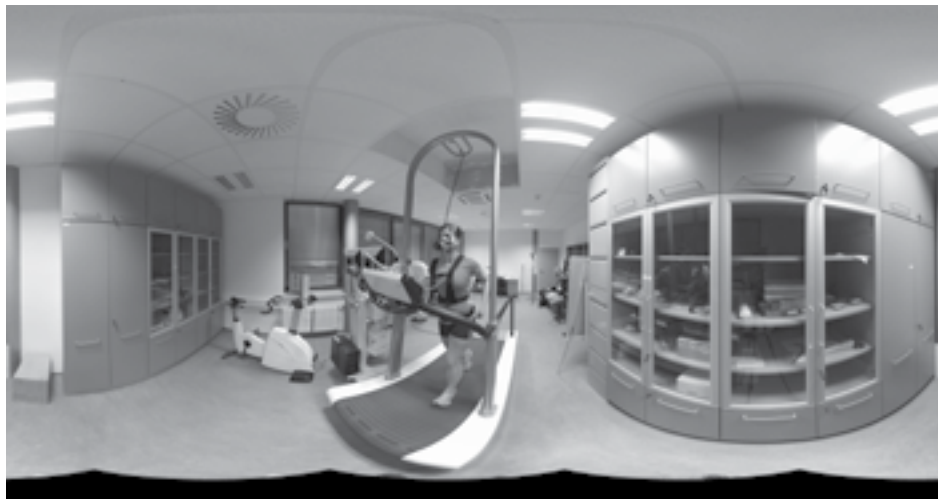


Foto Archiv FSpS





Uplatnění absolventů

APLIKOVANÁ SPORTOVNÍ EDUKACE BEZPEČNOSTNÍCH SLOŽEK

Aplikovaná sportovní edukace bezpečnostních složek je navazující magisterské studium zaměřené na přípravu kvalifikovaných, vysokoškolsky vzdělaných odborníků pro řízení bezpečnostních složek nejširšího zaměření. Obsahově navazuje na bakalářské studium v programu Tělesná výchova a sport, obor Speciální edukace bezpečnostních složek. ASEBS nabízí širokou škálu praktických a teoretických předmětů s bezpečnostní problematikou. Především praktické předměty zahrnují kontaktní cvičení, manipulaci se speciálním vybavením včetně tréninkových zbraní. Studium je orientováno jak na problematiku osobní sebeobranu, tak i na taktické, právní, psychologické aj. aspekty služebních zákroků v různých bezpečnostních složkách. Absolvent je proto kompetentní nejen vést, připravovat a pedagogicky správně realizovat pohybové programy se zaměřením na sebeobranu, ale také vést, organizovat, řídit a hodnotit výukový proces se zaměřením na služební zákroky příslušníků bezpečnostních složek. Kompetence absolventů jsou v oblasti učitelské i manažerské. Absolventi najdou uplatnění jako vysokoškolsky vzdělaní odborníci v oblasti řízení dalšího vzdělávání a speciální tělesnou přípravu v bezpečnostních složkách. Trh práce nabídne absolventům široké uplatnění ve veřejné a státní správě, v civilních bezpečnostních službách (CBS), justiční stráž, nápravně výchovných zařízeních, ochraně letišť a železnic, u Policie ČR, městské policie a v jiných ozbrojených složkách apod. Absolventi se mohou na trhu práce uplatnit také jako fundovaní animátoři úpolových aktivit, soukromí učitelé bojových umění, trenéři úpolových sportů a sebeobranu.

APLIKOVANÁ KINEZIOLOGIE

Navazující magisterský studijní obor Aplikovaná kineziologie je určen pro absolventy bakalářského studijního programu Tělesná výchova a sport, studijního oboru Regenerace a výživa ve sportu (RVS) a jiných příbuzných oborů. Absolventi najdou uplatnění jako experti ve sféře poradenství (individuálním i skupinovým) cíleném na tvorbu pohybových, výživových, psychosociálních a fyzikálních postupů využitelných v intervenčních programech zaměřených na zdravý životní styl určených pro běžnou populaci, osoby s civilizačními chorobami, sportovce a jedince se speciálními potřebami s uplatněním v privátním i veřejném sektoru (fitness, wellness centra, sportovní kluby, střediska volného času, střediska školních a mimoškolních aktivit, programová, vzdělávací a rozvojová centra, lázeňství, aj), pracovníci v oblasti bezpečnosti a ochrany zdraví s uplatněním ve státním i privátním sektoru (instituty, agentury, aj.), experti v oblasti fyziologie práce (veřejné zdraví), uplatnění v organizacích veřejného zdravotnictví, které se podílí na intervenčních a epidemiologických studiích sledujících pohybový, zdravotní a výživový stav obyvatelstva (vhodný výběr a uplatnění diagnostických metod, schopnost zpracovat získaná data, analyzovat je a vyvozovat potřebné závěry v oblasti vědy a výzkumu), lektori a instruktoři v řídicích pozicích v oblasti pohybových aktivit, výživy, jejich významu pro prevenci civilizačních chorob pro všechny skupiny obyvatel, pracovníci v sociálních zařízeních a sociálních službách za účelem vytváření specifických individuálních a kolektivních lekcí zaměřených teoreticky i prakticky na prevenci zdraví a jeho ochranu (Domovy pro seniory, Domovy mládeže, zařízení pro jedince se speciálními potřebami), v pozicích na trhu práce v rámci EU podle regulí EOSE (2008), aj.





MANAGEMENT SPORTU

Cílem navazujícího magisterského studijního oboru Management sportu (mezifakultní studium usku- tečňováno ve spolupráci s Ekonomicko-správní fakultou Masarykovy univerzity) je prohloubení vše- obecných, odborných a teoretických znalostí z předchozího bakalářského studia oboru. Absolvent navazujícího studia oboru Management sportu je orientován na ekonomiku sportu a získává širší vzdělání v oblasti ekonomie, veřejné ekonomie, veřejné správy, veřejných financí, v problematice neziskového sektoru, účetnictví, managementu a marketingu ve sportu. Součástí profilu absolventa jsou i praktické znalosti získané během povinné praxe ve sportovních klubech a organizacích. Absol- vent by se měl uplatnit na manažerských pozicích ve sportovních organizacích ziskové i neziskově ori- entovaných, ale bude mít i potenciál uplatnění v oblasti všech stupňů veřejné správy, komunální rekreaci, v soukromých sportovních a volnočasových zařízeních, jako projektový manažer apod.

UČITELSTVÍ TĚLESNÉ VÝCHOVY PRO ZÁKLADNÍ A STŘEDNÍ ŠKOLY

Cílem studijního oboru je zvládnutí teoretických a prak- ticky využitelných poznatků a dovedností v oblasti pedagogicko-psychologických, lékařsko-biologic- kých a kinantropologických disciplín. Koncepce vlast- ního studia u absolventů rozvíjí odpovídající pedago- gické, komunikační a odborné kompetence. Absolvent navazujícího magisterského studia Učitelství tělesné výchovy pro základní a střední školy má plnou kvalifi- kaci učitele tělesné výchovy pro základní a střední školy a je schopen vychovat pohybově aktivního člověka, který disponuje individuálně přiměřenou pohybovou a zdravotní gramotností. Absolvent je současně scho- pen připravovat, pedagogicky správně realizovat a e- valuovat pohybové a sportovní programy pro různé popu- lační skupiny. Jeho připravenost je podmíněna odbor- nými znalostmi kinantropologickými, biologicko-me- dicínskými i společensko-vědními s dominantní orien- tací na motoriku člověka a podporu zdravého životního stylu. Jeho vzdělání je kompatibilní s obdobnými profe- semi v rámci EU a díky jazykové připravenosti je scho- pen zastávat tuto funkci kdekoliv v zahraničí.



Foto Archiv FSpS

Absolvent studijního směru **Sportovní edukace** je sou- časně schopen připravovat, pedagogicky správně realizovat a evaluovat pohybové a sportovní pro- gramy pro různé populační skupiny.





KONDIČNÍ TRENER

Navazující magisterský studijní obor Kondiční trenér je určen zejména pro absolventy bakalářského studijního programu Tělesná výchova a sport, studijního oboru Tělesná výchova a sport, směru Trenérství (T) a jiných příbuzných oborů. Cílem dvouletého magisterského studia je připravit kvalifikované odborníky na řídicí a poradenskou činnost v oblasti kondičního tréninku (plánování, řízení a periodizace sportovního tréninku, adekvátní výživová doporučení v oblasti sportu, prevence poranění, diagnostika úrovně pohybových schopností a dovedností, identifikace a selekce talentů, plánování a řízení realizace pohybových aktivit běžné populace). Zmíněné činnosti budou kvalifikovanými odborníky realizovány napříč celým věkovým spektrem populace. Posláním dvouletého magisterského studia je připravit v teoretické i praktické rovině absolventy schopné najít uplatnění na trhu práce zejména při tvorbě adekvátních tréninkových (individuální i kolektivní sporty) a výživových programů s dominantním zaměřením na sportující populaci (rekreační, výkonnostní i vrcholový sport). Další oblast uplatnitelnosti absolventů programu Kondiční trenér zahrnuje plánování a realizace řízených pohybových aktivit u běžné populace. Dvouletý magisterský studijní program je předpokladem i pro práci v oblasti kinantropologického výzkumu



Foto Archiv Tiskový odbor MU





ODKAZY A POJMY

- Katalog předmětů
- <http://www.fsp.muni.cz/studium/studenti/studijni-katalog-113.html>
- Test studijních předpokladů <http://www.muni.cz/tsp>
- Scio testy a ZSV www.scio.cz
- Diskuzní fórum http://is.muni.cz/prihlaska/diskusni_forum_tsp.pl
- FSpS na Facebooku <http://www.facebook.com/MU.FSpS>

Jednooborové studium – bakalářské nebo magisterské studium vedoucí k získání vysokoškolského diplomu v jednom studijním oboru.

Dvouoborové studium – bakalářské nebo magisterské studium vedoucí k získání jednoho vysokoškolského diplomu pro dva obory. Studijní zátěž obou oborů v průběhu studia je rovnocenná. Student plní i shodný počet kreditů jako v případě jednooborového studia.

Prezenční studium – denní forma studia, která umožňuje studentovi pravidelnou účast na přednáškách, seminářích, cvičeních apod.

Kombinované studium – forma studia s omezenou kontaktní výukou, konzultace s vyučujícími a výuka probíhají každý týden v pátek, u mezifakultních studií s ESF i o víkendech. *Před zahájením podzimního semestru je nutno počítat s možností blokové předsunuté týdenní výuky.*

Celoživotní studium – studium probíhá stejně jako studium akreditovaného studijního programu v prezenční nebo kombinované formě, za splnění určitých podmínek může mít účastník možnost přestoupit do řádného studia. Účastník ČŽV není studentem podle zákona o vysokých školách, z ČŽV nelze udělit akademický titul.





PŘEZKUMNÉ ŘÍZENÍ

Uchazeč může požádat o přezkoumání rozhodnutí o nepřijetí ke studiu. Žádost podává **děkanovi ve lhůtě 30 dnů ode dne jeho doručení (zasílá se na studijní oddělení)**. Děkan může ve výjimečných případech sám žádosti vyhovět a rozhodnutí změnit, v opačném případě ji předá k rozhodnutí rektorovi. **Rektor má pravomoc změnit pouze takové rozhodnutí o nepřijetí ke studiu, které bylo vydáno v rozporu se zákonem, vnitřním předpisem vysoké školy, anebo podmínkami přijetí ke studiu. Jinak žádost zamítne a původní rozhodnutí potvrdí.**

Na jiné důvody, byť by šlo o důvody upřímně míněné a pravdivé, nelze brát zřetel. Důvodem pro změnu rozhodnutí o nepřijetí zejména **nemůže být**:

- velký zájem o studium zvoleného oboru
- rodinná tradice
- výborné výsledky v předchozím studiu
- předchozí praxe v oboru, jazykové a jiné zkoušky, absolvování přípravných kurzů
- subjektivní pocity a dojmy týkající se organizace a průběhu přijímacího řízení, případně přípravných kurzů
- pozdní příchod (i zdůvodněný) na přijímací zkoušku
- momentální zdravotní indispozice
- sociální situace

Na uvolněná místa po uchazečích, kteří odmítli přijetí ke studiu, mohou být po zápisu do studia zařazeni uchazeči nepřijatí z kapacitních důvodů, a to dle pořadí dosaženého u přijímací zkoušky. O tomto rozhodnutí jsou uchazeči informováni písemně a vyzváni studijním oddělením k zápisu do studia. **Uchazeči, kteří čekají na uvolnění místa, nepodávají žádost o přezkoumání rozhodnutí.**





CELOŽIVOTNÍ VZDĚLÁVÁNÍ (CŽV)

Fakulta sportovních studií Masarykovy univerzity organizuje pro uchazeče o studium **Sportovní přípravu k praktické přijímací zkoušce**, aktuální informace k přípravným kurzům pro rok 2017 naleznete během listopadu 2016 na [www stránkách](http://www.fsp.su.cz) oddělení celoživotního vzdělávání FSpS.

Pro neúspěšné uchazeče o studium na FSpS nabízíme možnost **placeného studia** v akreditovaných programech formou celoživotní.

Studium v akreditovaných programech formou celoživotního vzdělávání se uskutečňuje podle § 60 zákona č. 111/1998 Sb. o vysokých školách a změně a doplnění dalších zákonů, ve znění pozdějších předpisů a řídí se Řádem celoživotního vzdělávání Masarykovy univerzity.

Účastník celoživotního vzdělávání není studentem podle zákona o vysokých školách, nemá tedy nárok na ubytování na kolejích, slevu na stravování v menze a nemohou mu být poskytnuty další úlevy běžné pro studenty řádného studia.

Bližší informace o programech celoživotního vzdělávání naleznete na [www stránkách](http://www.fsp.su.cz) oddělení celoživotního vzdělávání FSpS <http://www.fsp.su.cz/czv/nabidka/studium-formou-celozivotni.html>

Kontaktní osoby na CŽV:

Mgr. Iva Synková – vedoucí Centra celoživotního vzdělávání
budova A33, kancelář č. 216
tel.: 549 495 147
e-mail: synkova@fsp.su.cz

Bc. Lenka Bučková – referentka Centra celoživotního vzdělávání
budova A33, kancelář č. 209
tel.: 549 494 316
e-mail: buckova@fsp.su.cz

Lucie Mrtincová – referentka Centra celoživotního vzdělávání
budova A33, kancelář č. 209
tel.: 549 494 606
e-mail: martincova@fsp.su.cz





POSUDEK TĚLOVÝCHOVNÉHO LÉKAŘE

pro studium na Fakultě sportovních studií Masarykovy univerzity

Posudek může vydat pouze **tělovýchovný lékař** (ČR nebo SK)

Jméno uchazeče:

Datum narození:

Číslo přihlášky:

Na základě zátěžového vyšetření potvrzuji, že výše jmenovaná-y

JE

zdravotně způsobilá-ý*

NENÍ

zdravotně způsobilá-ý*

absolvovat praktickou přijímací zkoušku a v případě přijetí ke studiu praktickou výuku na FSps MU. Vyšetření se provádí z důvodu snížení rizika poškození zdraví při vytrvalostních, silových, rychlostních a obratnostních výkonech v rámci pohybových – sportovních aktivit.

Podpis a razítko tělovýchovného lékaře:

Místo a datum vyšetření:**

Pozn.: *Posudek od lékaře jiné odbornosti než výše uvedené, je neplatný!*

Neuznává se praktický lékař, internista, kardiolog ani sportovní lékař.

Z razítka lékaře musí být patrné, že jde o tělovýchovného lékaře.

Bez uvedení místa a data vyšetření je potvrzení neplatné.

* nehodící se škrtněte

** Lékařská prohlídka vč. zátěžového testu může být provedena nejdříve v měsíci červnu 2016, nejpozději v termínu určeném pro doručení posudku na studijní oddělení FSps MU. Posudek musí být platný v den přijímacích zkoušek.

Prohlášení uchazeče:

V případě přijetí ke studiu na FSps MU se zavazuji udržovat po celou dobu studia platnost lékařského vyšetření a tuto platnost obnovovat pravidelně v intervalu 12 měsíců.

Na požádání pracovníka FSps MU jsem povinna/povinen toto potvrzení dokladovat.

Datum a podpis uchazeče:



