



Studijní program: Tělesná výchova a sport Směr: Rozhodčí kolektivních sportů

www.rozhodci-ks.cz



Operační program Vzdělávání pro konkurenceschopnost Oblast podpory: 2.2 Vysokoškolské vzdělávání

Název projektu: Inovace studijního programu *Tělesná výchova a sport* se zaměřením na směr *Rozhodčí kolektivních sportů*

Datum zahájení projektu: 01.01.2011

Ukončení projektu: 31.12.2013

Řešitel:

MASARYKOVA UNIVERZITA

Fakulta sportovních studií

Kamenice 5, 625 00 Brno

www.fsps.muni.cz



INVESTICE DO ROZVOJE VZDĚLÁVÁNÍ

Studijní program bakalářského oboru Tělesná výchova a sport, studijní směr Rozhodčí fotbalu, směr Rozhodčí ledního hokeje

Studijní program RKS je zaměřen na přípravu absolventů pro uplatnění ve sportovních organizacích a organizacích volnočasových aktivit, dále na vybavení studenta základními schopnostmi a dovednostmi nutnými pro případné pokračování ve studiu vybraného oboru navazující magisterské formy a svojí jedinečností na vytvoření předpokladů rozhodčího pro řízení utkání soutěží všech úrovní. Integrovaná výuka se záměrem propojování učiva, poznatků a informací je podnětná, studenta aktivizuje a inspiruje.

Profilující předměty

- formují schopnosti získávat a interpretovat relevantní poznatky z oboru a dále je předávat odborné i laické veřejnosti, mj. aktivně se podílet na specifické výchově a vzdělání rozhodčích v rámci licenčních kurzů
- nabízejí poznatky mikroekonomie, marketingu, managementu pro možnost aktivního působení v řízení organizací,
- formují právní vědomí studentů získáním základní orientace v postavení sportovce, rozhodčího, trenéra a funkcionáře (sportovce) v českém právním řádu, právním řádu EU a v základním postavení fyzické a právnické osoby v nadnárodních sportovních asociacích.
- nabízejí poznatky z oblasti usměrnění morálních aspektů a rezistenci rozhodčích a tím také ovlivnění palety profesí, která je z řad veřejnosti ke sportu připojena a na sportovním dění participuje
- stimulují a rozvíjejí motorické schopnosti a sportovní dovednosti.

Nezbytným vybavením absolventa jsou komunikační schopnosti, jazykové znalosti a akceptování etických hodnot a principů usměrňujících lidské jednání a které jsou atributem relevantního jednání.



Uplatnění absolventů studijního směru Rozhodčí kolektivních sportů

Vysoká škola představuje nejvyšší úroveň vzdělávacího systému v České republice. Vzdělání všeobecně, a univerzitní zvláště, je pro každého člověka tou nejlepší investicí do jeho budoucnosti.

S kvalitním univerzitním vzděláním získává student nejen sumu vědomostí a dovedností, ale komplexně formuje svoji osobnost, způsob myšlení, hierarchii hodnot a postojů, naučí se kritickému myšlení, korektní a věcné argumentaci, je schopen utvořit si vlastní názor.

Bakalářský studijní program oboru Tělesná výchova a sport je zaměřen na přípravu k výkonu povolání, ale též ke studiu navazujícího magisterského studijního programu. Specifika studia Rozhodčí kolektivních sportů garantují předpoklady pro úspěšnou profesní kariéru rozhodčího fotbalu nebo rozhodčího ledního hokeje a taktéž pro flexibilitu na pracovním trhu.

Příklady pracovních postů:

- rozhodčí fotbalu – Rozhodčí ledního hokeje s předpoklady řízení utkání národních popř. mezinárodních soutěží – turnajů
- mentor mladých rozhodčích: se schopnostmi analyzovat problematiku širokého spektra činností rozhodčího a tyto činnosti systematizovat
- delegát, kontroluje a hodnotí činnosti rozhodčích v rámci utkání práci rozhodčích může vnést do systému nové aspekty pro zkvalitnění práce stávajících rozhodčích.
- lektor pravidel
- uplatnění v manažerských i odborných činnostech v rámci sportovních svazů regionální či celostátní úrovně – v rámci jednotlivých sportovních klubů. V případě jazykových kompetencí lze najít uplatnění v rámci klubů či svazů v zahraničí
- vedoucí-koordinátor VPR vzdělávacího programu rozhodčích (republikové, krajské úrovně)
- předseda, sekretář krajského, okresního sportovního svazu, sportovního klubu
- manažer sportovního klubu
- odborný pracovník magistrátu, obecního úřadu – odboru školství a tělovýchovy
- organizátor (sportovních) turnajů
- expert na fotbalovou či hokejovou problematiku včetně terminologie (prezentace v masmédiích) aj.



Projekt

Studium tohoto oboru je realizováno prostřednictvím projektu dotačního titulu **Operační program Vzdělávání pro konkurenceschopnost, administrovaný MŠMT** a spolufinancován z **Evropského sociálního fondu** a ze **státního rozpočtu ČR**.

Projekt je zaměřen na inovaci akreditovaného bakalářského studijního oboru **Trenérství** v rámci studijního programu **Tělesná výchova a sport** realizovaném na **Fakultě sportovních studií Masarykovy univerzity (FSpS MU)**. Projekt zahrnuje:

- tvorbu studijních materiálů, učebních pomůcek a studijních opor
- pilotní ověření výuky
- zvýšení odborných kompetencí pedagogů.

V současné době u nás i v zahraničí nemají rozhodčí možnost získat potřebnou kvalifikaci paralelně se získáním vysokoškolského vzdělání. Tento projekt je v této době jedinečný a vytváří předpoklad rozšíření akreditovaného modulu bakalářského studia **Rozhodčí kolektivních sportů** na další univerzity. Splnění požadavků studijního programu nejen, že zvýší kvalifikaci rozhodčích, ale umožní širší i výhodnější uplatnění absolventů na trhu práce a také pokračování na vyšších stupních vysokoškolského studia, tj. v navazujícím magisterském studiu, následně také ve studiu doktorandském.

Důsledkem prohloubení mezioborové spolupráce je obohacení obsahu studia o specifické předměty. Spolupráce se sportovními svazy, s **Fotbalovou asociací České republiky (FAČR)**, **Českým svazem ledního hokeje (ČSLH)** a **Uníí českých fotbalových rozhodčích (UČFR)** je zárukou pro uplatnění absolventů tohoto studia také na mezinárodním trhu práce.

Cílem projektu je

- inovace akreditovaného bakalářského studijního oboru *Trenérství* v rámci studijního programu *Tělesná výchova a sport* o nové vyučovací předměty a to pro směr *Rozhodčí kolektivních sportů*
- zvýšení kvality studia s předpoklady širšího a výhodnějšího uplatnění absolventů-rozhodčích na trhu práce ať již v průběhu nebo po skončení sportovní kariéry
- v návaznosti na bakalářské studium možnost pokračování vybraných absolventů v magisterském studiu, tzn. absolvování dalšího stupně vzdělání a případného získání nejvyšší licence rozhodčího udílenou příslušnými sportovními svazy
- vytvoření nových předmětů vyplývajících ze specifických činností rozhodčích
- inovace vzdělávacího systému rozhodčích s výukou v anglickém jazyce, jako další přidanou hodnotou pro tento stupeň vzdělávání
- inovace předmětů jako součástí speciální edukace a rozšíření vyučovaných předmětů na bázi mezioborové spolupráce.



Posílení spolupráce s partnery – spolupráce se sportovními svazy FAČR, ČSLH, UČFR

- v důsledku zajištění kontinuálního průzkumu potřeb trhu práce dojde k evidentnímu nárůstu uplatnění absolventů již během sportovní kariéry i po jejím ukončení
- v rámci odborných a mezinárodních seminářů jsou vytvořeny podmínky pro další zvyšování kvality studia a další možnosti v mezinárodním měřítku
- vytvoření studijních opor (skript, metodického materiálu, e-learningových kurzů včetně testovací agendy, SW programu pro testování percepčně-kognitivních schopností rozhodčích).

Zvýšení odborných kompetencí učitelů:

- projektem je garantováno proškolení lektorů v přístupu k novým specifickým předmětům, především k využití nových technologií a SW pro výuku a testování percepčně-kognitivních schopností.

Zdůvodnění potřebnosti

- potřeba vzdělávání rozhodčích je nařízena UEFA v rámci *Konvence*
- sport je fenoménem volnočasových aktivit občanů. Proto je žádoucí zkvalitňování struktury personální i sociální v těchto oblastech, což ve svém důsledku bude veřejnost pozitivně ovlivňovat
- tvorba systému vzdělávání rozhodčích je inovativní a jedinečná dokonce z celoevropského pohledu. V současné době nemají rozhodčí kolektivních sportů možnost získat vzdělání současně s požadovaným studiem obecných i odborných předmětů tak, jako např. trenéři. Rozhodčí získávají licence výhradně na základě absolvování krátkodobých školení, která nemohou garantovat jejich způsobilost pro řízení utkání v nejvyšších domácích či zahraničních soutěžích, pro utkání na evropských či světových turnajích
- inovace studijního oboru otevře další možnosti pro skupinu rozhodčích jako potenciálních studentů. Vybaví je vyšším stupněm vzdělání pro jejich další uplatnění. Zároveň významně zvýší úroveň kvalifikace rozhodčích ve výkonu této funkce a tím bude zpětně i ovlivňovat vyšší kvalitu úrovně v jednotlivých sportovních odvětvích



- inovace studijního oboru je zaměřena na inovaci a tvorbu nových specializovaných předmětů. Proto je účelné vytvářet tuto speciální edukaci s odborníky z řad sportovních svazů. Dále je možno využít informace, které se shromažďují na svazích k monitoringu potřeb trhu práce a tím ovlivnit pozitivně možnosti absolventů studia.

Zapojení a motivace cílové skupiny:

- FAČR a ČSLH v rámci projektu korigují a inovují normativní požadavky svazu pro udělení licencí pro rozhodčí a tak přímo motivují skupinu mladých rozhodčí ke studiu bakalářského oboru Tělesná výchova a sport
 - řešitelé ve spolupráci s partnery dohlížejí v průběhu projektu na řádné a úspěšné studium cílové skupiny. Zároveň jsou metodicky i pedagogicky nápomocni ke zkvalitňování studia, především využíváním nejmodernějších komunikačních, technologických i multimediálních prostředků

Přínos pro cílovou skupinu studentů:

- Je zřejmé, že požadavky na výkon rozhodčího při řízení utkání (především ve sportovních hrách – ve fotbalu, v hokeji), požadavky na komplexnost, pluralitu rozhodčích atd. neustále rostou. S výrazným přispěním multimediální kontroly a konfrontace lze označit výkony rozhodčích za limitní. Z tohoto aspektu se jeví systém vzdělávání rozhodčích (jeho analogii nabízí projekt) jako nezbytný.
- V dnešní moderní době je faktem, že řada rozhodčích, kteří jsou úspěšní ve své sportovní činnosti i v mezinárodním měřítku, nemá po skončení své kariéry uplatnění na trhu práce, protože nezískali v průběhu budování této kariéry žádné vzdělání.
- Projekt řeší výše uvedenou problematiku, umožní této cílové skupině zvýšenou kvalifikaci přispět k objektivitě řízení utkání, akceptovat vývojové trendy sportu – sportovní hry, širší a výhodnější uplatnění na trhu práce v pozicích funkcionářů sportovních svazů, delegátů, manažerů sportovních zařízení, manažerů významných sportovních akcí apod. Je reálný předpoklad rozšíření výsledků projektu do dalších zahraničních svazů v rámci zemí Evropské unie, UEFA či FIFA.
- Aplikací projektu bude vytvořen předpoklad, že vyšší úroveň vzdělání bude mít také vliv na morální aspekty a rezistenci rozhodčích a tím tak může ovlivňovat i širokou paletu profesí, která je z řad veřejnosti ke sportu připojena a na sportovním dění participuje.

Řešitel projektu

Masarykova univerzita (MU) poskytující vysokoškolské vzdělání je druhou největší veřejnou vysokou školou a jednou z nejvýznamnějších vzdělávacích a vědeckých institucí, jež vzhledem ke kvalitě studijního prostředí a rozmanitosti studijních programů, je nevyhledávanější vzdělávací institucí v České republice. Na svých 9 fakultách uskutečňuje 230 studijních programů a 1171 studijních oborů. Nelze opomenout na tradičně obsáhlou nabídku programů celoživotního vzdělávání a Univerzity třetího věku.

Trvale vysoký zájem o studium na MU včetně 11 % studentů zahraničních dokazuje, že veřejnost stále více oceňuje parametry studijního prostředí nabízeného univerzitou. Za období svojí 90leté existence získala obrovské zkušenosti jak s realizací a organizováním studia, tak s řešením projektů vědeckého a vzdělávacího charakteru. Výzkumný profil univerzity obohacují strategické projekty podporované prostřednictvím evropských strukturálních fondů. V současnosti je MU řešitelem 21 výzkumných záměrů, 5 výzkumných center, 15 center základního výzkumu, 30 projektů v rámci rozvojových programů **Ministerstva školství, mládeže a tělovýchovy (MŠMT)** a řady dalších grantů u domácích i zahraničních subjektů.

Důležitým faktorem ve vývoji internacionalizace je také zavedení studijních programů s výukou v cizích jazycích, převážně v angličtině, ojediněle v němčině a francouzštině.

Úspěšnost vědeckého výzkumu a vývoje založena mj. na efektivní spolupráci pracovišť MU se zahraničními institucemi a to s vysokými školami i s vědeckými ústavy.

Projekt řeší **Fakulta sportovních studií (FSpS)**. Řešitelský tým má četné zkušenosti s realizací i řízením projektů rozvoje lidských zdrojů v národním i mezinárodním rámci. V současné době řeší mj. projekty Grantové agentury České republiky *Učitelé v pozdní fázi kariéry* a *Typologie učitelů tělesné výchovy z hlediska jejich interakčních vzorců*.

Zkušenosti s prací s cílovou skupinou

V souvislosti s realizací akreditovaných studijních programů vykonává MU působnost při uznávání zahraničního vysokoškolského studia a kvalifikace. MU klade důraz na vnitřní hodnocení své vzdělávací činnosti ve vztahu k trhu práce a aktuální poptávce uchazečů o studium. Důkazem tohoto tvrzení je jednak otevření řady nových studijních oborů v akademickém roce 2009-2010, jednak snažení o otevření dalších atraktivních oborů včetně inovace oboru *Tělesná výchova a sport* a jeho směru *Rozhodčí kolektivních sportů*.

V řádném studiu MU vzdělává v současnosti 41000 studentů, z toho 22500 studentů v bakalářských, 15200 v magisterských a 3300 studentů v doktorandských studijních programech.

Na *FSpS* se v akademickém roce 2012/2013 vzdělává cca 1550 studentů v řádném studiu bakalářských a magisterských studijních programech, 100 v doktorských studijních programech.



Partneři projektu



Fotbalová asociace České republiky

FAČR je v ČR jedinou organizací, která zodpovídá za úroveň vzdělání fotbalových trenérů a rozhodčích, koordinuje veškerou sportovní, soutěžní i vzdělávací činnost. FAČR jako partner je garantem odborných předmětů specializace fotbalových rozhodčích včetně zodpovědnosti za udílení licencí fotbalovým rozhodčím. Inovace studijního oboru je ojedinělá a první svého druhu, proto je zde nezbytná přímá účast odborníků z praxe na projektu.

FAČR poskytuje odborné konzultace k tvorbě sylabů odborných předmětů specializace. Monitoruje situaci v mezinárodním měřítku, zprostředkovává a organizovat kontakty s odborníky, získávat další informační zdroje o vývoji vzdělávacího systému rozhodčích ve světě. Jako partner bude taktéž monitorovat situaci ve struktuře rozhodčích a bude kontinuálně vytvářet pracovní příležitosti pro absolventy studia a to i na mezinárodním poli, v zahraničních soutěžích.

FAČR má dlouholeté zkušenosti z organizací soutěží ve fotbale včetně práce s rozhodčími zahrnující přípravu jejich vzdělání, sledování a hodnocení jejich činnosti.

Počet registrovaných subjektů FAČR:

- 4148 fotbalových klubů
- 15378 fotbalových mužstev
- 428721 dospělých hráčů
- 280000 mládež
- 3856 fotbalových rozhodčích.



Český svaz ledního hokeje

ČSLH je jedním ze zakládajících členů International Ice Hockey Association (IIHA). Je jedinou organizací zodpovědnou za vzdělávání rozhodčích, organizuje a koordinuje sportovní i soutěžní činnost v celé ČR. ČSLH je garantem odborných předmětů specializace hokejových rozhodčích včetně zodpovědnosti za udílení licencí



hokejovým rozhodčím. Inovace studijního oboru je ojedinělá a první svého druhu, proto je zde nezbytná přímá účast odborníků z praxe na projektu.

ČSLH poskytuje odborné konzultace k tvorbě sylabů odborných předmětů specializace. Monitoruje situaci v mezinárodním měřítku, zprostředkovává a organizuje kontakty s odborníky, získává další informační zdroje o vývoji vzdělávacího systému rozhodčích ve světě. Také monitoruje situaci ve struktuře rozhodčích a tím kontinuálně vytváří pracovní příležitosti pro absolventy této specializace a to i na mezinárodním poli, v zahraničních soutěžích.

Členové *Komise rozhodčích ČSLH* se podílejí na tvorbě výukových textů a didaktických pomůcek, významnou měrou se podílejí na realizaci výuky rozhodčích jako externí lektori.

ČSLH má dlouholeté zkušenosti z organizací soutěží v ledním hokeji včetně práce s rozhodčími zahrnující přípravu jejich vzdělání, sledování a hodnocení jejich činností. Počet registrovaných subjektů ČSLH:

- 160 hokejových klubů
- 58951 dospělých hráčů mužů
- 1893 dospělých hráčů žen
- 34032 mládež
- 3573 hokejových rozhodčích



Unie českých fotbalových rozhodčích

ÚČFR sdružuje odborníky z řad rozhodčích. Tato organizace se dlouhodobě zabývá vzděláváním rozhodčích a je proto garantem v řadě oblastí, jejichž problematika bude obsahem výuky. Inovace studijního oboru je ojedinělá a první svého druhu a proto je zde nutnost přímé účasti odborníků z praxe na projektu.

Členové ÚČFR se podílejí na tvorbě výukových textů a didaktických pomůcek, realizují výuku rozhodčích jako externí lektori. V projektu bude využito mj. zkušeností z projektu vývoje laboratorního simulátoru činností rozhodčího.

ÚČFR má dlouholeté zkušenosti v řízení fotbalových utkání nejen v nejvyšších domácích soutěžích, ale taktéž utkání mezinárodních z turnajů mistrovství světa, mistrovství Evropy a olympijských her.

ÚČFR usiluje o aplikaci vědeckých poznatků mj. do kondiční a psychologické přípravy rozhodčích v rámci jednosemestrálního semináře s přednáškami špičkových univerzitních pedagogů a fotbalových odborníků.



Přijímací řízení ke studiu na Fakultě sportovních studií MU BAKALÁŘSKÉ STUDIUM

Administrativní poplatek za přihlášku: **550,- Kč**

Podání přihlášky: pouze elektronicky na <http://www.is.muni.cz/prihlaska>

Termíny:

Den otevřených dveří: konec ledna, Univerzitní kampus, budova A11, aula 114

Podání přihlášek: 1. listopad - 28. únor

Lékařské potvrzení: do 30. dubna

Maturitní vysvědčení: po přijetí předá uchazeč ověřenou kopii u zápisu do studia

Test studijních předpokladů: začátek května (pátek-sobota)

Praktická přijímací zkouška z TV: polovina května (sobota-neděle)

! Náhradní termíny nejsou vypisovány!

Přílohy přihlášky

Podmínkou pro vykonání přijímacích zkoušek a případné studium na naší fakultě je **odevzdání originálu potvrzení o zdravotní způsobilosti a prohlášení uchazeče na formuláři FSpS nejpozději do 30. dubna** na studijní oddělení fakulty. Formulář potvrzení naleznete na

www.fsps.muni.cz/prijimaci-rizeni/ a také na poslední straně tohoto letáku. Seznam pracovišť tělovýchovných lékařů naleznete na www.cstl.cz.

Při podání více přihlášek ke studiu se uchazeč každé části přijímacího řízení účastní pouze jedenkrát.

Kritérium úspěšnosti: (musí být splněny všechny uvedené body):

- Uchazeč dodá ve stanoveném termínu originál **Potvrzení o zdravotní způsobilosti** (viz výše),
- uchazeč vykoná všechny předepsané části přijímacího řízení,
- uchazeč dosáhne alespoň percentilu 15 v Testu studijních předpokladů.

Při splnění výše uvedených podmínek o pořadí uchazečů rozhoduje počet získaných bodů.



Fakulta sportovních studií MU organizuje pro uchazeče o studium **Sportovní přípravu k praktické přijímací zkoušce**, podrobnosti naleznete na [www stránkách oddělení celoživotního vzdělávání](http://www.strankach-oddeleni-celozivotniho-vzdělávání): <http://www.fsp.s.muni.cz/czv/aktualne.php>

Skladba přijímacích zkoušek

Tělesná výchova a sport – směr Rozhodčí fotbalu

- 50 % Test studijních předpokladů
- 50 % Praktická přijímací zkouška z TV (atletika - běh 1500 m muži/800 m ženy, běh 60 m; basketbal)

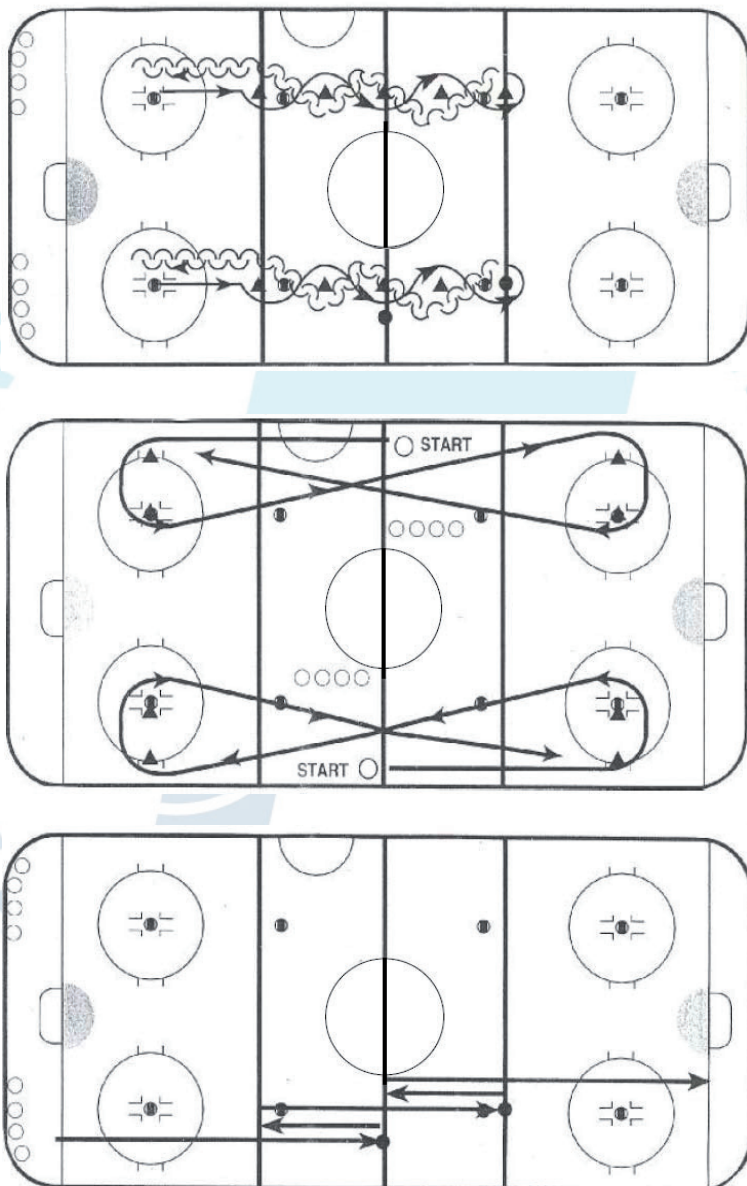
Tělesná výchova a sport – směr Rozhodčí ledního hokeje

- 50 % Test studijních předpokladů
- 50 % Praktická přijímací zkouška: Bruslařský dovednostní test

ATLETIKA		Body	ženy	
muži			60m	800 m
60m	1500 m			
9,31 a horší	6:33,1 a horší	0	11,06 a horší	3:45,1 a horší
9,11 - 9,30	6:21,1-6:33,0	1	10,81-11,05	3:38,1-3:45,0
8,91- 9,20	6:09,1-6:21,0	2	10,56-10,80	3:31,1-3:38,0
8,71– 8,90	5:57,1-6:09,0	3	10,31-10,55	3:24,1-3:31,0
8,51-8,70	5:45,1-5:57,0	4	10,06-10,30	3:17,1-3:24,0
8,31- 8,50	5:33,1-5:45,0	5	9,81-10,05	3:10,1-3:17,0
8,11-8,30	5:21,1-5:33,0	6	9,56-9,80	3:03,1-3:10,0
7,91-8,10	5:09,1-5:21,0	7	9,31-9,55	2:56,1-3:03,0
7,71-7,90	4:57,1-5:09,0	8	9,06-9,30	2:49,1-2:56,0
7,51-7,70	4:45,1-4:57,0	9	8,81-9,05	2:42,1-2:49,0
7,50 a lepší	4:45,0 a lepší	10	8,80 a lepší	2:42,0 a lepší

Bruslařský dovednostní test

Test 1-3, pořadí	Absolvují současně 2 testované osoby (TO), viz grafika	hodnocení
1. rychlost	<p>Pevný start z brankové čáry, brzda se zvednutím puku na červené čáře – jízda zpět na modrou čáru, položení puku - start na druhou modrou čáru, brzda se zvednutím puku - jízda zpět na červenou čáru, položení puku – letmý cíl na druhé brankové čáře.</p> <p>Pozn.:</p> <p>Všechny brzdy, zvedání puku a pokládání puku se provádějí čelem na stejnou stranu (buď vždy „do hřiště“ nebo vždy „k mantinelu“), při brzdách na čarách se TO musí alespoň jednou z bruslí dotknout čáry.</p>	Dosažený čas – – bodovací tab., max. 100 bodů
2. koordinace	<p>Pevný start z koncového bodu pro vřazování, slalom mezi pěti kužely postavenými na delší spojenci koncových bodů pro vřazování:</p> <ul style="list-style-type: none"> - jeden na červené čáře, - dva na modrých čarách, - dva v polovině mezi kužely na modrých čarách a kuželem na červené čáře, <p>Pozn.:</p> <p>Dráhu – slalom se absolvuje TO čtyřikrát (dvakrát jízdou vpřed, dvakrát jízdou vzad), po celou dobu testu od startu po cíl absolvuje čelem ke kratší straně hřiště</p> <p>vzdálenější od místa startu a cíle, letmý cíl na stejném koncovém bodu pro vřazování jako start</p>	Dosažený čas – – bodovací tab., max. 100 bodů
3. vytrvalost	<p>Start a cíl na červené čáře, pět „osmiček“, začátek obloukem vlevo; dráha je vytyčena čtyřmi kužely:</p> <ul style="list-style-type: none"> - dva na koncových bodech pro vřazování , - dva na obvodu kruhů pro vřazování v koncových pásmech; 	Dosažený čas – – bodovací tab., max. 100 bodů
		max. 300 bodů



Bodovací tabulky:

Muži

rychlost (s)	obratnost (s)	vytrvalost (s)	body
25,4	40,8	109,6	1
25,3	40,6	109,2	2
25,2	40,4	108,8	3
25,1	40,2	108,4	4
25,0	40,0	108,0	5
24,9	39,8	107,6	6
24,8	39,6	107,2	7
24,7	39,4	106,8	8
24,6	39,2	106,4	9
24,5	39,0	106,0	10
24,4	38,8	105,6	11
24,3	38,6	105,2	12
24,2	38,4	104,8	13
24,1	38,2	104,4	14
24,0	38,0	104,0	15
23,9	37,8	103,6	16
23,8	37,6	103,2	17
23,7	37,4	102,8	18
23,6	37,2	102,4	19
23,5	37,0	102,0	20
23,4	36,8	101,6	21
23,3	36,6	101,2	22
23,2	36,4	100,8	23
23,1	36,2	100,4	24
23,0	36,0	100,0	25
22,9	35,8	99,6	26
22,8	35,6	99,2	27
22,7	35,4	98,8	28
22,6	35,2	98,4	29
22,5	35,0	98,0	30
22,4	34,8	97,6	31
22,3	34,6	97,2	32
22,2	34,4	96,8	33
22,1	34,2	96,4	34
22,0	34,0	96,0	35
21,9	33,8	95,6	36
21,8	33,6	95,2	37
21,7	33,4	94,8	38
21,6	33,2	94,4	39
21,5	33,0	94,0	40
21,4	32,8	93,6	41
21,3	32,6	93,2	42
21,2	32,4	92,8	43
21,1	32,2	92,4	44
21,0	32,0	92,0	45
20,9	31,8	91,6	46
20,8	31,6	91,2	47
20,7	31,4	90,8	48
20,6	31,2	90,4	49
20,5	31,0	90,0	50

Ženy

rychlost (s)	obratnost (s)	vytrvalost (s)	body
20,4	30,8	89,6	51
20,3	30,6	89,2	52
20,2	30,4	88,8	53
20,1	30,2	88,4	54
20,0	30,0	88,0	55
19,9	29,8	87,6	56
19,8	29,6	87,2	57
19,7	29,4	86,8	58
19,6	29,2	86,4	59
19,5	29,0	86,0	60
19,4	28,8	85,6	61
19,3	28,6	85,2	62
19,2	28,4	84,8	63
19,1	28,2	84,4	64
19,0	28,0	84,0	65
18,9	27,8	83,6	66
18,8	27,6	83,2	67
18,7	27,4	82,8	68
18,6	27,2	82,4	69
18,5	27,0	82,0	70
18,4	26,8	81,6	71
18,3	26,6	81,2	72
18,2	26,4	80,8	73
18,1	26,2	80,4	74
18,0	26,0	80,0	75
17,9	25,8	79,6	76
17,8	25,6	79,2	77
17,7	25,4	78,8	78
17,6	25,2	78,4	79
17,5	25,0	78,0	80
17,4	24,8	77,6	81
17,3	24,6	77,2	82
17,2	24,4	76,8	83
17,1	24,2	76,4	84
17,0	24,0	76,0	85
16,9	23,8	75,6	86
16,8	23,6	75,2	87
16,7	23,4	74,8	88
16,6	23,2	74,4	89
16,5	23,0	74,0	90
16,4	22,8	73,6	91
16,3	22,6	73,2	92
16,2	22,4	72,8	93
16,1	22,2	72,4	94
16,0	22,0	72,0	95
15,9	21,8	71,6	96
15,8	21,6	71,2	97
15,7	21,4	70,8	98
15,6	21,2	70,4	99
15,5	21,0	70,0	100

rychlost (s)	obratnost (s)	vytrvalost (s)	body
26,9	42,9	116,6	1
26,8	42,7	116,2	2
26,7	42,5	115,8	3
26,6	42,3	115,4	4
26,5	42,1	115,0	5
26,4	41,9	114,6	6
26,3	41,7	114,2	7
26,2	41,5	113,8	8
26,1	41,3	113,4	9
26,0	41,1	113,0	10
25,9	40,9	112,6	11
25,8	40,7	112,2	12
25,7	40,5	111,8	13
25,6	40,3	111,4	14
25,5	40,1	111,0	15
25,4	39,9	110,6	16
25,3	39,7	110,2	17
25,2	39,5	109,8	18
25,1	39,3	109,4	19
25,0	39,1	109,0	20
24,9	38,9	108,6	21
24,8	38,7	108,2	22
24,7	38,5	107,8	23
24,6	38,3	107,4	24
24,5	38,1	107,0	25
24,4	37,9	106,6	26
24,3	37,7	106,2	27
24,2	37,5	105,8	28
24,1	37,3	105,4	29
24,0	37,1	105,0	30
23,9	36,9	104,6	31
23,8	36,7	104,2	32
23,7	36,5	103,8	33
23,6	36,3	103,4	34
23,5	36,1	103,0	35
23,4	35,9	102,6	36
23,3	35,7	102,2	37
23,2	35,5	101,8	38
23,1	35,3	101,4	39
23,0	35,1	101,0	40
22,9	34,9	100,6	41
22,8	34,7	100,2	42
22,7	34,5	99,8	43
22,6	34,3	99,4	44
22,5	34,1	99,0	45
22,4	33,9	98,6	46
22,3	33,7	98,2	47
22,2	33,5	97,8	48
22,1	33,3	97,4	49
22,0	33,1	97,0	50

rychlost (s)	obratnost (s)	vytrvalost (s)	body
21,9	32,9	96,6	51
21,8	32,7	96,2	52
21,7	32,5	95,8	53
21,6	32,3	95,4	54
21,5	32,1	95,0	55
21,4	31,9	94,6	56
21,3	31,7	94,2	57
21,2	31,5	93,8	58
21,1	31,3	93,4	59
21,0	31,1	93,0	60
20,9	30,9	92,6	61
20,8	30,7	92,2	62
20,7	30,5	91,8	63
20,6	30,3	91,4	64
20,5	30,1	91,0	65
20,4	29,9	90,6	66
20,3	29,7	90,2	67
20,2	29,5	89,8	68
20,1	29,3	89,4	69
20,0	29,1	89,0	70
19,9	28,9	88,6	71
19,8	28,7	88,2	72
19,7	28,5	87,8	73
19,6	28,3	87,4	74
19,5	28,1	87,0	75
19,4	27,9	86,6	76
19,3	27,7	86,2	77
19,2	27,5	85,8	78
19,1	27,3	85,4	79
19,0	27,1	85,0	80
18,9	26,9	84,6	81
18,8	26,7	84,2	82
18,7	26,5	83,8	83
18,6	26,3	83,4	84
18,5	26,1	83,0	85
18,4	25,9	82,6	86
18,3	25,7	82,2	87
18,2	25,5	81,8	88
18,1	25,3	81,4	89
18,0	25,1	81,0	90
17,9	24,9	80,6	91
17,8	24,7	80,2	92
17,7	24,5	79,8	93
17,6	24,3	79,4	94
17,5	24,1	79,0	95
17,4	23,9	78,6	96
17,3	23,7	78,2	97
17,2	23,5	77,8	98
17,1	23,3	77,4	99
17,0	23,1	77,0	100

BAKALÁŘSKÉ STUDIUM (3leté):

a) PREZENČNÍ FORMA (denní studium)

studijní program **Tělesná výchova a sport**, jednooborové studium
obor **Tělesná výchova a sport (TVS)** - uchazeč zvolí 1 studijní směr:

Rozhodčí fotbalu

Rozhodčí ledního hokeje

b) KOMBINOVANÁ FORMA (dálkové studium, výuka pravidelně každý týden v pátek, kurzy)

studijní program **Tělesná výchova a sport**, jednooborové studium:
obor **Tělesná výchova a sport (TVS)** - uchazeč zvolí 1 studijní směr:

Rozhodčí fotbalu

Rozhodčí ledního hokeje

- Ke studiu v akademickém roce 2011-12 bylo přijato do prezenční formy 20 studentů-rozhodčích fotbalu, 20 studentů-rozhodčích ledního hokeje, do kombinované formy taktéž 20 studentů-rozhodčích fotbalu, 20 studentů-rozhodčích ledního hokeje
- v akademickém roce 2012-13 bylo přijato do prezenční formy 15 studentů-rozhodčích fotbalu, 15 studentů-rozhodčích ledního hokeje, do kombinované formy taktéž 15 studentů-rozhodčích fotbalu, 15 studentů-rozhodčích ledního hokeje.

Etický kodex studenta

Studenti Masarykovy univerzity Fakulty sportovních studií studijního programu **Tělesná výchova a sport** se zaměřením na **směr Rozhodčí kolektivních sportů** respektují tento etický kodex:

1. Dobrovolně se účastní přednášek, seminářů a cvičení. Snaží se získat co nejvíce informací, které následně uplatní ve svém profesním životě.
2. Řádně se připravují na semináře a cvičení, následně na úspěšné složení všech zkoušek, které jsou třeba k úspěšnému ukončení studia.
3. Dostatečně se věnují harmonickému rozvoji své osobnosti, duševnímu i tělesnému zdraví.
4. Zodpovědně a poctivě plní praxi rozhodčího.
5. Uvědomují si, že na utkáních reprezentují nejen sportovní svaz, ale také Fakultu sportovních studií.
6. Vždy jsou dochvilní, řádně ustrojení a jejich chování se slučuje se základními pravidly slušného chování.
7. Ve výkonu funkce rozhodčího jsou vždy součástí hry, snaží se o její rozvoj, dodržují její pravidla, chrání ji před negativními jevy a brání se všem podvodům.
8. Vždy umí přijmout odpovědnost za svoje rozhodnutí a činy.



Katalog předmětů:

1. sem.	kód	název	předn.	sem.	ukonč.	kredity	garant
	bp2001	Morfologie pohybového systému	1	1	zk	3	Hanzlová
	bp2004	Informatika	0	1	kz	2	Sebera
	bp2006	Odborná terminologie	1	0	zk	2	Šimberová
	bp2007	Základní gymnastika	0	1	z	1	Vaculíková
	bp2009	Pohybové hry	0	1	z	1	Hrazdíra
	bp2064	Základy atletiky	0	1	z	1	Michálek
	bp2065	Základy plavání	0	1	z	1	Lukášek
	bp1245	Dějiny sportu a rozhodcovství fotbalu	1	1	zk	5	Strachová, UČFR
	bp1246	Dějiny sportu a rozhodcovství ledního hokeje		1			Strachová, ČSLH
	bp1247	Sportovní hry z aspektu kineziologie		5D	kz	4	Bedřich
	bp2165	První pomoc	0	1	kz	2	Kubíková
	bp1249	Management utkání 1 - Pravidla fotbalu I.	1	1	kz	4	Racek
	bp1250	Management utkání 1 - Pravidla ledního hokeje I.	1	1	kz		Potsch
	bp1251	Základy fotbalu	0	1	kz	3	Vacenovský

29

2. sem.	kód	název	předn.	sem.	ukonč.	kredity	Garant
	bp2030	Anatomie	1	1	zk	4	Hanzlová
	bp2105	Základy bruslení, ledního hokeje a krasobruslení	0	2	kz	2	Starec
	bp1254	Ekonomické činnosti ve sportu 1 - Ekonomie a marketing	1	0	zk	5	Racek
	bp1255	Právní a sociální aspekty ve sportu 1	1	0	z	3	Kubiček
	bp1256	Základy psychologie a sociologie	1	1	zk	5	Sekot, Moudr
	bp1257	Management utkání 1 - Pravidla fotbalu II.	0	1	zk	4	Racek
	bp1258	Management utkání 1 - Pravidla ledního hokeje II.	0	1			Potsch
	bp1259	Praxe rozhodčího fotbalu 1	0	0	z	6	Bedřich
	bp1260	Praxe rozhodčího ledního hokeje 1					
	bp1261	Management utkání 2 - Technika řízení tkání ve fotbalu	1	0	z	3	Amler
	bp1262	Management utkání 2 - Technika řízení tkání v ledním hokeji					Mana

32

3. sem.	kód	název	předn.	sem.	ukonč.	kredity	garant
	bp2053	Antropomotorika	1	1	zk	3	Pavlík
	bp2055	Fyziologie	1	1	zk	3	Novotný
	bp2264	Psychologie sportu	1	1	zk	3	Blahutková
	bp2363	Jazyková příprava 1	0	1	z	2	Prucklová
	bp2365	Praxe rozhodčího fotbalu 2	0	0	z	6	Bedřich
	bp2366	Praxe rozhodčího ledního hokeje 2					
	bp2367	Management utkání 3 - Taktika řízení utkání ve fotbalu	1	0	z	3	Racek
	bp2368	Management utkání 3 - Taktika řízení utkání v ledním hokeji					Mana
	bp2289	Právní a sociální aspekty ve sportu 2	1	0	zk	4	Kubiček
	bp2281	Kondiční cvičení 1	0	1	kz	1	Bedřich
	bp2301	Úvod do kineziologie sportu	1	0	zk	3	Bedřich

28

4. sem.	kód	název	předn.	sem.	ukonč.	kredity	Garant
	bp2077	Metodologie bakalářské práce	1	0	kz	2	Hellebrandt
	bp2078	Sportovní medicína a traumatologie	1	0	zk	3	Novotný
	bp2080	Fyziologie zátěže	1	1	zk	5	Vomela
	bp2106	Kultura projevu a komunikace	0	1	kz	2	Charvát
	bp2372	Praxe rozhodčího fotbalu 3	0	0	z	6	Bedřich
	bp2373	Praxe rozhodčího ledního hokeje 3					
	bp2375	Management utkání 4 - Strategie řízení utkání ve fotbalu, řešení krizových situací	1	0	zk	4	Mana
	bp2376	Management utkání 4 - Strategie řízení utkání v ledním hokeji, řešení krizových situací					
	bp2371	Jazyková příprava 2	0	1	zk	4	Prucklová
	bp2054	Biomechanika	1	1	zk	4	Baláž
	bp2378	Aplikované psychosociální vědy	1	0	zk	3	Blahutková

33

5. sem.	kód	název	předn.	sem.	ukonč.	kredity	Garant
	bp2022	Základy výživy ve sportu	1	1	zk	4	Brázdová
	bp2099	Bakalářská práce 1	0	0	z	5	Sebera
	bp2101	Teorie sportovního tréninku 1	1	1	zk	4	Bedřich
	bp2237	Kompenzační cvičení	0	1	kz	2	Kopřivová
	bp2380	Praxe rozhodčího fotbalu 4	0	0	z	6	Bedřich
	bp2381	Praxe rozhodčího ledního hokeje 4					
	bp2377	Etika a standardy chování ve sportu	1	0	kz	3	Amler
	bp2369	Ekonomické činnosti ve sportu 2 - Management	1	1	zk	4	Racek
	bp2379	Regenerace a sportovní masáže	1	1	kz	3	Kapounková

31

6. sem.	kód	název	předn.	sem.	ukonč.	kredity	Garant
	bp2119	Bakalářská práce 2	0	0	z	5	Sebera
	bp2120	Netradiční hry	0	1	kz	1	Starec
	bp2123	Teorie sportovního tréninku 2	1	1	zk	5	Bedřich
	bp2060	Průpravné úpoly pro TV a sport	0	1	z	2	Reguli
	bp2076	Základy pedagogiky a didaktiky	1	0	zk	4	Jůva
	bp2385	Praxe rozhodčího fotbalu 5	0	0	z	6	Bedřich
	bp2386	Praxe rozhodčího ledního hokeje 5					
	bp2270	Gymnastická příprava	0	1	z	1	Svobodová
	bp2370	Kondiční cvičení 2	0	2	kz	3	Bedřich

27

Oborová rada studijního programu Tělesná výchova a sport směru *Rozhodčí kolektivních sportů*

Oborová rada je podmínkou projektu MŠMT ČR, OP Vzdělávání pro konkurenceschopnost. Oborová rada je složena z odborníků ČSLH, FAČR, UČFR a FSpS Masarykovy univerzity. Oblast působení oborové rady je dána problematikou vzdělávání rozhodčích ledního hokeje a rozhodčích fotbalu v rámci bakalářského studia prezenční a kombinované formy na FSpS MU. **Oborová rada** akceptuje mj. Stanovy sportovních svazů, Licenční řády pro rozhodčí, VŠ zákon, Statut MU, Studijním a zkušební řád FSpS MU.

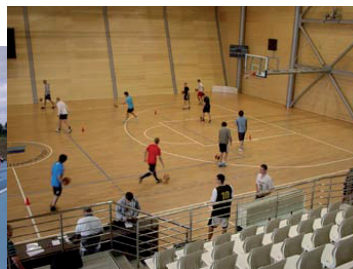
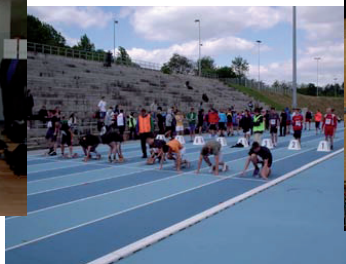
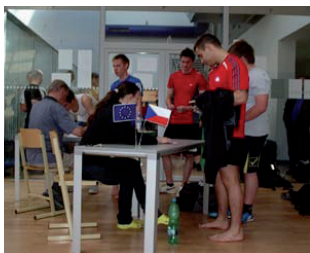
Mezi **hlavní úkoly** Oborové rady patří:

- aktualizace a rozvoj bakalářského studijního programu směru Rozhodčí kolektivních sportů,
- iniciace a korekce katalogu předmětů v rámci směru Rozhodčí,
- kontrola a hodnocení probíhajícího studia,
- ve spolupráci s *Koordinátorem projektu a Partnery* projektu řeší odborné a organizační otázky bakalářského studijního programu směru Rozhodčí,
- projednává a navrhuje témata závěrečných prací, školitele, konzultanty,
- ze svých zasedání zpracovává zápis se stanovisky a návrhy k jednotlivým projednávaným bodům daného programu. Zápisy zveřejňuje na stránkách www.rozhodci-ks.cz

Více informací na:

WWW.ROZHODCI-KS.CZ

Fotogalerie



Talentová zkouška 2012



Studenti – rozhodčí na Českých akademických hrách 2012



Výuka 2012